



## รายงานการเฝ้าระวังติดตามสถานการณ์น้ำและความช่วยเหลือ ศูนย์ปฏิบัติการทรัพยากรธรรมชาติและสิ่งแวดล้อม (ด้านทรัพยากรน้ำ) กระทรวงทรัพยากรธรรมชาติและสิ่งแวดล้อม

### ศูนย์ป้องกันวิกฤติน้ำ กรมทรัพยากรน้ำ

โทรศัพท์ ๐ ๒๒๗๑ ๖๐๐๐ ต่อ ๖๔๔๕ โทรสาร ๐ ๒๒๙๘ ๖๖๒๙ www.dwr.go.th IDLine: mekhalawoc Email: mekhala@dwr.mail.go.th

### ศูนย์เทคโนโลยีสารสนเทศทรัพยากรน้ำบาดาล กรมทรัพยากรน้ำบาดาล

โทรศัพท์ ๐ ๒๖๖๖ ๗๐๙๐ โทรสาร ๐ ๒๖๖๖ ๗๑๐๐ www.dgr.go.th Email: itcenter@dgr.mail.go.th

### สำนักงานนโยบายและแผนทรัพยากรธรรมชาติและสิ่งแวดล้อม

โทรศัพท์ ๐ ๒๒๖๕๖๕๐๐ www.onep.go.th Email: webmaster@onep.go.th

รายงานฉบับที่ ๓๘๕/๒๕๖๓

เวลา ๑๕.๐๐ น.

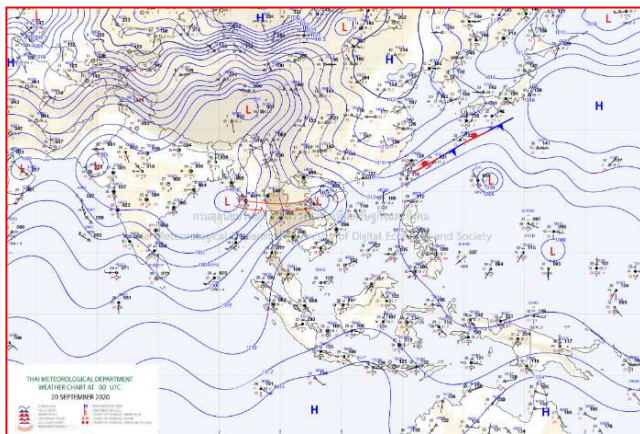
วันที่ ๒๐ กันยายน ๒๕๖๓

เรียนรมว.ทส. เลขาธิการ รมว.ทส. ที่ปรึกษา รมว.ทส. ปกท.ทส. รอง ปกท.ทส. อทน. อทบ. และหน่วยงานที่เกี่ยวข้อง

### ๑. สภาวะอากาศ เวลา ๑๒.๐๐ น. (กรมอุตุนิยมวิทยา)

พยากรณ์อากาศ ๒๔ ชั่วโมงข้างหน้า ร่องมรสุมพาดผ่านภาคเหนือ และภาคตะวันออกเฉียงเหนือตอนบน เข้าสู่หย่อมความกดอากาศต่ำบริเวณอ่าวตังเกี๋ย ประกอบกับมรสุมตะวันตกเฉียงใต้กำลังแรงยังคงพัดปกคลุมทะเลอันดามัน ประเทศไทย และอ่าวไทย ทำให้ประเทศไทยมีฝนตกต่อเนื่อง และมีฝนตกหนักบางแห่ง บริเวณภาคเหนือ ภาคกลาง ภาคตะวันออกเฉียงเหนือ ภาคตะวันออก และภาคใต้ตอนบน ขอให้ประชาชนที่อาศัยในพื้นที่เสี่ยงภัยในภาคเหนือและภาคตะวันออกเฉียงเหนือ ระวังอันตรายจากฝนตกหนักและฝนที่ตกสะสมซึ่งอาจทำให้เกิดน้ำท่วมฉับพลันและน้ำป่าไหลหลากได้

สำหรับคลื่นลมบริเวณทะเลอันดามันและอ่าวไทยมีกำลังแรง โดยทะเลอันดามันตอนบนมีคลื่นสูง ๒-๔ เมตร บริเวณที่มีฝนฟ้าคะนองมีคลื่นสูงมากกว่า ๔ เมตร และอ่าวไทยตอนบนคลื่นสูง ๒-๓ เมตร บริเวณที่มีฝนฟ้าคะนองคลื่นสูงมากกว่า ๓ เมตร ขอให้ชาวเรือเพิ่มความระมัดระวังในการเดินเรือ และเรือเล็กควรงดออกจากฝั่งต่อไปอีกหนึ่งวัน

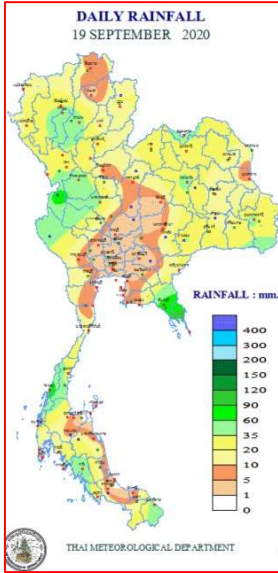


แผนที่อากาศ วันที่ ๒๐ ก.ย. ๒๕๖๓ เวลา ๐๗.๐๐ น.



ภาพถ่ายดาวเทียม วันที่ ๒๐ ก.ย. ๒๕๖๓ เวลา ๐๗.๐๐ น.

๒. ปริมาณฝนสะสม ณ เวลา ๐๗.๐๐น.(เมื่อวาน) - ๐๗.๐๐ น.(วันนี้) (กรมอุตุนิยมวิทยา)



จุดตรวจวัด	ปริมาณฝน (มม.)
จ.ตราด	๑๒๐.๐
จ.ระนอง	๗๙.๔
จ.จันทบุรี	๗๒.๙
จ.นครนายก	๗๐.๘
จ.ตาก (อุ้มผาง)	๖๖.๘
จ.ตรัง	๕๘.๗
จ.ลำปาง (สภ.ช.)	๕๓.๖
จ.กำแพงเพชร	๕๒.๓

๓. ปริมาณฝนสะสมของพื้นที่ลาดเชิงเขา ๑๒ ชม. ที่ผ่านมา (กรมทรัพยากรน้ำ)

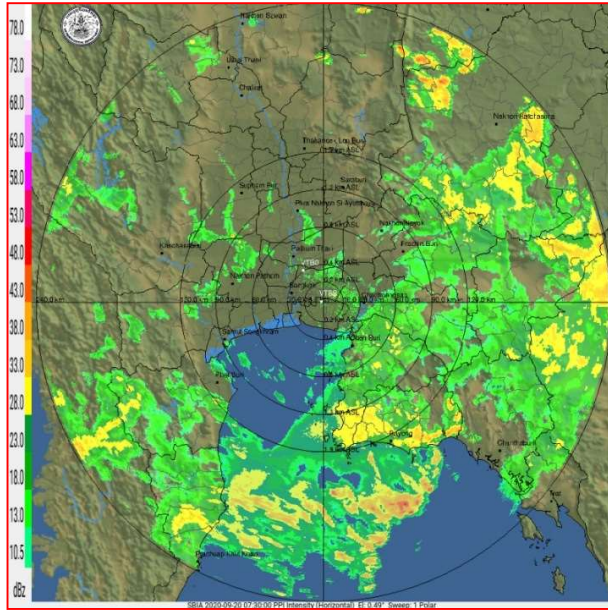
จุดตรวจวัด	ระดับการเตือน	ปริมาณฝน (มม./๑๒ ชม.)
บ้านเขาขุ่ยพัฒนา ต.หนองมะค่า อ.โคกเจริญ จ.ลพบุรี	-	๑๑๗.๕
บ้านตาบด ต.บ่อพลอย อ.บ่อไร่ จ.ตราด	-	๘๘.๕
บ้านห้วยส้มป่อย ต.ดอยแก้ว อ.จอมทอง จ.เชียงใหม่	-	๘๓.๐
บ้านนาแปน ต.ศรีฐาน อ.ภูกระดึง จ.เลย	-	๘๐.๐
บ้านขุนวาง ต.แม่วิน อ.แม่วาง จ.เชียงใหม่	-	๗๖.๕
บ้านคลองพร้าว ต.เกาะช้าง อ.เกาะช้าง จ.ตราด	-	๗๖.๐
บ้านแพะดอนมูล ต.สรอย อ.วังชิ้น จ.แพร่	-	๗๖.๐
บ้านดงสระครัน ต.วังสวาบ อ.ภูผาม่าน จ.ขอนแก่น	-	๗๕.๕
บ้านแม่เสียงพัฒนา ต.เสริมขวา อ.เสริมงาม จ.ลำปาง	-	๗๕.๐
บ้านหัวน้ำพัฒนา ต.แม่มอก อ.เถิน จ.ลำปาง	-	๗๔.๐
บ้านซำบูน ต.ศิลา อ.หล่มเก่า จ.เพชรบูรณ์	-	๖๙.๐
บ้านแม่ชะนิล ต.บ้านปง อ.หางดง จ.เชียงใหม่	-	๖๙.๐
บ้านแม่เดินเหนือ ต.แม่ถอด อ.เถิน จ.ลำปาง	-	๖๗.๕
บ้านหนองบอน ต.หนองบอน อ.บ่อไร่ จ.ตราด	-	๖๖.๕
บ้านกลาง ต.ศิลา อ.หล่มเก่า จ.เพชรบูรณ์	-	๖๕.๕

๔. ค่าความชื้นในดิน (กรมทรัพยากรน้ำ/คณะกรรมการนิรโทษกรรมน้ำโขง)

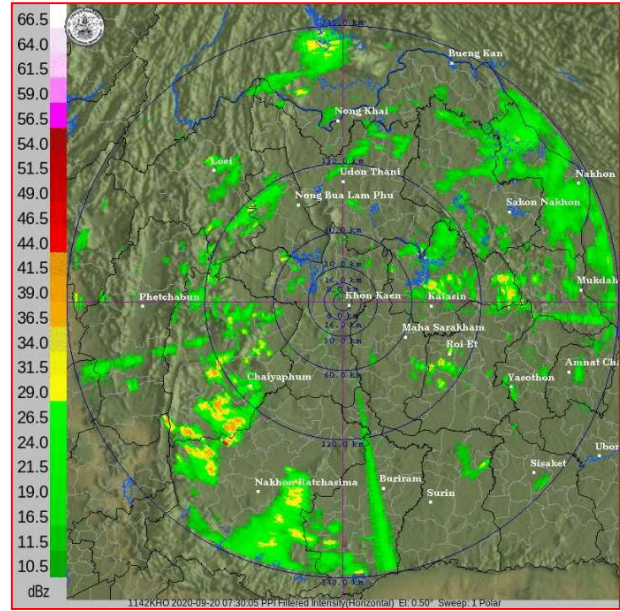
ภูมิภาค	ความชื้นในดิน [-] ๑ ก.ย. ๖๓	ความชื้นในดิน [-] ๑๙ ก.ย. ๖๓	แนวโน้ม
เหนือ	๒๐-๔๐	๒๐-๔๐	ทรงตัว
กลาง	๖๐-๘๐	๖๐-๘๐	ทรงตัว
ตะวันออกเฉียงเหนือ	๔๐-๖๐	๔๐-๖๐	ทรงตัว
ตะวันออก	๔๐-๖๐	๔๐-๖๐	ทรงตัว
ตะวันตก	๒๐-๔๐	๔๐-๖๐	เพิ่มขึ้น
ใต้	๔๐-๖๐	๖๐-๘๐	เพิ่มขึ้น

หมายเหตุ : ความชื้นในดิน ๐ หมายถึง ดินที่แห้งสนิท และ ๑๐๐ หมายถึง ดินที่อิ่มน้ำ

๕. เรดาร์ตรวจอากาศ ณ วันที่ ๒๐ กันยายน ๒๕๖๓ (กรมอุตุนิยมวิทยา)



สถานีสุวรรณภูมิ เวลา ๑๔.๓๐ น.



สถานีขอนแก่น เวลา ๑๔.๓๐ น.

จากเรดาร์ตรวจอากาศจะพบว่ามียกลุ่มเมฆฝนกระจายทั่วทุกภาคของประเทศไทย

๖. สถานการณ์น้ำในแหล่งเก็บกักน้ำ ณ วันที่ ๒๐ กันยายน ๒๕๖๓ (กรมชลประทาน กรมทรัพยากรน้ำ และสทช.)

๖.๑ สภาพน้ำในอ่างเก็บน้ำขนาดใหญ่ปริมาณน้ำในอ่างฯ ๓๕,๑๕๓ ล้าน ลบ.ม.คิดเป็นร้อยละ ๕๐ (ปริมาณน้ำใช้การได้ ๑๑,๗๐๘ ล้าน ลบ.ม. คิดเป็นร้อยละ ๒๕) ปริมาณน้ำในอ่างฯ เทียบกับปี ๒๕๖๒ (๔๖,๗๒๐ ล้าน ลบ.ม. คิดเป็นร้อยละ ๖๖) น้อยกว่าปี ๒๕๖๒ จำนวน ๑๑,๕๖๗ ล้าน ลบ.ม. ปริมาณน้ำไหลลงอ่างฯ จำนวน ๓๓๙.๓๘ ล้าน ลบ.ม. ปริมาณน้ำระบาย จำนวน ๔๑.๒๑ ล้าน ลบ.ม. สามารถรับน้ำได้อีก ๓๕,๗๗๓ ล้าน ลบ.ม.

อ่างเก็บน้ำ	ปริมาณน้ำในอ่าง		ปริมาณน้ำใช้การได้		ปริมาณน้ำไหลลงอ่าง		ปริมาณน้ำระบาย		ปริมาณน้ำรับได้อีก (ล้าน ม. <sup>๓</sup> ) (ความจุที่ รนส.- ปริมาณน้ำปัจจุบัน)
	ปริมาณ (ล้าน ม. <sup>๓</sup> )	% น้ำเก็บกัก	ปริมาณ (ล้าน ม. <sup>๓</sup> )	% น้ำใช้การ	วันนี้ (ล้าน ม. <sup>๓</sup> )	เมื่อวาน (ล้าน ม. <sup>๓</sup> )	วันนี้ (ล้าน ม. <sup>๓</sup> )	เมื่อวาน (ล้าน ม. <sup>๓</sup> )	
๑.ภูมิพล	๔,๖๒๙	๓๔	๘๒๙	๙	๒๓.๖๕	๑๖.๑๘	๓.๐๐	๕.๐๐	๘,๘๓๓
๒.สิริกิติ์	๕,๒๖๙	๕๕	๒,๔๑๙	๓๖	๑๖.๓๐	๑๘.๒๐	๔.๐๕	๕.๙๘	๕,๒๓๙
๓.จุฬารามณ์	๗๔	๔๕	๓๗	๒๙	๖.๑๘	๑.๑๘	๐.๐๐	๐.๐๐	๑๐๗
๔.อุบลรัตน์	๔๘๔	๒๐	-๙๗	-๕	๖.๕๔	๓.๘๓	๐.๓๐	๐.๓๐	๔,๑๕๖
๕.ลำปาว	๗๗๐	๓๙	๖๗๐	๓๖	๓.๖๑	๕.๒๖	๑.๓๓	๑.๓๒	๑,๖๘๐
๖.สิรินธร	๑,๔๑๖	๗๒	๕๘๕	๕๒	๔๕.๕๑	๙๓.๘๒	๐.๒๘	๐.๐๐	๕๕๐
๗.ป่าสักชลสิทธิ์	๙๔	๑๐	๙๑	๑๐	๒๕.๓๐	๓.๙๓	๐.๐๐	๐.๐๐	๘๖๖
๘.ศรีนครินทร์	๑๑,๙๑๑	๖๗	๑,๖๔๖	๒๒	๑๑.๗๖	๑๒.๒๕	๑๐.๐๓	๑๐.๐๔	๖,๘๕๙
๙.วิเชียรลงกรณ์	๔,๐๐๘	๔๕	๙๙๖	๑๗	๓๐.๑๘	๘.๖๑	๗.๙๙	๘.๐๑	๖,๙๙๒
๑๐.ขุนด่านปราการชล	๑๖๖	๗๔	๑๖๑	๗๓	๒๑.๓๔	๖.๓๕	๐.๐๕	๐.๑๙	๕๙
๑๑.รัชชประภา	๒,๙๙๔	๕๓	๑,๖๔๒	๓๘	๖๖.๘๘	๕๐.๓๘	๐.๐๐	๐.๐๔	๓,๑๕๐
๑๒.บางบาล	๑,๐๐๘	๖๙	๗๓๒	๖๒	๑๒.๔๔	๑๒.๒๘	๙.๖๔	๙.๐๓	๕๘๒

๖.๒ อ่างเก็บน้ำขนาดกลาง ๔๑๒ แห่ง มีปริมาณน้ำ ๒,๓๔๘ ล้าน ลบ.ม. (๔๖%) ปริมาณน้ำใช้การ ๑,๙๖๓ ล้าน ลบ.ม. (๔๑%)

๖.๓ แหล่งน้ำธรรมชาติขนาดใหญ่ ๖ แห่ง มีปริมาณน้ำรวม ๒๒๓.๐๐ ล้าน ลบ.ม. (๔๐%)

๖.๔ แหล่งน้ำในพื้นที่นอกเขตชลประทาน ๑๐๒,๐๙๙ แห่ง มีปริมาณน้ำรวม ๓,๘๕๔ ล้าน ลบ.ม.

๖.๕ อ่างเก็บน้ำขนาดกลางนอกเขตชลประทาน ๖๕ แห่ง ภายใต้การดูแลของกรมทรัพยากรน้ำ ปริมาณน้ำปัจจุบัน ๑๑๓.๙๕ ล้าน ลบ.ม.



### ๗. สถานการณ์น้ำในประเทศ ณ วันที่ ๑๗ - ๒๐ กันยายน ๒๕๖๓ (กรมชลประทาน)

สถานี	แม่น้ำ	อำเภอ	จังหวัด	ระดับตลิ่ง (ม.รทก.)	ระดับน้ำ (ม.รทก.)				แนวโน้ม	เปรียบเทียบระดับตลิ่ง
					พหุสบดี	ศุกร์	เสาร์	อาทิตย์		
					๑๗ ก.ย.	๑๘ ก.ย.	๑๙ ก.ย.	๒๐ ก.ย.		
P.๑	ปิง	เมือง	เชียงใหม่	๓.๗๐	๑.๒๗	๑.๒๓	๑.๓๕	๑.๔๑	เพิ่มขึ้น	-๒.๒๙
W.๑C	วัง	เมือง	ลำปาง	๕.๒๐	๐.๒๕	-๐.๐๑	-๐.๔๘	-๐.๒๙	เพิ่มขึ้น	-๕.๔๙
Y.๑๖	ยม	บางระกำ	พิษณุโลก	๗.๓๐	๔.๖๑	๔.๔๗	๔.๕๘	๔.๖๙	เพิ่มขึ้น	-๒.๖๑
N.๗A	น่าน	เมือง	พิจิตร	๙.๘๗	๒.๒๒	๒.๔๘	๒.๗๘	๒.๗๑	ลดลง	-๗.๑๖
C.๒	เจ้าพระยา	เมือง	นครสวรรค์	๒๖.๒๐	๑๗.๖๓	๑๗.๖๐	๑๗.๗๙	๑๘.๑๖	เพิ่มขึ้น	-๘.๐๔
C.๑๓	เจ้าพระยา	สรรพยา	ชัยนาท	๑๖.๓๔	๕.๒๕	๕.๒๕	๕.๒๕	๕.๒๕	ทรงตัว	-๑๑.๐๙
M.๖A	มูล	สตึก	บุรีรัมย์	๖.๐๐	-๐.๓๘	-๐.๓๘	๐.๒๓	๐.๒๖	เพิ่มขึ้น	-๕.๗๔
M.๗	มูล	เมือง	อุบลราชธานี	๗.๐๐	๒.๓๙	๒.๖๓	๔.๐๙	๔.๖๗	เพิ่มขึ้น	-๒.๓๓
M.๑๙๑	ลำตะคอง	เมือง	นครราชสีมา	๓.๐๐	๑.๑๓	๑.๑๔	๑.๗๕	๑.๘๓	เพิ่มขึ้น	-๑.๑๗
M.๖๙	ลำเซบก	ตระการพืชผล	อุบลราชธานี	๗.๓๐	๕.๐๒	๔.๗๗	๖.๓๒	๖.๕๗	เพิ่มขึ้น	-๐.๗๓
X.๖๔	คลองท่าแซะ	ท่าแซะ	ชุมพร	๑๗.๑๓	๙.๘๕	๙.๖๓	๙.๒๓	๑๒.๓๘	เพิ่มขึ้น	-๔.๗๕
X.๑๔๙	คลองกลาย	นบพิตำ	นครศรีธรรมราช	๓๓.๙๖	๒๘.๔๔	๒๘.๓๙	๒๘.๔๕	๒๘.๔๒	ลดลง	-๕.๕๔
X.๒๗๔	แม่น้ำโก-ลก	แว้ง	นราธิวาส	๒๔.๑๘	๑๘.๙๘	๑๘.๘๙	๑๘.๘๔	๑๙.๓๐	เพิ่มขึ้น	-๔.๘๘
X.๓๗A	แม่น้ำตาปี	พระแสง	สุราษฎร์ธานี	๑๑.๗๐	๘.๕๓	๘.๗๐	๘.๘๖	๘.๙๙	เพิ่มขึ้น	-๒.๗๑

\*\*\* ยังไม่ได้รับรายงาน

### ๘. สถานการณ์น้ำในพื้นที่ลุ่มน้ำโขง ณ วันที่ ๒๐ กันยายน ๒๕๖๓ (คณะกรรมการนิคมแม่น้ำโขง)

สถานี	ระดับอ้างอิง (ม.รทก.)	ระดับตลิ่ง (ม.)	ระดับน้ำ (ม.)					เปรียบเทียบระดับตลิ่ง (ม.)	ผลต่างของระดับน้ำ (ม.)		แนวโน้ม
			๑๖ ก.ย.	๑๗ ก.ย.	๑๘ ก.ย.	๑๙ ก.ย.	๒๐ ก.ย.		๓ วันย้อนหลัง	๕ วันย้อนหลัง	
อ.เชียงแสน จ.เชียงราย	๓๕๗.๑๑๐	๑๒.๘๐	๓.๒๘	๓.๔๔	๓.๓๐	๓.๔๔	๓.๔๓	-๙.๓๗	๐.๑๓	๐.๑๕	ลดลง
อ.เชียงคาน จ.เลย	๑๙๔.๑๑๘	๑๖.๐๐	๗.๘๘	๗.๘๐	๗.๗๐	๗.๗๖	๗.๙๔	-๘.๐๖	๐.๒๔	๐.๐๖	เพิ่มขึ้น
อ.เมือง จ.หนองคาย	๑๕๓.๖๔๘	๑๒.๒๐	๕.๒๖	๕.๑๒	๕.๐๑	๔.๙๔	๕.๐๘	-๗.๑๒	๐.๐๗	-๐.๑๘	เพิ่มขึ้น
อ.เมือง จ.นครพนม	๑๓๒.๖๘๐	๑๒.๐๐	๕.๐๗	๕.๐๘	๕.๐๖	๕.๐๓	๕.๐๘	-๖.๙๒	๐.๐๒	๐.๐๑	เพิ่มขึ้น
อ.เมือง จ.มุกดาหาร	๑๒๔.๒๑๙	๑๒.๕๐	๔.๘๕	๔.๘๕	๔.๘๖	๔.๙๕	๕.๐๒	-๗.๔๘	๐.๑๖	๐.๑๗	เพิ่มขึ้น
อ.โขงเจียม จ.อุบลราชธานี	๘๙.๐๓๐	๑๔.๕๐	๕.๔๒	๕.๕๑	๕.๖๑	๖.๙๘	๗.๔๘	-๗.๐๒	๑.๘๗	๒.๐๖	เพิ่มขึ้น

\*\*\* ไม่มีสถานการณ์

### ๙. สถานการณ์เตือนภัย Early Warning ณ วันที่ ๒๐ กันยายน ๒๕๖๓ (กรมทรัพยากรน้ำ)

[เวลา ๐๘.๐๐ น. - ๑๕.๐๐ น. (วันนี้)]

การแจ้งเตือน	สถานี	การแจ้งเตือน
เตือนสีแดง (อพยพ)		
เตือนสีเหลือง (เตือนภัย)		
เตือนสีเขียว (เฝ้าระวัง)	บ้านตะบกกเตี้ย ต.ทต.ฉนวน อ.มะขาม จ.จันทบุรี บ้านแม่กาษาใหม่ไหลท่า ต.แม่กาษา อ.แม่สอด จ.ตาก	ปริมาณฝนสะสม ๑๒ ชั่วโมง ๑๐๓.๐ มิลลิเมตร ระดับน้ำ ๓.๕๑ เมตร ระดับวิกฤต ๕.๐๐ เมตร

\*\*\* สำนักงานทรัพยากรน้ำภาคที่เกี่ยวข้องได้ดำเนินการแจ้งอาสาสมัครและเครือข่าย รวมถึงหน่วยงานที่เกี่ยวข้องในพื้นที่เสี่ยงภัยแล้ว

### ๑๐. พื้นที่ติดตามและเฝ้าระวังสถานการณ์ธรณีพิบัติภัย ณ วันที่ ๒๐ กันยายน ๒๕๖๓ (กรมทรัพยากรธรณี)

เนื่องจากในพื้นที่เสี่ยงดินถล่มมีฝนตกต่อเนื่องในพื้นที่ภาคเหนือ ภาคตะวันออก และภาคใต้ จึงได้ทำการเฝ้าระวังและติดตามสถานการณ์พิบัติภัยดินถล่มและน้ำป่าไหลหลากเป็นพิเศษ และจัดทำการแจ้งอาสาสมัครเครือข่ายในพื้นที่เสี่ยงภัยต่อไป

### ๑๑. เหตุการณ์วิกฤตน้ำปัจจุบัน ณ วันที่ ๒๐ กันยายน ๒๕๖๓ [เวลา ๐๘.๐๐ น. - ๑๕.๐๐ น. (วันนี้)]

ไม่มีสถานการณ์

## ๑๒. สถานการณ์ภาวะน้ำท่วม และสถานการณ์ฝนแล้ง/ฝนทิ้งช่วง ณ วันที่ ๒๐ กันยายน ๒๕๖๓ (ปก.)

จากอิทธิพลของพายุ “โนอึล” ประกอบกับมรสุมตะวันตกเฉียงใต้ที่พัดปกคลุมทะเลอันดามัน ประเทศไทย ส่งผลทำให้เกิดสถานการณ์น้ำท่วมฉับพลัน น้ำไหลหลาก วาตภัย และดินสไลด์ ตั้งแต่วันที่ ๑๘ ก.ย.๖๓ - ปัจจุบัน จำนวน ๒๒ จังหวัด (ตาก เพชรบูรณ์อุดรธานีขอนแก่น ชัยภูมิมุกดาหาร อุบลราชธานี ร้อยเอ็ด มหาสารคาม สุรินทร์บุรีรัมย์ศรีสะเกษ นครราชสีมาลพบุรีปราจีนบุรีจันทบุรีตราด ชุมพร ระนอง พังงา ภูเก็ต ตรัง) ๗๗ อำเภอ ๑๓๙ ตำบล ๒๒๔ หมู่บ้าน ๑ เขตเทศบาล ประชาชนได้รับผลกระทบ ๑,๔๐๐ ครัวเรือน มีผู้บาดเจ็บ ๒ ราย (จ.เพชรบูรณ์ สาเหตุต้นไม้ล้มทับ)

๑. สถานการณ์น้ำท่วมฉับพลัน และน้ำไหลหลาก มีพื้นที่ได้รับผลกระทบ ๑๗ จังหวัด ((ตาก เพชรบูรณ์ ขอนแก่น ชัยภูมิมุกดาหาร อุบลราชธานีสุรินทร์บุรีรัมย์ศรีสะเกษ นครราชสีมา ลพบุรีปราจีนบุรีจันทบุรี ตราด ชุมพร ระนอง พังงา) ๔๖ อำเภอ ๗๗ ตำบล ๑๓๖ หมู่บ้าน ๑ เขตเทศบาล ประชาชนได้รับผลกระทบ ๑,๑๗๘ ครัวเรือน ไม่มีผู้บาดเจ็บและเสียชีวิต

- ปัจจุบันยังคงมีสถานการณ์ ๔ จ. (นครราชสีมา บุรีรัมย์ลพบุรีชุมพร) ๑๓ อ. ๓๑ ต. ๗๓ ม. ประชาชน ได้รับผลกระทบ ๘๐๗ ครัวเรือน

## ๑๓. การคาดการณ์ลักษณะอากาศ ๗ วันข้างหน้า (ระหว่างวันที่ ๑๙ - ๒๕ กันยายน ๒๕๖๓)

ในช่วงวันที่ ๒๐ - ๒๑ กันยายน ๒๕๖๓ ร่องมรสุมพาดผ่านภาคเหนือ และภาคตะวันออกเฉียงเหนือตอนบน เข้าสู่หย่อมความกดอากาศต่ำบริเวณอ่าวตังเกี๋ย ประกอบกับมรสุมตะวันตกเฉียงใต้ที่พัดปกคลุมทะเลอันดามัน และประเทศไทยมีกำลังแรง ส่งผลทำให้บริเวณประเทศไทยมีฝนตกต่อเนื่องและมีฝนตกหนักบางแห่ง ส่วนคลื่นลมบริเวณทะเลอันดามัน และอ่าวไทยมีกำลังแรง โดยทะเลอันดามันตอนบนมีคลื่นสูง ๒-๔ เมตร บริเวณที่มีฝนฟ้าคะนองคลื่นสูงมากกว่า ๔ เมตร และอ่าวไทยตอนบนคลื่นสูงประมาณ ๒ เมตร บริเวณที่มีฝนฟ้าคะนองคลื่นสูงมากกว่า ๒ เมตร ส่วนในช่วงวันที่ ๒๒ - ๒๖ กันยายน ๒๕๖๓ ร่องมรสุมพาดผ่านภาคเหนือ และภาคตะวันออกเฉียงเหนือ เข้าสู่หย่อมความกดอากาศต่ำบริเวณทะเลจีนใต้ ประเทศไทยตอนบนยังคงมีฝนตกต่อเนื่องและมีฝนตกหนักบางแห่ง ในขณะที่มรสุมตะวันตกเฉียงใต้ที่พัดปกคลุมทะเลอันดามัน ประเทศไทย และอ่าวไทยจะมีกำลังอ่อนลง ทำให้ภาคใต้มีฝนลดลง และคลื่นลมบริเวณทะเลอันดามัน และอ่าวไทยมีกำลังอ่อนลง

## ๑๔. ความช่วยเหลืออุทกภัยสะสมของกรมทรัพยากรน้ำ

ความช่วยเหลือในพื้นที่ประสบปัญหาอุทกภัย ตั้งแต่วันที่ ๑ สิงหาคม - ๑๗ กันยายน ๒๕๖๓

หน่วยงาน	จังหวัด	ปริมาณการสูบน้ำ (ลบ.ม.)	ปริมาณการแจกจ่ายน้ำสะอาด (ลิตร)	น้ำดื่มบรรจุขวด (ขวด)	ประโยชน์ที่ได้รับ		
					อุปโภค-บริโภค		พื้นที่เกษตร (ไร่)
					ครัวเรือน	ประชากร	
ภาค ๑	เชียงใหม่	๔๘๐	-	๑,๒๐๐	-	-	๓๓,๑๕๐
	ลำปาง	๑,๔๔๐	๔๘,๐๐๐	๕,๔๐๐	๑,๗๘๕	๒,๔๙๑	๕,๐๐๐
ภาค ๓	เลย	-	๑๒,๐๐๐	๔,๗๖๘	๙๘๒	๓,๗๙๑	๕๐๐
	อุดรธานี	๑๒๔,๕๐๐	-	๑,๐๐๐	๑,๔๔๕	๓๐,๑๓๒	-
	บึงกาฬ	๒๔,๐๐๐	-	-	-	-	-
ภาค ๕	ศรีสะเกษ	-	-	๓๖๐	-	-	-
ภาค ๗	ราชบุรี	๓๗๑,๕๒๐	-	-	๑,๕๙๗	๔,๓๘๐	๒,๘๑๐
ภาค ๘	นครศรีธรรมราช	๒๓๓,๒๘๐	-	-	-	-	-
ภาค ๙	พิษณุโลก	๕,๗๖๐	-	-	-	๗๐๐	-
	น่าน	๒๖,๔๐๐	-	๒,๔๐๐	๖๒๐	๑,๘๖๐	๒,๕๐๐
	สุโขทัย	-	-	๓,๖๐๐	-	-	-
ภาค ๑๐	ชุมพร	๘๐๐	-	-	๓๕	๑๒๐	-
	ภูเก็ต	๘,๐๐๐	-	-	๙๘๐	๔,๒๒๕	-
	สุราษฎร์ธานี	๓,๒๐๐	-	-	๑,๒๐๐	๕,๐๕๐	-
ภาค ๑๑	อุบลราชธานี	-	๙๖,๐๐๐	๓๖๐	-	-	-
	๑๕ จังหวัด	๗๙๙,๓๘๐	๑๕๖,๐๐๐	๑๙,๐๘๘	๘,๖๔๔	๕๒,๗๔๙	๔๓,๙๖๐


**รายงานการให้ความช่วยเหลือสถานการณ์ อุทกภัย**


ศูนย์ช่วยเหลือประชาชนในสถานการณ์อุทกภัย

สรุปรายงาน : ณ วันที่ 18 กันยายน 2563

แจกจ่ายน้ำอุปโภคบริโภค ปัจจุบัน **4,000** ลิตร  
 สะสม **73,900** ลิตร

น้ำอุปโภค		น้ำบริโภค	
ปัจจุบัน	0 ลิตร	ปัจจุบัน	4,000 ลิตร
สะสม	26,300 ลิตร	สะสม	47,600 ลิตร

ประชาชน ได้รับประโยชน์ ปัจจุบัน **415** คน  
 สะสม **6,926** คน

ครั้วเรือน ได้รับประโยชน์ ปัจจุบัน **90** ครั้วเรือน  
 สะสม **2,888** ครั้วเรือน

สถานที่ให้การช่วยเหลือปัจจุบัน

วันที่	สทบ.เขต	สถานที่	การให้ความช่วยเหลือ	ประชาชนได้รับประโยชน์
9 ก.ย. 63	1 (ลำปาง)	บ้านพนาสวรรค์ และ บ้านอาดี ม.13 ต.แม่ยาว อ.เมือง จ.เชียงราย	แจกจ่ายน้ำดื่ม จำนวน 4,000 ลิตร	จำนวน 415 คน 90 ครั้วเรือน



กระทรวงทรัพยากรธรรมชาติและสิ่งแวดล้อม  
วันที่ ๑๙ กันยายน ๒๕๖๓

๑. กรม ทรัพยากรน้ำ สำนักงาน ทรัพยากรน้ำภาค ๕
๒. กิจกรรมที่ดำเนินการ ติดตั้งเครื่องสูบน้ำ ขนาด ๑๒ นิ้ว จำนวน ๒ เครื่อง เร่งสูบน้ำช่วยเหลือประชาชนที่ประสบภัยน้ำท่วมจากพายุโนอึล ในเขตพื้นที่หมู่บ้านมงคลชัยนิเวศน์,หมู่บ้านสุรโชติ และหมู่บ้านหัวทะเล หมู่ที่ ๑ ตำบลหัวทะเล เกอเมือง จังหวัดนครราชสีมา ซึ่งมีประชาชนได้รับความเดือดร้อน จำนวน ๖๐ หลังคาเรือน
๓. ประโยชน์ที่ได้รับ                      -                      ไร่                      -                      ลิตร  
                     -                      ครัวเรือน                      -                      คน



จึงเรียนมาเพื่อโปรดทราบ

นายสมฤทธิ์ วิไลพรรัตน  
รองอธิบดีกรมทรัพยากรน้ำ  
ประธานคณะทำงานศูนย์ปฏิบัติการ  
ทรัพยากรธรรมชาติและสิ่งแวดล้อม  
(ด้านทรัพยากรน้ำ)