



**รายงานการเฝ้าระวังติดตามสถานการณ์น้ำและความช่วยเหลือ  
ศูนย์ปฏิบัติการทรัพยากรธรรมชาติและสิ่งแวดล้อม (ด้านทรัพยากรน้ำ)  
กระทรวงทรัพยากรธรรมชาติและสิ่งแวดล้อม**

**ศูนย์ป้องกันวิกฤติน้ำ กรมทรัพยากรน้ำ**

โทรศัพท์ ๐ ๒๒๗๑ ๖๐๐๐ ต่อ ๖๔๔๕ โทรสาร ๐ ๒๒๗๘ ๖๖๒๙ www.dwr.go.th IDLine: mekhalawoc Email: mekhala@dwr.mail.go.th

**ศูนย์เทคโนโลยีสารสนเทศทรัพยากรน้ำบาดาล กรมทรัพยากรน้ำบาดาล**

โทรศัพท์ ๐ ๒๖๖๖ ๗๐๙๐ โทรสาร ๐ ๒๖๖๖ ๗๑๐๐ www.dgr.go.th Email: itcenter@dgr.mail.go.th

**สำนักงานนโยบายและแผนทรัพยากรธรรมชาติและสิ่งแวดล้อม**

โทรศัพท์ ๐ ๒๒๖๕๖๕๐๐ www.onep.go.th Email: webmaster@onep.go.th

รายงานฉบับที่ ๓๘๖/๒๕๖๓

เวลา ๐๘.๐๐ น.

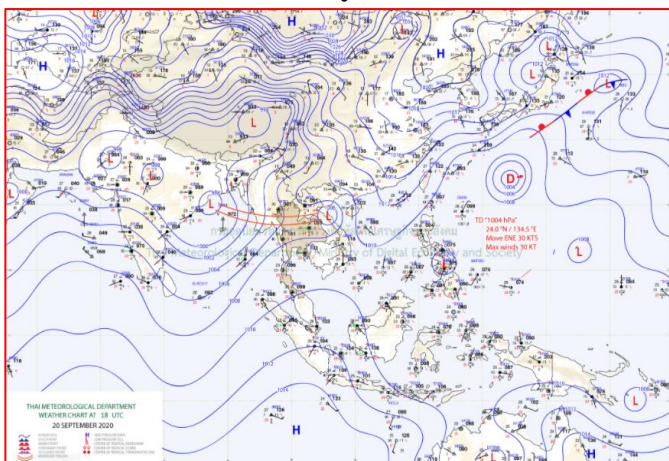
วันที่ ๒๑ กันยายน ๒๕๖๓

เรียนรมว.ทส. เลขาธิการ รมว.ทส. ที่ปรึกษา รมว.ทส. ปกท.ทส. รอง ปกท.ทส. อทน. อทบ. และหน่วยงานที่เกี่ยวข้อง

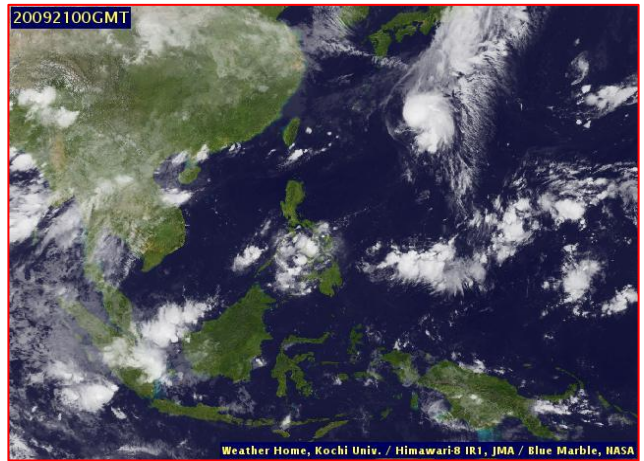
**๑. สถานะอากาศ เวลา ๐๖.๐๐ น. (กรมอุตุนิยมวิทยา)**

พยากรณ์อากาศ ๒๔ ชั่วโมงข้างหน้า ร่องมรสุมพาดผ่านภาคเหนือ และภาคตะวันออกเฉียงเหนือตอนบน เข้าสู่หย่อมความกดอากาศต่ำบริเวณอ่าวตังเกี๋ย ในขณะที่มรสุมตะวันตกเฉียงใต้ที่พัดปกคลุมทะเลอันดามัน ประเทศไทย และอ่าวไทย มีกำลังปานกลาง ทำให้บริเวณประเทศไทยยังคงมีฝนตกหนักบางแห่งบริเวณภาคเหนือ ภาคตะวันออกเฉียงเหนือ และภาคตะวันออก ขอให้ประชาชนที่อาศัยบริเวณพื้นที่เสี่ยงภัยของภาคเหนือและภาคตะวันออกเฉียงเหนือ ระวังอันตรายจากฝนตกหนักและฝนที่ตกสะสมไว้ด้วย

สำหรับคลื่นลมบริเวณทะเลอันดามันและอ่าวไทยมีกำลังปานกลาง โดยทะเลอันดามันมีคลื่นสูงประมาณ ๒ เมตร บริเวณที่มีฝนฟ้าคะนองมีคลื่นสูงมากกว่า ๒ เมตร ขอให้ชาวเรือเพิ่มความระมัดระวังในการเดินเรือบริเวณที่มีฝนฟ้าคะนอง

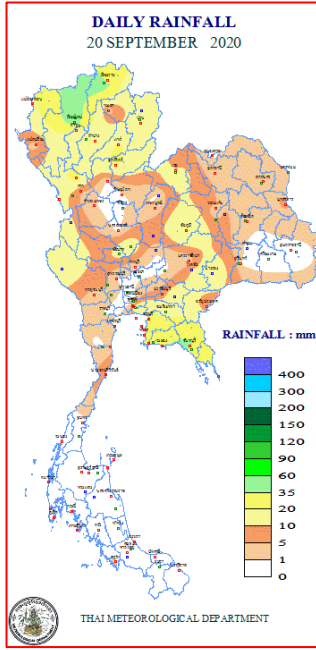


แผนที่อากาศ วันที่ ๒๑ ก.ย. ๒๕๖๓ เวลา ๐๑.๐๐ น.



ภาพถ่ายดาวเทียม วันที่ ๒๑ ก.ย. ๒๕๖๓ เวลา ๐๗.๐๐ น.

## ๒. ปริมาณฝนสะสม ณ เวลา ๐๗.๐๐น.(เมื่อวาน) - ๐๗.๐๐ น.(วันนี้) (กรมอุตุนิยมวิทยา)



จุดตรวจวัด	ปริมาณฝน (มม.)
จ.เชียงใหม่	๕๖.๑
จ.เชียงราย สกษ.	๕๖.๐
จ.นครนายก	๓๖.๑
จ.ระยอง	๓๕.๓
จ.ชลบุรี (สัตหีบ)	๓๓.๕
จ.ชลบุรี	๒๖.๖
จ.เชียงราย	๒๔.๙
จ.ชัยภูมิ	๒๑.๘

## ๓. ปริมาณฝนสะสมของพื้นที่ลาดเชิงเขา ๑๒ ชม. ที่ผ่านมา (กรมทรัพยากรน้ำ)

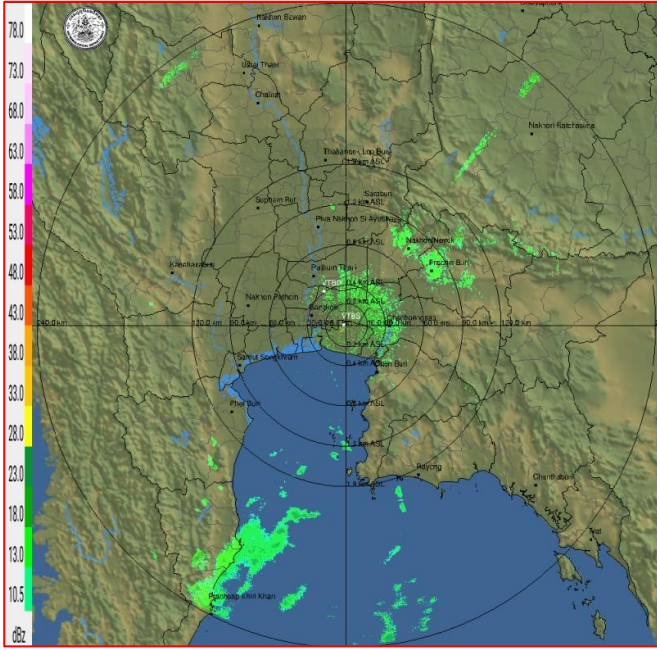
จุดตรวจวัด	ระดับการเตือน	ปริมาณฝน (มม./๑๒ ชม.)
บ้านน้ำพร้าว ต.นางพญาท่าปลา จ.อุตรดิตถ์	-	๑๓๖.๕
บ้านหัวทุ่ง ต.บ่อแก้ว อ.นาหมื่น จ.น่าน	-	๑๒๐.๐
บ้านห้วยเย็น ต.ปิงหลวง อ.นาหมื่น จ.น่าน	-	๙๙.๕
บ้านดอนมูล ต.นาทะนุง อ.นาหมื่น จ.น่าน	-	๘๒.๕
บ้านน้ำลี ต.น้ำหมื่น อ.ท่าปลา จ.อุตรดิตถ์	-	๘๒.๐
บ้านน้ำต๊ะ ต.น้ำหมื่น อ.ท่าปลา จ.อุตรดิตถ์	-	๗๙.๐
บ้านกำพี้ ต.กกตู๋ อ.เมืองเลย จ.เลย	-	๗๐.๐
บ้านปากกลาย ต.ป่าแดง อ.เมืองแพร่ จ.แพร่	-	๖๕.๐
บ้านห้วยยาง ต.บ่อเบี้ย อ.บ้านโคก จ.อุตรดิตถ์	-	๖๔.๐
บ้านห้วยสะแตง ต.งอบ อ.ทุ่งช้าง จ.น่าน	-	๖๒.๐
บ้านปากกล้วย ต.สถาน อ.น่าน้อย จ.น่าน	-	๖๐.๕
บ้านกัวเคียน ต.จริม อ.ท่าปลา จ.อุตรดิตถ์	-	๕๙.๐
บ้านขุนฝาง ต.ขุนฝาง อ.เมืองอุตรดิตถ์ จ.อุตรดิตถ์	-	๕๙.๐
บ้านจอมถ้ำ ต.ท่าแฝก อ.ท่าปลา จ.อุตรดิตถ์	-	๕๖.๐
บ้านห้วยไผ่ ต.บ่อเบี้ย อ.บ้านโคก จ.อุตรดิตถ์	-	๕๔.๕

## ๔. ค่าความชื้นในดิน (กรมทรัพยากรน้ำ/คณะกรรมการแม่น้ำโขง)

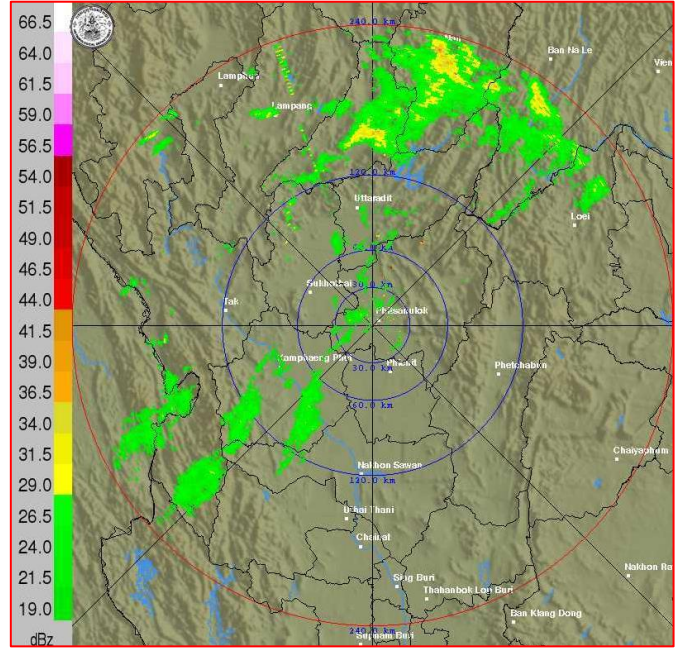
ภูมิภาค	ความชื้นในดิน [-] ๑ ก.ย. ๖๓	ความชื้นในดิน [-] ๒๑ ก.ย. ๖๓	แนวโน้ม
เหนือ	๒๐-๔๐	๔๐-๖๐	เพิ่มขึ้น
กลาง	๖๐-๘๐	๖๐-๘๐	ทรงตัว
ตะวันออกเฉียงเหนือ	๔๐-๖๐	๘๐-๑๐๐	เพิ่มขึ้น
ตะวันออก	๔๐-๖๐	๖๐-๘๐	เพิ่มขึ้น
ตะวันตก	๒๐-๔๐	๖๐-๘๐	เพิ่มขึ้น
ใต้	๔๐-๖๐	๖๐-๘๐	เพิ่มขึ้น

หมายเหตุ : ความชื้นในดิน ๐ หมายถึง ดินที่แห้งสนิท และ ๑๐๐ หมายถึง ดินที่อิ่มน้ำ

**๕. เรดาร์ตรวจอากาศ ณ วันที่ ๒๑ กันยายน ๒๕๖๓ (กรมอุตุนิยมวิทยา)**



สถานีสุวรรณภูมิ เวลา ๐๘.๓๐ น.



สถานีพิษณุโลก เวลา ๐๘.๓๐ น.

จากเรดาร์ตรวจอากาศจะพบว่ามียกลุ่มเมฆฝนกระจายทั่วทุกภาคของประเทศไทย

**๖. สถานการณ์น้ำในแหล่งเก็บกักน้ำ ณ วันที่ ๒๐ กันยายน ๒๕๖๓ (กรมชลประทาน กรมทรัพยากรน้ำ และสทช.)**

๖.๑ สภาพน้ำในอ่างเก็บน้ำขนาดใหญ่ปริมาตรน้ำในอ่างฯ ๓๕,๑๕๓ ล้าน ลบ.ม.คิดเป็นร้อยละ ๕๐ (ปริมาตรน้ำใช้การได้ ๑๑,๗๐๘ ล้าน ลบ.ม. คิดเป็นร้อยละ ๒๕) ปริมาตรน้ำในอ่างฯ เทียบกับปี ๒๕๖๒ (๔๖,๗๒๐ ล้าน ลบ.ม. คิดเป็นร้อยละ ๖๖) น้อยกว่าปี ๒๕๖๒ จำนวน ๑๑,๕๖๗ ล้าน ลบ.ม. ปริมาณน้ำไหลลงอ่างฯ จำนวน ๓๓๙.๓๘ ล้าน ลบ.ม. ปริมาณน้ำระบาย จำนวน ๔๑.๒๑ ล้าน ลบ.ม. สามารถรับน้ำได้อีก ๓๕,๗๓๓ ล้าน ลบ.ม.

อ่างเก็บน้ำ	ปริมาตรน้ำในอ่าง		ปริมาตรน้ำใช้การได้		ปริมาตรน้ำไหลลงอ่าง		ปริมาตรน้ำระบาย		ปริมาตรน้ำรับได้อีก (ล้าน ม. <sup>๓</sup> ) (ความจุที่ รนส.- ปริมาตรน้ำ ปัจจุบัน)
	ปริมาตร (ล้าน ม. <sup>๓</sup> )	% น้ำเก็บกัก	ปริมาตร (ล้าน ม. <sup>๓</sup> )	% น้ำใช้การ	วันนี้ (ล้าน ม. <sup>๓</sup> )	เมื่อวาน (ล้าน ม. <sup>๓</sup> )	วันนี้ (ล้าน ม. <sup>๓</sup> )	เมื่อวาน (ล้าน ม. <sup>๓</sup> )	
๑.ภูมิพล	๔,๖๒๙	๓๔	๘๒๙	๙	๒๓.๖๕	๑๖.๑๘	๓.๐๐	๕.๐๐	๘,๘๓๓
๒.สิริกิติ์	๕,๒๖๙	๕๕	๒,๔๑๙	๓๖	๑๖.๓๐	๑๘.๒๐	๔.๐๕	๕.๙๘	๕,๒๓๙
๓.จุฬารัตน์	๗๔	๔๕	๓๗	๒๙	๖.๑๘	๑.๑๘	๐.๐๐	๐.๐๐	๑๐๗
๔.อุบลรัตน์	๔๘๔	๒๐	-๙๗	-๕	๖.๕๔	๓.๘๓	๐.๓๐	๐.๓๐	๔,๑๕๖
๕.ลำปาว	๗๗๐	๓๙	๖๗๐	๓๖	๓.๖๑	๕.๒๖	๑.๓๓	๑.๓๒	๑,๖๘๐
๖.สิรินธร	๑,๔๑๖	๗๒	๕๘๕	๕๒	๔๕.๕๑	๙๓.๘๒	๐.๒๘	๐.๐๐	๕๕๐
๗.ป่าสักชลสิทธิ์	๙๔	๑๐	๙๑	๑๐	๒๕.๓๐	๓.๙๓	๐.๐๐	๐.๐๐	๘๖๖
๘.ศรีนครินทร์	๑๑,๙๑๑	๖๗	๑,๖๔๖	๒๒	๑๑.๗๖	๑๒.๒๕	๑๐.๐๓	๑๐.๐๔	๖,๘๕๙
๙.วชิราลงกรณ์	๔,๐๐๘	๔๕	๙๙๖	๑๗	๓๐.๑๘	๘.๖๑	๗.๙๙	๘.๐๑	๖,๙๙๒
๑๐.ขุนด่านปราการชล	๑๖๖	๗๔	๑๖๑	๗๓	๒๑.๓๔	๖.๓๕	๐.๐๕	๐.๑๙	๕๙
๑๑.รัชชประภา	๒,๙๙๔	๕๓	๑,๖๔๒	๓๘	๖๖.๘๘	๕๐.๓๘	๐.๐๐	๐.๐๔	๓,๑๕๐
๑๒.บางหลวง	๑,๐๐๘	๖๙	๗๓๒	๖๒	๑๒.๔๔	๑๒.๒๘	๙.๖๔	๙.๐๓	๕๘๒

๖.๒ อ่างเก็บน้ำขนาดกลาง ๔๑๒ แห่ง มีปริมาณน้ำ ๒,๓๔๘ ล้าน ลบ.ม. (๔๖%) ปริมาณน้ำใช้การ ๑,๙๖๓ ล้าน ลบ.ม. (๔๑%)

๖.๓ แหล่งน้ำธรรมชาติขนาดใหญ่ ๖ แห่ง มีปริมาณน้ำรวม ๒๒๓.๐๐ ล้าน ลบ.ม. (๔๐%)

๖.๔ แหล่งน้ำในพื้นที่นอกเขตชลประทาน ๑๐๒,๐๙๙ แห่ง มีปริมาณน้ำรวม ๓,๘๕๔ ล้าน ลบ.ม.

๖.๕ อ่างเก็บน้ำขนาดกลางนอกเขตชลประทาน ๖๕ แห่ง ภายใต้การดูแลของกรมทรัพยากรน้ำ ปริมาณน้ำปัจจุบัน ๑๓๓.๙๕ ล้าน ลบ.ม.

**๗. สถานการณ์น้ำในประเทศ ณ วันที่ ๑๘ - ๒๑ กันยายน ๒๕๖๓ (กรมชลประทาน)**

สถานี	แม่น้ำ	อำเภอ	จังหวัด	ระดับ ตลิ่ง (ม.รทก.)	ระดับน้ำ (ม.รทก.)				แนวโน้ม	เปรียบ เทียบ ระดับตลิ่ง
					ศุกร์	เสาร์	อาทิตย์	จันทร์		
					๑๘ ก.ย.	๑๙ ก.ย.	๒๐ ก.ย.	๒๑ ก.ย.		
P.๑	ปิง	เมือง	เชียงใหม่	๓.๗๐	๑.๒๓	๑.๓๕	๑.๔๑	๑.๗๐	เพิ่มขึ้น	-๒.๐๐
W.๑C	วัง	เมือง	ลำปาง	๕.๒๐	-๐.๐๑	-๐.๔๘	-๐.๒๙	-๐.๑๓	เพิ่มขึ้น	-๕.๓๓
Y.๑๖	ยม	บางระกำ	พิษณุโลก	๗.๓๐	๔.๔๗	๔.๕๘	๔.๖๙	๔.๘๑	เพิ่มขึ้น	-๒.๔๙
N.๗A	น่าน	เมือง	พิจิตร	๙.๘๗	๒.๔๘	๒.๗๘	๒.๗๑	๒.๒๙	ลดลง	-๗.๕๘
C.๒	เจ้าพระยา	เมือง	นครสวรรค์	๒๖.๒๐	๑๗.๖๐	๑๗.๗๙	๑๘.๑๖	๑๘.๔๗	เพิ่มขึ้น	-๗.๗๓
C.๑๓	เจ้าพระยา	สรรพยา	ชัยนาท	๑๖.๓๔	๕.๒๕	๕.๒๕	๕.๒๕	๕.๒๕	ทรงตัว	-๑๑.๐๙
M.๖A	มูล	สตึก	บุรีรัมย์	๖.๐๐	-๐.๓๘	๐.๒๓	๐.๒๖	๐.๔๔	เพิ่มขึ้น	-๕.๕๖
M.๗	มูล	เมือง	อุบลราชธานี	๗.๐๐	๒.๖๓	๔.๐๙	๔.๖๗	๔.๗๘	เพิ่มขึ้น	-๒.๒๒
M.๑๙๑	ลำตะคอง	เมือง	นครราชสีมา	๓.๐๐	๑.๑๔	๑.๗๕	๑.๘๓	๒.๑๓	เพิ่มขึ้น	-๐.๘๗
M.๖๙	ลำเซบก	ตระการพืชผล	อุบลราชธานี	๗.๓๐	๔.๗๗	๖.๓๒	๖.๕๗	๖.๒๖	ลดลง	-๑.๐๔
X.๖๔	คลองท่าแซะ	ท่าแซะ	ชุมพร	๑๗.๑๓	๙.๖๓	๙.๒๓	๑๒.๓๘	๑๓.๒๘	เพิ่มขึ้น	-๓.๘๕
X.๑๔๙	คลองกลาย	นบพิตำ	นครศรีธรรมราช	๓๓.๙๖	๒๘.๓๙	๒๘.๔๕	๒๘.๔๒	๒๘.๓๙	ลดลง	-๕.๕๗
X.๒๗๔	แม่น้ำโก-ลก	แว้ง	นราธิวาส	๒๔.๑๘	๑๘.๘๙	๑๘.๘๔	๑๙.๓๐	๑๙.๑๖	ลดลง	-๕.๐๒
X.๓๗A	แม่น้ำตาปี	พระแสง	สุราษฎร์ธานี	๑๑.๗๐	๘.๗๐	๘.๘๖	๘.๙๙	๙.๐๘	เพิ่มขึ้น	-๒.๖๒

\*\*\* ยังไม่ได้รับรายงาน

**๘. สถานการณ์น้ำในพื้นที่ลุ่มน้ำโขง ณ วันที่ ๒๑ กันยายน ๒๕๖๓ (คณะกรรมการแม่น้ำโขง)**

สถานี	ระดับ อ้างอิง (ม.รทก.)	ระดับ ตลิ่ง (ม.)	ระดับน้ำ (ม.)					เปรียบ เทียบระดับ ตลิ่ง (ม.)	ผลต่างของระดับน้ำ (ม.)		แนว โน้ม
			๑๗ ก.ย.	๑๘ ก.ย.	๑๙ ก.ย.	๒๐ ก.ย.	๒๑ ก.ย.		๓ วัน ย้อนหลัง	๕ วัน ย้อนหลัง	
อ.เชียงแสน จ.เชียงราย	๓๕๗.๑๑๐	๑๒.๘๐	๓.๔๔	๓.๓๐	๓.๔๔	๓.๔๓	๓.๒๙	-๙.๕๑	-๐.๑๕	-๐.๑๕	ลดลง
อ.เชียงคาน จ.เลย	๑๙๔.๑๑๘	๑๖.๐๐	๗.๘๐	๗.๗๐	๗.๗๖	๗.๙๔	๘.๕๐	-๗.๕๐	๐.๗๔	๐.๗๐	เพิ่มขึ้น
อ.เมือง จ.หนองคาย	๑๕๓.๖๔๘	๑๒.๒๐	๕.๑๒	๕.๐๑	๔.๙๔	๕.๐๘	๕.๔๗	-๖.๗๓	๐.๕๓	๐.๓๕	เพิ่มขึ้น
อ.เมือง จ.นครพนม	๑๓๒.๖๘๐	๑๒.๐๐	๕.๐๘	๕.๐๖	๕.๐๓	๕.๐๘	๕.๓๘	-๖.๖๒	๐.๓๕	๐.๓๐	เพิ่มขึ้น
อ.เมือง จ.มุกดาหาร	๑๒๔.๒๑๙	๑๒.๕๐	๔.๘๕	๔.๘๖	๔.๙๕	๕.๐๒	๕.๒๐	-๗.๓๐	๐.๒๕	๐.๓๕	เพิ่มขึ้น
อ.โขงเจียม จ.อุบลราชธานี	๘๙.๐๓๐	๑๔.๕๐	๕.๕๑	๕.๖๑	๖.๙๘	๗.๔๘	๗.๕๙	-๖.๙๑	๐.๖๑	๒.๐๘	เพิ่มขึ้น

\*\*\* ไม่มีสถานการณ์

**๙. สถานการณ์เตือนภัย Early Warning ณ วันที่ ๒๑ กันยายน ๒๕๖๓ (กรมทรัพยากรน้ำ)**

[เวลา ๑๕.๐๐ น. (เมื่อวาน) - ๐๘.๐๐ น. (วันนี้)]

การแจ้งเตือน	สถานี	การแจ้งเตือน
<b>เตือนสีแดง (อพยพ)</b>	-	-
<b>เตือนสีเหลือง (เตือนภัย)</b>	บ้านน้ำพร้าว ตำบลนางพญา อำเภอท่าปลา จังหวัดอุตรดิตถ์ บ้านน้ำต๊ะ ตำบลน้ำหมื่น อำเภอท่าปลา จังหวัดอุตรดิตถ์ บ้านห้วยเย็น ตำบลปิงหลวง อำเภอนาหมื่น จังหวัดน่าน บ้านหัวทุ่ง ตำบลบ่อแก้ว อำเภอนาหมื่น จังหวัดน่าน	ปริมาณฝนสะสม ๑๒ ชั่วโมง ๙๙.๐ มิลลิเมตร ปริมาณฝนสะสม ๑๒ ชั่วโมง ๙๙.๕ มิลลิเมตร ปริมาณฝนสะสม ๑๒ ชั่วโมง ๑๐๕.๕ มิลลิเมตร ปริมาณฝนสะสม ๑๒ ชั่วโมง ๑๐๐.๐ มิลลิเมตร
<b>เตือนสีเขียว (เฝ้าระวัง)</b>	บ้านหินกอง ตำบลวังไทร อำเภอนายายอาม จังหวัดจันทบุรี บ้านปากกล้วย ตำบลสถาน อำเภอนาน้อย จังหวัดน่าน บ้านกัวเคียน ตำบลจรม อำเภอท่าปลา จังหวัดอุตรดิตถ์ บ้านน้ำลี ตำบลน้ำหมื่น อำเภอท่าปลา จังหวัดอุตรดิตถ์ บ้านแม่พวก ตำบลห้วยไร่ อำเภอด่านซ้าย จังหวัดแพร่ บ้านดอนมูล ตำบลนาทะนุง อำเภอนาหมื่น จังหวัดน่าน	ระดับน้ำ ๒.๓๒ เมตร ระดับวิกฤต ๔.๐๐ เมตร ระดับน้ำ ๑.๙๑ เมตร ระดับวิกฤต ๓.๐๐ เมตร ปริมาณฝนสะสม ๑๒ ชั่วโมง ๘๗.๐ มิลลิเมตร ปริมาณฝนสะสม ๑๒ ชั่วโมง ๘๒.๐ มิลลิเมตร ระดับน้ำ ๒.๖๕ เมตร ระดับวิกฤต ๓.๕๐ เมตร ปริมาณฝนสะสม ๑๒ ชั่วโมง ๘๔.๐ มิลลิเมตร

\*\*\* สำนักงานทรัพยากรน้ำภาคที่เกี่ยวข้องได้ดำเนินการแจ้งอาสาสมัครและเครือข่าย รวมถึงหน่วยงานที่เกี่ยวข้องในพื้นที่เสี่ยงภัยแล้ว

#### ๑๐. พื้นที่ติดตามและเฝ้าระวังสถานการณ์ธรณีพิบัติภัย ณ วันที่ ๒๐ กันยายน ๒๕๖๓ (กรมทรัพยากรธรณี)

เนื่องจากในพื้นที่เสี่ยงดินถล่มมีฝนตกต่อเนื่องในพื้นที่ภาคเหนือ ภาคตะวันออก และภาคใต้ จึงได้ทำการเฝ้าระวังและติดตามสถานการณ์พิบัติภัยดินถล่มและน้ำป่าไหลหลากเป็นพิเศษ และจำทำการแจ้งอาสาสมัครเครือข่ายในพื้นที่เสี่ยงภัยต่อไป

#### ๑๑. เหตุการณ์วิกฤตน้ำปัจจุบัน ณ วันที่ ๒๑ กันยายน ๒๕๖๓ [เวลา ๑๕.๐๐ น. (เมื่อวาน) - ๐๘.๐๐ น. (วันนี้)]

จ.ตราด - เมื่อวาน (๒๐ ก.ย.) สถานการณ์ฝนหนัก ลมแรง จากอิทธิพลพายุ “โนอึล” ที่เข้าไทย ระหว่างวันที่ ๑๘-๒๐ ก.ย. ยังคงส่งผลกระทบต่อหลายพื้นที่ โดยในพื้นที่ จ.ตราด มีความรุนแรงไม่ต่างจากช่วง ๒ วันก่อน และมีฝนหนักตลอดคืน ทำให้น้ำป่าจากเขาบรรทัดไหลลงคลองซัด และคลองท่ากุ่ม ต.ท่ากุ่ม อ.เมืองตราด จนน้ำเอ่อล้นเข้าท่วมบ้านเรือนประชาชน สูงประมาณ ๕๐-๑๐๐ ซม. ชาวบ้านหลายคนต้องใช้เรือในการเดินทางเข้าออกหมู่บ้าน หลังถนน และสะพานหลายแห่งถูกน้ำท่วมเสียหาย ส่วนพืชสวน และพื้นที่การเกษตร โดยเฉพาะสวนปาล์ม ถูกน้ำท่วมจนผลผลิตเน่าเสีย ทำชาวบ้านไม่สามารถเก็บผลผลิตออกขายได้

#### ๑๒. สถานการณ์ภาวะน้ำท่วม และสถานการณ์ฝนแล้ง/ฝนทิ้งช่วง ณ วันที่ ๒๑ กันยายน ๒๕๖๓ (ปก.)

จากอิทธิพลของพายุ “โนอึล” ประกอบกับมรสุมตะวันตกเฉียงใต้ที่พัดปกคลุมทะเลอันดามัน ประเทศไทย ส่งผลทำให้เกิดสถานการณ์น้ำท่วมฉับพลัน น้ำไหลหลาก วาตภัย และดินสไลด์ ตั้งแต่วันที่ ๑๘ ก.ย.๖๓ - ปัจจุบัน จำนวน ๒๗ จังหวัด (ลำปาง ลำพูน ตาก เพชรบูรณ์ เลย อุดรธานี ขอนแก่น ชัยภูมิ มุกดาหาร อุบลราชธานี ร้อยเอ็ด มหาสารคาม สุรินทร์ บุรีรัมย์ ศรีสะเกษ นครราชสีมา ลพบุรี ปราชินบุรี จันทบุรี ตราด ชุมพร ระนอง พังงา ภูเก็ต กระบี่ ตรัง สตูล) ๙๓ อำเภอ ๒๐๕ ตำบล ๓๖๖ หมู่บ้าน ๑ เขตเทศบาล ประชาชนได้รับผลกระทบ ๑,๙๓๒ ครัวเรือน มีผู้เสียชีวิต ๑ ราย (จ.ระนอง ชาย ๑ ราย สาเหตุต้นไม้ล้มทับขณะพักในศาลาวัด) และผู้บาดเจ็บ ๒ ราย (จ.เพชรบูรณ์ สาเหตุต้นไม้ล้มทับ)

๑. สถานการณ์น้ำท่วมฉับพลัน และน้ำไหลหลาก มีพื้นที่ได้รับผลกระทบ ๒๐ จ. (ลำปาง ลำพูน ตาก เพชรบูรณ์ เลย ขอนแก่น ชัยภูมิ มุกดาหาร อุบลราชธานี สุรินทร์ บุรีรัมย์ ศรีสะเกษ นครราชสีมา ลพบุรี ปราชินบุรี จันทบุรี ตราด ชุมพร ระนอง พังงา) ๕๐ อ. ๘๒ ต. ๑๔๕ ม. ๑ เขตเทศบาล ประชาชนได้รับผลกระทบ ๑,๒๐๑ ครัวเรือน ไม่มีผู้บาดเจ็บและเสียชีวิต

- ปัจจุบันยังคงมีสถานการณ์ ๑ จ. (บุรีรัมย์) ๑ อ. ๑ ต. ๔ ม. ประชาชนได้รับผลกระทบ ๓๐๐ ครัวเรือน

#### ๑๓. การคาดหมายลักษณะอากาศ ๗ วันข้างหน้า (ระหว่างวันที่ ๑๙ - ๒๕ กันยายน ๒๕๖๓)

ในช่วงวันที่ ๒๐ - ๒๑ กันยายน ๒๕๖๓ ร่องมรสุมพาดผ่านภาคเหนือ และภาคตะวันออกเฉียงเหนือตอนบน เข้าสู่หย่อมความกดอากาศต่ำบริเวณอ่าวตังเกี๋ย ประกอบกับมรสุมตะวันตกเฉียงใต้ที่พัดปกคลุมทะเลอันดามัน และประเทศไทยมีกำลังแรง ส่งผลทำให้บริเวณประเทศไทยมีฝนตกต่อเนื่องกับมีฝนตกหนักบางแห่ง ส่วนคลื่นลมบริเวณทะเลอันดามัน และอ่าวไทยมีกำลังแรง โดยทะเลอันดามันตอนบนมีคลื่นสูง ๒-๔ เมตร บริเวณที่มีฝนฟ้าคะนองคลื่นสูงมากกว่า ๔ เมตร และอ่าวไทยตอนบนคลื่นสูงประมาณ ๒ เมตร บริเวณที่มีฝนฟ้าคะนองคลื่นสูงมากกว่า ๒ เมตร ส่วนในช่วงวันที่ ๒๒ - ๒๖ กันยายน ๒๕๖๓ ร่องมรสุมพาดผ่านภาคเหนือ และภาคตะวันออกเฉียงเหนือ เข้าสู่หย่อมความกดอากาศต่ำบริเวณทะเลจีนใต้ ประเทศไทยตอนบนยังคงมีฝนตกต่อเนื่องและมีฝนตกหนักบางแห่ง ในขณะที่มรสุมตะวันตกเฉียงใต้ที่พัดปกคลุมทะเลอันดามัน ประเทศไทย และอ่าวไทยจะมีกำลังอ่อนลง ทำให้ภาคใต้มีฝนลดลง และคลื่นลมบริเวณทะเลอันดามัน และอ่าวไทยมีกำลังอ่อนลง

#### ๑๔. ความช่วยเหลืออุทกภัยสะสมของกรมทรัพยากรน้ำ

ความช่วยเหลือในพื้นที่ประสบปัญหาอุทกภัย ตั้งแต่วันที่ ๑ สิงหาคม - ๑๗ กันยายน ๒๕๖๓

หน่วยงาน	จังหวัด	ปริมาณการสูบน้ำ (ลบ.ม.)	ปริมาณการแจกจ่ายน้ำสะอาด (ลิตร)	น้ำดื่มบรรจุขวด (ขวด)	ประโยชน์ที่ได้รับ		
					อุปโภค-บริโภค		พื้นที่เกษตร (ไร่)
					ครัวเรือน	ประชากร	
ภาค ๑	เชียงใหม่	๔๘๐	-	๑,๒๐๐	-	-	๓๓,๑๕๐
	ลำปาง	๑,๔๔๐	๔๘,๐๐๐	๕,๔๐๐	๑,๗๘๕	๒,๔๙๑	๕,๐๐๐
ภาค ๓	เลย	-	๑๒,๐๐๐	๔,๗๖๘	๙๘๒	๓,๗๙๑	๕๐๐
	อุดรธานี	๑๒๔,๕๐๐	-	๑,๐๐๐	๑,๔๔๕	๓๐,๑๓๒	-
	บึงกาฬ	๒๔,๐๐๐	-	-	-	-	-
ภาค ๕	ศรีสะเกษ	-	-	๓๖๐	-	-	-

ภาค ๗	ราชบุรี	๓๗๑,๕๒๐	-	-	๑,๕๙๗	๔,๓๘๐	๒,๘๑๐
ภาค ๘	นครศรีธรรมราช	๒๓๓,๒๘๐	-	-	-	-	-
ภาค ๙	พิษณุโลก	๕,๗๖๐	-	-	-	๗๐๐	-
	น่าน	๒๖,๔๐๐	-	๒,๔๐๐	๖๒๐	๑,๘๖๐	๒,๕๐๐
	สุโขทัย	-	-	๓,๖๐๐	-	-	-
ภาค ๑๐	ชุมพร	๘๐๐	-	-	๓๕	๑๒๐	-
	ภูเก็ต	๘,๐๐๐	-	-	๙๘๐	๔,๒๒๕	-
	สุราษฎร์ธานี	๓,๒๐๐	-	-	๑,๒๐๐	๕,๐๕๐	-
ภาค ๑๑	อุบลราชธานี	-	๙๖,๐๐๐	๓๖๐	-	-	-
	๑๕ จังหวัด	๗๙๙,๓๘๐	๑๕๖,๐๐๐	๑๙,๐๘๘	๘,๖๔๔	๕๒,๗๔๙	๔๓,๙๖๐

๑๕. ความช่วยเหลือสะสมของกรมทรัพยากรน้ำบาดาล ยอดสะสมวันที่ ๔ สิงหาคม - ๑๘ กันยายน ๒๕๖๓



## รายงานการให้ความช่วยเหลือสถานการณ์ อุทกภัย

### ศูนย์ช่วยเหลือประชาชนในสถานการณ์อุทกภัย


สรุปรายงาน : ณ วันที่ 18 กันยายน 2563

แจกจ่ายน้ำอุปโภคบริโภค ปัจจุบัน **4,000** ลิตร  
สะสม **73,900** ลิตร

 <p><b>น้ำอุปโภค</b></p> <p>ปัจจุบัน 0 ลิตร สะสม 26,300 ลิตร</p>	 <p><b>น้ำบริโภค</b></p> <p>ปัจจุบัน 4,000 ลิตร สะสม 47,600 ลิตร</p>
---	---

ประชาชน ได้รับประโยชน์	ปัจจุบัน 415 คน สะสม 6,926 คน
------------------------	----------------------------------

ครั้วเรือน ได้รับประโยชน์	ปัจจุบัน 90 ครั้วเรือน สะสม 2,888 ครั้วเรือน
---------------------------	---

สถานที่ให้การช่วยเหลือปัจจุบัน 

วันที่	สทบ.เขต	สถานที่	การให้ความช่วยเหลือ	ประชาชนได้รับประโยชน์
9 ก.ย. 63	1 (ลำปาง)	บ้านพนาสวรรค์ และ บ้านอาตี๋ ม.13 ต.แม่ยาว อ.เมือง จ.เชียงราย	แจกจ่ายน้ำดื่ม จำนวน 4,000 ลิตร	จำนวน 415 คน 90 ครั้วเรือน



กระทรวงทรัพยากรธรรมชาติและสิ่งแวดล้อม  
วันที่ ๑๙ กันยายน ๒๕๖๓

๑. กรม ทรัพยากรน้ำ สำนักงาน ทรัพยากรน้ำภาค ๕
๒. กิจกรรมที่ดำเนินการ ติดตั้งเครื่องสูบน้ำ ขนาด ๑๒ นิ้ว จำนวน ๒ เครื่อง เร่งสูบน้ำช่วยเหลือประชาชนที่ประสบภัยน้ำท่วมจากพายุโนอึล ในเขตพื้นที่หมู่บ้านมงคลชัยนิเวศน์,หมู่บ้านสุรโชติ และหมู่บ้านหัวทะเล หมู่ที่ ๑ ตำบลหัวทะเล เกอเมือง จังหวัดนครราชสีมา ซึ่งมีประชาชนได้รับความเดือดร้อน จำนวน ๖๐ หลังคาเรือน
๓. ประโยชน์ที่ได้รับ \_\_\_\_\_ - \_\_\_\_\_ ไร่ \_\_\_\_\_ - \_\_\_\_\_ ลิตร  
\_\_\_\_\_ - \_\_\_\_\_ ครั้วเรือน \_\_\_\_\_ - \_\_\_\_\_ คน



จึงเรียนมาเพื่อโปรดทราบ

นายสมฤทธิ์ วิไลพรรัตน์  
รองอธิบดีกรมทรัพยากรน้ำ  
ประธานคณะกรรมการศูนย์ปฏิบัติการ  
ทรัพยากรธรรมชาติและสิ่งแวดล้อม  
(ด้านทรัพยากรน้ำ)