



รายงานการเฝ้าระวังติดตามสถานการณ์น้ำและความช่วยเหลือ ศูนย์ปฏิบัติการทรัพยากรธรรมชาติและสิ่งแวดล้อม (ด้านทรัพยากรน้ำ) กระทรวงทรัพยากรธรรมชาติและสิ่งแวดล้อม

ศูนย์ป้องกันวิกฤติน้ำ กรมทรัพยากรน้ำ

โทรศัพท์ ๐ ๒๒๗๑ ๖๐๐๐ ต่อ ๖๔๔๕ โทรสาร ๐ ๒๒๗๘ ๖๖๒๙ www.dwr.go.th IDLine: mekhalawoc Email: mekhala@dwr.mail.go.th

ศูนย์เทคโนโลยีสารสนเทศทรัพยากรน้ำบาดาล กรมทรัพยากรน้ำบาดาล

โทรศัพท์ ๐ ๒๖๖๖ ๗๐๙๐ โทรสาร ๐ ๒๖๖๖ ๗๑๐๐ www.dgr.go.th Email: itcenter@dgr.mail.go.th

สำนักงานนโยบายและแผนทรัพยากรธรรมชาติและสิ่งแวดล้อม

โทรศัพท์ ๐ ๒๒๖๕๖๕๐๐ www.onep.go.th Email: webmaster@onep.go.th

รายงานฉบับที่ ๓๘๗/๒๕๖๓

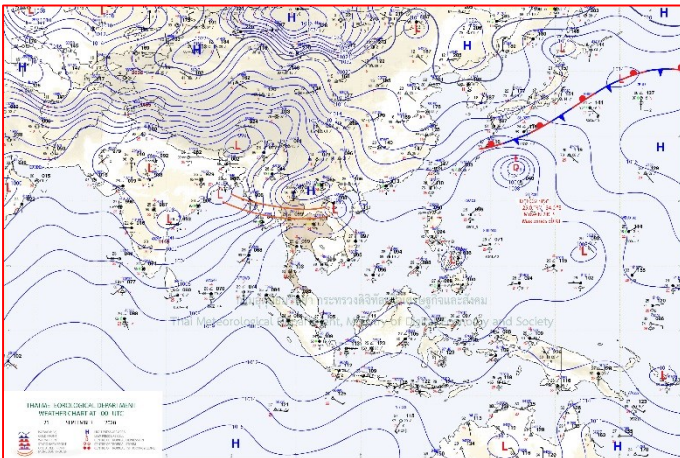
เวลา ๑๕.๐๐ น.

วันที่ ๒๑ กันยายน ๒๕๖๓

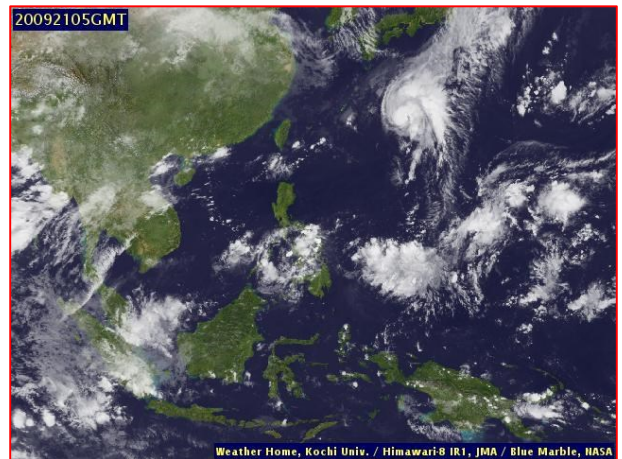
เรียนรมว.ทส. เลขาธิการ รมว.ทส. ที่ปรึกษา รมว.ทส. ปกท.ทส. รอง ปกท.ทส. อทน. อทบ. และหน่วยงานที่เกี่ยวข้อง

๑. สถานะอากาศ เวลา ๑๒.๐๐ น. (กรมอุตุนิยมวิทยา)

พยากรณ์อากาศ ๒๔ ชั่วโมงข้างหน้า ร่องมรสุมพาดผ่านภาคเหนือ และภาคตะวันออกเฉียงเหนือตอนบน เข้าสู่หย่อมความกดอากาศต่ำบริเวณอ่าวตังเกี๋ย ในขณะที่มรสุมตะวันตกเฉียงใต้ที่พัดปกคลุมทะเลอันดามัน ประเทศไทย และอ่าวไทย เริ่มมีกำลังอ่อนลง ทำให้ประเทศไทยมีฝนลดลง สำหรับคลื่นลมบริเวณทะเลอันดามันและอ่าวไทยมีกำลังปานกลาง โดยทะเลอันดามันมีคลื่นสูง ๑-๒ เมตร

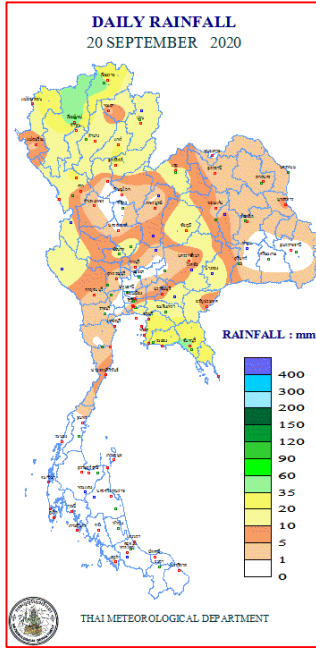


แผนที่อากาศ วันที่ ๒๑ ก.ย. ๒๕๖๓ เวลา ๐๗.๐๐ น.



ภาพถ่ายดาวเทียม วันที่ ๒๑ ก.ย. ๒๕๖๓ เวลา ๑๒.๐๐ น.

๒. ปริมาณฝนสะสม ณ เวลา ๐๗.๐๐น.(เมื่อวาน) - ๐๗.๐๐ น.(วันนี้) (กรมอุตุนิยมวิทยา)



จุดตรวจวัด	ปริมาณฝน (มม.)
จ.เชียงใหม่	๕๖.๑
จ.เชียงราย สกษ.	๕๖.๐
จ.นครนายก	๓๖.๑
จ.ระยอง	๓๕.๓
จ.ชลบุรี (สัตหีบ)	๓๓.๕
จ.ชลบุรี	๒๖.๖
จ.เชียงราย	๒๔.๙
จ.ชัยภูมิ	๒๑.๘

๓. ปริมาณฝนสะสมของพื้นที่ลาดเชิงเขา ๑๒ ชม. ที่ผ่านมา (กรมทรัพยากรน้ำ)

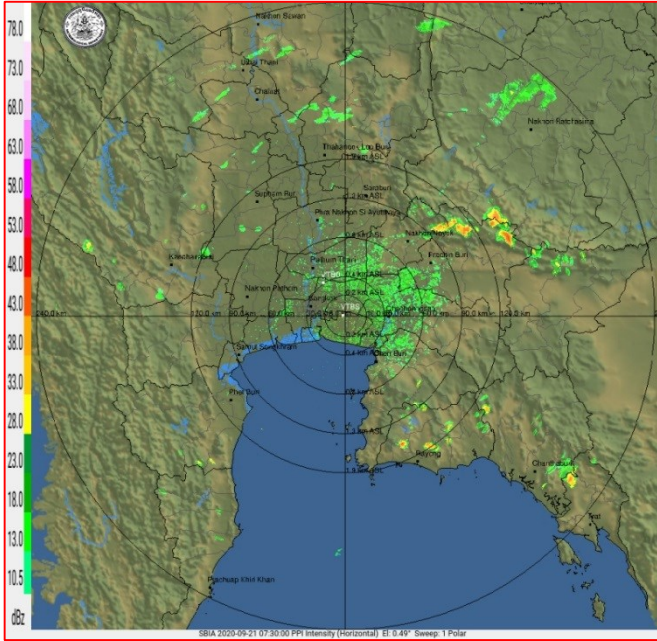
จุดตรวจวัด	ระดับการเตือน	ปริมาณฝน (มม./๑๒ ชม.)
บ้านน้ำพริก ต.นางพญาท่าปลา จ.อุตรดิตถ์	-	๑๓๖.๕
บ้านหัวทุ่ง ต.บ่อแก้ว อ.นาหมื่น จ.น่าน	-	๑๒๐.๐
บ้านห้วยเย็น ต.ปิงหลวง อ.นาหมื่น จ.น่าน	-	๙๙.๕
บ้านดอนมูล ต.นาทะนุง อ.นาหมื่น จ.น่าน	-	๘๒.๕
บ้านน้ำลี ต.น้ำหมื่น อ.ท่าปลา จ.อุตรดิตถ์	-	๘๒.๐
บ้านน้ำต๊ะ ต.น้ำหมื่น อ.ท่าปลา จ.อุตรดิตถ์	-	๗๙.๐
บ้านกำพี้ ต.กกตู๋ อ.เมืองเลย จ.เลย	-	๗๐.๐
บ้านปากกลาย ต.ป่าแดง อ.เมืองแพร่ จ.แพร่	-	๖๕.๐
บ้านห้วยยาง ต.บ่อเบี้ย อ.บ้านโคก จ.อุตรดิตถ์	-	๖๔.๐
บ้านห้วยสะแตง ต.งอบ อ.ทุ่งช้าง จ.น่าน	-	๖๒.๐
บ้านปากกล้วย ต.สถาน อ.น่าน้อย จ.น่าน	-	๖๐.๕
บ้านกัวเคียน ต.จริม อ.ท่าปลา จ.อุตรดิตถ์	-	๕๙.๐
บ้านขุนฝาง ต.ขุนฝาง อ.เมืองอุตรดิตถ์ จ.อุตรดิตถ์	-	๕๙.๐
บ้านงอมถ้ำ ต.ท่าแฝก อ.ท่าปลา จ.อุตรดิตถ์	-	๕๖.๐
บ้านห้วยไผ่ ต.บ่อเบี้ย อ.บ้านโคก จ.อุตรดิตถ์	-	๕๔.๕

๔. ค่าความชื้นในดิน (กรมทรัพยากรน้ำ/คณะกรรมการแม่น้ำโขง)

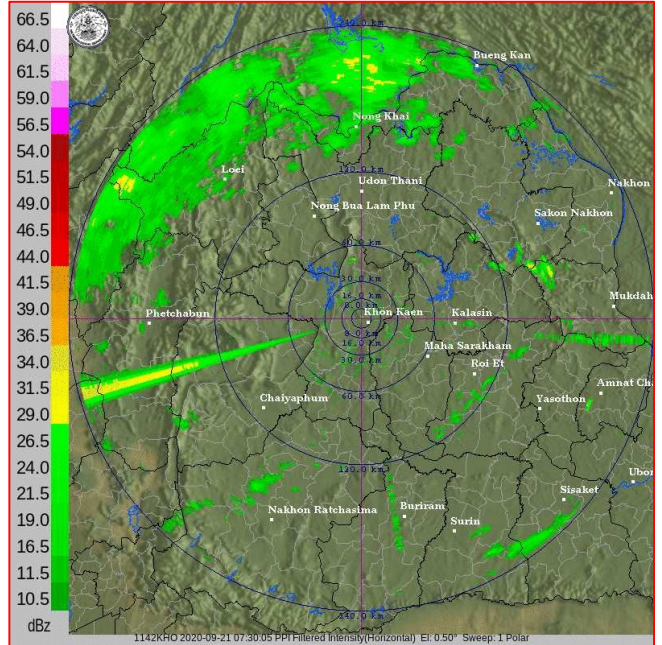
ภูมิภาค	ความชื้นในดิน [-] ๑ ก.ย. ๖๓	ความชื้นในดิน [-] ๒๑ ก.ย. ๖๓	แนวโน้ม
เหนือ	๒๐-๔๐	๔๐-๖๐	เพิ่มขึ้น
กลาง	๖๐-๘๐	๖๐-๘๐	ทรงตัว
ตะวันออกเฉียงเหนือ	๔๐-๖๐	๘๐-๑๐๐	เพิ่มขึ้น
ตะวันออก	๔๐-๖๐	๖๐-๘๐	เพิ่มขึ้น
ตะวันตก	๒๐-๔๐	๖๐-๘๐	เพิ่มขึ้น
ใต้	๔๐-๖๐	๖๐-๘๐	เพิ่มขึ้น

หมายเหตุ : ความชื้นในดิน ๐ หมายถึง ดินที่แห้งสนิท และ ๑๐๐ หมายถึง ดินที่อิ่มน้ำ

๕. เรดาร์ตรวจอากาศ ณ วันที่ ๒๑ กันยายน ๒๕๖๓ (กรมอุตุนิยมวิทยา)



สถานีสุวรรณภูมิ เวลา ๐๑.๓๐ น.



สถานีขอนแก่น เวลา ๐๑.๓๐ น.

จากเรดาร์ตรวจอากาศจะพบว่ามีกกลุ่มเมฆฝนกระจายบริเวณภาคกลาง ตะวันออกเหนือ และภาคตะวันออกเฉียงเหนือของประเทศไทย

๖. สถานการณ์น้ำในแหล่งเก็บกักน้ำ ณ วันที่ ๒๑ กันยายน ๒๕๖๓ (กรมชลประทาน กรมทรัพยากรน้ำ และสทนช.)

๖.๑ สภาพน้ำในอ่างเก็บน้ำขนาดใหญ่ปริมาตรน้ำในอ่างฯ ๓๕,๔๘๐ ล้าน ลบ.ม.คิดเป็นร้อยละ ๕๐ (ปริมาตรน้ำใช้การได้ ๑๒,๐๓๑ ล้าน ลบ.ม. คิดเป็นร้อยละ ๒๕) ปริมาตรน้ำในอ่างฯ เทียบกับปี ๒๕๖๒ (๔๖,๘๘๐ ล้าน ลบ.ม. คิดเป็นร้อยละ ๖๖) น้อยกว่าปี ๒๕๖๒ จำนวน ๑๑,๔๐๐ ล้าน ลบ.ม. ปริมาณน้ำไหลลงอ่างฯ จำนวน ๓๗๙.๐๒ ล้าน ลบ.ม. ปริมาณน้ำระบาย จำนวน ๔๔.๔๗ ล้าน ลบ.ม. สามารถรับน้ำได้อีก ๓๕,๔๔๖ ล้าน ลบ.ม.

อ่างเก็บน้ำ	ปริมาตรน้ำในอ่าง		ปริมาตรน้ำใช้การได้		ปริมาตรน้ำไหลลงอ่าง		ปริมาตรน้ำระบาย		ปริมาตรน้ำรับได้อีก (ล้าน ม. ^๓) (ความจุที่ รนส.- ปริมาตรน้ำปัจจุบัน)
	ปริมาตร (ล้าน ม. ^๓)	% น้ำเก็บกัก	ปริมาตร (ล้าน ม. ^๓)	% น้ำใช้การ	วันนี้ (ล้าน ม. ^๓)	เมื่อวาน (ล้าน ม. ^๓)	วันนี้ (ล้าน ม. ^๓)	เมื่อวาน (ล้าน ม. ^๓)	
๑.ภูมิพล	๔,๖๕๒	๓๕	๘๕๒	๙	๒๖.๔๘	๒๓.๖๕	๓.๐๐	๓.๐๐	๘,๘๑๐
๒.สิริกิติ์	๕,๒๙๖	๕๖	๒,๔๔๖	๓๗	๓๑.๗๗	๑๖.๓๐	๓.๙๗	๔.๐๕	๕,๒๑๒
๓.จุฬารัตน์	๘๖	๕๒	๔๙	๓๙	๑๑.๘๕	๖.๑๘	๐.๐๐	๐.๐๐	๙๕
๔.อุบลรัตน์	๔๘๘	๒๐	-๙๓	-๕	๕.๒๒	๖.๕๔	๐.๓๐	๐.๓๐	๔,๑๕๒
๕.ลำปาว	๗๗๕	๓๙	๖๗๕	๓๖	๖.๙๕	๓.๖๑	๑.๑๕	๑.๓๓	๑,๖๗๕
๖.สิรินธร	๑,๔๕๙	๗๔	๖๒๘	๕๕	๔๓.๙๐	๔๕.๕๑	๐.๒๘	๐.๒๘	๕๐๗
๗.ป่าสักชลสิทธิ์	๑๒๒	๑๓	๑๑๙	๑๒	๒๘.๐๘	๒๕.๓๐	๐.๐๐	๐.๐๐	๘๓๘
๘.ศรีนครินทร์	๑๑,๙๕๐	๖๗	๑,๖๘๕	๒๓	๕๒.๗๒	๑๑.๗๖	๙.๙๘	๑๐.๐๓	๖,๘๒๐
๙.วชิราลงกรณ์	๔,๐๔๕	๔๖	๑,๐๓๓	๑๘	๔๔.๗๖	๓๐.๑๘	๘.๐๑	๗.๙๙	๖,๙๕๕
๑๐.ขุนด่านปราการชล	๑๗๓	๗๗	๑๖๙	๗๗	๗.๗๐	๒๑.๓๔	๐.๐๕	๐.๐๕	๕๒
๑๑.รัชชประภา	๓,๐๑๖	๕๓	๑,๖๖๕	๓๙	๒๕.๑๓	๖๖.๘๘	๒.๔๖	๐.๐๐	๓,๑๒๘
๑๒.บางบาล	๑,๐๐๘	๖๙	๗๓๒	๖๒	๙.๓๙	๑๒.๔๔	๙.๒๖	๙.๖๔	๕๘๒

๖.๒ อ่างเก็บน้ำขนาดกลาง ๔๑๒ แห่ง มีปริมาณน้ำ ๒,๖๐๖ ล้าน ลบ.ม. (๕๑%) ปริมาณน้ำใช้การ ๒,๒๒๑ ล้าน ลบ.ม. (๔๗%)

๖.๓ แหล่งน้ำธรรมชาติขนาดใหญ่ ๖ แห่ง มีปริมาณน้ำรวม ๒๒๗.๐๐ ล้าน ลบ.ม. (๔๑%)

๖.๔ แหล่งน้ำในพื้นที่นอกเขตชลประทาน ๑๐๒,๐๙๙ แห่ง มีปริมาณน้ำรวม ๓,๘๕๔ ล้าน ลบ.ม.

๖.๕ อ่างเก็บน้ำขนาดกลางนอกเขตชลประทาน ๖๕ แห่ง ภายใต้การดูแลของกรมทรัพยากรน้ำ ปริมาณน้ำปัจจุบัน ๑๑๓.๙๕ ล้าน ลบ.ม.

๗. สถานการณ์น้ำในประเทศ ณ วันที่ ๑๘ - ๒๑ กันยายน ๒๕๖๓ (กรมชลประทาน)

สถานี	แม่น้ำ	อำเภอ	จังหวัด	ระดับ ตลิ่ง (ม.รทก.)	ระดับน้ำ (ม.รทก.)				แนวโน้ม	เปรียบ เทียบ ระดับตลิ่ง
					ศุกร์	เสาร์	อาทิตย์	จันทร์		
					๑๘ ก.ย.	๑๙ ก.ย.	๒๐ ก.ย.	๒๑ ก.ย.		
P.๑	ปิง	เมือง	เชียงใหม่	๓.๗๐	๑.๒๓	๑.๓๕	๑.๔๑	๑.๗๐	เพิ่มขึ้น	-๒.๐๐
W.๑C	วัง	เมือง	ลำปาง	๕.๒๐	-๐.๐๑	-๐.๔๘	-๐.๒๙	-๐.๑๓	เพิ่มขึ้น	-๕.๓๓
Y.๑๖	ยม	บางระกำ	พิษณุโลก	๗.๓๐	๔.๔๗	๔.๕๘	๔.๖๙	๔.๘๑	เพิ่มขึ้น	-๒.๔๙
N.๗A	น่าน	เมือง	พิจิตร	๙.๘๗	๒.๔๘	๒.๗๘	๒.๗๑	๒.๒๙	ลดลง	-๗.๕๘
C.๒	เจ้าพระยา	เมือง	นครสวรรค์	๒๖.๒๐	๑๗.๖๐	๑๗.๗๙	๑๘.๑๖	๑๘.๔๗	เพิ่มขึ้น	-๗.๗๓
C.๑๓	เจ้าพระยา	สรรพยา	ชัยนาท	๑๖.๓๔	๕.๒๕	๕.๒๕	๕.๒๕	๕.๒๕	ทรงตัว	-๑๑.๐๙
M.๖A	มูล	สตึก	บุรีรัมย์	๖.๐๐	-๐.๓๘	๐.๒๓	๐.๒๖	๐.๔๔	เพิ่มขึ้น	-๕.๕๖
M.๗	มูล	เมือง	อุบลราชธานี	๗.๐๐	๒.๖๓	๔.๐๙	๔.๖๗	๔.๗๘	เพิ่มขึ้น	-๒.๒๒
M.๑๙๑	ลำตะคอง	เมือง	นครราชสีมา	๓.๐๐	๑.๑๔	๑.๗๕	๑.๘๓	๒.๑๓	เพิ่มขึ้น	-๐.๘๗
M.๖๙	ลำเซบก	ตระการพืชผล	อุบลราชธานี	๗.๓๐	๔.๗๗	๖.๓๒	๖.๕๗	๖.๒๖	ลดลง	-๑.๐๔
X.๖๔	คลองท่าแซะ	ท่าแซะ	ชุมพร	๑๗.๑๓	๙.๖๓	๙.๒๓	๑๒.๓๘	๑๓.๒๘	เพิ่มขึ้น	-๓.๘๕
X.๑๔๙	คลองกลาย	นบพิตำ	นครศรีธรรมราช	๓๓.๙๖	๒๘.๓๙	๒๘.๔๕	๒๘.๔๒	๒๘.๓๙	ลดลง	-๕.๕๗
X.๒๗๔	แม่น้ำโก-ลก	แว้ง	นราธิวาส	๒๔.๑๘	๑๘.๘๙	๑๘.๘๔	๑๙.๓๐	๑๙.๑๖	ลดลง	-๕.๐๒
X.๓๗A	แม่น้ำตาปี	พระแสง	สุราษฎร์ธานี	๑๑.๗๐	๘.๗๐	๘.๘๖	๘.๙๙	๙.๐๘	เพิ่มขึ้น	-๒.๖๒

*** ยังไม่ได้รับรายงาน

๘. สถานการณ์น้ำในพื้นที่ลุ่มน้ำโขง ณ วันที่ ๒๑ กันยายน ๒๕๖๓ (คณะกรรมการแม่น้ำโขง)

สถานี	ระดับ อ้างอิง (ม.รทก.)	ระดับ ตลิ่ง (ม.)	ระดับน้ำ (ม.)					เปรียบ เทียบระดับ ตลิ่ง (ม.)	ผลต่างของระดับน้ำ (ม.)		แนว โน้ม
			๑๗ ก.ย.	๑๘ ก.ย.	๑๙ ก.ย.	๒๐ ก.ย.	๒๑ ก.ย.		๓ วัน ย้อนหลัง	๕ วัน ย้อนหลัง	
			อ.เชียงแสน จ.เชียงราย	๓๕๗.๑๑๐	๑๒.๘๐	๓.๔๔	๓.๓๐		๓.๔๔	๓.๔๓	
อ.เชียงคาน จ.เลย	๑๙๔.๑๑๘	๑๖.๐๐	๗.๘๐	๗.๗๐	๗.๗๖	๗.๙๔	๘.๕๐	-๗.๕๐	๐.๗๔	๐.๗๐	เพิ่มขึ้น
อ.เมือง จ.หนองคาย	๑๕๓.๖๔๘	๑๒.๒๐	๕.๑๒	๕.๐๑	๔.๙๔	๕.๐๘	๕.๔๗	-๖.๗๓	๐.๕๓	๐.๓๕	เพิ่มขึ้น
อ.เมือง จ.นครพนม	๑๓๒.๖๘๐	๑๒.๐๐	๕.๐๘	๕.๐๖	๕.๐๓	๕.๐๘	๕.๓๘	-๖.๖๒	๐.๓๕	๐.๓๐	เพิ่มขึ้น
อ.เมือง จ.มุกดาหาร	๑๒๔.๒๑๙	๑๒.๕๐	๔.๘๕	๔.๘๖	๔.๙๕	๕.๐๒	๕.๒๐	-๗.๓๐	๐.๒๕	๐.๓๕	เพิ่มขึ้น
อ.โขงเจียม จ.อุบลราชธานี	๘๙.๐๓๐	๑๔.๕๐	๕.๕๑	๕.๖๑	๖.๙๘	๗.๔๘	๗.๕๙	-๖.๙๑	๐.๖๑	๒.๐๘	เพิ่มขึ้น

*** ไม่มีสถานการณ์

๙. สถานการณ์เตือนภัย Early Warning ณ วันที่ ๒๑ กันยายน ๒๕๖๓ (กรมทรัพยากรน้ำ)

[เวลา ๐๘.๐๐ น. - ๑๕.๐๐ น. (วันนี้)]

การแจ้งเตือน	สถานี	การแจ้งเตือน
เตือนสีแดง (อพยพ)	-	-
เตือนสีเหลือง (เตือนภัย)	-	-
เตือนสีเขียว (เฝ้าระวัง)	-	-

*** ไม่มีสถานการณ์

๑๐. พื้นที่ติดตามและเฝ้าระวังสถานการณ์ธรณีพิบัติภัย ณ วันที่ ๒๑ กันยายน ๒๕๖๓ (กรมทรัพยากรธรณี)

เนื่องจากในพื้นที่เสี่ยงดินถล่มมีฝนตกต่อเนื่องในพื้นที่ภาคเหนือ ภาคตะวันออก และภาคใต้ จึงได้ทำการเฝ้าระวังและติดตามสถานการณ์พิบัติภัยดินถล่มและน้ำป่าไหลหลากเป็นพิเศษ และกำกับการแจ้งอาสาสมัครเครือข่ายในพื้นที่เสี่ยงภัยต่อไป

๑๑. เหตุการณ์วิกฤตน้ำปัจจุบัน ณ วันที่ ๒๑ กันยายน ๒๕๖๓ [เวลา ๐๘.๐๐ น. - ๑๕.๐๐ น. (วันนี้)]

ไม่มีสถานการณ์

๑๒. สถานการณ์ภาวะน้ำท่วม และสถานการณ์ฝนแล้ง/ฝนทิ้งช่วง ณ วันที่ ๒๑ กันยายน ๒๕๖๓ (ปก.)

จากอิทธิพลของพายุ “โนอึล” ประกอบกับมรสุมตะวันตกเฉียงใต้ที่ปกคลุมทะเลอันดามัน ประเทศไทย ส่งผลทำให้เกิดสถานการณ์น้ำท่วมฉับพลัน น้ำไหลหลาก วาตภัย และดินสไลด์ ตั้งแต่วันที่ ๑๘ ก.ย. ๖๓ – ปัจจุบัน จำนวน ๒๗ จังหวัด (ลำปาง ลำพูน ตาก เพชรบูรณ์ เลย อุดรธานี ขอนแก่น ชัยภูมิ มุกดาหาร อุบลราชธานี ร้อยเอ็ด มหาสารคาม สุรินทร์ บุรีรัมย์ ศรีสะเกษ นครราชสีมา ลพบุรี ปราชินบุรี จันทบุรี ตราด ชุมพร ระนอง พังงา ภูเก็ต กระบี่ ตรัง สตูล) ๙๓ อำเภอ ๒๐๕ ตำบล ๓๖๖ หมู่บ้าน ๑ เขตเทศบาล ประชาชนได้รับผลกระทบ ๑,๙๓๒ ครัวเรือน มีผู้เสียชีวิต ๑ ราย (จ. ระนอง ชาย ๑ ราย สาเหตุต้นไม้มล้มทับขณะพักในศาลาวัด) และผู้บาดเจ็บ ๒ ราย (จ.เพชรบูรณ์ สาเหตุต้นไม้มล้มทับ)

๑. สถานการณ์น้ำท่วมฉับพลัน และน้ำไหลหลาก

มีพื้นที่ได้รับผลกระทบ ๒๐ จ. (ลำปาง ลำพูน ตาก เพชรบูรณ์ เลย ขอนแก่น ชัยภูมิ มุกดาหาร อุบลราชธานี สุรินทร์ บุรีรัมย์ ศรีสะเกษ นครราชสีมา ลพบุรี ปราชินบุรี จันทบุรี ตราด ชุมพร ระนอง และพังงา) ๕๐ อ. ๘๒ ต. ๑๔๕ ม. ๑ เขตเทศบาล ประชาชนได้รับผลกระทบ ๑,๒๐๑ ครัวเรือน ไม่มีผู้บาดเจ็บและเสียชีวิต

- ปัจจุบันยังคงมีสถานการณ์ ๑ จ. (บุรีรัมย์) ๑ อ. ๑ ต. ๔ ม. ประชาชนได้รับผลกระทบ ๓๐๐ ครัวเรือน

จังหวัด	วันเกิดเหตุ	จำนวน			รายชื่ออำเภอ	ความเสียหาย		
		อำเภอ	ตำบล	หมู่บ้าน		ครัวเรือน	เสียชีวิต	บาดเจ็บ
ภาคเหนือ รวม ๔ จังหวัด ๖ อำเภอ ๖ ตำบล ๑๐ หมู่บ้าน บ้านเรือนเสียหาย ๓๕ ครัวเรือน								
๑. ลำปาง	๒๐ ก.ย. ๖๓	๒	๒	๕	เถิน เมืองปาน	-	-	-
๒. ลำพูน	๒๐ ก.ย. ๖๓	๑	๑	๑	ทุ่งหัวช้าง	-	-	-
๓. ตาก	๑๙ ก.ย. ๖๓	๒	๒	๓	อุ้มผาง พบพระ	๓๕	-	-
๔. เพชรบูรณ์	๑๘ ก.ย. ๖๓	๑	๑	๑	บึงสามพัน	-	-	-
ภาคตะวันออกเฉียงเหนือ รวม ๙ จังหวัด ๓๐ อำเภอ ๔๓ ตำบล ๕๗ หมู่บ้าน บ้านเรือนเสียหาย ๖๗๗ ครัวเรือน								
๕. เลย	๒๐ ก.ย. ๖๓	๑	๑	๒	ภูกระดึง	๒๓	-	-
๖. ขอนแก่น	๑๘ ก.ย. ๖๓	๑	๑	๑	บ้านไผ่	-	-	-
๗. ชัยภูมิ	๑๘ ก.ย. ๖๓	๑	๑	๑	เทพสถิต	-	-	-
๘. มุกดาหาร	๑๘ ก.ย. ๖๓	๑	๑	๑	เมืองฯ	๑	-	-
๙. อุบลราชธานี	๑๘ ก.ย. ๖๓	๖	๙	๑๑	เมืองฯ วารินชำราบ สิริธร เดชอุดม โขงเจียม พิบูลมัง สาหาร	๓๑	-	-
๑๐. สุรินทร์	๑๘ ก.ย. ๖๓	๔	๕	๕	ปราสาท เมืองฯ สังขะ พนม ดงรัก	๘๐	-	-
๑๑. บุรีรัมย์	๑๙ ก.ย. ๖๓	๑	๑	๔	แคนดง	๓๐๐	-	-
๑๒. ศรีสะเกษ	๑๘ ก.ย. ๖๓	๗	๙	๑๐	เมืองฯ โพธิ์ศรีสุวรรณ ไพร บึง กันทรารมย์ ปรารังคู อุทุมพรพิสัย ศรีรัตนะ	-	-	-
๑๓. นครราชสีมา	๑๘ ก.ย. ๖๓	๘	๑๕	๒๒	ปากช่อง เทพารักษ์ เฉลิม พระเกียรติ ชุมพวง ห้วย แถลง โชคชัย เมืองฯ พิมาย	๒๔๒	-	-
ภาคกลาง รวม ๑ จังหวัด ๕ อำเภอ ๒๐ ตำบล ๔๖ หมู่บ้าน								
๑๔. ลพบุรี	๑๘ ก.ย. ๖๓	๕	๒๐	๔๖	ชัยบาดาล สระโบสถ์ ลำ สนธิ โคกสำโรง โคกเจริญ	-	-	-
ภาคตะวันออก รวม ๓ จังหวัด ๓ อำเภอ ๕ ตำบล ๑๒ หมู่บ้าน บ้านเรือนเสียหาย ๙๑ ครัวเรือน								
๑๕. ปราชินบุรี	๑๙ ก.ย. ๖๓	๑	๒	๓	ประจันตคาม	๖๐	-	-
๑๖. จันทบุรี	๑๘ ก.ย. ๖๓	๑	๒	๗	ขลุง	๑๗	-	-
๑๗. ตราด	๑๘ ก.ย. ๖๓	๑	๑	๒	เกาะช้าง	๑๔	-	-
ภาคใต้ รวม ๓ จังหวัด ๖ อำเภอ ๘ ตำบล ๒๐ หมู่บ้าน บ้านเรือนเสียหาย ๓๙๘ หลัง								
๑๘. ชุมพร	๑๘ ก.ย. ๖๓	๑	๑	๘	เมืองฯ	๓๙๐	-	-
๑๙. ระนอง	๑๘ ก.ย. ๖๓	๒	๔	๘	เมืองฯ กระบุรี	-	-	-
๒๐. พังงา	๑๘ ก.ย. ๖๓	๓	๓	๔	เมืองฯ ตะกั่วป่า ท้ายเหมือง	๘	-	-

๒. ดินสไลด์ มีพื้นที่ได้รับผลกระทบ ๑ จ. ๒ อ. ๒ ต. ๒ ม. มีผู้เสียชีวิต ๑ ราย (ชาย ๑ ราย สาเหตุต้นไม้ล้มทับขณะพักในศาลาวัด) ดังนี้

จังหวัด	วันเกิดเหตุ	จำนวน			รายชื่ออำเภอ	ความเสียหาย		
		อำเภอ	ตำบล	หมู่บ้าน		ครัวเรือน	เสียชีวิต	บาดเจ็บ
ภาคใต้ รวม ๑ จังหวัด ๒ อำเภอ ๒ ตำบล ๒ หมู่บ้าน								
๑. ระนอง	๑๘ ก.ย. ๖๓	๑	๑	๑	กระบุรี เมืองฯ	-	-	-
	๒๐ ก.ย. ๖๓	๑	๑	๑		-	๑	-

๑๓. การคาดหมายลักษณะอากาศ ๗ วันข้างหน้า (ระหว่างวันที่ ๒๑ - ๒๗ กันยายน ๒๕๖๓)

ในช่วงวันที่ ๒๑ - ๒๒ กันยายน ๒๕๖๓ ร่องมรสุมพาดผ่านภาคเหนือ และภาคตะวันออกเฉียงเหนือตอนบน เข้าสู่หย่อมความกดอากาศต่ำบริเวณทะเลจีนใต้ ในขณะที่มรสุมตะวันตกเฉียงใต้ที่พัดปกคลุมทะเลอันดามัน ประเทศไทย และอ่าวไทยมีกำลังอ่อนลง ทำให้ประเทศไทยมีฝนลดลง สำหรับคลื่นลมบริเวณทะเลอันดามัน และอ่าวไทยมีกำลังอ่อนลง

ส่วนในช่วงวันที่ ๒๓ - ๒๗ กันยายน ๒๕๖๓ ร่องมรสุมพาดผ่านภาคเหนือ และภาคตะวันออกเฉียงเหนือ เข้าสู่หย่อมความกดอากาศต่ำบริเวณทะเลจีนใต้ สำหรับมรสุมตะวันตกเฉียงใต้ยังคงพัดปกคลุมทะเลอันดามัน และประเทศไทยจะมีกำลังค่อนข้างแรง ในขณะที่มีลมตะวันออกเฉียงใต้พัดปกคลุมอ่าวไทย ภาคตะวันออก และภาคตะวันออกเฉียงเหนือ ทำให้ประเทศไทยมีฝนเพิ่มขึ้น และมีฝนตกหนักบางแห่ง สำหรับคลื่นลมบริเวณทะเลอันดามัน และอ่าวไทยจะมีกำลังแรงขึ้น โดยทะเลอันดามันมีคลื่นสูงประมาณ ๒ เมตร บริเวณที่มีฝนฟ้าคะนองคลื่นสูงมากกว่า ๒ เมตร ส่วนบริเวณอ่าวไทยคลื่นสูง ๑-๒ เมตร บริเวณที่มีฝนฟ้าคะนองคลื่นสูงประมาณ ๒ เมตร

๑๔. ความช่วยเหลืออุทกภัยสะสมของกรมทรัพยากรน้ำ

ความช่วยเหลือในพื้นที่ประสบปัญหาอุทกภัย ตั้งแต่วันที่ ๑ สิงหาคม - ๑๗ กันยายน ๒๕๖๓

หน่วยงาน	จังหวัด	ปริมาณการสูบน้ำ (ลบ.ม.)	ปริมาณการแจกจ่ายน้ำสะอาด (ลิตร)	น้ำดื่มบรรจุขวด (ขวด)	ประโยชน์ที่ได้รับ		
					อุปโภค-บริโภค		พื้นที่เกษตร (ไร่)
					ครัวเรือน	ประชากร	
ภาค ๑	เชียงราย	๔๘๐	-	๑,๒๐๐	-	-	๓๓,๑๕๐
	ลำปาง	๑,๔๔๐	๔๘,๐๐๐	๕,๔๐๐	๑,๗๘๕	๒,๔๙๑	๕,๐๐๐
ภาค ๓	เลย	-	๑๒,๐๐๐	๔,๗๖๘	๙๘๒	๓,๗๙๑	๕๐๐
	อุดรธานี	๑๒๔,๕๐๐	-	๑,๐๐๐	๑,๔๔๕	๓๐,๑๓๒	-
	บึงกาฬ	๒๔,๐๐๐	-	-	-	-	-
ภาค ๕	ศรีสะเกษ	-	-	๓๖๐	-	-	-
ภาค ๗	ราชบุรี	๓๗๑,๕๒๐	-	-	๑,๕๙๗	๔,๓๘๐	๒,๘๑๐
ภาค ๘	นครศรีธรรมราช	๒๓๓,๒๘๐	-	-	-	-	-
ภาค ๙	พิษณุโลก	๕,๗๖๐	-	-	-	๗๐๐	-
	น่าน	๒๖,๔๐๐	-	๒,๔๐๐	๖๒๐	๑,๘๖๐	๒,๕๐๐
	สุโขทัย	-	-	๓,๖๐๐	-	-	-
ภาค ๑๐	ชุมพร	๘๐๐	-	-	๓๕	๑๒๐	-
	ภูเก็ต	๘,๐๐๐	-	-	๙๘๐	๔,๒๒๕	-
	สุราษฎร์ธานี	๓,๒๐๐	-	-	๑,๒๐๐	๕,๐๕๐	-
ภาค ๑๑	อุบลราชธานี	-	๙๖,๐๐๐	๓๖๐	-	-	-
	๑๕ จังหวัด	๗๙๙,๓๘๐	๑๕๖,๐๐๐	๑๙,๐๘๘	๘,๖๔๔	๕๒,๗๔๙	๔๓,๙๖๐

๑๕. ความช่วยเหลือสะสมของกรมทรัพยากรน้ำบาดาล ยอดสะสมวันที่ ๔ สิงหาคม – ๑๘ กันยายน ๒๕๖๓



รายงานการให้ความช่วยเหลือสถานการณ์ อุทกภัย



ศูนย์ช่วยเหลือประชาชนในสถานการณ์อุทกภัย

สรุปรายงาน : ณ วันที่ 18 กันยายน 2563

แจกจ่ายน้ำอุปโภคบริโภค ปัจจุบัน **4,000** ลิตร
สะสม **73,900** ลิตร



น้ำอุปโภค

ปัจจุบัน **0** ลิตร
สะสม **26,300** ลิตร



น้ำบริโภค

ปัจจุบัน **4,000** ลิตร
สะสม **47,600** ลิตร

ประชาชน ได้รับประโยชน์ ปัจจุบัน **415** คน
สะสม **6,926** คน

ครัวเรือน ได้รับประโยชน์ ปัจจุบัน **90** ครัวเรือน
สะสม **2,888** ครัวเรือน

สถานที่ให้การช่วยเหลือปัจจุบัน



วันที่	สทบ.เขต	สถานที่	การให้ความช่วยเหลือ	ประชาชน ได้รับประโยชน์
9 ก.ย. 63	1 (ลำปาง)	บ้านพนาสวรรค์ และ บ้านอาดี้ ม.13 ต.แม่ยาว อ.เมือง จ.เชียงราย	แจกจ่ายน้ำดื่ม จำนวน 4,000 ลิตร	จำนวน 415 คน 90 ครัวเรือน



จัดทำโดย กลุ่มภูมิสารสนเทศ ศูนย์เทคโนโลยีสารสนเทศทรัพยากรน้ำบาดาล

