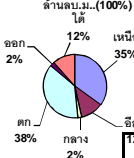


ปริมาณน้ำรวมทั้งหมด 70,921 ล้าน ลบ.ม. (100%)



1400

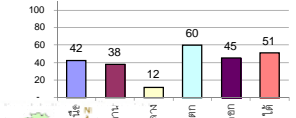
### รายงานสรุปสภาพน้ำในอ่างเก็บน้ำขนาดใหญ่และขนาดกลาง

รายงานสถานการณ์ ณ วันที่ 17 กันยายน 2563

ปริมาณน้ำในอ่างที่ใช้การได้ในสัปดาห์นี้ + มากกว่า / - น้อยกว่า สัปดาห์ก่อน 455.45 ล้าน ลบ.ม.

สรุปสถานการณ์ปริมาณน้ำในอ่างเก็บน้ำที่ขึ้นในทุกรัฐบาลทั่วประเทศ น้อยกว่าปริมาณน้ำที่ไหลเข้าอ่าง เมื่อเทียบกับสัปดาห์ที่ผ่านมา สถานการณ์อยู่ระหว่างเก็บกักน้ำ

% ปริมาณน้ำรวมแต่ละภาคปัจจุบัน



สรุปสถานการณ์ปริมาณน้ำในอ่าง

คงที่	3	อ่าง
ลดลง	7	อ่าง
เพิ่มขึ้น	28	อ่าง

เปรียบเทียบปริมาณน้ำรวมของประเทศไทยปี 63 และ ปี 62

- วันที่ 17 กันยายน 2563 เก็บกัก 34,680 ล้าน ลบ.ม. หรือ เท่ากับ 49%
- วันที่ 17 กันยายน 2562 เก็บกัก 46,496 ล้าน ลบ.ม. หรือ เท่ากับ 65%

ภาค	สถานการณ์ปริมาณน้ำในอ่าง				ปริมาณน้ำเปลี่ยนแปลง (ล้าน ม.³)	สถานะ
	ล้น (แห่ง)	คงที่ (แห่ง)	เพิ่มขึ้น (แห่ง)	รวม (แห่ง)		
ภาคเหนือ	2	-	5	7	220.00	ปริมาณน้ำในอ่างเก็บน้ำเพิ่มขึ้น
ภาคตะวันออกเฉียงเหนือ	3	2	7	12	37.00	ปริมาณน้ำในอ่างเก็บน้ำเพิ่มขึ้น
ภาคกลาง	-	1	2	3	43.00	ปริมาณน้ำในอ่างเก็บน้ำเพิ่มขึ้น
ภาคตะวันตก	-	-	2	2	65.00	ปริมาณน้ำในอ่างเก็บน้ำเพิ่มขึ้น
ภาคตะวันออก	1	-	9	10	44.45	ปริมาณน้ำในอ่างเก็บน้ำเพิ่มขึ้น
ภาคใต้	1	-	3	4	46.00	ปริมาณน้ำในอ่างเก็บน้ำเพิ่มขึ้น
รวมทั้งประเทศ	7	3	28	38	455.45	ปริมาณน้ำในอ่างเก็บน้ำเพิ่มขึ้น

ภาค	อ่างเก็บน้ำ	ความจุที่ (ล้าน ม.³)	ปริมาณน้ำที่ใช้งานได้ (ล้าน ม.³)	ใช้การได้จริง (ล้าน ม.³)	ปริมาณน้ำรวม วันที่ 17 กันยายน 2562		ปัจจุบัน วันที่ 17 กันยายน 2563				สัปดาห์ก่อน วันที่ 11 กันยายน 2563				ปริมาณน้ำ + เพิ่มขึ้น (ล้าน ม.³)	สถานการณ์ในอ่าง	
					ปริมาณน้ำรวม (ล้าน ม.³)	%	ปริมาณน้ำรวม (ล้าน ม.³)	%	ปริมาณน้ำใช้การได้จริง (ล้าน ม.³)	%	ปริมาณน้ำรวม (ล้าน ม.³)	%	ปริมาณน้ำใช้การได้จริง (ล้าน ม.³)	%			
<b>ภาคเหนือ (7)</b>																	
1	ภูมิพล (2)	13,462	3,800	9,662	5,577	41%	4,591	34%	791	8%	4,528	34%	728	8%	63.00	เพิ่มขึ้น	
2	สิริกิติ์ (2)	9,510	2,850	6,660	5,388	57%	5,232	55%	2,382	36%	5,110	54%	2,260	34%	122.00	เพิ่มขึ้น	
3	แม่งัด	265	12	253	142	54%	123	46%	111	44%	122	46%	110	43%	1.00	เพิ่มขึ้น	
4	แม่งาว	263	14	249	77	29%	102	39%	88	35%	105	40%	91	37%	-3.00	ลดลง	
5	กัวลม	106	3	103	63	59%	57	54%	54	52%	59	56%	56	54%	-2.00	ลดลง	
6	กัวคอง	170	6	164	113	66%	99	58%	93	57%	98	58%	92	56%	1.00	เพิ่มขึ้น	
7	แควน้อย	939	43	896	496	53%	294	31%	251	28%	265	28%	222	25%	29.00	เพิ่มขึ้น	
	<b>แม่จอก</b>	110	16	94	37	34%	25	23%	9	10%	25	23%	9	10%	-	คงที่	
	<b>รวมภาคเหนือ</b>	<b>34,85%</b>	<b>24,825</b>	<b>6,744</b>	<b>18,081</b>	<b>48%</b>	<b>10,523</b>	<b>42%</b>	<b>3,779</b>	<b>21%</b>	<b>10,311</b>	<b>42%</b>	<b>3,559</b>	<b>20%</b>	<b>220.00</b>	<b>เพิ่มขึ้น</b>	
<b>ภาคตะวันออกเฉียงเหนือ (12)</b>																	
8	ห้วยหลวง	136	7	129	93	68%	44	32%	37	29%	44	32%	37	29%	-	คงที่	
9	น้ำจืด	520	45	475	368	71%	227	44%	182	38%	232	45%	187	39%	-5.00	ลดลง	
10	น้ำพอง (2)	165	8	157	88	53%	62	38%	54	34%	56	34%	48	31%	6.00	เพิ่มขึ้น	
11	จุฬารัตน์ (2)	164	37	127	50	30%	65	40%	28	22%	58	35%	21	17%	7.00	เพิ่มขึ้น	
12	ลุมพินี (2)	2,431	581	1,850	643	26%	474	19%	-	0%	460	19%	-	0%	-	คงที่	
13	ลำปาว	1,980	100	1,880	1,700	86%	764	39%	664	35%	775	39%	675	36%	-11.00	ลดลง	
14	ลำตะคอง	314	22	292	161	51%	104	33%	82	28%	100	32%	78	27%	4.00	เพิ่มขึ้น	
15	ลำพระเพลิง	155	1	154	28	18%	44	28%	43	28%	40	26%	39	25%	4.00	เพิ่มขึ้น	
16	มูลขม	141	7	134	40	28%	28	20%	21	16%	27	19%	20	15%	1.00	เพิ่มขึ้น	
17	ลำแพระ	275	7	268	77	28%	42	15%	35	13%	44	16%	37	14%	-2.00	ลดลง	
18	ลำน้ำจันท	121	3	118	15	12%	21	17%	18	15%	20	17%	17	14%	1.00	เพิ่มขึ้น	
19	สิรินธร (2)	1,966	831	1,135	1,840	94%	1,267	64%	436	38%	1,235	63%	404	36%	32.00	เพิ่มขึ้น	
	<b>รวมภาคตะวันออกเฉียงเหนือ</b>	<b>11,80%</b>	<b>8,369</b>	<b>1,649</b>	<b>6,720</b>	<b>61%</b>	<b>3,142</b>	<b>38%</b>	<b>1,600</b>	<b>24%</b>	<b>3,089</b>	<b>37%</b>	<b>1,563</b>	<b>23%</b>	<b>37.00</b>	<b>เพิ่มขึ้น</b>	
<b>ภาคกลาง (3)</b>																	
20	ป่าสักชลสิทธิ์	960	3	957	396	41%	68	7%	65	7%	62	6%	59	6%	6.00	เพิ่มขึ้น	
21	ป่าสัก	160	17	143	36	23%	35	22%	18	13%	34	21%	17	12%	1.00	เพิ่มขึ้น	
22	กระเสียว	299	99	200	64	21%	65	22%	-	0%	63	21%	-	0%	-	คงที่	
	<b>รวมภาคกลาง</b>	<b>1.92%</b>	<b>1,419</b>	<b>119</b>	<b>1,300</b>	<b>35%</b>	<b>168</b>	<b>12%</b>	<b>83</b>	<b>6%</b>	<b>159</b>	<b>11%</b>	<b>40</b>	<b>3%</b>	<b>43.00</b>	<b>เพิ่มขึ้น</b>	
<b>ภาคตะวันตก (2)</b>																	
23	ศรีนครินทร์ (2)	17,745	10,265	7,480	14,951	84%	11,908	67%	1,643	22%	11,895	67%	1,630	22%	13.00	เพิ่มขึ้น	
24	วชิราลงกรณ (2)	8,860	3,012	5,848	7,907	89%	3,982	45%	970	17%	3,930	44%	918	16%	52.00	เพิ่มขึ้น	
	<b>รวมภาคตะวันตก</b>	<b>37.51%</b>	<b>26,605</b>	<b>13,277</b>	<b>13,328</b>	<b>86%</b>	<b>15,890</b>	<b>60%</b>	<b>2,613</b>	<b>20%</b>	<b>15,824</b>	<b>59%</b>	<b>2,548</b>	<b>19%</b>	<b>65.00</b>	<b>เพิ่มขึ้น</b>	
<b>ภาคตะวันออก (6+4)</b>																	
25	ขุนด่าน	224	5.00	219	159	71%	135	60%	130	59%	126	56%	121	55%	9.00	เพิ่มขึ้น	
26	คลองสิชล	420	30.00	390	63	15%	74	18%	44	11%	70	17%	40	10%	4.00	เพิ่มขึ้น	
27	บางพระ (3)	117	12.00	105	47	40%	32	27%	20	19%	28	24%	16	15%	4.00	เพิ่มขึ้น	
28	หนองปลาไหล (3)	164	13.75	150	88	54%	144	88%	130	87%	136	83%	122	82%	8.00	เพิ่มขึ้น	
29	ประแสร์ (3)	295	20.00	275	124	42%	134	45%	114	41%	123	42%	103	37%	11.00	เพิ่มขึ้น	
30	มาบประชัน (3)	17	0.72	16	6	39%	5	30%	4	26%	5	30%	4.21	26%	-0.01	ลดลง	
31	หนองค้อ (3)	21	1.00	20	6	28%	13	61%	12	59%	13	58%	11.51	56%	0.58	เพิ่มขึ้น	
32	ดอกกราย (3)	79	3.00	76	21	26%	58	73%	55	72%	55	69%	51.75	68%	2.93	เพิ่มขึ้น	
33	คลองใหญ่ (3)	45	3.00	42	18	39%	41	91%	38	91%	38	83%	34.52	81%	3.95	เพิ่มขึ้น	
34	นครินทร์จินดา	295	19.00	276	181	61%	121	41%	102	37%	120	41%	101.00	37%	1.00	เพิ่มขึ้น	
	<b>รวมภาคตะวันออก</b>	<b>2.37%</b>	<b>1,678</b>	<b>107</b>	<b>1,570</b>	<b>42%</b>	<b>757</b>	<b>45%</b>	<b>650</b>	<b>41%</b>	<b>713</b>	<b>42%</b>	<b>605</b>	<b>39%</b>	<b>44.45</b>	<b>เพิ่มขึ้น</b>	
<b>ภาคใต้ (4)</b>																	
35	แก่งกระจาน	710	65	645	582	82%	223	31%	158	24%	227	32%	162	25%	-4.00	ลดลง	
36	ปราณบุรี	391	18	373	267	68%	124	32%	106	28%	122	31%	104	28%	2.00	เพิ่มขึ้น	
37	รัชชประภา (2)	5,639	1,352	4,287	3,826	62%	2,847	50%	1,495	35%	2,837	50%	1,485	35%	10.00	เพิ่มขึ้น	
38	บางลา (2)	1,454	276	1,178	758	52%	1,005	69%	729	62%	967	67%	691	59%	38.00	เพิ่มขึ้น	
	<b>รวมภาคใต้</b>	<b>11.55%</b>	<b>8,194</b>	<b>1,711</b>	<b>6,483</b>	<b>66%</b>	<b>4,199</b>	<b>51%</b>	<b>2,488</b>	<b>38%</b>	<b>4,154</b>	<b>51%</b>	<b>2,442</b>	<b>38%</b>	<b>46.00</b>	<b>เพิ่มขึ้น</b>	
	<b>รวมทั้งประเทศ</b>	<b>100%(38)</b>	<b>71,090</b>	<b>23,607</b>	<b>47,482</b>	<b>46,496</b>	<b>65%</b>	<b>34,680</b>	<b>49%</b>	<b>11,213</b>	<b>24%</b>	<b>30,132</b>	<b>42%</b>	<b>10,757</b>	<b>23%</b>	<b>455.45</b>	<b>เพิ่มขึ้น</b>

ที่มาข้อมูล : ตารางสรุปสภาพน้ำในอ่างเก็บน้ำขนาดใหญ่ทั่วประเทศ และตารางสรุปสภาพน้ำในอ่างเก็บน้ำภาคตะวันออก กรมชลประทาน

#### หมายเหตุ :

- อ่างเก็บน้ำขนาดใหญ่ หมายถึง อ่างเก็บน้ำที่มีความจุตั้งแต่ 100 ล้าน ลบ.ม. ขึ้นไป
  - เป็นอ่างเก็บน้ำอยู่ในความรับผิดชอบของการไฟฟ้าฝ่ายผลิตแห่งประเทศไทย(10) นอกนั้นอยู่ในความรับผิดชอบของกรมชลประทาน (28)
  - เป็นอ่างเก็บน้ำขนาดกลางที่มีความสำคัญต่อการอุตสาหกรรมและการประปา ของลุ่มน้ำชายฝั่งทะเลตะวันออก
  - ที่มา : กรมชลประทาน และการไฟฟ้าฝ่ายผลิตแห่งประเทศไทย
  - จังหวัดที่มีอ่างเก็บน้ำขนาดใหญ่มีจำนวน 26 จังหวัด ไม่มี 50 จังหวัด
- รศ. หมายถึง ระดับเก็บกักของอ่าง



- ลำดับของเขื่อนตามความจุ**
- ศรีนครินทร์ 2.ภูมิพล 3.สิริกิติ์ 4.วชิราลงกรณ 5.รัชชประภา
  - 6.ลุมพินี 7.สิรินธร 8.บางลา 9.ลำปาว 10.ป่าสัก
- ลำดับของเขื่อนตามปริมาณน้ำใช้การได้**
- ภูมิพล 2.ศรีนครินทร์ 3.สิริกิติ์ 4.วชิราลงกรณ 5.รัชชประภา
  - 6.ลำปาว 7.ลุมพินี 8.บางลา 9.สิรินธร 10.ป่าสัก