



รายงานสถานการณ์น้ำรายวัน

เสนอโดย

ศูนย์เมขลา

ศูนย์ป้องกันวิกฤติน้ำ

กรมทรัพยากรน้ำ

ประจำวันที่ ๒๑ กันยายน ๒๕๖๓

โทร. ๐๒-๒๗๑๖๐๐๐ ต่อ ๖๔๔๕

Line ID : mekhalawoc

สารบัญ

- ๑) รายงานสถานการณ์พื้นที่เสี่ยงอุทกภัยน้ำหลากในเขตพื้นที่ลาด
เชิงเขา
- ๒) ปริมาณฝนสะสมปี พ.ศ. ๒๕๖๑ และ ๒๕๖๒ เทียบค่าเฉลี่ย ๓๐ ปี
- ๓) สถานการณ์น้ำในอ่างเก็บน้ำขนาดใหญ่ และขนาดกลาง
- ๔) รายงานสถานการณ์น้ำรายลุ่มน้ำ



รายงานสถานการณ์พื้นที่
เสี่ยงอุทกภัยน้ำหลากในเขต
พื้นที่ลาดเชิงเขา

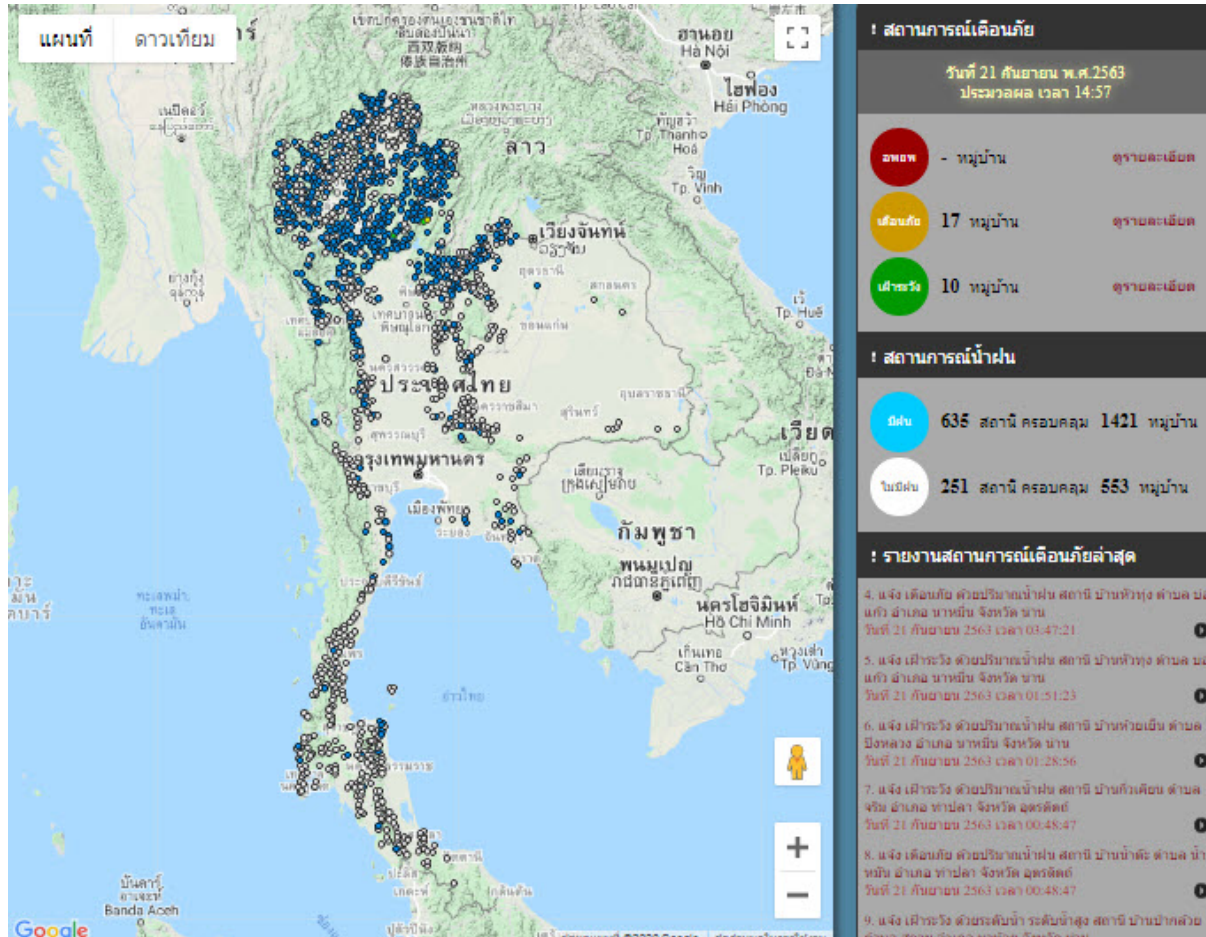


รายงานสถานการณ์พื้นที่เสี่ยงอุทกภัยน้ำหลากในเขตพื้นที่ลุ่มเจ้าพระยา

วันที่ 21 กันยายน 2563 เวลา 15:00 น.

1) Early Warning System (21 ก.ย. 2563 เวลา 15.00 น)

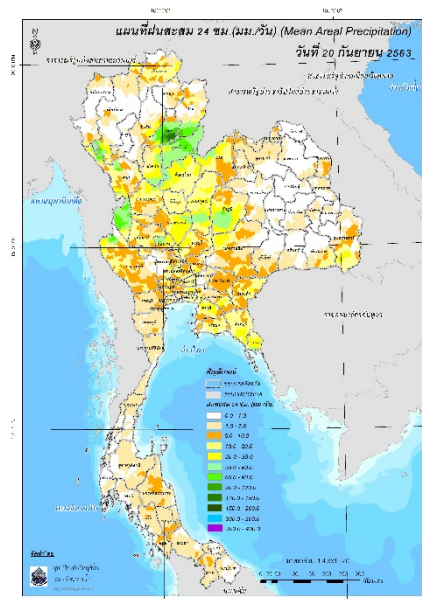
สถานี Early Warning System ที่มีฝนตกทั้งหมด 635 สถานี ครอบคลุม 1,421 หมู่บ้าน มีการแจ้งเตือนเฝ้าระวัง 17 หมู่บ้าน และเฝ้าระวัง 10 หมู่บ้าน



ที่มา : สำนักวิจัย พัฒนาและอุทกวิทยา

2) ปริมาณฝน

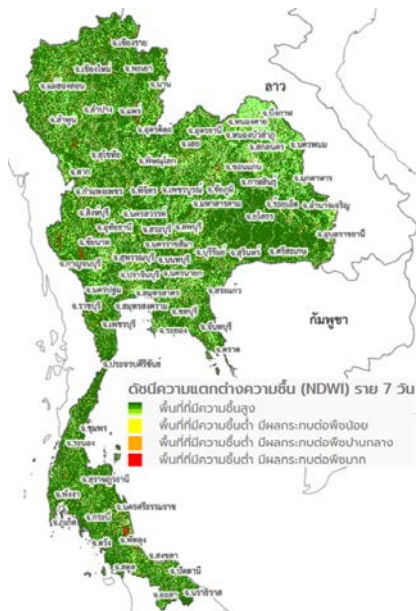
ผลการเปรียบเทียบปริมาณฝนสะสม 24 ชั่วโมง ของวันที่ 20 – 21 กันยายน 2563 (เวลา 15:00 น.) จากระบบของ Mekong River Commission Flash Flood Guidance System (MRCFFGS) แสดงให้เห็นว่ามีปริมาณฝนตกบริเวณภาคเหนือ ภาคตะวันออกเฉียงเหนือ ภาคกลาง ภาคตะวันออก ภาคตะวันตก และภาคใต้ มีปริมาณฝนสะสมประมาณ 10 - 20 มม./วัน ส่วนบริเวณจังหวัดเชียงใหม่ ตาก สุโขทัย พิษณุโลก เลย เพชรบูรณ์ ชัยภูมิ ชัยนาท มีปริมาณฝนสะสมประมาณ 35 - 60 มม./วัน และบริเวณจังหวัดแพร่ และน่าน มีปริมาณฝนสะสมประมาณ 120 - 150 มม./วัน



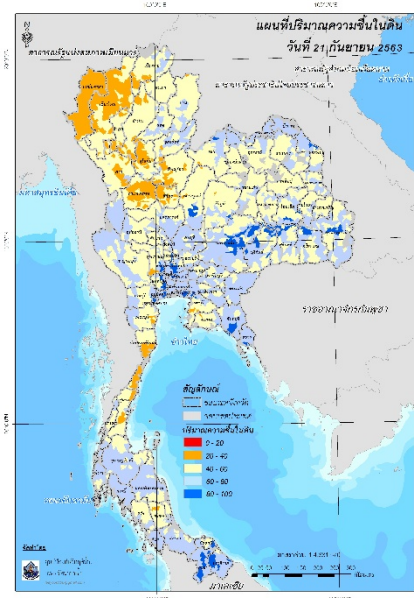
ปริมาณฝนสะสม 24 ชั่วโมง (MRCFFGS)

3) ปริมาณความชื้นในดิน

ปริมาณความชื้นในดินจากแผนที่ดาวเทียมของ Gistda (ดัชนีความแตกต่าง (NDWI) ราย 7 วัน) และค่าความชื้นในดินที่ได้จากระบบ MRCFFGS พบว่าพื้นที่บริเวณจังหวัดเลย นครพนม อุบลราชธานี ศรีสะเกษ สุรินทร์ บุรีรัมย์ นครราชสีมา อ่างทอง ปทุมธานี นนทบุรี นครปฐม ระยอง จันทบุรี ตราด สมุทรปราการ สมุทรสาคร สมุทรสงคราม ราชบุรี ปัตตานี ยะลา และนราธิวาส มีค่าความชื้นอยู่ในเกณฑ์ประมาณร้อยละ 80 - 100 สภาวะดังกล่าวหมายถึงดินในพื้นที่บริเวณดังกล่าว ยังสามารถรองรับปริมาณน้ำฝนได้อีกประมาณ 20% ก่อนที่จะเข้าสู่สภาพอิ่มตัว

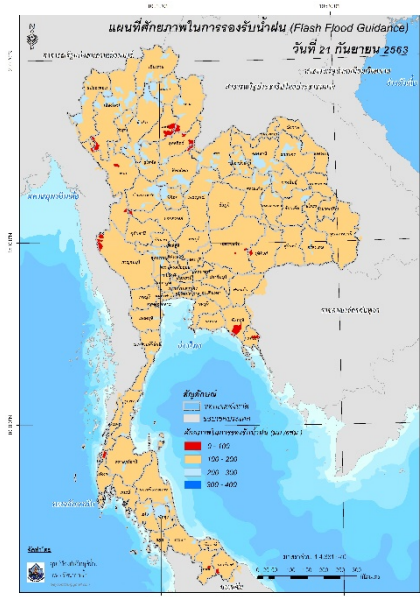


แผนที่ดาวเทียมของ Gistda
(15 – 21 ก.ย. 63)



ปริมาณความชื้นในดิน (MRCFFG)

4) ศักยภาพในการรองรับน้ำฝน FFG (Flash Flood Guidance)



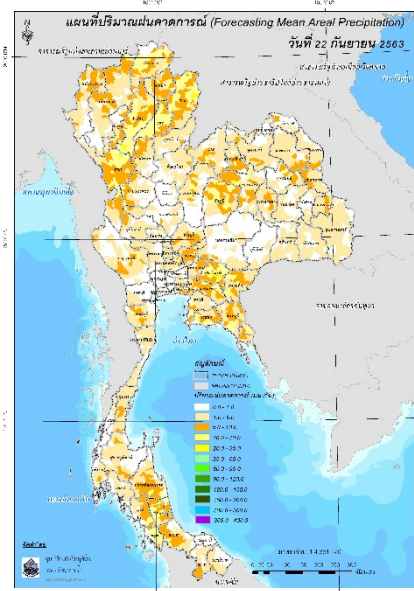
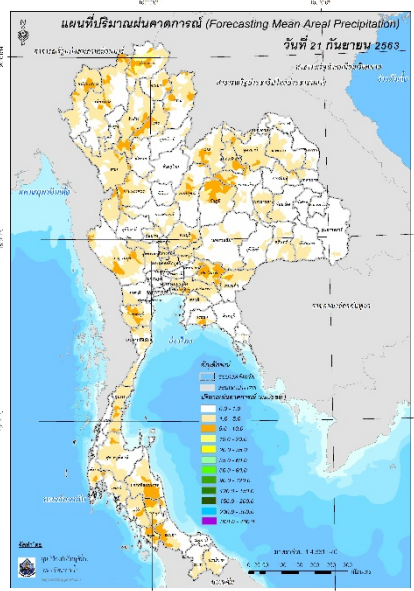
โดยศักยภาพในการรองรับน้ำฝนของพื้นที่จังหวัดเชียงใหม่ ตาก แพร่ น่าน อุตรดิตถ์ กำแพงเพชร นครสวรรค์ บุรีรัมย์ นครราชสีมา จันทบุรี ตราด กาญจนบุรี พังงา ยะลา และนราธิวาส สามารถรองรับปริมาณฝนได้น้อยกว่า 100 มม./6ชม

FFG หมายถึง ค่าความสามารถในการรองรับปริมาณฝนของพื้นที่นั้นๆ ก่อนที่จะเกิดสภาวะน้ำล้นตลิ่งที่จุดออกของปลายพื้นที่ โดยค่า FFG 06-hr หมายถึง ปริมาณฝนที่จะส่งผลให้เกิดสภาวะน้ำล้นตลิ่งที่ปลายลุ่มน้ำในอีก 6 ชั่วโมงข้างหน้า (มม./6ชม.)

5) ปริมาณฝนคาดการณ์ล่วงหน้า

ปริมาณฝนคาดการณ์ในวันที่ 21 กันยายน 2563 เวลา 21.00 น. บริเวณภาคเหนือ ภาคตะวันออกเฉียงเหนือ ภาคกลาง ภาคตะวันออก และภาคใต้ จะมีปริมาณฝนสะสม 6 ชั่วโมงข้างหน้า 5 – 10 มม. ส่วนบริเวณจังหวัดเชียงราย ขอนแก่น ชัยภูมิ ปราจีนบุรี พัทลุง และสตูล จะมีปริมาณฝนสะสม 6 ชั่วโมงข้างหน้า 10 – 20 มม.

ปริมาณฝนคาดการณ์ในวันที่ 22 กันยายน 2563 เวลา 15.00 น. ทั่วทั้งประเทศไทยมีปริมาณฝนตกเพิ่มขึ้น บริเวณภาคเหนือ ภาคตะวันออกเฉียงเหนือ ภาคกลาง ภาคตะวันออก และภาคใต้ จะมีปริมาณฝนสะสม 24 ชั่วโมงข้างหน้า 5 – 10 มม. ส่วนบริเวณจังหวัดเชียงราย แพร่ เลย เพชรบูรณ์ หนองบัวลำภู ระยอง จันทบุรี ตราด กาญจนบุรี นครศรีธรรมราช พัทลุง และสตูล จะมีปริมาณฝนสะสม 24 ชั่วโมงข้างหน้า 10 – 20 มม. และบริเวณจังหวัดน่าน ลำปาง ตาก ขอนแก่น ปราจีนบุรี และสระแก้ว จะมีปริมาณฝนสะสม 24 ชั่วโมงข้างหน้า 20 – 35 มม.



ปริมาณฝนคาดการณ์ในวันที่ 21 กันยายน 2563

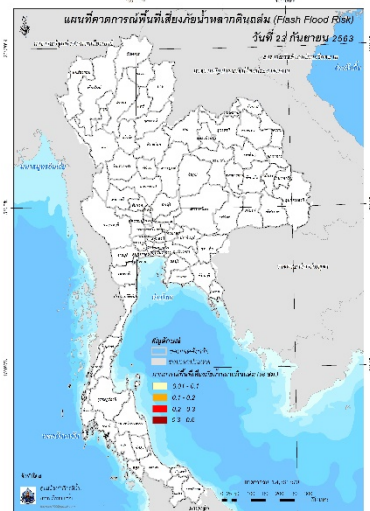
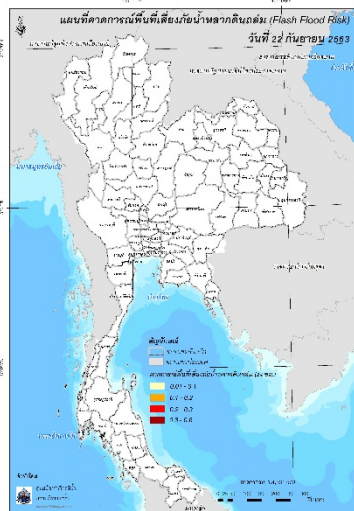
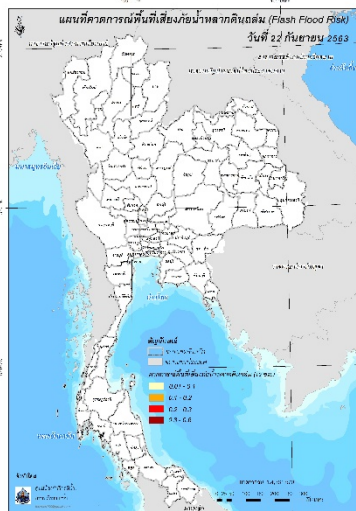
ปริมาณฝนคาดการณ์ในวันที่ 22 กันยายน 2563

6) ความเสี่ยงจากน้ำท่วม

- การคาดการณ์พื้นที่เสี่ยงภัยน้ำหลากดินถล่มจากข้อมูล MRCFFGS วันที่ 21 กันยายน 2563 ในอีก 12 ชม.

24 ชม. และ 36 ชม. ไม่พบพื้นที่เสี่ยง

แผนที่แสดงการคาดการณ์พื้นที่เสี่ยงภัยน้ำหลากดินถล่ม วันที่ 21 กันยายน 2563



วันที่ 22 ก.ย. 2563 (03:00 น.)

วันที่ 22 ก.ย. 2563 (15:00 น.)

วันที่ 23 ก.ย. 2563 (03:00 น.)

คำแนะนำ: ข้อมูลดังกล่าวเป็นการคาดการณ์พื้นที่เสี่ยงภัยน้ำหลาก โดยอาศัยข้อมูลปริมาณฝนจากดาวเทียม ดังนั้นรายงานฉบับนี้ควรใช้งานควบคู่ไปกับการตรวจวัดปริมาณฝนจริงภาคสนาม และข้อมูลจากเรดาร์ เพื่อประกอบการตัดสินใจ

ปริมาณฝนสะสมปี

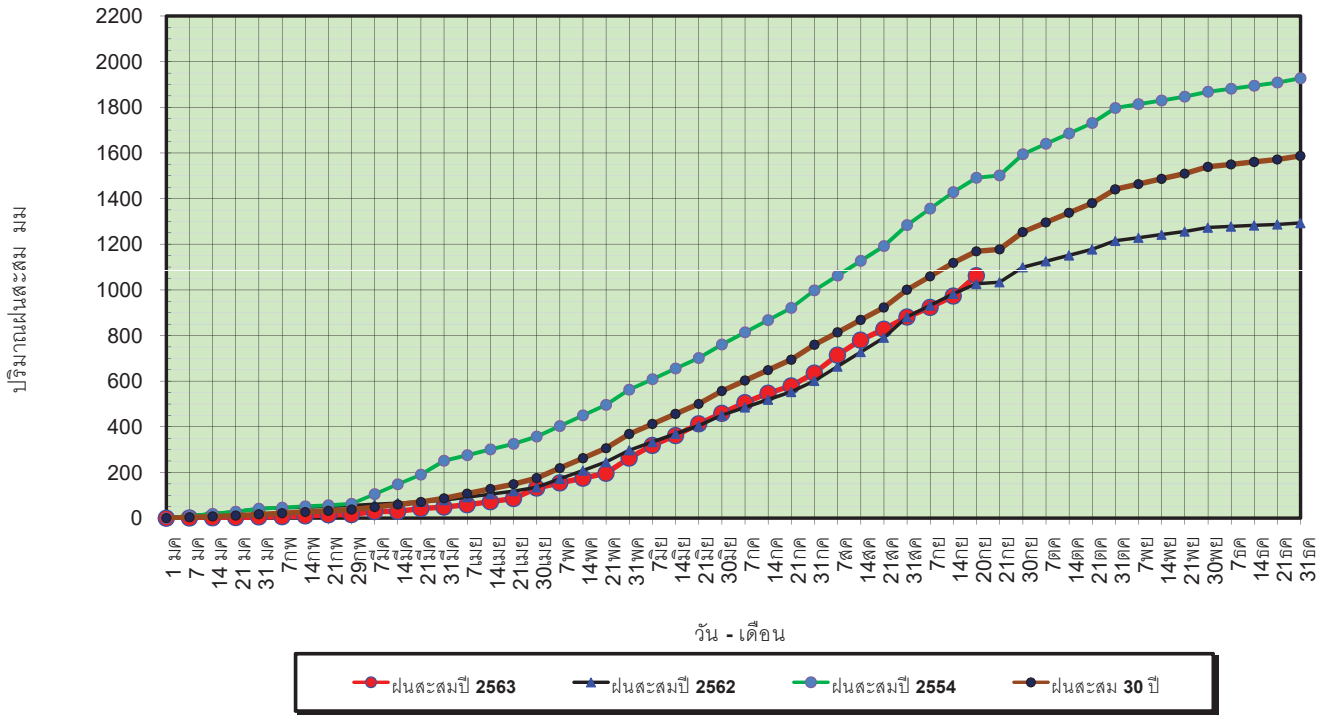
พ.ศ. ๒๕๖๑ และ ๒๕๖๒

เทียบค่าเฉลี่ย ๓๐ ปี



วันที่ 20 กันยายน 2563
 ฝน30ปี = 1,169.47 มม. (สะสมทั้งปี = 1,587.70 มม.)
 ปี62 = 1,026.48 มม. (สะสมทั้งปี = 1,292.63 มม.)
 ปี63 = 1,062.28 มม.
 เปรียบเทียบกับ ปี 62 **มีค่ามากกว่า** 35.80 มม.
 เปรียบเทียบกับฝนเฉลี่ย 30 ปี **มีค่าน้อยกว่า** -107.19 มม.

ปริมาณฝนสะสมปี 2554-2562-2563 เทียบกับค่าเฉลี่ย 30 ปี



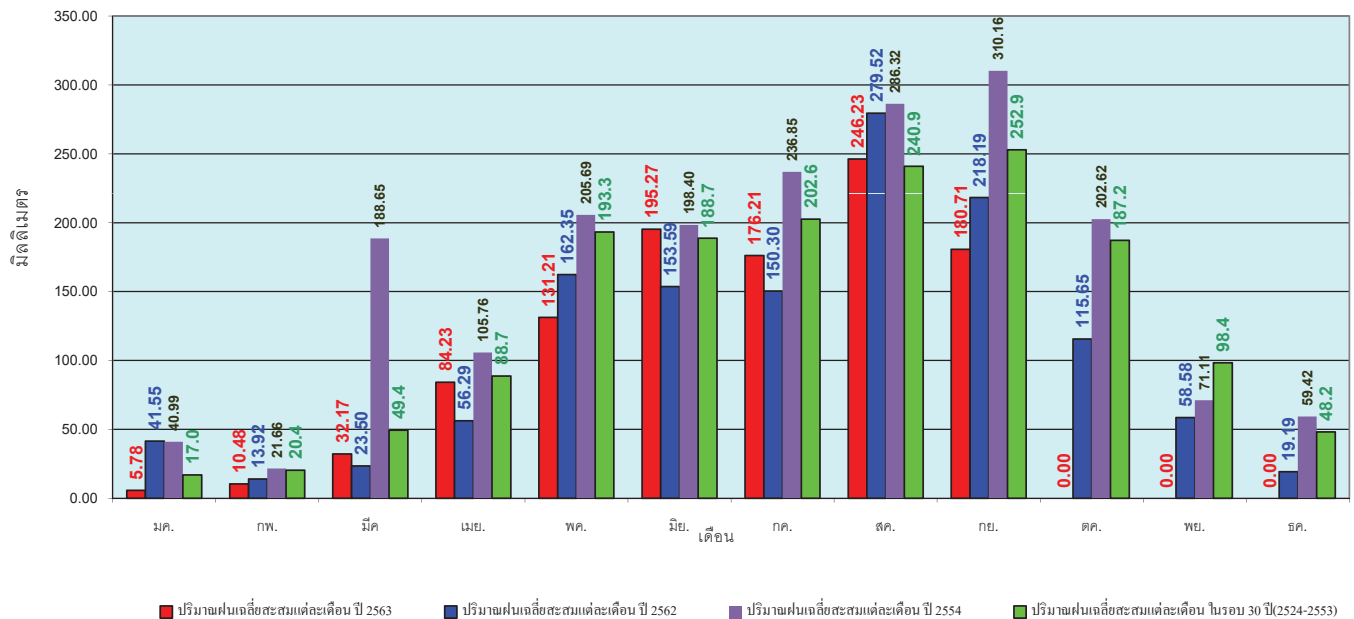
ข้อมูลจากกรมอุตุนิยมวิทยาจำนวน 127 สถานีข้อมูลปริมาณฝนสะสมถึง วันที่ 20 กันยายน 2563



ศูนย์เมขลา ศูนย์ป้องกันวิกฤตน้ำ กรมทรัพยากรน้ำ

วันที่ 20 กันยายน 2563
 ฝน30ปี = 1,169.47 มม. (สะสมทั้งปี = 1,587.50 มม.)
 ปี62 = 1,026.48 มม. (สะสมทั้งปี = 1,292.63 มม.)
 ปี63 = 1,062.28 มม.
 เปรียบเทียบกับ ปี 62 **มีค่ามากกว่า** 35.80 มม.
 เปรียบเทียบกับฝนเฉลี่ย 30 ปี **มีค่าน้อยกว่า** -107.19 มม.

ปริมาณฝนเฉลี่ยรายเดือนของประเทศ



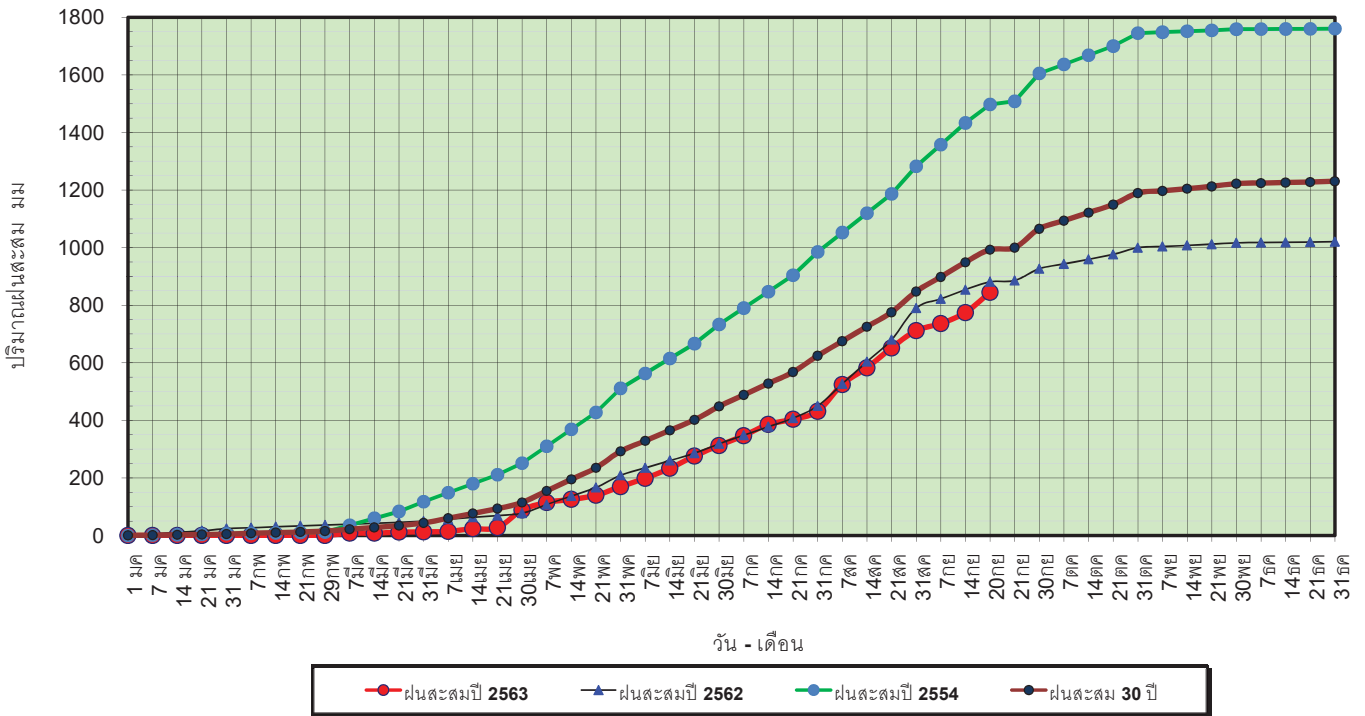
ข้อมูลจากกรมอุตุนิยมวิทยาจำนวน 128 สถานีข้อมูลปริมาณฝนสะสมถึง วันที่ 20 กันยายน 2563



ศูนย์เมขลา ศูนย์ป้องกันวิกฤตน้ำ กรมทรัพยากรน้ำ

วันที่ 20 กันยายน 2563
 ฝน30ปี = 992.93 มม. (สะสมทั้งปี = 1,230.90 มม.)
 ปี62 = 881.45 มม. (สะสมทั้งปี = 1,021.00 มม.)
 ปี63 = 844.71 มม.
 เปรียบเทียบกับ ปี 62 **มีค่าน้อยกว่า** -36.74 มม.
 เปรียบเทียบกับฝนเฉลี่ย 30 ปี **มีค่าน้อยกว่า** -148.22 มม.

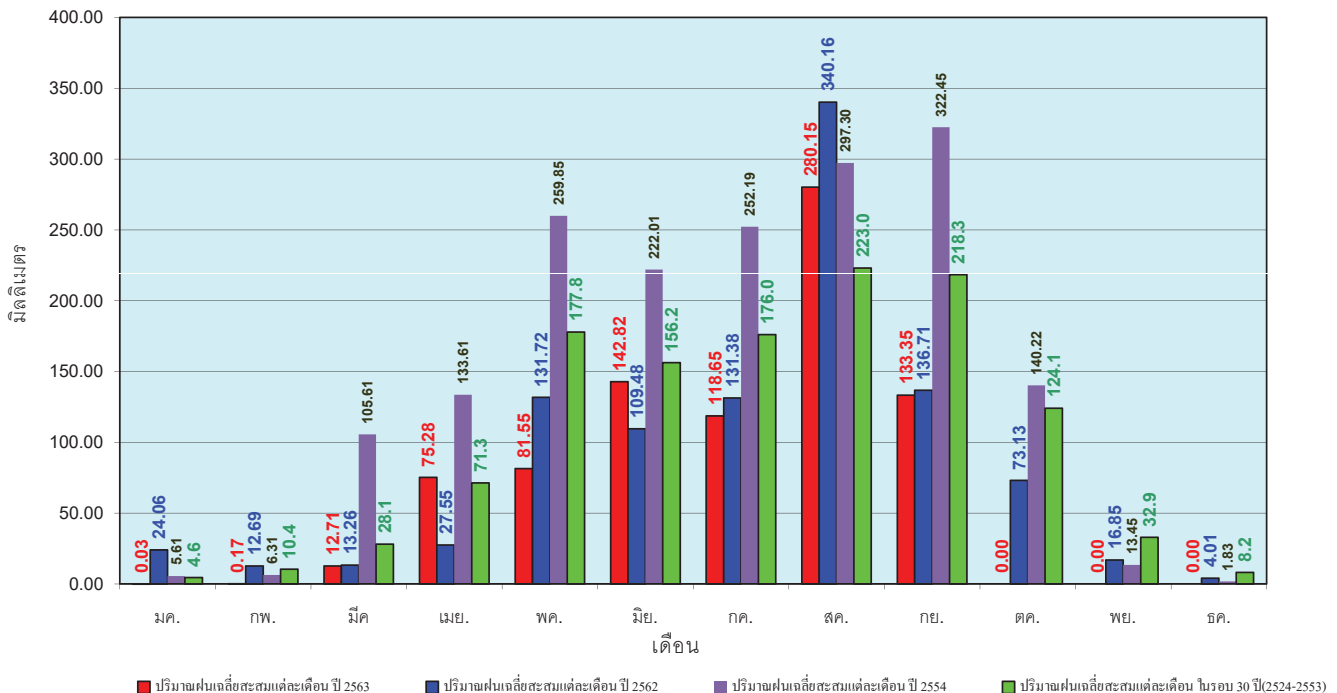
ปริมาณฝนสะสมภาคเหนือ



ข้อมูลจากกรมอุตุนิยมวิทยาจำนวน 33
 สถานีข้อมูลปริมาณฝนสะสมถึง วันที่
 20 กันยายน 2563

วันที่ 20 กันยายน 2563
 ฝน30ปี = 992.93 มม. (สะสมทั้งปี = 1,230.90 มม.)
 ปี62 = 881.45 มม. (สะสมทั้งปี = 1,021.00 มม.)
 ปี63 = 844.71 มม.
 เปรียบเทียบกับ ปี 62 **มีค่าน้อยกว่า** -36.74 มม.
 เปรียบเทียบกับฝนเฉลี่ย 30 ปี **มีค่าน้อยกว่า** -148.22 มม.

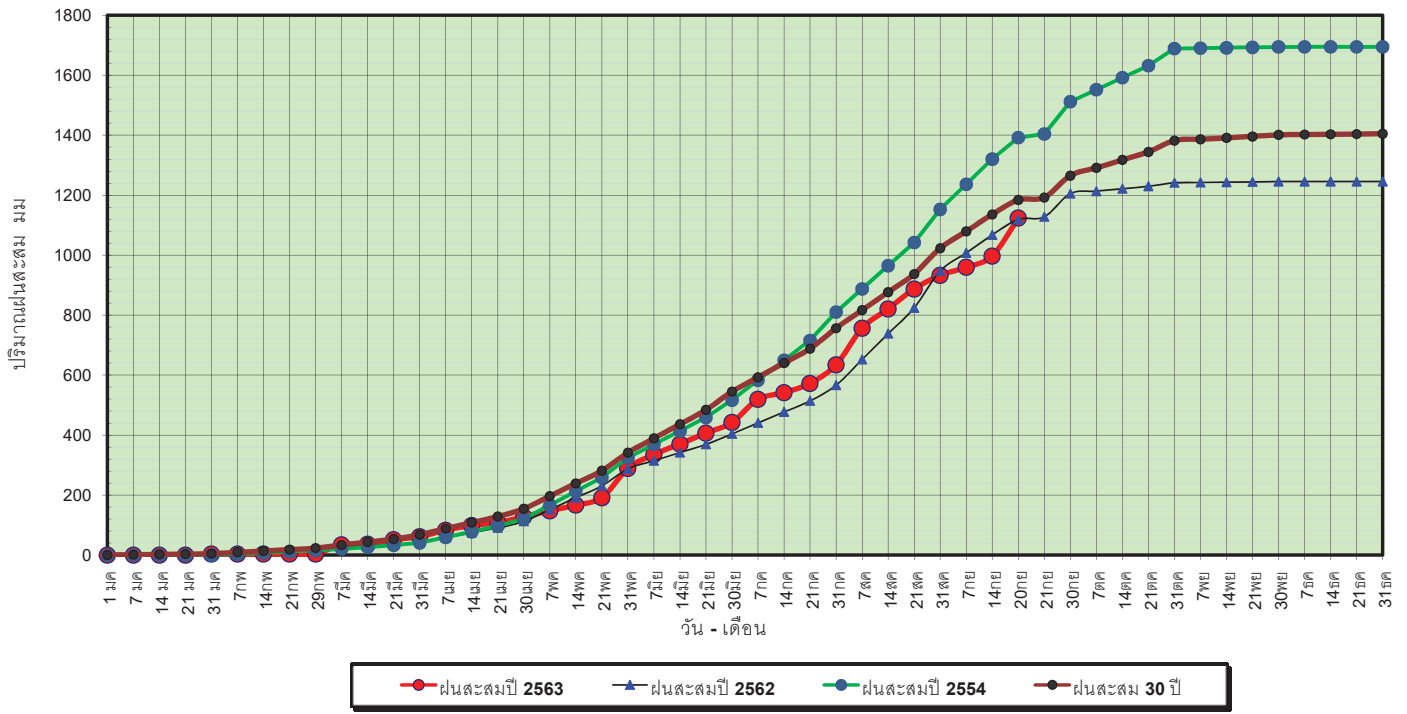
ปริมาณฝนเฉลี่ยสะสมรายเดือน ภาคเหนือ



ข้อมูลจากกรมอุตุนิยมวิทยาจำนวน33
 สถานีข้อมูลปริมาณฝนสะสมถึง วันที่
 20 กันยายน 2563

วันที่ 20 กันยายน 2563
 ฝน30ปี = 1,183.73 มม. (สะสมทั้งปี = 1,404.50 มม.)
 ปี62 = 1,118.96 มม. (สะสมทั้งปี = 1,245.09 มม.)
 ปี63 = 1,123.95 มม.
 เปรียบเทียบกับ ปี 62 **มีค่ามากกว่า** 4.98 มม.
 เปรียบเทียบกับฝนเฉลี่ย 30 ปี **มีค่าน้อยกว่า** -59.79 มม.

ปริมาณฝนสะสมภาคตะวันออกเฉียงเหนือ

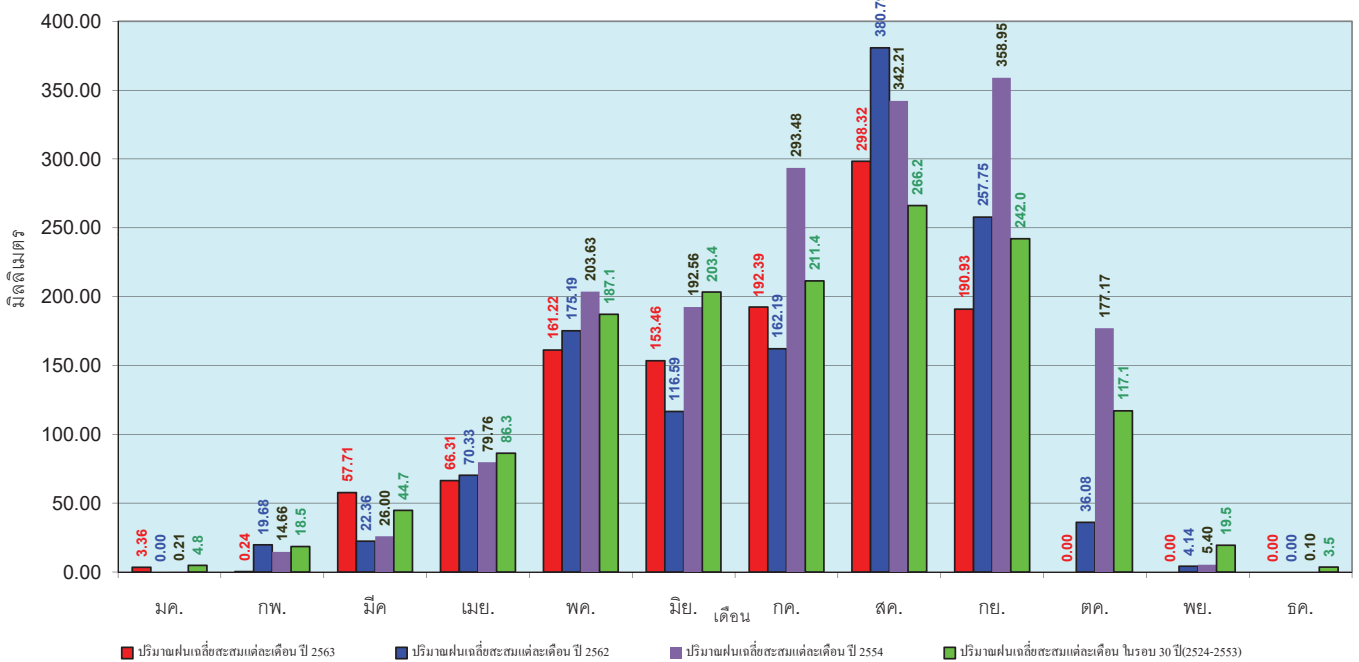


ข้อมูลจากกรมอุตุนิยมวิทยาจำนวน 30
 สถานีข้อมูลปริมาณฝนสะสมถึง วันที่
 20 กันยายน 2563



วันที่ 20 กันยายน 2563
 ฝน30ปี = 1,183.73 มม. (สะสมทั้งปี = 1,404.50 มม.)
 ปี62 = 1,118.96 มม. (สะสมทั้งปี = 1,245.09 มม.)
 ปี63 = 1,123.95 มม.
 เปรียบเทียบกับ ปี 62 **มีค่ามากกว่า** 4.98 มม.
 เปรียบเทียบกับฝนเฉลี่ย 30 ปี **มีค่าน้อยกว่า** -59.79 มม.

ปริมาณฝนเฉลี่ยสะสมรายเดือน ภาคตะวันออกเฉียงเหนือ

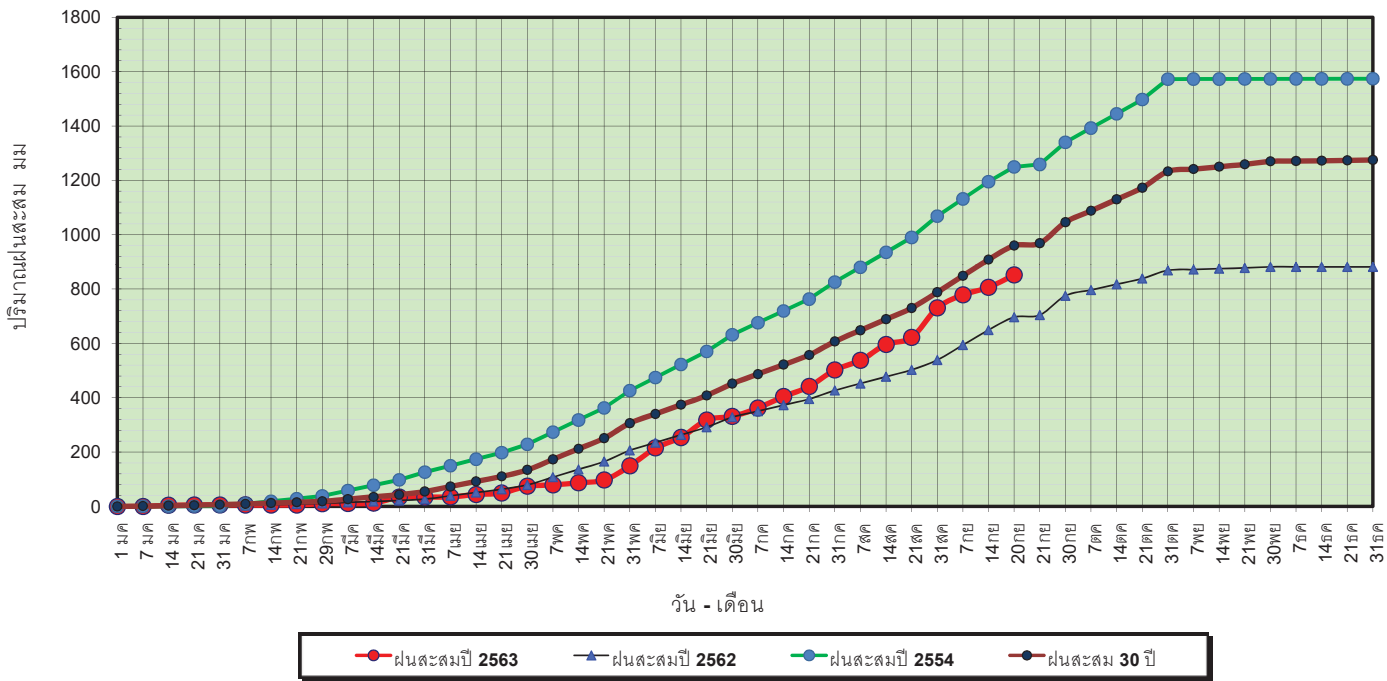


ข้อมูลจากกรมอุตุนิยมวิทยาจำนวน 31
 สถานีข้อมูลปริมาณฝนสะสมถึง วันที่
 20 กันยายน 2563



วันที่ 20 กันยายน 2563
 ฝน30ปี = 960.03 มม. (สะสมทั้งปี = 1,275.20 มม.)
 ปี62 = 696.40 มม. (สะสมทั้งปี = 881.56 มม.)
 ปี63 = 851.91 มม.
 เปรียบเทียบกับ ปี 62 **มีค่ามากกว่า** 155.51 มม.
 เปรียบเทียบกับฝนเฉลี่ย 30 ปี **มีค่าน้อยกว่า** -108.12 มม.

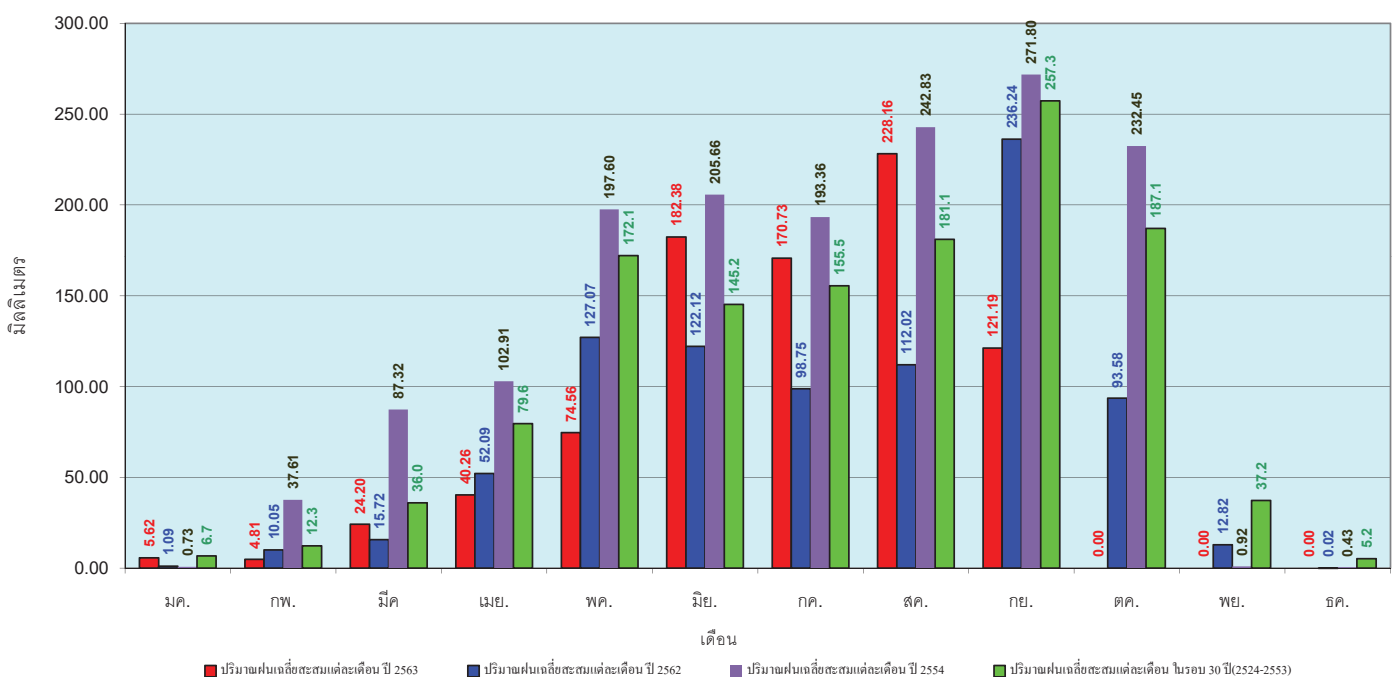
ปริมาณฝนสะสมภาคกลาง



ข้อมูลจากกรมอุตุนิยมวิทยาจำนวน 14 สถานี ข้อมูลปริมาณฝนสะสมถึง วันที่ 20 กันยายน 2563

วันที่ 20 กันยายน 2563
 ฝน30ปี = 960.03 มม. (สะสมทั้งปี = 1,275.20 มม.)
 ปี62 = 696.40 มม. (สะสมทั้งปี = 881.56 มม.)
 ปี63 = 851.91 มม.
 เปรียบเทียบกับ ปี 62 **มีค่ามากกว่า** 155.51 มม.
 เปรียบเทียบกับฝนเฉลี่ย 30 ปี **มีค่าน้อยกว่า** -108.12 มม.

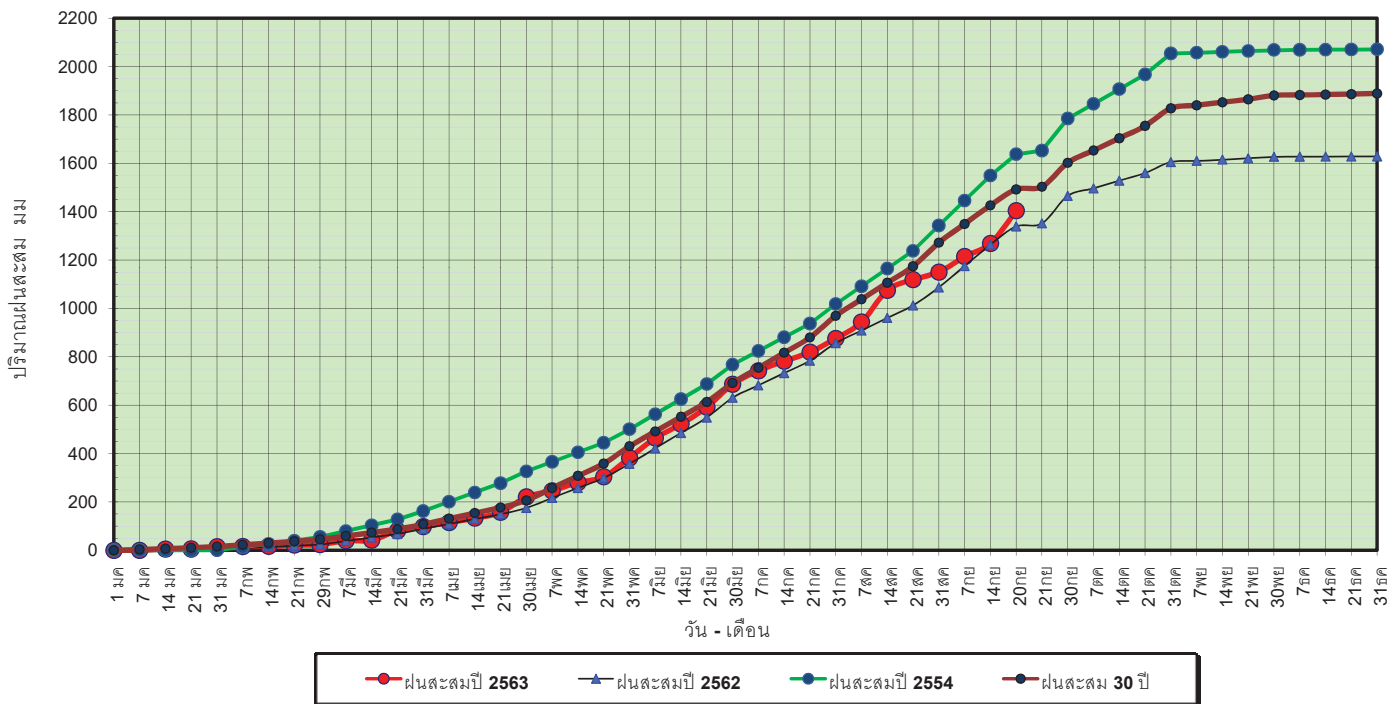
ปริมาณฝนเฉลี่ยสะสมรายเดือน ภาคกลาง



ข้อมูลจากกรมอุตุนิยมวิทยาจำนวน 14 สถานี ข้อมูลปริมาณฝนสะสมถึง วันที่ 20 กันยายน 2563

วันที่ 20 กันยายน 2563
 ฝน30ปี = 1,492.27 มม. (สะสมทั้งปี = 1,888.80 มม.)
 ปี62 = 1,339.26 มม. (สะสมทั้งปี = 1,628.72 มม.)
 ปี63 = 1,403.64 มม.
 เปรียบเทียบกับ ปี 62 **มีค่ามากกว่า** 64.38 มม.
 เปรียบเทียบกับฝนเฉลี่ย 30 ปี **มีค่าน้อยกว่า** -88.63 มม.

ปริมาณฝนสะสมภาคตะวันออกเฉียงเหนือ



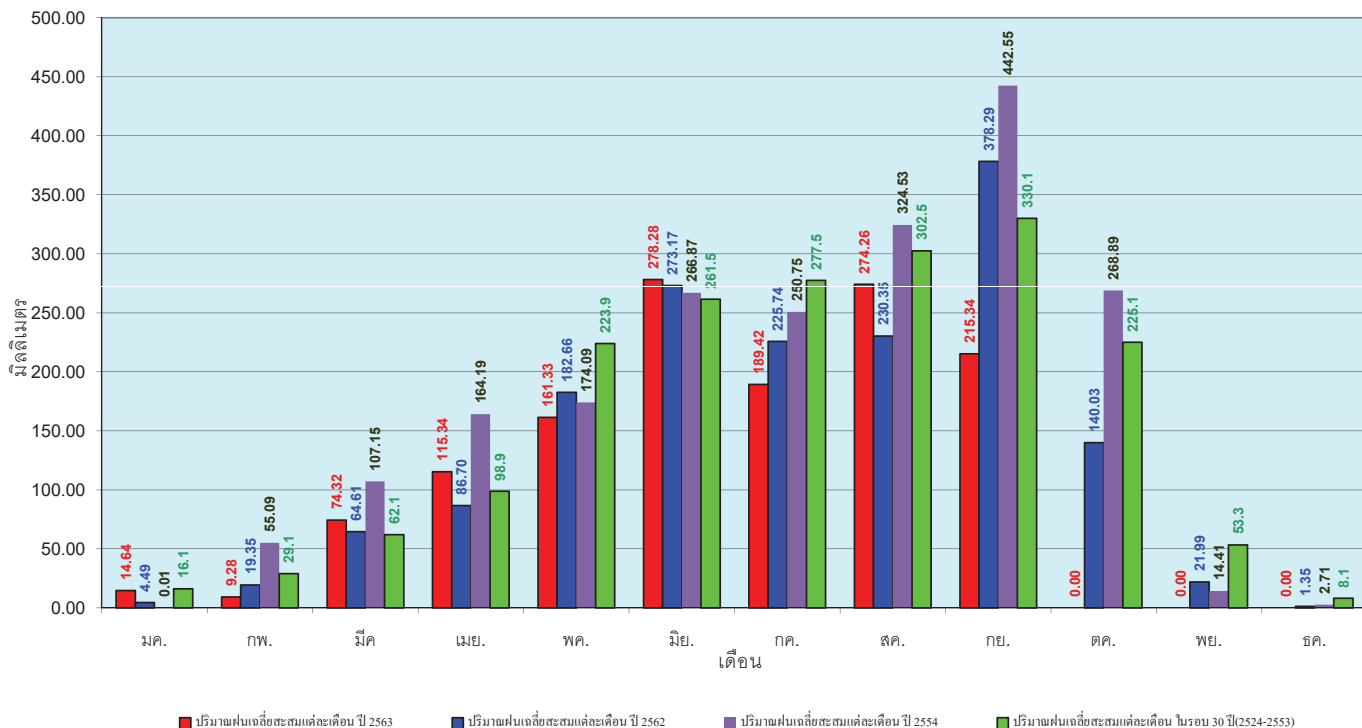
ข้อมูลจากกรมอุตุนิยมวิทยาจำนวน 16 สถานีข้อมูลปริมาณฝนสะสมถึง วันที่ 20 กันยายน 2563



ศูนย์ป้องกันวิกฤติน้ำ กรมทรัพยากรน้ำ

วันที่ 20 กันยายน 2563
 ฝน30ปี = 1,492.27 มม. (สะสมทั้งปี = 1,888.80 มม.)
 ปี62 = 1,339.26 มม. (สะสมทั้งปี = 1,628.72 มม.)
 ปี63 = 1,403.64 มม.
 เปรียบเทียบกับ ปี 62 **มีค่ามากกว่า** 64.38 มม.
 เปรียบเทียบกับฝนเฉลี่ย 30 ปี **มีค่าน้อยกว่า** -88.63 มม.

ปริมาณฝนเฉลี่ยสะสมรายเดือน ภาคตะวันออกเฉียงเหนือ



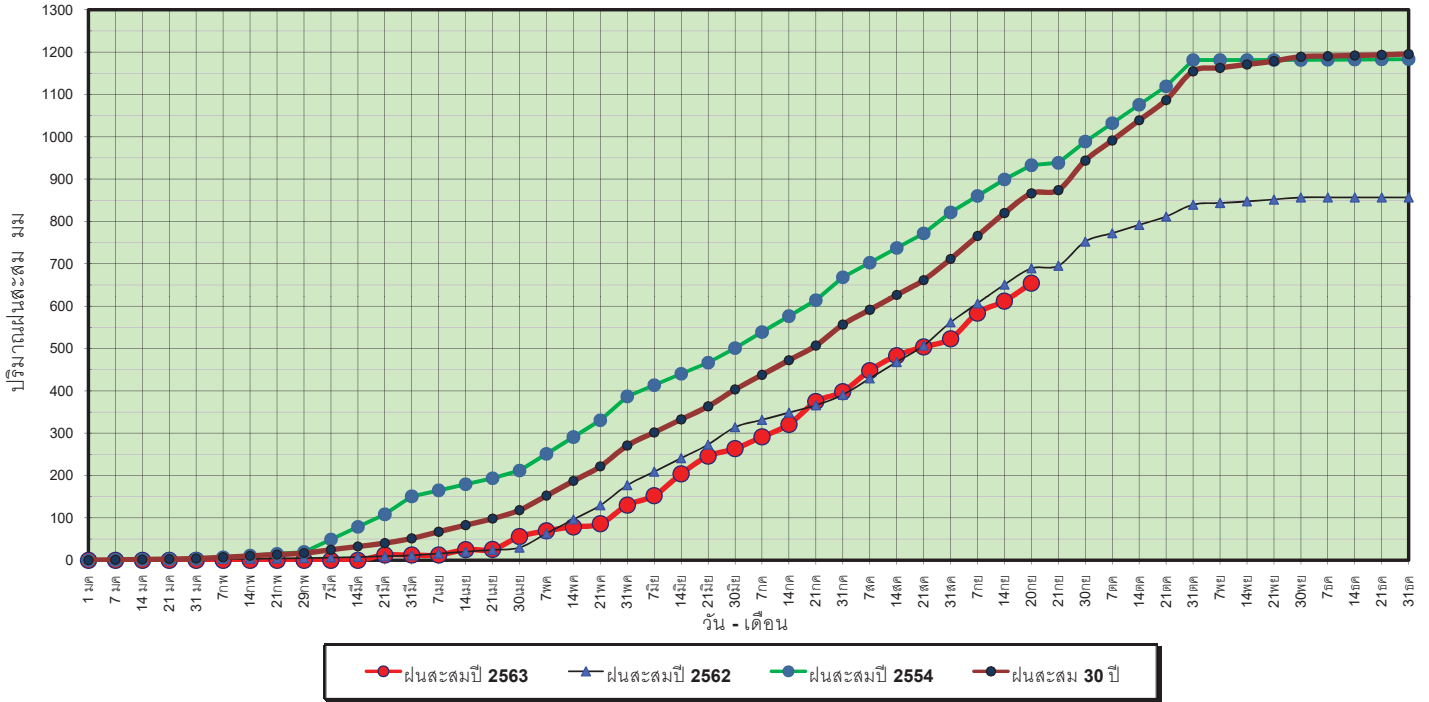
ข้อมูลจากกรมอุตุนิยมวิทยาจำนวน 16 สถานีข้อมูลปริมาณฝนสะสมถึง วันที่ 20 กันยายน 2563



ศูนย์ป้องกันวิกฤติน้ำ กรมทรัพยากรน้ำ

วันที่ 20 กันยายน 2563
 ฝน30ปี = 866.50 มม. (สะสมทั้งปี = 1,195.72 มม.)
 ปี62 = 689.32 มม. (สะสมทั้งปี = 857.04 มม.)
 ปี63 = 654.58 มม.
 เปรียบเทียบกับ ปี 62 **มีค่าน้อยกว่า** -34.74 มม.
 เปรียบเทียบกับฝนเฉลี่ย 30 ปี **มีค่าน้อยกว่า** -211.92 มม.

ปริมาณฝนสะสมภาคตะวันตก



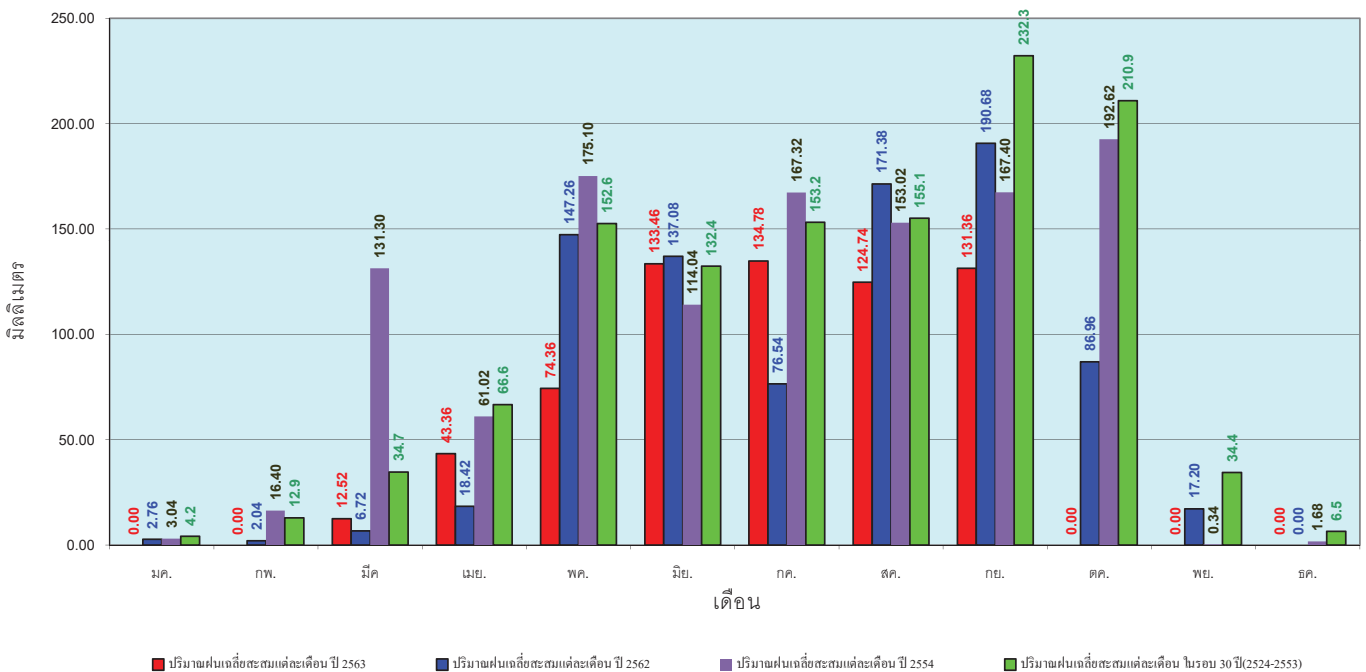
ข้อมูลจากกรมอุตุนิยมวิทยาจำนวน 5
 สถานีข้อมูลปริมาณฝนสะสมถึง วันที่
 20 กันยายน 2563



ศูนย์เมฆขลา ศูนย์ป้องกันวิกฤตน้ำ กรมทรัพยากรน้ำ

วันที่ 20 กันยายน 2563
 ฝน30ปี = 866.50 มม. (สะสมทั้งปี = 1,195.72 มม.)
 ปี62 = 689.32 มม. (สะสมทั้งปี = 857.04 มม.)
 ปี63 = 654.58 มม.
 เปรียบเทียบกับ ปี 62 **มีค่าน้อยกว่า** -34.74 มม.
 เปรียบเทียบกับฝนเฉลี่ย 30 ปี **มีค่าน้อยกว่า** -211.92 มม.

ปริมาณฝนเฉลี่ยสะสมรายเดือน ภาคตะวันตก



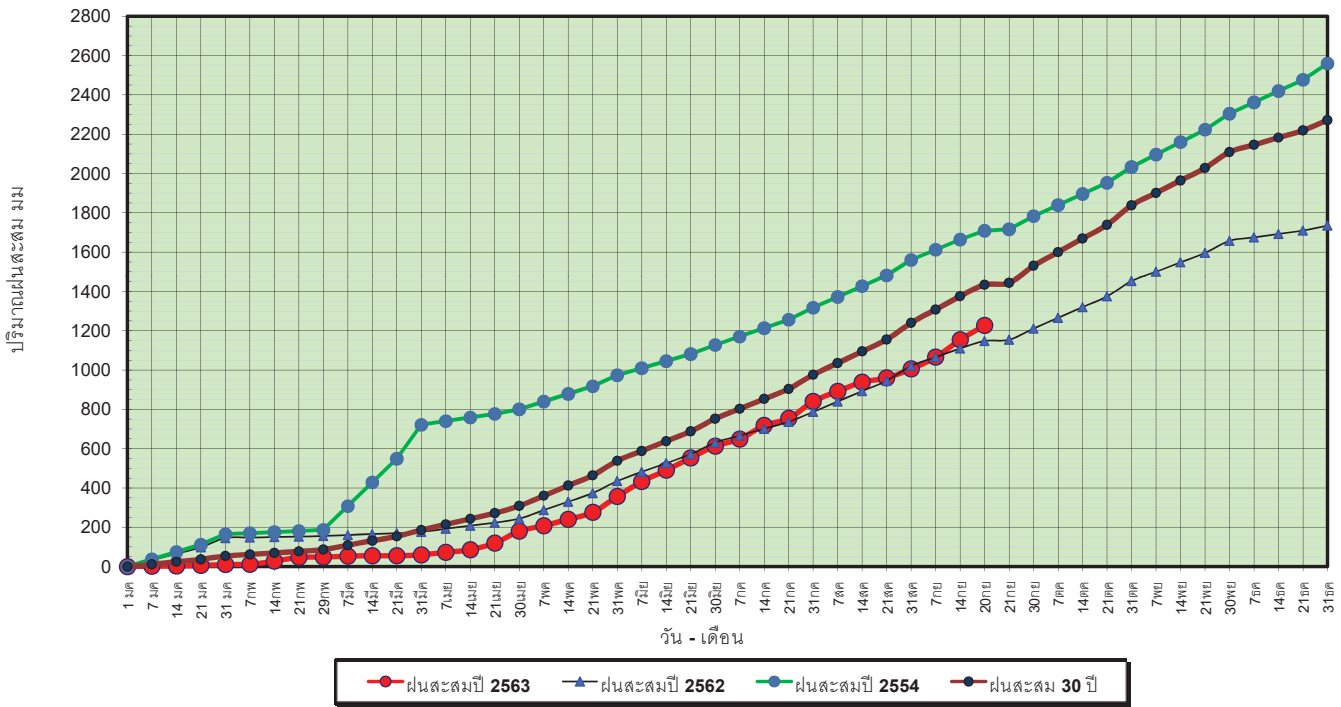
ข้อมูลจากกรมอุตุนิยมวิทยาจำนวน 5
 สถานีข้อมูลปริมาณฝนสะสมถึง วันที่
 20 กันยายน 2563



ศูนย์เมฆขลา ศูนย์ป้องกันวิกฤตน้ำ กรมทรัพยากรน้ำ

วันที่ 20 กันยายน 2563
 ฝน30ปี = 1,433.90 มม. (สะสมทั้งปี = 2,271.55 มม.)
 ปี62 = 1,147.83 มม. (สะสมทั้งปี = 1,733.06 มม.)
 ปี63 = 1,227.43 มม.
 เปรียบเทียบกับ ปี 62 **มีค่ามากกว่า** 79.60 มม.
 เปรียบเทียบกับฝนเฉลี่ย 30 ปี **มีค่าน้อยกว่า** -206.46 มม.

ปริมาณฝนสะสมภาคใต้

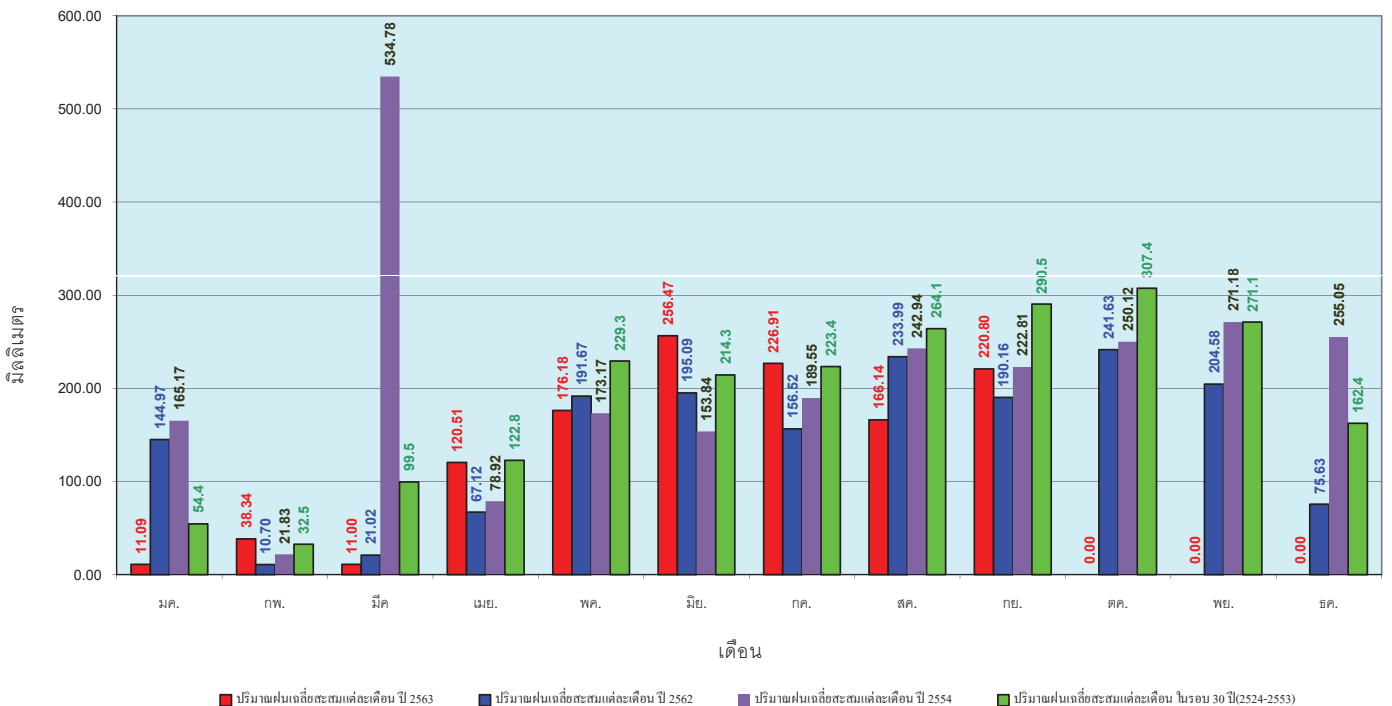


ข้อมูลจากกรมอุตุนิยมวิทยาจำนวน 29 สถานีข้อมูลปริมาณฝนสะสมถึง วันที่ 20 กันยายน 2563



วันที่ 20 กันยายน 2563
 ฝน30ปี = 1,433.90 มม. (สะสมทั้งปี = 2,271.55 มม.)
 ปี62 = 1,147.83 มม. (สะสมทั้งปี = 1,733.06 มม.)
 ปี63 = 1,227.43 มม.
 เปรียบเทียบกับ ปี 62 **มีค่ามากกว่า** 79.60 มม.
 เปรียบเทียบกับฝนเฉลี่ย 30 ปี **มีค่าน้อยกว่า** -206.46 มม.

ปริมาณฝนเฉลี่ยสะสมรายเดือน ภาคใต้

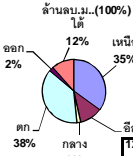


ข้อมูลจากกรมอุตุนิยมวิทยาจำนวน 29 สถานีข้อมูลปริมาณฝนสะสมถึง วันที่ 20 กันยายน 2563



สถานการณ์น้ำในอ่างเก็บน้ำ
ขนาดใหญ่ และขนาดกลาง





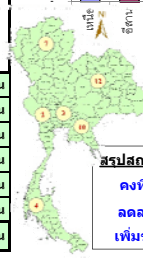
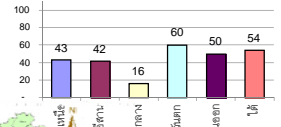
รายงานสรุปสภาพน้ำในอ่างเก็บน้ำขนาดใหญ่และขนาดกลาง

รายงานสถานการณ์ ณ วันที่ 21 กันยายน 2563

ปริมาณน้ำในอ่างที่ใช้การได้ในสัปดาห์นี้ + มากกว่า / - น้อยกว่า สัปดาห์ก่อน 1,087.32 ล้าน ลบ.ม.

สรุปสถานการณ์ปริมาณน้ำในอ่างเก็บน้ำที่ขึ้นในทุกรัฐบาลทั่วประเทศ น้อยกว่าปริมาณน้ำที่ไหลเข้าอ่าง เมื่อเทียบกับสัปดาห์ที่ผ่านมา สถานการณ์อยู่ระหว่างเก็บกักน้ำ

% ปริมาณน้ำรวมแต่ละภาคปัจจุบัน



สรุปสถานการณ์ปริมาณน้ำในอ่างน้ำ

คงที่	4	อ่าง
ลดลง	2	อ่าง
เพิ่มขึ้น	32	อ่าง

เปรียบเทียบปริมาณน้ำรวม
ร้อยละของปริมาณ
ใน ปี 63 และ ปี 62

วันที่ 21 กันยายน 2563 เก็บกัก
35,599 ล้าน ลบ.ม. หรือ เท่ากับ
50%

วันที่ 21 กันยายน 2562 เก็บกัก
46,937 ล้าน ลบ.ม. หรือ เท่ากับ
66%

ภาค	สถานการณ์ปริมาณน้ำในอ่าง				ปริมาณน้ำ เปลี่ยนแปลง (ล้าน ม.³)	สถานะ
	ลดลง (แห่ง)	คงที่ (แห่ง)	เพิ่มขึ้น (แห่ง)	รวม (แห่ง)		
ภาคเหนือ	2	-	5	7	229.00	ปริมาณน้ำในอ่างเก็บน้ำเพิ่มขึ้น
ภาคตะวันออกเฉียงเหนือ	-	3	9	12	331.00	ปริมาณน้ำในอ่างเก็บน้ำเพิ่มขึ้น
ภาคกลาง	-	1	2	3	93.00	ปริมาณน้ำในอ่างเก็บน้ำเพิ่มขึ้น
ภาคตะวันตก	-	-	2	2	127.00	ปริมาณน้ำในอ่างเก็บน้ำเพิ่มขึ้น
ภาคตะวันออก	-	-	10	10	98.32	ปริมาณน้ำในอ่างเก็บน้ำเพิ่มขึ้น
ภาคใต้	-	-	4	4	209.00	ปริมาณน้ำในอ่างเก็บน้ำเพิ่มขึ้น
รวมทั้งประเทศ	2	4	32	38	1087.32	ปริมาณน้ำในอ่างเก็บน้ำเพิ่มขึ้น

ภาค อ่างเก็บน้ำ เชื่อม	ความจ ที่ รับก. (ล้าน ม.³)	ปริมาณน้ำ ที่ใช้งานได้ (ล้าน ม.³)	ใช้การ ได้จริง (ล้าน ม.³)	ปริมาณน้ำรวม		ปัจจุบัน วันที่ 21 กันยายน 2563				สัปดาห์ก่อน วันที่ 15 กันยายน 2563				ปริมาณน้ำ + เพิ่มขึ้น (ล้าน ม.³)	สถานการณ์ ในอ่าง		
				วันที่ 21 กันยายน 2562	%	ปริมาณน้ำรวม		ปริมาณน้ำใช้การได้จริง		ปริมาณน้ำรวม		ปริมาณน้ำใช้การได้จริง					
						(ล้าน ม.³)	%	ปริมาณน้ำ (ล้าน ม.³)	%	ปริมาณน้ำ (ล้าน ม.³)	%	ปริมาณน้ำ (ล้าน ม.³)	%				
ภาคเหนือ (7)																	
1	ภูมิพล (2)	ดาก	13,462	3,800	9,662	5,632	42%	4,652	35%	852	9%	4,573	34%	773	8%	79.00	เพิ่มขึ้น
2	สิริกิติ์ (2)	อุดรดิตต์	9,510	2,850	6,660	5,443	57%	5,296	56%	2,446	37%	5,184	55%	2,334	35%	112.00	เพิ่มขึ้น
3	แม่จัน	เชียงใหม่	265	12	253	144	54%	124	47%	112	44%	123	46%	111	44%	1.00	เพิ่มขึ้น
4	แมกวง	เชียงใหม่	263	14	249	77	29%	102	39%	88	35%	103	39%	89	36%	-1.00	ลดลง
5	กัวลม	ลำปาง	106	3	103	66	62%	55	52%	52	50%	58	55%	55	53%	-3.00	ลดลง
6	กัวคอง	ลำปาง	170	6	164	118	69%	99	58%	93	57%	98	58%	92	56%	1.00	เพิ่มขึ้น
7	แควน้อย	พิษณุโลก	939	43	896	504	54%	311	33%	268	30%	282	30%	239	27%	29.00	เพิ่มขึ้น
	แม่จัน		110	16	94	37	34%	27	25%	11	12%	25	23%	9	10%	2.00	เพิ่มขึ้น
	รวมภาคเหนือ		34,85%	24,825	6,744	18,081	48%	10,666	43%	3,922	22%	10,446	42%	3,693	20%	229.00	เพิ่มขึ้น
ภาคตะวันออกเฉียงเหนือ (12)																	
8	ห้วยหลวง	อุดรธานี	136	7	129	94	69%	44	32%	37	29%	44	32%	37	29%	-	คงที่
9	น้ำจืด	สกลนคร	520	45	475	369	71%	229	44%	184	39%	229	44%	184	39%	-	คงที่
10	น้ำพอง (2)	สกลนคร	165	8	157	88	53%	69	42%	61	39%	60	36%	52	33%	9.00	เพิ่มขึ้น
11	จุฬารัตน (2)	ชัยภูมิ	164	37	127	50	30%	86	52%	49	39%	62	38%	25	20%	24.00	เพิ่มขึ้น
12	ลุมพินี (2)	ขอนแก่น	2,431	581	1,850	648	27%	488	20%	-	0%	470	19%	-	0%	-	คงที่
13	ลำปาว	กาฬสินธุ์	1,980	100	1,880	1,736	88%	775	39%	675	36%	771	39%	671	36%	4.00	เพิ่มขึ้น
14	ลำตะคอง	นครราชสีมา	314	22	292	164	52%	128	41%	106	36%	102	32%	80	27%	26.00	เพิ่มขึ้น
15	ลำพระเพลิง	นครราชสีมา	155	1	154	29	19%	88	57%	87	56%	42	27%	41	27%	46.00	เพิ่มขึ้น
16	มูลน	นครราชสีมา	141	7	134	41	29%	36	26%	29	22%	28	20%	21	16%	8.00	เพิ่มขึ้น
17	ลำพระ	นครราชสีมา	275	7	268	83	30%	46	17%	39	15%	43	16%	36	13%	3.00	เพิ่มขึ้น
18	ลำน้ำแควน้อย	บุรีรัมย์	121	3	118	15	12%	26	21%	23	19%	20	17%	17	14%	6.00	เพิ่มขึ้น
19	สิรินธร (2)	อุบลราชธานี	1,966	831	1,135	1,870	95%	1,459	74%	628	55%	1,254	64%	423	37%	205.00	เพิ่มขึ้น
	รวมภาค ดอน.		11.80%	8,369	1,649	6,720	62%	3,474	42%	1,918	29%	3,125	37%	1,587	24%	331.00	เพิ่มขึ้น
ภาคกลาง (3)																	
20	ป่าสักชลสิทธิ์	ลพบุรี	960	3	957	418	44%	122	13%	119	12%	67	7%	64	7%	55.00	เพิ่มขึ้น
21	น้ำเสลา	อุทัยธานี	160	17	143	36	23%	38	24%	21	15%	35	22%	18	13%	3.00	เพิ่มขึ้น
22	กระเสียว	สุพรรณบุรี	299	99	200	65	22%	66	22%	-	0%	64	21%	-	0%	-	คงที่
	รวมภาคกลาง		1.92%	1,419	119	1,300	37%	226	16%	140	10%	166	12%	47	4%	93.00	เพิ่มขึ้น
ภาคตะวันตก (2)																	
23	ศรีนครินทร์ (2)	กาญจนบุรี	17,745	10,265	7,480	15,046	85%	11,950	67%	1,685	23%	11,898	67%	1,633	22%	52.00	เพิ่มขึ้น
24	วีรชาติสงคราม (2)	กาญจนบุรี	8,860	3,012	5,848	7,940	90%	4,045	46%	1,033	18%	3,970	45%	958	16%	75.00	เพิ่มขึ้น
	รวมภาคตะวันตก		37.51%	26,605	13,277	13,328	86%	15,994	60%	2,718	20%	15,868	60%	2,591	19%	127.00	เพิ่มขึ้น
ภาคตะวันออก (6+4)																	
25	ขุนด่าน	นครนายก	224	5.00	219	166	74%	173	77%	168	77%	130	58%	125	57%	43.00	เพิ่มขึ้น
26	คลองสิริกิติ์	ฉะเชิงเทรา	420	30.00	390	72	17%	76	18%	46	12%	73	17%	43	11%	3.00	เพิ่มขึ้น
27	บางพระ (3)	ชลบุรี	117	12.00	105	48	41%	33	28%	21	20%	30	26%	18	17%	3.00	เพิ่มขึ้น
28	หนองปลาไหล (3)	ระยอง	164	13.75	150	91	56%	148	90%	134	90%	141	86%	127	85%	7.00	เพิ่มขึ้น
29	ประแสร์ (3)	ระยอง	295	20.00	275	129	44%	141	48%	121	44%	129	44%	109	40%	12.00	เพิ่มขึ้น
30	มาบประชัน (3)	ระยอง	17	0.72	16	7	40%	5	30%	4	27%	5	30%	4.19	26%	0.07	เพิ่มขึ้น
31	หนองค้อ (3)	ระยอง	21	1.00	20	6	28%	13	63%	12	61%	13	60%	11.78	58%	0.62	เพิ่มขึ้น
32	ดอกกราย (3)	ระยอง	79	3.00	76	22	28%	59	75%	56	74%	57	72%	54.01	71%	2.42	เพิ่มขึ้น
33	คลองใหญ่ (3)	ระยอง	45	3.00	42	22	49%	41	91%	38	91%	41	91%	38.26	90%	0.21	เพิ่มขึ้น
34	เขื่อนดินทรจันฉลา	ปราจีนบุรี	295	19.00	276	195	66%	147	50%	128	46%	120	41%	101.00	37%	27.00	เพิ่มขึ้น
	รวมภาคตะวันออก		2.37%	1,678	107	1,570	45%	837	50%	730	46%	739	44%	631	40%	98.32	เพิ่มขึ้น
ภาคใต้ (4)																	
35	แก่งกระจาน	เพชรบุรี	710	65	645	578	81%	246	35%	181	28%	224	32%	159	25%	22.00	เพิ่มขึ้น
36	ปราณบุรี	ประจวบคีรีขันธ์	391	18	373	277	71%	131	34%	113	30%	122	31%	104	28%	9.00	เพิ่มขึ้น
37	รัชชประภา (2)	สุราษฎร์ธานี	5,639	1,352	4,287	3,858	68%	3,016	53%	1,664	39%	2,840	50%	1,488	35%	176.00	เพิ่มขึ้น
38	บางลา (2)	ยะลา	1,454	276	1,178	753	52%	1,008	69%	732	62%	1,006	69%	730	62%	2.00	เพิ่มขึ้น
	รวมภาคใต้		11.55%	8,194	1,711	6,483	67%	4,401	54%	2,690	41%	4,193	51%	2,481	38%	209.00	เพิ่มขึ้น
	รวมทั้งประเทศ		100%(38)	71,090	23,607	47,482	66%	35,599	50%	12,118	26%	30,132	42%	11,030	23%	1,087.32	เพิ่มขึ้น

ที่มาข้อมูล : ตารางสรุปสภาพน้ำในอ่างเก็บน้ำขนาดใหญ่ทั่วประเทศ และตารางสรุปสภาพน้ำในอ่างเก็บน้ำภาคตะวันออก กรมชลประทาน

หมายเหตุ :

- อ่างเก็บน้ำขนาดใหญ่ หมายถึง อ่างเก็บน้ำที่มีความจุตั้งแต่ 100 ล้าน ลบ.ม. ขึ้นไป
- เป็นอ่างเก็บน้ำอยู่ในความรับผิดชอบของการไฟฟ้าฝ่ายผลิตแห่งประเทศไทย(10) นอกนั้นอยู่ในความรับผิดชอบของกรมชลประทาน (28)
- เป็นอ่างเก็บน้ำขนาดกลางที่มีความสำคัญต่อการอุตสาหกรรมและการประมง ของลุ่มน้ำชายฝั่งทะเลตะวันออก
- ที่มา : กรมชลประทาน และการไฟฟ้าฝ่ายผลิตแห่งประเทศไทย
- จังหวัดที่ยังอ่างเก็บน้ำขนาดใหญ่มีจำนวน 26 จังหวัด ไม่มี 50 จังหวัด

รศ. หมายถึง ระดับเก็บกักของอ่าง



ศูนย์เขล



ศูนย์ป้องกันกักตุนน้ำ กรมทรัพยากรน้ำ

ลำดับของเขื่อนตามความจ

- ศรีนครินทร์ 2.ภูมิพล 3.สิริกิติ์ 4.วีรชาติสงคราม 5.รัชชประภา
- ลุมพินี 7.สิรินธร 8.บางพระ 9.ลำปาว 10.ป่าสัก

ลำดับของเขื่อนตามปริมาณน้ำใช้การได้

- ภูมิพล 2.ศรีนครินทร์ 3.สิริกิติ์ 4.วีรชาติสงคราม 5.รัชชประภา
- ลำปาว 7.ลุมพินี 8.บางพระ 9.สิรินธร 10.ป่าสัก

รายงานสถานการณ์น้ำ
รายลุ่มน้ำ



รายงานสถานการณ์น้ำลุ่มน้ำยมและน่าน วันที่ 21 กันยายน 2563

1) สภาพภูมิอากาศ

ลักษณะอากาศทั่วไป (ที่มา: กรมอุตุนิยมวิทยา)

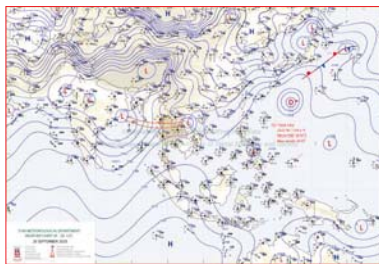
พยากรณ์อากาศ 24 ชั่วโมงข้างหน้า ร่องมรสุมพาดผ่านภาคเหนือ และภาคตะวันออกเฉียงเหนือตอนบน เข้าสู่หย่อมความกดอากาศต่ำบริเวณอ่าวตังเกี๋ย ในขณะที่มรสุมตะวันตกเฉียงใต้ที่พัดปกคลุมทะเลอันดามัน ประเทศไทย และอ่าวไทยมีกำลังปานกลาง ทำให้บริเวณประเทศไทยยังคงมีฝนตกหนักบางแห่งบริเวณภาคเหนือ ภาคตะวันออกเฉียงเหนือ และภาคตะวันออก ขอให้ประชาชนที่อาศัยบริเวณพื้นที่เสี่ยงภัยของภาคเหนือและภาคตะวันออกเฉียงเหนือ ระวังอันตรายจากฝนตกหนักและฝนที่ตกสะสมไว้ด้วย

สำหรับคลื่นลมบริเวณทะเลอันดามันและอ่าวไทยมีกำลังปานกลาง โดยทะเลอันดามันมีคลื่นสูงประมาณ 2 เมตร บริเวณที่มีฝนฟ้าคะนองมีคลื่นสูงมากกว่า 2 เมตร ขอให้ชาวเรือเพิ่มความระมัดระวังในการเดินเรือบริเวณที่มีฝนฟ้าคะนอง

สภาพอากาศภาคเหนือ เมฆมาก กับมีฝนฟ้าคะนอง ร้อยละ 70 ของพื้นที่ และมีฝนตกหนักบางแห่ง บริเวณจังหวัดแม่ฮ่องสอน เชียงใหม่ เชียงราย ลำพูน ลำปาง พะเยา น่าน แพร่ อุตรดิตถ์ และตาก อุณหภูมิต่ำสุด 22-25 องศาเซลเซียส อุณหภูมิสูงสุด 30-33 องศาเซลเซียส ลมตะวันตกเฉียงใต้ ความเร็ว 10-25 กม./ชม.

ผลคาดการณ์ปริมาณน้ำฝนล่วงหน้า 1-7 วัน ภาคเหนือ

ในช่วงวันที่ 20 - 21 และ 24 - 26 ก.ย. 63 มีฝนฟ้าคะนองร้อยละ 60-80 ของพื้นที่ กับมีฝนตกหนักบางแห่ง อุณหภูมิต่ำสุด 21-24 องศาเซลเซียส อุณหภูมิสูงสุด 29-34 องศาเซลเซียส ลมตะวันตกเฉียงใต้ ความเร็ว 15-30 กม./ชม. ส่วนในช่วงวันที่ 22 - 23 ก.ย. 63 มีฝนฟ้าคะนองร้อยละ 40-60 ของพื้นที่ อุณหภูมิต่ำสุด 23-26 องศาเซลเซียส อุณหภูมิสูงสุด 33-36 องศาเซลเซียส ลมตะวันตกเฉียงใต้ ความเร็ว 10-20 กม./ชม.



แผนที่อากาศ วันที่ 21 ก.ย. 2563 เวลา 01.00 น.



ภาพถ่ายจากดาวเทียม วันที่ 21 ก.ย. 2563

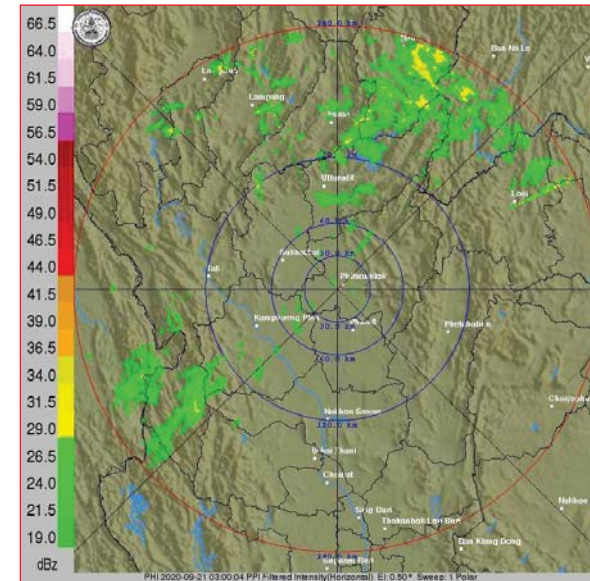
2) สถานการณ์ฝน

จากข้อมูลสถานการณ์ฝนในพื้นที่ลุ่มน้ำยมและน่านของวันที่ 20 กันยายน 2563 จากกรมทรัพยากรน้ำ กรมอุตุนิยมวิทยา กรมชลประทาน และสถาบันสารสนเทศทรัพยากรน้ำ (องค์การมหาชน) พบว่ามีปริมาณฝนตกในพื้นที่ลุ่มน้ำยมและน่าน บริเวณจังหวัดแพร่ สุโขทัย น่าน อุตรดิตถ์ พิษณุโลก และพิจิตร (สทช.) โดยมีปริมาณฝน 0.3-21.4 มม.

ข้อมูลสถานการณ์ฝนในพื้นที่ลุ่มน้ำยมและน่าน ณ วันที่ 20 กันยายน 2563 เวลา 07.00 น.

ลำดับ	ลุ่มน้ำ	จังหวัด*	ปริมาณฝน 24 ชม.(มม.)
1	ยม	แพร่	20.7
2		สุโขทัย	0.3
3	น่าน	น่าน	10.4
4		อุตรดิตถ์	21.4
5		พิษณุโลก	0.6
6		พิจิตร (สทช.)	1.0

หมายเหตุ " - " คือ ยังไม่ได้รับรายงาน, *จังหวัดมีพื้นที่ลุ่มน้ำมากกว่าร้อยละ 50 ขึ้นไป

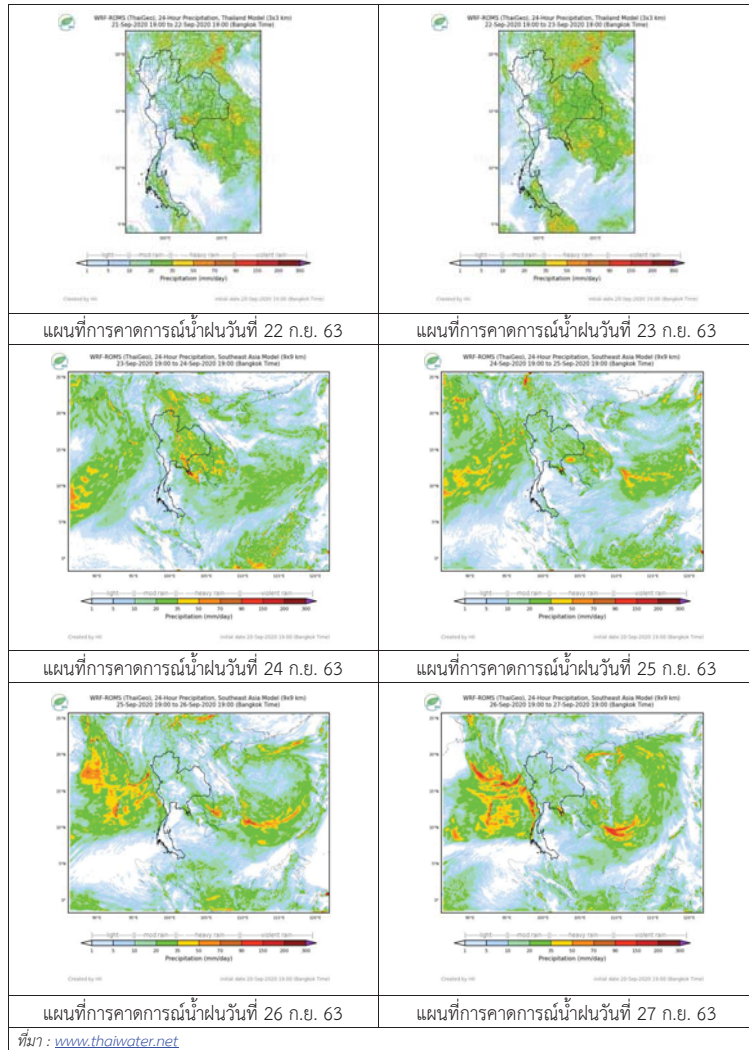


ภาพเรดาร์ตรวจอากาศ “พิษณุโลก”

ณ วันที่ 21 กันยายน 2563 เวลา 10.00 น.

(ที่มา : กรมอุตุนิยมวิทยา <https://weather.tmd.go.th/phs.php>)

สถานการณ์น้ำฝน (แผนภาพคาดการณ์ฝนล่วงหน้าความละเอียดสูง WRF-ROMS Model)



3) ข้อมูลปริมาณน้ำในลำน้ำ

สถานการณ์น้ำท่า (17–21 ก.ย. 2563 ที่มา: กรมชลประทาน)

สถานี	แม่น้ำ	อำเภอ	จังหวัด	ระดับตลิ่ง	พฤษภาคม	ตุลาคม	เสาร์	อาทิตย์	จันทร์	แนวโน้ม (เพิ่ม/ลด)
				ปริมาณน้ำ (ลบ.ม./วิ.)	ก.ย.	ก.ย.	ก.ย.	ก.ย.	ก.ย.	
Y.14A	ยม	ศรีสะเกษ	สุโขทัย	11.30	3.07	2.88	2.67	2.82	3.56	เพิ่มขึ้น
					117.30	104.20	91.28	100.30	159.20	
Y.16	ยม	บางระกำ	พิษณุโลก	7.30	4.61	4.47	4.58	4.69	4.81	เพิ่มขึ้น
				207.00	56.38	53.15	55.67	58.31	61.32	
Y.5	ยม	โพทะเล	พิจิตร	8.10	4.35	4.50	4.78	4.96	5.09	เพิ่มขึ้น
				464.00	***	***	***	***	***	
N.60	น่าน	ตรอน	อุดรดิตต์	8.00	0.97	0.57	0.54	0.69	0.59	ลดลง
				1990.00	145.90	78.85	75.27	94.89	81.32	
N.27A	น่าน	พรหมพิราม	พิษณุโลก	8.64	1.22	0.80	0.87	0.79	0.80	ทรงตัว
				1056.00	102.20	73.43	77.61	72.85	73.43	
N.7A	น่าน	บางมูลนาก	พิจิตร	10.37	2.22	2.48	2.78	2.71	2.29	ลดลง
				1365.00	157.00	178.70	207.20	200.20	162.60	

*** ยังไม่ได้รับรายงาน



สถานีสะพานพระเมรุ อำเภอเมือง จ.สุโขทัย (ลุ่มน้ำยม)



สถานีสะพานสุพรรณกัลยา อำเภอเมือง จ.พิษณุโลก (ลุ่มน่าน)

ปริมาณน้ำในลำน้ำในพื้นที่ลุ่มน้ำยมและน่าน

(หมายเหตุ ที่มา : <http://mekhala.dwr.go.th/cctv/>)

4) สรุป

รายงานสถานการณ์น้ำลุ่มน้ำยมและน่านวันที่ 21 กันยายน 2563

- สถานการณ์น้ำในลุ่มน้ำยมอยู่ในภาวะปกติ ระดับน้ำในลำน้ำส่วนใหญ่มีแนวโน้มเพิ่มขึ้น
- สถานการณ์น้ำในลุ่มน่านอยู่ในเฝ้าระวังภาวน้ำน้อย ระดับน้ำในลำน้ำส่วนใหญ่มีแนวโน้มลดลง

รายงานสถานการณ์น้ำลุ่มน้ำเจ้าพระยา วันที่ 21 กันยายน 2563

1) สภาพภูมิอากาศ

ลักษณะอากาศทั่วไป (ที่มา: กรมอุตุนิยมวิทยา)

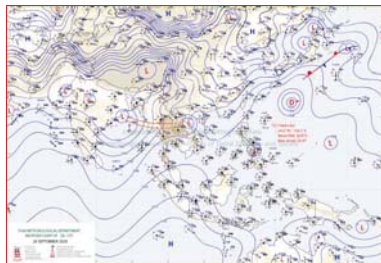
พยากรณ์อากาศ 24 ชั่วโมงข้างหน้า ร่องมรสุมพาดผ่านภาคเหนือ และภาคตะวันออกเฉียงเหนือตอนบน เข้าสู่หย่อมความกดอากาศต่ำบริเวณอ่าวตังเกี๋ย ในขณะที่มรสุมตะวันตกเฉียงใต้ที่พัดปกคลุมทะเลอันดามัน ประเทศไทย และอ่าวไทยมีกำลังปานกลาง ทำให้บริเวณประเทศไทยยังคงมีฝนตกหนักบางแห่งบริเวณภาคเหนือ ภาคตะวันออกเฉียงเหนือ และภาคตะวันออก ขอให้ประชาชนที่อาศัยบริเวณพื้นที่เสี่ยงภัยของภาคเหนือและภาคตะวันออก ระวังอันตรายจากฝนตกหนักและฝนที่ตกสะสมไว้ด้วย

สำหรับคลื่นลมบริเวณทะเลอันดามันและอ่าวไทยมีกำลังปานกลาง โดยทะเลอันดามันมีคลื่นสูงประมาณ 2 เมตร บริเวณที่มีฝนฟ้าคะนองมีคลื่นสูงมากกว่า 2 เมตร ขอให้ชาวเรือเพิ่มความระมัดระวังในการเดินเรือบริเวณที่มีฝนฟ้าคะนอง

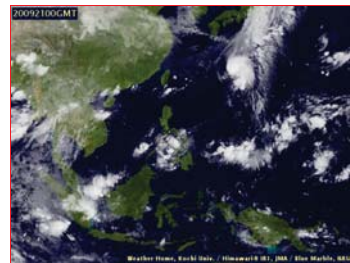
สภาพอากาศภาคกลาง เมฆเป็นส่วนมาก กับมีฝนฟ้าคะนอง ร้อยละ 60 ของพื้นที่ ส่วนมากบริเวณจังหวัดราชบุรี กาญจนบุรี อุทัยธานี และนครสวรรค์ อุณหภูมิต่ำสุด 23-26 องศาเซลเซียส อุณหภูมิสูงสุด 30-35 องศาเซลเซียส ลมตะวันตกเฉียงใต้ ความเร็ว 10-25 กม./ชม.

ผลคาดการณ์ปริมาณน้ำฝนล่วงหน้า 1-7 วัน ภาคกลาง

ในช่วงวันที่ 20 - 21 และ 24 - 26 ก.ย. มีฝนฟ้าคะนองร้อยละ 60-70 ของพื้นที่ กับมีฝนตกหนักบางแห่ง อุณหภูมิต่ำสุด 22-25 องศาเซลเซียส อุณหภูมิสูงสุด 31-34 องศาเซลเซียส ลมตะวันตกเฉียงใต้ ความเร็ว 15-30 กม./ชม. ส่วนในช่วงวันที่ 22 - 23 ก.ย. 63 มีฝนฟ้าคะนองร้อยละ 40-60 ของพื้นที่ อุณหภูมิต่ำสุด 23-26 องศาเซลเซียส อุณหภูมิสูงสุด 33-36 องศาเซลเซียส ลมตะวันตกเฉียงใต้ ความเร็ว 10-25 กม./ชม.



แผนที่อากาศ วันที่ 21 ก.ย. 2563 เวลา 01.00 น.



ภาพถ่ายจากดาวเทียม วันที่ 21 ก.ย. 2563

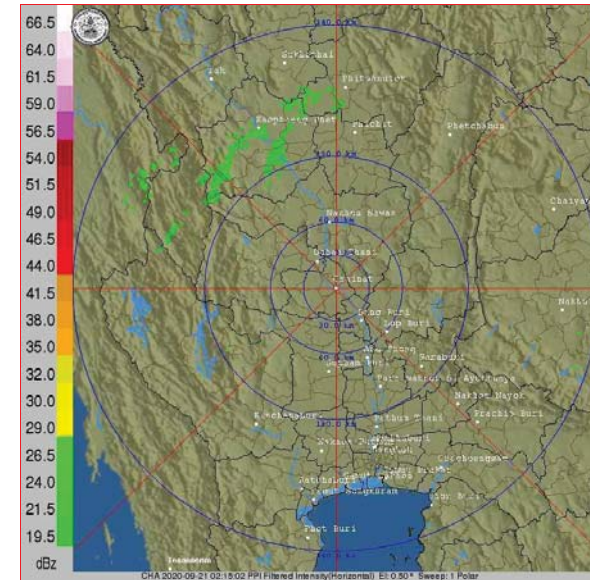
2) สถานการณ์ฝน

จากข้อมูลสถานการณ์น้ำฝนในพื้นที่ลุ่มน้ำเจ้าพระยา (ภาคกลาง) ของวันที่ 20 กันยายน 2563 จากกรมทรัพยากรน้ำ กรมอุตุนิยมวิทยา กรมชลประทาน และสถาบันสารสนเทศทรัพยากรน้ำและการเกษตร (องค์การมหาชน) พบว่า มีฝนตกในพื้นที่ลุ่มน้ำเจ้าพระยา บริเวณจังหวัด กรุงเทพมหานคร นครสวรรค์ ปทุมธานี (สทช.) พระนครศรีอยุธยา และลพบุรี โดยพบปริมาณฝน 0.2-2.8 มม.

ข้อมูลสถานการณ์ฝนในพื้นที่ลุ่มน้ำเจ้าพระยา ณ วันที่ 20 กันยายน 2563 เวลา 07.00 น.

ลำดับ	ลุ่มน้ำ	จังหวัด*	ปริมาณฝน 24 ชม.(มม.)
1	เจ้าพระยา	กรุงเทพมหานคร	2.8
2		นครสวรรค์	0.2
3		ปทุมธานี (สทช.)	0.9
4		พระนครศรีอยุธยา	0.9
5		ลพบุรี	0.9

หมายเหตุ * - " คือ ยังไม่ได้รับรายงาน, *จังหวัดมีพื้นที่ลุ่มน้ำมากกว่าร้อยละ 50

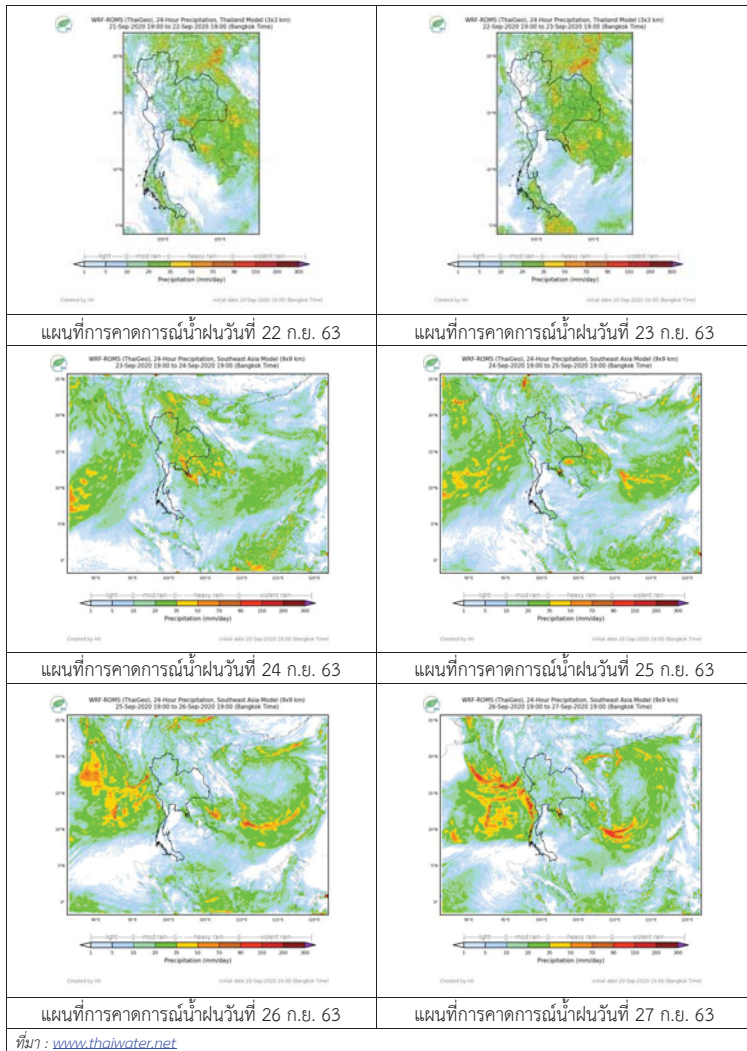


ภาพเรดาร์ตรวจอากาศ “ซีนาท”

ณ วันที่ 21 กันยายน 2563 เวลา 09.15 น.

(ที่มา : กรมอุตุนิยมวิทยา <https://weather.tmd.go.th/chn.php>)

สถานการณ์น้ำฝน (แผนภาพคาดการณ์ฝนล่วงหน้าความละเอียดสูง WRF-ROMS Model)



3) ข้อมูลปริมาณน้ำในลำน้ำ
สถานการณ์น้ำท่า (17 – 21 ก.ย. 2563 ที่มา: กรมชลประทาน)

สถานี	แม่น้ำ	อำเภอ	จังหวัด	ระดับตลิ่ง	พฤษภาคม	ตุลาคม	พฤศจิกายน	ธันวาคม	มกราคม	กุมภาพันธ์	แนวโน้ม (เพิ่ม/ลด)
				ปริมาณน้ำ (ลบ.ม./จ.)	17 ก.ย.	18 ก.ย.	19 ก.ย.	20 ก.ย.	21 ก.ย.		
C.2	เจ้าพระยา	เมือง	นครสวรรค์	26.20	17.63	17.60	17.60	18.16	18.47	เพิ่มขึ้น	
				3,590	266.00	259.00	259.00	407.00	484.00		
C.13	เขื่อนเจ้าพระยา	สรรพยา	ชัยนาท	16.34	15.23	15.10	15.09	15.29	15.66	เพิ่มขึ้น	
				2,840	50.00	50.00	50.00	50.00	50.00		
C.3	เจ้าพระยา	เมือง	สิงห์บุรี	13.40	1.67	1.63	1.70	1.80	1.87	เพิ่มขึ้น	
				2,900	**	**	**	**	**		
C.35	เจ้าพระยา	พระนครศรีอยุธยา	พระนครศรีอยุธยา	4.58	0.20	0.18	0.33	0.68	0.66	ทรงตัว	
C.36	คลองบางหลวง	บางบาล	พระนครศรีอยุธยา	4.00	0.17	-0.08	0.03	0.39	0.40	เพิ่มขึ้น	
				420	**	**	**	**	**		
C.37	คลองบางบาน	บางบาล	พระนครศรีอยุธยา	3.80	0.18	-0.05	0.02	0.42	0.41	ทรงตัว	
				148	**	**	**	**	**		



สถานีที่บกฤช ต.ทับกฤชได้อ.ชุมแสง จ.นครสวรรค์ (ลุ่มน้ำเจ้าพระยา)



สถานีสะพานเดชาติวงศ์ ต.ปากน้ำโพธิ์ อ.เมือง จ.นครสวรรค์ (ลุ่มน้ำเจ้าพระยา)



สถานีบ้านป้อม ต.บ้านป้อม จ.พระนครศรีอยุธยา (ลุ่มน้ำเจ้าพระยา)



สถานีบ้านท้ายตง ต.บางกระเชือ อ.สามโคก จ.ปทุมธานี (ลุ่มน้ำเจ้าพระยา)

ปริมาณน้ำในลำน้ำต่างๆ ในพื้นที่ลุ่มน้ำเจ้าพระยา
(หมายเหตุ ที่มา : <http://mekhala.dwr.go.th/cctv/>)

4) สรุป

รายงานสถานการณ์น้ำลุ่มน้ำเจ้าพระยา วันที่ 21 กันยายน 2563 สถานการณ์น้ำในลุ่มน้ำเจ้าพระยา อยู่ในฝั่งระวางกาะน้ำน้อย ระดับน้ำในลำน้ำส่วนใหญ่มีแนวโน้มเพิ่มขึ้น โดยระดับน้ำเขื่อนเจ้าพระยามีปริมาณน้ำไหลผ่าน 50.00 ลบ.ม./วินาที ระดับน้ำเหนือเขื่อน + 15.66 ม.รทก. ระดับน้ำท้ายเขื่อน +5.25 ม.รทก.

รายงานสถานการณ์น้ำลุ่มน้ำบางปะกง-ปราจีนบุรี วันที่ 21 กันยายน 2563

1) สภาพภูมิอากาศ (ที่มา : กรมอุตุนิยมวิทยา)

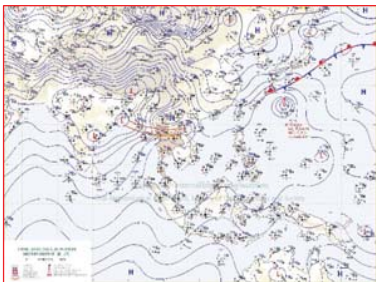
ลักษณะอากาศทั่วไป

พยากรณ์อากาศ 24 ชั่วโมงข้างหน้า ร่องมรสุมพาดผ่านภาคเหนือ และภาคตะวันออกเฉียงเหนือตอนบน เข้าสู่หย่อมความกดอากาศต่ำบริเวณอ่าวตังเกี๋ย ในขณะที่มรสุมตะวันตกเฉียงใต้ที่พัดปกคลุมทะเลอันดามัน ประเทศไทย และอ่าวไทยมีกำลังปานกลาง ทำให้บริเวณประเทศไทยยังคงมีฝนตกหนักบางแห่งบริเวณภาคเหนือ ภาคตะวันออกเฉียงเหนือ และภาคตะวันออก

สำหรับคลื่นลมบริเวณทะเลอันดามันและอ่าวไทยมีกำลังปานกลาง โดยทะเลอันดามันมีคลื่นสูงประมาณ 2 เมตร บริเวณที่มีฝนฟ้าคะนองมีคลื่นสูงมากกว่า 2 เมตร ขอให้ชาวเรือเพิ่มความระมัดระวังในการเดินเรือบริเวณที่มีฝนฟ้าคะนอง

สภาพอากาศภาคตะวันออก

เมฆมาก กับมีฝนฟ้าคะนอง ร้อยละ 70 ของพื้นที่ และมีฝนตกหนักบางแห่ง บริเวณจังหวัดนครนายก ปราจีนบุรี สระแก้ว ฉะเชิงเทรา ชลบุรี ระยอง จันทบุรี และตราด อุณหภูมิต่ำสุด 22-26 องศาเซลเซียส อุณหภูมิสูงสุด 28-35 องศาเซลเซียส ลมตะวันตกเฉียงใต้ ความเร็ว 15-35 กม./ชม. ทะเลมีคลื่นสูง 1-2 เมตร บริเวณที่มีฝนฟ้าคะนองคลื่นสูงประมาณ 2 เมตร



แผนที่อากาศวันที่ 21 ก.ย. 2563 เวลา 07.00 น.



ภาพถ่ายจากดาวเทียมวันที่ 21 ก.ย. 2563 เวลา 07.00 น.

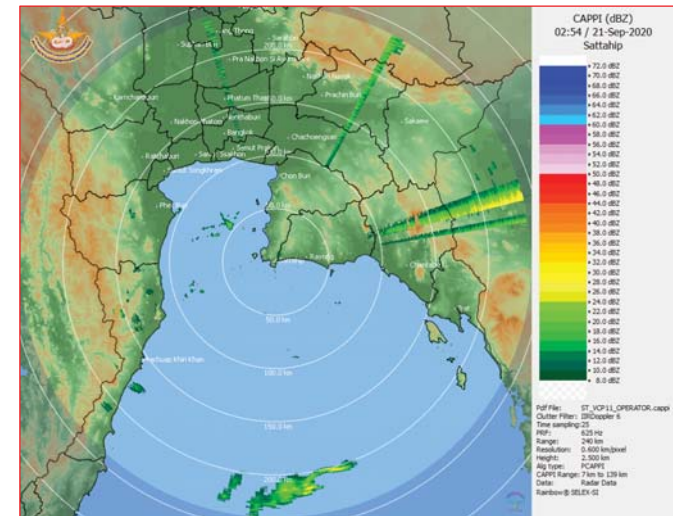
2) สถานการณ์ฝน

จากข้อมูลสถานการณ์ฝนในพื้นที่ลุ่มน้ำบางปะกง-ปราจีนบุรี ของวันที่ 21 กันยายน 2563 จากกรมอุตุนิยมวิทยา สถาบันสารสนเทศทรัพยากรน้ำ (องค์การมหาชน) กรมชลประทาน และกรมทรัพยากรน้ำพบว่า มีฝนตกเล็กน้อยถึงปานกลาง และมีฝนตกหนักในบางพื้นที่ บริเวณจังหวัดนครนายก ฉะเชิงเทรา ปราจีนบุรี สระแก้ว และชลบุรี โดยมีปริมาณฝน 8.9 – 36.1 มม.

ข้อมูลสถานการณ์ฝนในพื้นที่ลุ่มน้ำบางปะกง-ปราจีนบุรี ณ วันที่ 21 กันยายน 2563
(ข้อมูลจากกรมอุตุนิยมวิทยา เวลา 07.00 น.)

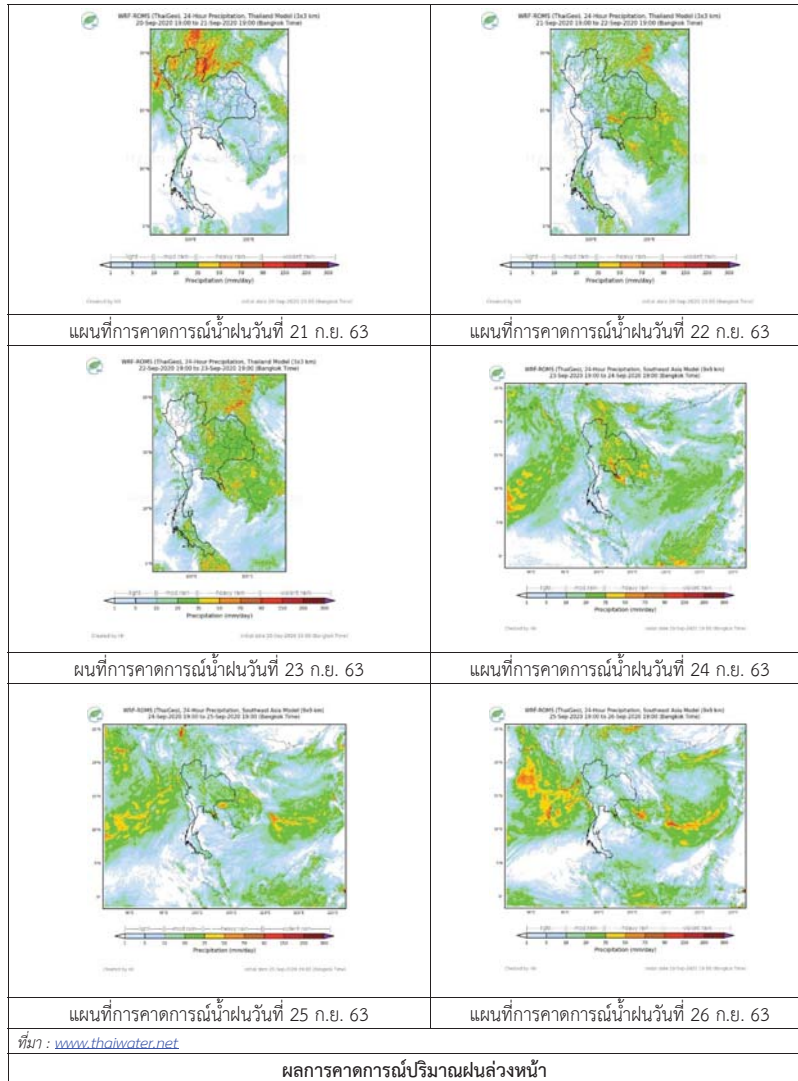
ลำดับ	พื้นที่	ปริมาณฝน (มม.)
1	อ.เมือง จ.นครนายก	36.1
2	สนง.เกษตรบ้านโพธิ์ จ.ฉะเชิงเทรา	34.1
3	อ.บางคล้า จ.ฉะเชิงเทรา	21.1
4	อ.พนมสารคาม จ.ฉะเชิงเทรา	23.3
5	อ.บางปะกง จ.ฉะเชิงเทรา	35.1
6	อ.ศรีมหาโพธิ์ จ.ปราจีนบุรี	10.0
7	อ.นาดี จ.ปราจีนบุรี	13.1
8	อ.กบินทร์บุรี จ.ปราจีนบุรี	28.3
9	อ.คลองหาด จ.สระแก้ว	8.9
10	อ.เมือง จ.สระแก้ว	27.1
11	อ.วัฒนานคร จ.สระแก้ว	14.2
12	อ.เมือง จ.ชลบุรี	26.6

หมายเหตุ “#” คือ ฝนวัดปริมาณไม่ได้ (ต่ำกว่า 0.1 มิลลิเมตร), “*” คือ ไม่ได้รับข้อมูล



ภาพเรดาร์ตรวจอากาศ “สถานีสัตหีบ”
ณ วันที่ 21 กันยายน 2563 เวลา 09.54 น.
(ที่มา : กรมอุตุนิยมวิทยา)

สถานการณ์น้ำฝน



3) ข้อมูลปริมาณน้ำในลำน้ำ

สถานการณ์น้ำท่า (17 - 21 ก.ย. 63 ที่มา : กรมชลประทาน เวลา 06.00 น.)

สถานี	อำเภอ	จังหวัด	ลุ่มน้ำ	ระดับ	พฤษภาคม	ตุลาคม	เสาร์	อาทิตย์	จันทร์	แนวโน้ม (เพิ่ม/ลด)
				ความจุ ลำน้ำ (ลบ.ม./ จ.)	ก.ย.	ก.ย.	ก.ย.	ก.ย.	ก.ย.	
Kgt.19A	เกาะจันทร์	ชลบุรี	บางปะกง	4.8	1.87	1.67	1.86	1.66	1.69	เพิ่มขึ้น
				83.95	4.60	1.90	4.45	1.80	2.10	
Kgt.30	เทศบาลเมือง	ฉะเชิงเทรา	บางปะกง	1.70	0.46	0.60	0.67	0.48	-0.20	ลดลง
				น้ำหนุ่น	*	*	*	*	*	
Ny.1B	เมือง	นครนายก	บางปะกง	8.81	4.76	4.74	8.18	7.43	5.99	ลดลง
				246.90	21.80	21.20	195.60	144.80	66.50	
Ny.3	บ้านนา	นครนายก	บางปะกง	6.26	4.08	4.04	4.19	5.59	4.23	ลดลง
				80.10	17.70	16.90	19.90	56.20	20.70	
Ny.4	เมือง	ปราจีนบุรี	บางปะกง	3.34	1.60	1.20	3.12	2.30	1.80	ลดลง
				185.00	35.00	18.00	162.00	82.00	46.00	
Ny.7	เมือง	นครนายก	บางปะกง	6.56	4.38	4.55	5.25	5.44	5.05	ลดลง
				*	*	*	*	*	*	
Kgt.1	เมือง	ปราจีนบุรี	ปราจีนบุรี	4.13	0.52	0.49	0.61	1.47	2.22	เพิ่มขึ้น
				774.00	**	**	**	**	**	
Kgt.3	กบินทร์บุรี	ปราจีนบุรี	ปราจีนบุรี	10.20	2.59	2.39	2.49	6.46	7.55	เพิ่มขึ้น
				519.00	71.60	63.60	67.60	302.80	398.50	
Kgt.6	ศรีมหาโพธิ์	ปราจีนบุรี	ปราจีนบุรี	7.10	1.35	1.32	1.39	3.04	4.44	เพิ่มขึ้น
				-	*	*	*	*	*	
Kgt.9	เขาลกรรจ์	สระแก้ว	ปราจีนบุรี	10.00	4.16	4.09	4.06	4.04	4.20	เพิ่มขึ้น
				483.30	25.10	20.20	18.10	16.70	27.90	
Kgt.10	เมือง	สระแก้ว	ปราจีนบุรี	11.00	5.95	5.91	6.02	6.00	5.99	ลดลง
				300.00	24.50	21.70	29.40	28.00	27.30	
Kgt.13A	กบินทร์บุรี	ปราจีนบุรี	ปราจีนบุรี	16.17	8.57	8.11	8.19	9.52	10.46	เพิ่มขึ้น
				448.90	53.10	40.75	42.75	84.70	119.40	
Kgt.14	นาดี	ปราจีนบุรี	ปราจีนบุรี	7.06	1.18	1.06	3.63	4.01	3.38	ลดลง
				370.50	0.58	0.46	62.50	87.70	50.00	

หมายเหตุ* ไม่ได้รับข้อมูล

ปริมาณน้ำในลำน้ำในพื้นที่ลุ่มน้ำบางปะกง-ปราจีนบุรี วันที่ 21 กันยายน 2563



สถานีเชิงสะพานฉะเชิงเทรา ต.หน้าเมือง อ.เมือง จ.ฉะเชิงเทรา
(ลุ่มน้ำบางปะกง – แม่น้ำบางปะกง)

4) สรุป

- สถานการณ์น้ำในลุ่มน้ำบางปะกง อยู่ในภาวะปกติ และระดับน้ำในลำน้ำส่วนใหญ่มีแนวโน้มลดลง
- สถานการณ์น้ำในลุ่มน้ำปราจีนบุรี อยู่ในภาวะปกติ และระดับน้ำในลำน้ำส่วนใหญ่มีแนวโน้มเพิ่มขึ้น

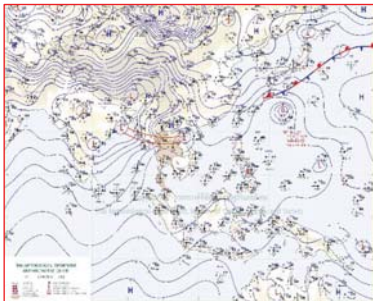
รายงานสถานการณ์น้ำลุ่มน้ำทะเลสาบสงขลา วันที่ 21 กันยายน 2563

1) สภาพภูมิอากาศ

ลักษณะอากาศทั่วไป (ที่มา: กรมอุตุนิยมวิทยา)

พยากรณ์อากาศ 24 ชั่วโมงข้างหน้า ร่องมรสุมพาดผ่านภาคเหนือ และภาคตะวันออกเฉียงเหนือตอนบน เข้าสู่หย่อมความกดอากาศต่ำบริเวณอ่าวตังเกี๋ย ในขณะที่มรสุมตะวันตกเฉียงใต้ที่พัดปกคลุมทะเลอันดามัน ประเทศไทย และอ่าวไทยมีกำลังปานกลาง ทำให้บริเวณประเทศไทยยังคงมีฝนตกหนักบางแห่งบริเวณภาคเหนือ ภาคตะวันออกเฉียงเหนือ และภาคตะวันออก ขอให้ประชาชนที่อาศัยบริเวณพื้นที่เสี่ยงภัยของภาคเหนือและภาคตะวันออกเฉียงเหนือ และภาคตะวันออก ระวังอันตรายจากฝนตกหนักและฝนที่ตกสะสมไว้ด้วย สำหรับคลื่นลมบริเวณทะเลอันดามันและอ่าวไทยมีกำลังปานกลาง โดยทะเลอันดามันมีคลื่นสูงประมาณ 2 เมตร บริเวณที่มีฝนฟ้าคะนองมีคลื่นสูงมากกว่า 2 เมตร ขอให้ชาวเรือเพิ่มความระมัดระวังในการเดินเรือบริเวณที่มีฝนฟ้าคะนอง

สภาพอากาศภาคใต้ฝั่งตะวันออก เมฆเป็นส่วนมาก กับมีฝนฟ้าคะนอง ร้อยละ 60 ของพื้นที่ ส่วนมากบริเวณจังหวัดเพชรบุรี ประจวบคีรีขันธ์ ชุมพร ปัตตานี ยะลา และนราธิวาส อุณหภูมิต่ำสุด 23-25 องศาเซลเซียส อุณหภูมิสูงสุด 31-34 องศาเซลเซียส **ผลคาดการณ์ปริมาณน้ำฝนล่วงหน้า 1-7 วัน** ในช่วงวันที่ 21 ก.ย. 63 มีฝนฟ้าคะนองร้อยละ 60-70 ของพื้นที่ กับมีฝนตกหนักบางแห่ง ส่วนในช่วงวันที่ 22 - 26 ก.ย. 63 มีฝนฟ้าคะนองร้อยละ 40-60 ของพื้นที่



แผนที่อากาศ วันที่ 21 ก.ย. 2563 เวลา 07.00 น.

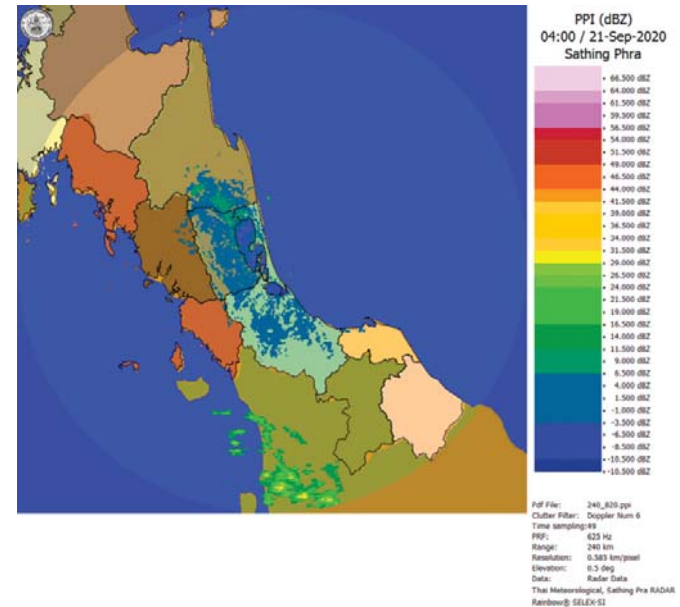


ภาพถ่ายจากดาวเทียม วันที่ 21 ก.ย. 2563

2) สถานการณ์ฝน

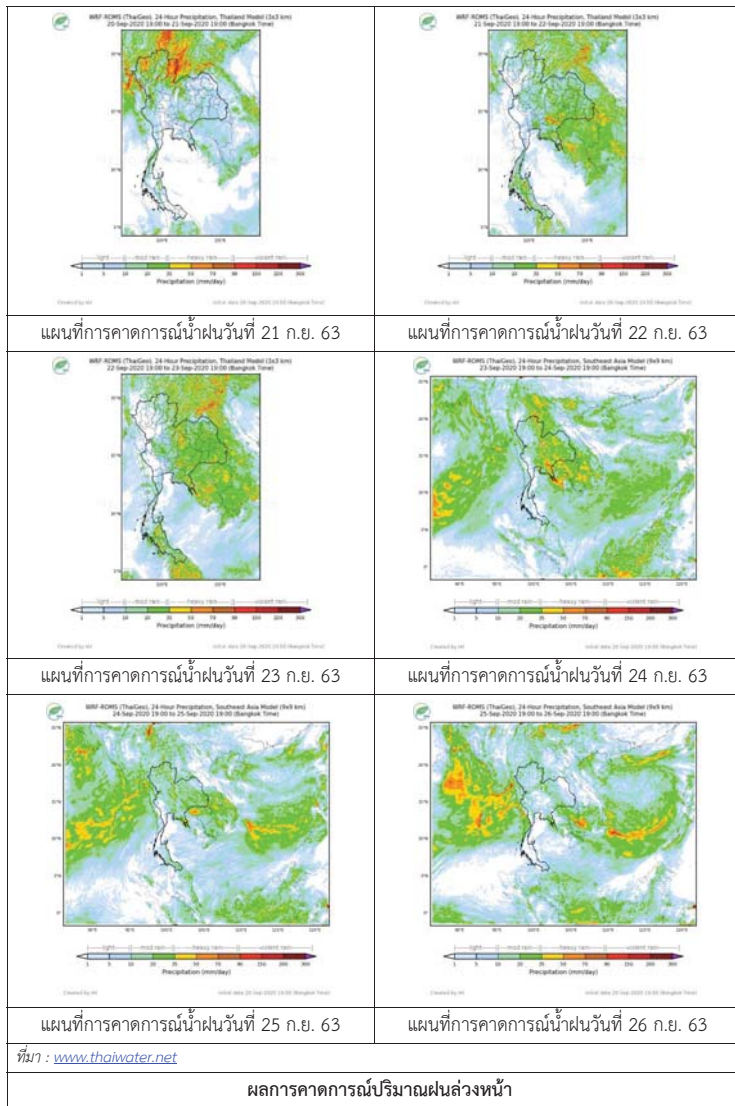
จากข้อมูลสถานการณ์ฝนในพื้นที่ลุ่มน้ำทะเลสาบสงขลาของวันที่ 21 กันยายน 2563 จากกรมทรัพยากรน้ำ กรมอุตุนิยมวิทยา กรมชลประทาน และสถาบันสารสนเทศทรัพยากรน้ำ (องค์การมหาชน) พบว่า มีฝนตกในพื้นที่ บริเวณตำบลบ่อทราย อำเภอเมือง จังหวัดสงขลา ปริมาณฝน “ฝ”

หมายเหตุ “ฝ” คือ ฝนวัดปริมาณไม่ได้ (ต่ำกว่า 0.1 มิลลิเมตร)



ภาพเรดาร์ตรวจอากาศ “สathingพระ” ณ วันที่ 21 กันยายน 2563 (ที่มา : กรมอุตุนิยมวิทยา)

สถานการณ์น้ำฝน



3) ข้อมูลปริมาณน้ำในลำน้ำ

ลุ่มน้ำทะเลสาบสงขลา ปัจจุบันสถานการณ์น้ำในลำน้ำโดยทั่วไปอยู่ในภาวะปกติ ระดับน้ำในลำน้ำส่วนใหญ่มีแนวโน้มลดลง และเพิ่มขึ้นในบางพื้นที่

สถานการณ์น้ำท่า (17 – 21 ก.ย. 2563 ที่มา : กรมชลประทาน)

สถานี	ลุ่มน้ำ	อำเภอ	จังหวัด	ระดับน้ำ- ม.	พฤษภาคม	ตุลาคม	เสาร์	อาทิตย์	จันทร์
				ปริมาณน้ำ- ลบ.ม./วิ. (ระดับเดือนกัย)	17 ก.ย.	18 ก.ย.	19 ก.ย.	20 ก.ย.	21 ก.ย.
X.170	ทะเลสาบ สงขลา	ศรีนครินทร์	พัทลุง	25.20	20.79	20.78	21.03	21.13	20.93
				580.00	4.75	4.50	11.20	15.20	8.25
X.265	ทะเลสาบ สงขลา	เมือง	พัทลุง	8.00	6.64	6.53	6.50	6.57	6.85
				7.00	-	-	-	-	-
X.174	ทะเลสาบ สงขลา	หาดใหญ่	สงขลา	8.88	4.73	4.69	4.81	4.68	4.64
				388.00	5.95	5.35	7.20	5.20	4.60
X.173A	ทะเลสาบ สงขลา	สะเดา	สงขลา	15.90	10.66	11.22	12.25	13.68	13.08
				258.00	13.60	21.30	41.50	92.60	68.20
X.90	ทะเลสาบ สงขลา	คลองหอย โข่ง	สงขลา	8.00	2.38	2.76	2.78	3.28	3.32
				580.00	9.60	24.40	25.20	50.00	52.00
X.44	ทะเลสาบ สงขลา	หาดใหญ่	สงขลา	7.40	0.61	0.86	1.11	1.69	1.88
				582.00	22.30	30.10	39.40	67.50	77.00

ข้อมูลระดับน้ำจากระบบตรวจวัดสภาพทางไกลอัตโนมัติลุ่มน้ำทะเลสาบสงขลา กรมทรัพยากรน้ำ
ประจำวันวันที่ 21 กันยายน 2563

ข้อมูลระดับน้ำ (19 – 21 ก.ย. 2563 ที่มา : กรมทรัพยากรน้ำ)

สถานี	ตำบล	อำเภอ	จังหวัด	ระดับ ตลิ่ง (ต่ำสุด)	เสาร์	อาทิตย์	จันทร์
					19 ก.ย.	20 ก.ย.	21 ก.ย.
คลองอู่ตะเภาตอนบน	พังงา	สะเดา	สงขลา	19.87	13.83	14.66	13.91
คลองอู่ตะเภาตอนล่าง	หาดใหญ่	หาดใหญ่	สงขลา	8.93	1.34	1.82	1.88
คลองรัตภูมิ	ควนรู	รัตภูมิ	สงขลา	22.62	13.48	14.53	13.64
คลองตะโหมด(ท่าเขียด)	แม่ขี้	ตะโหมด	พัทลุง	27.94	22.04	22.31	22.19
ลำปำ	ลำปำ	เมือง	พัทลุง	1.15	-0.73	-0.70	-0.70

ปริมาณน้ำในลำน้ำของคลองต่างๆ ในพื้นที่ลุ่มน้ำทะเลสาบสงขลา วันที่ 21 กันยายน 2563

สถานีคลองอู่ตะเภาตอนล่าง - ต.หาดใหญ่ อ.หาดใหญ่ จ.สงขลา
(ลุ่มน้ำทะเลสาบสงขลา)



สถานีบ้านม่วงก้อง - อ.สะเตา จ.สงขลา
(ลุ่มน้ำทะเลสาบสงขลา) : กรมชลประทาน



4) สรุป

สถานการณ์น้ำในลุ่มน้ำทะเลสาบสงขลาประจำวันที่ 21 กันยายน 2563 ปัจจุบันสถานการณ์น้ำในลำน้ำโดยทั่วไปอยู่ในภาวะปกติ ระดับน้ำในลำน้ำส่วนใหญ่มีแนวโน้มลดลง และเพิ่มขึ้นในบางพื้นที่