



**รายงานการเฝ้าระวังติดตามสถานการณ์น้ำและความช่วยเหลือ
ศูนย์ปฏิบัติการทรัพยากรธรรมชาติและสิ่งแวดล้อม (ด้านทรัพยากรน้ำ)
กระทรวงทรัพยากรธรรมชาติและสิ่งแวดล้อม**

ศูนย์ป้องกันวิกฤติน้ำ กรมทรัพยากรน้ำ

โทรศัพท์ ๐ ๒๒๗๑ ๖๐๐๐ ต่อ ๖๔๔๕ โทรสาร ๐ ๒๒๙๘ ๖๖๒๙ www.dwr.go.th IDLine: mekhalawoc Email: mekhala@dwr.mail.go.th

ศูนย์เทคโนโลยีสารสนเทศทรัพยากรน้ำบาดาล กรมทรัพยากรน้ำบาดาล

โทรศัพท์ ๐ ๒๖๖๖ ๗๐๙๐ โทรสาร ๐ ๒๖๖๖ ๗๑๐๐ www.dgr.go.th Email: itcenter@dgr.mail.go.th

สำนักงานนโยบายและแผนทรัพยากรธรรมชาติและสิ่งแวดล้อม

โทรศัพท์ ๐ ๒๒๖๕๖๕๐๐ www.onep.go.th Email: webmaster@onep.go.th

รายงานฉบับที่ ๓๘๘/๒๕๖๓

เวลา ๐๘.๐๐ น.

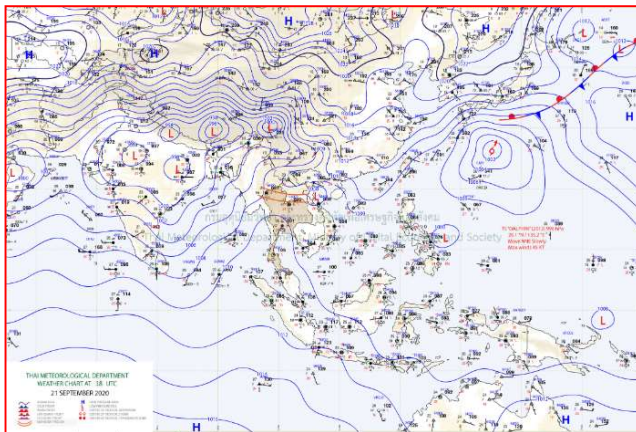
วันที่ ๒๒ กันยายน ๒๕๖๓

เรียนรมว.ทส. เลขาธิการ รมว.ทส. ที่ปรึกษา รมว.ทส. ปกท.ทส. รอง ปกท.ทส. อทท. อทบ. และหน่วยงานที่เกี่ยวข้อง

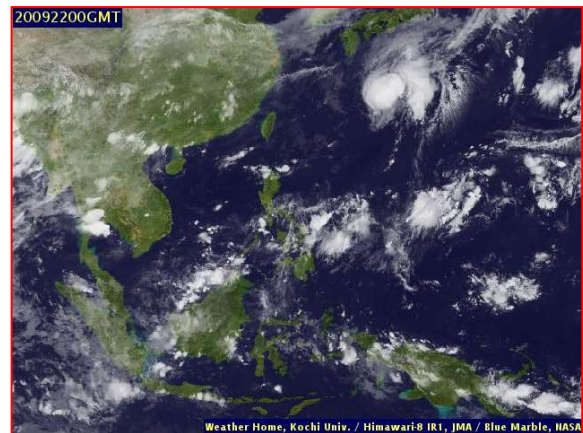
๑. สภาวะอากาศ เวลา ๐๖.๐๐ น. (กรมอุตุนิยมวิทยา)

พยากรณ์อากาศ ๒๔ ชั่วโมงข้างหน้า ร่องมรสุมพาดผ่านภาคเหนือ และภาคตะวันออกเฉียงเหนือตอนบน เข้าสู่หย่อมความกดอากาศต่ำบริเวณอ่าวตังเกี๋ย ในขณะที่มรสุมตะวันตกเฉียงใต้ที่พัดปกคลุมทะเลอันดามัน ประเทศไทย และอ่าวไทย เริ่มมีกำลังอ่อนลง ทำให้ประเทศไทยมีฝนลดลง

สำหรับคลื่นลมบริเวณทะเลอันดามันและอ่าวไทยมีกำลังปานกลาง โดยทะเลอันดามันมีคลื่นสูง ๑-๒ เมตร บริเวณที่มีฝนฟ้าคะนองมีคลื่นสูงมากกว่า ๒ เมตร ขอให้ชาวเรือเพิ่มความระมัดระวังในการเดินเรือบริเวณที่มีฝนฟ้าคะนอง

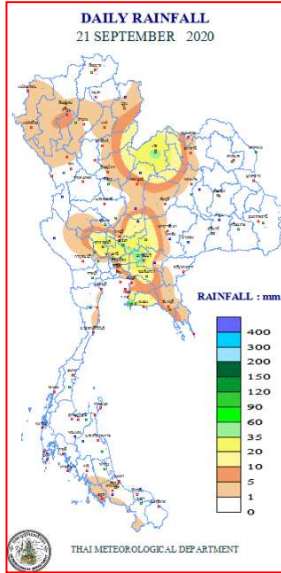


แผนที่อากาศ วันที่ ๒๒ ก.ย. ๒๕๖๓ เวลา ๐๑.๐๐ น.



ภาพถ่ายดาวเทียม วันที่ ๒๒ ก.ย. ๒๕๖๓ เวลา ๐๗.๐๐ น.

๒. ปริมาณฝนสะสม ณ เวลา ๐๗.๐๐น.(เมื่อวาน) - ๐๗.๐๐ น.(วันนี้) (กรมอุตุนิยมวิทยา)



จุดตรวจวัด	ปริมาณฝน (มม.)
จ.ชลบุรี (สัตหีบ)	๗๘.๓
จ.ปราจีนบุรี	๕๖.๑
จ.เลย (สภข.)	๔๔.๒
จ.พระนครศรีอยุธยา	๓๘.๐
จ.ระยอง	๒๗.๐
จ.นครราชสีมา (ปากช่อง สภข.)	๒๒.๓
จ.ลพบุรี (บัวชุม)	๑๙.๑
จ.นครนายก	๑๙.๐

๓. ปริมาณฝนสะสมของพื้นที่ลาดเชิงเขา ๑๒ ชม. ที่ผ่านมา (กรมทรัพยากรน้ำ)

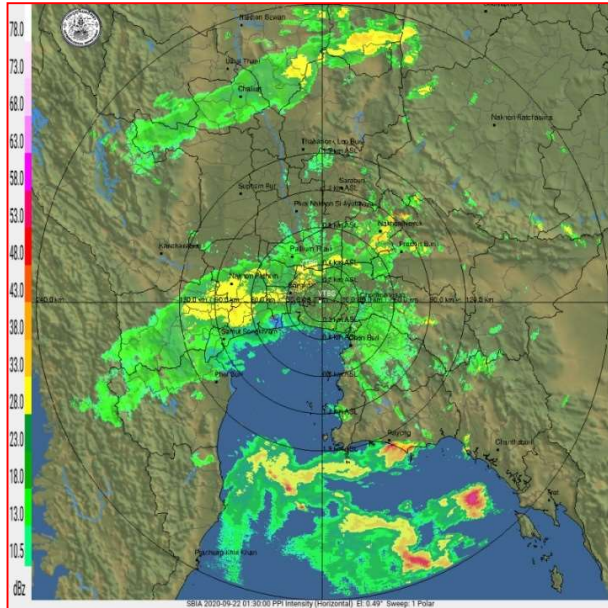
จุดตรวจวัด	ระดับการเตือน	ปริมาณฝน (มม./๑๒ ชม.)
บ้านห้วยไม้แก่น ต.ร่อนพิบูลย์ อ.ร่อนพิบูลย์ จ.นครศรีธรรมราช	-	๖๐.๐
ที่ทำการน้ำตกนางรอง ต.หินตั้ง อ.เมืองนครนายก จ.นครนายก	-	๓๑.๐
บ้านแม่ดอกแดง ต.เชิงดอย อ.ดอยสะเก็ด จ.เชียงใหม่	-	๓๑.๐
บ้านบุเก้ตยามู ต.ควนโดน อ.ควนโดน จ.สตูล	-	๒๕.๕
บ้านบางหยด ต.อปีน อ.พระแสง จ.สุราษฎร์ธานี	-	๒๔.๕
บ้านเจ็ดลูกเนิน ต.ชากบก อ.บ้านค่าย จ.ระยอง	-	๒๓.๕
บ้านคลองดินดำ ต.หมูสี อ.ปากช่อง จ.นครราชสีมา	-	๒๓.๐
บ้านขุนพิง ต.หินตก อ.ร่อนพิบูลย์ จ.นครศรีธรรมราช	-	๒๒.๐
บ้านขงพระใต้ ต.ขงพระ อ.ปากช่อง จ.นครราชสีมา	-	๒๑.๕
บ้านโคกไทร ต.คลองเฉลิม อ.กงหรา จ.พัทลุง	-	๒๐.๐
บ้านกล้วย ต.ป่าหวาย อ.สวนผึ้ง จ.ราชบุรี	-	๑๙.๕
บ้านพญาทองดี ต.ศรีถ้อย อ.แม่สรวย จ.เชียงราย	-	๑๙.๐
บ้านมูเซอปากกล้วย ต.แม่ฟ้าหลวง อ.แม่ฟ้าหลวง จ.เชียงราย	-	๑๘.๕
บ้านศรีบัวบาน ต.ศรีบัวบาน อ.เมือง จ.ลำพูน	-	๑๘.๐
บ้านคลองเตือ ต.หมูสี อ.ปากช่อง จ.นครราชสีมา	-	๑๗.๐

๔. ค่าความชื้นในดิน (กรมทรัพยากรน้ำ/คณะกรรมการแม่น้ำโขง)

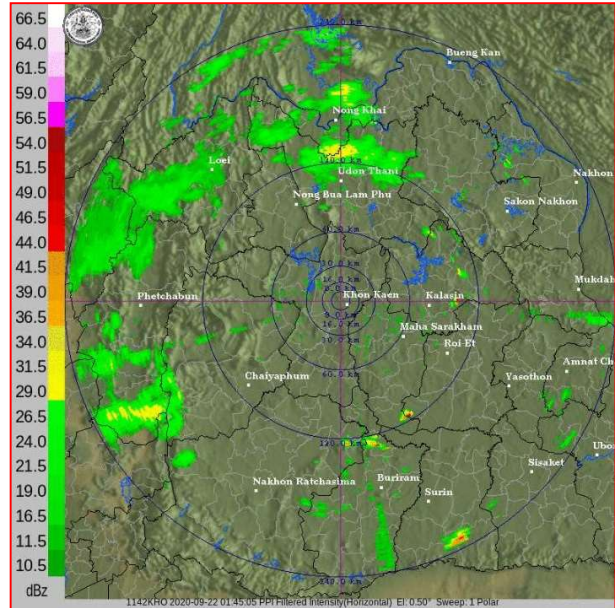
ภูมิภาค	ความชื้นในดิน [-] ๑ ก.ย. ๖๓	ความชื้นในดิน [-] ๒๑ ก.ย. ๖๓	แนวโน้ม
เหนือ	๒๐-๔๐	๔๐-๖๐	เพิ่มขึ้น
กลาง	๖๐-๘๐	๖๐-๘๐	ทรงตัว
ตะวันออกเฉียงเหนือ	๔๐-๖๐	๘๐-๑๐๐	เพิ่มขึ้น
ตะวันออก	๔๐-๖๐	๖๐-๘๐	เพิ่มขึ้น
ตะวันตก	๒๐-๔๐	๖๐-๘๐	เพิ่มขึ้น
ใต้	๔๐-๖๐	๖๐-๘๐	เพิ่มขึ้น

หมายเหตุ : ความชื้นในดิน ๐ หมายถึง ดินที่แห้งสนิท และ ๑๐๐ หมายถึง ดินที่อิ่มน้ำ

๕. เรดาร์ตรวจอากาศ ณ วันที่ ๒๒ กันยายน ๒๕๖๓ (กรมอุตุนิยมวิทยา)



สถานีสุพรรณภูมิ เวลา ๐๘.๓๐ น.



สถานีขอนแก่น เวลา ๐๘.๔๕ น.

จากเรดาร์ตรวจอากาศจะพบว่ามีกกลุ่มเมฆฝนกระจายบริเวณภาคกลาง ตะวันออกเหนือ และภาคตะวันออกเฉียงเหนือของประเทศไทย

๖. สถานการณ์น้ำในแหล่งเก็บกักน้ำ ณ วันที่ ๒๑ กันยายน ๒๕๖๓ (กรมชลประทาน กรมทรัพยากรน้ำ และสทช.)

๖.๑ สถานการณ์น้ำในอ่างเก็บน้ำขนาดใหญ่ปริมาตรน้ำในอ่างฯ ๓๕,๔๘๐ ล้าน ลบ.ม. คิดเป็นร้อยละ ๕๐ (ปริมาตรน้ำใช้การได้ ๑๒,๐๓๑ ล้าน ลบ.ม. คิดเป็นร้อยละ ๒๕) ปริมาตรน้ำในอ่างฯ เทียบกับปี ๒๕๖๒ (๔๖,๘๘๐ ล้าน ลบ.ม. คิดเป็นร้อยละ ๖๖) น้อยกว่าปี ๒๕๖๒ จำนวน ๑๑,๔๐๐ ล้าน ลบ.ม. ปริมาณน้ำไหลลงอ่างฯ จำนวน ๓๗๙.๐๒ ล้าน ลบ.ม. ปริมาณน้ำระบาย จำนวน ๔๔.๔๗ ล้าน ลบ.ม. สามารถรับน้ำได้อีก ๓๕,๔๔๖ ล้าน ลบ.ม.

อ่างเก็บน้ำ	ปริมาตรน้ำในอ่าง		ปริมาตรน้ำใช้การได้		ปริมาตรน้ำไหลลงอ่าง		ปริมาตรน้ำระบาย		ปริมาตรน้ำรับได้อีก (ล้าน ม. ^๓) (ความจุที่ รนส.- ปริมาตรน้ำ ปัจจุบัน)
	ปริมาตร (ล้าน ม. ^๓)	% น้ำเก็บกัก	ปริมาตร (ล้าน ม. ^๓)	% น้ำใช้การ	วันนี้ (ล้าน ม. ^๓)	เมื่อวาน (ล้าน ม. ^๓)	วันนี้ (ล้าน ม. ^๓)	เมื่อวาน (ล้าน ม. ^๓)	
๑.ภูมิพล	๔,๖๕๒	๓๕	๘๕๒	๙	๒๖.๔๘	๒๓.๖๕	๓.๐๐	๓.๐๐	๘,๘๑๐
๒.สิริกิติ์	๕,๒๙๖	๕๖	๒,๔๔๖	๓๗	๓๑.๗๗	๑๖.๓๐	๓.๙๗	๔.๐๕	๕,๒๑๒
๓.จุฬารัตน์	๘๖	๕๒	๔๙	๓๙	๑๑.๘๕	๖.๑๘	๐.๐๐	๐.๐๐	๙๕
๔.อุบลรัตน์	๔๘๘	๒๐	-๙๓	-๕	๕.๒๒	๖.๕๔	๐.๓๐	๐.๓๐	๔,๑๕๒
๕.ลำปาว	๗๗๕	๓๙	๖๗๕	๓๖	๖.๙๕	๓.๖๑	๑.๑๕	๑.๓๓	๑,๖๗๕
๖.สิรินธร	๑,๔๕๙	๗๔	๖๒๘	๕๕	๔๓.๙๐	๔๕.๕๑	๐.๒๘	๐.๒๘	๕๐๗
๗.ป่าสักชลสิทธิ์	๑๒๒	๑๓	๑๑๙	๑๒	๒๘.๐๘	๒๕.๓๐	๐.๐๐	๐.๐๐	๘๓๘
๘.ศรีนครินทร์	๑๑,๙๕๐	๖๗	๑,๖๘๕	๒๓	๕๒.๗๒	๑๑.๗๖	๙.๙๘	๑๐.๐๓	๖,๘๒๐
๙.วชิราลงกรณ์	๔,๐๔๕	๔๖	๑,๐๓๓	๑๘	๔๔.๗๖	๓๐.๑๘	๘.๐๑	๗.๙๙	๖,๙๕๕
๑๐.ขุนด่านปราการชล	๑๗๓	๗๗	๑๖๙	๗๗	๗.๗๐	๒๑.๓๔	๐.๐๕	๐.๐๕	๕๒
๑๑.รัชชประภา	๓,๐๑๖	๕๓	๑,๖๖๕	๓๙	๒๕.๑๓	๖๖.๘๘	๒.๔๖	๐.๐๐	๓,๑๒๘
๑๒.บางบาล	๑,๐๐๘	๖๙	๗๓๒	๖๒	๙.๓๙	๑๒.๔๔	๙.๒๖	๙.๖๔	๕๘๒

- ๖.๒ อ่างเก็บน้ำขนาดกลาง ๔๑๒ แห่ง มีปริมาณน้ำ ๒,๖๐๖ ล้าน ลบ.ม. (๕๑%) ปริมาณน้ำใช้การ ๒,๒๒๑ ล้าน ลบ.ม. (๔๗%)
- ๖.๓ แหล่งน้ำธรรมชาติขนาดใหญ่ ๖ แห่ง มีปริมาณน้ำรวม ๒๒๗.๐๐ ล้าน ลบ.ม. (๔๑%)
- ๖.๔ แหล่งน้ำในพื้นที่นอกเขตชลประทาน ๑๐๒,๐๙๙ แห่ง มีปริมาณน้ำรวม ๓,๘๕๔ ล้าน ลบ.ม.
- ๖.๕ อ่างเก็บน้ำขนาดกลางนอกเขตชลประทาน ๖๕ แห่ง ภายใต้การดูแลของกรมทรัพยากรน้ำ ปริมาณน้ำปัจจุบัน ๑๑๓.๙๕ ล้าน ลบ.ม.

๗. สถานการณ์น้ำในประเทศ ณ วันที่ ๑๙ - ๒๒ กันยายน ๒๕๖๓ (กรมชลประทาน)

สถานี	แม่น้ำ	อำเภอ	จังหวัด	ระดับ ตลิ่ง (ม.รทก.)	ระดับน้ำ (ม.รทก.)				แนวโน้ม	เปรียบเทียบ ระดับตลิ่ง
					เสาร์	อาทิตย์	จันทร์	อังคาร		
					๑๙ ก.ย.	๒๐ ก.ย.	๒๑ ก.ย.	๒๒ ก.ย.		
P.๑	ปิง	เมือง	เชียงใหม่	๓.๗๐	๑.๓๕	๑.๔๑	๑.๗๐	๑.๖๘	ลดลง	-๒.๐๒
W.๑C	วัง	เมือง	ลำปาง	๕.๒๐	-๐.๔๘	-๐.๒๙	-๐.๑๓	-๐.๑๕	ลดลง	-๕.๓๕
Y.๑๖	ยม	บางระกำ	พิษณุโลก	๗.๓๐	๔.๕๘	๔.๖๙	๔.๘๑	๔.๘๘	เพิ่มขึ้น	-๒.๔๒
N.๗A	น่าน	เมือง	พิจิตร	๙.๘๗	๒.๗๘	๒.๗๑	๒.๒๙	๒.๓๑	เพิ่มขึ้น	-๗.๕๖
C.๒	เจ้าพระยา	เมือง	นครสวรรค์	๒๖.๒๐	๑๗.๗๙	๑๘.๑๖	๑๘.๔๗	๑๙.๐๗	เพิ่มขึ้น	-๗.๑๓
C.๑๓	เจ้าพระยา	สรรพยา	ชัยนาท	๑๖.๓๔	๕.๒๕	๕.๒๕	๕.๒๕	๕.๕๐	เพิ่มขึ้น	-๑๐.๘๔
M.๖A	มูล	สตึก	บุรีรัมย์	๖.๐๐	๐.๒๓	๐.๒๖	๐.๔๔	๐.๔๐	ลดลง	-๕.๖
M.๗	มูล	เมือง	อุบลราชธานี	๗.๐๐	๔.๐๙	๔.๖๗	๔.๗๘	๔.๖๘	ลดลง	-๒.๓๒
M.๑๙๑	ลำตะคอง	เมือง	นครราชสีมา	๓.๐๐	๑.๗๕	๑.๘๓	๒.๑๓	๒.๓๐	เพิ่มขึ้น	-๐.๗
M.๖๙	ลำเซบก	โครงการพิเศษ	อุบลราชธานี	๗.๓๐	๖.๓๒	๖.๕๗	๖.๒๖	๕.๘๘	ลดลง	-๑.๔๒
X.๖๔	คลองท่าแซะ	ท่าแซะ	ชุมพร	๑๗.๑๓	๙.๒๓	๑๒.๓๘	๑๓.๒๘	๑๐.๖๘	ลดลง	-๖.๔๕
X.๑๔๙	คลองกลาย	นบพิตำ	นครศรีธรรมราช	๓๓.๙๖	๒๘.๔๕	๒๘.๔๒	๒๘.๓๙	๒๘.๓๘	ลดลง	-๕.๕๘
X.๒๗๔	แม่น้ำโก-ลก	แว้ง	นราธิวาส	๒๔.๑๘	๑๘.๘๔	๑๙.๓๐	๑๙.๑๖	๑๘.๙๐	ลดลง	-๕.๒๘
X.๓๗A	แม่น้ำตาปี	พระแสง	สุราษฎร์ธานี	๑๑.๗๐	๘.๘๖	๘.๙๙	๙.๐๘	๙.๐๒	ลดลง	-๒.๖๘

*** ยังไม่ได้รับรายงาน

๘. สถานการณ์น้ำในพื้นที่ลุ่มน้ำโขง ณ วันที่ ๒๒ กันยายน ๒๕๖๓ (คณะกรรมการแม่น้ำโขง)

สถานี	ระดับ อ้างอิง (ม.รทก.)	ระดับ ตลิ่ง (ม.)	ระดับน้ำ (ม.)					เปรียบเทียบ ระดับตลิ่ง (ม.)	ผลต่างของระดับน้ำ (ม.)		แนว โน้ม
			๑๘ ก.ย.	๑๙ ก.ย.	๒๐ ก.ย.	๒๑ ก.ย.	๒๒ ก.ย.		๓ วัน ย้อนหลัง	๕ วัน ย้อนหลัง	
อ.เชียงแสน จ.เชียงราย	๓๕๗.๑๑๐	๑๒.๘๐	๓.๓๐	๓.๔๔	๓.๔๓	๓.๒๙	๓.๓๑	-๙.๔๙	-๐.๑๒	๐.๐๑	เพิ่มขึ้น
อ.เชียงคาน จ.เลย	๑๙๔.๑๑๘	๑๖.๐๐	๗.๗๐	๗.๗๖	๗.๙๔	๘.๕๐	๘.๙๐	-๗.๑	๐.๙๖	๑.๒๐	เพิ่มขึ้น
อ.เมือง จ.หนองคาย	๑๕๓.๖๔๘	๑๒.๒๐	๕.๐๑	๔.๙๔	๕.๐๘	๕.๔๗	๖.๐๘	-๖.๑๒	๑.๐๐	๑.๐๗	เพิ่มขึ้น
อ.เมือง จ.นครพนม	๑๓๒.๖๘๐	๑๒.๐๐	๕.๐๖	๕.๐๓	๕.๐๘	๕.๓๘	๕.๗๗	-๖.๒๓	๐.๖๙	๐.๗๑	เพิ่มขึ้น
อ.เมือง จ.มุกดาหาร	๑๒๔.๒๑๙	๑๒.๕๐	๔.๘๖	๔.๙๕	๕.๐๒	๕.๒๐	๕.๕๒	-๖.๙๘	๐.๕๐	๐.๖๖	เพิ่มขึ้น
อ.โขงเจียม จ.อุบลราชธานี	๘๙.๐๓๐	๑๔.๕๐	๕.๖๑	๖.๙๘	๗.๔๘	๗.๕๙	๗.๓๗	-๗.๑๓	-๐.๑๑	๑.๗๖	ลดลง

*** ไม่มีสถานการณ์

๙. สถานการณ์เตือนภัย Early Warning ณ วันที่ ๒๒ กันยายน ๒๕๖๓ (กรมทรัพยากรน้ำ)

[เวลา ๑๕.๐๐ น.(เมื่อวาน) - ๐๘.๐๐ น. (วันนี้)]

การแจ้งเตือน	สถานี	การแจ้งเตือน
เตือนสีแดง (อพยพ)	-	-
เตือนสีเหลือง (เตือนภัย)	บ้านหินสอ ต.ปลาบ่า อ.ภูเรือ จ.เลย	ปริมาณฝนสะสม ๑๒ ชั่วโมง ๙๗.๕ มิลลิเมตร
เตือนสีเขียว (เฝ้าระวัง)	บ้านใหม่สามัคคี ต.ห้วยแย้ อ.หนองบัวระเหว จ.ชัยภูมิ	ระดับน้ำ ๙.๐๒ เมตร ระดับวิกฤต ๑๑.๐๐ เมตร

***สำนักงานทรัพยากรน้ำภาคที่เกี่ยวข้องได้ดำเนินการแจ้งอาสาสมัครและเครือข่าย รวมถึงหน่วยงานที่เกี่ยวข้องในพื้นที่เสี่ยงภัยแล้ว

๑๐. พื้นที่ติดตามและเฝ้าระวังสถานการณ์ธรณีพิบัติภัย ณ วันที่ ๒๑ กันยายน ๒๕๖๓ (กรมทรัพยากรธรณี)

เนื่องจากในพื้นที่เสี่ยงดินถล่มมีฝนตกต่อเนื่องในพื้นที่ภาคเหนือ ภาคตะวันออก และภาคใต้ จึงได้ทำการเฝ้าระวังและติดตามสถานการณ์พิบัติภัยดินถล่มและน้ำป่าไหลหลากเป็นพิเศษ และกำกับการแจ้งอาสาสมัครเครือข่ายในพื้นที่เสี่ยงภัยต่อไป

๑๑. เหตุการณ์วิกฤตน้ำปัจจุบัน ณ วันที่ ๒๒ กันยายน ๒๕๖๓ [เวลา ๑๕.๐๐ น.(เมื่อวาน) - ๐๘.๐๐ น. (วันนี้)]

ไม่มีสถานการณ์

๑๒. สถานการณ์ภาวะน้ำท่วม และสถานการณ์ฝนแล้ง/ฝนทิ้งช่วง ณ วันที่ ๒๒ กันยายน ๒๕๖๓ (ปก.)

จากอิทธิพลของพายุ “โนอึล” ประกอบกับมรสุมตะวันตกเฉียงใต้ที่ปกคลุมทะเลอันดามัน ประเทศไทย ส่งผลทำให้เกิดสถานการณ์น้ำท่วมฉับพลัน น้ำไหลหลาก วาดภัย และดินสไลด์ ตั้งแต่วันที่ ๑๘ ก.ย. ๖๓ - ปัจจุบัน จำนวน ๒๙ จังหวัด (ลำปาง แพร่ลำพูน ตาก เพชรบูรณ์พิจิตร เลย อุตรธานีขอนแก่น ชัยภูมิ มุกดาหาร อุบลราชธานี ร้อยเอ็ด มหาสารคาม สุรินทร์ บุรีรัมย์ ศรีสะเกษ นครราชสีมา ลพบุรี ปราชินบุรี จันทบุรี ตราด ชุมพร ระนอง พังงา ภูเก็ต กระบี่ ตรัง สตูล) ๑๒๑ อำเภอ ๒๓๖ ตำบล ๔๓๙ หมู่บ้าน ๑ เขตเทศบาล ประชาชนได้รับผลกระทบ ๒,๑๔๑ ครัวเรือน มีผู้เสียชีวิต ๑ ราย (จ.ระนอง ชาย ๑ ราย สาเหตุต้นไม้ล้มทับขณะพักในศาลาวัด) และผู้บาดเจ็บ ๒ ราย (จ.เพชรบูรณ์ สาเหตุต้นไม้ล้มทับ)

๑. สถานการณ์น้ำท่วมฉับพลัน และน้ำไหลหลาก

มีพื้นที่ได้รับผลกระทบ ๒๒ จังหวัด (ลำปาง แพร่ ลำพูน ตาก เพชรบูรณ์พิจิตร เลย ขอนแก่น ชัยภูมิมุกดาหาร อุบลราชธานีสุรินทร์บุรีรัมย์ศรีสะเกษ นครราชสีมา ลพบุรี ปราชินบุรี จันทบุรี ตราด ชุมพร ระนอง พังงา) ๗๕ อำเภอ ๑๒๑ ตำบล ๒๓๓ หมู่บ้าน ๑ เขตเทศบาล ประชาชนได้รับผลกระทบ ๑,๘๕๖ ครัวเรือน ไม่มีผู้บาดเจ็บและเสียชีวิต

- ปัจจุบันยังคงมีสถานการณ์ ๑ จังหวัด (แพร่) ๒ อำเภอ ๕ ตำบล ๒๓ หมู่บ้าน ประชาชนได้รับผลกระทบ

๑๑๐ ครัวเรือน

จังหวัด	วันเกิดเหตุ	จำนวน			รายชื่ออำเภอ	ความเสียหาย		
		อำเภอ	ตำบล	หมู่บ้าน		ครัวเรือน	เสียชีวิต	บาดเจ็บ
ภาคเหนือ รวม ๖ จังหวัด ๑๓ อำเภอ ๒๒ ตำบล ๕๐ หมู่บ้าน บ้านเรือนเสียหาย ๑๘๒ ครัวเรือน								
๑. ลำปาง	๒๐ ก.ย. ๖๓	๓	๔	๑๑	เถิน เมืองปาน เสริมงาน	-	-	-
๒. แพร่	๒๑ ก.ย. ๖๓	๒	๕	๒๓	เมืองฯ สูงเม่น	๑๑๐	-	-
๓. ลำพูน	๒๐ ก.ย. ๖๓	๑	๑	๑	ทุ่งหัวช้าง	-	-	-
๔. ตาก	๑๙ ก.ย. ๖๓	๒	๒	๓	อุ้มผาง พบพระ	๓๕	-	-
๕. เพชรบูรณ์	๑๘ ก.ย. ๖๓	๓	๘	๑๐	บึงสามพัน ศรีเทพ วิเชียรบุรี	๓๗	-	-
๖. พิจิตร	๒๐ ก.ย. ๖๓	๒	๒	๒	ทับคล้อ ดงเจริญ	-	-	-
ภาคตะวันออกเฉียงเหนือ รวม ๙ จังหวัด ๔๘ อำเภอ ๖๖ ตำบล ๑๐๕ หมู่บ้าน บ้านเรือนเสียหาย ๑,๑๘๕ ครัวเรือน								
๗. เลย	๒๐ ก.ย. ๖๓	๑	๑	๒	ภูกระดึง	๒๓	-	-
๘. ขอนแก่น	๑๘ ก.ย. ๖๓	๕	๕	๘	บ้านไผ่ โนนศิลา หนองสองห้อง มัญจาคีรี ภูผาม่าน	๓	-	-
๙. ชัยภูมิ	๑๘ ก.ย. ๖๓	๗	๘	๒๔	คอนสาร เกษตรสมบูรณ์ บ้านเขว้า หนองบัวระเหว เมืองฯ เนินสง่า บำเหน็จณรงค์	๑๕	-	-
๑๐. มุกดาหาร	๑๘ ก.ย. ๖๓	๑	๑	๑	เมืองฯ	๑	-	-
๑๑. อุบลราชธานี	๑๘ ก.ย. ๖๓	๖	๙	๑๑	เมืองฯ วารินชำราบ สิริธรเดชอุดม โขงเจียม พิบูลมังสาหาร	๓๑	-	-
๑๒. สุรินทร์	๑๘ ก.ย. ๖๓	๔	๕	๕	ปราสาท เมืองฯ สังขะ พนมดงรัก	๘๐	-	-
๑๓. บุรีรัมย์	๑๙ ก.ย. ๖๓	๙	๑๓	๒๒	แคนดง เมืองฯ คูเมือง ประโคนชัย ปะคำ นางรอง บ้านด่าน บ้านกรวด เฉลิมพระเกียรติ	๗๙๐	-	-
๑๔. ศรีสะเกษ	๑๘ ก.ย. ๖๓	๗	๙	๑๐	เมืองฯ โพธิ์ศรีสุวรรณ ไพรบึง กันทรารมย์ ปรารังคูกู่ อุดมพรพิสัย ศรีรัตนะ	-	-	-

๑๕. นครราชสีมา	๑๘ ก.ย. ๖๓	๘	๑๕	๒๒	ปากช่อง เทพารักษ์ เฉลิม พระเกียรติ ชุมพวง ห้วย แกลง ไชคชัย เมืองฯ พิมาย	๒๔๒	-	-
ภาคกลาง รวม ๑ จังหวัด ๕ อำเภอ ๒๐ ตำบล ๔๖ หมู่บ้าน								
๑๖. ลพบุรี	๑๘ ก.ย. ๖๓	๕	๒๐	๔๖	ชัยบาดาล สระโบสถ์ ลำ สนธิ โคกสำโรง โคกเจริญ	-	-	-
ภาคตะวันออก รวม ๓ จังหวัด ๓ อำเภอ ๕ ตำบล ๑๒ หมู่บ้าน บ้านเรือนเสียหาย ๙๑ ครัวเรือน								
๑๗. ปราจีนบุรี	๑๘ ก.ย. ๖๓	๑	๒	๓	ประจันตคาม	๖๐	-	-
๑๘. จันทบุรี	๑๘ ก.ย. ๖๓	๑	๒	๗	ขลุง	๑๗	-	-
๑๙. ตราด	๑๘ ก.ย. ๖๓	๑	๑	๒	เกาะช้าง	๑๔	-	-
ภาคใต้ รวม ๓ จังหวัด ๖ อำเภอ ๘ ตำบล ๒๐ หมู่บ้าน บ้านเรือนเสียหาย ๓๙๘ หลัง								
๒๐. ชุมพร	๑๘ ก.ย. ๖๓	๑	๑	๘	เมืองฯ	๓๙๐	-	-
๒๑. ระนอง	๑๘ ก.ย. ๖๓	๒	๔	๘	เมืองฯ กระบุรี	-	-	-
๒๒. พังงา	๑๘ ก.ย. ๖๓	๓	๓	๔	เมืองฯ ตะกั่วป่า ท้ายเหมือง	๘	-	-

๒. ดินสไลด์ มีพื้นที่ได้รับผลกระทบ ๒ จังหวัด ๓ อำเภอ ๓ ตำบล ๓ หมู่บ้าน มีผู้เสียชีวิต ๑ ราย (ชาย ๑ ราย สาเหตุต้นไม้มันทับขณะพักในศาลาวัด) ไม่มีผู้ได้รับบาดเจ็บ ดังนี้

จังหวัด	วันเกิดเหตุ	จำนวน			รายชื่ออำเภอ	ความเสียหาย		
		อำเภอ	ตำบล	หมู่บ้าน		ครัวเรือน	เสียชีวิต	บาดเจ็บ
ภาคใต้ รวม ๑ จังหวัด ๑ อำเภอ ๑ ตำบล ๑ หมู่บ้าน								
๑. ระนอง	๑๘ ก.ย. ๖๓	๑	๑	๑	กระบุรี เมืองฯ	-	-	-
	๒๐ ก.ย. ๖๓	๑	๑	๑		-	๑	-

๑๓. การคาดหมายลักษณะอากาศ ๗ วันข้างหน้า (ระหว่างวันที่ ๒๑ - ๒๗ กันยายน ๒๕๖๓)

ในช่วงวันที่ ๒๑ - ๒๒ กันยายน ๒๕๖๓ ร่องมรสุมพาดผ่านภาคเหนือ และภาคตะวันออกเฉียงเหนือตอนบน เข้าสู่หย่อมความกดอากาศต่ำบริเวณทะเลจีนใต้ ในขณะที่มรสุมตะวันตกเฉียงใต้ที่พัดปกคลุมทะเลอันดามัน ประเทศไทย และอ่าวไทยมีกำลังอ่อนลง ทำให้ประเทศไทยมีฝนลดลง สำหรับคลื่นลมบริเวณทะเลอันดามัน และอ่าวไทยมีกำลังอ่อนลง

ส่วนในช่วงวันที่ ๒๓ - ๒๗ กันยายน ๒๕๖๓ ร่องมรสุมพาดผ่านภาคเหนือ และภาคตะวันออกเฉียงเหนือ เข้าสู่หย่อมความกดอากาศต่ำบริเวณทะเลจีนใต้ สำหรับมรสุมตะวันตกเฉียงใต้ยังคงพัดปกคลุมทะเลอันดามัน และประเทศไทยจะมีกำลังค่อนข้างแรง ในขณะที่มีลมตะวันออกเฉียงใต้พัดปกคลุมอ่าวไทย ภาคตะวันออก และภาคตะวันออกเฉียงเหนือ ทำให้ประเทศไทยมีฝนเพิ่มขึ้น และมีฝนหนักบางแห่ง สำหรับคลื่นลมบริเวณทะเลอันดามัน และอ่าวไทยจะมีกำลังแรงขึ้น โดยทะเลอันดามันมีคลื่นสูงประมาณ ๒ เมตร บริเวณที่มีฝนฟ้าคะนองคลื่นสูงมากกว่า ๒ เมตร ส่วนบริเวณอ่าวไทยคลื่นสูง ๑-๒ เมตร บริเวณที่มีฝนฟ้าคะนองคลื่นสูงประมาณ ๒ เมตร

๑๔. ความช่วยเหลืออุทกภัยสะสมของกรมทรัพยากรน้ำ

ความช่วยเหลือในพื้นที่ประสบปัญหาอุทกภัย ตั้งแต่วันที่ ๑ สิงหาคม - ๑๗ กันยายน ๒๕๖๓

หน่วยงาน	จังหวัด	ปริมาณการ สูบน้ำ (ลบ.ม.)	ปริมาณการ แจกจ่ายน้ำ สะอาด (ลิตร)	น้ำดื่มบรรจุ ขวด (ขวด)	ประโยชน์ที่ได้รับ		
					อุปโภค-บริโภค		พื้นที่เกษตร
					ครัวเรือน	ประชากร	(ไร่)
ภาค ๑	เชียงราย	๔๘๐	-	๑,๒๐๐	-	-	๓๓,๑๕๐
	ลำปาง	๑,๔๔๐	๔๘,๐๐๐	๕,๔๐๐	๑,๗๘๕	๒,๔๙๑	๕,๐๐๐
ภาค ๓	เลย	-	๑๒,๐๐๐	๔,๗๖๘	๙๘๒	๓,๗๙๑	๕๐๐
	อุดรธานี	๑๒๔,๕๐๐	-	๑,๐๐๐	๑,๔๔๕	๓๐,๑๓๒	-
	บึงกาฬ	๒๔,๐๐๐	-	-	-	-	-
ภาค ๕	ศรีสะเกษ	-	-	๓๖๐	-	-	-
ภาค ๗	ราชบุรี	๓๗๑,๕๒๐	-	-	๑,๕๙๗	๔,๓๘๐	๒,๘๑๐
ภาค ๘	นครศรีธรรมราช	๒๓๓,๒๘๐	-	-	-	-	-
ภาค ๙	พิษณุโลก	๕,๗๖๐	-	-	-	๗๐๐	-
	น่าน	๒๖,๔๐๐	-	๒,๔๐๐	๖๒๐	๑,๘๖๐	๒,๕๐๐
	สุโขทัย	-	-	๓,๖๐๐	-	-	-
ภาค ๑๐	ชุมพร	๘๐๐	-	-	๓๕	๑๒๐	-
	ภูเก็ต	๘,๐๐๐	-	-	๙๘๐	๔,๒๒๕	-
	สุราษฎร์ธานี	๓,๒๐๐	-	-	๑,๒๐๐	๕,๐๕๐	-
ภาค ๑๑	อุบลราชธานี	-	๙๖,๐๐๐	๓๖๐	-	-	-
	๑๕ จังหวัด	๗๙๙,๓๘๐	๑๕๖,๐๐๐	๑๙,๐๘๘	๘,๖๔๔	๕๒,๗๔๙	๔๓,๙๖๐

๑๕. ความช่วยเหลือสะสมของกรมทรัพยากรน้ำบาดาล ยอดสะสมวันที่ ๔ สิงหาคม - ๑๘ กันยายน ๒๕๖๓


รายงานการให้ความช่วยเหลือสถานการณ์ อุทกภัย


ศูนย์ช่วยเหลือประชาชนในสถานการณ์อุทกภัย


สรุปรายงาน : ณ วันที่ 18 กันยายน 2563

แจกจ่ายน้ำอุปโภคบริโภค ปัจจุบัน 4,000 ลิตร
สะสม 73,900 ลิตร

น้ำอุปโภค		น้ำบริโภค	
	ปัจจุบัน 0 ลิตร		ปัจจุบัน 4,000 ลิตร
	สะสม 26,300 ลิตร		สะสม 47,600 ลิตร

ประชาชน ได้รับประโยชน์ ปัจจุบัน 415 คน
สะสม 6,926 คน

ครัวเรือน ได้รับประโยชน์ ปัจจุบัน 90 ครัวเรือน
สะสม 2,888 ครัวเรือน

สถานที่ให้การช่วยเหลือปัจจุบัน 

วันที่	สทบ.เขต	สถานที่	การให้ความช่วยเหลือ	ประชาชนได้รับประโยชน์
9 ก.ย. 63	1 (ลำปาง)	บ้านพนาสวรรค์ และ บ้านอาต๋ม.13 ต.แม่ยาว อ.เมือง จ.เชียงราย	แจกจ่ายน้ำดื่ม จำนวน 4,000 ลิตร	จำนวน 415 คน 90 ครัวเรือน



จัดทำโดย กลุ่มภูมิสารสนเทศ ศูนย์เทคโนโลยีสารสนเทศทรัพยากรน้ำบาดาล

กระทรวงทรัพยากรธรรมชาติและสิ่งแวดล้อม

วันที่ ๒๑ กันยายน ๒๕๖๓

๑. กรม ทรัพยากรน้ำ สำนักงาน ทรัพยากรน้ำภาค ๑๑
๒. กิจกรรมที่ดำเนินการ นำเครื่องสูบน้ำ ขนาด ๑๒ นิ้ว จำนวน ๑ เครื่อง เข้าดำเนินการสูบน้ำไปเติมให้กับแหล่งผลิตน้ำประปาหมู่บ้าน เพื่อแก้ไขปัญหาการขาดแคลนน้ำอุปโภค - บริโภค และเป็นการเตรียมการแก้ไขปัญหาภัยแล้งของประชาชนในพื้นที่ บ้านน้ำอ้อย หมู่ ๑,๒ ตำบลยางโยภาพ อำเภอม่วงสามสิบ จังหวัดอุบลราชธานี
๓. ประโยชน์ที่ได้รับ _____ - _____ ไروة _____ ๒๘,๕๐๐ ลบ.ม.
_____ ๒๐๐ คราวเรือน _____ ๗๓๐ คน



จึงเรียนมาเพื่อโปรดทราบ

นายสมฤทธิ์ วิไลพรรัตน์
รองอธิบดีกรมทรัพยากรน้ำ
ประธานคณะทำงานศูนย์ปฏิบัติการ
ทรัพยากรธรรมชาติและสิ่งแวดล้อม
(ด้านทรัพยากรน้ำ)