



รายงานสถานการณ์น้ำรายวัน

เสนอโดย

ศูนย์เมขลา

ศูนย์ป้องกันวิกฤติน้ำ

กรมทรัพยากรน้ำ

ประจำวันที่ ๒๒ กันยายน ๒๕๖๓

โทร. ๐๒-๒๗๑๖๐๐๐ ต่อ ๖๔๔๕

Line ID : mekhalawoc

สารบัญ

- ๑) รายงานสถานการณ์พื้นที่เสี่ยงอุทกภัยน้ำหลากในเขตพื้นที่ลาด
เชิงเขา
- ๒) ปริมาณฝนสะสมปี พ.ศ. ๒๕๖๑ และ ๒๕๖๒ เทียบค่าเฉลี่ย ๓๐ ปี
- ๓) สถานการณ์น้ำในอ่างเก็บน้ำขนาดใหญ่ และขนาดกลาง
- ๔) รายงานสถานการณ์น้ำรายลุ่มน้ำ
- ๕) รายงานระดับน้ำจากกล้อง CCTV



รายงานสถานการณ์พื้นที่
เสี่ยงอุทกภัยน้ำหลากในเขต
พื้นที่ลาดเชิงเขา

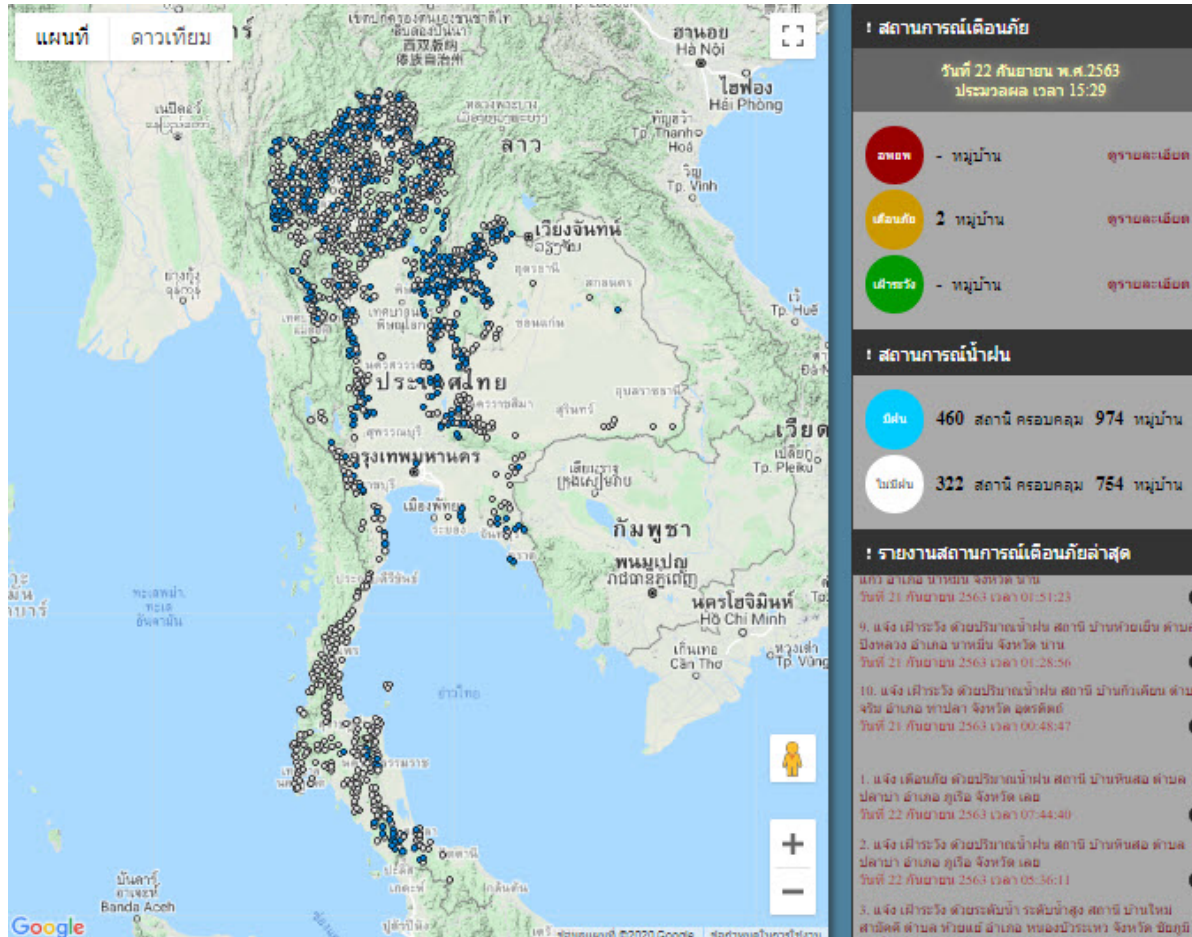


รายงานสถานการณ์พื้นที่เสี่ยงอุทกภัยน้ำหลากในเขตพื้นที่ลัดเชิงเขา

วันที่ 22 กันยายน 2563 เวลา 15:00 น.

1) Early Warning System (22 ก.ย. 2563 เวลา 15.00 น)

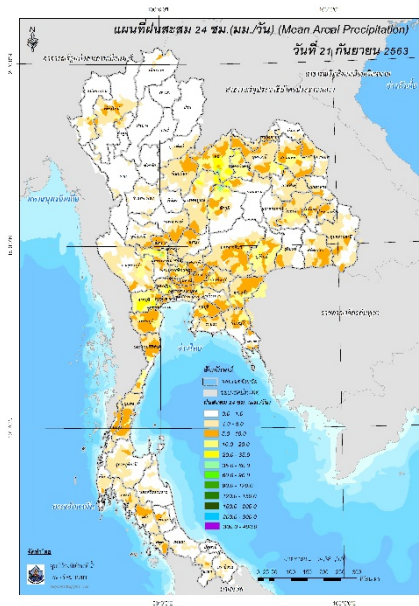
สถานี Early Warning System ที่มีฝนตกทั้งหมด 460 สถานี ครอบคลุม 974 หมู่บ้าน มีการแจ้งเตือนเือนภัย 2 หมู่บ้าน



ที่มา : สำนักวิจัย พัฒนาและอุทกวิทยา

2) ปริมาณฝน

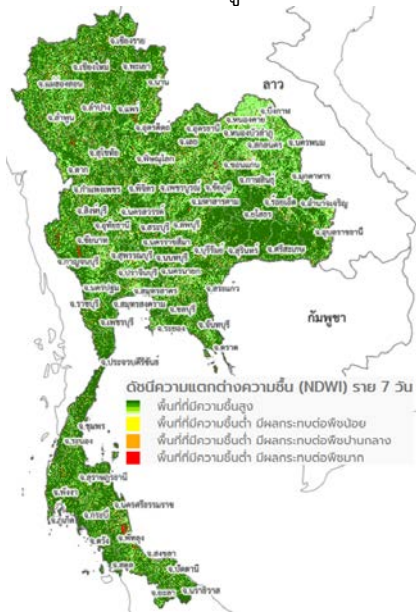
ผลการเปรียบเทียบปริมาณฝนสะสม 24 ชั่วโมง ของวันที่ 21 – 22 กันยายน 2563 (เวลา 15:00 น.) จากระบบของ Mekong River Commission Flash Flood Guidance System (MRCFFGS) แสดงให้เห็นว่ามีปริมาณฝนตกบริเวณภาคเหนือบางส่วน ภาคตะวันออกเฉียงเหนือ ภาคกลาง ภาคตะวันออก ภาคตะวันตก และภาคใต้ มีปริมาณฝนสะสมประมาณ 10 - 20 มม./วัน ส่วนบริเวณจังหวัดเพชรบูรณ์ ขอนแก่น อุดรธานี นครปฐม ราชบุรี มีปริมาณฝนสะสมประมาณ 20 - 35 มม./วัน และบริเวณจังหวัดเลย ชัยภูมิ และสุพรรณบุรี มีปริมาณฝนสะสมประมาณ 35 - 60 มม./วัน



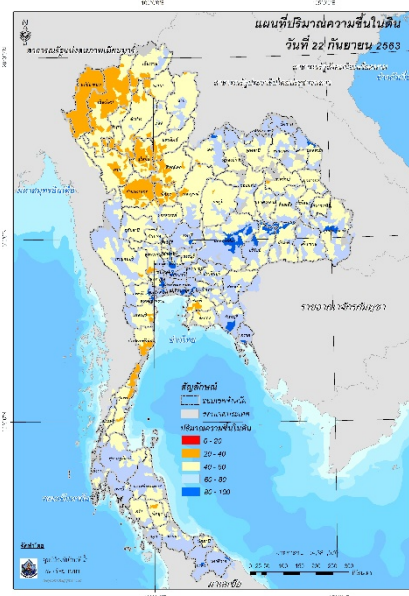
ปริมาณฝนสะสม 24 ชั่วโมง (MRCFFGS)

3) ปริมาณความชื้นในดิน

ปริมาณความชื้นในดินจากแผนที่ดาวเทียมของ Gistda (ดัชนีความแตกต่าง (NDWI) ราย 7 วัน) และค่าความชื้นในดินที่ได้จากระบบ MRCFFGS พบว่าพื้นที่บริเวณจังหวัดเลย นครพนม อุบลราชธานี สุรินทร์ บุรีรัมย์ นครราชสีมา ลพบุรี อ่างทอง ปทุมธานี นครปฐม ราชบุรี สมุทรสงคราม สมุทรสาคร สมุทรปราการ ชลบุรี จันทบุรี ตราด สมุทรปราการ สมุทรสาคร สมุทรสงคราม ราชบุรี ยะลา และนราธิวาส มีค่าความชื้นอยู่ในเกณฑ์ประมาณร้อยละ 80 - 100 สภาวะดังกล่าวหมายถึงดินในพื้นที่บริเวณดังกล่าว ยังสามารถรองรับปริมาณน้ำฝนได้อีกประมาณ 20% ก่อนที่จะเข้าสู่สภาพอิ่มตัว

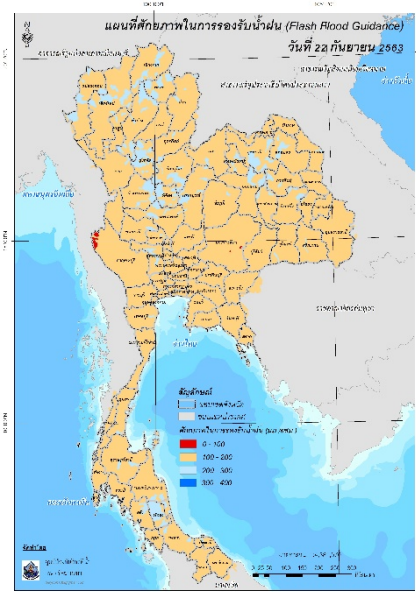


แผนที่ดาวเทียมของ Gistda (16 - 22 ก.ย. 63)



ปริมาณความชื้นในดิน (MRCFFG)

4) ศักยภาพในการรองรับน้ำฝน FFG (Flash Flood Guidance)



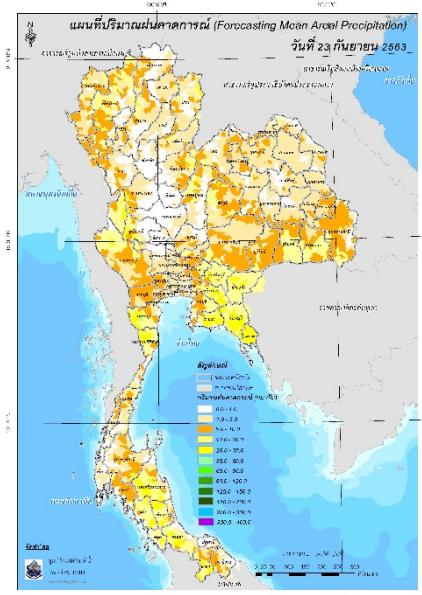
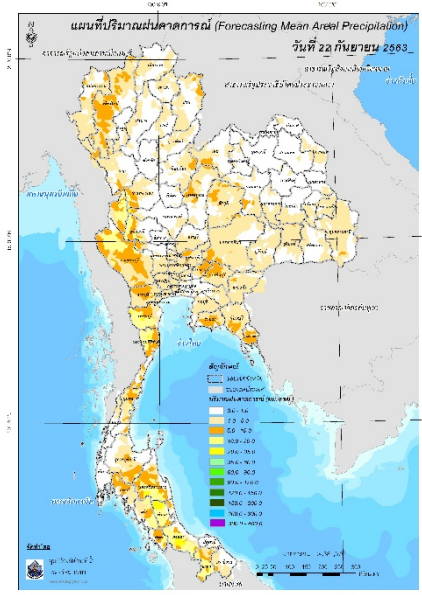
โดยศักยภาพในการรองรับน้ำฝนของพื้นที่จังหวัดกาญจนบุรี นครราชสีมา สามารถรองรับปริมาณฝนได้น้อยกว่า 100 มม./6ชม

FFG หมายถึง ค่าความสามารถในการรองรับปริมาณฝนของพื้นที่นั้นๆ ก่อนที่จะเกิดสภาวะน้ำล้นตลิ่งที่จุดออกของปลายพื้นที่ โดยค่า FFG 06-hr หมายถึง ปริมาณฝนที่จะส่งผลให้เกิดสภาวะน้ำล้นตลิ่งที่ปลายลุ่มน้ำในอีก 6 ชั่วโมงข้างหน้า (มม./6ชม.)

5) ปริมาณฝนคาดการณ์ล่วงหน้า

ปริมาณฝนคาดการณ์ในวันที่ 22 กันยายน 2563 เวลา 21.00 น. บริเวณภาคเหนือ ภาคตะวันออกเฉียงเหนือ ภาคกลาง ภาคตะวันออก และภาคใต้ จะมีปริมาณฝนสะสม 6 ชั่วโมงข้างหน้า 5 – 10 มม. ส่วนบริเวณจังหวัดตาก กำแพงเพชร อุทัยธานี เพชรบุรี ประจวบคีรีขันธ์ และสงขลา จะมีปริมาณฝนสะสม 6 ชั่วโมงข้างหน้า 10 – 20 มม. และบริเวณจังหวัดนครศรีธรรมราช พัทลุง และสงขลา จะมีปริมาณฝนสะสม 6 ชั่วโมงข้างหน้า 20 – 35 มม.

ปริมาณฝนคาดการณ์ในวันที่ 23 กันยายน 2563 เวลา 15.00 น. ทั่วทั้งประเทศไทยมีปริมาณฝนตกเพิ่มขึ้น บริเวณภาคเหนือ ภาคตะวันออกเฉียงเหนือ ภาคกลาง ภาคตะวันออก และภาคใต้ จะมีปริมาณฝนสะสม 24 ชั่วโมงข้างหน้า 5 – 10 มม. ส่วนบริเวณจังหวัดแม่ฮ่องสอน เชียงราย ลำปาง อุตรดิตถ์ อุบลราชธานี ศรีสะเกษ สุรินทร์ ชลบุรี นครนายก สระบุรี ชุมพร จะมีปริมาณฝนสะสม 24 ชั่วโมงข้างหน้า 10 – 20 มม. และบริเวณจังหวัดน่าน ชัยภูมิ ตาก อุทัยธานี กาญจนบุรี ปราจีนบุรี สระแก้ว ฉะเชิงเทรา ระยอง จันทบุรี ตรัง เพชรบุรี ประจวบคีรีขันธ์ นครศรีธรรมราช ตรัง พัทลุง สตูล สงขลา และยะลา จะมีปริมาณฝนสะสม 24 ชั่วโมงข้างหน้า 20 – 35 มม.



ปริมาณฝนคาดการณ์ในวันที่ 22 กันยายน 2563

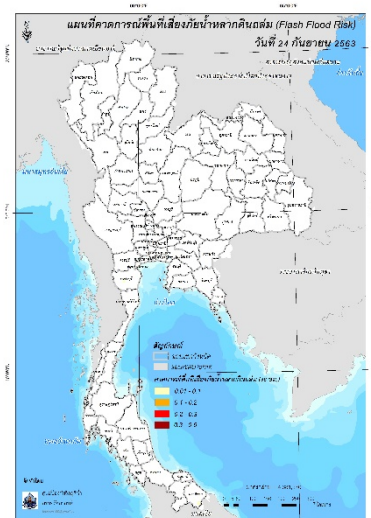
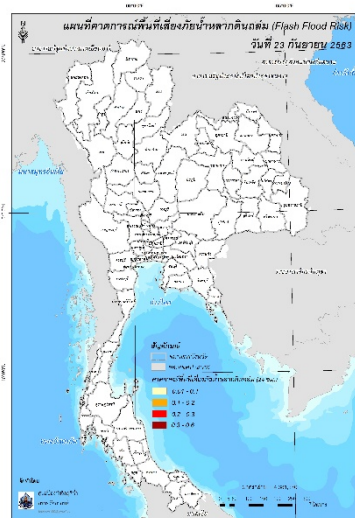
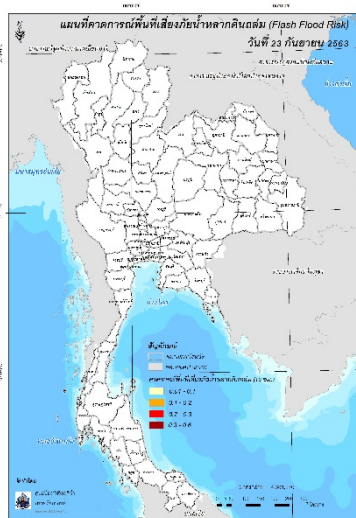
ปริมาณฝนคาดการณ์ในวันที่ 23 กันยายน 2563

6) ความเสี่ยงจากน้ำท่วม

- การคาดการณ์พื้นที่เสี่ยงภัยน้ำหลากดินถล่มจากข้อมูล MRCFFGS วันที่ 22 กันยายน 2563 ในอีก 12 ชม.

24 ชม. และ 36 ชม. ไม่พบพื้นที่เสี่ยง

แผนที่แสดงการคาดการณ์พื้นที่เสี่ยงภัยน้ำหลากดินถล่ม วันที่ 22 กันยายน 2563



วันที่ 23 ก.ย. 2563 (03:00 น.)

วันที่ 23 ก.ย. 2563 (15:00 น.)

วันที่ 24 ก.ย. 2563 (03:00 น.)

คำแนะนำ: ข้อมูลดังกล่าวเป็นการคาดการณ์พื้นที่เสี่ยงภัยน้ำหลาก โดยอาศัยข้อมูลปริมาณฝนจากดาวเทียม ดังนั้นรายงานฉบับนี้ควรใช้งานควบคู่ไปกับการตรวจวัดปริมาณฝนจริงภาคสนาม และข้อมูลจากเรดาร์ เพื่อประกอบการตัดสินใจ

ปริมาณฝนสะสมปี

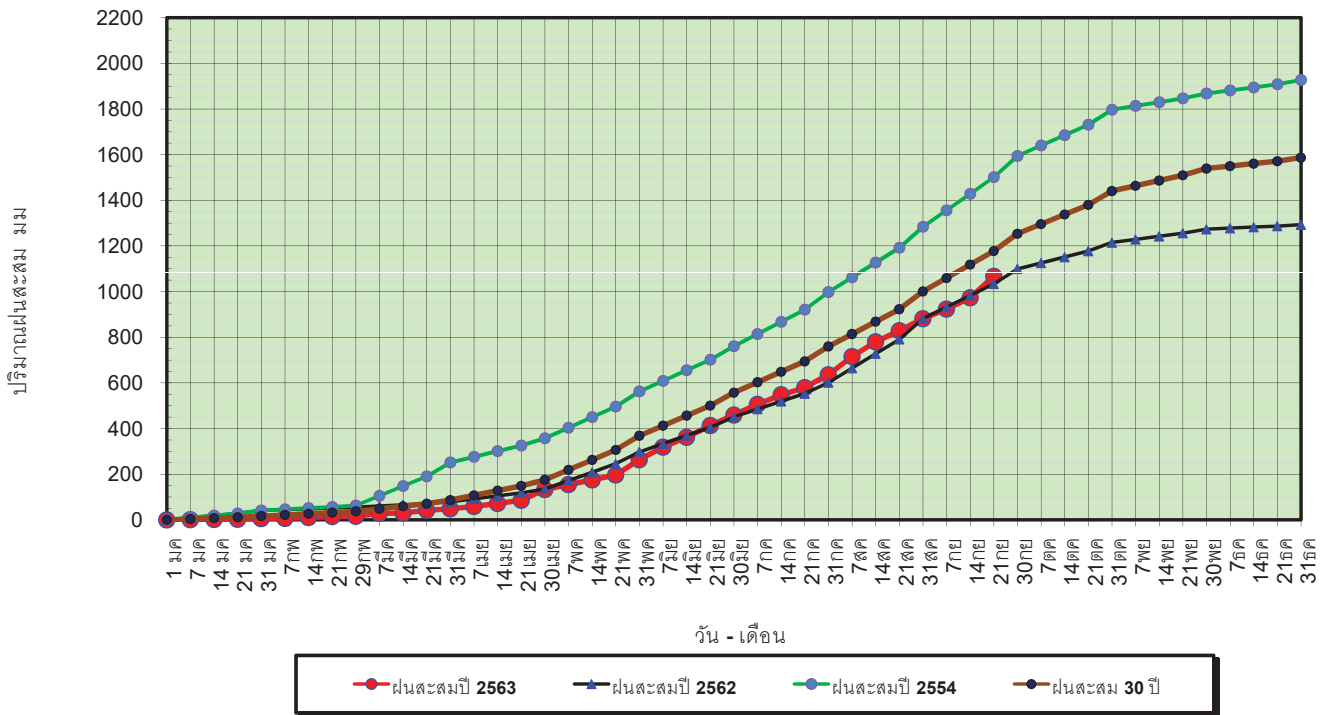
พ.ศ. ๒๕๖๑ และ ๒๕๖๒

เทียบค่าเฉลี่ย ๓๐ ปี



วันที่ 21 กันยายน 2563
 ฝน30ปี = 1,177.90 มม. (สะสมทั้งปี = 1,587.70 มม.)
 ปี62 = 1,033.75 มม. (สะสมทั้งปี = 1,292.63 มม.)
 ปี63 = 1,066.75 มม.
 เปรียบเทียบกับ ปี 62 **มีค่ามากกว่า** 33.00 มม.
 เปรียบเทียบกับฝนเฉลี่ย 30 ปี **มีค่าน้อยกว่า** -111.15 มม.

ปริมาณฝนสะสมปี 2554-2562-2563 เทียบกับค่าเฉลี่ย 30 ปี



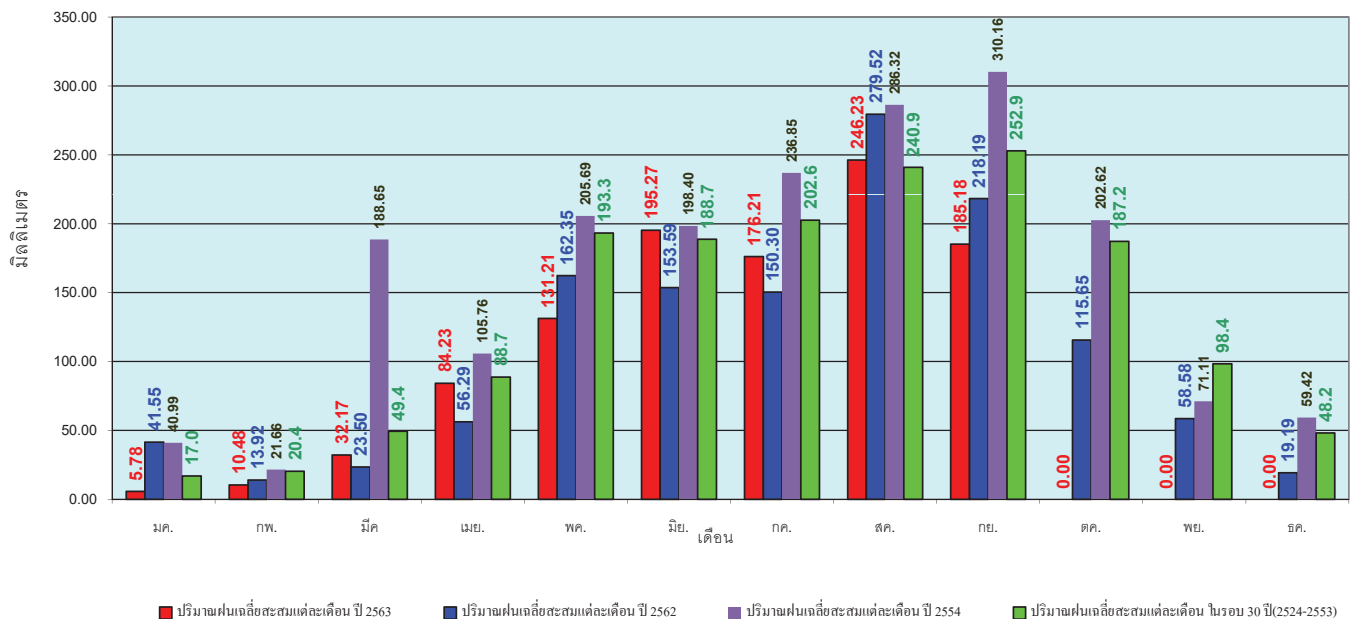
ข้อมูลจากกรมอุตุนิยมวิทยาจำนวน 127
 สถานีข้อมูลปริมาณฝนสะสมถึง วันที่
 21 กันยายน 2563



ศูนย์เมขลา ศูนย์ป้องกันวิกฤตน้ำ กรมทรัพยากรน้ำ

วันที่ 21 กันยายน 2563
 ฝน30ปี = 1,177.90 มม. (สะสมทั้งปี = 1,587.50 มม.)
 ปี62 = 1,033.75 มม. (สะสมทั้งปี = 1,292.63 มม.)
 ปี63 = 1,066.75 มม.
 เปรียบเทียบกับ ปี 62 **มีค่ามากกว่า** 33.00 มม.
 เปรียบเทียบกับฝนเฉลี่ย 30 ปี **มีค่าน้อยกว่า** -111.15 มม.

ปริมาณฝนเฉลี่ยรายเดือนของประเทศ



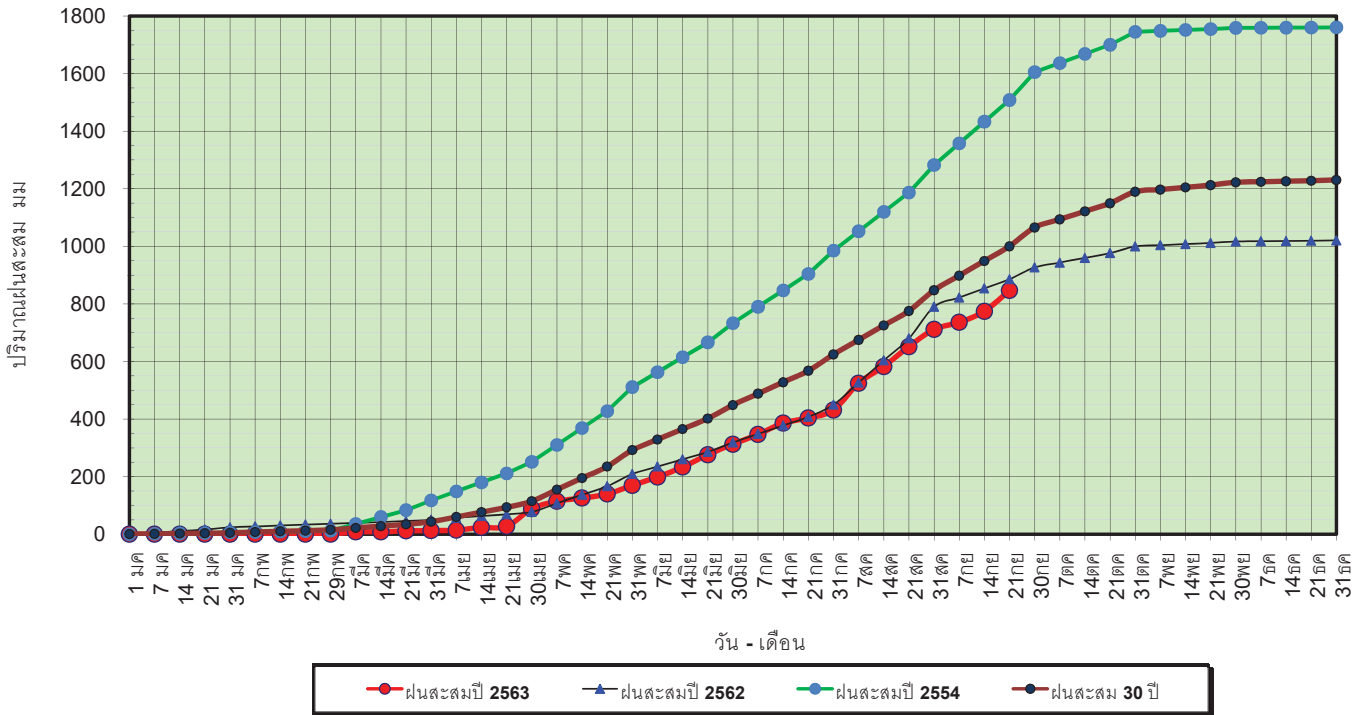
ข้อมูลจากกรมอุตุนิยมวิทยาจำนวน 128
 สถานีข้อมูลปริมาณฝนสะสมถึง วันที่
 21 กันยายน 2563



ศูนย์เมขลา ศูนย์ป้องกันวิกฤตน้ำ กรมทรัพยากรน้ำ

วันที่ 21 กันยายน 2563
 ฝน30ปี = 1,000.21 มม. (สะสมทั้งปี = 1,230.90 มม.)
 ปี62 = 886.00 มม. (สะสมทั้งปี = 1,021.00 มม.)
 ปี63 = 847.08 มม.
 เปรียบเทียบกับ ปี 62 **มีค่าน้อยกว่า** -38.93 มม.
 เปรียบเทียบกับฝนเฉลี่ย 30 ปี **มีค่าน้อยกว่า** -153.13 มม.

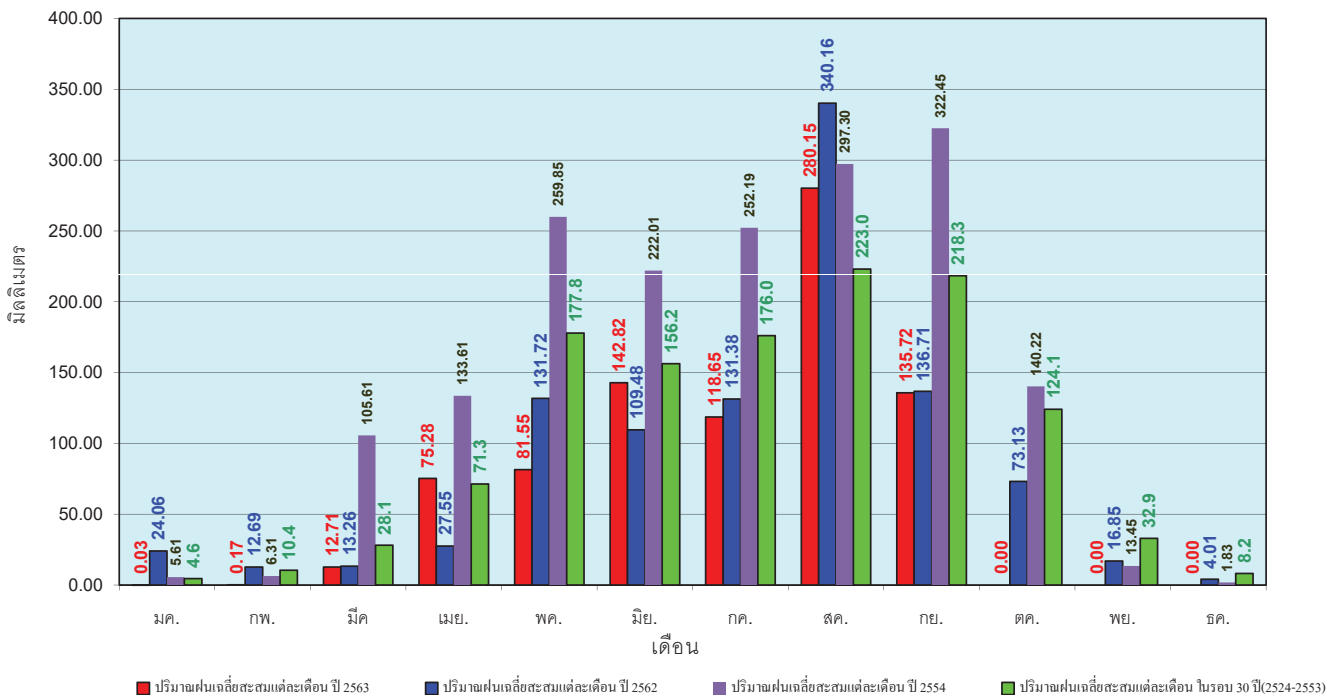
ปริมาณฝนสะสมภาคเหนือ



ข้อมูลจากกรมอุตุนิยมวิทยาจำนวน 33
 สถานีข้อมูลปริมาณฝนสะสมถึง วันที่
 21 กันยายน 2563

วันที่ 21 กันยายน 2563
 ฝน30ปี = 1,000.21 มม. (สะสมทั้งปี = 1,230.90 มม.)
 ปี62 = 886.00 มม. (สะสมทั้งปี = 1,021.00 มม.)
 ปี63 = 847.08 มม.
 เปรียบเทียบกับ ปี 62 **มีค่าน้อยกว่า** -38.93 มม.
 เปรียบเทียบกับฝนเฉลี่ย 30 ปี **มีค่าน้อยกว่า** -153.13 มม.

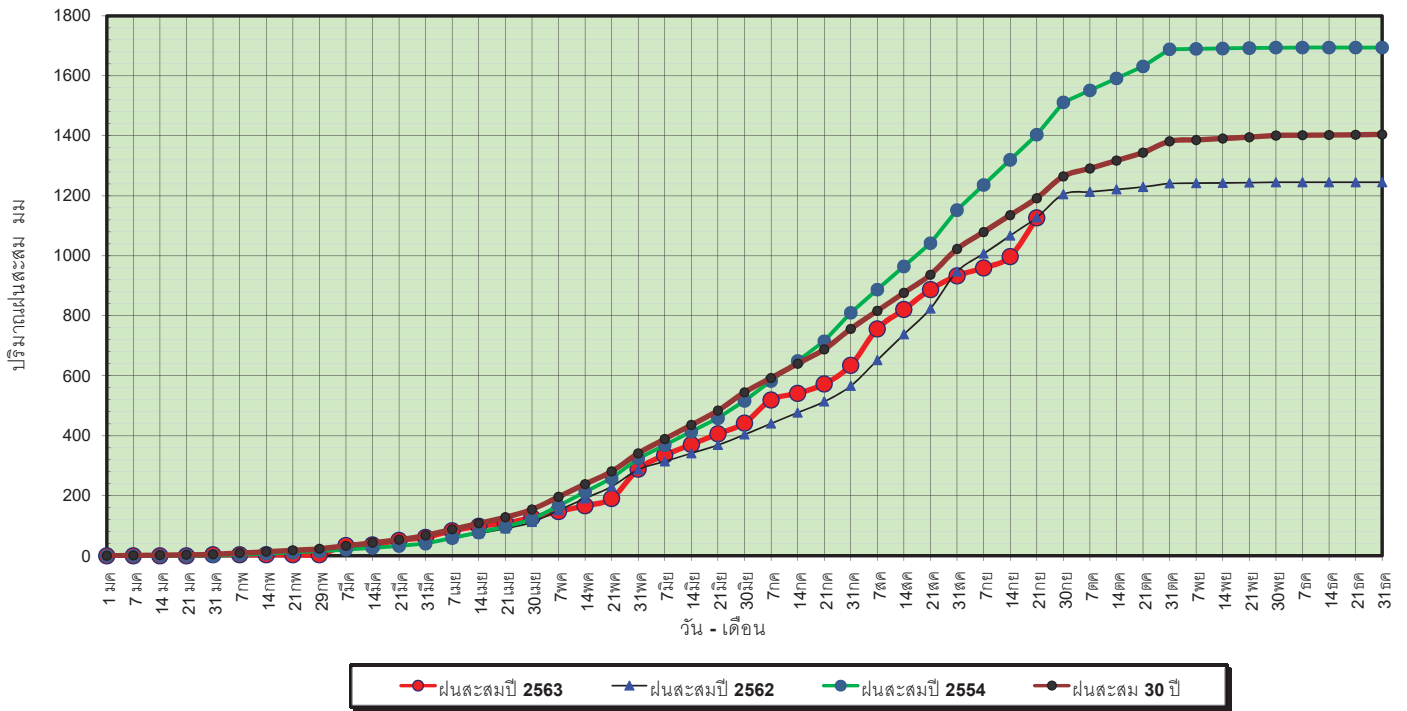
ปริมาณฝนเฉลี่ยสะสมรายเดือน ภาคเหนือ



ข้อมูลจากกรมอุตุนิยมวิทยาจำนวน33
 สถานีข้อมูลปริมาณฝนสะสมถึง วันที่
 21 กันยายน 2563

วันที่ 21 กันยายน 2563
 ฝน30ปี = 1,191.80 มม. (สะสมทั้งปี = 1,404.50 มม.)
 ปี62 = 1,127.56 มม. (สะสมทั้งปี = 1,245.09 มม.)
 ปี63 = 1,126.28 มม.
 เปรียบเทียบกับ ปี 62 **มีค่าน้อยกว่า** -1.28 มม.
 เปรียบเทียบกับฝนเฉลี่ย 30 ปี **มีค่าน้อยกว่า** -65.52 มม.

ปริมาณฝนสะสมภาคตะวันออกเฉียงเหนือ



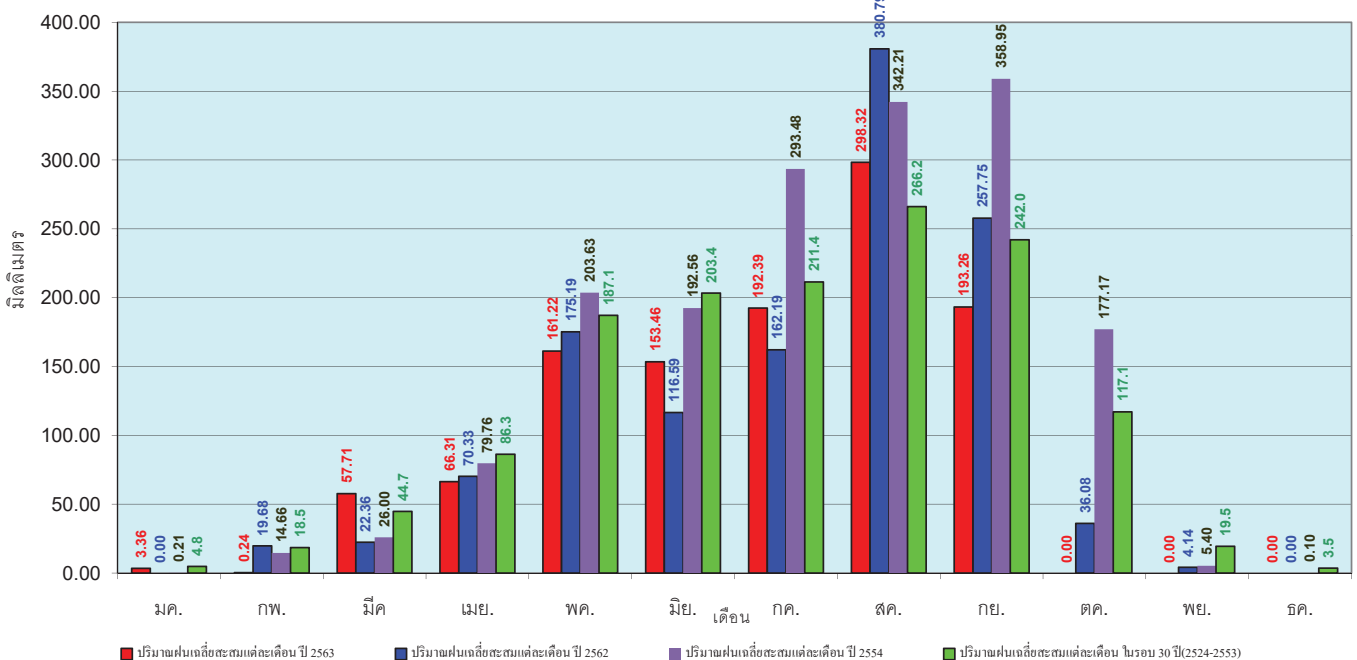
ข้อมูลจากกรมอุตุนิยมวิทยาจำนวน 30
 สถานีข้อมูลปริมาณฝนสะสมถึง วันที่
 21 กันยายน 2563



ศูนย์เมขลา ศูนย์ป้องกันภัยพิบัติฯ กรมทรัพยากรน้ำ

วันที่ 21 กันยายน 2563
 ฝน30ปี = 1,191.80 มม. (สะสมทั้งปี = 1,404.50 มม.)
 ปี62 = 1,127.56 มม. (สะสมทั้งปี = 1,245.09 มม.)
 ปี63 = 1,126.28 มม.
 เปรียบเทียบกับ ปี 62 **มีค่าน้อยกว่า** -1.28 มม.
 เปรียบเทียบกับฝนเฉลี่ย 30 ปี **มีค่าน้อยกว่า** -65.52 มม.

ปริมาณฝนเฉลี่ยสะสมรายเดือน ภาคตะวันออกเฉียงเหนือ



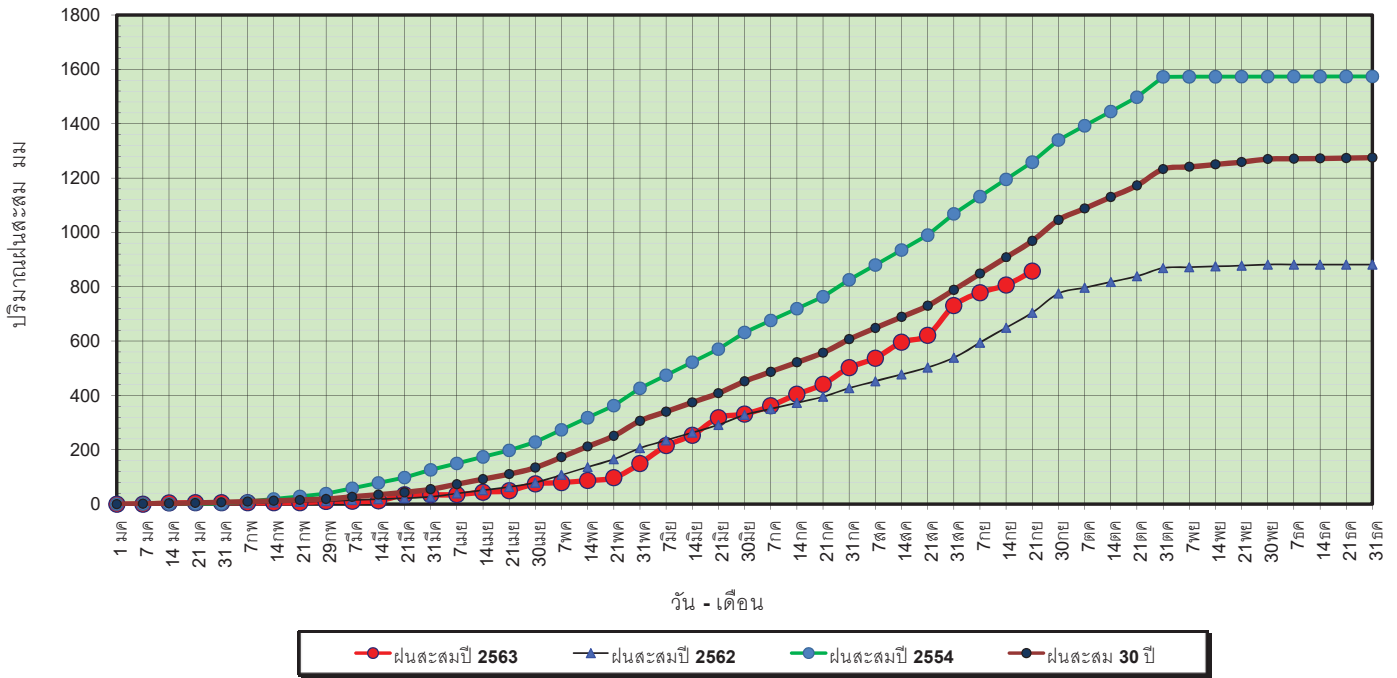
ข้อมูลจากกรมอุตุนิยมวิทยาจำนวน 31
 สถานีข้อมูลปริมาณฝนสะสมถึง วันที่
 21 กันยายน 2563



ศูนย์เมขลา ศูนย์ป้องกันภัยพิบัติฯ กรมทรัพยากรน้ำ

วันที่ 21 กันยายน 2563
 ฝน30ปี = 968.61 มม. (สะสมทั้งปี = 1,275.20 มม.)
 ปี62 = 704.28 มม. (สะสมทั้งปี = 881.56 มม.)
 ปี63 = 857.80 มม.
 เปรียบเทียบกับ ปี 62 **มีค่ามากกว่า** 153.52 มม.
 เปรียบเทียบกับฝนเฉลี่ย 30 ปี **มีค่าน้อยกว่า** -110.81 มม.

ปริมาณฝนสะสมภาคกลาง

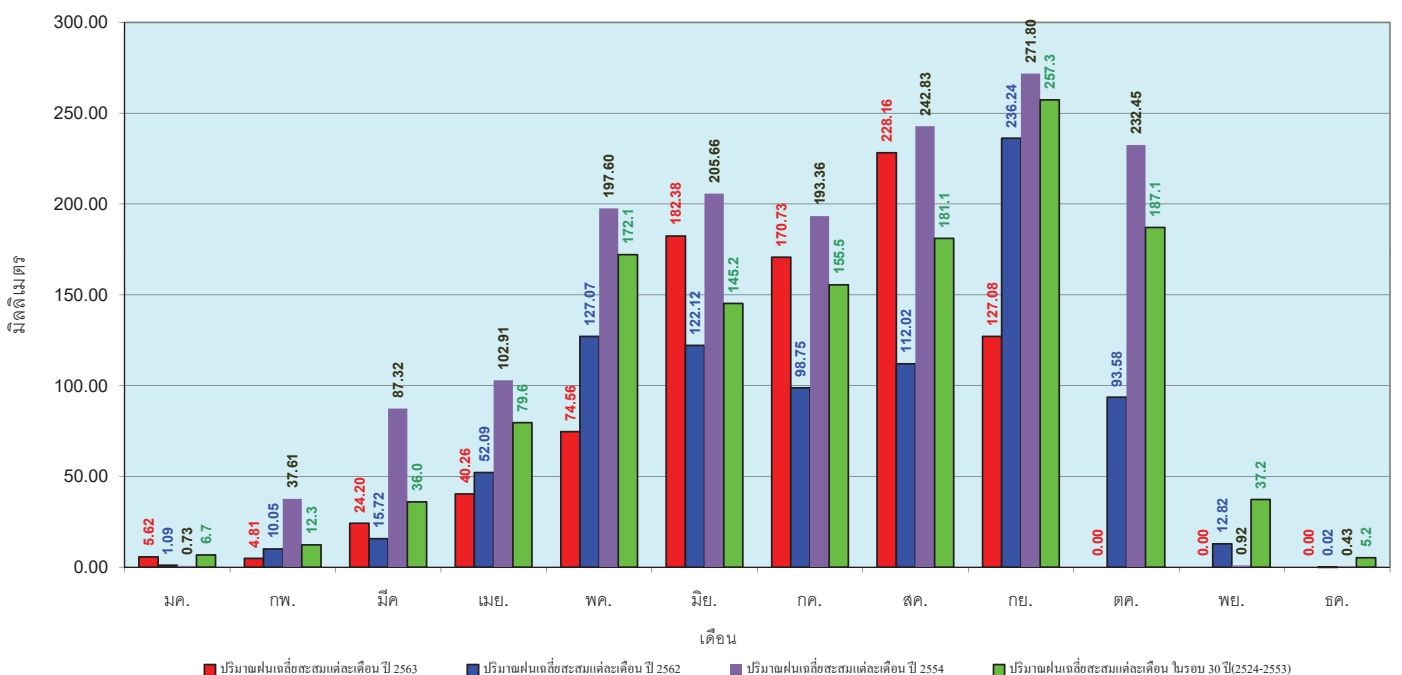


ข้อมูลจากกรมอุตุนิยมวิทยาจำนวน 14
 สถานีข้อมูลปริมาณฝนสะสมถึง วันที่
 21 กันยายน 2563



วันที่ 21 กันยายน 2563
 ฝน30ปี = 968.61 มม. (สะสมทั้งปี = 1,275.20 มม.)
 ปี62 = 704.28 มม. (สะสมทั้งปี = 881.56 มม.)
 ปี63 = 857.80 มม.
 เปรียบเทียบกับ ปี 62 **มีค่ามากกว่า** 153.52 มม.
 เปรียบเทียบกับฝนเฉลี่ย 30 ปี **มีค่าน้อยกว่า** -110.81 มม.

ปริมาณฝนเฉลี่ยสะสมรายเดือน ภาคกลาง

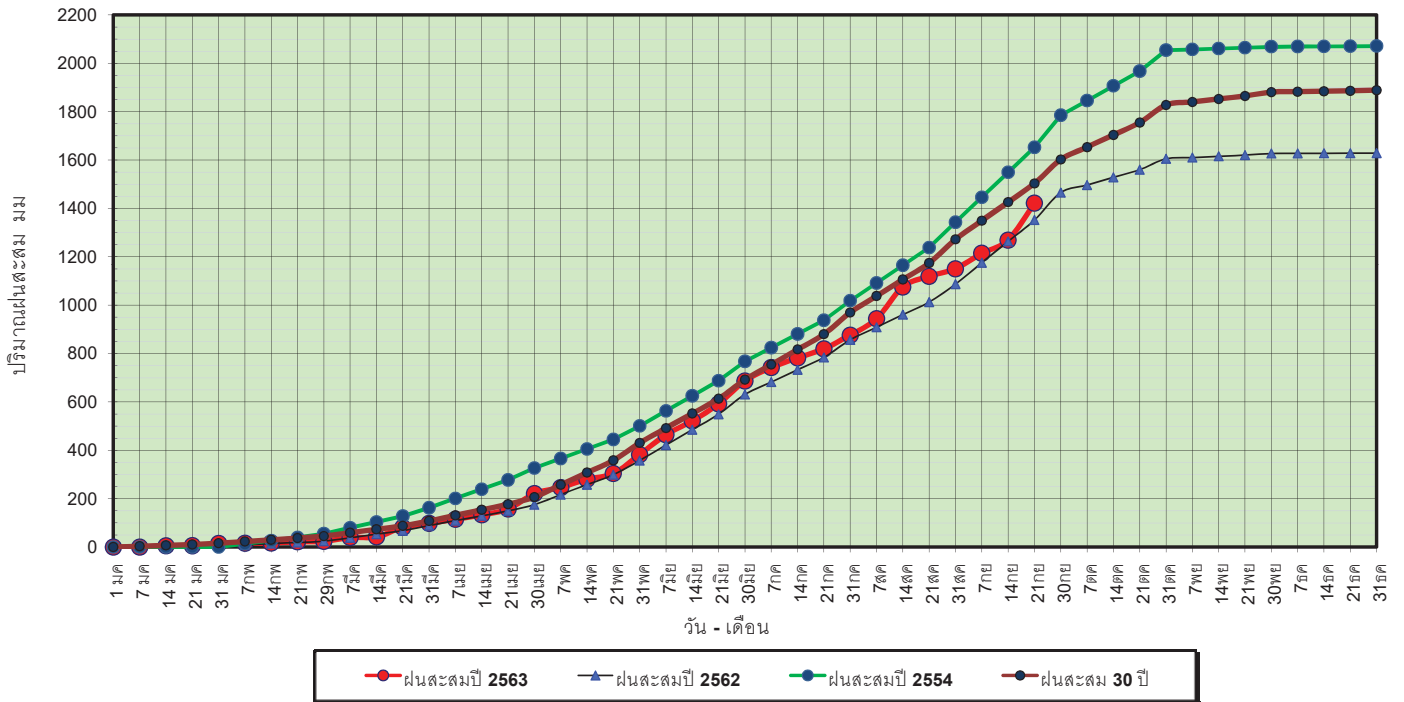


ข้อมูลจากกรมอุตุนิยมวิทยาจำนวน 14
 สถานีข้อมูลปริมาณฝนสะสมถึง วันที่
 21 กันยายน 2563



วันที่ 21 กันยายน 2563
 ฝน30ปี = 1,503.27 มม. (สะสมทั้งปี = 1,888.80 มม.)
 ปี62 = 1,351.87 มม. (สะสมทั้งปี = 1,628.72 มม.)
 ปี63 = 1,421.36 มม.
 เปรียบเทียบกับ ปี 62 **มีค่ามากกว่า** 69.50 มม.
 เปรียบเทียบกับฝนเฉลี่ย 30 ปี **มีค่าน้อยกว่า** -81.91 มม.

ปริมาณฝนสะสมภาคตะวันออกเฉียงเหนือ

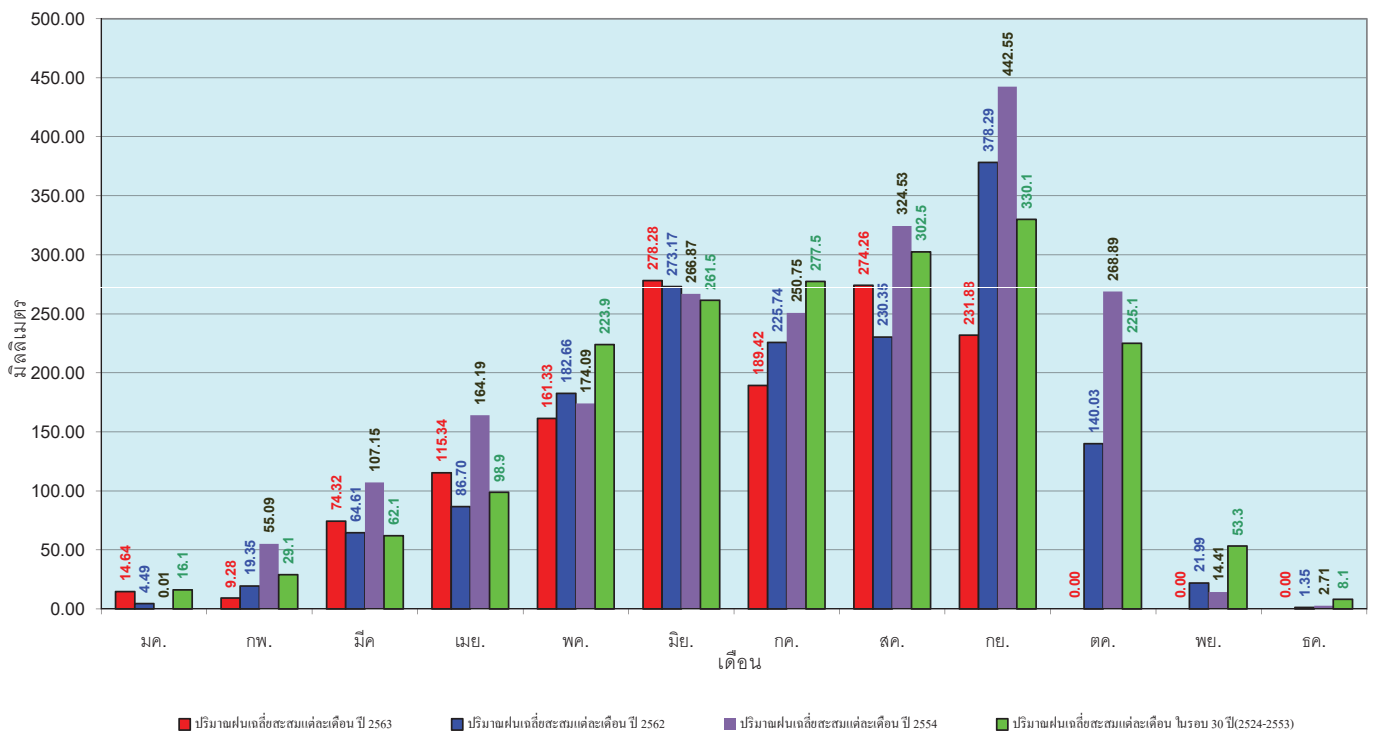


ข้อมูลจากกรมอุตุนิยมวิทยาจำนวน 16
 สถานีข้อมูลปริมาณฝนสะสมถึง วันที่
 21 กันยายน 2563



วันที่ 21 กันยายน 2563
 ฝน30ปี = 1,503.27 มม. (สะสมทั้งปี = 1,888.80 มม.)
 ปี62 = 1,351.87 มม. (สะสมทั้งปี = 1,628.72 มม.)
 ปี63 = 1,421.36 มม.
 เปรียบเทียบกับ ปี 62 **มีค่ามากกว่า** 69.50 มม.
 เปรียบเทียบกับฝนเฉลี่ย 30 ปี **มีค่าน้อยกว่า** -81.91 มม.

ปริมาณฝนเฉลี่ยสะสมรายเดือน ภาคตะวันออกเฉียงเหนือ

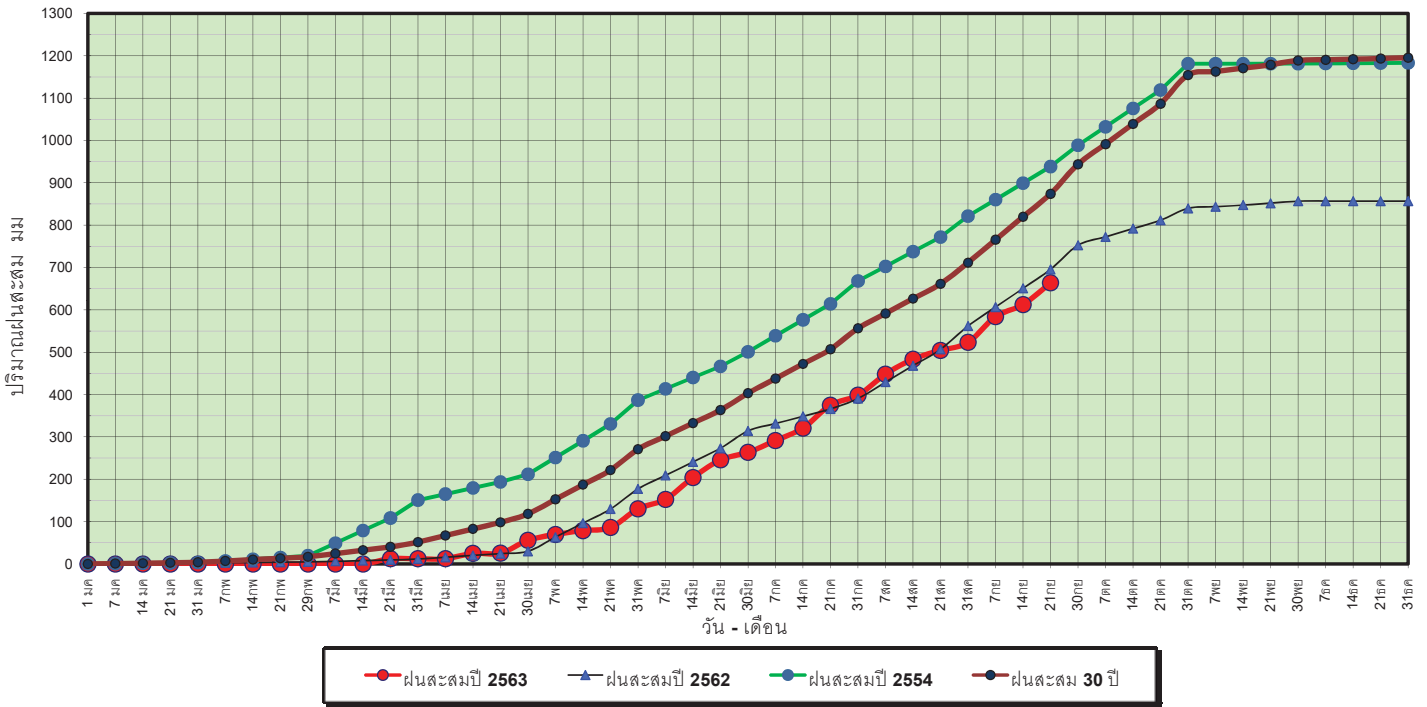


ข้อมูลจากกรมอุตุนิยมวิทยาจำนวน 16
 สถานีข้อมูลปริมาณฝนสะสมถึง วันที่
 21 กันยายน 2563



วันที่ 21 กันยายน 2563
 ฝน30ปี = 874.24 มม. (สะสมทั้งปี = 1,195.72 มม.)
 ปี62 = 695.68 มม. (สะสมทั้งปี = 857.04 มม.)
 ปี63 = 663.88 มม.
 เปรียบเทียบกับ ปี 62 **มีค่าน้อยกว่า** -31.80 มม.
 เปรียบเทียบกับฝนเฉลี่ย 30 ปี **มีค่าน้อยกว่า** -210.36 มม.

ปริมาณฝนสะสมภาคตะวันตก



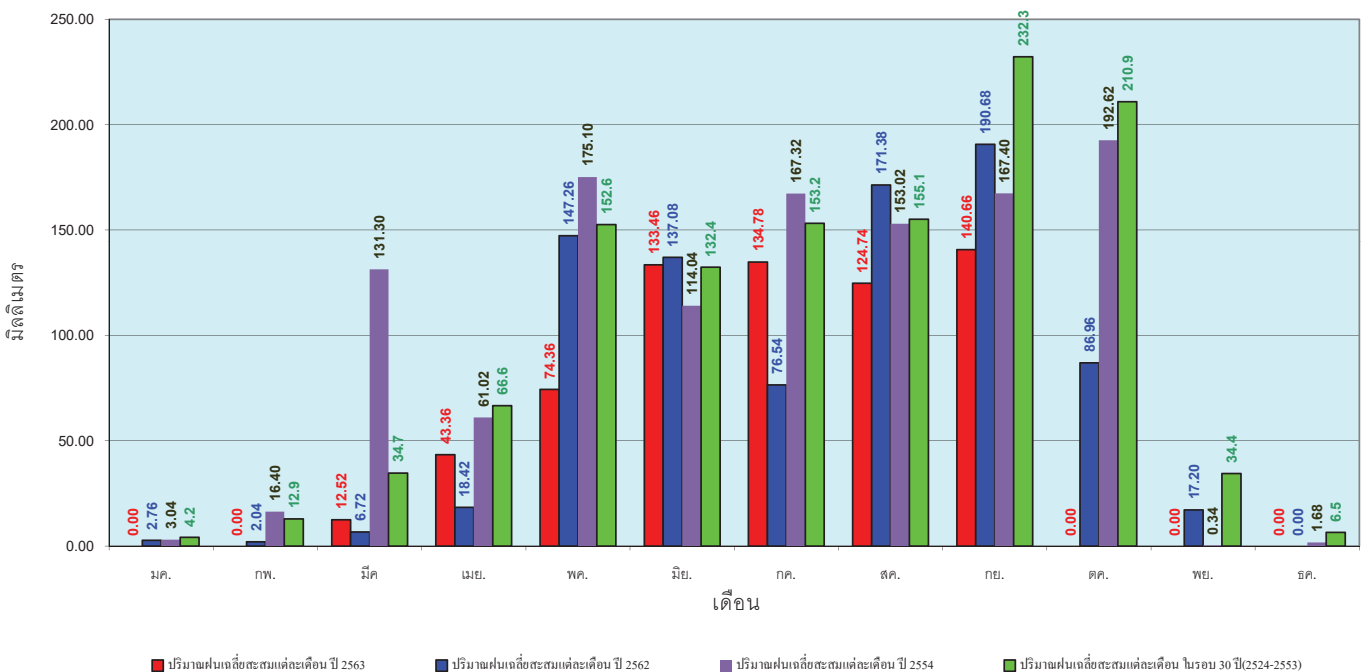
ข้อมูลจากกรมอุตุนิยมวิทยาจำนวน 5
 สถานีข้อมูลปริมาณฝนสะสมถึง วันที่
 21 กันยายน 2563



ศูนย์เมขลา ศูนย์ป้องกันวิกฤตน้ำ กรมทรัพยากรน้ำ

วันที่ 21 กันยายน 2563
 ฝน30ปี = 874.24 มม. (สะสมทั้งปี = 1,195.72 มม.)
 ปี62 = 695.68 มม. (สะสมทั้งปี = 857.04 มม.)
 ปี63 = 663.88 มม.
 เปรียบเทียบกับ ปี 62 **มีค่าน้อยกว่า** -31.80 มม.
 เปรียบเทียบกับฝนเฉลี่ย 30 ปี **มีค่าน้อยกว่า** -210.36 มม.

ปริมาณฝนเฉลี่ยสะสมรายเดือน ภาคตะวันตก



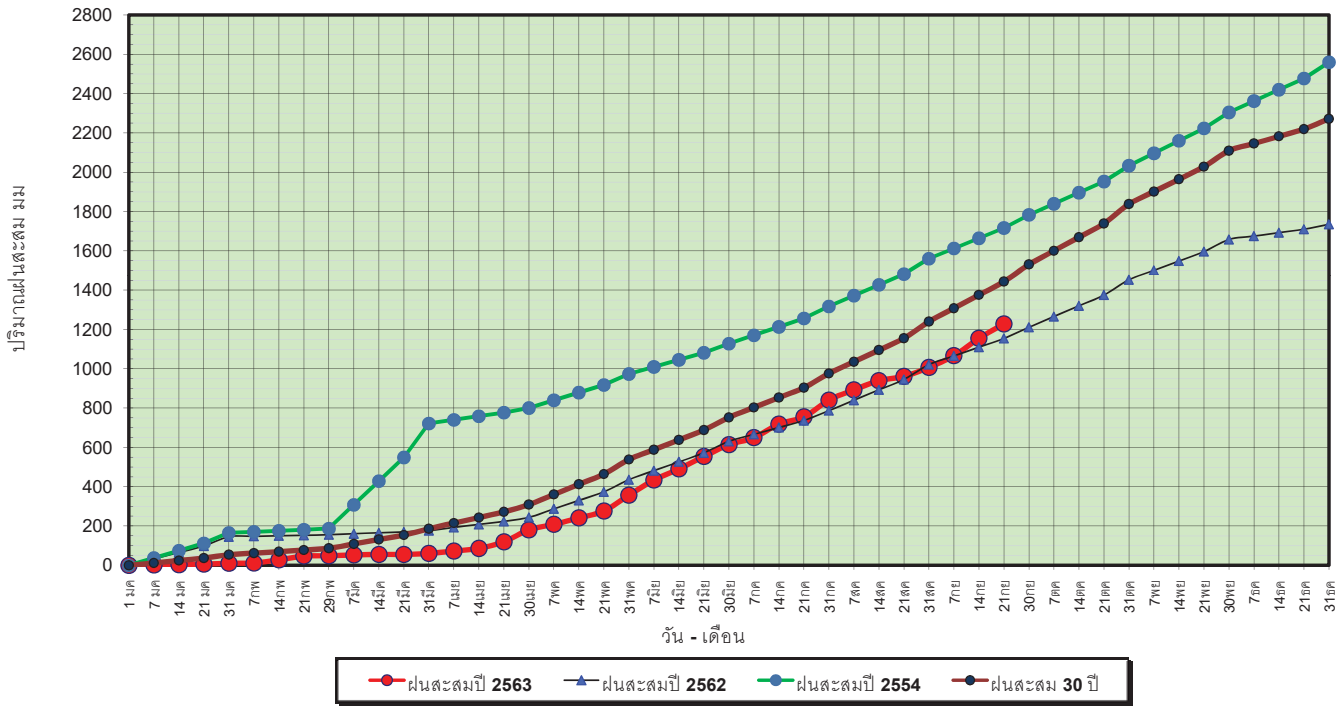
ข้อมูลจากกรมอุตุนิยมวิทยาจำนวน 5
 สถานีข้อมูลปริมาณฝนสะสมถึง วันที่
 21 กันยายน 2563



ศูนย์เมขลา ศูนย์ป้องกันวิกฤตน้ำ กรมทรัพยากรน้ำ

วันที่ 21 กันยายน 2563
 ฝน30ปี = 1,443.58 มม. (สะสมทั้งปี = 2,271.55 มม.)
 ปี62 = 1,154.17 มม. (สะสมทั้งปี = 1,733.06 มม.)
 ปี63 = 1,227.77 มม.
 เปรียบเทียบกับ ปี 62 **มีค่ามากกว่า** 73.60 มม.
 เปรียบเทียบกับฝนเฉลี่ย 30 ปี **มีค่าน้อยกว่า** -215.81 มม.

ปริมาณฝนสะสมภาคใต้



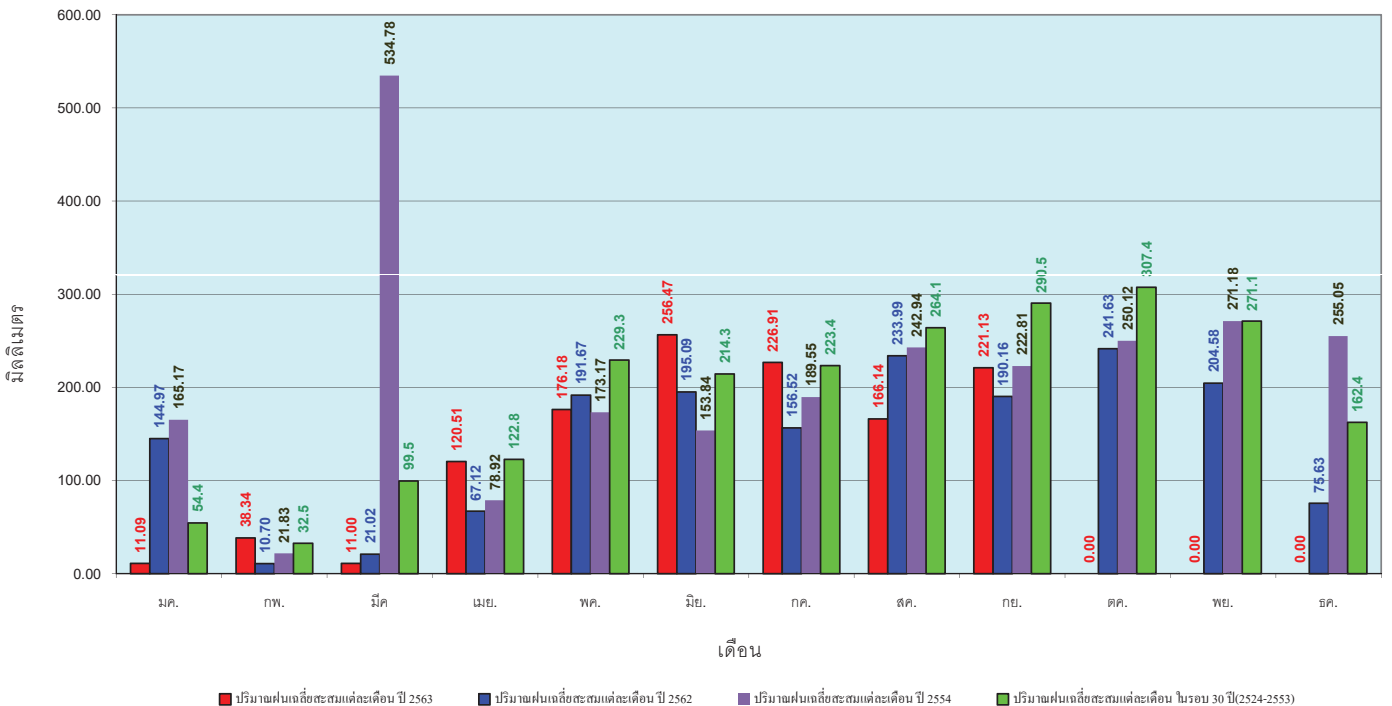
ข้อมูลจากกรมอุตุนิยมวิทยาจำนวน 29
 สถานีข้อมูลปริมาณฝนสะสมถึง วันที่
 21 กันยายน 2563



ศูนย์เมฆขลา ศูนย์ป้องกันโรคติดต่อ กรมทรัพยากรน้ำ

วันที่ 21 กันยายน 2563
 ฝน30ปี = 1,443.58 มม. (สะสมทั้งปี = 2,271.55 มม.)
 ปี62 = 1,154.17 มม. (สะสมทั้งปี = 1,733.06 มม.)
 ปี63 = 1,227.77 มม.
 เปรียบเทียบกับ ปี 62 **มีค่ามากกว่า** 73.60 มม.
 เปรียบเทียบกับฝนเฉลี่ย 30 ปี **มีค่าน้อยกว่า** -215.81 มม.

ปริมาณฝนเฉลี่ยสะสมรายเดือน ภาคใต้



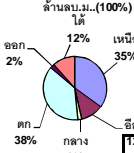
ข้อมูลจากกรมอุตุนิยมวิทยาจำนวน 29
 สถานีข้อมูลปริมาณฝนสะสมถึง วันที่
 21 กันยายน 2563



ศูนย์เมฆขลา ศูนย์ป้องกันโรคติดต่อ กรมทรัพยากรน้ำ

สถานการณ์น้ำในอ่างเก็บน้ำ
ขนาดใหญ่ และขนาดกลาง





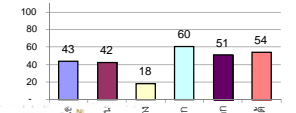
รายงานสรุปสภาพน้ำในอ่างเก็บน้ำขนาดใหญ่และขนาดกลาง

รายงานสถานการณ์ ณ วันที่ 22 กันยายน 2563

ปริมาณน้ำในอ่างที่ใช้การได้ในสัปดาห์นี้ + มากกว่า / - น้อยกว่า สัปดาห์ก่อน 1,284.70 ล้าน ลบ.ม.

สรุปสถานการณ์ปริมาณน้ำในอ่างเก็บน้ำที่ขึ้นในทุกรัฐบาลทั่วประเทศ น้อยกว่าปริมาณน้ำที่ไหลเข้าอ่าง เมื่อเทียบกับสัปดาห์ที่ผ่านมา สถานการณ์อยู่ระหว่างเก็บกักน้ำ

% ปริมาณน้ำรวมแต่ละภาคปัจจุบัน



คงที่	2	อ่าง
ลดลง	2	อ่าง
เพิ่มขึ้น	34	อ่าง

ภาค	สถานการณ์ปริมาณน้ำในอ่าง				ปริมาณน้ำเปลี่ยนแปลง (ล้าน ม.³)	สถานะ
	ลดลง (แห่ง)	คงที่ (แห่ง)	เพิ่มขึ้น (แห่ง)	รวม (แห่ง)		
ภาคเหนือ	1	-	6	7	292.00	ปริมาณน้ำในอ่างเก็บน้ำเพิ่มขึ้น
ภาคตะวันออกเฉียงเหนือ	-	1	11	12	369.00	ปริมาณน้ำในอ่างเก็บน้ำเพิ่มขึ้น
ภาคกลาง	-	1	2	3	126.00	ปริมาณน้ำในอ่างเก็บน้ำเพิ่มขึ้น
ภาคตะวันตก	-	-	2	2	165.00	ปริมาณน้ำในอ่างเก็บน้ำเพิ่มขึ้น
ภาคตะวันออก	-	-	10	10	104.70	ปริมาณน้ำในอ่างเก็บน้ำเพิ่มขึ้น
ภาคใต้	1	-	3	4	228.00	ปริมาณน้ำในอ่างเก็บน้ำเพิ่มขึ้น
รวมทั้งประเทศ	2	2	34	38	1284.70	ปริมาณน้ำในอ่างเก็บน้ำเพิ่มขึ้น

เปรียบเทียบปริมาณน้ำรวมของประเทศไทยในปัจจุบัน วันที่ 63 และ ปี 62

วันที่ 22 กันยายน 2563 เก็บกัก 35,881 ล้าน ลบ.ม. หรือ เท่ากับ 50%

วันที่ 22 กันยายน 2562 เก็บกัก 47,113 ล้าน ลบ.ม. หรือ เท่ากับ 66%

ภาค	อ่างเก็บน้ำ	ความจุ (ล้าน ม.³)	ปริมาณน้ำที่ใช้งานได้ (ล้าน ม.³)	ใช้การได้จริง (ล้าน ม.³)	ปริมาณน้ำรวม วันที่ 22 กันยายน 2562		ปัจจุบัน วันที่ 22 กันยายน 2563				สัปดาห์ก่อน วันที่ 16 กันยายน 2563				ปริมาณน้ำ + เพิ่มขึ้น - ลดลง (ล้าน ม.³)	สถานการณ์ในอ่าง
					%	%	%	%	%	%	%	%				
													ปริมาณน้ำรวม (ล้าน ม.³)	ปริมาณน้ำใช้การได้จริง (ล้าน ม.³)		
ภาคเหนือ (7)																
1	ภูมิพล (2)	13,462	3,800	9,662	5,663	42%	4,695	35%	895	9%	4,580	34%	780	8%	115.00	เพิ่มขึ้น
2	สิริกิติ์ (2)	9,510	2,850	6,660	5,451	57%	5,357	56%	2,507	38%	5,213	55%	2,363	35%	144.00	เพิ่มขึ้น
3	แม่งัด	265	12	253	145	55%	124	47%	112	44%	123	46%	111	44%	1.00	เพิ่มขึ้น
4	แม่งาว	263	14	249	77	29%	103	39%	89	36%	102	39%	88	35%	1.00	เพิ่มขึ้น
5	ก๊วยหลุม	106	3	103	67	63%	56	53%	53	51%	58	55%	55	53%	-2.00	ลดลง
6	กวดคอง	170	6	164	119	70%	100	59%	94	57%	98	58%	92	56%	2.00	เพิ่มขึ้น
7	แควน้อย	939	43	896	506	54%	312	33%	269	30%	291	31%	248	28%	21.00	เพิ่มขึ้น
	แม่กลอง	110	16	94	37	34%	27	25%	11	12%	25	23%	9	10%	2.00	เพิ่มขึ้น
	รวมภาคเหนือ	34,85%	24,825	6,744	18,081	49%	10,773	43%	4,029	22%	10,491	42%	3,737	21%	292.00	เพิ่มขึ้น
ภาคตะวันออกเฉียงเหนือ (12)																
8	ห้วยหลวง	136	7	129	94	69%	45	33%	38	29%	44	32%	37	29%	1.00	เพิ่มขึ้น
9	น้ำจืด	520	45	475	369	71%	230	44%	185	39%	228	44%	183	39%	2.00	เพิ่มขึ้น
10	น้ำพอง (2)	165	8	157	88	53%	70	42%	62	39%	61	37%	53	34%	9.00	เพิ่มขึ้น
11	จุฬารัตน์ (2)	164	37	127	51	31%	89	54%	52	41%	62	38%	25	20%	27.00	เพิ่มขึ้น
12	ลุมพินี (2)	2,431	581	1,850	648	27%	496	20%	-	0%	473	19%	-	0%	-	คงที่
13	ลำปาว	1,980	100	1,880	1,742	88%	782	39%	682	36%	768	39%	668	36%	14.00	เพิ่มขึ้น
14	ลำตะคอง	314	22	292	165	53%	134	43%	112	38%	103	33%	81	28%	31.00	เพิ่มขึ้น
15	ลำพระเพลิง	155	1	154	30	19%	89	57%	88	57%	43	28%	42	27%	46.00	เพิ่มขึ้น
16	มูลนง	141	7	134	43	30%	37	26%	30	22%	28	20%	21	16%	9.00	เพิ่มขึ้น
17	ลำพระเพลิง	275	7	268	85	31%	49	18%	42	16%	42	15%	35	13%	7.00	เพิ่มขึ้น
18	ลำน้ำจืด	121	3	118	17	14%	27	22%	24	20%	20	17%	17	14%	7.00	เพิ่มขึ้น
19	สิรินธร (2)	1,966	831	1,135	1,887	96%	1,479	75%	648	57%	1,263	64%	432	38%	216.00	เพิ่มขึ้น
	รวมภาคตะวันออกเฉียงเหนือ	11,80%	8,369	1,649	6,720	62%	3,526	42%	1,963	29%	3,135	37%	1,594	24%	369.00	เพิ่มขึ้น
ภาคกลาง (3)																
20	ปางสักขลสิทธิ์	960	3	957	420	44%	156	16%	153	16%	67	7%	64	7%	89.00	เพิ่มขึ้น
21	ห้วยเสลา	160	17	143	36	23%	38	24%	21	15%	35	22%	18	13%	3.00	เพิ่มขึ้น
22	กระเสียว	299	99	200	66	22%	67	22%	-	0%	65	22%	-	0%	-	คงที่
	รวมภาคกลาง	1.92%	1,419	119	1,300	37%	261	18%	174	12%	167	12%	48	4%	126.00	เพิ่มขึ้น
ภาคตะวันตก (2)																
23	ศรีนครินทร์ (2)	17,745	10,265	7,480	15,091	85%	11,973	67%	1,708	23%	11,904	67%	1,639	22%	69.00	เพิ่มขึ้น
24	วชิราลงกรณ (2)	8,860	3,012	5,848	7,966	90%	4,071	46%	1,059	18%	3,975	45%	963	16%	96.00	เพิ่มขึ้น
	รวมภาคตะวันตก	37.51%	26,605	13,277	13,328	87%	16,044	60%	2,767	21%	15,879	60%	2,602	20%	165.00	เพิ่มขึ้น
ภาคตะวันออก (6+4)																
25	ขุนด่าน	224	5.00	219	170	76%	177	79%	172	79%	133	59%	128	58%	44.00	เพิ่มขึ้น
26	คลองสิเป็ด	420	30.00	390	78	19%	79	19%	49	13%	74	18%	44	11%	5.00	เพิ่มขึ้น
27	บางพระ (3)	117	12.00	105	49	42%	34	29%	22	21%	31	26%	19	18%	3.00	เพิ่มขึ้น
28	หนองปลาไหล (3)	164	13.75	150	92	56%	149	91%	135	90%	142	87%	128	86%	7.00	เพิ่มขึ้น
29	ประแสร์ (3)	295	20.00	275	132	45%	143	48%	123	45%	131	44%	111	40%	12.00	เพิ่มขึ้น
30	มาบประชัน (3)	17	0.72	16	7	40%	5	30%	4	27%	5	30%	4.19	26%	0.10	เพิ่มขึ้น
31	หนองค้อ (3)	21	1.00	20	6	28%	13	63%	12	61%	13	60%	11.78	58%	0.65	เพิ่มขึ้น
32	ดอกราย (3)	79	3.00	76	23	29%	60	75%	57	74%	57	72%	54.30	71%	2.63	เพิ่มขึ้น
33	คลองใหญ่ (3)	45	3.00	42	22	49%	42	92%	39	91%	41	91%	38.37	90%	0.32	เพิ่มขึ้น
34	นวมินทร์จินดา	295	19.00	276	202	68%	151	51%	132	48%	121	41%	102.00	37%	30.00	เพิ่มขึ้น
	รวมภาคตะวันออก	2.37%	1,678	107	1,570	47%	853	51%	746	47%	748	45%	641	41%	104.70	เพิ่มขึ้น
ภาคใต้ (4)																
35	แก่งกระจาน	710	65	645	581	82%	259	36%	194	30%	223	31%	158	24%	36.00	เพิ่มขึ้น
36	ปราณบุรี	391	18	373	279	71%	134	34%	116	31%	124	32%	106	28%	10.00	เพิ่มขึ้น
37	รัชชประภา (2)	5,639	1,352	4,287	3,861	68%	3,027	54%	1,675	39%	2,842	50%	1,490	35%	185.00	เพิ่มขึ้น
38	บางลา (2)	1,454	276	1,178	752	52%	1,003	69%	727	62%	1,006	69%	730	62%	-3.00	ลดลง
	รวมภาคใต้	11.55%	8,194	1,711	6,483	67%	4,423	54%	2,712	42%	4,195	51%	2,484	38%	228.00	เพิ่มขึ้น
	รวมทั้งประเทศ	100%(38)	71,090	23,607	47,482	66%	35,881	50%	12,391	26%	30,132	42%	11,106	23%	1,284.70	เพิ่มขึ้น

ที่มาข้อมูล : ตารางสรุปสภาพน้ำในอ่างเก็บน้ำขนาดใหญ่ทั่วประเทศ และตารางสรุปสภาพน้ำในอ่างเก็บน้ำภาคตะวันออกเฉียงเหนือ กรมชลประทาน

หมายเหตุ :

- อ่างเก็บน้ำขนาดใหญ่ หมายถึง อ่างเก็บน้ำที่มีความจุตั้งแต่ 100 ล้าน ลบ.ม. ขึ้นไป
- เป็นอ่างเก็บน้ำอยู่ในความรับผิดชอบของการไฟฟ้าฝ่ายผลิตแห่งประเทศไทย(10) นอกนั้นอยู่ในความรับผิดชอบของกรมชลประทาน (28)
- เป็นอ่างเก็บน้ำขนาดกลางที่มีความสำคัญต่อการอุตสาหกรรมและการประปา ของลุ่มน้ำชายฝั่งทะเลตะวันออก
- ที่มา : กรมชลประทาน และการไฟฟ้าฝ่ายผลิตแห่งประเทศไทย
- จังหวัดที่ยังเก็บน้ำขนาดใหญ่มีจำนวน 26 จังหวัด ไม่มี 50 จังหวัด

รศ. หมายถึง ระดับเก็บกักของอ่าง



ศูนย์เขลาค



ศูนย์ป้องกันกักตุนน้ำ กรมทรัพยากรน้ำ

ลำดับของเขื่อนตามความจุ

- ศรีนครินทร์ 2.ภูมิพล 3.สิริกิติ์ 4.วชิราลงกรณ 5.รัชชประภา
- ลุมพินี 7.สิรินธร 8.บางลา 9.ลำปาว 10.ป่าสัก

ลำดับของเขื่อนตามปริมาณน้ำใช้การได้

- ภูมิพล 2.ศรีนครินทร์ 3.สิริกิติ์ 4.วชิราลงกรณ 5.รัชชประภา
- ลำปาว 7.ลุมพินี 8.บางลา 9.สิรินธร 10.ป่าสัก

รายงานสถานการณ์น้ำ
รายลุ่มน้ำ



รายงานสถานการณ์น้ำลุ่มน้ำยมและน่าน วันที่ 22 กันยายน 2563

1) สภาพภูมิอากาศ

ลักษณะอากาศทั่วไป (ที่มา: กรมอุตุนิยมวิทยา)

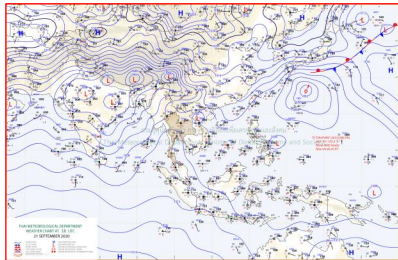
พยากรณ์อากาศ 24 ชั่วโมงข้างหน้า ร่องมรสุมพาดผ่านภาคเหนือ และภาคตะวันออกเฉียงเหนือตอนบน เข้าสู่หย่อมความกดอากาศต่ำบริเวณอ่าวตังเกี๋ย ในขณะที่มรสุมตะวันตกเฉียงใต้ที่พัดปกคลุมทะเลอันดามัน ประเทศไทย และอ่าวไทยเริ่มมีกำลังอ่อนลง ทำให้ประเทศไทยมีฝนลดลง

สำหรับคลื่นลมบริเวณทะเลอันดามันและอ่าวไทยมีกำลังปานกลาง โดยทะเลอันดามันมีคลื่นสูง 1-2 เมตร บริเวณที่มีฝนฟ้าคะนองมีคลื่นสูงมากกว่า 2 เมตร ขอให้ชาวเรือเพิ่มความระมัดระวังในการเดินเรือบริเวณที่มีฝนฟ้าคะนอง

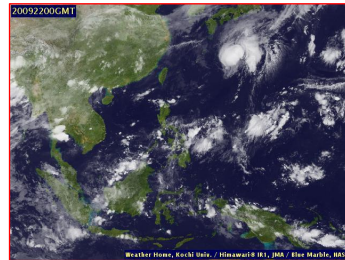
สภาพอากาศภาคเหนือ เมฆเป็นส่วนมาก กับมีฝนฟ้าคะนอง ร้อยละ 60 ของพื้นที่ ส่วนมากบริเวณจังหวัดแม่ฮ่องสอน เชียงใหม่ เชียงราย ลำพูน ลำปาง พะเยา น่าน แพร่ อุตรดิตถ์ และตาก อุณหภูมิต่ำสุด 22-25 องศาเซลเซียส อุณหภูมิสูงสุด 30-33 องศาเซลเซียส ลมตะวันตกเฉียงใต้ ความเร็ว 10-25 กม./ชม.

ผลคาดการณ์ปริมาณน้ำฝนล่วงหน้า 1-7 วัน ภาคเหนือ

ในช่วงวันที่ 21 - 23 ก.ย. 63 มีฝนฟ้าคะนองร้อยละ 40-60 ของพื้นที่ ส่วนในช่วงวันที่ 24 - 27 ก.ย. 63 มีฝนฟ้าคะนองร้อยละ 60-80 ของพื้นที่ กับมีฝนตกหนักบางแห่ง อุณหภูมิต่ำสุด 23-26 องศาเซลเซียส อุณหภูมิสูงสุด 29-33 องศาเซลเซียส ลมตะวันตกเฉียงใต้ ความเร็ว 10-20 กม./ชม.



แผนที่อากาศ วันที่ 22 ก.ย. 2563 เวลา 01.00 น.



ภาพถ่ายจากดาวเทียม วันที่ 22 ก.ย. 2563

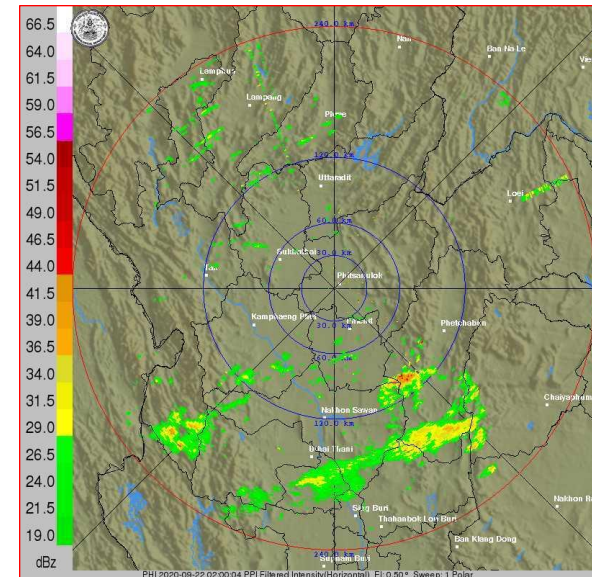
2) สถานการณ์ฝน

จากข้อมูลสถานการณ์ฝนในพื้นที่ลุ่มน้ำยมและน่านของวันที่ 21 กันยายน 2563 จากกรมทรัพยากรน้ำ กรมอุตุนิยมวิทยา กรมชลประทาน และสถาบันสารสนเทศทรัพยากรน้ำ (องค์การมหาชน) พบว่ามีปริมาณฝนตกในพื้นที่ลุ่มน้ำยมและน่าน บริเวณจังหวัดแพร่ น่าน อุตรดิตถ์ พิษณุโลก และพิจิตร (สภช.) โดยมีปริมาณฝน 0.5-3.3 มม.

ข้อมูลสถานการณ์ฝนในพื้นที่ลุ่มน้ำยมและน่าน ณ วันที่ 21 กันยายน 2563 เวลา 07.00 น.

ลำดับ	ลุ่มน้ำ	จังหวัด*	ปริมาณฝน 24 ชม.(มม.)
1	ยม	แพร่	3.3
2		สุโขทัย	ไม่มีฝน
3	น่าน	น่าน	3.1
4		อุตรดิตถ์	0.5
5		พิษณุโลก	1.2
6		พิจิตร (สภช.)	0.9

หมายเหตุ * - " คือ ยังไม่ได้รับรายงาน, *จังหวัดที่มีพื้นที่ลุ่มน้ำมากกว่าร้อยละ 50 ขึ้นไป

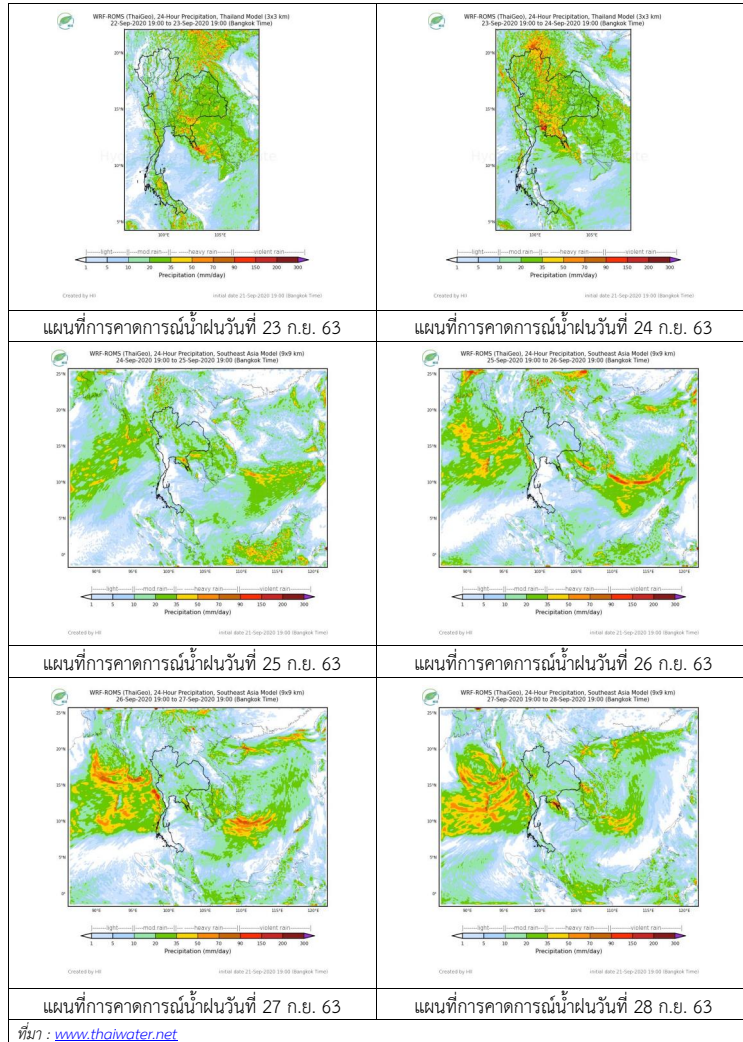


ภาพเรดาร์ตรวจอากาศ “พิษณุโลก”

ณ วันที่ 22 กันยายน 2563 เวลา 09.00 น.

(ที่มา : กรมอุตุนิยมวิทยา <https://weather.tmd.go.th/pbs.php>)

สถานการณ์น้ำฝน (แผนภาพคาดการณ์ฝนล่วงหน้าความละเอียดสูง WRF-ROMS Model)



3) ข้อมูลปริมาณน้ำในลำน้ำ สถานการณ์น้ำท่า (18-22 ก.ย. 2563 ที่มา: กรมชลประทาน)

สถานี	แม่น้ำ	อำเภอ	จังหวัด	ระดับตลิ่ง	ศูกร์	เสาร์	อาทิตย์	จันทร์	อังคาร	แนวโน้ม (เพิ่ม/ลด)
				ปริมาณน้ำ (ลบ.ม./วิ.)	18 ก.ย.	19 ก.ย.	20 ก.ย.	21 ก.ย.	22 ก.ย.	
Y.14A	ยม	ศรีสะเกษ	สุโขทัย	11.30	2.88	2.67	2.82	3.56	4.04	เพิ่มขึ้น
					104.20	91.28	100.30	159.20	214.20	
Y.16	ยม	บางระกำ	พิษณุโลก	7.30	4.47	4.58	4.69	4.81	4.88	เพิ่มขึ้น
				207.00	53.15	55.67	58.31	61.32	63.15	
Y.5	ยม	โพทะเล	พิจิตร	8.10	4.50	4.78	4.96	5.09	5.13	เพิ่มขึ้น
				464.00	***	***	***	***	***	
N.60	น่าน	ตรอน	อุดรดิต์	8.00	0.57	0.54	0.69	0.59	1.41	เพิ่มขึ้น
				1990.00	78.85	75.27	94.89	81.32	224.80	
N.27A	น่าน	พรมพิราม	พิษณุโลก	8.64	0.80	0.87	0.79	0.80	0.02	ลดลง
				1056.00	73.43	77.61	72.85	73.43	***	
N.7A	น่าน	บางมูลนาก	พิจิตร	10.37	2.48	2.78	2.71	2.29	2.31	เพิ่มขึ้น
				1365.00	178.70	207.20	200.20	162.60	164.20	

*** ยังไม่ได้รับรายงาน



สถานีสะพานพระแม่ย่า อ.เมือง จ.สุโขทัย (ลุ่มน้ำยม)



สถานีสะพานสุพรรณกัลยา อ.เมือง จ.พิษณุโลก (ลุ่มน่าน)

ปริมาณน้ำในลำน้ำในพื้นที่ลุ่มน้ำยมและน่าน (หมายเหตุ ที่มา : <http://mekhala.dwr.go.th/cctv/>)

4) สรุป

รายงานสถานการณ์น้ำลุ่มน้ำยมและน่านวันที่ 22 กันยายน 2563

- สถานการณ์น้ำในลุ่มน้ำยมอยู่ในภาวะปกติ ระดับน้ำในลำน้ำส่วนใหญ่มีแนวโน้มเพิ่มขึ้น
- สถานการณ์น้ำในลุ่มน่านอยู่ในเฝ้าระวังภาวะน้ำน้อย ระดับน้ำในลำน้ำส่วนใหญ่มีแนวโน้มเพิ่มขึ้น

รายงานสถานการณ์น้ำลุ่มน้ำเจ้าพระยา วันที่ 22 กันยายน 2563

1) สภาพภูมิอากาศ

ลักษณะอากาศทั่วไป (ที่มา: กรมอุตุนิยมวิทยา)

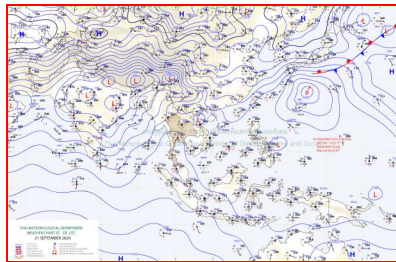
พยากรณ์อากาศ 24 ชั่วโมงข้างหน้า ร่องมรสุมพาดผ่านภาคเหนือ และภาคตะวันออกเฉียงเหนือตอนบน เข้าสู่หย่อมความกดอากาศต่ำบริเวณอ่าวตังเกี๋ย ในขณะที่มรสุมตะวันตกเฉียงใต้ที่พัดปกคลุมทะเลอันดามัน ประเทศไทย และอ่าวไทยเริ่มมีกำลังอ่อนลง ทำให้ประเทศไทยมีฝนลดลง

สำหรับคลื่นลมบริเวณทะเลอันดามันและอ่าวไทยมีกำลังปานกลาง โดยทะเลอันดามันมีคลื่นสูง 1-2 เมตร บริเวณที่มีฝนฟ้าคะนองมีคลื่นสูงมากกว่า 2 เมตร ขอให้ชาวเรือเพิ่มความระมัดระวังในการเดินเรือบริเวณที่มีฝนฟ้าคะนอง

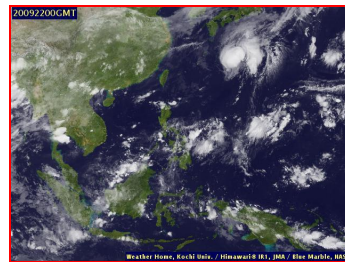
สภาพอากาศภาคกลาง เมฆเป็นส่วนมาก กับมีฝนฟ้าคะนอง ร้อยละ 40 ของพื้นที่ส่วนมากบริเวณ จังหวัดราชบุรี กาญจนบุรี อุทัยธานี และนครสวรรค์ อุณหภูมิต่ำสุด 23-25 องศาเซลเซียส อุณหภูมิสูงสุด 32-34 องศาเซลเซียส ลมตะวันตกเฉียงใต้ ความเร็ว 10-25 กม./ชม.

ผลคาดการณ์ปริมาณน้ำฝนล่วงหน้า 1-7 วัน ภาคกลาง

ในช่วงวันที่ 21 - 22 ก.ย. 63 มีฝนฟ้าคะนองร้อยละ 30-40 ของพื้นที่ส่วนในช่วงวันที่ 23 - 27 ก.ย. มีฝนฟ้าคะนองร้อยละ 60-70 ของพื้นที่ กับมีฝนตกหนักบางแห่ง อุณหภูมิต่ำสุด 23-26 องศาเซลเซียส อุณหภูมิสูงสุด 29-35 องศาเซลเซียส ลมตะวันตกเฉียงใต้ ความเร็ว 10-25 กม./ชม.



แผนที่อากาศ วันที่ 22 ก.ย. 2563 เวลา 01.00 น.



ภาพถ่ายจากดาวเทียม วันที่ 22 ก.ย. 2563

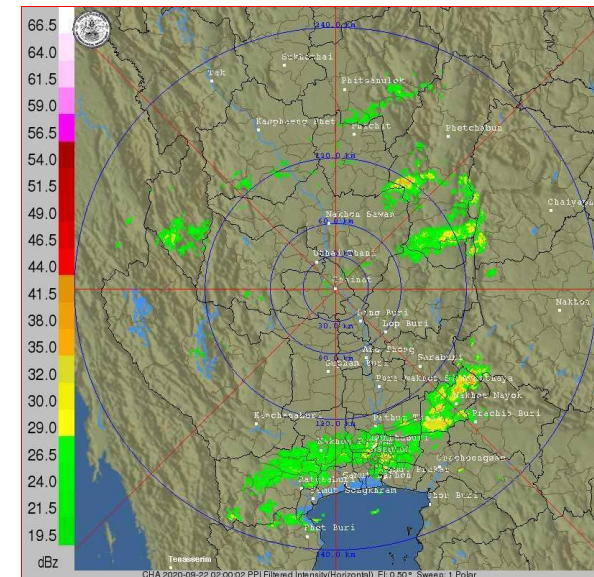
2) สถานการณ์ฝน

จากข้อมูลสถานการณ์น้ำฝนในพื้นที่ลุ่มน้ำเจ้าพระยา (ภาคกลาง) ของวันที่ 21 กันยายน 2563 จาก กรมทรัพยากรน้ำ กรมอุตุนิยมวิทยา กรมชลประทาน และสถาบันสารสนเทศทรัพยากรน้ำและการเกษตร (องค์การมหาชน) พบว่า มีฝนตกในพื้นที่ลุ่มน้ำเจ้าพระยา บริเวณจังหวัด ปทุมธานี (สภข.) พระนครศรีอยุธยา และลพบุรี โดยพบปริมาณฝน 0.7-38.0 มม.

ข้อมูลสถานการณ์ฝนในพื้นที่ลุ่มน้ำเจ้าพระยา ณ วันที่ 21 กันยายน 2563 เวลา 07.00 น.

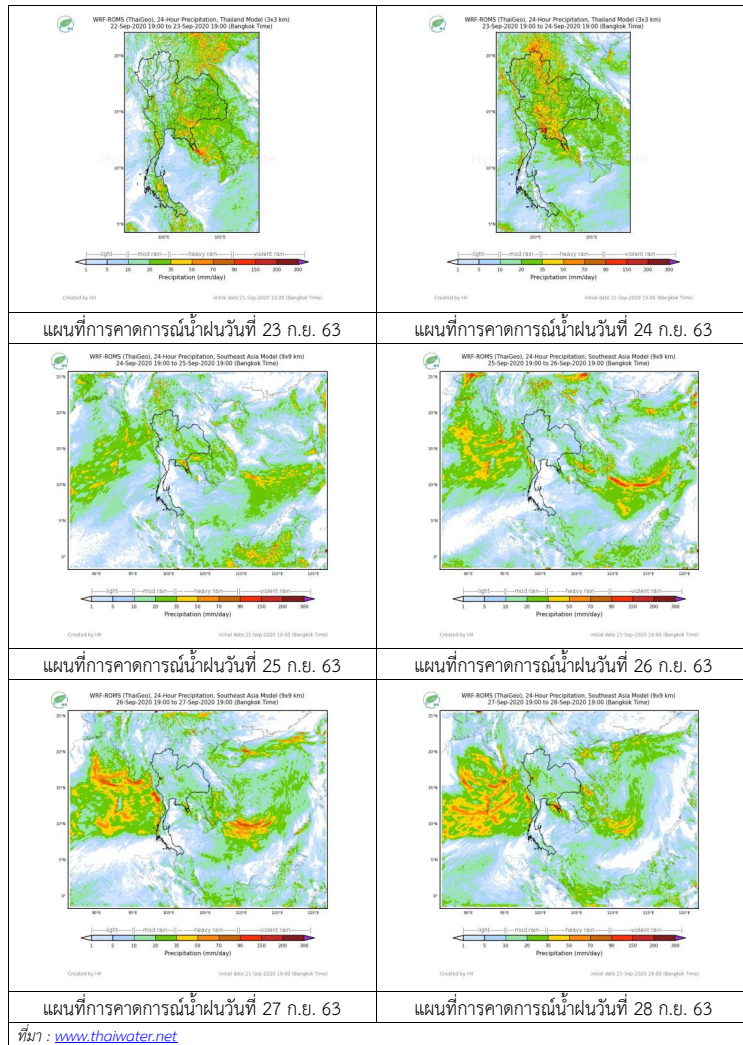
ลำดับ	ลุ่มน้ำ	จังหวัด*	ปริมาณฝน 24 ชม.(มม.)
1	เจ้าพระยา	กรุงเทพมหานคร	-
2		นครสวรรค์	ไม่มีฝน
3		ปทุมธานี (สภข.)	0.7
4		พระนครศรีอยุธยา	38.0
5		ลพบุรี	3.4

หมายเหตุ " - " คือ ยังไม่ได้รับรายงาน, *จังหวัดมีพื้นที่ลุ่มน้ำมากกว่าร้อยละ 50



ภาพเรดาร์ตรวจอากาศ “ซีเอ็นที”
ณ วันที่ 22 กันยายน 2563 เวลา 09.30 น.
(ที่มา : กรมอุตุนิยมวิทยา <https://weather.tmd.go.th/chn.php>)

สถานการณ์น้ำฝน (แผนภาพคาดการณ์ฝนล่วงหน้าความละเอียดสูง WRF-ROMS Model)



3) ข้อมูลปริมาณน้ำในลำน้ำ
สถานการณ์น้ำท่า (18 – 22 ก.ย. 2563 ที่มา: กรมชลประทาน)

สถานี	แม่น้ำ	อำเภอ	จังหวัด	ระดับตลิ่ง	ศุกร์	เสาร์	อาทิตย์	จันทร์	อังคาร	แนวโน้ม (เพิ่ม/ลด)
				ปริมาณน้ำ (ลบ.ม./วิ.)	18 ก.ย.	19 ก.ย.	20 ก.ย.	21 ก.ย.	22 ก.ย.	
C.2	เจ้าพระยา	เมือง	นครสวรรค์	26.20	17.60	17.60	18.16	18.47	19.07	เพิ่มขึ้น
				3,590	259.00	259.00	407.00	484.00	648.00	
C.13	เขื่อนเจ้าพระยา	สรรพยา	ชัยนาท	16.34	15.10	15.09	15.29	15.66	16.00	เพิ่มขึ้น
				2,840	50.00	50.00	50.00	50.00	69.00	
C.3	เจ้าพระยา	เมือง	สิงห์บุรี	13.40	1.63	1.70	1.80	1.87	2.02	เพิ่มขึ้น
				2,900	**	**	**	**	**	
C.35	เจ้าพระยา	พระนครศรีอยุธยา	พระนครศรีอยุธยา	4.58	0.18	0.33	0.68	0.66	0.64	ลดลง
C.36	คลองบางหลวง	บางบาล	พระนครศรีอยุธยา	1,179	**	**	**	**	**	ลดลง
				4.00	-0.08	0.03	0.39	0.40	0.37	
C.37	คลองบางบาน	บางบาล	พระนครศรีอยุธยา	420	**	**	**	**	**	ลดลง
				3.80	-0.05	0.02	0.42	0.41	0.35	



สถานีที่บึงฤๅษ ต.บึงฤๅษ อ.ชุมแสง จ.นครสวรรค์ (ลุ่มน้ำเจ้าพระยา)



สถานีสะพานเตาติวงค์ ต.ปากน้ำโพ อ.เมือง จ.นครสวรรค์ (ลุ่มน้ำเจ้าพระยา)



สถานีบ้านป้อม ต.บ้านป้อม จ.พระนครศรีอยุธยา (ลุ่มน้ำเจ้าพระยา)



สถานีบ้านท้ายตง ต.บางกระบือ อ.สามโคก จ.ปทุมธานี (ลุ่มน้ำเจ้าพระยา)

ปริมาณน้ำในลำน้ำต่างๆ ในพื้นที่ลุ่มน้ำเจ้าพระยา
(หมายเหตุ ที่มา : <http://mekhala.dwr.go.th/cctv/>)

4) สรุป

รายงานสถานการณ์น้ำลุ่มน้ำเจ้าพระยา วันที่ 22 กันยายน 2563 สถานการณ์น้ำในลุ่มน้ำเจ้าพระยา อยู่ในฝ้าระวังภาวะน้ำน้อย ระดับน้ำในลำน้ำส่วนใหญ่มีแนวโน้มเพิ่มขึ้น โดยระดับน้ำเขื่อนเจ้าพระยามีปริมาณน้ำไหลผ่าน 69.00 ลบ.ม./วินาที ระดับน้ำเหนือเขื่อน + 16.00 ม.รทก. ระดับน้ำท้ายเขื่อน +5.50 ม.รทก.

รายงานสถานการณ์น้ำลุ่มน้ำบางปะกง-ปราจีนบุรี วันที่ 22 กันยายน 2563

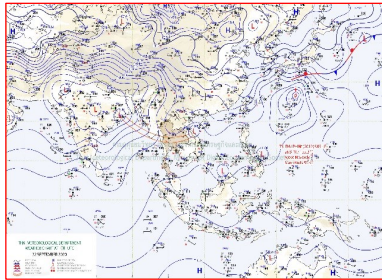
1) สภาพภูมิอากาศ (ที่มา : กรมอุตุนิยมวิทยา)

ลักษณะอากาศทั่วไป

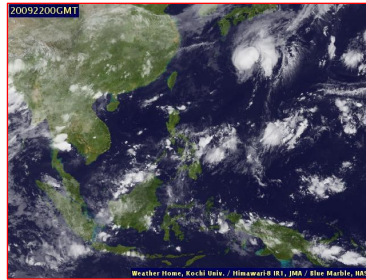
พยากรณ์อากาศ 24 ชั่วโมงข้างหน้า ร่องมรสุมพาดผ่านภาคเหนือ และภาคตะวันออกเฉียงเหนือตอนบน เข้าสู่หย่อมความกดอากาศต่ำบริเวณอ่าวตังเกี๋ย ในขณะที่มรสุมตะวันตกเฉียงใต้ที่พัดปกคลุมทะเลอันดามัน ประเทศไทย และอ่าวไทยเริ่มมีกำลังอ่อนลง ทำให้ประเทศไทยมีฝนลดลง สำหรับคลื่นลมบริเวณทะเลอันดามันและอ่าวไทยมีกำลังปานกลาง โดยทะเลอันดามันมีคลื่นสูง 1-2 เมตร

สภาพอากาศภาคตะวันออก

เมฆเป็นส่วนมาก กับมีฝนฟ้าคะนอง ร้อยละ 40 ของพื้นที่ ส่วนมากบริเวณจังหวัดชลบุรี ระยอง จันทบุรี และตราด อุณหภูมิต่ำสุด 24-26 องศาเซลเซียส อุณหภูมิสูงสุด 31-34 องศาเซลเซียส ลมตะวันตกเฉียงใต้ ความเร็ว 15-35 กม./ชม. ทะเลมีคลื่นสูง 1-2 เมตร บริเวณที่มีฝนฟ้าคะนองคลื่นสูงประมาณ 2 เมตร



แผนที่อากาศวันที่ 22 ก.ย. 2563 เวลา 07.00 น.



ภาพถ่ายจากดาวเทียมวันที่ 22 ก.ย. 2563 เวลา 07.00 น.

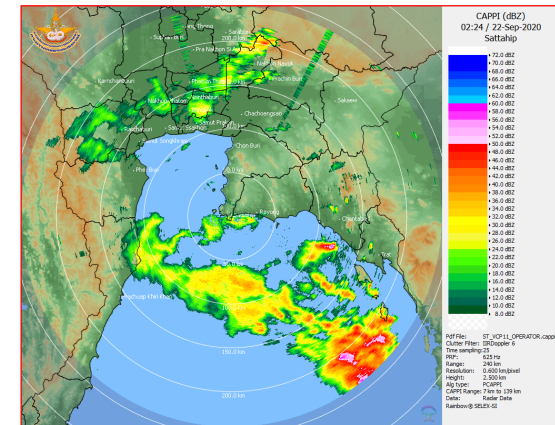
2) สถานการณ์ฝน

จากข้อมูลสถานการณ์ฝนในพื้นที่ลุ่มน้ำบางปะกง-ปราจีนบุรี ของวันที่ 22 กันยายน 2563 จากกรมอุตุนิยมวิทยา สถาบันสารสนเทศทรัพยากรน้ำ (องค์การมหาชน) กรมชลประทาน และกรมทรัพยากรน้ำพบว่า มีฝนตกเล็กน้อยถึงปานกลาง และมีฝนตกหนักในบางพื้นที่ บริเวณจังหวัดนครนายก ฉะเชิงเทรา ปราจีนบุรี สระแก้ว และชลบุรี โดยมีปริมาณฝน 0.4 – 142.6 มม.

ข้อมูลสถานการณ์ฝนในพื้นที่ลุ่มน้ำบางปะกง-ปราจีนบุรี ณ วันที่ 22 กันยายน 2563 (ข้อมูลจากกรมอุตุนิยมวิทยา เวลา 07.00 น.)

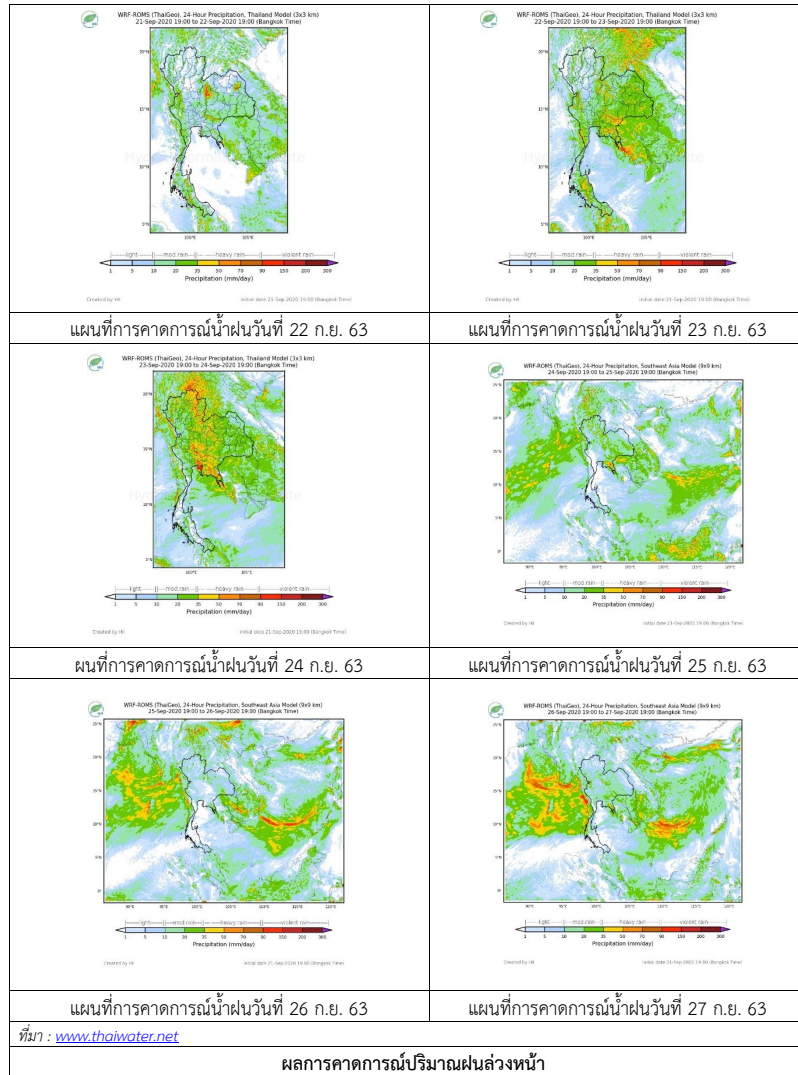
ลำดับ	พื้นที่	ปริมาณฝน (มม.)
1	อ.เมือง จ.นครนายก	19.0
2	อ.องครักษ์ จ.นครนายก	3.9
3	อ.ปากพลี จ.นครนายก	5.3
4	สนง.เกษตร จ.ฉะเชิงเทรา	64.2
5	สนง.เกษตรบ้านโพธิ์ จ.ฉะเชิงเทรา	85.6
6	อ.บางคล้า จ.ฉะเชิงเทรา	142.6
7	อ.พนมสารคาม จ.ฉะเชิงเทรา	107.8
8	อ.บางปะกง จ.ฉะเชิงเทรา	84.7
9	อ.ราชสำนั จ.ฉะเชิงเทรา	89.0
10	อ.เมือง จ.ปราจีนบุรี	46.1
11	อ.ศรีมหาโพธิ์ จ.ปราจีนบุรี	13.0
12	อ.ศรีมโหสถ จ.ปราจีนบุรี	61.5
13	อ.วัฒนานคร จ.สระแก้ว	3.7
14	อ.เมือง จ.ชลบุรี	0.4

หมายเหตุ “ฝน” คือ ฝนวัดปริมาณไม่ได้ (ต่ำกว่า 0.1 มิลลิเมตร), “*” คือ ไม่ได้รับข้อมูล



ภาพเรดาร์ตรวจอากาศ “สถานีสี่ตี่บ”
ณ วันที่ 22 กันยายน 2563 เวลา 09.24 น.
(ที่มา : กรมอุตุนิยมวิทยา)

สถานการณ์น้ำฝน



3) ข้อมูลปริมาณน้ำในลำน้ำ

สถานการณ์น้ำท่า (18 – 22 ก.ย. 63 ที่มา : กรมชลประทาน เวลา 06.00 น.)

สถานี	อำเภอ	จังหวัด	ลุ่มน้ำ	ระดับ	ศุกร์	เสาร์	อาทิตย์	จันทร์	อังคาร	แนวโน้ม (เพิ่ม/ลด)
				ความจุ ลำน้ำ (ลบ.ม./ วิ.)						
Kgt.19A	เกาะจันทร์	ชลบุรี	บางปะกง	4.8	1.67	1.86	1.66	1.69	1.69	ทรงตัว
				83.95	1.90	4.45	1.80	2.10	2.10	
Kgt.30	เทศบาลเมือง	ฉะเชิงเทรา	บางปะกง	1.70	0.60	0.67	0.48	-0.20	*	*
				น้ำหนุน	*	*	*	*	*	
Ny.1B	เมือง	นครนายก	บางปะกง	8.81	4.74	8.18	7.43	5.99	5.62	ลดลง
				246.90	21.20	195.60	144.80	66.50	50.80	
Ny.3	บ้านนา	นครนายก	บางปะกง	6.26	4.04	4.19	5.59	4.23	4.15	ลดลง
				80.10	16.90	19.90	56.20	20.70	19.10	
Ny.4	เมือง	ปราจีนบุรี	บางปะกง	3.34	1.20	3.12	2.30	1.80	1.50	ลดลง
				185.00	18.00	162.00	82.00	46.00	30.00	
Ny.7	เมือง	นครนายก	บางปะกง	6.56	4.55	5.25	5.44	5.05	4.92	ลดลง
				*	*	*	*	*	*	
Kgt.1	เมือง	ปราจีนบุรี	ปราจีนบุรี	4.13	0.49	0.61	1.47	2.22	2.57	เพิ่มขึ้น
				774.00	**	**	**	**	**	
Kgt.3	กบินทร์บุรี	ปราจีนบุรี	ปราจีนบุรี	10.20	2.39	2.49	6.46	7.55	7.66	เพิ่มขึ้น
				519.00	63.60	67.60	302.80	398.50	408.40	
Kgt.6	ศรีมหาโพธิ	ปราจีนบุรี	ปราจีนบุรี	7.10	1.32	1.39	3.04	4.44	4.88	เพิ่มขึ้น
				-	*	*	*	*	*	
Kgt.9	เขาฉกรรจ์	สระแก้ว	ปราจีนบุรี	10.00	4.09	4.06	4.04	4.20	4.73	เพิ่มขึ้น
				483.30	20.20	18.10	16.70	27.90	104.00	
Kgt.10	เมือง	สระแก้ว	ปราจีนบุรี	11.00	5.91	6.02	6.00	5.99	6.57	เพิ่มขึ้น
				300.00	21.70	29.40	28.00	27.30	79.00	
Kgt.13A	กบินทร์บุรี	ปราจีนบุรี	ปราจีนบุรี	16.17	8.11	8.19	9.52	10.46	11.37	เพิ่มขึ้น
				448.90	40.75	42.75	84.70	119.40	157.65	
Kgt.14	นาดี	ปราจีนบุรี	ปราจีนบุรี	7.06	1.06	3.63	4.01	3.38	2.64	ลดลง
				370.50	0.46	62.50	87.70	50.00	22.20	

หมายเหตุ* ไม้ได้รับข้อมูล

ปริมาณน้ำในลำน้ำในพื้นที่ลุ่มน้ำบางปะกง-ปราจีนบุรี วันที่ 22 กันยายน 2563



สถานีเชียงสะพานฉะเชิงเทรา ต.หน้าเมือง อ.เมือง จ.ฉะเชิงเทรา
(ลุ่มน้ำบางปะกง – แม่น้ำบางปะกง)

4) สรุป

- สถานการณ์น้ำในลุ่มน้ำบางปะกง อยู่ในภาวะปกติ และระดับน้ำในลำน้ำส่วนใหญ่มีแนวโน้มลดลง
- สถานการณ์น้ำในลุ่มน้ำปราจีนบุรี อยู่ในภาวะปกติ และระดับน้ำในลำน้ำส่วนใหญ่มีแนวโน้มเพิ่มขึ้น

รายงานสถานการณ์น้ำลุ่มน้ำทะเลสาบสงขลา วันที่ 22 กันยายน 2563

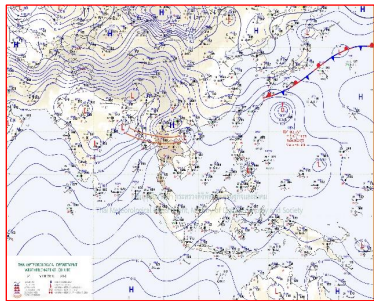
1) สภาพภูมิอากาศ

ลักษณะอากาศทั่วไป (ที่มา: กรมอุตุนิยมวิทยา)

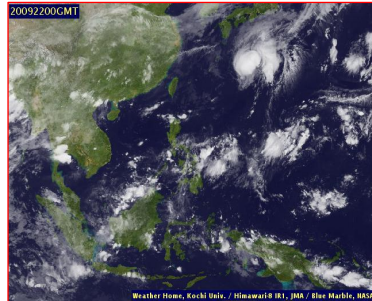
พยากรณ์อากาศ 24 ชั่วโมงข้างหน้า ร่องมรสุมพาดผ่านภาคเหนือ และภาคตะวันออกเฉียงเหนือตอนบน เข้าสู่หย่อมความกดอากาศต่ำบริเวณอ่าวตังเกี๋ย ในขณะที่มรสุมตะวันตกเฉียงใต้ที่พัดปกคลุมทะเลอันดามัน ประเทศไทย และอ่าวไทยเริ่มมีกำลังอ่อนลง ทำให้ประเทศไทยมีฝนลดลง

สำหรับคลื่นลมบริเวณทะเลอันดามันและอ่าวไทยมีกำลังปานกลาง โดยทะเลอันดามันมีคลื่นสูง 1-2 เมตร บริเวณที่มีฝนฟ้าคะนองมีคลื่นสูงมากกว่า 2 เมตร ขอให้ชาวเรือเพิ่มความระมัดระวังในการเดินเรือ บริเวณที่มีฝนฟ้าคะนอง

สภาพอากาศภาคใต้ฝั่งตะวันออก เมฆเป็นส่วนมาก กับมีฝนฟ้าคะนอง ร้อยละ 30 ของพื้นที่ ส่วนมากบริเวณจังหวัดเพชรบุรี ประจวบคีรีขันธ์ ชุมพร ปัตตานี ยะลา และนราธิวาส อุณหภูมิต่ำสุด 23-26 องศาเซลเซียส อุณหภูมิสูงสุด 32-34 องศาเซลเซียส **ผลคาดการณ์ปริมาณน้ำฝนล่วงหน้า 1-7 วัน** ในช่วงวันที่ 22 ก.ย. 63 มีฝนฟ้าคะนองร้อยละ 30-40 ของพื้นที่ ส่วนในช่วงวันที่ 23 - 27 ก.ย. 63 มีฝนฟ้าคะนองร้อยละ 60-80 ของพื้นที่ กับมีฝนตกหนักบางแห่ง



แผนที่อากาศ วันที่ 22 ก.ย. 2563 เวลา 07.00 น.



ภาพถ่ายจากดาวเทียม วันที่ 22 ก.ย. 2563

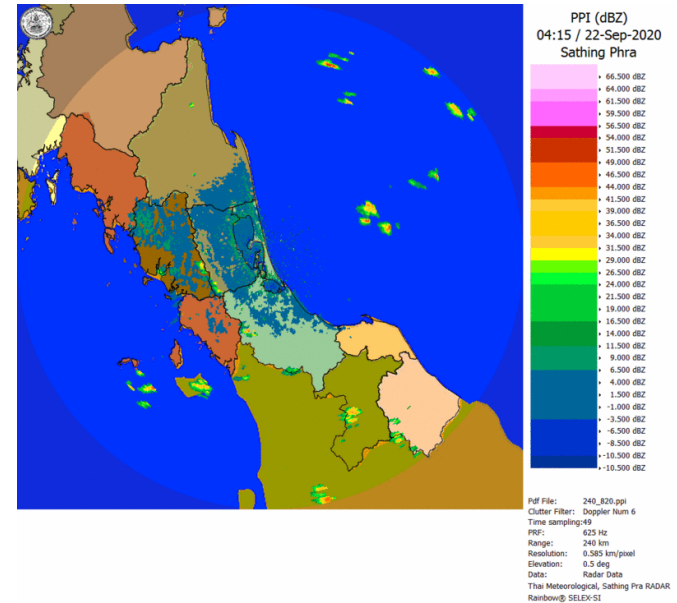
2) สถานการณ์ฝน

จากข้อมูลสถานการณ์ฝนในพื้นที่ลุ่มน้ำทะเลสาบสงขลาของวันที่ 22 กันยายน 2563 จากกรมทรัพยากรน้ำ กรมอุตุนิยมวิทยา กรมชลประทาน และสถาบันสารสนเทศทรัพยากรน้ำ (องค์การมหาชน) พบว่า มีฝนตกในพื้นที่ บริเวณอำเภอควนขนุน เขาชัยสน กงหรา และอำเภอบางแก้ว จังหวัดพัทลุง บริเวณอำเภอหาดใหญ่ จังหวัดสงขลา ปริมาณฝน 2.4 – 45.0 มิลลิเมตร

ข้อมูลสถานการณ์ฝนในพื้นที่ลุ่มน้ำทะเลสาบสงขลา ณ วันที่ 22 กันยายน 2563 เวลา 07.00 น.

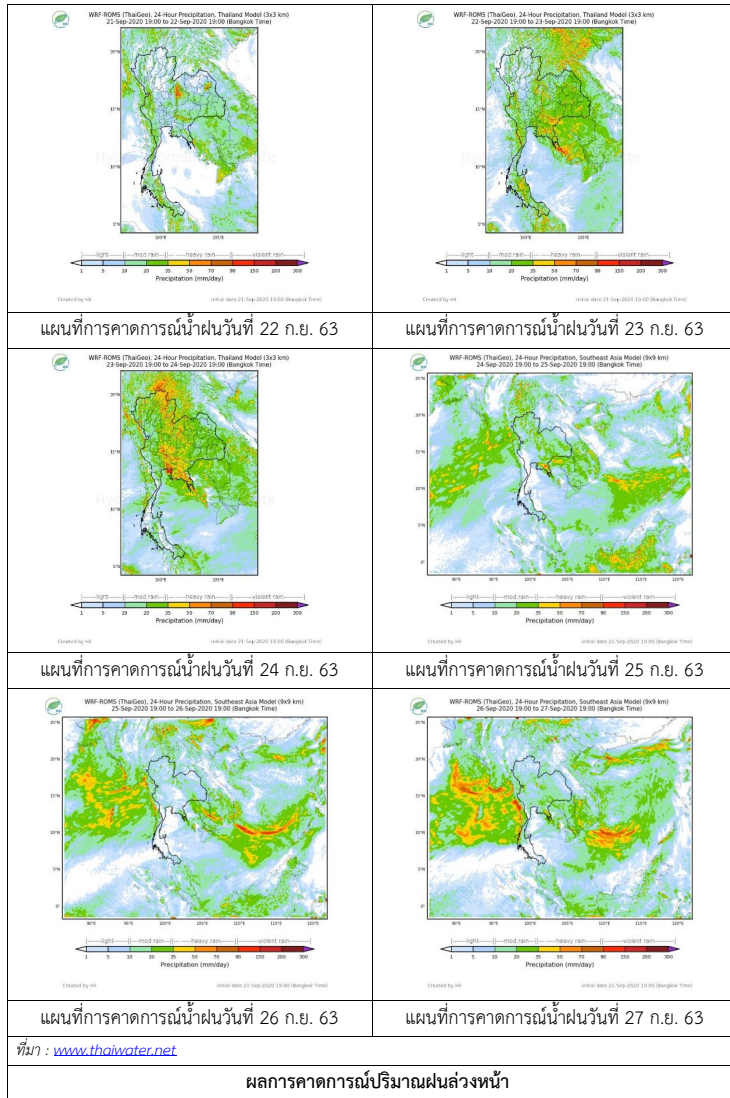
ลำดับ	สถานี	ปริมาณฝน (มม.)
1	อ.ควนขนุน จ.พัทลุง	10.0
2	อ.เขาชัยสน จ.พัทลุง	45.0
3	อ.กงหรา จ.พัทลุง	32.6
4	อ.บางแก้ว จ.พัทลุง	39.6
5	คองหงษ์ สกข. ต.คองหงษ์ อ.หาดใหญ่ จ.สงขลา	2.4

หมายเหตุ “ฟ” คือ ฝนวัดปริมาณไม่ได้ (ต่ำกว่า 0.1 มิลลิเมตร)



ภาพเรดาร์ตรวจอากาศ “สทิ้งพระ” ณ วันที่ 22 กันยายน 2563 (ที่มา : กรมอุตุนิยมวิทยา)

สถานการณ์น้ำฝน



3) ข้อมูลปริมาณน้ำในลำน้ำ

ลุ่มน้ำทะเลสาบสงขลา ปัจจุบันสถานการณ์น้ำในลำน้ำโดยทั่วไปอยู่ในภาวะปกติ ระดับน้ำในลำน้ำส่วนใหญ่มีแนวโน้มลดลง

สถานการณ์น้ำท่า (18 – 22 ก.ย. 2563 ที่มา : กรมชลประทาน)

สถานี	ลุ่มน้ำ	อำเภอ	จังหวัด	ระดับน้ำ- ม.	ศุกร์	เสาร์	อาทิตย์	จันทร์	อังคาร
				ปริมาณน้ำ- ลบ.ม./วิ. (ระดับเดือนกย.)	18 ก.ย.	19 ก.ย.	20 ก.ย.	21 ก.ย.	22 ก.ย.
X.170	ทะเลสาบ สงขลา	ศรีนครินทร์	พัทลุง	25.20	20.78	21.03	21.13	20.93	20.92
				580.00	4.50	11.20	15.20	8.25	8.00
X.265	ทะเลสาบ สงขลา	เมือง	พัทลุง	8.00	6.53	6.50	6.57	6.85	6.80
				7.00	-	-	-	-	-
X.174	ทะเลสาบ สงขลา	หาดใหญ่	สงขลา	8.88	4.69	4.81	4.68	4.64	4.61
				388.00	5.35	7.20	5.20	4.60	4.15
X.173A	ทะเลสาบ สงขลา	สะเดา	สงขลา	15.90	11.22	12.25	13.68	13.08	12.37
				258.00	21.30	41.50	92.60	68.20	45.10
X.90	ทะเลสาบ สงขลา	คลองหอย โขง	สงขลา	8.00	2.76	2.78	3.28	3.32	2.86
				580.00	24.40	25.20	50.00	52.00	29.00
X.44	ทะเลสาบ สงขลา	หาดใหญ่	สงขลา	7.40	0.86	1.11	1.69	1.88	1.50
				582.00	30.10	39.40	67.50	77.00	58.00

ข้อมูลระดับน้ำจากระบบตรวจวัดสภาพทางไกลอัตโนมัติลุ่มน้ำทะเลสาบสงขลา กรมทรัพยากรน้ำ ประจำวันที่ 22 กันยายน 2563

ข้อมูลระดับน้ำ (20 – 22 ก.ย. 2563 ที่มา : กรมทรัพยากรน้ำ)

สถานี	ตำบล	อำเภอ	จังหวัด	ระดับ ตลิ่ง (ต่ำสุด)	อาทิตย์	จันทร์	อังคาร
					20 ก.ย.	21 ก.ย.	22 ก.ย.
คลองอู่ตะเภาตอนบน	พังงา	สะเดา	สงขลา	19.87	14.66	13.91	13.37
คลองอู่ตะเภาตอนล่าง	หาดใหญ่	หาดใหญ่	สงขลา	8.93	1.82	1.88	1.38
คลองรัตภูมิ	ควนรู	รัตภูมิ	สงขลา	22.62	14.53	13.64	13.44
คลองตะโหมด(ท่าเขียด)	แม่ขรี	ตะโหมด	พัทลุง	27.94	22.31	22.19	22.09
ลำปำ	ลำปำ	เมือง	พัทลุง	1.15	-0.70	-0.70	-0.69

ปริมาณน้ำในลำน้ำของคลองต่างๆ ในพื้นที่ลุ่มน้ำทะเลสาบสงขลา วันที่ 22 กันยายน 2563

สถานีคลองอู่ตะเภาตอนล่าง - ต.หาดใหญ่ อ.หาดใหญ่ จ.สงขลา
(ลุ่มน้ำทะเลสาบสงขลา)



สถานีคลองตะโหมด (ท่าเขียด) - ต.แม่ขรี อ.ตะโหมด จ.พัทลุง
(ลุ่มน้ำทะเลสาบสงขลา)



4) สรุป

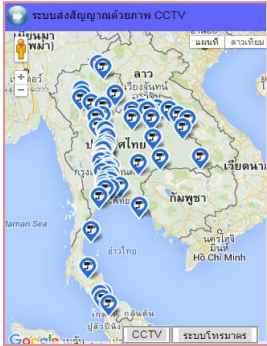
สถานการณ์น้ำในลุ่มน้ำทะเลสาบสงขลาประจำวันที่ 22 กันยายน 2563 ปัจจุบันสถานการณ์น้ำในลำน้ำโดยทั่วไปอยู่ในภาวะปกติ ระดับน้ำในลำน้ำส่วนใหญ่มีแนวโน้มลดลง

รายงานระดับน้ำจากกล้อง
CCTV





รายงานระดับน้ำจากกล้อง CCTV
ณ. วันที่ 22 กันยายน พ.ศ. 2563



สรุปสถานการณ์น้ำในลำน้ำสายหลัก

สะพานพระแม่ย่า - อ.เมือง จ.สุโขทัย (ลุ่มน้ำยม) สถานการณ์น้ำปกติ
 สะพานสุพรรณกัลยา อ.เมือง จ.พิษณุโลก (ลุ่มน้ำน่าน) สถานการณ์น้ำปกติ
 แม่น้ำเลย อ.เมือง จ.เลย (ลุ่มน้ำโขง) สถานการณ์น้ำปกติ
 บ้านป้อม อ.พระนครศรีอยุธยา จ.พระนครศรีอยุธยา (ลุ่มน้ำเจ้าพระยา) สถานการณ์น้ำปกติ
 สะพานบุญรัตนประชาชนุวัฒน์ อ.สามพราน จ.นครปฐม (ลุ่มน้ำท่าจีน) สถานการณ์น้ำปกติ
 สถานีอุตะภาคอนล่าง - อ.หาดใหญ่ จ.สงขลา (ลุ่มน้ำทะเลสาบสงขลา) สถานการณ์น้ำปกติ
 บ้านบางแก้ว - อ.บรรพตพิสัย จ.นครสวรรค์ (ลุ่มน้ำปิง-วัง-สะแกกรัง-ป่าสัก) สถานการณ์น้ำปกติ

สะพานมหาโพธิ์ - อ.เมือง จ.แพร่ (ลุ่มน้ำยม)



ระดับน้ำปัจจุบัน 146.20 ม.รทก.
 ระดับตลิ่งต่ำสุด 152.33 ม.รทก.
 ระดับท้องน้ำ 141.18 ม.รทก.

สะพานศรีสังขาลย์ - อ.ศรีสังขาลย์ จ.สุโขทัย (ลุ่มน้ำยม)



ระดับน้ำปัจจุบัน 63.60 ม.รทก.
 ระดับตลิ่งต่ำสุด 71.78 ม.รทก.
 ระดับท้องน้ำ 58.48 ม.รทก.

สะพานพระแม่ย่า - อ.เมือง จ.สุโขทัย (ลุ่มน้ำยม)



ระดับน้ำปัจจุบัน 48.70 ม.รทก.
 ระดับตลิ่งต่ำสุด 48.59 ม.รทก.
 ระดับท้องน้ำ 41.13 ม.รทก.

สะพานบ้านโพทะเล - อ.โพทะเล จ.พิจิตร (ลุ่มน้ำยม)



ระดับน้ำปัจจุบัน 27.35 ม.รทก.
 ระดับตลิ่งต่ำสุด 31.63 ม.รทก.
 ระดับท้องน้ำ 20.59 ม.รทก.

วัดเกยไชยเหนือ - อ.ชุมแสง จ.นครสวรรค์ (ลุ่มน้ำน่าน)



ระดับน้ำปัจจุบัน ต้นไม้บังสภาพ
 ระดับตลิ่งต่ำสุด - ม.รทก.
 ระดับท้องน้ำ - ม.รทก.

บ้านทับกฤช - อ.ชุมแสง จ.นครสวรรค์ (ทับกฤชใต้) (ลุ่มน้ำน่าน)



ระดับน้ำปัจจุบัน ต่ำกว่าสภาพ
 ระดับตลิ่งต่ำสุด 26.16 ม.รทก.
 ระดับท้องน้ำ 13.28 ม.รทก.

สะพานท่าเสา - อ.เมือง จ.อุตรดิตถ์ (ลุ่มน้ำน่าน)



ระดับน้ำปัจจุบัน 54.80 ม.รทก.
 ระดับตลิ่งต่ำสุด 56.91 ม.รทก.
 ระดับท้องน้ำ 47.80 ม.รทก.

สะพานครน่านพัฒนา อ.เมือง จ.น่าน (ลุ่มน้ำน่าน)



ระดับน้ำปัจจุบัน ต่ำกว่าสภาพ
 ระดับตลิ่งต่ำสุด 197.73 ม.รทก.
 ระดับท้องน้ำ 190.94 ม.รทก.

สะพานเฉลิมพระเกียรติ ร.9 72 พรรษา อ.บางมูลนาก จ.พิจิตร (ลุ่มน้ำน่าน)



ระดับน้ำปัจจุบัน 22.60 ม.รทก.
 ระดับตลิ่งต่ำสุด 27.23 ม.รทก.
 ระดับท้องน้ำ 16.56 ม.รทก.

สะพานสุพรรณกัลยา - อ.เมือง จ.พิษณุโลก (ลุ่มน้ำน่าน)



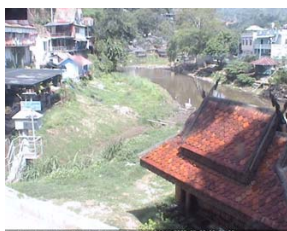
ระดับน้ำปัจจุบัน 34.80 ม.รทก.
 ระดับตลิ่งต่ำสุด 44.52 ม.รทก.
 ระดับท้องน้ำ 32.51 ม.รทก.

สถานีแม่น้ำเลย - อ.เมือง จ.เลย
(ลุ่มน้ำโขง)



ระดับน้ำปัจจุบันต่ำกว่าสถาพ
ระดับตลิ่งต่ำสุด - ม.รทก.
ระดับท้องน้ำ - ม.รทก.

สถานีหัวฝาย - อ.แม่สาย จ.เชียงราย
(แม่สาย/โขง)



ระดับน้ำปัจจุบันต่ำกว่าสถาพ
ระดับตลิ่งต่ำสุด - ม.รทก.
ระดับท้องน้ำ 394.87 ม.รทก.

สง.ส่วนอุทกหนองคาย - อ.เมือง จ.หนองคาย
(ลุ่มน้ำโขง)



ระดับน้ำปัจจุบันต่ำกว่าสถาพ
ระดับตลิ่งต่ำสุด 166.65 ม.รทก.
ระดับท้องน้ำ 149.20 ม.รทก.

บ้านท่าสะอาด - อ.เขภา จ.บึงกาฬ
(แม่น้ำสงคราม/ลุ่มน้ำโขง)



ระดับน้ำปัจจุบันสูงกว่าสถาพ
ระดับตลิ่งต่ำสุด 144.92 ม.รทก.
ระดับท้องน้ำ 134.18 ม.รทก.

บ้านเหล่านกขุม - อ.เมือง จ.ขอนแก่น
(ลุ่มน้ำชี)



ระดับน้ำปัจจุบัน 145.20 ม.รทก.
ระดับตลิ่งต่ำสุด 149.71 ม.รทก.
ระดับท้องน้ำ 141.00 ม.รทก.

ร.ร.เทศบาล 4 - อ.เมือง จ.นครราชสีมา
(ลำตะคอง/มูล)



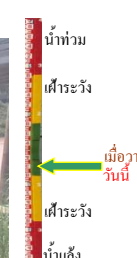
ระดับน้ำปัจจุบัน 176.69 ม.รทก.
ระดับตลิ่งต่ำสุด 178.00 ม.รทก.
ระดับท้องน้ำ - ม.รทก.

สตึก - อ.สตึก จ.บุรีรัมย์
(ลุ่มน้ำมูล)



ระดับน้ำปัจจุบันต่ำกว่าสถาพ
ระดับตลิ่งต่ำสุด 128.76 ม.รทก.
ระดับท้องน้ำ 121.50 ม.รทก.

เชิงสะพานสิงห์บุรี - อ.เมือง จ.สิงห์บุรี
(ลุ่มน้ำเจ้าพระยา)



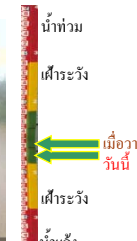
ระดับน้ำปัจจุบันต้นไม่บังสถาพ
ระดับตลิ่งต่ำสุด 11.50 ม.รทก.
ระดับท้องน้ำ -2.14 ม.รทก.

บ้านยางมณี - อ.โพธิ์ทอง จ.อ่างทอง
(ลุ่มน้ำเจ้าพระยา)



ระดับน้ำปัจจุบันต่ำกว่าสถาพ
ระดับตลิ่งต่ำสุด - ม.รทก.
ระดับท้องน้ำ - ม.รทก.

บ้านป้อม - อ.พระนครศรีอยุธยา
จ.พระนครศรีอยุธยา (ลุ่มน้ำเจ้าพระยา)



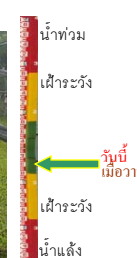
ระดับน้ำปัจจุบัน 7.60 ม.รทก.
ระดับตลิ่งต่ำสุด - ม.รทก.
ระดับท้องน้ำ - ม.รทก.

เสนา - อ.เสนา จ.พระนครศรีอยุธยา
(ลุ่มน้ำเจ้าพระยา)



ระดับน้ำปัจจุบันต่ำกว่าสถาพ
ระดับตลิ่งต่ำสุด - ม.รทก.
ระดับท้องน้ำ - ม.รทก.

อุทัยใหม่ - อ.เมือง จ.อุทัยธานี
(ลุ่มน้ำสะแกกรัง)



ระดับน้ำปัจจุบันต้นไม่บังสถาพ
ระดับตลิ่งต่ำสุด 19.90 ม.รทก.
ระดับท้องน้ำ - ม.รทก.

สะพานปรีดี - อ.เมือง จ.พระนครศรีอยุธยา
(ลุ่มน้ำเจ้าพระยา)



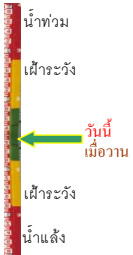
ระดับน้ำปัจจุบันต่ำกว่าสถาพ
ระดับตลิ่งต่ำสุด - ม.รทก.
ระดับท้องน้ำ - ม.รทก.

สะพานข้ามแม่น้ำท่าจีน 3 - อ.เมือง
จ.สมุทรสาคร (ลุ่มน้ำท่าจีน)



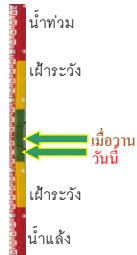
ระดับน้ำปัจจุบันต่ำกว่าสถาพ
ระดับตลิ่งต่ำสุด 1.37 ม.รทก.
ระดับท้องน้ำ -6.73 ม.รทก.

สะพานบุญรัตนประชาขานวัดน์ - อ.สามพราน
จ.นครปฐม (ลุ่มน้ำท่าจีน)



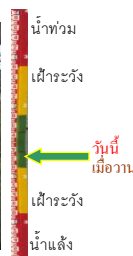
ระดับน้ำปัจจุบัน 0.48 ม.รทก.
ระดับตลิ่งต่ำสุด 1.46 ม.รทก.
ระดับท้องน้ำ -7.22 ม.รทก.

สะพานหลวงพ่อบึง - อ.นครชัยศรี
จ.นครปฐม (ลุ่มน้ำท่าจีน)



ระดับน้ำปัจจุบัน 1.01 ม.รทก.
ระดับตลิ่งต่ำสุด 2.97 ม.รทก.
ระดับท้องน้ำ -4.69 ม.รทก.

สะพานข้ามแม่น้ำท่าจีน ทางหลวง346
อ.บางเลน จ.นครปฐม (ลุ่มน้ำท่าจีน)



ระดับน้ำปัจจุบัน -0.84 ม.รทก.
ระดับตลิ่งต่ำสุด 0.89 ม.รทก.
ระดับท้องน้ำ -5.93 ม.รทก.

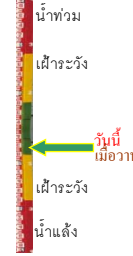
สะพานวัดพระรูป อ.เมือง จ.สุพรรณบุรี
(ลุ่มน้ำท่าจีน)



ระดับน้ำปัจจุบัน 0.90 ม.รทก.
ระดับตลิ่งต่ำสุด 3.32 ม.รทก.
ระดับท้องน้ำ -0.56 ม.รทก.

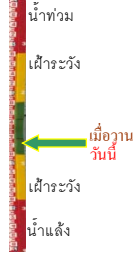
<http://mekhala.dwr.go.th>

สะพานข้ามแม่น้ำท่าจีน ทางหลวง3365
อ.สามชุก จ.สุพรรณบุรี (ลุ่มน้ำท่าจีน)



ระดับน้ำปัจจุบันตื้นไม่บังสถาพ
ระดับตลิ่งต่ำสุด 5.70 ม.รทก.
ระดับท้องน้ำ 0.46 ม.รทก.

สะพานสามง่าม-ท่าโบสถ์ อ.หันคา
จ.ชัยนาท (ลุ่มน้ำท่าจีน)



ระดับน้ำปัจจุบัน 11.32 ม.รทก.
ระดับตลิ่งต่ำสุด 13.14 ม.รทก.
ระดับท้องน้ำ 10.08 ม.รทก.

เชิงสะพานฉะเชิงเทรา - อ.เมือง จ.ฉะเชิงเทรา
(ลุ่มน้ำบางปะกง)



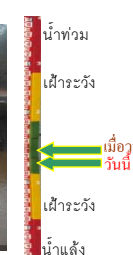
ระดับน้ำปัจจุบันระดับน้ำต่ำกว่าสถาพ
ระดับตลิ่งต่ำสุด 1.90 ม.รทก.
ระดับท้องน้ำ - ม.รทก.

ตรงข้ามวัดจันทาราม - อ.เมือง จ.ฉะเชิงเทรา
(ลุ่มน้ำชายฝั่งตะวันออก)



ระดับน้ำปัจจุบันต่ำกว่าสถาพ
ระดับตลิ่งต่ำสุด 0.20 ม.รทก.
ระดับท้องน้ำ - ม.รทก.

ร.ร.อนุบาลจ.สุพรรณ - อ.บางสะพาน จ.ประจวบคีรีขันธ์
(คลองบางสะพาน/ชายฝั่งทะเลตะวันตก)



ระดับน้ำปัจจุบัน 0.65 ม.รทก.
ระดับตลิ่งต่ำสุด 4.16 ม.รทก.
ระดับท้องน้ำ -0.14 ม.รทก.

สถานีอุตะภาคกลาง - อ.หาดใหญ่ จ.สงขลา
(ลุ่มน้ำทะเลสาบสงขลา)



ระดับน้ำปัจจุบัน 1.40 ม.รทก.
ระดับตลิ่งต่ำสุด 8.93 ม.รทก.
ระดับท้องน้ำ -1.93 ม.รทก.

<http://mekhala.dwr.go.th>

สถานีคลองตะโหมด - อ.ตะโหมด จ.พัทลุง
(ลุ่มน้ำทะเลสาบสงขลา)



ระดับน้ำปัจจุบันต่ำกว่าสภาพ
ระดับตลิ่งต่ำสุด 27.94 ม.รทก.
ระดับท่อน้ำ 20.52 ม.รทก.

สถานีวัดแม่น้ำโขง (MRC) - อ.เชียงแสน จ.เชียงราย
(ลุ่มน้ำโขง)



ระดับน้ำปัจจุบันต่ำกว่าสภาพ
ระดับตลิ่งต่ำสุด - ม.รทก.
ระดับท่อน้ำ - ม.รทก.

สถานีวัดแม่น้ำโขง (MRC) - อ.เชียงคาน จ.เลย
(ลุ่มน้ำโขง)



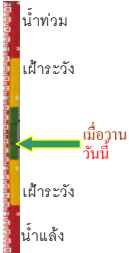
ระดับน้ำปัจจุบัน 8.90 ม.รทก.
ระดับตลิ่งต่ำสุด - ม.รทก.
ระดับท่อน้ำ - ม.รทก.

สถานีวัดแม่น้ำโขง (MRC) - อ.โขงเจียม จ.อุบลราชธานี
(ลุ่มน้ำโขง)



ระดับน้ำปัจจุบันระดับน้ำต่ำกว่าสภาพ
ระดับตลิ่งต่ำสุด - ม.รทก.
ระดับท่อน้ำ - ม.รทก.

สถานีบ้านบางแก้ว - อ.บรรพตพิสัย จ.นครสวรรค์
(ลุ่มน้ำปิง-วัง-สะแกกรัง-ป่าสัก)



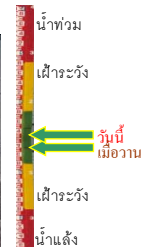
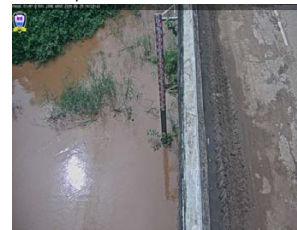
ระดับน้ำปัจจุบันต่ำกว่าสภาพ
ระดับตลิ่งต่ำสุด 44.95 ม.รทก.
ระดับท่อน้ำ 35.06 ม.รทก.

สถานีบ้านปากร้องห้วยจี่ - อ.บ้านดง จ.ตาก
(ลุ่มน้ำปิง-วัง-สะแกกรัง-ป่าสัก)



ระดับน้ำปัจจุบันต่ำกว่าสภาพ
ระดับตลิ่งต่ำสุด 120.45 ม.รทก.
ระดับท่อน้ำ 114.47 ม.รทก.

สถานีบ้านจางวาง - อ.หล่มสัก จ.เพชรบูรณ์
(ลุ่มน้ำปิง-วัง-สะแกกรัง-ป่าสัก)



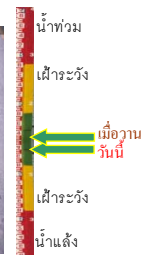
ระดับน้ำปัจจุบัน 132.60 ม.รทก.
ระดับตลิ่งต่ำสุด 135.46 ม.รทก.
ระดับท่อน้ำ 127.24 ม.รทก.

สถานีแม่น้ำป่าสัก - อ.เมือง จ.เพชรบูรณ์
(ลุ่มน้ำปิง-วัง-สะแกกรัง-ป่าสัก)



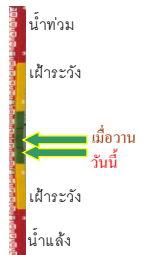
ระดับน้ำปัจจุบัน 111.30 ม.รทก.
ระดับตลิ่งต่ำสุด 114.98 ม.รทก.
ระดับท่อน้ำ 104.53 ม.รทก.

สถานีแม่น้ำป่าสัก - อ.เสนาห์ จ.สระบุรี
(ลุ่มน้ำปิง-วัง-สะแกกรัง-ป่าสัก)



ระดับน้ำปัจจุบัน 6.50 ม.รทก.
ระดับตลิ่งต่ำสุด 13.46 ม.รทก.
ระดับท่อน้ำ 0.04 ม.รทก.

สถานีแม่น้ำป่าสัก - อ.แก่งคอย จ.สระบุรี
(ลุ่มน้ำปิง-วัง-สะแกกรัง-ป่าสัก)



ระดับน้ำปัจจุบัน 6.88 ม.รทก.
ระดับตลิ่งต่ำสุด 20.10 ม.รทก.
ระดับท่อน้ำ 4.79 ม.รทก.