

สรุปสถานการณ์น้ำของประเทศ วันที่ ๑๕ ธันวาคม ๒๕๕๙

๑. ฝน การคาดการณ์ปริมาณฝน (มิลลิเมตร) เดือน ธันวาคม ๒๕๕๙ มกราคม และกุมภาพันธ์ ๒๕๖๐ เปรียบเทียบกับค่าปกติ [ค่าปกติ = ค่าเฉลี่ยฝนในคาบ ๓๐ ปี (๒๕๒๔ - ๒๕๕๓)] มีรายละเอียดตามตาราง/

ภาค/เดือน (ปริมาณฝนคาดการณ์)	ธันวาคม ๒๕๕๙		มกราคม ๒๕๖๐		กุมภาพันธ์ ๒๕๖๐	
	ค่าประมาณ (มม.)	ความหมาย	ค่าประมาณ (มม.)	ความหมาย	ค่าประมาณ (มม.)	ความหมาย
เหนือ	๕ - ๑๕ มม.	ใกล้เคียงค่าปกติ	๐ - ๑๐ มม.	ใกล้เคียงค่าปกติ	๑๐ - ๒๐ มม.	ใกล้เคียงค่าปกติ
ตะวันออกเฉียงเหนือ	๐ - ๑๐ มม.	ใกล้เคียงค่าปกติ	๐ - ๑๐ มม.	ใกล้เคียงค่าปกติ	๑๐ - ๒๐ มม.	ใกล้เคียงค่าปกติ
กลาง	๐ - ๑๐ มม.	ใกล้เคียงค่าปกติ	๑๐ - ๒๐ มม.	สูงกว่าค่าปกติเล็กน้อย	๑๕ - ๓๐ มม.	สูงกว่าค่าปกติเล็กน้อย
ตะวันออกเฉียงใต้	๐ - ๑๐ มม.	ใกล้เคียงค่าปกติ	๑๕ - ๓๐ มม.	สูงกว่าค่าปกติเล็กน้อย	๓๐ - ๕๐ มม.	สูงกว่าค่าปกติเล็กน้อย
ภาคใต้ฝั่งตะวันออก	๒๓๐ - ๒๘๐ มม.	สูงกว่าค่าปกติเล็กน้อย	๖๐ - ๙๐ มม.	สูงกว่าค่าปกติเล็กน้อย	๔๐ - ๖๐ มม.	สูงกว่าค่าปกติเล็กน้อย
ภาคใต้ฝั่งตะวันตก	๗๐ - ๑๐๐ มม.	สูงกว่าค่าปกติเล็กน้อย	๒๐ - ๔๐ มม.	สูงกว่าค่าปกติเล็กน้อย	๓๐ - ๕๐ มม.	สูงกว่าค่าปกติเล็กน้อย
กรุงเทพฯ และปริมณฑล	๐ - ๑๐ มม.	ใกล้เคียงค่าปกติ	๑๐ - ๒๐ มม.	สูงกว่าค่าปกติเล็กน้อย	๒๐ - ๔๐ มม.	สูงกว่าค่าปกติเล็กน้อย

ที่มาข้อมูล : กรมอุตุนิยมวิทยา พยากรณ์อากาศ ๓ เดือน (http://www.tmd.go.th/month_forecast.php)

ปริมาณฝน ณ วันที่ ๑๓ ธันวาคม ๒๕๕๙	หน่วย	เหนือ	กลาง	ตะวันออกเฉียงเหนือ	ตะวันออก	ใต้	ทั่วประเทศ
ฝนสูงสุด ๒๔ ชม.	มม.			๒.๖	๐.๗	๑.๒	๒.๖
สถานีอุตุนิยมวิทยา		ไม่มีฝน	ไม่มีฝน	อุบลราชธานี สกษ.	ตราด	ยะลา สกษ.	อุบลราชธานี สกษ.
ฝนสะสมปี ๕๘	มม.	๑๐๓๙.๕ + ๒๖๔.๐	๑๒๒๕.๕ + ๓๑.๑	๑๒๐๖.๕ + ๒๔๔.๑	๑๘๐๐.๓ + ๒๒๐.๑	๑๗๗๓.๐ + ๒๗๔.๘	๑๓๖๔.๑ + ๒๖๕.๕
ฝนสะสมปี ๕๙	มม.	๑๓๐๓.๕ + ๒๐%	๑๒๓๓.๐ + ๐%	๑๔๕๐.๕ + ๑๖.๘%	๒๐๒๐.๕ + ๑๑%	๒๐๔๗.๘ + ๑๓%	๑๖๒๕.๗ + ๑๖%
ฝนสะสม ๓๐ ปี	มม.	๑๒๒๖.๑	๑๒๗๒.๒	๑๔๐๒.๕	๑๘๘๔.๑	๒๑๗๗.๓	๑๕๕๙.๖

ที่มาข้อมูล : กรมอุตุนิยมวิทยา สรุปลักษณะอากาศรายวัน (<http://www.tmd.go.th/climate/climate.php>)

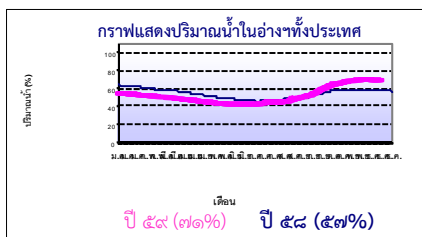
ปริมาณฝนสูงสุด ๒๔ ชม.เพิ่มเติม กรมอุตุนิยมวิทยาได้รายงานเพิ่มเติมโดยการบันทึกของเจ้าหน้าที่เป็นรายวัน ณ เวลา ๐๗.๐๐ น.ของวันนี้ ปริมาณฝนสูงสุดวันนี้เท่ากับ ๖.๘ มม. ที่ อ.บ่อไร่ จ.ตราด

๒. น้ำในอ่างเก็บน้ำขนาดใหญ่



ปริมาณน้ำในอ่าง	หน่วย	เหนือ	กลาง	ต.เฉียงเหนือ	ตะวันออก	ตะวันตก	ใต้	ทั่วประเทศ
น้ำในอ่างปี ๕๘	ล้าน(ลบ.ม)	๑๐,๓๘๐	๖๘๒	๓,๙๐๔	๘๘๘	๑๘,๒๓๖	๖,๓๔๙	๔๐,๕๗๖
	%	๔๒%	๕๐%	๔๗%	๗๔%	๖๙%	๗๗%	๕๗%
น้ำในอ่างปี ๕๙	ล้าน(ลบ.ม)	๑๖,๒๖๓ + ๒๔%	๑,๓๓๗ + ๔๘%	๖,๑๐๗ + ๒๖%	๙๐๕ + ๐%	๑๙,๔๓๔ + ๙%	๕,๙๔๖ - ๕%	๕๐,๓๕๕ + ๑๔%
๑๔ ธ.ค. ๕๙	%	๖๖%	๙๘%	๗๓%	๗๔%	๗๓%	๗๓%	๗๑%
น้ำในอ่างปี ๕๙	ล้าน(ลบ.ม)	๒๒,๕๗๘ - ๓๐%	๑,๒๑๗ + ๘%	๖,๕๗๑ - ๑๓%	๙๕๖ - ๘%	๒๔,๔๖๙ - ๑๙%	๖,๕๘๕ - ๗%	๖๒,๓๗๖ - ๒๐%
๑๘ ธ.ค. ๕๙	%	๙๖%	๙๐%	๘๖%	๘๒%	๙๒%	๘๐%	๙๑%

ที่มาข้อมูล : กรมชลประทาน ตารางสรุปข้อมูลอ่างขนาดใหญ่ทั่วประเทศ (http://water.rid.go.th/flood/res_table.htm)



หมายเหตุ ๑. อ่างที่มีปริมาณน้ำต่ำกว่า ๕๐% ของความจุมี ๗ อ่าง คือ ๑.ปางกลาง (๓๓%) ๒.ลำตะคอง (๓๙%) ๓.น้ำพุ (๓๙%) ๔.ปราณบุรี (๔๐%) ๕.แมกม (๔๓%) ๖.ลำพระเพลิง (๕๖%) และ ๗.ลำแซะ (๕๗%)
 ๒. อ่างที่มีปริมาณน้ำเก็บกักตั้งแต่ ๘๐% ของความจุ มี ๑๔ อ่าง ได้แก่ ๑.สิริกิติ์ (๘๐%) ๒.นฤปดินทรจินดา (๘๑%) ๓.สิรินธร (๘๓%) ๔.บางพระ (๘๔%) ๕.รัชชประภา (๘๘%) ๖.กิวลม (๙๒%) ๗.อุบลรัตน์ (๙๔%) ๘.แควน้อย (๙๖%) ๙.จุฬารัตน์ (๙๗%) ๑๐.ป่าสัก (๙๗%) ๑๑.ขุนด่านฯ (๙๗%) ๑๒.ทับเสลา (๑๐๑%) ๑๓.กระเสี้ยว (๑๐๑%) และ ๑๔.กิวคอง (๑๐๖%)

๓. สรุปสถานการณ์น้ำในแม่น้ำและลุ่มน้ำสำคัญ

กรมชลประทาน : (<http://www.rid.go.th/๒๐๐๙/>)

- สรุปสถานการณ์น้ำทั่วประเทศ (ศูนย์ประมวลวิเคราะห์สถานการณ์น้ำ: สรุปสถานการณ์น้ำประจำวัน) (๑๔ ธ.ค.) : สถานีนน้ำท่าที่อยู่ในเกณฑ์น้ำน้อย ได้แก่ สถานี P.๑ เชียงใหม่ สถานี P.๗A จ.กำแพงเพชร, สถานี P.๑๗ จ.นครสวรรค์, สถานี W.๕A จ.ตาก, สถานี Y.๑ C จ.แพร่, สถานี N.๑ จ.น่าน, สถานี N.๕A จ.พิษณุโลก, สถานี N.๖๗ จ.นครสวรรค์, สถานี Kgt.๑๐ จ.สระแก้ว, สถานี M.๙ จ.ศรีสะเกษ, สถานี M.๖A จ.บุรีรัมย์, สถานี M.๗ จ.อุบลราชธานี สถานี Kgt.๓ จ.ปราจีนบุรี และสถานี X.๑๕๘ จ.ชุมพร สถานีนน้ำท่าที่อยู่ในเกณฑ์ปกติ ได้แก่ สถานี Y.๑๖ จ.พิษณุโลก และสถานี X.๑๑๙A จ.นราธิวาส สถานีนที่อยู่ในเกณฑ์น้ำมาก ได้แก่ สถานี X.๓๗A จ.สุราษฎร์ธานี แนวโน้มระดับน้ำ แม่น้ำวัง แม่น้ำพระสัก แม่น้ำท่าตะเภา แม่น้ำตาปี และแม่น้ำโก-ลก มีแนวโน้มระดับน้ำลดลง แม่น้ำปิง แม่น้ำยม แม่น้ำน่าน แม่น้ำมูล และแม่น้ำบางปะกง มีแนวโน้มระดับน้ำเพิ่มขึ้น

- สถานการณ์น้ำในแม่น้ำโขง (ศูนย์ประมวลวิเคราะห์สถานการณ์น้ำ: สรุปสถานการณ์น้ำประจำวัน : อ้างอิง MRC: Mekong River Commission ; <http://division.dwr.go.th/brdh/>) ณ วันที่ ๑๔ ธันวาคม ๒๕๕๙ ที่สถานีเชียงแสน เชียงคาน หนองคาย นครพนม มุกดาหาร และโขงเจียม วัดระดับน้ำได้ ๒.๗๖, ๕.๐๐, ๒.๓๕, ๒.๔๗, ๒.๘๑ และ ๓.๔๔ เมตร ตามลำดับ เปรียบเทียบกับตลิ่ง มีค่าเท่ากับ -๑๐.๐๔, -๑๑.๐๐, -๙.๘๕, -๑๐.๐๓, -๙.๑๙ และ -๑๑.๐๖ เมตร ตามลำดับ แนวโน้มระดับน้ำท่า สถานีโขงเจียม มีแนวโน้มระดับน้ำเพิ่มขึ้น สถานีเชียงแสน เชียงคาน หนองคาย นครพนม และมุกดาหาร มีแนวโน้มระดับน้ำลดลง

กรมทรัพยากรน้ำ : (<http://www.dwr.go.th/home>)

- ระบบปฏิบัติการเฝ้าระวัง และเตือนภัยล่วงหน้าน้ำหลาก - ดินถล่ม (Early Warning) (สำนักวิจัย พัฒนา และอุทกวิทยา : <http://ews.dwr.go.th>) (๑๔ ธ.ค.) ไม่มีการเตือนภัย -
- ระบบติดตามและเฝ้าระวังสถานการณ์น้ำ (ศูนย์ป้องกันวิกฤติน้ำ : <http://mekhala.dwr.go.th/main/> และ line-รายงานสถานการณ์น้ำ)
- โครงการสำรวจติดตั้งระบบตรวจวัดสถานการณ์น้ำทางไกลอัตโนมัติ (ในลุ่มน้ำ) ได้แก่

- สถานการณ์น้ำของสถานีโทรมาตรลุ่มน้ำเจ้าพระยา (ณ วันที่ ๑๔ ธ.ค.๕๙) ลุ่มน้ำเจ้าพระยา ปัจจุบันสถานการณ์น้ำในลำน้ำโดยทั่วไปยังคงอยู่ในภาวะปกติ (ระดับน้ำต่ำกว่าระดับตลิ่งต่ำสุด) มีระดับน้ำลดลงจากเมื่อวานเล็กน้อย
- สถานการณ์น้ำของสถานีโทรมาตรลุ่มน้ำยม-น่าน (ณ วันที่ ๑๔ ธ.ค.๕๙) ลุ่มน้ำยม-น่าน ปัจจุบันสถานการณ์น้ำในลำน้ำโดยทั่วไปยังคงอยู่ในภาวะปกติ (ระดับน้ำต่ำกว่าระดับตลิ่งต่ำสุด) ระดับน้ำในลำน้ำส่วนใหญ่มีแนวโน้มลดลง
- สถานการณ์น้ำของสถานีโทรมาตรลุ่มน้ำบางปะกง-ปราจีนบุรี (ณ วันที่ ๑๔ ธ.ค.๕๙) ลุ่มน้ำบางปะกง ปัจจุบันสถานการณ์น้ำในลำน้ำโดยทั่วไปยังคงอยู่ในภาวะปกติ (ระดับน้ำต่ำกว่าระดับตลิ่งต่ำสุด) ระดับน้ำในลำน้ำส่วนใหญ่มีแนวโน้มลดลง
- สถานการณ์น้ำของสถานีโทรมาตรลุ่มน้ำโขง ชี มูล (ณ วันที่ ๑๓ ธ.ค.๕๙) ลุ่มน้ำโขง ชี มูล ปัจจุบันสถานการณ์น้ำในลำน้ำโดยทั่วไปยังคงอยู่ในภาวะปกติ (ระดับน้ำต่ำกว่าระดับตลิ่งต่ำสุด) ระดับน้ำในลำน้ำส่วนใหญ่มีแนวโน้มลดลง
- สถานการณ์น้ำของสถานีโทรมาตรลุ่มน้ำทะเลสาบสงขลา (ณ วันที่ ๑๔ ธ.ค.๕๙) ลุ่มน้ำทะเลสาบสงขลา ปัจจุบันสถานการณ์น้ำในลำน้ำโดยทั่วไปยังคงอยู่ในภาวะปกติ (ระดับน้ำต่ำกว่าระดับตลิ่งต่ำสุด) ระดับน้ำในลำน้ำส่วนใหญ่มีแนวโน้มลดลง แต่มีพื้นที่ประสบอุทกภัย ได้แก่ จ.พัทลุง และสงขลา
- โครงการจัดตั้งศูนย์ปฏิบัติการและข้อมูลเพื่อการบริหารจัดการทรัพยากรน้ำ ได้แก่
 - สถานการณ์น้ำจากการเชื่อมโยงสัญญาณภาพจากกล้อง CCTV ณ วันที่ ๑๔ ธ.ค.๕๙ : สถานการณ์น้ำทั่วไปอยู่ในเกณฑ์ปกติ

๔. พายุหมุน (อุตุนิยมวิทยา) – ไม่มี -

๕. สถานการณ์น้ำ กรมป้องกันและบรรเทาสาธารณภัย (๑๓ ธ.ค.) รายงานน้ำท่วม ได้แก่ จ.สุราษฎร์ธานี ปัจจุบันยังคงมีสถานการณ์ในพื้นที่ อ.เกาะสมุย ๖ ตำบล ๓๓ หมู่บ้าน จ.นครศรีธรรมราช ปัจจุบันระดับยังคงมีสถานการณ์ ในพื้นที่ ๓ อำเภอ (อ.ปากพอง อ.เฉลิมพระเกียรติ อ.หัวไทร) ๓๒ ตำบล ๒๗๑ หมู่บ้าน. ๒๒ ชุมชน จ.ตรัง ปัจจุบันยังคงมีสถานการณ์ในพื้นที่ ๒ อำเภอ (อ.เมืองฯ อ.กันตัง) ๘ ตำบล ๓๓ หมู่บ้าน.จ.สงขลา ปัจจุบันยังคงมีสถานการณ์ในพื้นที่ ๔ อำเภอ (อ.ระโนด อ.สิงหนคร อ.กระแสสินธุ์ อ.สทิงพระ) ๒๑ ตำบล ๑๒๖ หมู่บ้าน ซึ่งเป็นพื้นที่ริมทะเลสาบสงขลา จ.พัทลุง ปัจจุบันยังคงมีสถานการณ์ในพื้นที่ ๕ อำเภอ (อ.เมืองฯ อ.ควนขนุน อ.บางแก้ว v.ปากพะยูน อ.เขาชัยสน) ๑๑ ตำบล ๗๘ หมู่บ้าน ซึ่งเป็นพื้นที่ริมทะเลสาบสงขลา กรมชลประทาน (๑๔ ธ.ค.) รายงานน้ำท่วม (เพิ่มเติม) ได้แก่ จ.สุราษฎร์ธานี มีน้ำท่วมซึ่งบริเวณที่ลุ่มต่ำและพื้นที่การเกษตรเป็นบางแห่งริมแม่น้ำตาปี ที่อ.เคียนซา อ.บ้านนาเดิม อ.บ้านนาสาร ระดับน้ำในแม่น้ำตาปีมีแนวโน้มลดลง คาดว่าจะเข้าสู่ภาวะปกติในอีก ๒-๓ วัน ส่วนอ.พุนพิน ระดับน้ำท่วมซึ่งที่ลุ่มต่ำบริเวณแม่น้ำตาปี รอการระบายลงสู่ทะเล ซึ่งสัมพันธ์กับการขึ้น-ลงตามอิทธิพลของน้ำทะเล จ.นครศรีธรรมราช ระดับน้ำในตัวเมืองนครศรีธรรมราชและพื้นที่โดยรอบลดลงเข้าสู่ภาวะปกติ แต่ยังมีน้ำท่วมขังในพื้นที่ลุ่มต่ำและพื้นที่การเกษตรในบางอำเภอ ระดับน้ำสูงประมาณ ๐.๓๐ - ๐.๖๐ เมตร ส่วนคลองระบายน้ำสายต่างๆมีระดับน้ำลดลงอย่างต่อเนื่อง จ.ตรัง ระดับน้ำในแม่น้ำตรังเข้าสู่ภาวะปกติแล้ว แต่ยังคงเหลือน้ำท่วมขังบริเวณพื้นที่ราบลุ่มริมแม่น้ำ ระดับน้ำในพื้นที่ลดลงอย่างต่อเนื่อง และคาดว่าจะเข้าสู่ภาวะปกติใน ๒ - ๓ วันนี้ จ.พัทลุง ระดับน้ำได้ลดลงเข้าสู่ภาวะปกติแล้ว จ.สงขลา ยังมีน้ำท่วมขังบริเวณที่ราบลุ่มริมทะเลสาบในพื้นที่ ๔ อำเภอ คือ อ.ระโนด กระแสสินธุ์ สทิงพระ สิงหนคร แต่ถนนสายหลักและพื้นที่ที่เศรษฐกิจไม่ได้รับผลกระทบ พื้นที่ส่วนใหญ่เข้าสู่ภาวะปกติแล้ว สถานการณ์วิกฤติน้ำ (ข่าว) จ.สุราษฎร์ธานี สถานการณ์น้ำท่วม ยังมีน้ำท่วมขังในพื้นที่ ๒ อำเภอ ๖ ตำบล ที่ยังคงวิกฤติ ประกอบด้วย อ.บ้านนาเดิม และ อ.พุนพิน ระดับน้ำโดยเฉลี่ยในที่ลุ่มยังสูงประมาณ ๑-๓ เมตร บ้านเรือนบางหลังน้ำท่วมมิดหลังคาบ้าน คาดว่าประมาณ ๑ สัปดาห์ หากฝนไม่ตกลงมาปริมาณน้ำจะค่อยลดระดับลงอย่างช้าๆ นอกจากนั้นชาวบ้านเริ่มประสบกับปัญหาการขับถ่ายกันบ้างแล้ว เพราะไม่มีห้องน้ำเนื่องจากบ้านทุกหลังถูกน้ำท่วมหมด จ.ตรัง สถานการณ์น้ำท่วม ทั้ง ๘ อำเภอ เริ่มลดลงอย่างต่อเนื่อง หลังฝนหยุดตกมาหลายวัน โดยยังมี ๘ ตำบลใน ๒ อำเภอ ที่ยังมีน้ำท่วมคือ อ.เมือง ๖ ตำบล ประกอบด้วย ต.นาตาล่วง ต.บางรัก ต.หนองตรุด ต.นาโต๊ะหมิง ต.นาท่ามใต้ และ ต.นาท่ามเหนือ ส่วนที่ อ.กันตัง มี ๒ ตำบล คือ ต.ควนธานี และ ต.โคกยาง ซึ่งทั้ง ๘ ตำบลเป็นชุมชนที่ตั้งอยู่สองฝั่งแม่น้ำตรัง จึงได้รับผลกระทบจากน้ำท่วมทั้งนี้ น้ำท่วมที่จังหวัดสงขลา ๔ จุด ใน ๓ ตำบล คือ ที่ ต.หนองตรุด ต.บางรัก และ ต.นาตาล่วง ซึ่งที่หมู่ที่ ๔ ต.นาตาล่วง ระดับน้ำลดลงเหลือประมาณ ๑๐-๕๐ ซม.ชาวบ้านได้ช่วยกันเร่งทำความสะอาดบ้านเรือนเพื่อเข้าอยู่อาศัยอีกครั้ง แต่ที่โรงเรียนวัดไพรสมห์ ต.นาตาล่วง ระดับน้ำยังท่วมหน้าอาคารเรียนสูงตั้งแต่ ๑๐-๓๐ ซม.เช่นเดียวกับโรงเรียนบ้านคลองขุด ต.หนองตรุด อ.เมือง ซึ่งต้องปิดการเรียนการสอนต่อไปอีก ๑ วัน ส่วนระดับน้ำที่หมู่ที่ ๑ ต.นาท่ามใต้ ยังไหลท่วมบ้านเรือนประชาชน สวนยางพารา และพื้นที่ทางการเกษตรอีกกว่า ๒,๐๐๐ ไร่ บางแห่งระดับน้ำยังสูงเกือบ ๑ เมตร ถนนทางเข้าหมู่บ้านหลายสาย รถเล็กยังไม่สามารถผ่านได้ หากไม่มีฝนตกลงมาในระยะนี้ คาดว่าระดับน้ำจะลดลงภายใน ๑-๒ วันนี้ .

๖. คาดการณ์สภาพอากาศ ๗ วัน (กรมอุตุนิยมวิทยา) ในช่วงวันที่ ๑๔-๑๘ ธ.ค. ประเทศไทยตอนบนจะมีอุณหภูมิลดลง ๒-๔ องศาเซลเซียสกับมีลมแรง โดยมีฝนบางแห่ง ในบริเวณภาคตะวันออกเฉียงเหนือตอนล่าง และภาคตะวันออก สำหรับภาคใต้จะมีฝนเพิ่มมากขึ้น และมีฝนตกหนักบางแห่ง สำหรับคลื่นลมบริเวณอ่าวไทยจะมีกำลังแรงขึ้น โดยมีคลื่นสูง ๒-๓ เมตร ส่วนในช่วงวันที่ ๑๙-๒๐ ธ.ค. บริเวณไทยตอนบนจะมีอุณหภูมิสูงขึ้น ๑-๒ องศา แต่ยังคงมีอากาศเย็นกับมีหมอกในตอนเช้า

๗. พื้นที่ที่ควรเฝ้าระวังเตือนภัยวิกฤติน้ำ (น้ำท่วม ภัยแล้ง) NASA (๒๔ ชั่วโมง): รายงานพื้นที่ที่อาจเกิดน้ำท่วม (๑๔ ธ.ค.) ได้แก่ ภาคตะวันออกเฉียงเหนือ คือ จ.ศรีสะเกษ และอุบลราชธานี

รายงานสรุปสภาพน้ำในอ่างเก็บน้ำขนาดใหญ่และขนาดกลาง

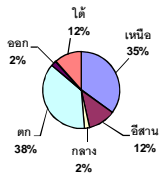
รายงานสถานการณ์ ณ วันที่ 14 ธันวาคม 2559

ปริมาณน้ำในอ่างที่ใช้การได้ในสัปดาห์นี้ + มากกว่า / - น้อยกว่า สัปดาห์ก่อน **244.72** ล้าน ลบ.ม.

สถานการณ์ปริมาณน้ำในอ่างเก็บน้ำที่ใช้ในทุกกิจกรรมทั่วประเทศ มากกว่าปริมาณน้ำไหลเข้าอ่าง เนื่องด้วยเก็บสัปดาห์ที่ผ่านมา ครัวเรือนอย่างระมัดระวัง

% ปริมาณน้ำรวมและภาคปัจจุบัน

ปริมาณน้ำรวมทั้งประเทศ
70,921 ล้าน ลบ.ม. (100%)



เปรียบเทียบปริมาณน้ำรวม
ประเทศปัจจุบัน
ปี 59 และ ปี 58

วันที่ 14 ธันวาคม 2559 เท่ากับ

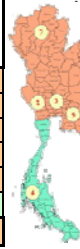
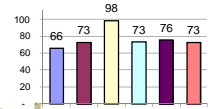
50,355 ล้าน ลบ.ม. หรือ เท่ากับ

71%

วันที่ 14 ธันวาคม 2558 เท่ากับ

40,576 ล้าน ลบ.ม. หรือ เท่ากับ

57%



สรุปสถานการณ์ปริมาณน้ำในอ่างน้ำ

คงที่	11	อ่าง
ลดลง	20	อ่าง
เพิ่มขึ้น	7	อ่าง

ภาค	สถานการณ์ปริมาณน้ำในอ่าง				ปริมาณน้ำเปลี่ยนแปลง (ล้าน ม.³)	สถานะ
	ลดลง (แห่ง)	คงที่ (แห่ง)	เพิ่มขึ้น (แห่ง)	รวม (แห่ง)		
ภาคเหนือ	4	2	1	7	-151.00	ปริมาณน้ำในอ่างเก็บน้ำลดลง
ภาคตะวันออกเฉียงเหนือ	7	5	-	12	-97.00	ปริมาณน้ำในอ่างเก็บน้ำลดลง
ภาคกลาง	2	1	-	3	-13.00	ปริมาณน้ำในอ่างเก็บน้ำลดลง
ภาคตะวันตก	1	1	-	2	-9.00	ปริมาณน้ำในอ่างเก็บน้ำลดลง
ภาคตะวันออก	5	2	3	10	-11.72	ปริมาณน้ำในอ่างเก็บน้ำลดลง
ภาคใต้	1	-	3	4	37.00	ปริมาณน้ำในอ่างเก็บน้ำเพิ่มขึ้น
รวมทั้งประเทศ	20	11	7	38	-244.72	ปริมาณน้ำในอ่างเก็บน้ำลดลง

ภาค	อ่างเก็บน้ำ	ความจุที่ใช้งาน (ล้าน ม.³)	ปริมาณน้ำที่ใช้งานได้ (ล้าน ม.³)	ใช้การได้จริง (ล้าน ม.³)	ปริมาณน้ำรวม วันที่ 14 ธันวาคม 2558 (ล้าน ม.³)	%	ปัจจุบัน วันที่ 14 ธันวาคม 2559				สัปดาห์ก่อน วันที่ 8 ธันวาคม 2559				ปริมาณน้ำ + เพิ่มขึ้น - ลดลง (ล้าน ม.³)	สถานการณ์ในอ่าง
							ปริมาณรวม (ล้าน ม.³)	%	ปริมาณน้ำใช้การได้จริง (ล้าน ม.³)	%	ปริมาณรวม (ล้าน ม.³)	%	ปริมาณน้ำใช้การได้จริง (ล้าน ม.³)	%		
ภาคเหนือ (7)																
ภูมิพล (2)	ตาก	13,462	3,800	9,662	4,996	37%	7,181	53%	3,381	25%	7,221	54%	3,421	25%	-40.00	ลดลง
สิริกิติ์ (2)	อุดรธานี	9,510	2,850	6,660	4,825	51%	7,611	80%	4,761	50%	7,692	81%	4,842	51%	-81.00	ลดลง
แม่กวด	เชียงใหม่	265	12	253	75	28%	181	68%	169	64%	181	68%	169	64%	-	คงที่
แม่กวด	เชียงใหม่	263	14	249	30	11%	113	43%	99	38%	113	43%	99	38%	-	คงที่
กุ่ม	ลำปาง	106	3	103	27	25%	98	92%	95	90%	99	93%	96	91%	-1.00	ลดลง
กุ่ม	ลำปาง	170	6	164	28	16%	180	106%	174	102%	179	105%	173	102%	1.00	เพิ่มขึ้น
แควน้อย	พิษณุโลก	939	43	896	399	42%	899	96%	856	91%	929	99%	886	94%	-30.00	ลดลง
รวมภาคเหนือ	34.85%	24,715	6,728	17,987	10,380	42%	16,263	66%	9,535	39%	16,414	66%	9,686	39%	-151.00	ลดลง
ภาคตะวันออกเฉียงเหนือ (12)																
ห้วยหลวง	อุดรธานี	136	7	129	37	27%	105	77%	98	72%	107	79%	100	74%	-2.00	ลดลง
น้ำอูน	สกลนคร	520	45	475	202	39%	275	53%	230	44%	276	53%	231	44%	-1.00	ลดลง
น้ำพอง (2)	สกลนคร	165	8	157	67	41%	64	39%	56	34%	64	39%	56	34%	-	คงที่
จุฬารัตน์ (2)	ชัยภูมิ	164	37	127	84	51%	159	97%	122	74%	159	97%	122	74%	-	คงที่
อุบลรัตน์ (2)	ขอนแก่น	2,431	581	1,850	765	31%	2,284	94%	1,703	70%	2,352	97%	1,771	73%	-68.00	ลดลง
ลำปาว	กาฬสินธุ์	1,980	100	1,880	933	47%	1,131	57%	1,031	52%	1,139	58%	1,039	52%	-8.00	ลดลง
ลำดอง	นครราชสีมา	314	22	292	127	40%	121	39%	99	32%	122	39%	100	32%	-1.00	ลดลง
ลำพระเพลิง	นครราชสีมา	155	1	154	87	56%	72	46%	71	46%	72	46%	71	46%	-	คงที่
มูลบน	นครราชสีมา	141	7	134	51	36%	71	50%	64	45%	71	50%	64	45%	-	คงที่
ลำน้ำพระยา	นครราชสีมา	275	7	268	100	36%	130	47%	123	45%	131	48%	124	45%	-1.00	ลดลง
ลำน้ำระยอง	บุรีรัมย์	121	3	118	68	56%	64	53%	61	50%	64	53%	61	50%	-	คงที่
สิรินธร (2)	อุบลราชธานี	1,966	831	1,135	1,383	70%	1,831	83%	800	41%	1,647	84%	816	42%	-16.00	ลดลง
รวมภาคตะวันออกเฉียงเหนือ	11.80%	8,369	1,649	6,720	3,904	47%	6,107	73%	4,458	53%	6,205	74%	4,555	54%	-97.00	ลดลง
ภาคกลาง (3)																
ป่าสักชลสิทธิ์	ลพบุรี	960	3	957	555	58%	934	97%	931	97%	946	99%	943	98%	-12.00	ลดลง
ห้วยเสลา	อุทัยธานี	160	17	143	51	32%	161	101%	144	90%	161	101%	144	90%	-	คงที่
กระเสียว	สุพรรณบุรี	240	40	200	76	32%	242	101%	202	84%	243	101%	203	85%	-1.00	ลดลง
รวมภาคกลาง	1.92%	1,360	60	1,300	682	50%	1,337	98%	1,277	94%	1,350	99%	1,290	95%	-13.00	ลดลง
ภาคตะวันตก (2)																
ศรีนครินทร์ (2)	กาญจนบุรี	17,745	10,265	7,480	12,950	73%	13,642	77%	3,377	19%	13,642	77%	3,377	19%	-	คงที่
วชิราลงกรณ (2)	กาญจนบุรี	8,860	3,012	5,848	5,286	60%	5,792	65%	2,780	31%	5,801	65%	2,789	31%	-9.00	ลดลง
รวมภาคตะวันตก	37.51%	26,605	13,277	13,328	18,236	69%	19,434	73%	6,157	23%	19,443	73%	6,166	23%	-9.00	ลดลง
ภาคตะวันออก (6+4)																
ขุนด่าน	นครนายก	224	5.00	219	188	84%	218	97%	213	95%	220	98%	215	96%	-2.00	ลดลง
คลองสิียด	ฉะเชิงเทรา	420	30.00	390	244	58%	264	63%	234	56%	268	64%	238	57%	-4.00	ลดลง
บางพระ (3)	ชลบุรี	117	12.00	105	47	40%	98	84%	86	74%	97	83%	85	73%	1.00	เพิ่มขึ้น
หนองปลาไหล (3)	ระยอง	164	13.75	150	161	98%	110	67%	96	59%	109	67%	95	58%	1.00	เพิ่มขึ้น
ประแสร์ (3)	ระยอง	295	20.00	275	258	87%	215	73%	195	66%	220	75%	200	68%	-5.00	ลดลง
มาบประชัน (3)	ระยอง	17	0.72	16	12	73%	10	61%	9	57%	10	61%	9.49	57%	-	คงที่
หนองค้อ (3)	ระยอง	21	1.00	20	7	35%	13	60%	12	55%	13	60%	11.83	55%	0.03	เพิ่มขึ้น
ฉก.กราย (3)	ระยอง	79	3.00	76	71	89%	71	89%	68	85%	72	90%	68.62	86%	-0.88	ลดลง
คลองใหญ่ (3)	ระยอง	45	3.00	42	36	79%	31	68%	28	61%	33	72%	29.60	65%	-1.87	ลดลง
นันทนรินทร์	ปราจีนบุรี	295	19.00	276	-	0%	239	81%	220	75%	239	81%	220.00	75%	-	คงที่
รวมภาคตะวันออก	2.37%	1,678	107	1,570	1,025	61%	1,269	76%	1,161	69%	1,280	76%	1,173	70%	-11.72	ลดลง
ภาคใต้ (4)																
แก่งกระจาน	เพชรบุรี	710	65	645	327	46%	369	52%	304	43%	371	52%	306	43%	-2.00	ลดลง
ปราณบุรี	ประจวบคีรีขันธ์	391	18	373	136	35%	155	40%	137	35%	154	39%	136	35%	1.00	เพิ่มขึ้น
รัชชประภา (2)	สุราษฎร์ธานี	5,639	1,352	4,287	4,836	86%	4,938	88%	3,586	64%	4,917	87%	3,565	63%	21.00	เพิ่มขึ้น
บางกลาง (2)	ยะลา	1,454	276	1,178	1,050	72%	484	33%	208	14%	467	32%	191	13%	17.00	เพิ่มขึ้น
รวมภาคใต้	11.55%	8,194	1,711	6,483	6,349	77%	5,946	73%	4,235	52%	5,909	72%	4,198	51%	37.00	เพิ่มขึ้น
รวมทั้งประเทศ	100%(38)	70,921	23,532	47,388	40,576	57%	50,355	71%	26,823	38%	50,600	71%	27,068	38%	-244.72	ลดลง

ที่มาข้อมูล : ตารางสรุปสภาพน้ำในอ่างเก็บน้ำขนาดใหญ่ทั่วประเทศ และตารางสรุปสภาพน้ำในอ่างเก็บน้ำภาคตะวันออก กรมชลประทาน

หมายเหตุ :

- อ่างเก็บน้ำขนาดใหญ่ หมายถึง อ่างเก็บน้ำที่มีความจุตั้งแต่ 100 ล้าน ลบ.ม. ขึ้นไป
- เป็นอ่างเก็บน้ำอยู่ในความรับผิดชอบของการไฟฟ้าฝ่ายผลิตแห่งประเทศไทย(10) นอกนั้นอยู่ในความรับผิดชอบของกรมชลประทาน (28)
- เป็นอ่างเก็บน้ำขนาดกลางที่มีความสำคัญต่อการชลประทานและการประปาฯ ของลุ่มน้ำชายฝั่งทะเลตะวันออก
- ที่มา : กรมชลประทาน และการไฟฟ้าฝ่ายผลิตแห่งประเทศไทย
- จังหวัดที่มีอ่างเก็บน้ำขนาดใหญ่มีจำนวน 26 จังหวัด ไม่มี 50 จังหวัด

รท. นายถียง ระดับเก็บกักของอ่าง



ศูนย์เขื่อนฯ



ศูนย์ป้องกันวิกฤติน้ำ กรมทรัพยากรน้ำ

ลำดับของเขื่อนตามความจุ

- ศรีนครินทร์ 2.ภูมิพล 3.สิริกิติ์ 4.วชิราลงกรณ 5.รัชชประภา
- อุบลรัตน์ 7.สิรินธร 8.บางกลาง 9.ลำปาว 10.ป่าสัก

ลำดับของเขื่อนตามปริมาณน้ำใช้การได้

- ภูมิพล 2.ศรีนครินทร์ 3.สิริกิติ์ 4.วชิราลงกรณ 5.รัชชประภา
- ลำปาว 7.อุบลรัตน์ 8.บางกลาง 9.สิรินธร 10.ป่าสัก