



**รายงานการเฝ้าระวังติดตามสถานการณ์น้ำและความช่วยเหลือ
ศูนย์ปฏิบัติการทรัพยากรธรรมชาติและสิ่งแวดล้อม (ด้านทรัพยากรน้ำ)
กระทรวงทรัพยากรธรรมชาติและสิ่งแวดล้อม**

ศูนย์ป้องกันวิกฤติน้ำ กรมทรัพยากรน้ำ

โทรศัพท์ ๐ ๒๒๗๑ ๖๐๐๐ ต่อ ๖๔๔๕ โทรสาร ๐ ๒๒๙๘ ๖๖๒๙ www.dwr.go.th IDLine: mekhalawoc Email: mekhala@dwr.mail.go.th

ศูนย์เทคโนโลยีสารสนเทศทรัพยากรน้ำบาดาล กรมทรัพยากรน้ำบาดาล

โทรศัพท์ ๐ ๒๖๖๖ ๗๐๙๐ โทรสาร ๐ ๒๖๖๖ ๗๑๐๐ www.dgr.go.th Email: itcenter@dgr.mail.go.th

สำนักงานนโยบายและแผนทรัพยากรธรรมชาติและสิ่งแวดล้อม

โทรศัพท์ ๐ ๒๒๖๕๖๕๐๐ www.onep.go.th Email: webmaster@onep.go.th

รายงานฉบับที่ ๓๙๒/๒๕๖๓

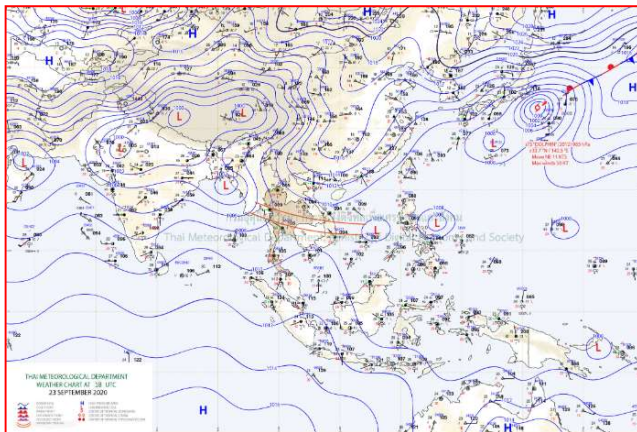
เวลา ๐๘.๐๐ น.

วันที่ ๒๔ กันยายน ๒๕๖๓

เรียนรมว.ทส. เลขาธิการ รมว.ทส. ที่ปรึกษา รมว.ทส. ปกท.ทส. รอง ปกท.ทส. อทน. อทบ. และหน่วยงานที่เกี่ยวข้อง

๑. สภาวะอากาศ เวลา ๐๖.๐๐ น. (กรมอุตุนิยมวิทยา)

พยากรณ์อากาศ ๒๔ ชั่วโมงข้างหน้า บริเวณประเทศไทยมีฝนเพิ่มขึ้น และมีฝนตกหนักบางแห่งบริเวณภาคเหนือ ภาคตะวันออกเฉียงเหนือ ภาคกลาง ภาคตะวันออก และภาคใต้ ทั้งนี้เนื่องจากร่องมรสุมพาดผ่านภาคเหนือตอนล่าง ภาคกลางตอนบน และภาคตะวันออกเฉียงเหนือตอนล่างเข้าสู่หย่อมความกดอากาศต่ำบริเวณทะเลจีนใต้ตอนกลาง ประกอบกับมรสุมตะวันตกเฉียงใต้ยังคงพัดปกคลุมทะเลอันดามัน และภาคใต้ ขอให้ประชาชนที่อาศัยอยู่บริเวณพื้นที่เสี่ยงภัยในภาคเหนือ ภาคตะวันออกเฉียงเหนือ และภาคใต้ระวังอันตรายจากฝนตกหนักและฝนที่ตกสะสมไว้ด้วย

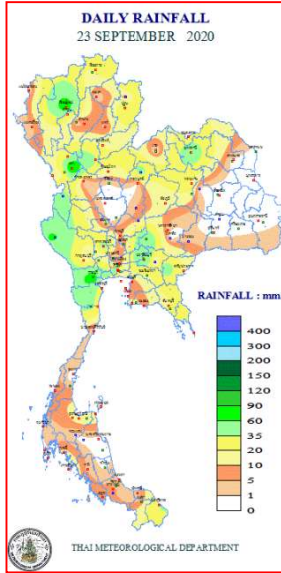


แผนที่อากาศ วันที่ ๒๔ ก.ย. ๒๕๖๓ เวลา ๐๑.๐๐ น.



ภาพถ่ายดาวเทียม วันที่ ๒๔ ก.ย. ๒๕๖๓ เวลา ๐๗.๐๐ น.

๒. ปริมาณฝนสะสม ณ เวลา ๐๗.๐๐น.(เมื่อวาน) - ๐๗.๐๐ น.(วันนี้) (กรมอุตุนิยมวิทยา)



จุดตรวจวัด	ปริมาณฝน (มม.)
จ.ตาก	๙๕.๐
จ.เชียงใหม่	๘๑.๒
จ.ปราจีนบุรี	๖๖.๐
จ.กาญจนบุรี (ทองผาภูมิ)	๖๒.๕
จ.นครราชสีมา (ปากช่อง สกษ.)	๕๙.๙
จ.สมุทรปราการ (สกษ.)	๕๗.๙
จ.นครนายก	๕๔.๓
จ.อุดรธานี	๕๒.๘

๓. ปริมาณฝนสะสมของพื้นที่ลาดเชิงเขา ๑๒ ชม. ที่ผ่านมา (กรมทรัพยากรน้ำ)

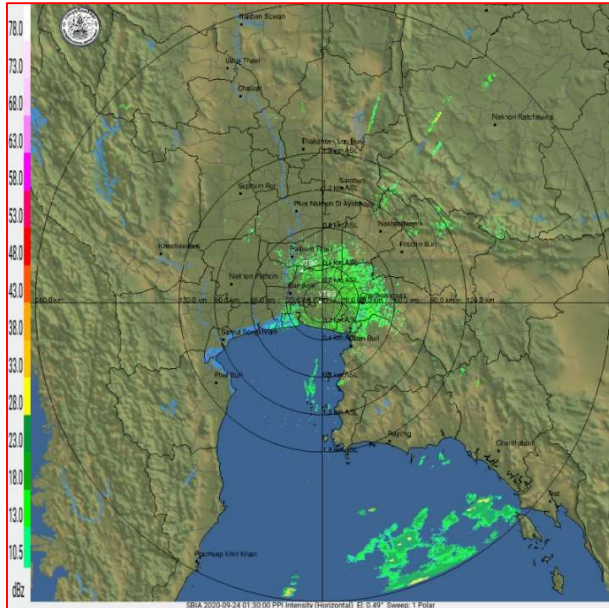
จุดตรวจวัด	ระดับการเตือน	ปริมาณฝน (มม./๑๒ ชม.)
บ้านห้วยตม ต.บ้านดึก อ.ศรีสัชนาลัย จ.สุโขทัย	-	๑๑๖.๐
บ้านห้วยโถง ต.น้ำบ่อหลวง อ.สันป่าตอง จ.เชียงใหม่	-	๑๐๘.๐
บ้านน้ำโจน ต.คันไช้ อ.วัดโบสถ์ จ.พิษณุโลก	-	๑๐๓.๐
บ้านห้วยไคร้ ต.ตงคู้ อ.ศรีสัชนาลัย จ.สุโขทัย	-	๑๐๐.๐
บ้านแม่สิน ต.นาพูน อ.วังชิ้น จ.แพร่	-	๙๗.๐
บ้านประจําไม้ ต.ห้วยเขย่ง อ.ทองผาภูมิ จ.กาญจนบุรี	-	๙๓.๐
บ้านหนองธง ต.หนองพันจันทร์ อ.บ้านคา จ.ราชบุรี	-	๙๒.๐
บ้านห้วยเกี้ยวพา ต.บ้านดำนานาขาม อ.เมืองอุดรดิตถ์ จ.อุดรดิตถ์	-	๘๐.๕
บ้านมูเซอปากกล้วย ต.แม่ฟ้าหลวง อ.แม่ฟ้าหลวง จ.เชียงราย	-	๘๐.๕
บ้านหลู้ ต.ม่วงยาย อ.เวียงแก่น จ.เชียงราย	-	๗๗.๐
บ้านโป่งสามสิบ ต.ระบำ อ.ลานสัก จ.อุทัยธานี	-	๗๖.๐
บ้านแม่แวม ต.บ่อเหล็กทอง อ.ลอง จ.แพร่	-	๗๐.๕
บ้านทุ่งโป่งใต้ ต.บ้านปง อ.หางดง จ.เชียงใหม่	-	๖๗.๕
บ้านป่าห้า ต.โหล่งขอด อ.พร้าว จ.เชียงใหม่	-	๖๗.๕
บ้านม่วงเจริญราษฎร์ ต.บ่อสวก อ.เมืองน่าน จ.น่าน	-	๖๗.๐

๔. ค่าความชื้นในดิน (กรมทรัพยากรน้ำ/คณะกรรมการนิรโทษกรรมน้ำโขง)

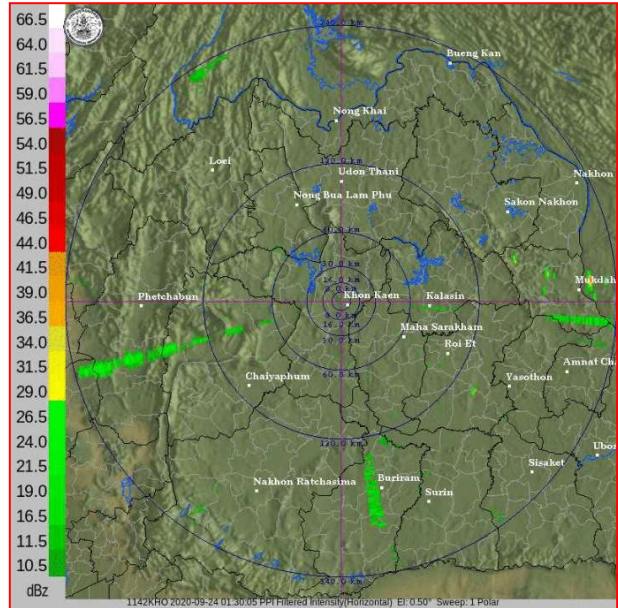
ภูมิภาค	ความชื้นในดิน [-] ๑ ก.ย. ๖๓	ความชื้นในดิน [-] ๒๓ ก.ย. ๖๓	แนวโน้ม
เหนือ	๒๐-๔๐	๔๐-๖๐	เพิ่มขึ้น
กลาง	๖๐-๘๐	๖๐-๘๐	ทรงตัว
ตะวันออกเฉียงเหนือ	๔๐-๖๐	๘๐-๑๐๐	เพิ่มขึ้น
ตะวันออก	๔๐-๖๐	๖๐-๘๐	เพิ่มขึ้น
ตะวันตก	๒๐-๔๐	๖๐-๘๐	เพิ่มขึ้น
ใต้	๔๐-๖๐	๖๐-๘๐	เพิ่มขึ้น

หมายเหตุ : ความชื้นในดิน ๐ หมายถึง ดินที่แห้งสนิท และ ๑๐๐ หมายถึง ดินที่อิ่มน้ำ

๕. เรดาร์ตรวจอากาศ ณ วันที่ ๒๔ กันยายน ๒๕๖๓ (กรมอุตุนิยมวิทยา)



สถานีสุวรรณภูมิ เวลา ๐๘.๓๐ น.



สถานีขอนแก่น เวลา ๐๘.๓๐ น.

จากเรดาร์ตรวจอากาศจะพบว่ามียกุ่มเมฆฝนกระจายทั่วพื้นที่ทุกภาคของประเทศไทย

๖. สถานการณ์น้ำในแหล่งเก็บกักน้ำ ณ วันที่ ๒๓ กันยายน ๒๕๖๓ (กรมชลประทาน กรมทรัพยากรน้ำ และสทช.)

๖.๑ สภาพน้ำในอ่างเก็บน้ำขนาดใหญ่ปริมาณน้ำในอ่างฯ ๓๕,๙๘๗ ล้าน ลบ.ม.คิดเป็นร้อยละ ๕๑ (ปริมาณน้ำใช้การได้ ๑๒,๕๑๕ ล้าน ลบ.ม. คิดเป็นร้อยละ ๒๖) ปริมาณน้ำในอ่างฯ เทียบกับปี ๒๕๖๒ (๔๗,๒๗๗ ล้าน ลบ.ม. คิดเป็นร้อยละ ๖๗) น้อยกว่าปี ๒๕๖๒ จำนวน ๑๑,๒๙๐ ล้าน ลบ.ม. ปริมาณน้ำไหลลงอ่างฯ จำนวน ๒๘๘.๐๘ ล้าน ลบ.ม. ปริมาณน้ำระบาย จำนวน ๕๐.๖๙ ล้าน ลบ.ม. สามารถรับน้ำได้อีก ๓๔,๙๓๙ ล้าน ลบ.ม.

อ่างเก็บน้ำ	ปริมาณน้ำในอ่าง		ปริมาณน้ำใช้การได้		ปริมาณน้ำไหลลงอ่าง		ปริมาณน้ำระบาย		ปริมาณน้ำรับได้อีก (ล้าน ม. ^๓) (ความจุที่ รนส.- ปริมาณน้ำปัจจุบัน)
	ปริมาณ (ล้าน ม. ^๓)	% น้ำเก็บกัก	ปริมาณ (ล้าน ม. ^๓)	% น้ำใช้การ	วันนี้ (ล้าน ม. ^๓)	เมื่อวาน (ล้าน ม. ^๓)	วันนี้ (ล้าน ม. ^๓)	เมื่อวาน (ล้าน ม. ^๓)	
๑.ภูมิพล	๔,๗๔๐	๓๕	๙๔๐	๑๐	๔๗,๗๙	๔๔,๗๓	๒.๐๐	๒.๐๐	๘,๗๒๒
๒.สิริกิติ์	๕,๔๐๖	๕๗	๒,๕๕๖	๓๘	๕๔.๕๙	๖๖.๐๗	๔.๙๓	๔.๙๙	๕,๑๐๒
๓.จุฬารัตน์	๙๑	๕๖	๕๔	๔๓	๒,๗๒	๒,๔๕	๐.๐๕	๐.๐๐	๙๐
๔.อุบลรัตน์	๕๑๐	๒๑	-๗๑	-๔	๑๕.๐๓	๙.๓๖	๐.๓๐	๐.๓๐	๔,๑๓๐
๕.ลำปาว	๗๘๒	๔๐	๖๘๒	๓๖	๑,๗๕	๘.๘๐	๑.๑๕	๑.๑๕	๑,๖๖๘
๖.สิรินธร	๑,๔๙๑	๗๖	๖๕๙	๕๘	๑๒.๙๑	๒๐.๐๘	๐.๐๐	๐.๐๐	๔,๗๕
๗.ป่าสักชลสิทธิ์	๑๙๓	๒๐	๑๙๐	๒๐	๓๗.๑๕	๓๔.๐๑	๐.๐๐	๐.๐๐	๗๖๗
๘.ศรีนครินทร์	๑๑,๙๘๖	๖๘	๑,๗๒๑	๒๓	๒๕.๘๙	๓๙.๙๕	๙.๙๕	๑๐.๐๒	๖,๗๘๔
๙.วีรลวงกรณ์	๔,๐๙๑	๔๖	๑,๐๗๙	๑๘	๒๘.๐๔	๓๕.๐๒	๗.๙๙	๗.๙๕	๖,๙๐๙
๑๐.ขุนด่านปราการชล	๑๘๑	๘๑	๑๗๖	๘๐	๓.๒๓	๔.๓๖	๐.๐๕	๐.๐๕	๔๔
๑๑.รัชชประภา	๓,๐๓๒	๕๔	๑,๖๘๑	๓๙	๑๐.๑๑	๑๔.๒๖	๔.๘๒	๒.๗๔	๓,๑๑๒
๑๒.บางบาล	๑,๐๐๘	๖๙	๗๓๑	๖๒	๑๗.๐๖	๖.๘๘	๑๒.๐๒	๑๒.๑๑	๕๘๒

๖.๒ อ่างเก็บน้ำขนาดกลาง ๔๑๒ แห่ง มีปริมาณน้ำ ๒,๗๒๑ ล้าน ลบ.ม. (๕๓%) ปริมาณน้ำใช้การ ๒,๓๓๖ ล้าน ลบ.ม. (๕๙%)

๖.๓ แหล่งน้ำธรรมชาติขนาดใหญ่ ๖ แห่ง มีปริมาณน้ำรวม ๒๓๘.๐๐ ล้าน ลบ.ม. (๔๓%)

๖.๔ แหล่งน้ำในพื้นที่นอกเขตชลประทาน ๑๐๒,๐๙๙ แห่ง มีปริมาณน้ำรวม ๔,๖๐๑ ล้าน ลบ.ม.

๖.๕ อ่างเก็บน้ำขนาดกลางนอกเขตชลประทาน ๖๕ แห่ง ภายใต้การดูแลของกรมทรัพยากรน้ำ ปริมาณน้ำปัจจุบัน ๑๒๖.๒๓ ล้าน ลบ.ม.

๗. สถานการณ์น้ำในประเทศไทย ณ วันที่ ๒๑ - ๒๔ กันยายน ๒๕๖๓ (กรมชลประทาน)

สถานี	แม่น้ำ	อำเภอ	จังหวัด	ระดับ ตลิ่ง (ม.รทก.)	ระดับน้ำ (ม.รทก.)				แนวโน้ม	เปรียบเทียบ ระดับตลิ่ง
					จันทร์	อังคาร	พุธ	พฤหัสบดี		
					๒๑ ก.ย.	๒๒ ก.ย.	๒๓ ก.ย.	๒๔ ก.ย.		
P.๑	ปิง	เมือง	เชียงใหม่	๓.๗๐	๑.๗๐	๑.๖๘	๑.๕๑	๑.๖๐	เพิ่มขึ้น	-๒.๑๐
W.๑C	วัง	เมือง	ลำปาง	๕.๒๐	-๐.๑๓	-๐.๑๕	-๐.๒๖	-๐.๓๕	ลดลง	-๕.๕๕
Y.๑๖	ยม	บางระกำ	พิษณุโลก	๗.๓๐	๔.๘๑	๔.๘๘	๔.๘๗	๕.๐๑	เพิ่มขึ้น	-๒.๒๙
N.๗A	น่าน	เมือง	พิจิตร	๙.๘๗	๒.๒๙	๒.๓๑	๑.๙๐	๒.๑๘	เพิ่มขึ้น	-๗.๖๙
C.๒	เจ้าพระยา	เมือง	นครสวรรค์	๒๖.๒๐	๑๘.๔๗	๑๙.๐๗	๑๙.๑๗	๑๙.๐๐	ลดลง	-๗.๒๐
C.๑๓	เจ้าพระยา	สรรพยา	ชัยนาท	๑๖.๓๔	๕.๒๕	๕.๕๐	๕.๘๔	๕.๙๙	เพิ่มขึ้น	-๑๐.๓๕
M.๖A	มูล	สตึก	บุรีรัมย์	๖.๐๐	๐.๔๔	๐.๔๐	๐.๓๘	๒.๗๒	เพิ่มขึ้น	-๓.๒๘
M.๗	มูล	เมือง	อุบลราชธานี	๗.๐๐	๔.๗๘	๔.๖๘	๔.๗๒	๔.๗๖	เพิ่มขึ้น	-๒.๒๔
M.๑๙๑	ลำตะคอง	เมือง	นครราชสีมา	๓.๐๐	๒.๑๓	๒.๓๐	๒.๒๙	๒.๕๑	ลดลง	-๐.๔๙
M.๖๙	ลำเซบก	โครงการพิเศษ	อุบลราชธานี	๗.๓๐	๖.๒๖	๕.๘๘	๕.๘๓	๕.๕๑	ลดลง	-๑.๗๙
X.๖๔	คลองท่าแซะ	ท่าแซะ	ชุมพร	๑๗.๑๓	๑๓.๒๘	๑๐.๖๘	๑๐.๒๒	๙.๘๑	ลดลง	-๗.๓๒
X.๑๔๙	คลองกลาย	นบพิตำ	นครศรีธรรมราช	๓๓.๙๖	๒๘.๓๙	๒๘.๓๘	๒๘.๓๖	๒๘.๓๖	ทรงตัว	-๕.๖๐
X.๒๗๔	แม่น้ำโก-ลก	แว้ง	นราธิวาส	๒๔.๑๘	๑๙.๑๖	๑๘.๙๐	๑๘.๘๒	๑๙.๒๓	เพิ่มขึ้น	-๔.๙๕
X.๓๗A	แม่น้ำตาปี	พระแสง	สุราษฎร์ธานี	๑๑.๗๐	๙.๐๘	๙.๐๒	๘.๗๐	๘.๓๒	ลดลง	-๓.๓๘

*** ยังไม่ได้รับรายงาน

๘. สถานการณ์น้ำในพื้นที่ลุ่มน้ำโขง ณ วันที่ ๒๔ กันยายน ๒๕๖๓ (คณะกรรมการแม่น้ำโขง)

สถานี	ระดับ อ้างอิง (ม.รทก.)	ระดับ ตลิ่ง (ม.)	ระดับน้ำ (ม.)					เปรียบเทียบ ระดับตลิ่ง (ม.)	ผลต่างของระดับน้ำ (ม.)		แนว โน้ม
			๒๐ ก.ย.	๒๑ ก.ย.	๒๒ ก.ย.	๒๓ ก.ย.	๒๔ ก.ย.		๓ วัน ย้อนหลัง	๕ วัน ย้อนหลัง	
อ.เชียงแสน จ.เชียงราย	๓๕๗.๑๑๐	๑๒.๘๐	๓.๔๓	๓.๒๙	๓.๓๑	๓.๔๓	๓.๓๙	-๙.๔๑	๐.๐๘	๓.๔๓	ลดลง
อ.เชียงคาน จ.เลย	๑๙๔.๑๑๘	๑๖.๐๐	๗.๙๔	๘.๕๐	๘.๙๐	๘.๓๖	๘.๑๐	-๗.๙	-๐.๘๐	๗.๙๔	ลดลง
อ.เมือง จ.หนองคาย	๑๕๓.๖๔๘	๑๒.๒๐	๕.๐๘	๕.๔๗	๖.๐๘	๖.๔๔	๖.๑๐	-๖.๑	๐.๐๒	๕.๐๘	ลดลง
อ.เมือง จ.นครพนม	๑๓๒.๖๘๐	๑๒.๐๐	๕.๐๘	๕.๓๘	๕.๗๗	๖.๐๒	๖.๐๗	-๕.๙๓	๐.๓๐	๕.๐๘	เพิ่มขึ้น
อ.เมือง จ.มุกดาหาร	๑๒๔.๒๑๙	๑๒.๕๐	๕.๐๒	๕.๒๐	๕.๕๒	๕.๗๘	๕.๘๗	-๖.๖๓	๐.๓๕	๕.๐๒	ลดลง
อ.โขงเจียม จ.อุบลราชธานี	๘๙.๐๓๐	๑๔.๕๐	๗.๔๘	๗.๕๙	๗.๓๗	๗.๔๔	๗.๕๐	-๗.๐๐	๐.๑๓	๗.๔๘	เพิ่มขึ้น

*** ไม่มีสถานการณ์

๙. สถานการณ์เตือนภัย Early Warning ณ วันที่ ๒๔ กันยายน ๒๕๖๓ (กรมทรัพยากรน้ำ)

[เวลา ๑๕.๐๐ น.(เมื่อวาน) - ๐๘.๐๐ น. (วันนี้)]

การแจ้งเตือน	สถานี	การแจ้งเตือน
เตือนสีแดง (อพยพ)	บ้านแม่พวก ต.ห้วยไร่ อ.เด่นชัย จ.แพร่	ระดับน้ำ ๓.๙๖ เมตร ระดับวิกฤต ๔.๐ เมตร
เตือนสีเหลือง (เตือนภัย)	บ้านน้ำโจน ต.คันไช้ อ.วัดโบสถ์ จ.พิษณุโลก บ้านโป่งน้ำร้อน ต.โป่งน้ำร้อน อ.คลองลาน จ.กำแพงเพชร บ้านห้วยไคร้ ต.ตงคู้ อ.ศรีสัชนาลัย จ.สุโขทัย บ้านห้วยตม ต.บ้านดึก อ.ศรีสัชนาลัย จ.สุโขทัย บ้านแม่สิน ต.นาพูน อ.วังชิ้น จ.แพร่ บ้านโป่งสามสิบ ต.ระบำ อ.ลานสัก จ.อุทัยธานี บ้านห้วยไทรง ต.น้ำบ่อหลวง อ.สันป่าตอง จ.เชียงใหม่ บ้านแม่แก้วเหนือ ต.แม่ฮ้อ อ.พาน จ.เชียงราย	ปริมาณฝนสะสม ๑๒ ชั่วโมง ๙๘.๐ มิลลิเมตร ระดับน้ำ ๓.๑๒ เมตร ระดับวิกฤต ๓.๙๐ เมตร ปริมาณฝนสะสม ๑๒ ชั่วโมง ๑๐๒.๐ มิลลิเมตร ปริมาณฝนสะสม ๑๒ ชั่วโมง ๑๐๔.๐ มิลลิเมตร ปริมาณฝนสะสม ๑๒ ชั่วโมง ๑๐๐.๐ มิลลิเมตร ปริมาณฝนสะสม ๑๒ ชั่วโมง ๙๗.๕ มิลลิเมตร ปริมาณฝนสะสม ๑๒ ชั่วโมง ๙๘.๕ มิลลิเมตร ปริมาณฝนสะสม ๑๒ ชั่วโมง ๑๐๔.๐ มิลลิเมตร
เตือนสีเขียว (เฝ้าระวัง)	บ้านตาบาด ต.บ่อพลอย อ.บ่อไร่ จ.ตราด บ้านท่าเรียม ต.ทุ่งพระ อ.คอนสาร จ.ชัยภูมิ บ้านหนองโก ต.หนองพันจันทร์ อ.บ้านคา จ.ราชบุรี	ปริมาณฝนสะสม ๑๒ ชั่วโมง ๙๙.๕ มิลลิเมตร ระดับน้ำ ๕.๗๖ เมตร ระดับวิกฤต ๗.๐๐ เมตร ปริมาณฝนสะสม ๑๒ ชั่วโมง ๘๒.๕ มิลลิเมตร

บ้านสะลงนอก ต.สะลง อ.แมริม จ.เชียงใหม่	ระดับน้ำ ๒.๒๗ เมตร ระดับวิกฤต ๔.๕ เมตร
บ้านประจำไม้ ต.ห้วยเขย่ง อ.ทองผาภูมิ จ.กาญจนบุรี	ปริมาณฝนสะสม ๑๒ ชั่วโมง ๘๖.๐ มิลลิเมตร
บ้านนาต้นจั่น ต.บ้านตึก อ.ศรีสัชนาลัย จ.สุโขทัย	ระดับน้ำ ๓.๓๒ เมตร ระดับวิกฤต ๔.๕ เมตร
บ้านสามพวง ๑ ต.สามพวง อ.ศรีมัท จ.สุโขทัย	ระดับน้ำ ๒.๔๙ เมตร ระดับวิกฤต ๔.๕ เมตร
บ้านหนองแห้ว ต.บ้านฝาย อ.น้ำปาด จ.อุตรดิตถ์	ระดับน้ำ ๔.๓๘ เมตร ระดับวิกฤต ๗.๐ เมตร

***สำนักงานทรัพยากรน้ำภาคที่เกี่ยวข้องได้ดำเนินการแจ้งอาสาสมัครและเครือข่าย รวมถึงหน่วยงานที่เกี่ยวข้องในพื้นที่เสี่ยงภัยแล้ว

๑๐. พื้นที่ติดตามและเฝ้าระวังสถานการณ์ธรณีพิบัติภัย ณ วันที่ ๒๔ กันยายน ๒๕๖๓ (กรมทรัพยากรธรณี)

เนื่องจากในพื้นที่เสี่ยงดินถล่มมีฝนตกต่อเนื่องในพื้นที่ภาคเหนือ ภาคตะวันออกเฉียงเหนือ และภาคตะวันออก จึงได้ทำการเฝ้าระวังและติดตามสถานการณ์พิบัติภัยดินถล่มและน้ำป่าไหลหลากเป็นพิเศษ และจะทำการแจ้งอาสาสมัครเครือข่ายในพื้นที่เสี่ยงภัยต่อไป

๑๑. เหตุการณ์วิกฤตน้ำปัจจุบัน ณ วันที่ ๒๔ กันยายน ๒๕๖๓ [เวลา ๑๕.๐๐ น.(เมื่อวาน) - ๐๘.๐๐ น. (วันนี้)]

ไม่มีสถานการณ์

๑๒. สถานการณ์ภาวะน้ำท่วม และสถานการณ์ฝนแล้ง/ฝนทิ้งช่วง ณ วันที่ ๒๔ กันยายน ๒๕๖๓ (ปก.)

๑. สถานการณ์สาธารณภัย

จากอิทธิพลร่องมรสุม และหย่อมความกดอากาศต่ำบริเวณทะเลจีนใต้ตอนกลาง ประกอบกับมรสุมตะวันตกเฉียงใต้ยังคงพัดปกคลุมทะเลอันดามัน ส่งผลทำให้เกิดสถานการณ์น้ำท่วมฉับพลัน น้ำไหลหลาก วาตภัย และดินสไลด์

๑) น้ำไหลหลาก

- จ.ปราจีนบุรี วันที่ ๒๓ ก.ย.๖๓ เวลา ๒๑.๐๐ น. เกิดน้ำไหลหลาก พื้นที่ ๒ อ. ๓ ต. ๔ ม. ได้แก่ อ.เมืองฯ ต.ดงขี้เหล็ก (ม.๑๓) อ.ประจันตคาม ต.โพธิ์งาม (ม.๗,๑๓) ต.หนองแก้ว (ม.๘) ประชาชนได้รับผลกระทบ ๔๑ ครัวเรือน ไม่มีผู้บาดเจ็บและเสียชีวิต ปัจจุบันระดับน้ำลดลง

๒) วาตภัย

- จ.ปราจีนบุรี วันที่ ๒๒ ก.ย.๖๓ เวลา ๑๕.๐๐ น. เกิดเหตุวาตภัยในพื้นที่ อ.กบินทร์บุรี ต.นนทรี (ม.๔,๘,๙,๑๑,๑๒) บ้านเรือนประชาชนได้รับผลกระทบ ๒๗ หลัง ไม่มีผู้บาดเจ็บและเสียชีวิต ปัจจุบันสถานการณ์ภัยสิ้นสุดแล้ว

จังหวัด	วันเกิดเหตุ	จำนวน			รายชื่ออำเภอ	ความเสียหาย		
		อำเภอ	ตำบล	หมู่บ้าน		ครัวเรือน	เสียชีวิต	บาดเจ็บ
ภาคเหนือ รวม ๗ จังหวัด ๑๔ อำเภอ ๒๕ ตำบล ๕๖ หมู่บ้าน ประชาชนได้รับผลกระทบ ๒๔๐ ครัวเรือน								
๑. ลำปาง	๒๐ ก.ย. ๖๓	๓	๔	๑๑	เถิน เมืองปาน เสร็จงาน	-	-	-
๒. แพร่	๒๑ ก.ย. ๖๓	๒	๕	๒๓	เมืองฯ สูงเม่น	๑๑๐	-	-
๓. ลำพูน	๒๐ ก.ย. ๖๓	๑	๑	๑	ทุ่งหัวช้าง	-	-	-
๔. ตาก	๑๙ ก.ย. ๖๓	๒	๒	๓	อุ้มผาง พบพระ	๓๕	-	-
๕. กำแพงเพชร	๑๘ ก.ย. ๖๓	๑	๓	๖	ขามเฒ่าศรีนครินทร์	๕๘	-	-
๖. เพชรบูรณ์	๑๘ ก.ย. ๖๓	๓	๘	๑๐	บึงสามพัน ศรีเทพ วิเชียรบุรี	๓๗	-	-
๗. พิจิตร	๒๐ ก.ย. ๖๓	๒	๒	๒	ทับคล้อ ดงเจริญ	-	-	-
ภาคตะวันออกเฉียงเหนือ รวม ๙ จังหวัด ๖๒ อำเภอ ๑๑๙ ตำบล ๓๑๑ หมู่บ้าน ๕ เขตเทศบาล ประชาชนได้รับผลกระทบ ๒๖,๑๘๓ ครัวเรือน								
๘. เลย	๒๐ ก.ย. ๖๓	๑	๑	๒	ภูกระดึง	๒๓	-	-
๙. ขอนแก่น	๑๘ ก.ย. ๖๓	๕	๕	๘	บ้านไผ่ โนนศิลา หนองสองห้อง มัญจาคีรี ภูผาม่าน	๓	-	-
๑๐. ชัยภูมิ	๑๘ ก.ย. ๖๓	๙	๑๘	๔๗	คอนสาร เกษตรสมบูรณ์ บ้านเขว้า หนองบัวระเหว เมืองฯ เนินสง่า บำเหน็จณรงค์ จัตุรัส	๕๒	-	-
๑๑. มุกดาหาร	๑๘ ก.ย. ๖๓	๑	๑	๑	เมืองฯ	๑	-	-
๑๒. อุบลราชธานี	๑๘ ก.ย. ๖๓	๘	๑๓	๒๔	เมืองฯ วารินชำราบ สิริธร	๓๑	-	-

					เดชอุดม โขงเจียม พิบูลมัง สาหาร ตระการพืชผล นา เยีย			
๑๓. สุรินทร์	๑๘ ก.ย. ๖๓	๔	๕	๕	ปราสาท เมืองฯ สังขะ พนม ดงรัก	๘๐	-	-
๑๔. บุรีรัมย์	๑๙ ก.ย. ๖๓	๙	๑๓	๒๒	แคนดง เมืองฯ คูเมือง ประ โคนชัย ปะคำ นางรอง บ้าน ด่าน บ้านกรวด เฉลิมพระ เกียรติ	๗๙๐	-	-
๑๕. ศรีสะเกษ	๑๘ ก.ย. ๖๓	๗	๙	๑๐	เมืองฯ โพธิ์ศรีสุวรรณ ไพร บึง กันทรารมย์ ปรังค์กู่ อุทุมพรพิสัย ศรีรัตนะ ขุนหาญ	-	-	-
	๒๒ ก.ย. ๖๓	๑	๑	๒		๓๐	-	-
๑๖. นครราชสีมา	๑๘ ก.ย. ๖๓	๑๗	๕๓	๑๙๐	ปากช่อง เทพารักษ์ เฉลิม พระเกียรติ ชุมพวง ห้วย แกลง โชคชัย เมืองฯ พิมาย บัวใหญ่ ประทาย ลำทะเมน ชัย โนนสูง ขามสะแกแสง ปักธงชัย สีคิ้ว จักราช ด่าน ขุนทด	๒๕,๑๗๓	-	-
ภาคกลาง รวม ๒ จังหวัด ๖ อำเภอ ๒๑ ตำบล ๔๗ หมู่บ้าน ๑ เขตเทศบาล								
๑๗. ลพบุรี	๑๘ ก.ย. ๖๓	๕	๒๐	๔๖	ชัยบาดาล สระโบสถ์ ลำ สนธิ โคกสำโรง โคกเจริญ	-	-	-
๑๘. สิงห์บุรี	๒๑ ก.ย. ๖๓	๑	๑	๑	เมืองฯ	-	-	-
ภาคตะวันออก รวม ๓ จังหวัด ๓ อำเภอ ๕ ตำบล ๑๒ หมู่บ้าน ประชาชนได้รับผลกระทบ ๙๑ ครัวเรือน								
๑๙. ปราจีนบุรี	๑๙ ก.ย. ๖๓	๑	๒	๓	ประจันตคาม	๖๐	-	-
๒๐. จันทบุรี	๑๘ ก.ย. ๖๓	๑	๒	๗	ขลุง	๑๗	-	-
๒๑. ตราด	๑๘ ก.ย. ๖๓	๑	๑	๒	เกาะช้าง	๑๔	-	-
ภาคใต้ รวม ๓ จังหวัด ๖ อำเภอ ๘ ตำบล ๒๐ หมู่บ้าน ประชาชนได้รับผลกระทบ ๓๙๘ หลัง								
๒๒. ชุมพร	๑๘ ก.ย. ๖๓	๑	๑	๘	เมืองฯ	๓๙๐	-	-
๒๓. ระนอง	๑๘ ก.ย. ๖๓	๒	๔	๘	เมืองฯ กระบุรี	-	-	-
๒๔. พังงา	๑๘ ก.ย. ๖๓	๓	๓	๔	เมืองฯ ตะกั่วป่า ห้วยเหมือง	๘	-	-

๒. ดินสไลด์ มีพื้นที่ได้รับผลกระทบ ๒ จังหวัด ๓ อำเภอ ๓ ตำบล ๓ หมู่บ้าน มีผู้เสียชีวิต ๑ ราย (ชาย ๑ ราย สาเหตุต้นไม้ล้มทับขณะพักในศาลาวัด) ไม่มีผู้ได้รับบาดเจ็บ ดังนี้

จังหวัด	วันเกิดเหตุ	จำนวน			รายชื่ออำเภอ	ความเสียหาย		
		อำเภอ	ตำบล	หมู่บ้าน		ครัวเรือน	เสียชีวิต	บาดเจ็บ
ภาคเหนือ รวม ๑ จังหวัด ๑ อำเภอ ๑ ตำบล ๑ หมู่บ้าน								
๑. แพร่	๒๑ ก.ย. ๖๓	๑	๑	๑	เมืองฯ	-	-	-
ภาคใต้ รวม ๑ จังหวัด ๒ อำเภอ ๒ ตำบล ๒ หมู่บ้าน								
๒. ระนอง	๑๘ ก.ย. ๖๓	๑	๑	๑	กระบุรี	-	-	-
	๒๐ ก.ย. ๖๓	๑	๑	๑	เมืองฯ	-	๑	-

๑๓. การคาดหมายลักษณะอากาศ ๗ วันข้างหน้า (ระหว่างวันที่ ๒๓ - ๒๙ กันยายน ๒๕๖๓)

ในช่วงวันที่ ๒๓ - ๒๖ กันยายน ๒๕๖๓ ร่องมรสุมพาดผ่านภาคเหนือตอนล่าง ภาคกลางตอนบน และภาคตะวันออกเฉียงเหนือตอนล่าง เข้าสู่หย่อมความกดอากาศต่ำบริเวณทะเลจีนใต้ ทำให้ประเทศไทยตอนบนมีฝนเพิ่มขึ้น และมีฝนตกหนักบางแห่ง สำหรับมรสุมตะวันตกเฉียงใต้ที่พัดปกคลุมทะเลอันดามัน ภาคใต้ และอ่าวไทย ทำให้ภาคใต้มีฝนตกหนักบางแห่ง

ส่วนในช่วงวันที่ ๒๗ - ๒๙ กันยายน ๒๕๖๓ ร่องมรสุมยังคงพาดผ่านภาคเหนือตอนล่าง ภาคกลาง และภาคตะวันออกเฉียงเหนือ สำหรับมรสุมตะวันตกเฉียงใต้ที่พัดปกคลุมทะเลอันดามัน ประเทศไทย และอ่าวไทยจะมีกำลังค่อนข้างแรง ในขณะที่หย่อมความกดอากาศต่ำจะเคลื่อนตัวผ่านภาคตะวันออกเฉียงเหนือตอนล่าง ภาคตะวันออก ภาคกลางตอนล่าง และภาคใต้ตอนบน รวมทั้งกรุงเทพมหานครและปริมณฑล ทำให้ประเทศไทยยังคงมีฝนตกต่อเนื่อง และมีฝนตกหนักถึงหนักมากบางแห่ง สำหรับคลื่นลมบริเวณทะเลอันดามัน และอ่าวไทยจะมีกำลังแรงขึ้น โดยทะเลอันดามันมีคลื่นสูงประมาณ ๒ เมตร บริเวณที่มีฝนฟ้าคะนองคลื่นสูงมากกว่า ๒ เมตร ส่วนบริเวณอ่าวไทยคลื่นสูง ๑-๒ เมตร บริเวณที่มีฝนฟ้าคะนองคลื่นสูงประมาณ ๒ เมตร

๑๔. ความช่วยเหลืออุทกภัยสะสมของกรมทรัพยากรน้ำ

ความช่วยเหลือในพื้นที่ประสบปัญหาอุทกภัย ตั้งแต่วันที่ ๑ สิงหาคม - ๑๗ กันยายน ๒๕๖๓

หน่วยงาน	จังหวัด	ปริมาณการสูบน้ำ (ลบ.ม.)	ปริมาณการแจกจ่ายน้ำสะอาด (ลิตร)	น้ำดื่มบรรจุขวด (ขวด)	ประโยชน์ที่ได้รับ		
					อุปโภค-บริโภค		พื้นที่เกษตร
					ครัวเรือน	ประชากร	(ไร่)
ภาค ๑	เชียงราย	๔๘๐	-	๑,๒๐๐	-	-	๓๓,๑๕๐
	ลำปาง	๑,๔๔๐	๔๘,๐๐๐	๕,๔๐๐	๑,๗๘๕	๒,๔๙๑	๕,๐๐๐
ภาค ๓	เลย	-	๑๒,๐๐๐	๔,๗๖๘	๙๘๒	๓,๗๙๑	๕๐๐
	อุดรธานี	๑๒๔,๕๐๐	-	๑,๐๐๐	๑,๔๔๕	๓๐,๑๓๒	-
	บึงกาฬ	๒๔,๐๐๐	-	-	-	-	-
ภาค ๕	ศรีสะเกษ	-	-	๓๖๐	-	-	-
ภาค ๗	ราชบุรี	๓๗๑,๕๒๐	-	-	๑,๕๙๗	๔,๓๘๐	๒,๘๑๐
ภาค ๘	นครศรีธรรมราช	๒๓๓,๒๘๐	-	-	-	-	-
ภาค ๙	พิษณุโลก	๕,๗๖๐	-	-	-	๗๐๐	-
	น่าน	๒๖,๔๐๐	-	๒,๔๐๐	๖๒๐	๑,๘๖๐	๒,๕๐๐
	สุโขทัย	-	-	๓,๖๐๐	-	-	-
ภาค ๑๐	ชุมพร	๘๐๐	-	-	๓๕	๑๒๐	-
	ภูเก็ต	๘,๐๐๐	-	-	๙๘๐	๔,๒๒๕	-
	สุราษฎร์ธานี	๓,๒๐๐	-	-	๑,๒๐๐	๕,๐๕๐	-
ภาค ๑๑	อุบลราชธานี	-	๙๖,๐๐๐	๓๖๐	-	-	-
	๑๕ จังหวัด	๗๙๙,๓๘๐	๑๕๖,๐๐๐	๑๙,๐๘๘	๘,๖๔๔	๕๒,๗๔๙	๔๓,๙๖๐

๑๕. ความช่วยเหลือสะสมของกรมทรัพยากรน้ำบาดาล ยอดสะสมวันที่ ๔ สิงหาคม - ๑๘ กันยายน ๒๕๖๓

รายงานการให้ความช่วยเหลือสถานการณ์ อุทกภัย
ศูนย์ช่วยเหลือประชาชนในสถานการณ์อุทกภัย

สรุปรายงาน : ณ วันที่ 18 กันยายน 2563

แจกจ่ายน้ำอุปโภคบริโภค ปัจจุบัน **4,000** ลิตร
สะสม **73,900** ลิตร

น้ำอุปโภค		น้ำบริโภค	
ปัจจุบัน	0 ลิตร	ปัจจุบัน	4,000 ลิตร
สะสม	26,300 ลิตร	สะสม	47,600 ลิตร

ประชาชน ได้รับประโยชน์ ปัจจุบัน **415** คน
สะสม **6,926** คน

ครัวเรือน ได้รับประโยชน์ ปัจจุบัน **90** ครัวเรือน
สะสม **2,888** ครัวเรือน

สถานที่ให้การช่วยเหลือปัจจุบัน

วันที่	สทบ.เขต	สถานที่	การให้ความช่วยเหลือ	ประชาชน ได้รับประโยชน์
9 ก.ย. 63	1 (ลำปาง)	บ้านพนาสวรรค์ และ บ้านอาดัม.13 ต.แม่ยาว อ.เมือง จ.เชียงราย	แจกจ่ายน้ำดื่ม จำนวน 4,000 ลิตร	จำนวน 415 คน 90 ครัวเรือน



จัดทำโดย กลุ่มภูมิสารสนเทศ ศูนย์เทคโนโลยีสารสนเทศทรัพยากรน้ำบาดาล

กระทรวงทรัพยากรธรรมชาติและสิ่งแวดล้อม วันที่ ๒๓ กันยายน ๒๕๖๓

๑. กรม ทรัพยากรน้ำ สำนักงาน ทรัพยากรน้ำภาค ๑๑
๒. กิจกรรมที่ดำเนินการ นำเครื่องสูบน้ำ ขนาด ๑๒ นิ้ว จำนวน ๑ เครื่อง เข้าดำเนินการสูบน้ำไปเติมกับแหล่งผลิตน้ำประปาหมู่บ้าน เพื่อแก้ไขปัญหาการขาดแคลนน้ำอุปโภค - บริโภค และเป็นการเตรียมการแก้ไขปัญหาภัยแล้งของประชาชนในพื้นที่ บ้านน้ำอ้อม หมู่ที่ ๑,๒ ตำบลยางโยภาพ อำเภอม่วงสามสิบ จังหวัดอุบลราชธานี
๓. ประโยชน์ที่ได้รับ - ไร่ ๓๖,๕๐๐ ลบ.ม.
 ๒๐๐ ครัวเรือน ๗๓๐ คน



จึงเรียนมาเพื่อโปรดทราบ

นายสมฤทธิ์ วิไลพรรัตนา
รองอธิบดีกรมทรัพยากรน้ำ
ประธานคณะทำงานศูนย์ปฏิบัติการ
ทรัพยากรธรรมชาติและสิ่งแวดล้อม
(ด้านทรัพยากรน้ำ)