

รายงานสถานการณ์น้ำลุ่มน้ำทะเลสาบสงขลา

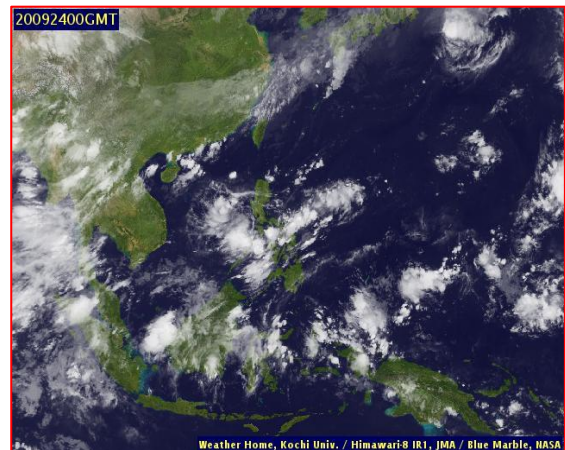
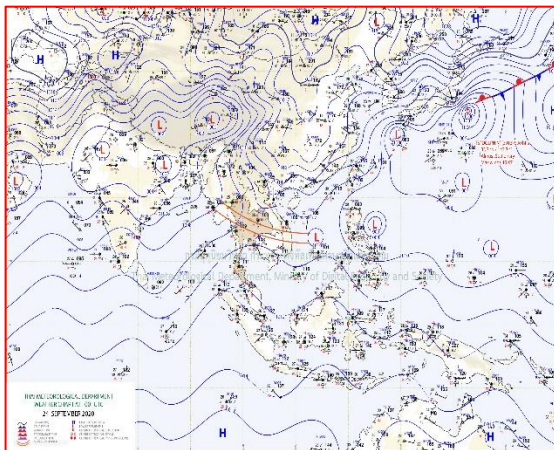
วันที่ 24 กันยายน 2563

1) สภาพภูมิอากาศ

ลักษณะอากาศทั่วไป (ที่มา: กรมอุตุนิยมวิทยา)

พยากรณ์อากาศ 24 ชั่วโมงข้างหน้า บริเวณประเทศไทยมีฝนเพิ่มขึ้น และมีฝนตกหนักบางแห่งบริเวณภาคเหนือ ภาคตะวันออกเฉียงเหนือ ภาคกลาง ภาคตะวันออก และภาคใต้ ทั้งนี้เนื่องจากร่องมรสุมพาดผ่านภาคเหนือตอนล่าง ภาคกลางตอนบน และภาคตะวันออกเฉียงเหนือตอนล่างเข้าสู่หย่อมความกดอากาศต่ำบริเวณทะเลจีนใต้ตอนกลาง ประกอบกับมรสุมตะวันตกเฉียงใต้ยังคงพัดปกคลุมทะเลอันดามัน และภาคใต้ ขอให้ประชาชนที่อาศัยอยู่บริเวณพื้นที่เสี่ยงภัยในภาคเหนือ ภาคตะวันออกเฉียงเหนือ และภาคใต้ระวังอันตรายจากฝนตกหนักและฝนที่ตกสะสมไว้ด้วย

สภาพอากาศภาคใต้ฝั่งตะวันออก เมฆเป็นส่วนมาก กับมีฝนฟ้าคะนอง ร้อยละ 40 ของพื้นที่ และมีฝนตกหนักบางแห่ง บริเวณจังหวัดเพชรบุรี ประจวบคีรีขันธ์ ชุมพร สุราษฎร์ธานี นครศรีธรรมราช และพัทลุง อุณหภูมิต่ำสุด 23-26 องศาเซลเซียส อุณหภูมิสูงสุด 30-34 องศาเซลเซียส **ผลคาดการณ์ปริมาณน้ำฝนล่วงหน้า 1-7 วัน** ในช่วงวันที่ 24 - 25 ก.ย. 63 มีฝนฟ้าคะนองร้อยละ 30-40 ของพื้นที่ กับมีฝนตกหนักบางแห่ง ส่วนในช่วงวันที่ 26 - 29 ก.ย. 63 มีฝนฟ้าคะนองร้อยละ 60-80 ของพื้นที่ กับมีฝนตกหนักถึงหนักมากบางแห่ง



แผนที่อากาศ วันที่ 24 ก.ย. 2563 เวลา 07.00 น.

ภาพถ่ายจากดาวเทียม วันที่ 24 ก.ย. 2563

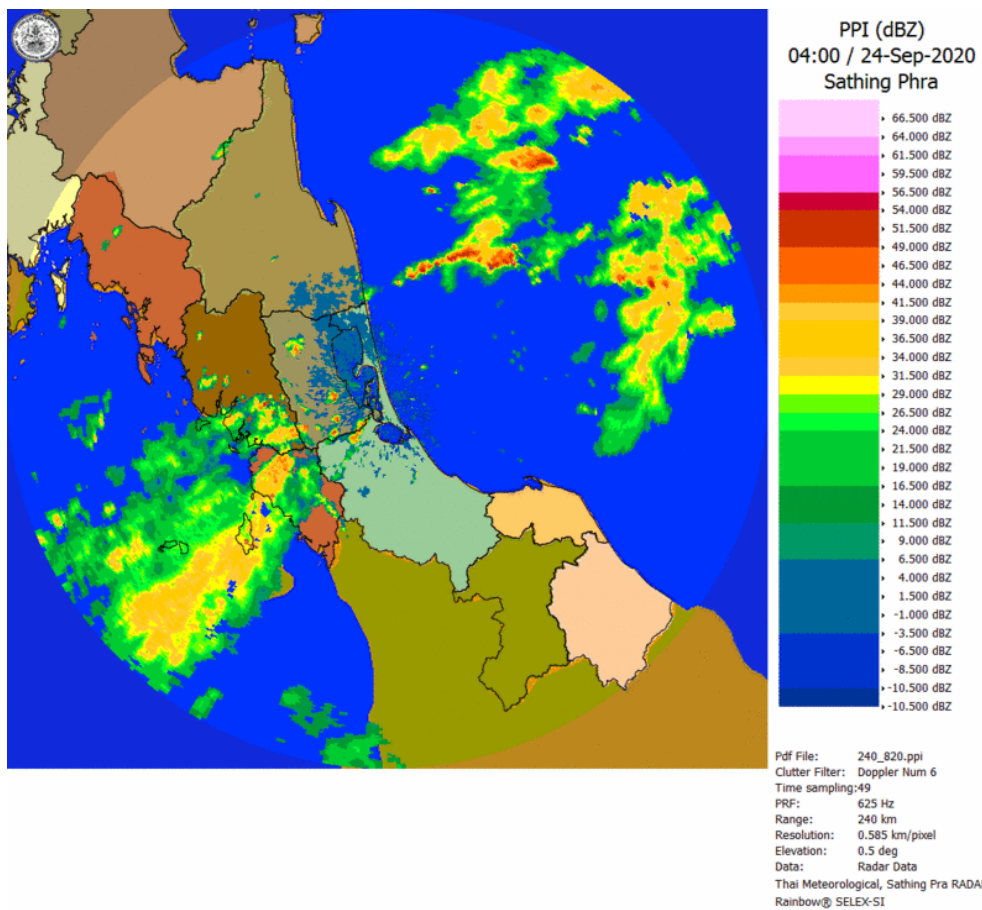
2) สถานการณ์ฝน

จากข้อมูลสถานการณ์ฝนในพื้นที่ลุ่มน้ำทะเลสาบสงขลาของวันที่ 24 กันยายน 2563 จากกรมทรัพยากรน้ำ กรมอุตุนิยมวิทยา กรมชลประทาน และสถาบันสารสนเทศทรัพยากรน้ำ (องค์การมหาชน) พบว่า มีฝนตกในพื้นที่ บริเวณอำเภอเมือง จังหวัดพัทลุง บริเวณอำเภอสะเดา หาดใหญ่ และอำเภอเมือง จังหวัดสงขลา ปริมาณฝน 0.5 – 7.6 มิลลิเมตร

ข้อมูลสถานการณ์ฝนในพื้นที่ลุ่มน้ำทะเลสาบสงขลา ณ วันที่ 24 กันยายน 2563 เวลา 07.00 น.

ลำดับ	สถานี	ปริมาณฝน (มม.)
1	พัทลุง สกช. ต.ลำปำ อ.เมือง จ.พัทลุง	0.5
2	ต.ท่าโพธิ์ อ.สะเดา จ.สงขลา	5.5
3	ต.คลองหอยโข่ง อ.หาดใหญ่ จ.สงขลา	7.6
4	คอหงษ์ สกช. ต.คอหงส์ อ.หาดใหญ่ จ.สงขลา	1.6
5	ต.บ่อยาง อ.เมือง จ.สงขลา	4.4

หมายเหตุ “ฝน” คือ ฝนวัดปริมาณไม่ได้ (ต่ำกว่า 0.1 มิลลิเมตร)



ภาพเรดาร์ตรวจอากาศ “สathingพระ” ณ วันที่ 24 กันยายน 2563 (ที่มา : กรมอุตุนิยมวิทยา)

สถานการณ์น้ำฝน

<p>WRF-ROMS (ThaiGeo), 24-Hour Precipitation, Thailand Model (3x3 km) 23-Sep-2020 19:00 to 24-Sep-2020 19:00 (Bangkok Time)</p> <p>Created by HI initial date 23-Sep-2020 19:00 (Bangkok Time)</p>	<p>WRF-ROMS (ThaiGeo), 24-Hour Precipitation, Thailand Model (3x3 km) 24-Sep-2020 19:00 to 25-Sep-2020 19:00 (Bangkok Time)</p> <p>Created by HI initial date 23-Sep-2020 19:00 (Bangkok Time)</p>
<p>แผนที่การคาดการณ์น้ำฝนวันที่ 24 ก.ย. 63</p>	<p>แผนที่การคาดการณ์น้ำฝนวันที่ 25 ก.ย. 63</p>
<p>WRF-ROMS (ThaiGeo), 24-Hour Precipitation, Thailand Model (3x3 km) 25-Sep-2020 19:00 to 26-Sep-2020 19:00 (Bangkok Time)</p> <p>Created by HI initial date 23-Sep-2020 19:00 (Bangkok Time)</p>	<p>WRF-ROMS (ThaiGeo), 24-Hour Precipitation, Southeast Asia Model (9x9 km) 26-Sep-2020 19:00 to 27-Sep-2020 19:00 (Bangkok Time)</p> <p>Created by HI initial date 23-Sep-2020 19:00 (Bangkok Time)</p>
<p>แผนที่การคาดการณ์น้ำฝนวันที่ 26 ก.ย. 63</p>	<p>แผนที่การคาดการณ์น้ำฝนวันที่ 27 ก.ย. 63</p>
<p>WRF-ROMS (ThaiGeo), 24-Hour Precipitation, Southeast Asia Model (9x9 km) 27-Sep-2020 19:00 to 28-Sep-2020 19:00 (Bangkok Time)</p> <p>Created by HI initial date 23-Sep-2020 19:00 (Bangkok Time)</p>	<p>WRF-ROMS (ThaiGeo), 24-Hour Precipitation, Southeast Asia Model (9x9 km) 28-Sep-2020 19:00 to 29-Sep-2020 19:00 (Bangkok Time)</p> <p>Created by HI initial date 23-Sep-2020 19:00 (Bangkok Time)</p>
<p>แผนที่การคาดการณ์น้ำฝนวันที่ 28 ก.ย. 63</p>	<p>แผนที่การคาดการณ์น้ำฝนวันที่ 29 ก.ย. 63</p>
<p>ที่มา : www.thaiwater.net</p>	
<p>ผลการคาดการณ์ปริมาณฝนล่วงหน้า</p>	

3) ข้อมูลปริมาณน้ำในลำน้ำ

ลุ่มน้ำทะเลสาบสงขลา ปัจจุบันสถานการณ์น้ำในลำน้ำโดยทั่วไปอยู่ในภาวะปกติ ระดับน้ำในลำน้ำส่วนใหญ่มีแนวโน้มลดลง/ทรงตัว และเพิ่มขึ้นในบางพื้นที่

สถานการณ์น้ำท่า (20 – 24 ก.ย. 2563 ที่มา : กรมชลประทาน)

สถานี	ลุ่มน้ำ	อำเภอ	จังหวัด	ระดับน้ำ- ม.	อาทิตย์	จันทร์	อังคาร	พุธ	พฤหัสบดี
				ปริมาณน้ำ- ลบ.ม./วิ. (ระดับเตือนภัย)	20 ก.ย.	21 ก.ย.	22 ก.ย.	23 ก.ย.	24 ก.ย.
X.170	ทะเลสาบ สงขลา	ศรีนครินทร์	พัทลุง	25.20	21.13	20.93	20.92	21.29	20.96
				580.00	15.20	8.25	8.00	22.05	9.00
X.265	ทะเลสาบ สงขลา	เมือง	พัทลุง	8.00	6.57	6.85	6.80	6.82	6.87
				7.00	-	-	-	-	-
X.174	ทะเลสาบ สงขลา	หาดใหญ่	สงขลา	8.88	4.68	4.64	4.61	4.58	4.58
				388.00	5.20	4.60	4.15	3.80	3.80
X.173A	ทะเลสาบ สงขลา	สะเดา	สงขลา	15.90	13.68	13.08	12.37	12.42	12.09
				258.00	92.60	68.20	45.10	46.60	37.25
X.90	ทะเลสาบ สงขลา	คลองหอย โข่ง	สงขลา	8.00	3.28	3.32	2.86	2.88	2.87
				580.00	50.00	52.00	29.00	30.00	29.50
X.44	ทะเลสาบ สงขลา	หาดใหญ่	สงขลา	7.40	1.69	1.88	1.50	1.12	1.35
				582.00	67.50	77.00	58.00	39.80	50.50

ข้อมูลระดับน้ำจากระบบตรวจวัดสภาพทางไกลอัตโนมัติลุ่มน้ำทะเลสาบสงขลา กรมทรัพยากรน้ำ
ประจำวันที่ 24 กันยายน 2563

ข้อมูลระดับน้ำ (22 – 24 ก.ย. 2563 ที่มา : กรมทรัพยากรน้ำ)

สถานี	ตำบล	อำเภอ	จังหวัด	ระดับ ตลิ่ง (ต่ำสุด)	อังคาร	พุธ	พฤหัสบดี
					22 ก.ย.	23 ก.ย.	24 ก.ย.
คลองอู่ตะเภาตอนบน	พังงา	สะเดา	สงขลา	19.87	13.37	13.47	13.19
คลองอู่ตะเภาตอนล่าง	หาดใหญ่	หาดใหญ่	สงขลา	8.93	1.38	1.36	1.36
คลองรัตภูมิ	ควนรู	รัตภูมิ	สงขลา	22.62	13.44	13.44	13.55
คลองตะโหมด(ท่าเขียด)	แม่ขรี	ตะโหมด	พัทลุง	27.94	22.09	22.11	22.08
ลำปำ	ลำปำ	เมือง	พัทลุง	1.15	-0.69	-0.68	-0.66

ปริมาณน้ำในลำน้ำของคลองต่างๆ ในพื้นที่ลุ่มน้ำทะเลสาบสงขลา วันที่ 24 กันยายน 2563

สถานีคลองอู่ตะเภาตอนล่าง - ต.หาดใหญ่ อ.หาดใหญ่ จ.สงขลา
(ลุ่มน้ำทะเลสาบสงขลา)



สถานีคลองตะโหมด (ท่าเขียด) - ต.แม่ขรี อ.ตะโหมด จ.พัทลุง
(ลุ่มน้ำทะเลสาบสงขลา)



4) สรุป

สถานการณ์น้ำในลุ่มน้ำทะเลสาบสงขลาประจำวันที่ 24 กันยายน 2563 ปัจจุบันสถานการณ์น้ำในลำน้ำโดยทั่วไปอยู่ในภาวะปกติ ระดับน้ำในลำน้ำส่วนใหญ่มีแนวโน้มลดลง/ทรงตัว และเพิ่มขึ้นในบางพื้นที่