



รายงานสถานการณ์น้ำรายวัน

เสนอโดย

ศูนย์เมขลา

ศูนย์ป้องกันวิกฤติน้ำ

กรมทรัพยากรน้ำ

ประจำวันที่ ๒๔ กันยายน ๒๕๖๓

โทร. ๐๒-๒๗๑๖๐๐๐ ต่อ ๖๔๔๕

Line ID : mekhalawoc

สารบัญ

- ๑) รายงานสถานการณ์พื้นที่เสี่ยงอุทกภัยน้ำหลากในเขตพื้นที่ลาด
เชิงเขา
- ๒) ปริมาณฝนสะสมปี พ.ศ. ๒๕๖๑ และ ๒๕๖๒ เทียบค่าเฉลี่ย ๓๐ ปี
- ๓) สถานการณ์น้ำในอ่างเก็บน้ำขนาดใหญ่ และขนาดกลาง
- ๔) รายงานสถานการณ์น้ำรายลุ่มน้ำ
- ๕) รายงานระดับน้ำจากกล้อง CCTV



รายงานสถานการณ์พื้นที่
เสี่ยงอุทกภัยน้ำหลากในเขต
พื้นที่ลาดเชิงเขา

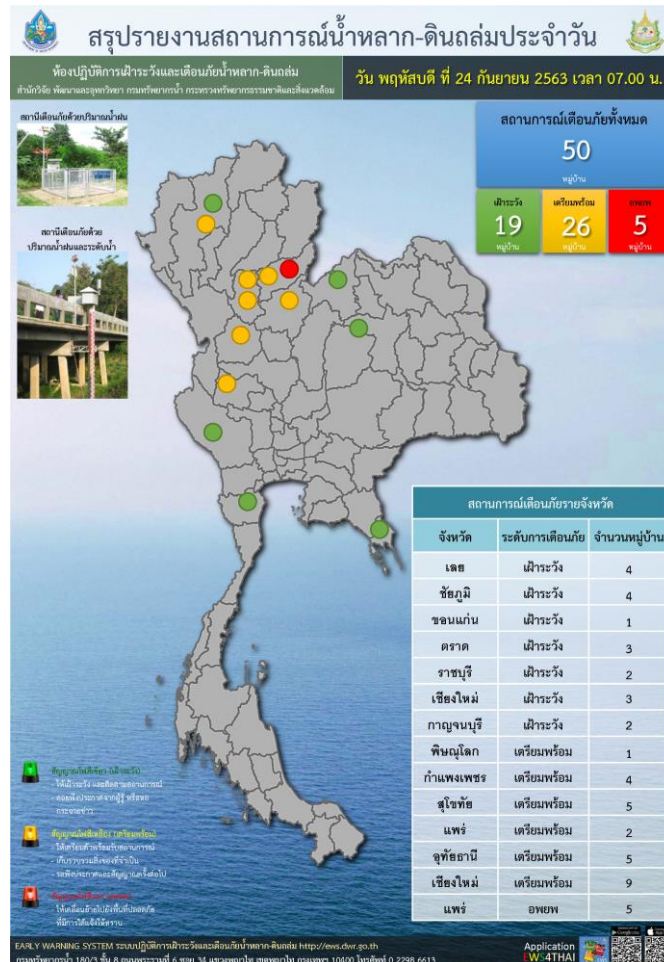


รายงานสถานการณ์พื้นที่เสี่ยงอุทกภัยน้ำหลากในเขตพื้นที่ลัดเชิงเขา

วันที่ 24 กันยายน 2563 เวลา 15:00 น.

1) Early Warning System (24 ก.ย. 2563 เวลา 07.00 น)

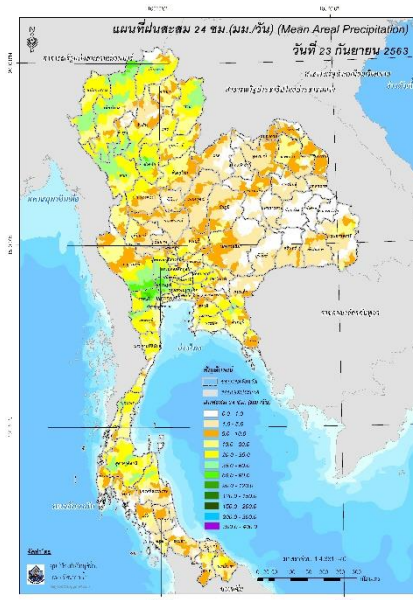
สถานี Early Warning System มีการแจ้งเฝ้าระวัง 19 หมู่บ้าน เตรียมพร้อม 26 หมู่บ้าน และอพยพ 5 หมู่บ้าน



ที่มา : สำนักวิจัย พัฒนาและอุทกวิทยา

2) ปริมาณฝน

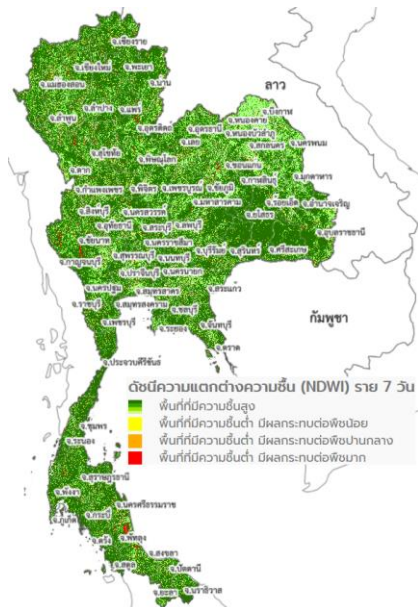
ผลการเปรียบเทียบปริมาณฝนสะสม 24 ชั่วโมง ของวันที่ 23 - 24 กันยายน 2563 (เวลา 15:00 น.) จากระบบของ Mekong River Commission Flash Flood Guidance System (MRCFFGS) แสดงให้เห็นว่ามีปริมาณฝนตกบริเวณภาคเหนือ ภาคตะวันออกเฉียงเหนือ ภาคกลาง ภาคตะวันออก ภาคตะวันตก และภาคใต้ มีปริมาณฝนสะสมประมาณ 20 - 35 มม./วัน ส่วนบริเวณจังหวัดแม่ฮ่องสอน เชียงราย น่าน ลำปาง ลำพูน ตาก สุพรรณบุรี กรุงเทพมหานคร สระแก้ว จันทบุรี ชุมพร ระนอง สุราษฎร์ธานี และนครศรีธรรมราช มีปริมาณฝนสะสมประมาณ 35 - 60 มม./วัน และบริเวณจังหวัดเชียงใหม่ สุโขทัย นครปฐม กาญจนบุรี ราชบุรี และเพชรบุรี มีปริมาณฝนสะสมประมาณ 60 - 90 มม./วัน



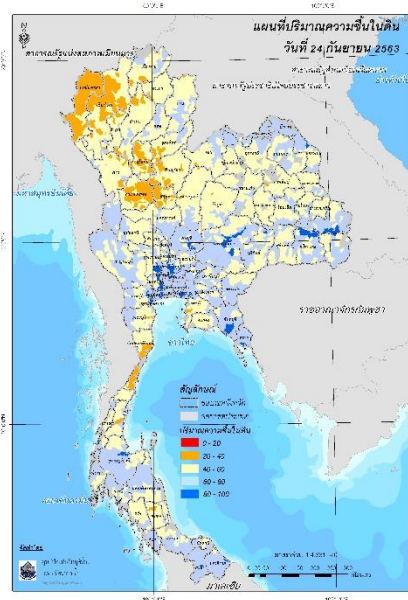
ปริมาณฝนสะสม 24 ชั่วโมง (MRCFFGS)

3) ปริมาณความชื้นในดิน

ปริมาณความชื้นในดินจากแผนที่ดาวเทียมของ Gistda (ดัชนีความแตกต่าง (NDWI) ราย 7 วัน) และค่าความชื้นในดินที่ได้จากระบบ MRCFFGS พบว่าพื้นที่บริเวณจังหวัดนครพนม อุบลราชธานี ศรีสะเกษ บุรีรัมย์ นครราชสีมา ลพบุรี อ่างทอง สุพรรณบุรี นครปฐม พระนครศรีอยุธยา ปทุมธานี สมุทรปราการ สมุทรสาคร สมุทรสงคราม ชลบุรี จันทบุรี ตรัง ราชบุรี สุราษฎร์ธานี ยะลา และนราธิวาส มีค่าความชื้นอยู่ในเกณฑ์ประมาณร้อยละ 80 - 100 สภาวะดังกล่าวหมายถึงดินในพื้นที่บริเวณดังกล่าว ยังสามารถรองรับปริมาณน้ำฝนได้อีกประมาณ 20% ก่อนที่จะเข้าสู่สภาพอิ่มตัว

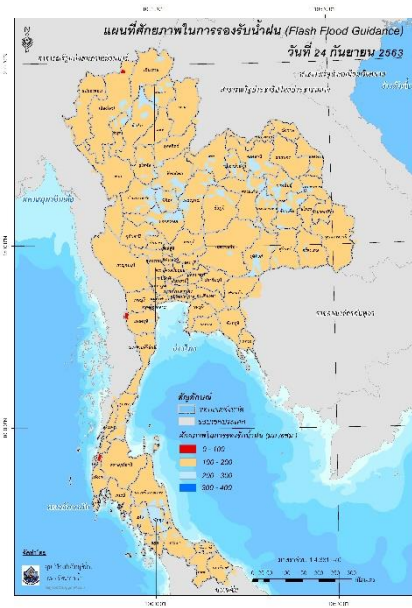


แผนที่ดาวเทียมของ Gistda
(18 - 24 ก.ย. 63)



ปริมาณความชื้นในดิน (MRCFFG)

4) ศักยภาพในการรองรับน้ำฝน FFG (Flash Flood Guidance)



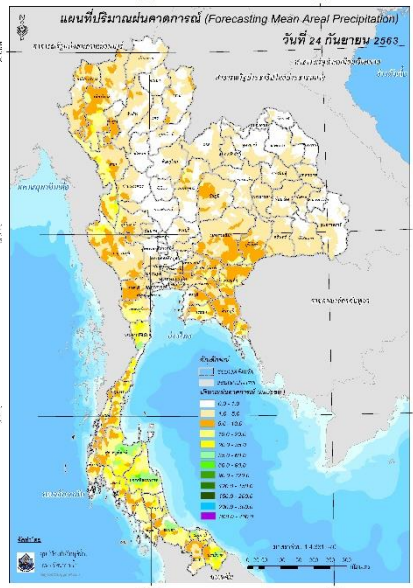
โดยศักยภาพในการรองรับน้ำฝนของพื้นที่จังหวัดเพชรบุรี และพังงา สามารถรองรับปริมาณฝนได้น้อยกว่า 100 มม./6ชม

FFG หมายถึง ค่าความสามารถในการรองรับปริมาณฝนของพื้นที่นั้นๆ ก่อนที่จะเกิดสภาวะน้ำล้นตลิ่งที่จุดออกของปลายพื้นที่ โดยค่า FFG 06-hr หมายถึง ปริมาณฝนที่จะส่งผลให้เกิดสภาวะน้ำล้นตลิ่งที่ปลายลุ่มน้ำในอีก 6 ชั่วโมงข้างหน้า (มม./6ชม.)

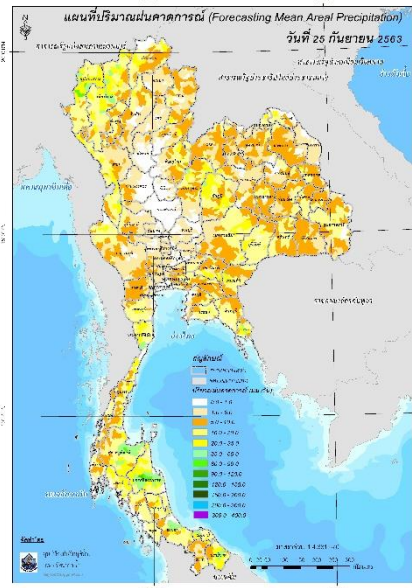
5) ปริมาณฝนคาดการณ์ล่วงหน้า

ปริมาณฝนคาดการณ์ในวันที่ 24 กันยายน 2563 เวลา 21.00 น. บริเวณภาคเหนือ ภาคตะวันออกเฉียงเหนือ ภาคกลาง ภาคตะวันออก และภาคใต้ จะมีปริมาณฝนสะสม 6 ชั่วโมงข้างหน้า 10 – 20 มม. ส่วนบริเวณจังหวัดเชียงใหม่ ตาก ตราด เพชรบุรี ชุมพร กระบี่ จะมีปริมาณฝนสะสม 6 ชั่วโมงข้างหน้า 20 – 35 มม. และบริเวณจังหวัดประจวบคีรีขันธ์ สุราษฎร์ธานี นครศรีธรรมราช สงขลา ปัตตานี และนราธิวาส จะมีปริมาณฝนสะสม 6 ชั่วโมงข้างหน้า 35 – 60 มม.

ปริมาณฝนคาดการณ์ในวันที่ 25 กันยายน 2563 เวลา 15.00 น. ทั่วทั้งประเทศไทยมีปริมาณฝนตกเพิ่มขึ้น บริเวณภาคเหนือ ภาคตะวันออกเฉียงเหนือ ภาคกลาง ภาคตะวันออก และภาคใต้ จะมีปริมาณฝนสะสม 24 ชั่วโมงข้างหน้า 25 – 30 มม. ส่วนบริเวณจังหวัดเชียงใหม่ เพชรบูรณ์ ชัยภูมิ สระแก้ว ตราด ประจวบคีรีขันธ์ สงขลา ปัตตานี และนราธิวาส จะมีปริมาณฝนสะสม 6 ชั่วโมงข้างหน้า 35 – 60 มม. และบริเวณจังหวัดแม่ฮ่องสอน สุราษฎร์ธานี และนครศรีธรรมราช จะมีปริมาณฝนสะสม 6 ชั่วโมงข้างหน้า 60 – 90 มม.



ปริมาณฝนคาดการณ์ในวันที่ 24 กันยายน 2563

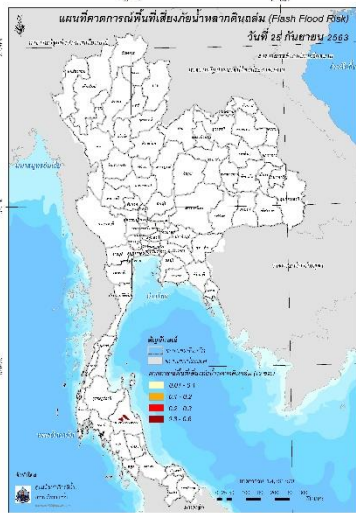


ปริมาณฝนคาดการณ์ในวันที่ 25 กันยายน 2563

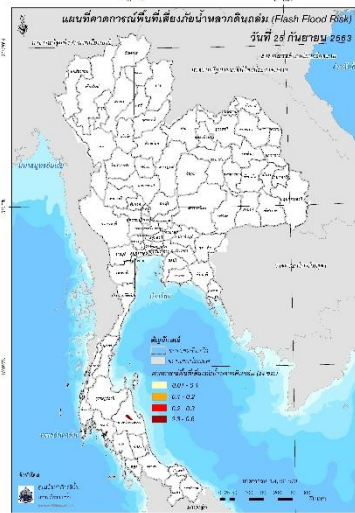
6) ความเสี่ยงจากน้ำท่วม

- การคาดการณ์พื้นที่เสี่ยงภัยน้ำหลากดินถล่มจากข้อมูล MRCFFGS วันที่ 24 กันยายน 2563 ในอีก 12 ชม. 24 ชม. และ 36 ชม. พบพื้นที่เสี่ยงบริเวณจังหวัดนครศรีธรรมราช (อ.เมืองนครศรีธรรมราช พรหมคีรี ลานสกา ฉวาง พิปูน ทุ่งสง นาบอน พระพรหม และช้างกลาง)

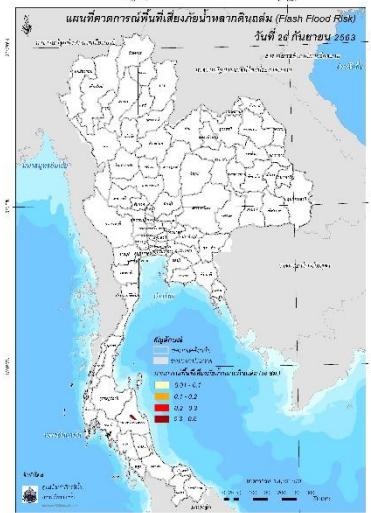
แผนที่แสดงการคาดการณ์พื้นที่เสี่ยงภัยน้ำหลากดินถล่ม วันที่ 24 กันยายน 2563



วันที่ 25 ก.ย. 2563 (03:00 น.)



วันที่ 25 ก.ย. 2563 (15:00 น.)



วันที่ 26 ก.ย. 2563 (03:00 น.)

คำแนะนำ: ข้อมูลดังกล่าวเป็นการคาดการณ์พื้นที่เสี่ยงภัยน้ำหลาก โดยอาศัยข้อมูลปริมาณฝนจากดาวเทียม ดังนั้นรายงานฉบับนี้ควรใช้งานควบคู่ไปกับการตรวจวัดปริมาณฝนจริงภาคสนาม และข้อมูลจากเรดาร์ เพื่อประกอบการตัดสินใจ

ปริมาณฝนสะสมปี

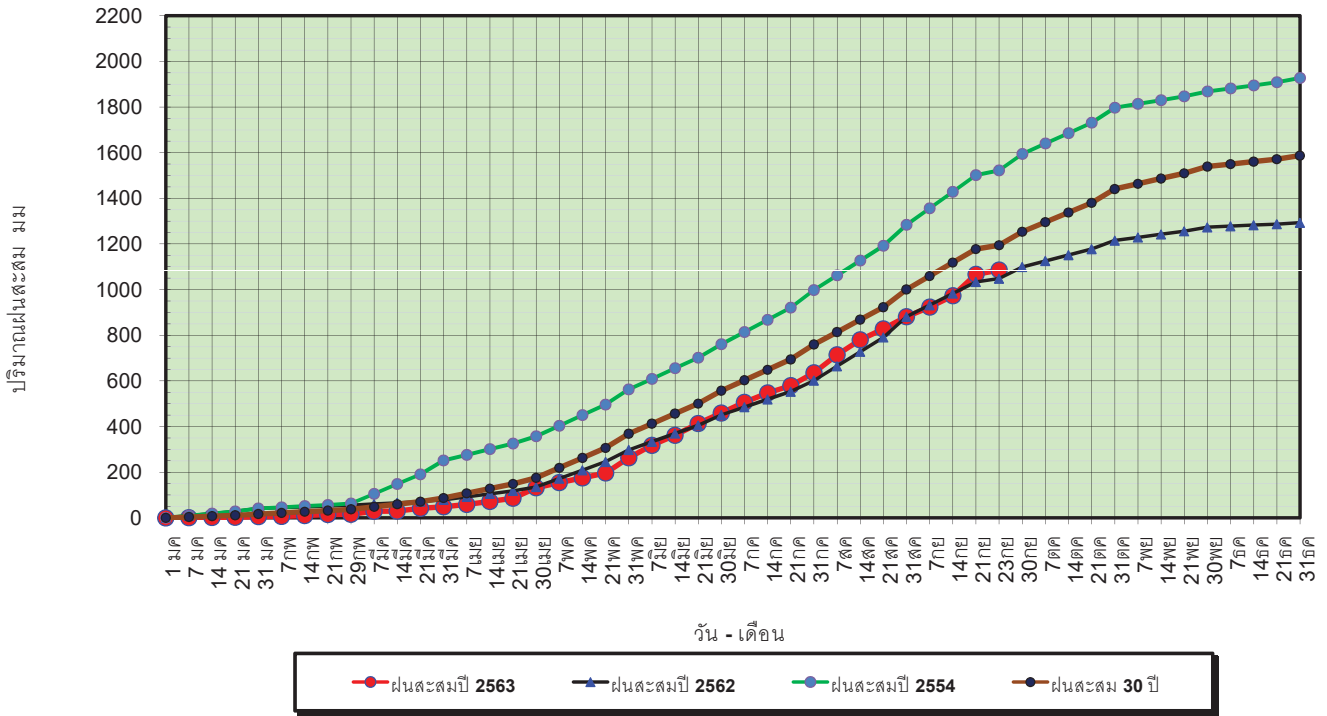
พ.ศ. ๒๕๖๑ และ ๒๕๖๒

เทียบค่าเฉลี่ย ๓๐ ปี

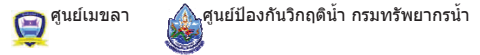


วันที่ 23 กันยายน 2563
 ฝน30ปี = 1,194.77 มม. (สะสมทั้งปี = 1,587.70 มม.)
 ปี62 = 1,048.30 มม. (สะสมทั้งปี = 1,292.63 มม.)
 ปี63 = 1,085.85 มม.
 เปรียบเทียบกับ ปี 62 **มีค่ามากกว่า** 37.55 มม.
 เปรียบเทียบกับฝนเฉลี่ย 30 ปี **มีค่าน้อยกว่า** -108.92 มม.

ปริมาณฝนสะสมปี 2554-2562-2563 เทียบกับค่าเฉลี่ย 30 ปี

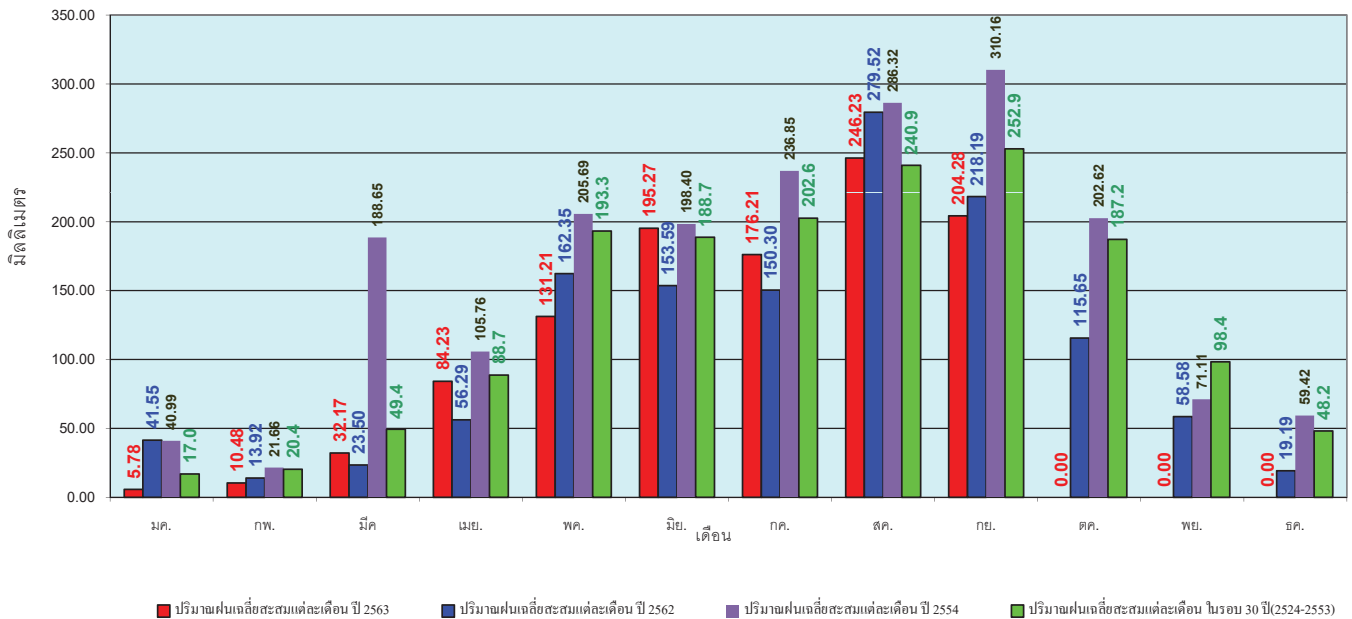


ข้อมูลจากกรมอุตุนิยมวิทยาจำนวน 127
 สถานีข้อมูลปริมาณฝนสะสมถึง วันที่
 23 กันยายน 2563



วันที่ 23 กันยายน 2563
 ฝน30ปี = 1,194.77 มม. (สะสมทั้งปี = 1,587.50 มม.)
 ปี62 = 1,048.30 มม. (สะสมทั้งปี = 1,292.63 มม.)
 ปี63 = 1,085.85 มม.
 เปรียบเทียบกับ ปี 62 **มีค่ามากกว่า** 37.55 มม.
 เปรียบเทียบกับฝนเฉลี่ย 30 ปี **มีค่าน้อยกว่า** -108.92 มม.

ปริมาณฝนเฉลี่ยรายเดือนของประเทศ

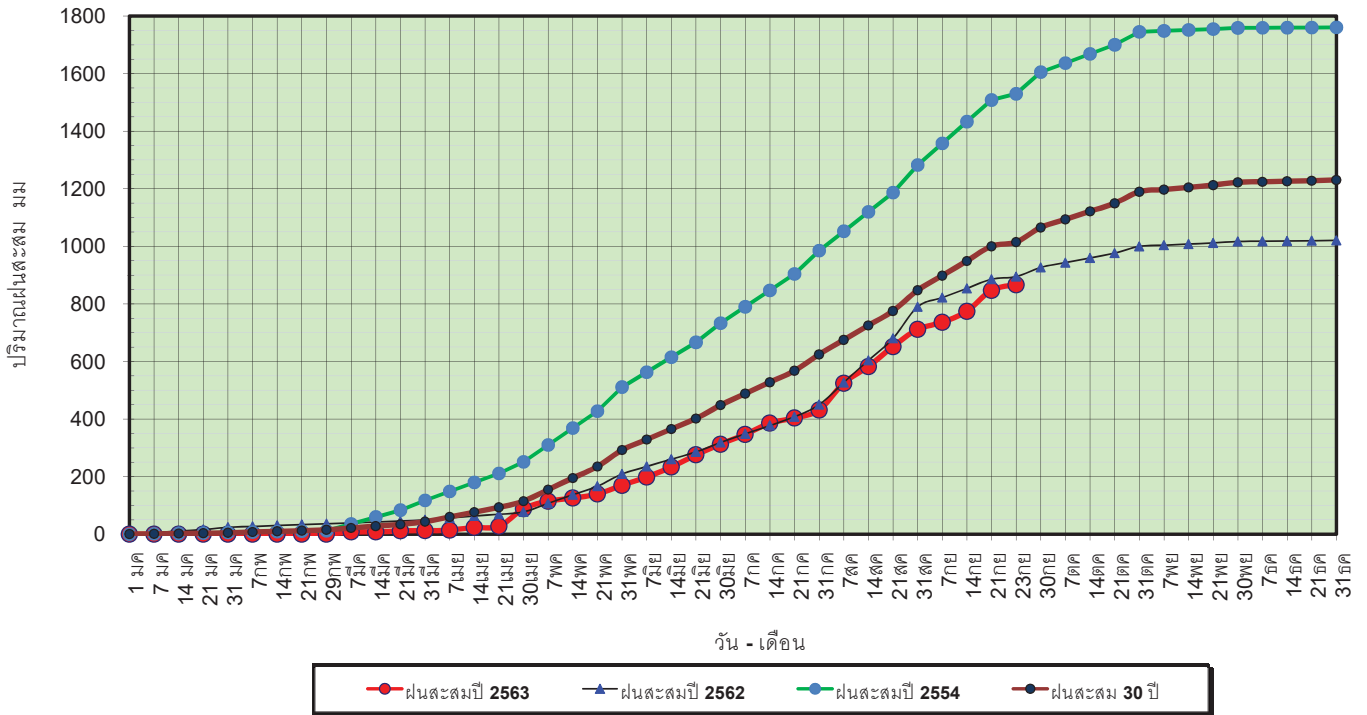


ข้อมูลจากกรมอุตุนิยมวิทยาจำนวน 128
 สถานีข้อมูลปริมาณฝนสะสมถึง วันที่
 23 กันยายน 2563



วันที่ 23 กันยายน 2563
 ฝน30ปี = 1,014.76 มม. (สะสมทั้งปี = 1,230.90 มม.)
 ปี62 = 895.12 มม. (สะสมทั้งปี = 1,021.00 มม.)
 ปี63 = 866.39 มม.
 เปรียบเทียบกับ ปี 62 **มีค่าน้อยกว่า** -28.73 มม.
 เปรียบเทียบกับฝนเฉลี่ย 30 ปี **มีค่าน้อยกว่า** -148.38 มม.

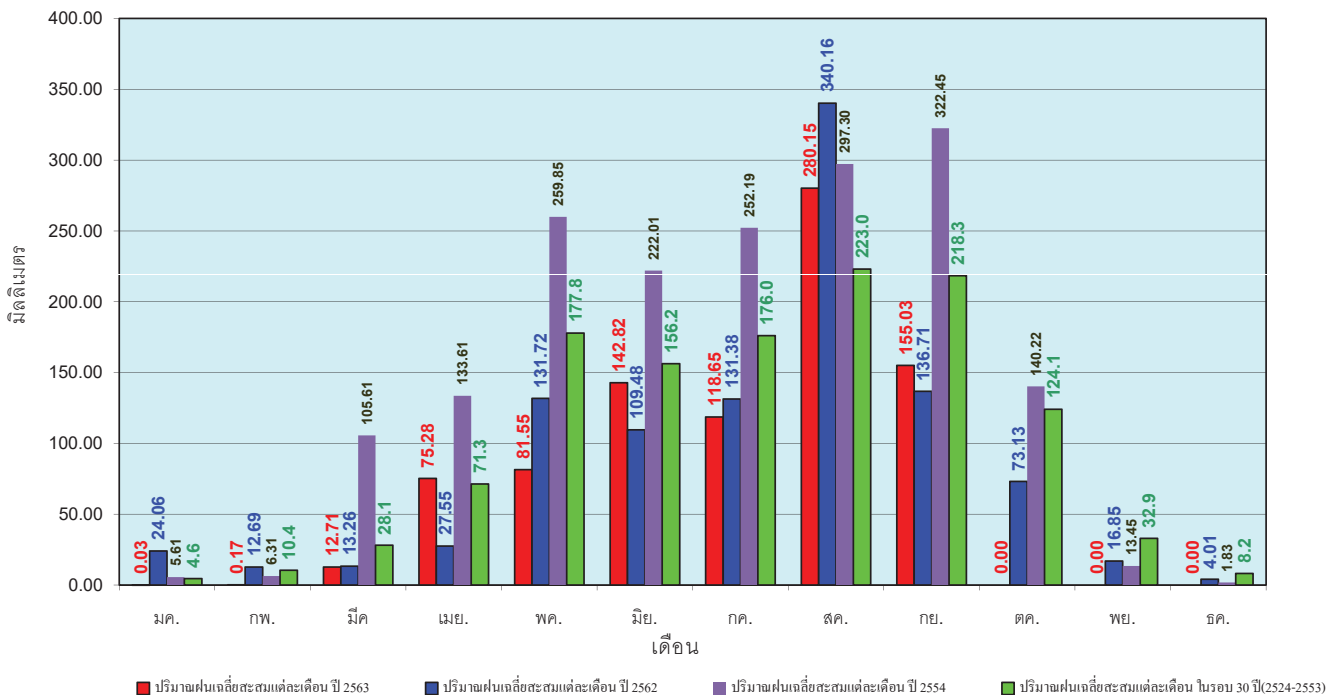
ปริมาณฝนสะสมภาคเหนือ



ข้อมูลจากกรมอุตุนิยมวิทยาจำนวน 33
 สถานีข้อมูลปริมาณฝนสะสมถึง วันที่
 23 กันยายน 2563

วันที่ 23 กันยายน 2563
 ฝน30ปี = 1,014.76 มม. (สะสมทั้งปี = 1,230.90 มม.)
 ปี62 = 895.12 มม. (สะสมทั้งปี = 1,021.00 มม.)
 ปี63 = 866.39 มม.
 เปรียบเทียบกับ ปี 62 **มีค่าน้อยกว่า** -28.73 มม.
 เปรียบเทียบกับฝนเฉลี่ย 30 ปี **มีค่าน้อยกว่า** -148.38 มม.

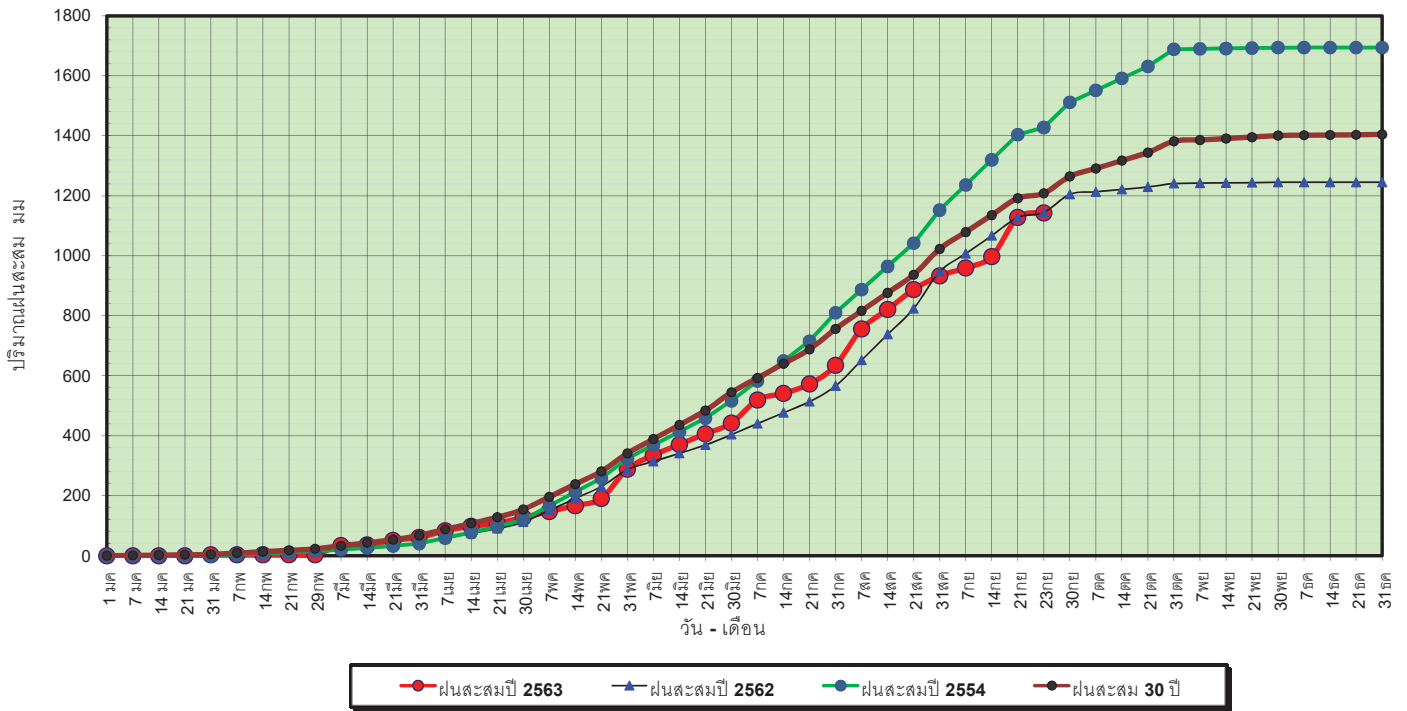
ปริมาณฝนเฉลี่ยสะสมรายเดือน ภาคเหนือ



ข้อมูลจากกรมอุตุนิยมวิทยาจำนวน33
 สถานีข้อมูลปริมาณฝนสะสมถึง วันที่
 23 กันยายน 2563

วันที่ 23 กันยายน 2563
 ฝน30ปี = 1,207.93 มม. (สะสมทั้งปี = 1,404.50 มม.)
 ปี62 = 1,144.74 มม. (สะสมทั้งปี = 1,245.09 มม.)
 ปี63 = 1,142.88 มม.
 เปรียบเทียบกับ ปี 62 **มีค่าน้อยกว่า** -1.86 มม.
 เปรียบเทียบกับฝนเฉลี่ย 30 ปี **มีค่าน้อยกว่า** -65.05 มม.

ปริมาณฝนสะสมภาคตะวันออกเฉียงเหนือ



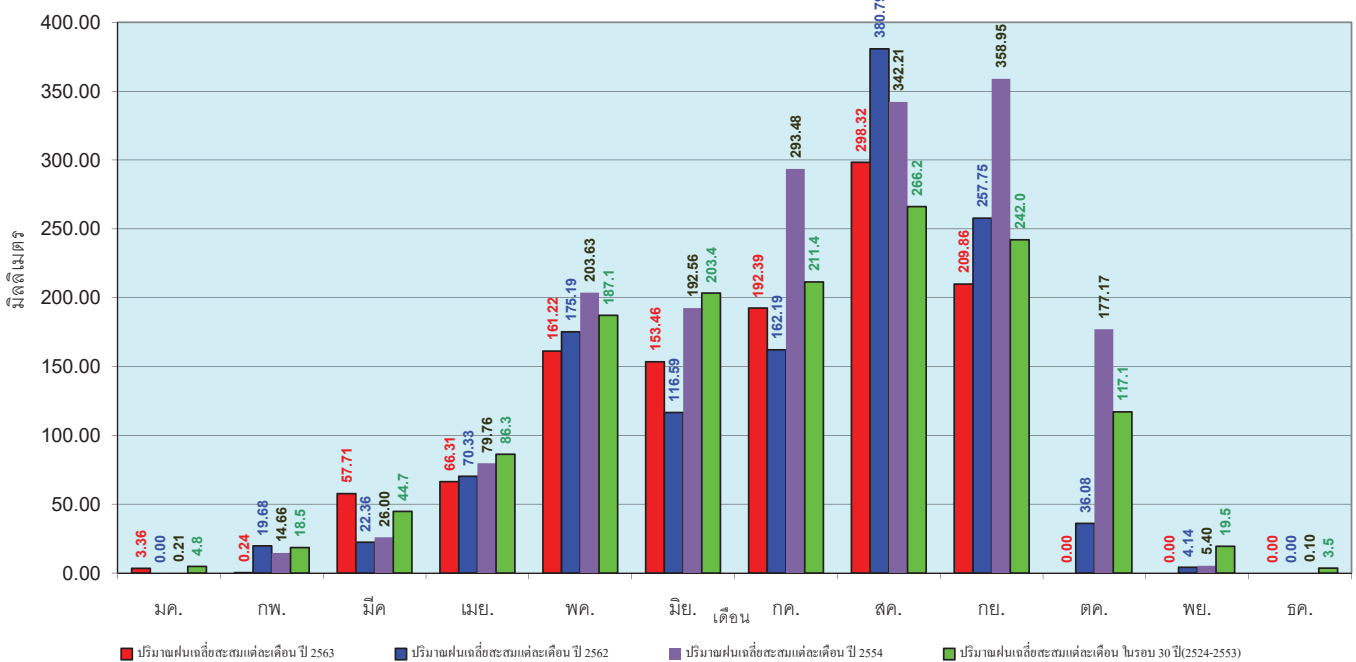
ข้อมูลจากกรมอุตุนิยมวิทยาจำนวน 30
 สถานีข้อมูลปริมาณฝนสะสมถึง วันที่
 23 กันยายน 2563



ศูนย์เมขลา ศูนย์ป้องกันวิกฤตน้ำ กรมทรัพยากรน้ำ

วันที่ 23 กันยายน 2563
 ฝน30ปี = 1,207.93 มม. (สะสมทั้งปี = 1,404.50 มม.)
 ปี62 = 1,144.74 มม. (สะสมทั้งปี = 1,245.09 มม.)
 ปี63 = 1,142.88 มม.
 เปรียบเทียบกับ ปี 62 **มีค่าน้อยกว่า** -1.86 มม.
 เปรียบเทียบกับฝนเฉลี่ย 30 ปี **มีค่าน้อยกว่า** -65.05 มม.

ปริมาณฝนเฉลี่ยสะสมรายเดือน ภาคตะวันออกเฉียงเหนือ



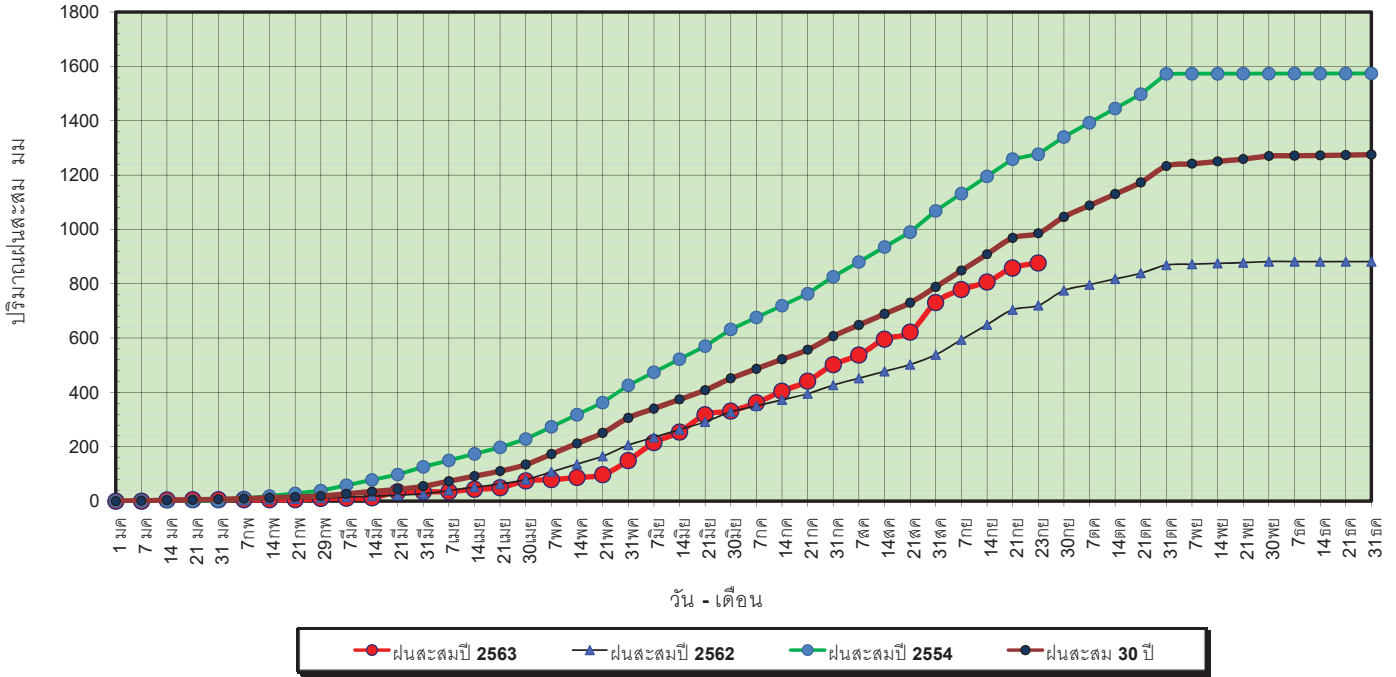
ข้อมูลจากกรมอุตุนิยมวิทยาจำนวน 31
 สถานีข้อมูลปริมาณฝนสะสมถึง วันที่
 23 กันยายน 2563



ศูนย์เมขลา ศูนย์ป้องกันวิกฤตน้ำ กรมทรัพยากรน้ำ

วันที่ 23 กันยายน 2563
 ฝน30ปี = 985.76 มม. (สะสมทั้งปี = 1,275.20 มม.)
 ปี62 = 720.03 มม. (สะสมทั้งปี = 881.56 มม.)
 ปี63 = 876.31 มม.
 เปรียบเทียบกับ ปี 62 **มีค่ามากกว่า** 156.28 มม.
 เปรียบเทียบกับฝนเฉลี่ย 30 ปี **มีค่าน้อยกว่า** -109.46 มม.

ปริมาณฝนสะสมภาคกลาง

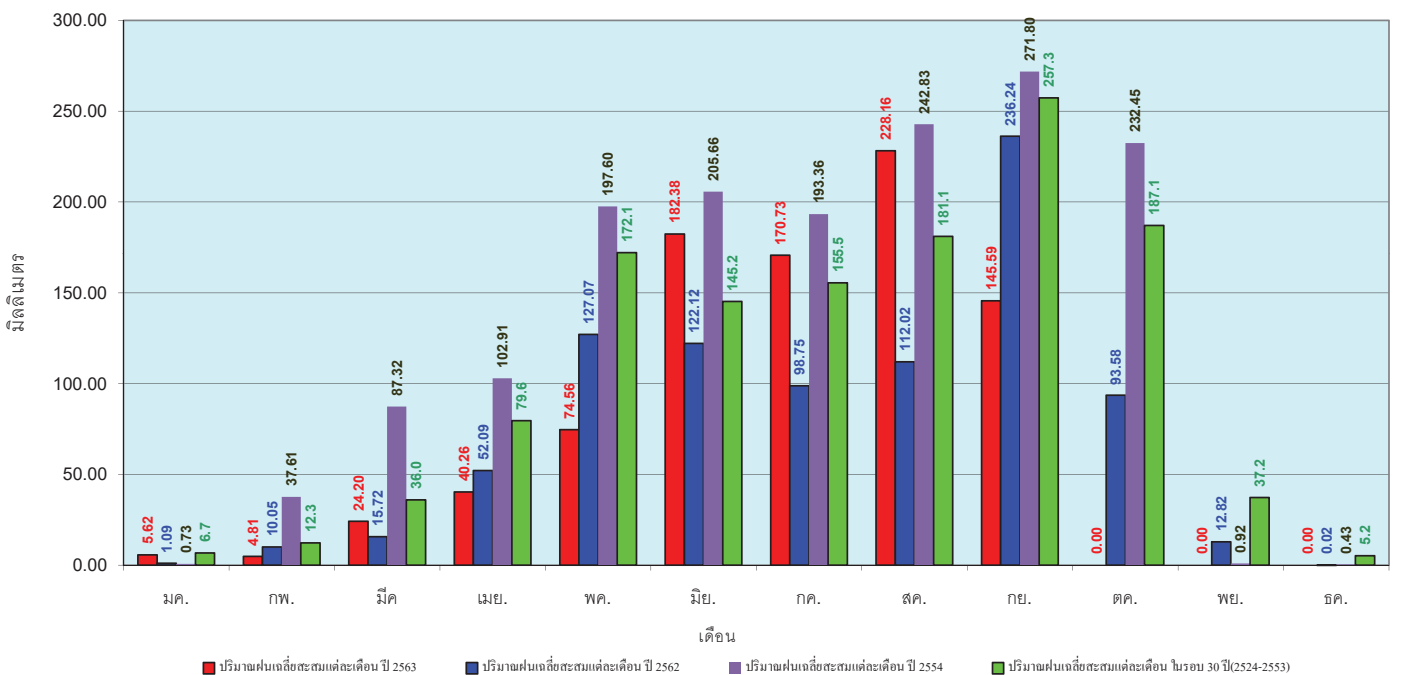


ข้อมูลจากกรมอุตุนิยมวิทยาจำนวน 14
 สถานีข้อมูลปริมาณฝนสะสมถึง วันที่
 23 กันยายน 2563



วันที่ 23 กันยายน 2563
 ฝน30ปี = 985.76 มม. (สะสมทั้งปี = 1,275.20 มม.)
 ปี62 = 720.03 มม. (สะสมทั้งปี = 881.56 มม.)
 ปี63 = 876.31 มม.
 เปรียบเทียบกับ ปี 62 **มีค่ามากกว่า** 156.28 มม.
 เปรียบเทียบกับฝนเฉลี่ย 30 ปี **มีค่าน้อยกว่า** -109.46 มม.

ปริมาณฝนเฉลี่ยสะสมรายเดือน ภาคกลาง

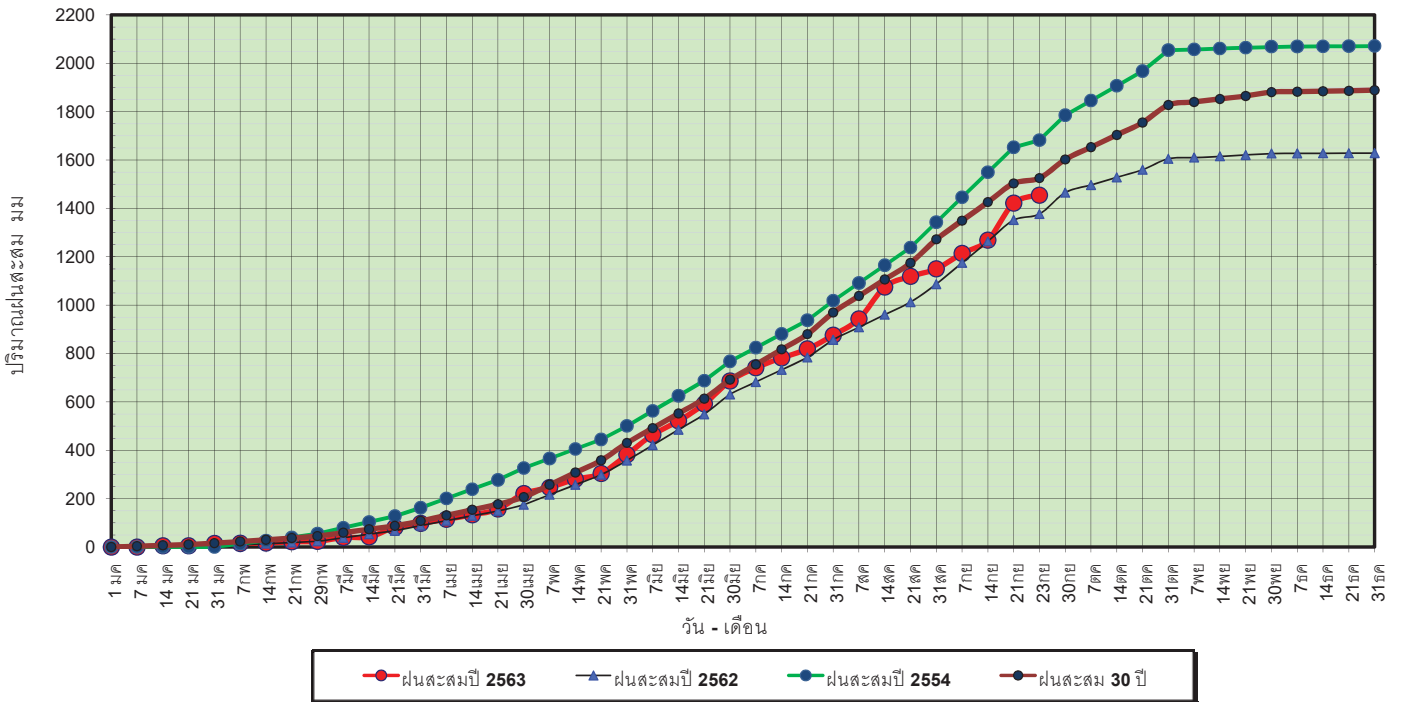


ข้อมูลจากกรมอุตุนิยมวิทยาจำนวน 14
 สถานีข้อมูลปริมาณฝนสะสมถึง วันที่
 23 กันยายน 2563



วันที่ 23 กันยายน 2563
 ฝน30ปี = 1,525.28 มม. (สะสมทั้งปี = 1,888.80 มม.)
 ปี62 = 1,377.08 มม. (สะสมทั้งปี = 1,628.72 มม.)
 ปี63 = 1,454.63 มม.
 เปรียบเทียบกับ ปี 62 **มีค่ามากกว่า** 77.55 มม.
 เปรียบเทียบกับฝนเฉลี่ย 30 ปี **มีค่าน้อยกว่า** -70.65 มม.

ปริมาณฝนสะสมภาคตะวันออกเฉียงเหนือ



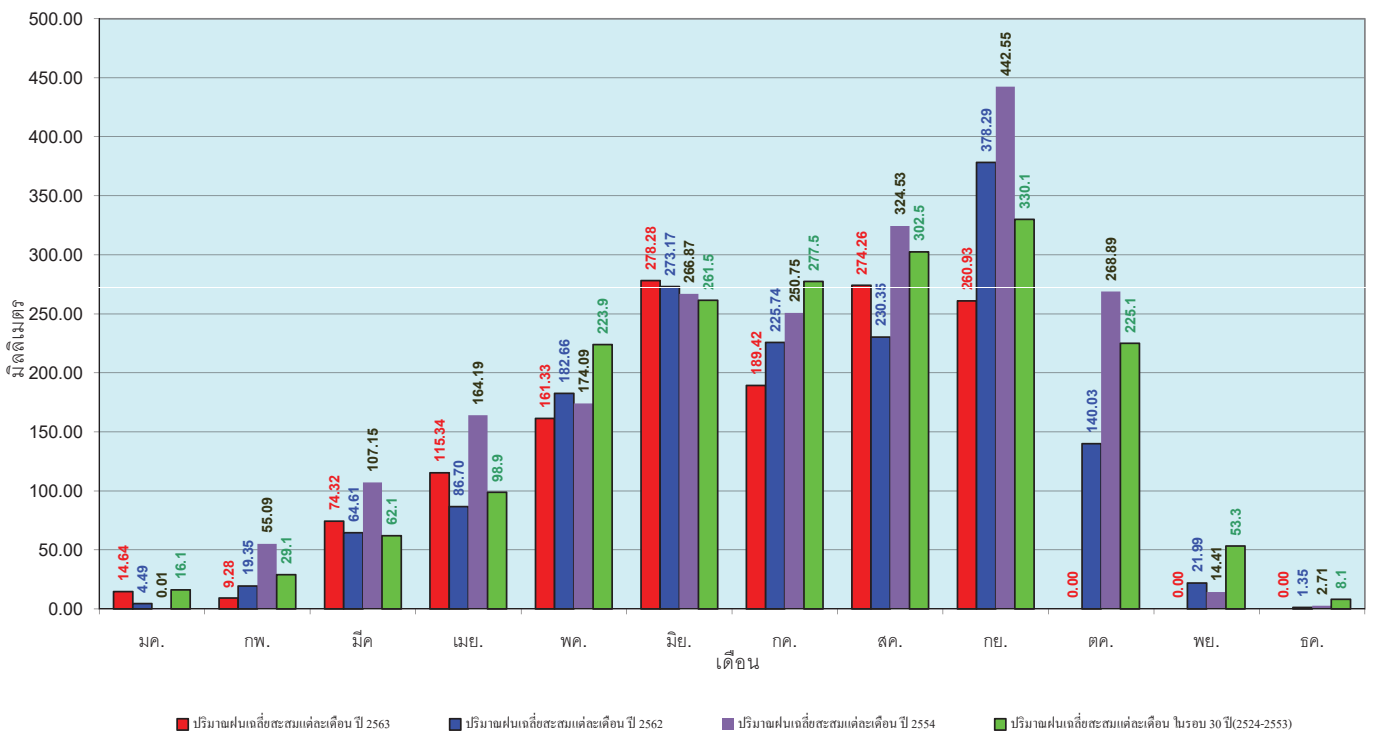
ข้อมูลจากกรมอุตุนิยมวิทยาจำนวน 16 สถานีข้อมูลปริมาณฝนสะสมถึง วันที่ 23 กันยายน 2563



ศูนย์ป้องกันวิกฤติน้ำ กรมทรัพยากรน้ำ

วันที่ 23 กันยายน 2563
 ฝน30ปี = 1,525.28 มม. (สะสมทั้งปี = 1,888.80 มม.)
 ปี62 = 1,377.08 มม. (สะสมทั้งปี = 1,628.72 มม.)
 ปี63 = 1,454.63 มม.
 เปรียบเทียบกับ ปี 62 **มีค่ามากกว่า** 77.55 มม.
 เปรียบเทียบกับฝนเฉลี่ย 30 ปี **มีค่าน้อยกว่า** -70.65 มม.

ปริมาณฝนเฉลี่ยสะสมรายเดือน ภาคตะวันออกเฉียงเหนือ



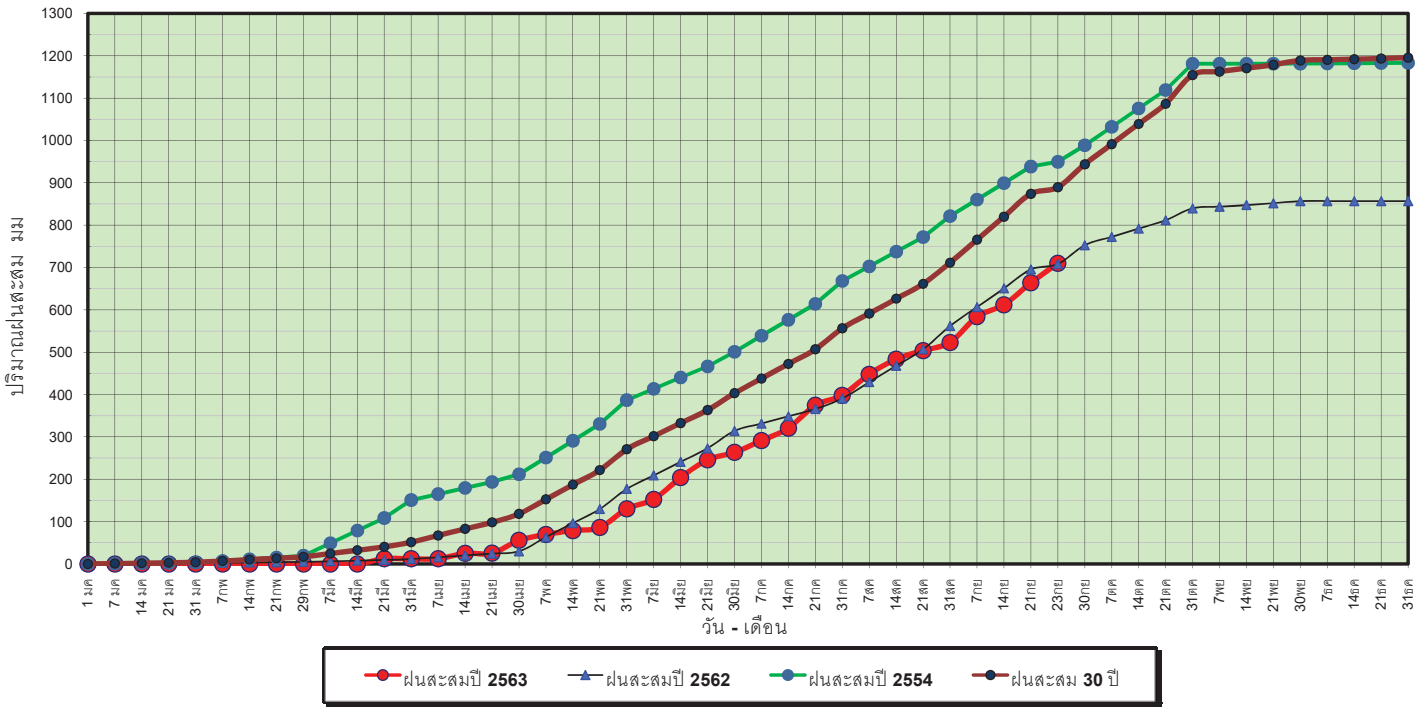
ข้อมูลจากกรมอุตุนิยมวิทยาจำนวน 16 สถานีข้อมูลปริมาณฝนสะสมถึง วันที่ 23 กันยายน 2563



ศูนย์ป้องกันวิกฤติน้ำ กรมทรัพยากรน้ำ

วันที่ 23 กันยายน 2563
 ฝน30ปี = 889.73 มม. (สะสมทั้งปี = 1,195.72 มม.)
 ปี62 = 708.39 มม. (สะสมทั้งปี = 857.04 มม.)
 ปี63 = 710.06 มม.
 เปรียบเทียบกับ ปี 62 **มีค่ามากกว่า** 1.67 มม.
 เปรียบเทียบกับฝนเฉลี่ย 30 ปี **มีค่าน้อยกว่า** -179.67 มม.

ปริมาณฝนสะสมภาคตะวันตก



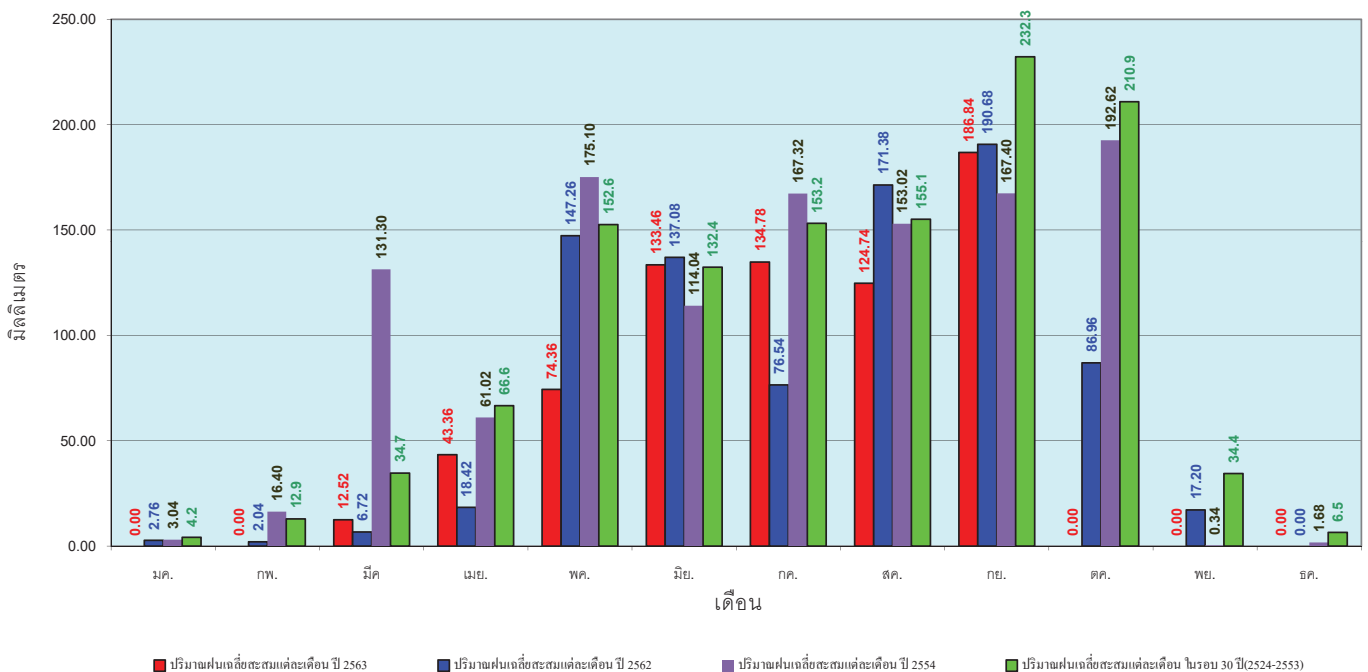
ข้อมูลจากกรมอุตุนิยมวิทยาจำนวน 5
 สถานีข้อมูลปริมาณฝนสะสมถึง วันที่
 23 กันยายน 2563



ศูนย์ป้องกันวิกฤตน้ำ กรมทรัพยากรน้ำ

วันที่ 23 กันยายน 2563
 ฝน30ปี = 889.73 มม. (สะสมทั้งปี = 1,195.72 มม.)
 ปี62 = 708.39 มม. (สะสมทั้งปี = 857.04 มม.)
 ปี63 = 710.06 มม.
 เปรียบเทียบกับ ปี 62 **มีค่ามากกว่า** 1.67 มม.
 เปรียบเทียบกับฝนเฉลี่ย 30 ปี **มีค่าน้อยกว่า** -179.67 มม.

ปริมาณฝนเฉลี่ยสะสมรายเดือน ภาคตะวันตก



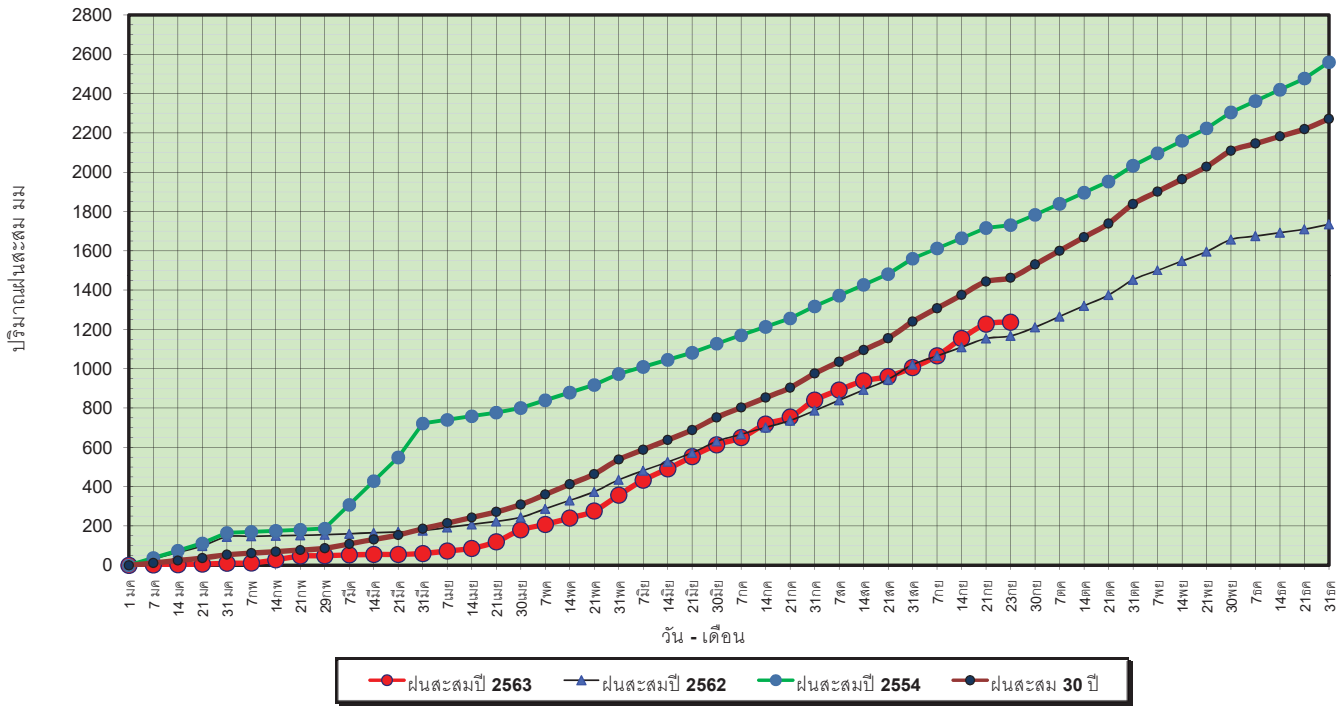
ข้อมูลจากกรมอุตุนิยมวิทยาจำนวน 5
 สถานีข้อมูลปริมาณฝนสะสมถึง วันที่
 23 กันยายน 2563



ศูนย์ป้องกันวิกฤตน้ำ กรมทรัพยากรน้ำ

วันที่ 23 กันยายน 2563
 ฝน30ปี = 1,462.94 มม. (สะสมทั้งปี = 2,271.55 มม.)
 ปี62 = 1,166.85 มม. (สะสมทั้งปี = 1,733.06 มม.)
 ปี63 = 1,237.09 มม.
 เปรียบเทียบกับ ปี 62 **มีค่ามากกว่า** 70.24 มม.
 เปรียบเทียบกับฝนเฉลี่ย 30 ปี **มีค่าน้อยกว่า** -225.85 มม.

ปริมาณฝนสะสมภาคใต้



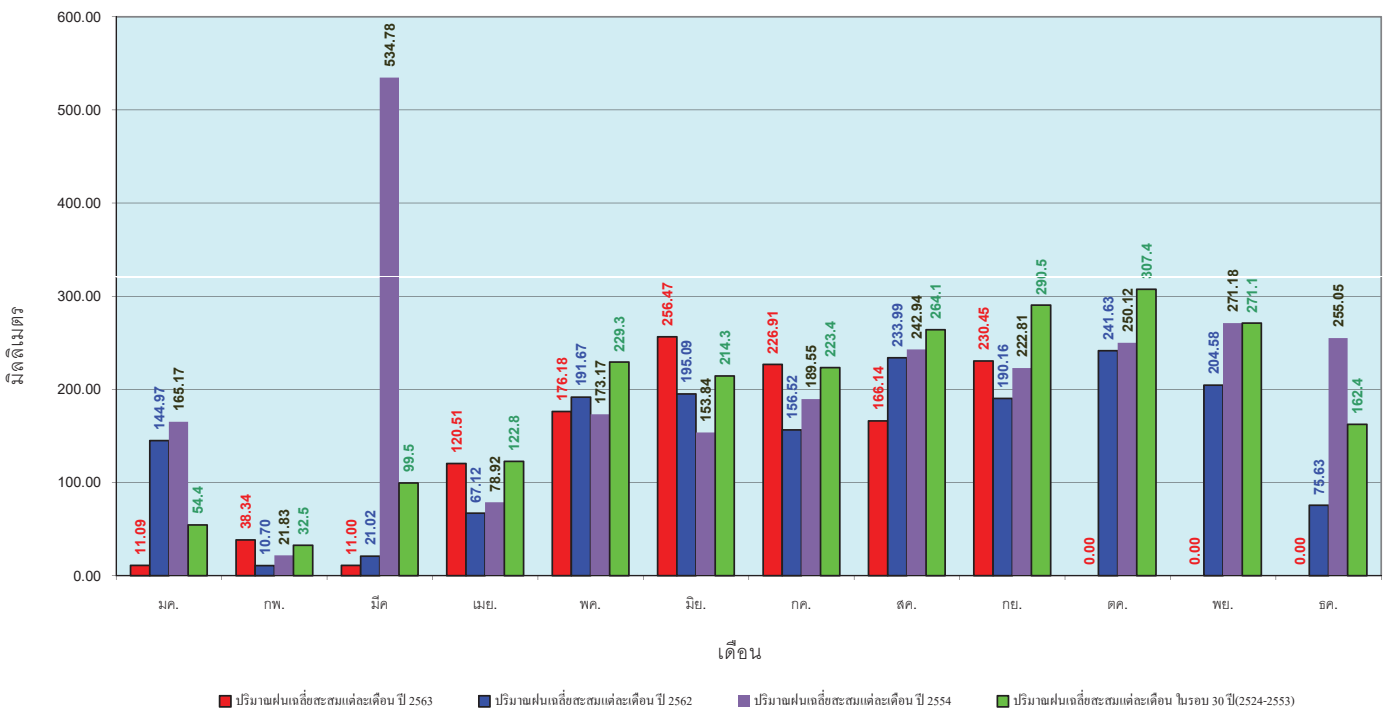
ข้อมูลจากกรมอุตุนิยมวิทยาจำนวน 29
 สถานีข้อมูลปริมาณฝนสะสมถึง วันที่
 23 กันยายน 2563



ศูนย์เมฆขลา ศูนย์ป้องกันวิกฤตด้าน ทรัพยากรน้ำ กรมทรัพยากรน้ำ

วันที่ 23 กันยายน 2563
 ฝน30ปี = 1,462.94 มม. (สะสมทั้งปี = 2,271.55 มม.)
 ปี62 = 1,166.85 มม. (สะสมทั้งปี = 1,733.06 มม.)
 ปี63 = 1,237.09 มม.
 เปรียบเทียบกับ ปี 62 **มีค่ามากกว่า** 70.24 มม.
 เปรียบเทียบกับฝนเฉลี่ย 30 ปี **มีค่าน้อยกว่า** -225.85 มม.

ปริมาณฝนเฉลี่ยสะสมรายเดือน ภาคใต้



ข้อมูลจากกรมอุตุนิยมวิทยาจำนวน 29
 สถานีข้อมูลปริมาณฝนสะสมถึง วันที่
 23 กันยายน 2563



ศูนย์เมฆขลา



ศูนย์ป้องกันวิกฤตด้าน ทรัพยากรน้ำ กรมทรัพยากรน้ำ

สถานการณ์น้ำในอ่างเก็บน้ำ
ขนาดใหญ่ และขนาดกลาง





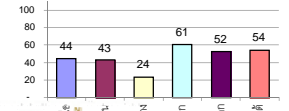
รายงานสรุปสภาพน้ำในอ่างเก็บน้ำขนาดใหญ่และขนาดกลาง

รายงานสถานการณ์ ณ วันที่ 24 กันยายน 2563

ปริมาณน้ำในอ่างที่ใช้การได้ในสัปดาห์นี้ + มากกว่า / - น้อยกว่า สัปดาห์ก่อน 1,561.39 ล้าน ลบ.ม.

สรุปสถานการณ์ปริมาณน้ำในอ่างเก็บน้ำที่ใช้ในทุกกิจกรรมทั่วประเทศ น้อยกว่าปริมาณน้ำไหลเข้าอ่าง เมื่อเทียบกับสัปดาห์ก่อน สถานการณ์อยู่ระหว่างเก็บกักน้ำ

% ปริมาณน้ำรวมแต่ละภาคปัจจุบัน

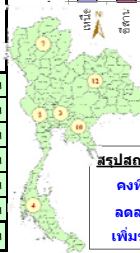


เปรียบเทียบปริมาณน้ำรวม
ประเทศไทยปัจจุบัน
กับปี 62 และ ปี 63

วันที่ 24 กันยายน 2563 เท่ากับ 36,338 ล้าน ลบ.ม. หรือ เท่ากับ 51%

วันที่ 24 กันยายน 2562 เท่ากับ 47,477 ล้าน ลบ.ม. หรือ เท่ากับ 67%

ภาค	สถานการณ์ปริมาณน้ำในอ่าง				ปริมาณน้ำเปลี่ยนแปลง (ล้าน ม.³)	สถานะ
	ล้น (แห่ง)	คงที่ (แห่ง)	เพิ่มขึ้น (แห่ง)	รวม (แห่ง)		
ภาคเหนือ	1	1	5	7	416.00	ปริมาณน้ำในอ่างเก็บน้ำเพิ่มขึ้น
ภาคตะวันออกเฉียงเหนือ	-	1	11	12	402.00	ปริมาณน้ำในอ่างเก็บน้ำเพิ่มขึ้น
ภาคกลาง	-	1	2	3	198.00	ปริมาณน้ำในอ่างเก็บน้ำเพิ่มขึ้น
ภาคตะวันออก	-	-	2	2	209.00	ปริมาณน้ำในอ่างเก็บน้ำเพิ่มขึ้น
ภาคตะวันออกเฉียงเหนือ	-	-	10	10	116.39	ปริมาณน้ำในอ่างเก็บน้ำเพิ่มขึ้น
ภาคใต้	-	-	4	4	220.00	ปริมาณน้ำในอ่างเก็บน้ำเพิ่มขึ้น
รวมทั้งประเทศ	1	3	34	38	1561.39	ปริมาณน้ำในอ่างเก็บน้ำเพิ่มขึ้น



สรุปสถานการณ์ปริมาณน้ำในอ่าง

คงที่	3	อ่าง
ลดลง	1	อ่าง
เพิ่มขึ้น	34	อ่าง

ภาค	อ่างเก็บน้ำ	ความจุ (ล้าน ม.³)	ปริมาณน้ำที่ใช้งานได้ (ล้าน ม.³)	ใช้การได้จริง (ล้าน ม.³)	ปริมาณน้ำรวม วันที่ 24 กันยายน 2562		ปัจจุบัน วันที่ 24 กันยายน 2563		สัปดาห์ก่อน วันที่ 18 กันยายน 2563		ปริมาณน้ำ + เพิ่มขึ้น - ลดลง (ล้าน ม.³)	สถานการณ์ในอ่าง				
					ปริมาณน้ำรวม	%	ปริมาณน้ำรวม	%	ปริมาณน้ำรวม	%						
					ปริมาณน้ำรวม	%	ปริมาณน้ำใช้การได้จริง	%	ปริมาณน้ำรวม	%			ปริมาณน้ำใช้การได้จริง	%		
ภาคเหนือ (7)																
1	ภูมิพล (2)	13,462	3,800	9,662	5,723	43%	4,784	36%	984	10%	4,598	34%	798	8%	186.00	เพิ่มขึ้น
2	สิริกิติ์ (2)	9,510	2,850	6,660	5,457	57%	5,437	57%	2,587	39%	5,246	55%	2,396	36%	191.00	เพิ่มขึ้น
3	แม่งัด	265	12	253	145	55%	126	48%	114	45%	123	46%	111	44%	3.00	เพิ่มขึ้น
4	แม่งาว	263	14	249	79	30%	105	40%	91	37%	101	38%	87	35%	4.00	เพิ่มขึ้น
5	ก๊วยหลิง	106	3	103	68	64%	56	53%	53	51%	57	54%	54	52%	-1.00	ลดลง
6	ก๊วยหลิง	170	6	164	120	71%	99	58%	93	57%	99	58%	93	57%	-	คงที่
7	แควน้อย	939	43	896	508	54%	320	34%	277	31%	300	32%	257	29%	20.00	เพิ่มขึ้น
	แม่กลอง	110	16	94	38	35%	29	26%	13	14%	25	23%	9	10%	4.00	เพิ่มขึ้น
	รวมภาคเหนือ	34.85%	24,825	6,744	18,081	49%	10,956	44%	4,212	23%	10,548	42%	3,796	21%	416.00	เพิ่มขึ้น
ภาคตะวันออกเฉียงเหนือ (12)																
8	ห้วยหลวง	136	7	129	94	69%	45	33%	38	29%	44	32%	37	29%	1.00	เพิ่มขึ้น
9	น้ำจืด	520	45	475	368	71%	231	44%	186	39%	227	44%	182	38%	4.00	เพิ่มขึ้น
10	น้ำพอง (2)	165	8	157	88	53%	71	43%	63	40%	62	38%	54	34%	9.00	เพิ่มขึ้น
11	จุฬารัตน์ (2)	164	37	127	51	31%	99	60%	62	49%	67	41%	30	24%	32.00	เพิ่มขึ้น
12	ลุมพินี (2)	2,431	581	1,850	648	27%	530	22%	-	0%	476	20%	-	0%	-	คงที่
13	ลำปาว	1,980	100	1,880	1,739	88%	787	40%	687	37%	764	39%	664	35%	23.00	เพิ่มขึ้น
14	ลำตะคอง	314	22	292	167	53%	142	45%	120	41%	105	33%	83	28%	37.00	เพิ่มขึ้น
15	ลำพระเพลิง	155	1	154	35	23%	89	57%	88	57%	44	28%	43	28%	45.00	เพิ่มขึ้น
16	มูลนง	141	7	134	49	35%	39	28%	32	24%	28	20%	21	16%	11.00	เพิ่มขึ้น
17	ลำพระเพลิง	275	7	268	96	35%	52	19%	45	17%	41	15%	34	13%	11.00	เพิ่มขึ้น
18	ลำน้ำจืด	121	3	118	21	17%	28	23%	25	21%	21	17%	18	15%	7.00	เพิ่มขึ้น
19	สิรินธร (2)	1,966	831	1,135	1,935	98%	1,500	76%	669	59%	1,278	65%	447	39%	222.00	เพิ่มขึ้น
	รวมภาคตะวันออกเฉียงเหนือ	11.80%	8,369	1,649	6,720	63%	3,614	43%	2,015	30%	3,158	38%	1,613	24%	402.00	เพิ่มขึ้น
ภาคกลาง (3)																
20	ป่าสักชลสิทธิ์	960	3	957	430	45%	227	24%	224	23%	66	7%	63	7%	161.00	เพิ่มขึ้น
21	ห้วยเสลา	160	17	143	36	23%	39	24%	22	15%	35	22%	18	13%	4.00	เพิ่มขึ้น
22	กระเสียว	299	99	200	68	23%	68	23%	-	0%	65	22%	-	0%	-	คงที่
	รวมภาคกลาง	1.92%	1,419	119	1,300	38%	334	24%	246	17%	167	12%	48	4%	198.00	เพิ่มขึ้น
ภาคตะวันออก (2)																
23	ศรีนครินทร์ (2)	17,745	10,265	7,480	15,156	85%	12,002	68%	1,737	23%	11,911	67%	1,646	22%	91.00	เพิ่มขึ้น
24	เวียงจันทน์ (2)	8,860	3,012	5,848	7,988	90%	4,105	46%	1,093	19%	3,987	45%	975	17%	118.00	เพิ่มขึ้น
	รวมภาคตะวันออก	37.51%	26,605	13,277	13,328	87%	16,107	61%	2,830	21%	15,898	60%	2,621	20%	209.00	เพิ่มขึ้น
ภาคตะวันออก (6+4)																
25	ขุนด่าน	224	5.00	219	175	78%	187	83%	182	83%	138	62%	133	61%	49.00	เพิ่มขึ้น
26	คลองสิชล	420	30.00	390	122	29%	78	19%	48	12%	74	18%	44	11%	4.00	เพิ่มขึ้น
27	บางพระ (3)	117	12.00	105	51	44%	35	30%	23	22%	32	27%	20	19%	3.00	เพิ่มขึ้น
28	หนองปลาไหล (3)	164	13.75	150	93	57%	151	92%	137	92%	145	89%	131	88%	6.00	เพิ่มขึ้น
29	ประแสร์ (3)	295	20.00	275	137	46%	150	51%	130	47%	135	46%	115	42%	15.00	เพิ่มขึ้น
30	มาบประชัน (3)	17	0.72	16	7	40%	5	30%	4	27%	5	30%	4.19	26%	0.13	เพิ่มขึ้น
31	หนองค้อ (3)	21	1.00	20	6	28%	14	64%	13	62%	13	61%	12.15	60%	0.48	เพิ่มขึ้น
32	ดอกทราย (3)	79	3.00	76	23	30%	61	77%	58	76%	58	73%	54.97	72%	3.24	เพิ่มขึ้น
33	คลองใหญ่ (3)	45	3.00	42	24	53%	42	92%	39	92%	41	91%	38.37	90%	0.53	เพิ่มขึ้น
34	นวมินทร์จินดา	295	19.00	276	226	77%	156	53%	137	50%	121	41%	102.00	37%	35.00	เพิ่มขึ้น
	รวมภาคตะวันออก	2.37%	1,678	107	1,570	52%	879	52%	771	49%	762	45%	655	42%	116.39	เพิ่มขึ้น
ภาคใต้ (4)																
35	แก่งกระจาน	710	65	645	595	84%	262	37%	197	31%	223	31%	158	24%	39.00	เพิ่มขึ้น
36	ปราณบุรี	391	18	373	287	73%	138	35%	120	32%	124	32%	106	28%	14.00	เพิ่มขึ้น
37	รัชชประภา (2)	5,639	1,352	4,287	3,874	69%	3,037	54%	1,685	39%	2,877	51%	1,525	36%	160.00	เพิ่มขึ้น
38	บางลา (2)	1,454	276	1,178	750	52%	1,009	69%	733	62%	1,002	69%	726	62%	7.00	เพิ่มขึ้น
	รวมภาคใต้	11.55%	8,194	1,711	6,483	67%	4,447	54%	2,735	42%	4,227	52%	2,515	39%	220.00	เพิ่มขึ้น
	รวมทั้งประเทศ	100%(38)	71,090	23,607	47,482	67%	36,338	51%	12,809	27%	30,132	42%	11,248	24%	1,561.39	เพิ่มขึ้น

ที่มาข้อมูล : ตารางสรุปสภาพน้ำในอ่างเก็บน้ำขนาดใหญ่ทั่วประเทศ และตารางสรุปสภาพน้ำในอ่างเก็บน้ำภาคตะวันออกเฉียงเหนือ กรมชลประทาน

หมายเหตุ :

- อ่างเก็บน้ำขนาดใหญ่ หมายถึง อ่างเก็บน้ำที่มีความจุตั้งแต่ 100 ล้าน ลบ.ม. ขึ้นไป
- เป็นอ่างเก็บน้ำที่อยู่ในความรับผิดชอบของการไฟฟ้าฝ่ายผลิตแห่งประเทศไทย(10) นอกนั้นอยู่ในความรับผิดชอบของกรมชลประทาน (28)
- เป็นอ่างเก็บน้ำขนาดกลางที่มีความสำคัญต่อการอุตสาหกรรมและการประปา ของลุ่มน้ำชายฝั่งทะเลตะวันออก
- ที่มา : กรมชลประทาน และการไฟฟ้าฝ่ายผลิตแห่งประเทศไทย
- จังหวัดที่มีอ่างเก็บน้ำขนาดใหญ่มีจำนวน 26 จังหวัด ไม่มี 50 จังหวัด

รศ. หมายถึง ระดับเก็บกักของอ่าง



ศูนย์เขลาล



ศูนย์ป้องกันกักตุนน้ำ กรมทรัพยากรน้ำ

ลำดับของเขื่อนตามความจุ

- ศรีนครินทร์ 2.ภูมิพล 3.สิริกิติ์ 4.วีระราษฎร์ 5.รัชชประภา
- ลุมพินี 7.สิรินธร 8.บางลา 9.ลำปาว 10.ป่าสัก

ลำดับของเขื่อนตามปริมาณน้ำใช้การได้

- ภูมิพล 2.ศรีนครินทร์ 3.สิริกิติ์ 4.วีระราษฎร์ 5.รัชชประภา
- ลำปาว 7.ลุมพินี 8.บางลา 9.สิรินธร 10.ป่าสัก

รายงานสถานการณ์น้ำ
รายลุ่มน้ำ



รายงานสถานการณ์น้ำลุ่มน้ำยมและน่าน วันที่ 24 กันยายน 2563

1) สภาพภูมิอากาศ

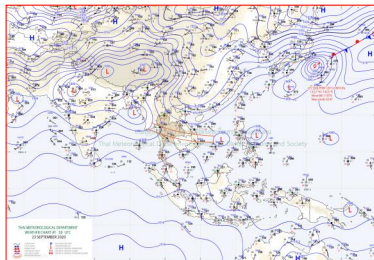
ลักษณะอากาศทั่วไป (ที่มา: กรมอุตุนิยมวิทยา)

พยากรณ์อากาศ 24 ชั่วโมงข้างหน้า บริเวณประเทศไทยมีฝนเพิ่มขึ้น และมีฝนตกหนักบางแห่งบริเวณภาคเหนือ ภาคตะวันออกเฉียงเหนือ ภาคกลาง ภาคตะวันออก และภาคใต้ ทั้งนี้เนื่องจากร่องมรสุมพาดผ่านภาคเหนือตอนล่าง ภาคกลางตอนบน และภาคตะวันออกเฉียงเหนือตอนล่างเข้าสู่หย่อมความกดอากาศต่ำบริเวณทะเลจีนใต้ตอนกลาง ประกอบกับมรสุมตะวันตกเฉียงใต้ยังคงพัดปกคลุมทะเลอันดามัน และภาคใต้ ขอให้ประชาชนที่อาศัยอยู่ในบริเวณพื้นที่เสี่ยงภัยในภาคเหนือ ภาคตะวันออกเฉียงเหนือ และภาคใต้ระวังอันตรายจากฝนตกหนักและฝนที่ตกสะสมไว้ด้วย

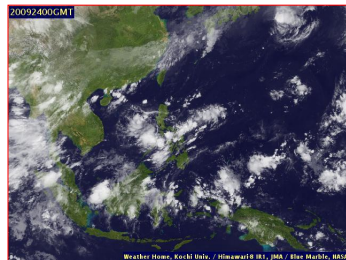
สภาพอากาศภาคเหนือ เมฆเป็นส่วนมาก กับมีฝนฟ้าคะนอง ร้อยละ 70 ของพื้นที่ และมีฝนตกหนักบางแห่งบริเวณจังหวัดแม่ฮ่องสอน เชียงใหม่ ลำพูน ลำปาง น่าน แพร่ สุโขทัย อุตรดิตถ์ ตาก กำแพงเพชร พิจิตร พิษณุโลก และเพชรบูรณ์ อุณหภูมิต่ำสุด 24-27 องศาเซลเซียส อุณหภูมิสูงสุด 33-35 องศาเซลเซียส ลมตะวันตกเฉียงใต้ ความเร็ว 10-25 กม./ชม.

ผลคาดการณ์ปริมาณน้ำฝนล่วงหน้า 1-7 วัน ภาคเหนือ

ในช่วงวันที่ 23 - 26 ก.ย. 63 มีฝนฟ้าคะนองร้อยละ 40-60 ของพื้นที่ กับมีฝนตกหนักบางแห่ง ส่วนในช่วงวันที่ 27 - 29 ก.ย. 63 มีฝนฟ้าคะนองร้อยละ 60-80 ของพื้นที่ กับมีฝนตกหนักถึงหนักมากบางแห่ง อุณหภูมิต่ำสุด 20-25 องศาเซลเซียส อุณหภูมิสูงสุด 29-32 องศาเซลเซียส ลมตะวันตกเฉียงใต้ ความเร็ว 10-20 กม./ชม.



แผนที่อากาศ วันที่ 24 ก.ย. 2563 เวลา 01.00 น.



ภาพถ่ายจากดาวเทียม วันที่ 24 ก.ย. 2563

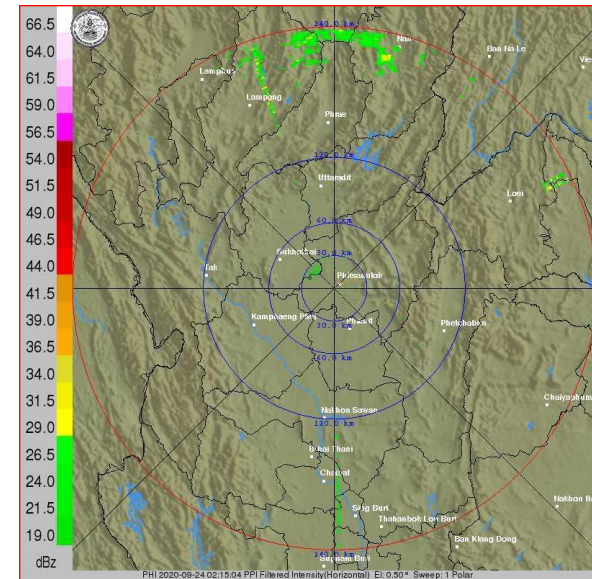
2) สถานการณ์ฝน

จากข้อมูลสถานการณ์ฝนในพื้นที่ลุ่มน้ำยมและน่านของวันที่ 23 กันยายน 2563 จากกรมทรัพยากรน้ำ กรมอุตุนิยมวิทยา กรมชลประทาน และสถาบันสารสนเทศทรัพยากรน้ำ (องค์การมหาชน) พบว่ามีปริมาณฝนตกในพื้นที่ลุ่มน้ำยมและน่าน บริเวณจังหวัดแพร่ สุโขทัย น่าน อุตรดิตถ์ พิษณุโลก และพิจิตร (สภช.) โดยมีปริมาณฝน 1.6-35.1 มม.

ข้อมูลสถานการณ์ฝนในพื้นที่ลุ่มน้ำยมและน่าน ณ วันที่ 23 กันยายน 2563 เวลา 07.00 น.

ลำดับ	ลุ่มน้ำ	จังหวัด*	ปริมาณฝน 24 ชม.(มม.)
1	ยม	แพร่	4.5
2		สุโขทัย	14.0
3	น่าน	น่าน	35.1
4		อุตรดิตถ์	17.6
5		พิษณุโลก	16.6
6		พิจิตร (สภช.)	1.6

หมายเหตุ * - " คือ ยังไม่ได้รับรายงาน, *จังหวัดที่มีพื้นที่ลุ่มน้ำมากกว่าร้อยละ 50 ขึ้นไป

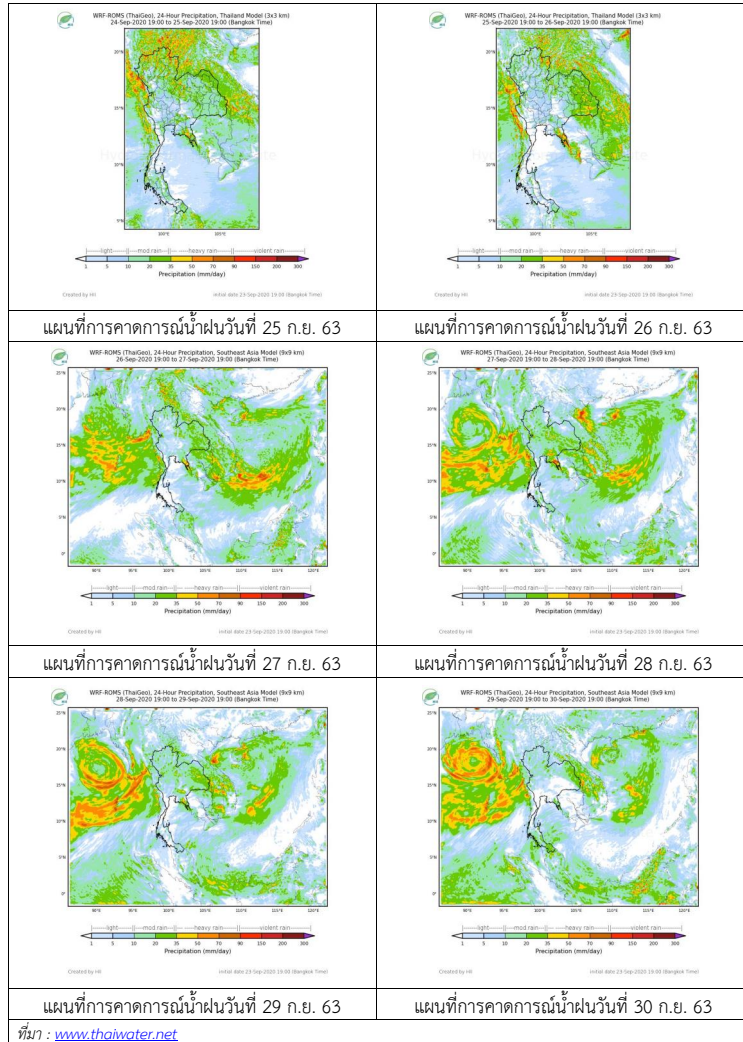


ภาพเรดาร์ตรวจอากาศ “พิษณุโลก”

ณ วันที่ 24 กันยายน 2563 เวลา 09.15 น.

(ที่มา : กรมอุตุนิยมวิทยา <https://weather.tmd.go.th/phs.php>)

สถานการณ์น้ำฝน (แผนภาพคาดการณ์ฝนล่วงหน้าความละเอียดสูง WRF-ROMS Model)



3) ข้อมูลปริมาณน้ำในลำน้ำ
สถานการณ์น้ำท่า (20-24 ก.ย. 2563 ที่มา: กรมชลประทาน)

สถานี	แม่ น้ำ	อำเภอ	จังหวัด	ระดับตลิ่ง	อาทิตย์	จันทร์	อังคาร	พุธ	พฤหัสบดี	แนวโน้ม (เพิ่ม/ลด)
				ปริมาณน้ำ (ลบ.ม./วิ.)	20 ก.ย.	21 ก.ย.	22 ก.ย.	23 ก.ย.	24 ก.ย.	
Y.14A	ยม	ศรีสะเกษ	สุโขทัย	11.30	2.82	3.56	4.04	4.12	3.61	ลดลง
					100.30	159.20	214.20	225.00	164.20	
Y.16	ยม	บางระกำ	พิษณุโลก	7.30	4.69	4.81	4.88	4.87	5.01	เพิ่มขึ้น
					207.00	58.31	61.32	63.15	62.88	66.67
Y.5	ยม	โพทะเล	พิจิตร	8.10	4.96	5.09	5.13	5.14	5.11	ลดลง
					464.00	***	***	***	***	***
N.60	น่าน	ตรอน	อุดรดิตถ์	8.00	0.69	0.59	1.41	1.76	1.29	ลดลง
					1990.00	94.89	81.32	224.80	290.70	203.10
N.27A	น่าน	พรมพิราม	พิษณุโลก	8.64	0.79	0.80	0.02	1.84	1.98	เพิ่มขึ้น
					1056.00	72.85	73.43	***	165.40	184.30
N.7A	น่าน	บางมูลนาก	พิจิตร	10.37	2.71	2.29	2.31	1.90	2.18	เพิ่มขึ้น
					1365.00	200.20	162.60	164.20	133.70	153.90

*** ยังไม่ได้รับรายงาน



สถานีสะพานพระแม่ย่า อ.เมือง จ.สุโขทัย (ลุ่มน้ำยม)



สถานีสะพานสุพรรณกัลยา อ.เมือง จ.พิษณุโลก (ลุ่มน่าน)

ปริมาณน้ำในลำน้ำในพื้นที่ลุ่มน้ำยมและน่าน
(หมายเหตุ ที่มา : <http://mekhala.dwr.go.th/cctv/>)

4) สรุป

รายงานสถานการณ์น้ำลุ่มน้ำยมและน่านวันที่ 24 กันยายน 2563

- สถานการณ์น้ำในลุ่มน้ำยมอยู่ในภาวะปกติ ระดับน้ำในลำน้ำส่วนใหญ่มีแนวโน้มลดลง
- สถานการณ์น้ำในลุ่มน่านอยู่ในเฝ้าระวังภาวะน้ำน้อย ระดับน้ำในลำน้ำส่วนใหญ่มีแนวโน้มเพิ่มขึ้น

รายงานสถานการณ์น้ำลุ่มน้ำเจ้าพระยา วันที่ 24 กันยายน 2563

1) สภาพภูมิอากาศ

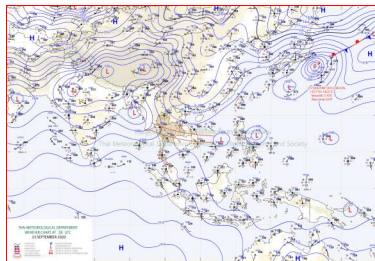
ลักษณะอากาศทั่วไป (ที่มา: กรมอุตุนิยมวิทยา)

พยากรณ์อากาศ 24 ชั่วโมงข้างหน้า บริเวณประเทศไทยมีฝนเพิ่มขึ้น และมีฝนตกหนักบางแห่งบริเวณภาคเหนือ ภาคตะวันออกเฉียงเหนือ ภาคกลาง ภาคตะวันออก และภาคใต้ ทั้งนี้เนื่องจากร่องมรสุมพาดผ่านภาคเหนือตอนล่าง ภาคกลางตอนบน และภาคตะวันออกเฉียงเหนือตอนล่างเข้าสู่หย่อมความกดอากาศต่ำบริเวณทะเลจีนใต้ตอนกลาง ประกอบกับมรสุมตะวันตกเฉียงใต้ยังคงพัดปกคลุมทะเลอันดามัน และภาคใต้ ขอให้ประชาชนที่อาศัยอยู่ในบริเวณพื้นที่เสี่ยงภัยในภาคเหนือ ภาคตะวันออกเฉียงเหนือ และภาคใต้ระมัดระวังอันตรายจากฝนตกหนักและฝนที่ตกสะสมไว้ด้วย

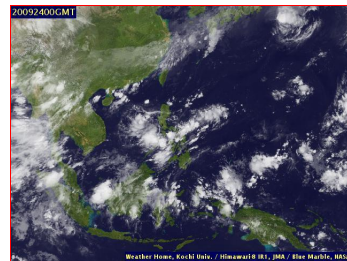
สภาพอากาศภาคกลาง เมฆเป็นส่วนมาก กับมีฝนฟ้าคะนอง ร้อยละ 60 ของพื้นที่ และมีฝนตกหนักบางแห่งบริเวณจังหวัด อุทัยธานี ชัยนาท นครสวรรค์ ลพบุรี สระบุรี กาญจนบุรี และราชบุรี อุณหภูมิต่ำสุด 24-26 องศาเซลเซียส อุณหภูมิสูงสุด 33-35 องศาเซลเซียส ลมตะวันตกเฉียงใต้ ความเร็ว 10-25 กม./ชม.

ผลคาดการณ์ปริมาณน้ำฝนล่วงหน้า 1-7 วัน ภาคกลาง

ในช่วงวันที่ 23 - 25 ก.ย. 63 มีฝนฟ้าคะนองร้อยละ 40-60 ของพื้นที่ กับมีฝนตกหนักบางแห่ง ส่วนในช่วงวันที่ 26 - 29 ก.ย. 63 มีฝนฟ้าคะนองร้อยละ 60-80 ของพื้นที่ กับมีฝนตกหนักถึงหนักมากบางแห่ง อุณหภูมิต่ำสุด 23-26 องศาเซลเซียส อุณหภูมิสูงสุด 30-34 องศาเซลเซียส ลมตะวันตกเฉียงใต้ ความเร็ว 10-25 กม./ชม.



แผนที่อากาศ วันที่ 24 ก.ย. 2563 เวลา 01.00 น.



ภาพถ่ายจากดาวเทียม วันที่ 24 ก.ย. 2563

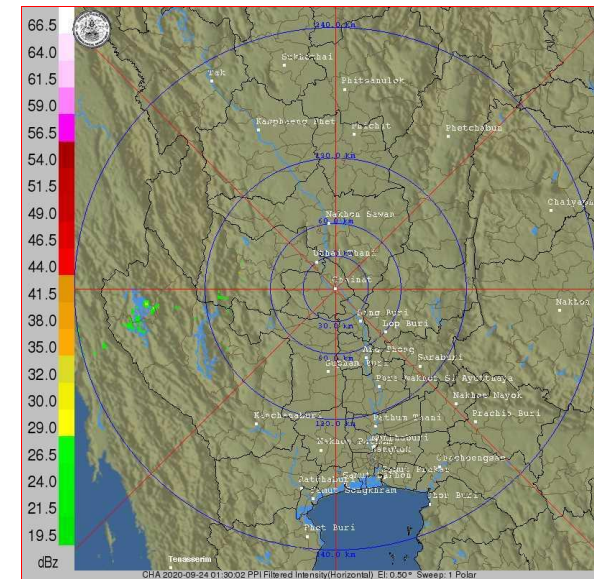
2) สถานการณ์ฝน

จากข้อมูลสถานการณ์น้ำฝนในพื้นที่ลุ่มน้ำเจ้าพระยา (ภาคกลาง) ของวันที่ 23 กันยายน 2563 จากกรมทรัพยากรน้ำ กรมอุตุนิยมวิทยา กรมชลประทาน และสถาบันสารสนเทศทรัพยากรน้ำและการเกษตร (องค์การมหาชน) พบว่า มีฝนตกในพื้นที่ลุ่มน้ำเจ้าพระยา บริเวณจังหวัดลพบุรี ปทุมธานี (สภข.) และพระนครศรีอยุธยา โดยพบปริมาณฝน 9.6 1.0 และ 0.7 มม.

ข้อมูลสถานการณ์ฝนในพื้นที่ลุ่มน้ำเจ้าพระยา ณ วันที่ 23 กันยายน 2563 เวลา 07.00 น.

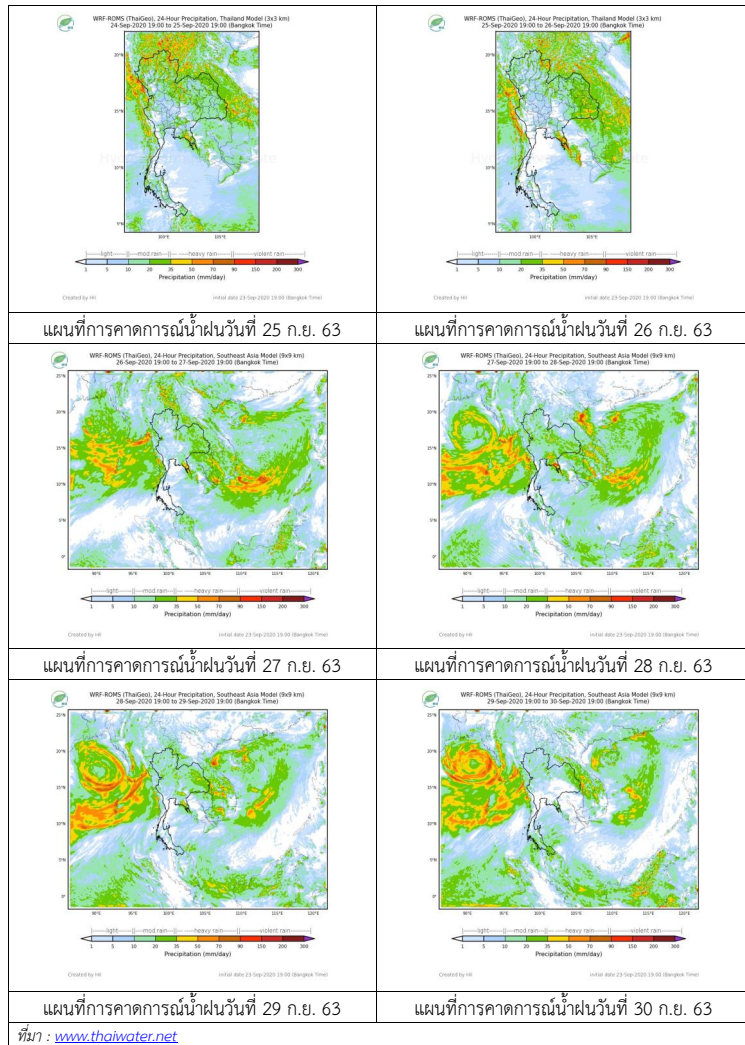
ลำดับ	ลุ่มน้ำ	จังหวัด*	ปริมาณฝน 24 ชม.(มม.)
1	เจ้าพระยา	กรุงเทพมหานคร	-
2		นครสวรรค์	ไม่มีฝน
3		ปทุมธานี (สภข.)	1.0
4		พระนครศรีอยุธยา	0.7
5		ลพบุรี	9.6

หมายเหตุ " - " คือ ยังไม่ได้รับรายงาน, *จังหวัดที่มีพื้นที่ลุ่มน้ำมากกว่าร้อยละ 50



ภาพเรดาร์ตรวจอากาศ “ชัยนาท”
ณ วันที่ 24 กันยายน 2563 เวลา 08.30 น.
(ที่มา : กรมอุตุนิยมวิทยา <https://weather.tmd.go.th/chn.php>)

สถานการณ์น้ำฝน (แผนภาพคาดการณ์ฝนล่วงหน้าความละเอียดสูง WRF-ROMS Model)



3) ข้อมูลปริมาณน้ำในลำน้ำ
สถานการณ์น้ำท่า (20 – 24 ก.ย. 2563 ที่มา: กรมชลประทาน)

สถานี	แม่น้ำ	อำเภอ	จังหวัด	ระดับตลิ่ง	อาทิตย์	จันทร์	อังคาร	พุธ	พฤหัสบดี	แนวโน้ม (เพิ่ม/ลด)
				ปริมาณน้ำ (ลบ.ม./วิ.)	20 ก.ย.	21 ก.ย.	22 ก.ย.	23 ก.ย.	24 ก.ย.	
C.2	เจ้าพระยา	เมือง	นครสวรรค์	26.20	18.16	18.47	19.07	19.17	19.00	ลดลง
				3,590	407.00	484.00	648.00	679.00	626.00	
C.13	เขื่อนเจ้าพระยา	สรรพยา	ชัยนาท	16.34	15.29	15.66	16.00	16.34	16.49	เพิ่มขึ้น
				2,840	50.00	50.00	69.00	96.00	113.00	
C.3	เจ้าพระยา	เมือง	สิงห์บุรี	13.40	1.80	1.87	2.02	2.17	2.47	เพิ่มขึ้น
				2,900	**	**	**	**	**	
C.35	เจ้าพระยา	พระนครศรีอยุธยา	พระนครศรีอยุธยา	4.58	0.68	0.66	0.64	0.68	0.84	เพิ่มขึ้น
C.36	คลองบางหลวง	บางบาล	พระนครศรีอยุธยา	1,179	**	**	**	**	**	เพิ่มขึ้น
				4.00	0.39	0.40	0.37	0.41	0.59	
C.37	คลองบางบาน	บางบาล	พระนครศรีอยุธยา	420	**	**	**	**	**	เพิ่มขึ้น
				3.80	0.42	0.41	0.35	0.41	0.52	



สถานีทับกฤช ต.ทับกฤช อ.ชุมแสง จ.นครสวรรค์ (ลุ่มน้ำเจ้าพระยา)



สถานีสะพานเตาติวงค์ ต.ปากน้ำโพ อ.เมือง จ.นครสวรรค์ (ลุ่มน้ำเจ้าพระยา)



สถานีบ้านป้อม ต.บ้านป้อม จ.พระนครศรีอยุธยา (ลุ่มน้ำเจ้าพระยา)



สถานีบ้านท้ายตง ต.บางกระบือ อ.สามโคก จ.ปทุมธานี (ลุ่มน้ำเจ้าพระยา)

ปริมาณน้ำในลำน้ำต่างๆ ในพื้นที่ลุ่มน้ำเจ้าพระยา

(หมายเหตุ ที่มา : <http://mekhala.dwr.go.th/cctv/>)

4) สรุป

รายงานสถานการณ์น้ำลุ่มน้ำเจ้าพระยา วันที่ 24 กันยายน 2563 สถานการณ์น้ำในลุ่มน้ำเจ้าพระยา อยู่ในเฟ้ภาวะวังภาวะน้ำน้อย ระดับน้ำในลำน้ำส่วนใหญ่มีแนวโน้มเพิ่มขึ้น โดยระดับน้ำเขื่อนเจ้าพระยามีปริมาณน้ำไหลผ่าน 113.00 ลบ.ม./วินาที ระดับน้ำเหนือเขื่อน + 16.49 ม.รทก. ระดับน้ำท้ายเขื่อน +5.99 ม.รทก.

รายงานสถานการณ์น้ำลุ่มน้ำบางปะกง-ปราจีนบุรี วันที่ 24 กันยายน 2563

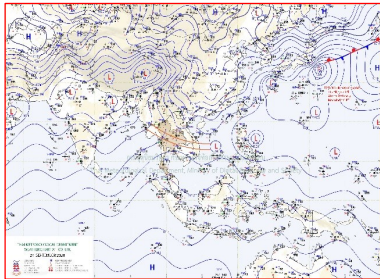
1) สภาพภูมิอากาศ (ที่มา : กรมอุตุนิยมวิทยา)

ลักษณะอากาศทั่วไป

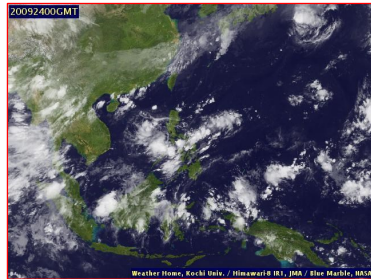
พยากรณ์อากาศ 24 ชั่วโมงข้างหน้า บริเวณประเทศไทยมีฝนเพิ่มขึ้น และมีฝนตกหนักบางแห่งบริเวณภาคเหนือ ภาคตะวันออกเฉียงเหนือ ภาคกลาง ภาคตะวันออก และภาคใต้ ทั้งนี้ เนื่องจากร่องมรสุมพาดผ่านภาคเหนือตอนล่าง ภาคกลางตอนบน และภาคตะวันออกเฉียงเหนือตอนล่างเข้าสู่หย่อมความกดอากาศต่ำบริเวณทะเลจีนใต้ตอนกลาง ประกอบกับมรสุมตะวันตกเฉียงใต้ยังคงพัดปกคลุมทะเลอันดามัน และภาคใต้

สภาพอากาศภาคตะวันออก

เมฆเป็นส่วนมาก กับมีฝนฟ้าคะนอง ร้อยละ 60 ของพื้นที่ และมีฝนตกหนักบางแห่ง บริเวณจังหวัดนครนายก ปราจีนบุรี ชลบุรี ระยอง จันทบุรี และตราด อุณหภูมิต่ำสุด 23-25 องศาเซลเซียส อุณหภูมิสูงสุด 32-33 องศาเซลเซียส ลมตะวันตกเฉียงใต้ ความเร็ว 15-30 กม./ชม. ทะเลมีคลื่นสูงประมาณ 1 เมตร บริเวณที่มีฝนฟ้าคะนองคลื่นสูง 1-2 เมตร



แผนที่อากาศวันที่ 24 ก.ย. 2563 เวลา 07.00 น.



ภาพถ่ายจากดาวเทียมวันที่ 24 ก.ย. 2563 เวลา 07.00 น.

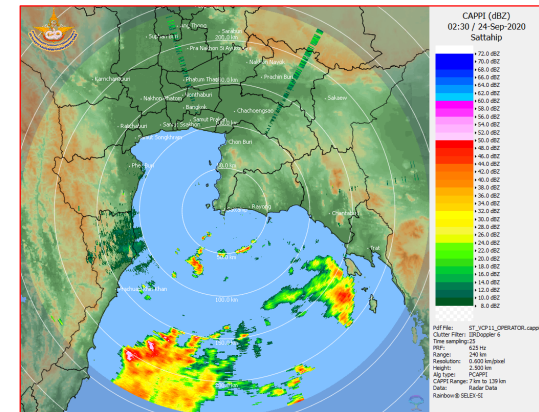
2) สถานการณ์ฝน

จากข้อมูลสถานการณ์ฝนในพื้นที่ลุ่มน้ำบางปะกง-ปราจีนบุรี ของวันที่ 24 กันยายน 2563 จากกรมอุตุนิยมวิทยา สถาบันสารสนเทศทรัพยากรน้ำ (องค์การมหาชน) กรมชลประทาน และกรมทรัพยากรน้ำพบว่า มีฝนตกปานกลางถึงฝนตกหนัก บริเวณจังหวัดนครนายก ฉะเชิงเทรา ปราจีนบุรี และสระแก้ว โดยมีปริมาณฝน 26.4 – 90.2 มม.

ข้อมูลสถานการณ์ฝนในพื้นที่ลุ่มน้ำบางปะกง-ปราจีนบุรี ณ วันที่ 24 กันยายน 2563 (ข้อมูลจากกรมอุตุนิยมวิทยา เวลา 07.00 น.)

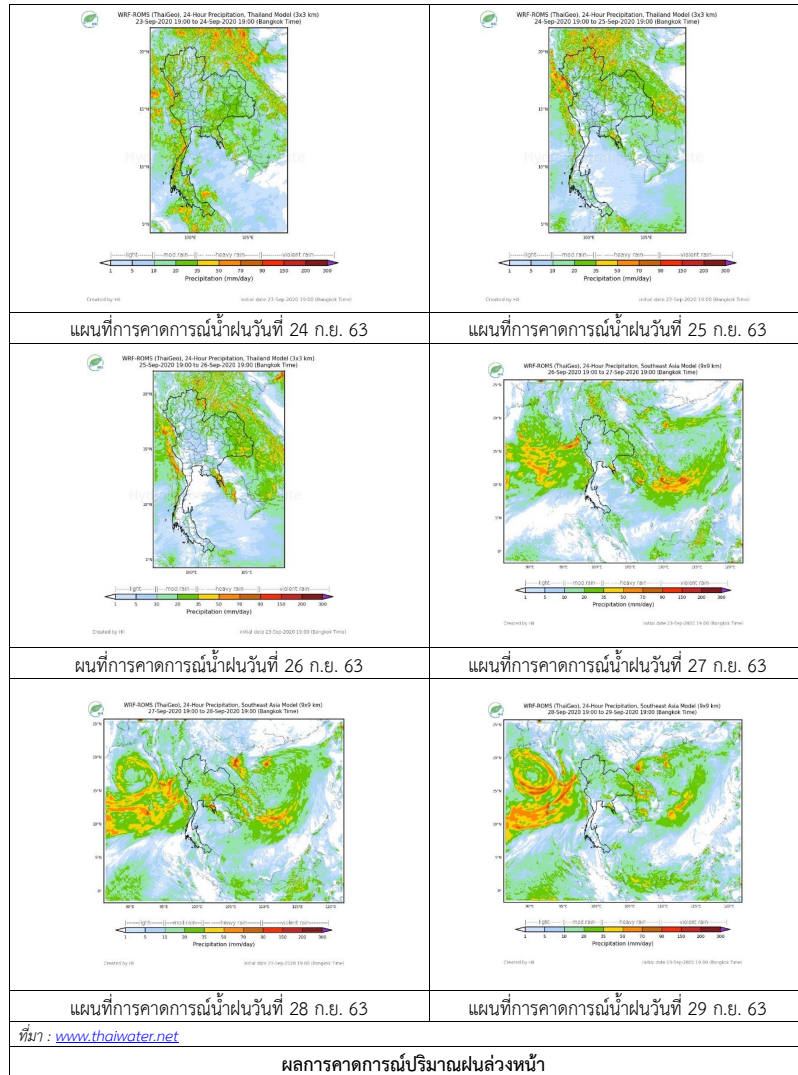
ลำดับ	พื้นที่	ปริมาณฝน (มม.)
1	อ.เมือง จ.นครนายก	54.3
2	อ.สนามชัยเขต จ.ฉะเชิงเทรา	29.8
3	อ.บางคล้า จ.ฉะเชิงเทรา	37.5
4	อ.ราชสำนั จ.ฉะเชิงเทรา	83.0
5	อ.ท่าตะเกียบ จ.ฉะเชิงเทรา	57.7
6	อ.เมือง จ.ปราจีนบุรี	66.0
7	อ.ประจันตคาม จ.ปราจีนบุรี	33.4
8	อ.นาดี จ.ปราจีนบุรี	26.4
9	อ.กบินทร์บุรี จ.ปราจีนบุรี	29.0
10	อ.คลองหาด จ.สระแก้ว	45.9
11	อ.วัฒนานคร จ.สระแก้ว	90.2
12	อ.วังสมบูรณ์ จ.สระแก้ว	34.3
13	อ.เมือง จ.สระแก้ว	48.2

หมายเหตุ “ฟ” คือ ฝนวัดปริมาณไม่ได้ (ต่ำกว่า 0.1 มิลลิเมตร), “*” คือ ไม่ได้รับข้อมูล



ภาพเรดาร์ตรวจอากาศ “สถานีสี่หีบ”
ณ วันที่ 24 กันยายน 2563 เวลา 09.30 น.
(ที่มา : กรมอุตุนิยมวิทยา)

สถานการณ์น้ำฝน



3) ข้อมูลปริมาณน้ำในลำน้ำ

สถานการณ์น้ำท่า (20 – 24 ก.ย. 63 ที่มา : กรมชลประทาน เวลา 06.00 น.)

สถานี	อำเภอ	จังหวัด	ลุ่มน้ำ	ระดับ	อาทิตย์	จันทร์	อังคาร	พุธ	พฤหัสบดี	แนวโน้ม (เพิ่ม/ลด)
				ความจุ ลำน้ำ (ลบ.ม./ วิ.)						
Kgt.19A	เกาะจันทร์	ชลบุรี	บางปะกง	4.8	1.66	1.69	1.69	1.67	1.71	เพิ่มขึ้น
				83.95	1.80	2.10	2.10	1.90	2.30	ลดลง
Kgt.30	เทศบาลเมือง	ฉะเชิงเทรา	บางปะกง	1.70	0.48	-0.20	*	*	-0.52	ลดลง
				น้ำหนุน	*	*	*	*	*	
Ny.1B	เมือง	นครนายก	บางปะกง	8.81	7.43	5.99	5.62	5.44	6.33	เพิ่มขึ้น
				246.90	144.80	66.50	50.80	43.60	83.50	
Ny.3	บ้านนา	นครนายก	บางปะกง	6.26	5.59	4.23	4.15	4.08	4.08	ทรงตัว
				80.10	56.20	20.70	19.10	17.70	17.70	
Ny.4	เมือง	ปราจีนบุรี	บางปะกง	3.34	2.30	1.80	1.50	1.40	3.00	เพิ่มขึ้น
				185.00	82.00	46.00	30.00	26.00	150.00	
Ny.7	เมือง	นครนายก	บางปะกง	6.56	5.44	5.05	4.92	5.01	5.14	เพิ่มขึ้น
				*	*	*	*	*	*	
Kgt.1	เมือง	ปราจีนบุรี	ปราจีนบุรี	4.13	1.47	2.22	2.57	2.71	2.64	ลดลง
				774.00	**	**	**	**	**	
Kgt.3	กบินทร์บุรี	ปราจีนบุรี	ปราจีนบุรี	10.20	6.46	7.55	7.66	7.65	7.32	ลดลง
				519.00	302.80	398.50	408.40	399.40	377.80	
Kgt.6	ศรีมหาโพธิ	ปราจีนบุรี	ปราจีนบุรี	7.10	3.04	4.44	4.88	4.97	4.94	ลดลง
				-	*	*	*	*	*	
Kgt.9	เขาฉกรรจ์	สระแก้ว	ปราจีนบุรี	10.00	4.04	4.20	4.73	4.34	4.15	ลดลง
				483.30	16.70	27.90	104.00	41.20	24.40	
Kgt.10	เมือง	สระแก้ว	ปราจีนบุรี	11.00	6.00	5.99	6.57	6.29	5.96	ลดลง
				300.00	28.00	27.30	79.00	51.10	25.20	
Kgt.13A	กบินทร์บุรี	ปราจีนบุรี	ปราจีนบุรี	16.17	9.52	10.46	11.37	11.89	11.65	ลดลง
				448.90	84.70	119.40	157.65	183.50	171.50	
Kgt.14	นาดี	ปราจีนบุรี	ปราจีนบุรี	7.06	4.01	3.38	2.64	2.20	3.05	เพิ่มขึ้น
				370.50	87.70	50.00	22.20	11.00	36.00	

หมายเหตุ* ไม้ได้รับข้อมูล

ปริมาณน้ำในลำน้ำในพื้นที่ลุ่มน้ำบางปะกง-ปราจีนบุรี วันที่ 24 กันยายน 2563



สถานีเชิงสะพานฉะเชิงเทรา ต.หน้าเมือง อ.เมือง จ.ฉะเชิงเทรา
(ลุ่มน้ำบางปะกง – แม่น้ำบางปะกง)

4) สรุป

- สถานการณ์น้ำในลุ่มน้ำบางปะกง อยู่ในภาวะปกติ และระดับน้ำในลำน้ำส่วนใหญ่มีแนวโน้มเพิ่มขึ้น
- สถานการณ์น้ำในลุ่มน้ำปราจีนบุรี อยู่ในภาวะปกติ และระดับน้ำในลำน้ำส่วนใหญ่มีแนวโน้มลดลง

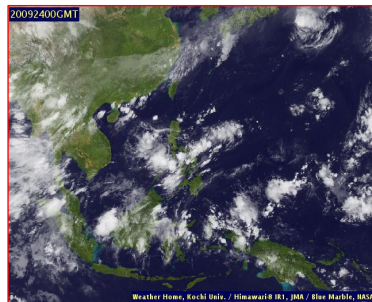
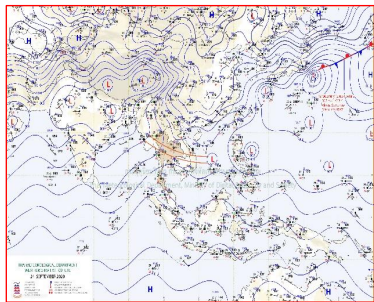
รายงานสถานการณ์น้ำลุ่มน้ำทะเลสาบสงขลา วันที่ 24 กันยายน 2563

1) สภาพภูมิอากาศ

ลักษณะอากาศทั่วไป (ที่มา: กรมอุตุนิยมวิทยา)

พยากรณ์อากาศ 24 ชั่วโมงข้างหน้า บริเวณประเทศไทยมีฝนเพิ่มขึ้น และมีฝนตกหนักบางแห่งบริเวณภาคเหนือ ภาคตะวันออกเฉียงเหนือ ภาคกลาง ภาคตะวันออก และภาคใต้ ทั้งนี้เนื่องจากร่องมรสุมพาดผ่านภาคเหนือตอนล่าง ภาคกลางตอนบน และภาคตะวันออกเฉียงเหนือตอนล่างเข้าสู่หย่อมความกดอากาศต่ำบริเวณทะเลจีนใต้ตอนกลาง ประกอบกับมรสุมตะวันตกเฉียงใต้ยังคงพัดปกคลุมทะเลอันดามัน และภาคใต้ ขอให้ประชาชนที่อาศัยอยู่บริเวณพื้นที่เสี่ยงภัยในภาคเหนือ ภาคตะวันออกเฉียงเหนือ และภาคใต้ระวังอันตรายจากฝนตกหนักและฝนที่ตกสะสมไว้ด้วย

สภาพอากาศภาคใต้ฝั่งตะวันออก เมฆเป็นส่วนมาก กับมีฝนฟ้าคะนอง ร้อยละ 40 ของพื้นที่ และมีฝนตกหนักบางแห่ง บริเวณจังหวัดเพชรบุรี ประจวบคีรีขันธ์ ชุมพร สุราษฎร์ธานี นครศรีธรรมราช และพัทลุง อุณหภูมิต่ำสุด 23-26 องศาเซลเซียส อุณหภูมิสูงสุด 30-34 องศาเซลเซียส **ผลคาดการณ์ปริมาณน้ำฝนล่วงหน้า 1-7 วัน** ในช่วงวันที่ 24 - 25 ก.ย. 63 มีฝนฟ้าคะนองร้อยละ 30-40 ของพื้นที่ กับมีฝนตกหนักบางแห่ง ส่วนในช่วงวันที่ 26 - 29 ก.ย. 63 มีฝนฟ้าคะนองร้อยละ 60-80 ของพื้นที่ กับมีฝนตกหนักถึงหนักมากบางแห่ง



แผนที่อากาศ วันที่ 24 ก.ย. 2563 เวลา 07.00 น.

ภาพถ่ายจากดาวเทียม วันที่ 24 ก.ย. 2563

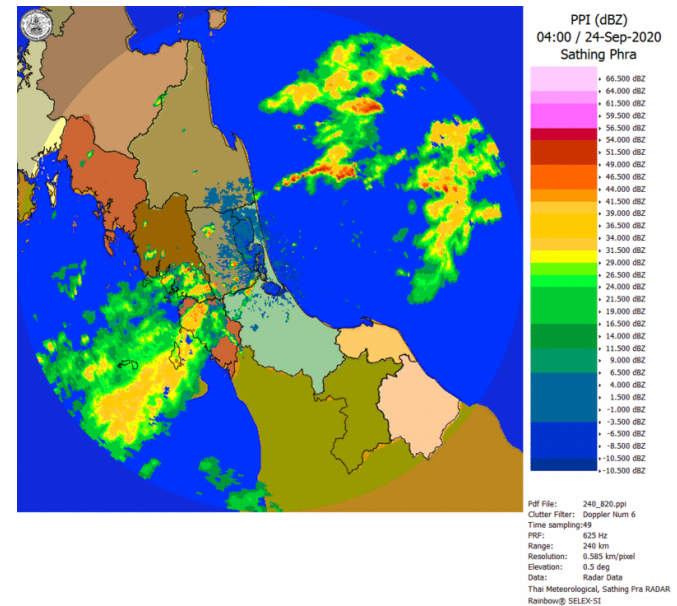
2) สถานการณ์ฝน

จากข้อมูลสถานการณ์ฝนในพื้นที่ลุ่มน้ำทะเลสาบสงขลาของวันที่ 24 กันยายน 2563 จากกรมทรัพยากรน้ำ กรมอุตุนิยมวิทยา กรมชลประทาน และสถาบันสารสนเทศทรัพยากรน้ำ (องค์การมหาชน) พบว่า มีฝนตกในพื้นที่ บริเวณอำเภอเมือง จังหวัดพัทลุง บริเวณอำเภอสะเดา หาดใหญ่ และอำเภอเมือง จังหวัดสงขลา ปริมาณฝน 0.5 – 7.6 มิลลิเมตร

ข้อมูลสถานการณ์ฝนในพื้นที่ลุ่มน้ำทะเลสาบสงขลา ณ วันที่ 24 กันยายน 2563 เวลา 07.00 น.

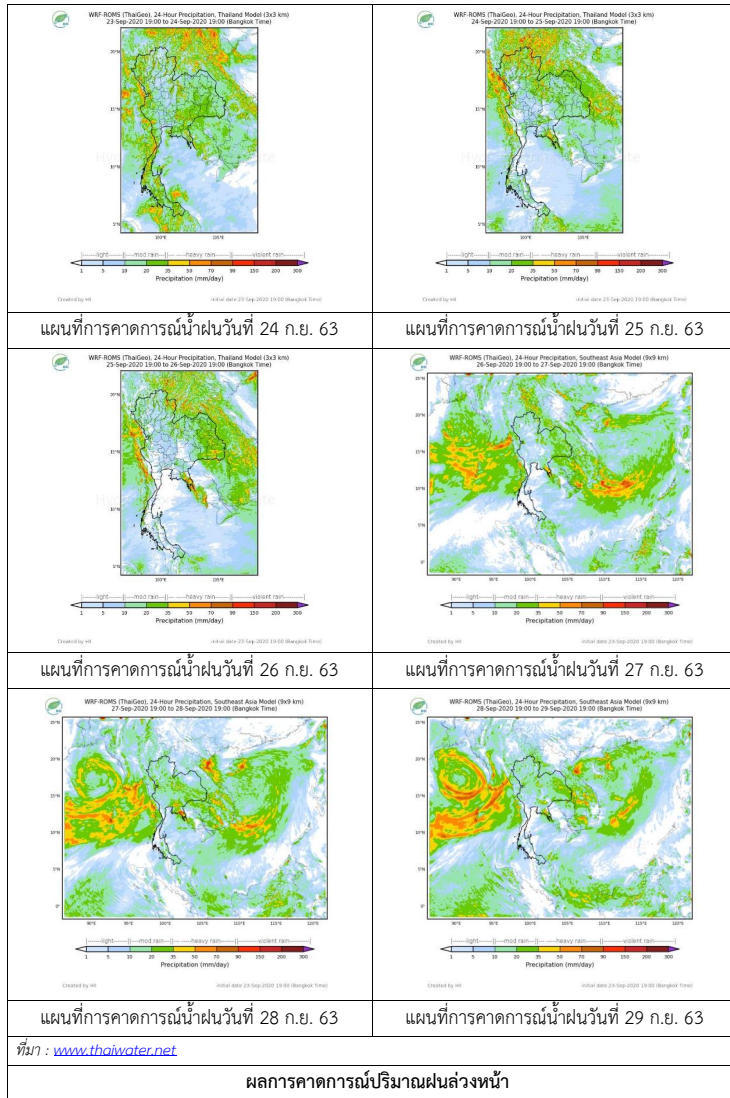
ลำดับ	สถานี	ปริมาณฝน (มม.)
1	พัทลุง สกช. ต.ลำปำ อ.เมือง จ.พัทลุง	0.5
2	ต.ท่าโพธิ์ อ.สะเดา จ.สงขลา	5.5
3	ต.คลองหอยโข่ง อ.หาดใหญ่ จ.สงขลา	7.6
4	คองหงษ์ สกช. ต.คองหงส์ อ.หาดใหญ่ จ.สงขลา	1.6
5	ต.บ่อয়ง อ.เมือง จ.สงขลา	4.4

หมายเหตุ “ฝน” คือ ฝนวัดปริมาณไม่ได้ (ต่ำกว่า 0.1 มิลลิเมตร)



ภาพเรดาร์ตรวจอากาศ “สทิ้งพระ” ณ วันที่ 24 กันยายน 2563 (ที่มา : กรมอุตุนิยมวิทยา)

สถานการณ์น้ำฝน



3) ข้อมูลปริมาณน้ำในลำน้ำ

ลุ่มน้ำทะเลสาบสงขลา ปัจจุบันสถานการณ์น้ำในลำน้ำโดยทั่วไปอยู่ในภาวะปกติ ระดับน้ำในลำน้ำส่วนใหญ่มีแนวโน้มลดลง/ทรงตัว และเพิ่มขึ้นในบางพื้นที่

สถานการณ์น้ำท่า (20 – 24 ก.ย. 2563 ที่มา : กรมชลประทาน)

สถานี	ลุ่มน้ำ	อำเภอ	จังหวัด	ระดับน้ำ-ม.	อาทิตย์	จันทร์	อังคาร	พุธ	พฤหัสบดี
				ปริมาณน้ำ-ลบ.ม./วิ. (ระดับเดือนกย.)	20 ก.ย.	21 ก.ย.	22 ก.ย.	23 ก.ย.	24 ก.ย.
X.170	ทะเลสาบสงขลา	ศรีนครินทร์	พัทลุง	25.20	21.13	20.93	20.92	21.29	20.96
				580.00	15.20	8.25	8.00	22.05	9.00
X.265	ทะเลสาบสงขลา	เมือง	พัทลุง	8.00	6.57	6.85	6.80	6.82	6.87
				7.00	-	-	-	-	-
X.174	ทะเลสาบสงขลา	หาดใหญ่	สงขลา	8.88	4.68	4.64	4.61	4.58	4.58
				388.00	5.20	4.60	4.15	3.80	3.80
X.173A	ทะเลสาบสงขลา	สะเดา	สงขลา	15.90	13.68	13.08	12.37	12.42	12.09
				258.00	92.60	68.20	45.10	46.60	37.25
X.90	ทะเลสาบสงขลา	คลองหอยโข่ง	สงขลา	8.00	3.28	3.32	2.86	2.88	2.87
				580.00	50.00	52.00	29.00	30.00	29.50
X.44	ทะเลสาบสงขลา	หาดใหญ่	สงขลา	7.40	1.69	1.88	1.50	1.12	1.35
				582.00	67.50	77.00	58.00	39.80	50.50

ข้อมูลระดับน้ำจากระบบตรวจวัดสภาพทางไกลอัตโนมัติลุ่มน้ำทะเลสาบสงขลา กรมทรัพยากรน้ำ ประจำวันที่ 24 กันยายน 2563

ข้อมูลระดับน้ำ (22 – 24 ก.ย. 2563 ที่มา : กรมทรัพยากรน้ำ)

สถานี	ตำบล	อำเภอ	จังหวัด	ระดับตลิ่ง (ต่ำสุด)	อังคาร	พุธ	พฤหัสบดี
					22 ก.ย.	23 ก.ย.	24 ก.ย.
คลองอู่ตะเภาตอนบน	พังงา	สะเดา	สงขลา	19.87	13.37	13.47	13.19
คลองอู่ตะเภาตอนล่าง	หาดใหญ่	หาดใหญ่	สงขลา	8.93	1.38	1.36	1.36
คลองรัตภูมิ	ควนรู	รัตภูมิ	สงขลา	22.62	13.44	13.44	13.55
คลองตะโหมด(ท่าเขียด)	แม่ขรี	ตะโหมด	พัทลุง	27.94	22.09	22.11	22.08
ลำปำ	ลำปำ	เมือง	พัทลุง	1.15	-0.69	-0.68	-0.66

ปริมาณน้ำในลำน้ำของคลองต่างๆ ในพื้นที่ลุ่มน้ำทะเลสาบสงขลา วันที่ 24 กันยายน 2563

สถานีคลองอู่ตะเภาตอนล่าง - ต.หาดใหญ่ อ.หาดใหญ่ จ.สงขลา
(ลุ่มน้ำทะเลสาบสงขลา)



สถานีคลองตะหมอก (ท่าเขียด) - ต.แม่ขรี อ.ตะหมอก จ.พัทลุง
(ลุ่มน้ำทะเลสาบสงขลา)



4) สรุป

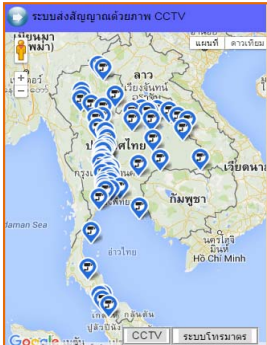
สถานการณ์น้ำในลุ่มน้ำทะเลสาบสงขลาประจำวันที่ 24 กันยายน 2563 ปัจจุบันสถานการณ์น้ำในลำน้ำโดยทั่วไปอยู่ในภาวะปกติ ระดับน้ำในลำน้ำส่วนใหญ่มีแนวโน้มลดลง/ทรงตัว และเพิ่มขึ้นในบางพื้นที่

รายงานระดับน้ำจากกล้อง
CCTV





รายงานระดับน้ำจากกล้อง CCTV
ณ. วันที่ 24 กันยายน พ.ศ. 2563



สรุปสถานการณ์น้ำในลำน้ำสายหลัก

สะพานพระแม่ย่า - อ.เมือง จ.สุโขทัย (ลุ่มน้ำยม) สถานการณ์น้ำปกติ
สะพานสุพรรณภักดียา อ.เมือง จ.พิษณุโลก (ลุ่มน้ำน่าน) สถานการณ์น้ำปกติ
แม่น้ำเลย อ.เมือง จ.เลย (ลุ่มน้ำโขง) สถานการณ์น้ำปกติ
บ้านป้อม อ.พระนครศรีอยุธยา จ.พระนครศรีอยุธยา (ลุ่มน้ำเจ้าพระยา) สถานการณ์น้ำปกติ
สะพานบุญรัตนประชาชนุวัฒน์ อ.สามพราน จ.นครปฐม (ลุ่มน้ำท่าจีน) สถานการณ์น้ำปกติ
สถานีอุตะมาตอนล่าง - อ.หาดใหญ่ จ.สงขลา (ลุ่มน้ำทะเลสาบสงขลา) สถานการณ์น้ำปกติ
บ้านบางแก้ว - อ.บรรพตพิสัย จ.นครสวรรค์ (ลุ่มน้ำปึง-วัง-สะแกกรัง-ป่าสัก) สถานการณ์น้ำปกติ

สะพานมหาโพธิ์ - อ.เมือง จ.แพร่ (ลุ่มน้ำยม)



ระดับน้ำปัจจุบัน 145.64 ม.รทก.
ระดับตลิ่งต่ำสุด 152.33 ม.รทก.
ระดับท้องน้ำ 141.18 ม.รทก.

สะพานศรีสังขาลย์ - อ.ศรีสังขาลย์ จ.สุโขทัย (ลุ่มน้ำยม)



ระดับน้ำปัจจุบัน 63.15 ม.รทก.
ระดับตลิ่งต่ำสุด 71.78 ม.รทก.
ระดับท้องน้ำ 58.48 ม.รทก.

สะพานพระแม่ย่า - อ.เมือง จ.สุโขทัย (ลุ่มน้ำยม)



ระดับน้ำปัจจุบัน 48.60 ม.รทก.
ระดับตลิ่งต่ำสุด 48.59 ม.รทก.
ระดับท้องน้ำ 41.13 ม.รทก.

สะพานบ้านโพทะเล - อ.โพทะเล จ.พิจิตร (ลุ่มน้ำยม)



ระดับน้ำปัจจุบัน 27.27 ม.รทก.
ระดับตลิ่งต่ำสุด 31.63 ม.รทก.
ระดับท้องน้ำ 20.59 ม.รทก.

วัดเกยไชยเหนือ - อ.ชุมแสง จ.นครสวรรค์ (ลุ่มน้ำน่าน)



ระดับน้ำปัจจุบัน ต้นไม้บังสภาพ
ระดับตลิ่งต่ำสุด - ม.รทก.
ระดับท้องน้ำ - ม.รทก.

บ้านทับกฤช - อ.ชุมแสง จ.นครสวรรค์ (ทับกฤชใต้) (ลุ่มน้ำน่าน)



ระดับน้ำปัจจุบัน ต่ำกว่าสภาพ
ระดับตลิ่งต่ำสุด 26.16 ม.รทก.
ระดับท้องน้ำ 13.28 ม.รทก.

สะพานท่าเสา - อ.เมือง จ.อุตรดิตถ์ (ลุ่มน้ำน่าน)



ระดับน้ำปัจจุบัน 54.22 ม.รทก.
ระดับตลิ่งต่ำสุด 56.91 ม.รทก.
ระดับท้องน้ำ 47.80 ม.รทก.

สะพานครน่านพัฒนา อ.เมือง จ.น่าน (ลุ่มน้ำน่าน)



ระดับน้ำปัจจุบัน ต่ำกว่าสภาพ
ระดับตลิ่งต่ำสุด 197.73 ม.รทก.
ระดับท้องน้ำ 190.94 ม.รทก.

สะพานเฉลิมพระเกียรติ ร.9 72 พรรษา อ.บางมูลนาก จ.พิจิตร (ลุ่มน้ำน่าน)



ระดับน้ำปัจจุบัน 22.25 ม.รทก.
ระดับตลิ่งต่ำสุด 27.23 ม.รทก.
ระดับท้องน้ำ 16.56 ม.รทก.

สะพานสุพรรณภักดียา - อ.เมือง จ.พิษณุโลก (ลุ่มน้ำน่าน)



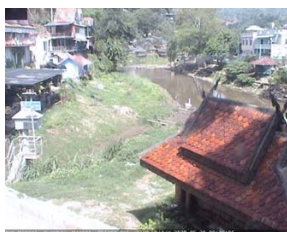
ระดับน้ำปัจจุบัน 36.30 ม.รทก.
ระดับตลิ่งต่ำสุด 44.52 ม.รทก.
ระดับท้องน้ำ 32.51 ม.รทก.

สถานีแม่น้ำเลย - อ.เมือง จ.เลย
(ลุ่มน้ำโขง)



ระดับน้ำปัจจุบันต่ำกว่าสถาพ
ระดับตลิ่งต่ำสุด - ม.รทก.
ระดับท้องน้ำ - ม.รทก.

สถานีหัวฝาย - อ.แม่สาย จ.เชียงราย
(แม่สาย/โขง)



ระดับน้ำปัจจุบันต่ำกว่าสถาพ
ระดับตลิ่งต่ำสุด - ม.รทก.
ระดับท้องน้ำ 394.87 ม.รทก.

สติ๊ก - อ.สติ๊ก จ.บุรีรัมย์
(ลุ่มน้ำมูล)



ระดับน้ำปัจจุบันต่ำกว่าสถาพ
ระดับตลิ่งต่ำสุด 128.76 ม.รทก.
ระดับท้องน้ำ 121.50 ม.รทก.

เชิงสะพานสิงห์บุรี - อ.เมือง จ.สิงห์บุรี
(ลุ่มน้ำเจ้าพระยา)



ระดับน้ำปัจจุบันต้นไม่บังสถาพ
ระดับตลิ่งต่ำสุด 11.50 ม.รทก.
ระดับท้องน้ำ -2.14 ม.รทก.

สนง.ส่วนอุทกหนองคาย - อ.เมือง จ.หนองคาย
(ลุ่มน้ำโขง)



ระดับน้ำปัจจุบันต่ำกว่าสถาพ
ระดับตลิ่งต่ำสุด 166.65 ม.รทก.
ระดับท้องน้ำ 149.20 ม.รทก.

บ้านท่าสะอาด - อ.เขภา จ.บึงกาฬ
(แม่น้ำสงคราม/ลุ่มน้ำโขง)



ระดับน้ำปัจจุบันสูงกว่าสถาพ
ระดับตลิ่งต่ำสุด 144.92 ม.รทก.
ระดับท้องน้ำ 134.18 ม.รทก.

บ้านยางมณี - อ.โพธิ์ทอง จ.อ่างทอง
(ลุ่มน้ำเจ้าพระยา)



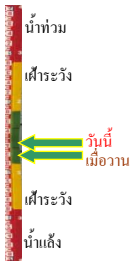
ระดับน้ำปัจจุบันต่ำกว่าสถาพ
ระดับตลิ่งต่ำสุด - ม.รทก.
ระดับท้องน้ำ - ม.รทก.

บ้านป้อม - อ.พระนครศรีอยุธยา
จ.พระนครศรีอยุธยา (ลุ่มน้ำเจ้าพระยา)



ระดับน้ำปัจจุบัน 7.40 ม.รทก.
ระดับตลิ่งต่ำสุด - ม.รทก.
ระดับท้องน้ำ - ม.รทก.

บ้านเหล่านกขุม - อ.เมือง จ.ขอนแก่น
(ลุ่มน้ำชี)



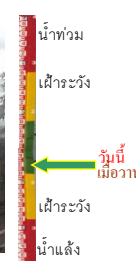
ระดับน้ำปัจจุบัน 145.55 ม.รทก.
ระดับตลิ่งต่ำสุด 149.71 ม.รทก.
ระดับท้องน้ำ 141.00 ม.รทก.

ร.ร.เทศบาล 4 - อ.เมือง จ.นครราชสีมา
(ลำตะคอง/มูล)



ระดับน้ำปัจจุบัน 176.69 ม.รทก.
ระดับตลิ่งต่ำสุด 178.00 ม.รทก.
ระดับท้องน้ำ - ม.รทก.

เสนา - อ.เสนา จ.พระนครศรีอยุธยา
(ลุ่มน้ำเจ้าพระยา)



ระดับน้ำปัจจุบันต่ำกว่าสถาพ
ระดับตลิ่งต่ำสุด - ม.รทก.
ระดับท้องน้ำ - ม.รทก.

อุทัยใหม่ - อ.เมือง จ.อุทัยธานี
(ลุ่มน้ำสะแกกรัง)



ระดับน้ำปัจจุบันต้นไม่บังสถาพ
ระดับตลิ่งต่ำสุด 19.90 ม.รทก.
ระดับท้องน้ำ - ม.รทก.

สะพานปรีดี - อ.เมือง จ.พระนครศรีอยุธยา
(ลุ่มน้ำเจ้าพระยา)



ระดับน้ำปัจจุบันต่ำกว่าสถาพ
ระดับตลิ่งต่ำสุด - ม.รทก.
ระดับท้องน้ำ - ม.รทก.

สะพานข้ามแม่น้ำท่าจีน 3 - อ.เมือง
จ.สมุทรสาคร (ลุ่มน้ำท่าจีน)



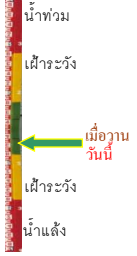
ระดับน้ำปัจจุบันต่ำกว่าสถาพ
ระดับตลิ่งต่ำสุด 1.37 ม.รทก.
ระดับท้องน้ำ -6.73 ม.รทก.

สะพานข้ามแม่น้ำท่าจีน ทางหลวง3365
อ.สามชุก จ.สุพรรณบุรี (ลุ่มน้ำท่าจีน)



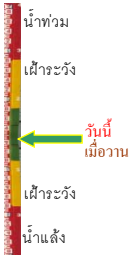
ระดับน้ำปัจจุบันตันไม้บังสถาพ
ระดับตลิ่งต่ำสุด 5.70 ม.รทก.
ระดับท้องน้ำ 0.46 ม.รทก.

สะพานสามง่าม-ท่าโบสถ์ อ.หันคา
จ.ชัยนาท (ลุ่มน้ำท่าจีน)



ระดับน้ำปัจจุบัน 11.32 ม.รทก.
ระดับตลิ่งต่ำสุด 13.14 ม.รทก.
ระดับท้องน้ำ 10.08 ม.รทก.

สะพานบุญรัตนประชาขานวัดน์ - อ.สามพราน
จ.นครปฐม (ลุ่มน้ำท่าจีน)



ระดับน้ำปัจจุบัน 0.48 ม.รทก.
ระดับตลิ่งต่ำสุด 1.46 ม.รทก.
ระดับท้องน้ำ -7.22 ม.รทก.

สะพานหลวงพ่อบึง - อ.นครไชยศรี
จ.นครปฐม (ลุ่มน้ำท่าจีน)



ระดับน้ำปัจจุบัน 0.91 ม.รทก.
ระดับตลิ่งต่ำสุด 2.97 ม.รทก.
ระดับท้องน้ำ -4.69 ม.รทก.

เชิงสะพานฉะเชิงเทรา - อ.เมือง จ.ฉะเชิงเทรา
(ลุ่มน้ำบางปะกง)



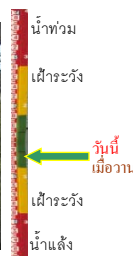
ระดับน้ำปัจจุบันระดับน้ำต่ำกว่าสถาพ
ระดับตลิ่งต่ำสุด 1.90 ม.รทก.
ระดับท้องน้ำ - ม.รทก.

ตรงข้ามวัดจันทาราม - อ.เมือง จ.ฉะเชิงเทรา
(ลุ่มน้ำชายฝั่งตะวันออก)



ระดับน้ำปัจจุบันต่ำกว่าสถาพ
ระดับตลิ่งต่ำสุด 0.20 ม.รทก.
ระดับท้องน้ำ - ม.รทก.

สะพานข้ามแม่น้ำท่าจีน ทางหลวง346
อ.บางเลน จ.นครปฐม (ลุ่มน้ำท่าจีน)



ระดับน้ำปัจจุบัน -0.84 ม.รทก.
ระดับตลิ่งต่ำสุด 0.89 ม.รทก.
ระดับท้องน้ำ -5.93 ม.รทก.

สะพานวัดพระรูป อ.เมือง จ.สุพรรณบุรี
(ลุ่มน้ำท่าจีน)



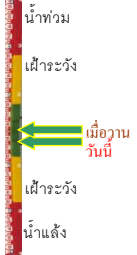
ระดับน้ำปัจจุบัน 2.30 ม.รทก.
ระดับตลิ่งต่ำสุด 3.32 ม.รทก.
ระดับท้องน้ำ -0.56 ม.รทก.

ร.ร.อนุบาลจ.สุพรรณ - อ.บางสะพาน จ.ประจวบคีรีขันธ์
(คลองบางสะพาน/ชายฝั่งทะเลตะวันตก)



ระดับน้ำปัจจุบัน 0.40 ม.รทก.
ระดับตลิ่งต่ำสุด 4.16 ม.รทก.
ระดับท้องน้ำ -0.14 ม.รทก.

สถานีอุตะภาคกลาง - อ.หาดใหญ่ จ.สงขลา
(ลุ่มน้ำทะเลสาบสงขลา)



ระดับน้ำปัจจุบัน 1.35 ม.รทก.
ระดับตลิ่งต่ำสุด 8.93 ม.รทก.
ระดับท้องน้ำ -1.93 ม.รทก.

สถานีคลองตะโหมด - อ.ตะโหมด จ.พัทลุง
(ลุ่มน้ำทะเลสาบสงขลา)



ระดับน้ำปัจจุบันต่ำกว่าสภาพ
ระดับตลิ่งต่ำสุด 27.94 ม.รทก.
ระดับท่อน้ำ 20.52 ม.รทก.

สถานีวัดแม่น้ำโขง (MRC) - อ.เชียงแสน จ.เชียงราย
(ลุ่มน้ำโขง)



ระดับน้ำปัจจุบันต่ำกว่าสภาพ
ระดับตลิ่งต่ำสุด - ม.รทก.
ระดับท่อน้ำ - ม.รทก.

สถานีวัดแม่น้ำโขง (MRC) - อ.เชียงคาน จ.เลย
(ลุ่มน้ำโขง)



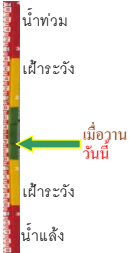
ระดับน้ำปัจจุบัน 8.10 ม.รทก.
ระดับตลิ่งต่ำสุด - ม.รทก.
ระดับท่อน้ำ - ม.รทก.

สถานีวัดแม่น้ำโขง (MRC) - อ.โขงเจียม จ.อุบลราชธานี
(ลุ่มน้ำโขง)



ระดับน้ำปัจจุบันระดับน้ำต่ำกว่าสภาพ
ระดับตลิ่งต่ำสุด - ม.รทก.
ระดับท่อน้ำ - ม.รทก.

สถานีบ้านบางแก้ว - อ.บรรพตพิสัย จ.นครสวรรค์
(ลุ่มน้ำปิง-วัง-สะแกกรัง-ป่าสัก)



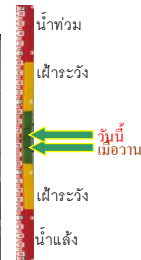
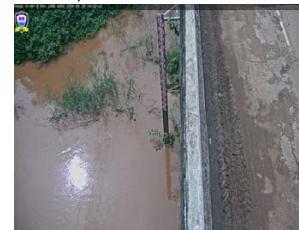
ระดับน้ำปัจจุบันต่ำกว่าสภาพ
ระดับตลิ่งต่ำสุด 44.95 ม.รทก.
ระดับท่อน้ำ 35.06 ม.รทก.

สถานีบ้านปากร่องห้วยจี่ - อ.บ้านดง จ.ตาก
(ลุ่มน้ำปิง-วัง-สะแกกรัง-ป่าสัก)



ระดับน้ำปัจจุบันต่ำกว่าสภาพ
ระดับตลิ่งต่ำสุด 120.45 ม.รทก.
ระดับท่อน้ำ 114.47 ม.รทก.

สถานีบ้านจางวาง - อ.หล่มสัก จ.เพชรบูรณ์
(ลุ่มน้ำปิง-วัง-สะแกกรัง-ป่าสัก)



ระดับน้ำปัจจุบัน 132.80 ม.รทก.
ระดับตลิ่งต่ำสุด 135.46 ม.รทก.
ระดับท่อน้ำ 127.24 ม.รทก.

สถานีแม่น้ำป่าสัก - อ.เมือง จ.เพชรบูรณ์
(ลุ่มน้ำปิง-วัง-สะแกกรัง-ป่าสัก)



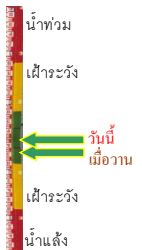
ระดับน้ำปัจจุบันต่ำกว่าสภาพ
ระดับตลิ่งต่ำสุด 114.98 ม.รทก.
ระดับท่อน้ำ 104.53 ม.รทก.

สถานีแม่น้ำป่าสัก - อ.เสนาห์ จ.สระบุรี
(ลุ่มน้ำปิง-วัง-สะแกกรัง-ป่าสัก)



ระดับน้ำปัจจุบัน 7.40 ม.รทก.
ระดับตลิ่งต่ำสุด 13.46 ม.รทก.
ระดับท่อน้ำ 0.04 ม.รทก.

สถานีแม่น้ำป่าสัก - อ.แก่งคอย จ.สระบุรี
(ลุ่มน้ำปิง-วัง-สะแกกรัง-ป่าสัก)



ระดับน้ำปัจจุบัน 6.98 ม.รทก.
ระดับตลิ่งต่ำสุด 20.10 ม.รทก.
ระดับท่อน้ำ 4.79 ม.รทก.