



**รายงานการเฝ้าระวังติดตามสถานการณ์น้ำและความช่วยเหลือ
ศูนย์ปฏิบัติการทรัพยากรธรรมชาติและสิ่งแวดล้อม (ด้านทรัพยากรน้ำ)
กระทรวงทรัพยากรธรรมชาติและสิ่งแวดล้อม**

ศูนย์ป้องกันวิกฤติน้ำ กรมทรัพยากรน้ำ

โทรศัพท์ ๐ ๒๒๗๑ ๖๐๐๐ ต่อ ๖๔๔๕ โทรสาร ๐ ๒๒๙๘ ๖๖๒๙ www.dwr.go.th IDLine: mekhalawoc Email: mekhala@dwr.mail.go.th

ศูนย์เทคโนโลยีสารสนเทศทรัพยากรน้ำบาดาล กรมทรัพยากรน้ำบาดาล

โทรศัพท์ ๐ ๒๖๖๖ ๗๐๙๐ โทรสาร ๐ ๒๖๖๖ ๗๑๐๐ www.dgr.go.th Email: itcenter@dgr.mail.go.th

สำนักงานนโยบายและแผนทรัพยากรธรรมชาติและสิ่งแวดล้อม

โทรศัพท์ ๐ ๒๒๖๕๖๕๐๐ www.onep.go.th Email: webmaster@onep.go.th

รายงานฉบับที่ ๓๙๓/๒๕๖๓

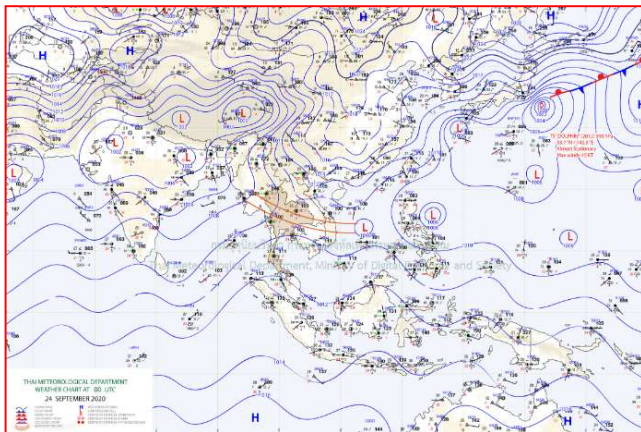
เวลา ๑๕.๐๐ น.

วันที่ ๒๔ กันยายน ๒๕๖๓

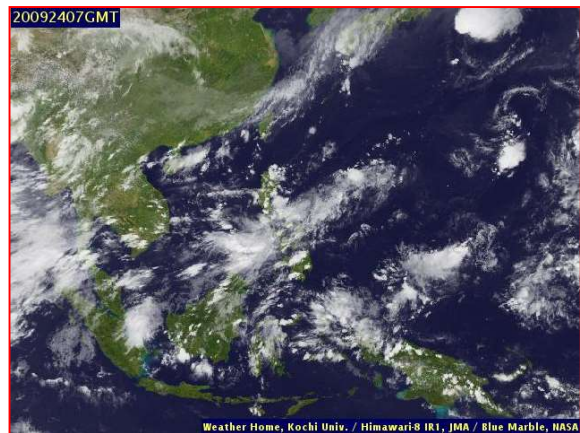
เรียนรมว.ทส. เลขาธิการ รมว.ทส. ที่ปรึกษา รมว.ทส. ปกท.ทส. รอง ปกท.ทส. อทน. อทบ. และหน่วยงานที่เกี่ยวข้อง

๑. สภาวะอากาศ เวลา ๑๒.๐๐ น. (กรมอุตุนิยมวิทยา)

พยากรณ์อากาศ ๒๔ ชั่วโมงข้างหน้า บริเวณประเทศไทยมีฝนตกหนักบางแห่งบริเวณภาคเหนือ ภาคกลาง ภาคตะวันออก และภาคใต้ ทั้งนี้เนื่องจากร่องมรสุมพาดผ่านภาคเหนือตอนล่าง ภาคกลางตอนบน และภาคตะวันออกเฉียงเหนือตอนล่าง เข้าสู่หย่อมความกดอากาศต่ำบริเวณทะเลจีนใต้ตอนกลาง ประกอบกับมรสุมตะวันตกเฉียงใต้ยังคงพัดปกคลุมทะเลอันดามัน และภาคใต้ ขอให้ประชาชนที่อาศัยอยู่บริเวณพื้นที่เสี่ยงภัยในภาคเหนือ ภาคกลาง ภาคตะวันออก และภาคใต้ ระวังอันตรายจากฝนตกหนักและฝนที่ตกสะสมไว้ด้วย

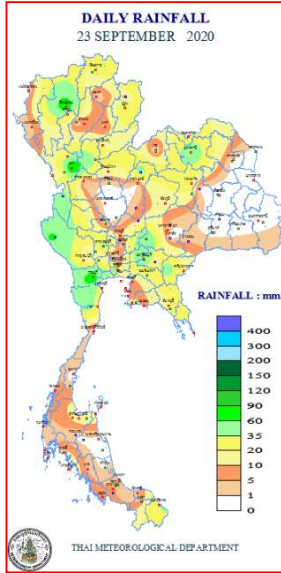


แผนที่อากาศ วันที่ ๒๔ ก.ย. ๒๕๖๓ เวลา ๐๗.๐๐ น.



ภาพถ่ายดาวเทียม วันที่ ๒๔ ก.ย. ๒๕๖๓ เวลา ๑๔.๐๐ น.

๒. ปริมาณฝนสะสม ณ เวลา ๐๗.๐๐น.(เมื่อวาน) - ๐๗.๐๐ น.(วันนี้) (กรมอุตุนิยมวิทยา)



จุดตรวจวัด	ปริมาณฝน (มม.)
จ.ตาก	๙๕.๐
จ.เชียงใหม่	๘๑.๒
จ.ปราจีนบุรี	๖๖.๐
จ.กาญจนบุรี (ทองผาภูมิ)	๖๒.๕
จ.นครราชสีมา (ปากช่อง สกษ.)	๕๙.๙
จ.สมุทรปราการ (สกษ.)	๕๗.๙
จ.นครนายก	๕๔.๓
จ.อุดรธานี	๕๒.๘

๓. ปริมาณฝนสะสมของพื้นที่ลาดเชิงเขา ๑๒ ชม. ที่ผ่านมา (กรมทรัพยากรน้ำ)

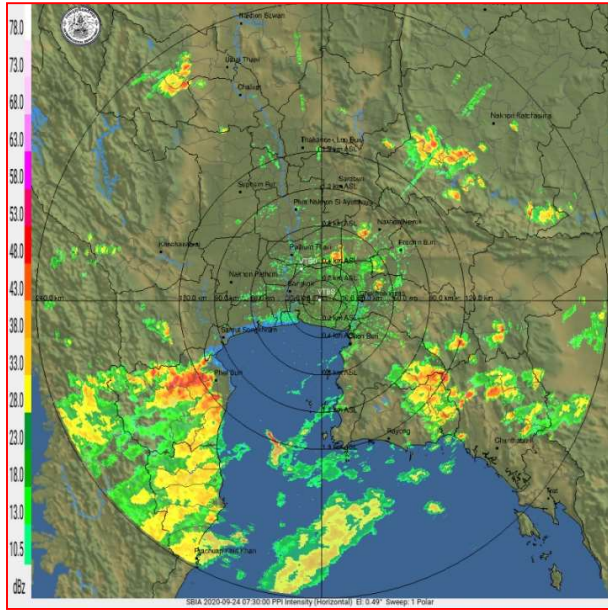
จุดตรวจวัด	ระดับการเตือน	ปริมาณฝน (มม./๑๒ ชม.)
บ้านห้วยตม ต.บ้านดึก อ.ศรีสัชนาลัย จ.สุโขทัย	-	๑๑๖.๐
บ้านห้วยโถง ต.น้ำบ่อหลวง อ.สันป่าตอง จ.เชียงใหม่	-	๑๐๘.๐
บ้านน้ำโจน ต.คันไช้ อ.วัดโบสถ์ จ.พิษณุโลก	-	๑๐๓.๐
บ้านห้วยไคร้ ต.ตงคู้ อ.ศรีสัชนาลัย จ.สุโขทัย	-	๑๐๐.๐
บ้านแม่สิน ต.นาพูน อ.วังชิ้น จ.แพร่	-	๙๗.๐
บ้านประจําไม้ ต.ห้วยเขย่ง อ.ทองผาภูมิ จ.กาญจนบุรี	-	๙๓.๐
บ้านหนองธง ต.หนองพันจันทร์ อ.บ้านคา จ.ราชบุรี	-	๙๒.๐
บ้านห้วยเกี้ยวพา ต.บ้านดำนานาขาม อ.เมืองอุดรดิตถ์ จ.อุดรดิตถ์	-	๘๐.๕
บ้านมูเซอปากกล้วย ต.แม่ฟ้าหลวง อ.แม่ฟ้าหลวง จ.เชียงราย	-	๘๐.๕
บ้านหลู้ ต.ม่วงยาย อ.เวียงแก่น จ.เชียงราย	-	๗๗.๐
บ้านโป่งสามสิบ ต.ระบำ อ.ลานสัก จ.อุทัยธานี	-	๗๖.๐
บ้านแม่แวม ต.บ่อเหล็กทอง อ.ลอง จ.แพร่	-	๗๐.๕
บ้านทุ่งโป่งใต้ ต.บ้านปง อ.หางดง จ.เชียงใหม่	-	๖๗.๕
บ้านป่าห้า ต.โหล่งขอด อ.พร้าว จ.เชียงใหม่	-	๖๗.๕
บ้านม่วงเจริญราษฎร์ ต.บ่อสวก อ.เมืองน่าน จ.น่าน	-	๖๗.๐

๔. ค่าความชื้นในดิน (กรมทรัพยากรน้ำ/คณะกรรมการนิรโทษกรรมน้ำโขง)

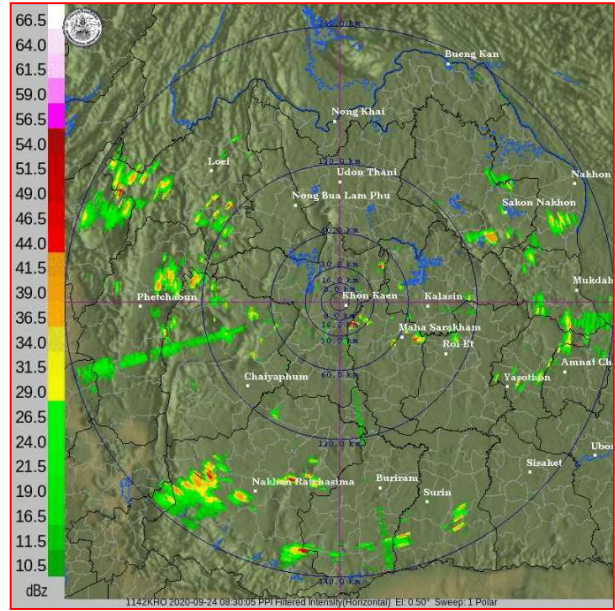
ภูมิภาค	ความชื้นในดิน [-] ๑ ก.ย. ๖๓	ความชื้นในดิน [-] ๒๓ ก.ย. ๖๓	แนวโน้ม
เหนือ	๒๐-๔๐	๔๐-๖๐	เพิ่มขึ้น
กลาง	๖๐-๘๐	๖๐-๘๐	ทรงตัว
ตะวันออกเฉียงเหนือ	๔๐-๖๐	๘๐-๑๐๐	เพิ่มขึ้น
ตะวันออก	๔๐-๖๐	๖๐-๘๐	เพิ่มขึ้น
ตะวันตก	๒๐-๔๐	๖๐-๘๐	เพิ่มขึ้น
ใต้	๔๐-๖๐	๖๐-๘๐	เพิ่มขึ้น

หมายเหตุ : ความชื้นในดิน ๐ หมายถึง ดินที่แห้งสนิท และ ๑๐๐ หมายถึง ดินที่อิ่มน้ำ

๕. เรดาร์ตรวจอากาศ ณ วันที่ ๒๔ กันยายน ๒๕๖๓ (กรมอุตุนิยมวิทยา)



สถานีสุวรรณภูมิ เวลา ๑๔.๓๐ น.



สถานีขอนแก่น เวลา ๑๕.๓๐ น.

จากเรดาร์ตรวจอากาศจะพบว่ามียกุ่มเมฆฝนกระจายทั่วพื้นที่ทุกภาคของประเทศไทย

๖. สถานการณ์น้ำในแหล่งเก็บกักน้ำ ณ วันที่ ๒๔ กันยายน ๒๕๖๓ (กรมชลประทาน กรมทรัพยากรน้ำ และสทช.)

๖.๑ สถาน้ำในอ่างเก็บน้ำขนาดใหญ่ปริมาตรน้ำในอ่างฯ ๓๖,๒๑๕ ล้าน ลบ.ม.คิดเป็นร้อยละ ๕๑ (ปริมาตรน้ำใช้การได้ ๑๒,๗๒๓ ล้าน ลบ.ม. คิดเป็นร้อยละ ๒๗) ปริมาตรน้ำในอ่างฯ เทียบกับปี ๒๕๖๒ (๔๗,๔๑๖ ล้าน ลบ.ม. คิดเป็นร้อยละ ๖๗) น้อยกว่าปี ๒๕๖๒ จำนวน ๑๑,๒๐๒ ล้าน ลบ.ม. ปริมาณน้ำไหลลงอ่างฯ จำนวน ๒๘๕.๐๖ ล้าน ลบ.ม. ปริมาณน้ำระบาย จำนวน ๕๐.๒๙ ล้าน ลบ.ม. สามารถรับน้ำได้อีก ๓๔,๗๑๒ ล้าน ลบ.ม.

อ่างเก็บน้ำ	ปริมาตรน้ำในอ่าง		ปริมาตรน้ำใช้การได้		ปริมาตรน้ำไหลลงอ่าง		ปริมาตรน้ำระบาย		ปริมาตรน้ำรับได้อีก (ล้าน ม. ^๓) (ความจุที่ รนส.- ปริมาตรน้ำปัจจุบัน)
	ปริมาตร (ล้าน ม. ^๓)	% น้ำเก็บกัก	ปริมาตร (ล้าน ม. ^๓)	% น้ำใช้การ	วันนี้ (ล้าน ม. ^๓)	เมื่อวาน (ล้าน ม. ^๓)	วันนี้ (ล้าน ม. ^๓)	เมื่อวาน (ล้าน ม. ^๓)	
๑.ภูมิพล	๔,๗๘๔	๓๖	๙๘๔	๑๐	๔๖.๖๔	๔๗.๗๙	๒.๐๐	๒.๐๐	๘,๖๗๘
๒.สิริกิติ์	๕,๔๓๗	๕๗	๒,๕๘๗	๓๙	๓๗.๑๕	๕๔.๕๙	๕.๐๑	๔.๙๓	๕,๐๗๑
๓.จุฬารามณ์	๙๙	๖๑	๖๒	๔๙	๘.๐๙	๒.๗๒	๐.๐๐	๐.๐๕	๘๒
๔.อุบลรัตน์	๕๓๐	๒๒	-๕๑	-๓	๒๑.๐๒	๑๕.๐๓	๐.๓๐	๐.๓๐	๔,๑๑๐
๕.ลำปาว	๗๘๗	๔๐	๖๘๗	๓๗	๗.๑๑	๑.๗๕	๑.๗๖	๑.๑๕	๑,๖๖๓
๖.สิรินธร	๑,๕๐๐	๗๖	๖๖๙	๕๙	๑๐.๕๒	๑๒.๙๑	๐.๐๐	๐.๐๐	๔๖๖
๗.ป่าสักชลสิทธิ์	๒๒๗	๒๔	๒๒๔	๒๓	๓๔.๘๖	๓๗.๑๕	๐.๘๗	๐.๐๐	๗๓๓
๘.ศรีนครินทร์	๑๒,๐๐๒	๖๘	๑,๗๓๗	๒๓	๒๗.๕๐	๒๕.๘๙	๑๐.๐๔	๙.๙๕	๖,๗๖๘
๙.วีรลวงกรณ์	๔,๑๐๕	๔๖	๑,๐๙๓	๑๙	๒๓.๒๖	๒๘.๐๔	๘.๐๓	๗.๙๙	๖,๘๙๕
๑๐.ขุนด่านปราการชล	๑๘๗	๘๓	๑๘๓	๘๓	๖.๔๖	๓.๒๓	๐.๐๕	๐.๐๕	๓๘
๑๑.รัชชประภา	๓,๐๓๗	๕๔	๑,๖๘๖	๓๙	๗.๘๔	๑๐.๑๑	๒.๕๔	๔.๘๒	๓,๑๐๗
๑๒.บางบาล	๑,๐๐๙	๖๙	๗๓๓	๖๒	๑๓.๙๒	๑๗.๐๖	๑๒.๐๐	๑๒.๐๒	๕๘๑

๖.๒ อ่างเก็บน้ำขนาดกลาง ๔๑๒ แห่ง มีปริมาณน้ำ ๒,๗๒๑ ล้าน ลบ.ม. (๕๓%) ปริมาณน้ำใช้การ ๒,๓๓๖ ล้าน ลบ.ม. (๕๙%)

๖.๓ แหล่งน้ำธรรมชาติขนาดใหญ่ ๖ แห่ง มีปริมาณน้ำรวม ๒๔๐.๐๐ ล้าน ลบ.ม. (๔๓%)

๖.๔ แหล่งน้ำในพื้นที่นอกเขตชลประทาน ๑๐๒,๐๙๙ แห่ง มีปริมาณน้ำรวม ๔,๖๐๑ ล้าน ลบ.ม.

๖.๕ อ่างเก็บน้ำขนาดกลางนอกเขตชลประทาน ๖๕ แห่ง ภายใต้การดูแลของกรมทรัพยากรน้ำ ปริมาณน้ำปัจจุบัน ๑๒๖.๒๓ ล้าน ลบ.ม.

๗. สถานการณ์น้ำในประเทศ ณ วันที่ ๒๑ - ๒๔ กันยายน ๒๕๖๓ (กรมชลประทาน)

สถานี	แม่น้ำ	อำเภอ	จังหวัด	ระดับตลิ่ง (ม.รทก.)	ระดับน้ำ (ม.รทก.)				แนวโน้ม	เปรียบเทียบระดับตลิ่ง
					จันทร์	อังคาร	พุธ	พฤหัสบดี		
					๒๑ ก.ย.	๒๒ ก.ย.	๒๓ ก.ย.	๒๔ ก.ย.		
P.๑	ปิง	เมือง	เชียงใหม่	๓.๗๐	๑.๗๐	๑.๖๘	๑.๕๑	๑.๖๐	เพิ่มขึ้น	-๒.๑๐
W.๑C	วัง	เมือง	ลำปาง	๕.๒๐	-๐.๑๓	-๐.๑๕	-๐.๒๖	-๐.๓๕	ลดลง	-๕.๕๕
Y.๑๖	ยม	บางระกำ	พิษณุโลก	๗.๓๐	๔.๘๑	๔.๘๘	๔.๘๗	๕.๐๑	เพิ่มขึ้น	-๒.๒๙
N.๗A	น่าน	เมือง	พิจิตร	๙.๘๗	๒.๒๙	๒.๓๑	๑.๙๐	๒.๑๘	เพิ่มขึ้น	-๗.๖๙
C.๒	เจ้าพระยา	เมือง	นครสวรรค์	๒๖.๒๐	๑๘.๔๗	๑๙.๐๗	๑๙.๑๗	๑๙.๐๐	ลดลง	-๗.๒๐
C.๑๓	เจ้าพระยา	สรรพยา	ชัยนาท	๑๖.๓๔	๕.๒๕	๕.๕๐	๕.๘๔	๕.๙๙	เพิ่มขึ้น	-๑๐.๓๕
M.๖A	มูล	สตึก	บุรีรัมย์	๖.๐๐	๐.๔๔	๐.๔๐	๐.๓๘	๒.๗๒	เพิ่มขึ้น	-๓.๒๘
M.๗	มูล	เมือง	อุบลราชธานี	๗.๐๐	๔.๗๘	๔.๖๘	๔.๗๒	๔.๗๖	เพิ่มขึ้น	-๒.๒๔
M.๑๙๑	ลำตะคอง	เมือง	นครราชสีมา	๓.๐๐	๒.๑๓	๒.๓๐	๒.๒๙	๒.๕๑	ลดลง	-๐.๔๙
M.๖๙	ลำเชือก	ตระการพืชผล	อุบลราชธานี	๗.๓๐	๖.๒๖	๕.๘๘	๕.๘๓	๕.๕๑	ลดลง	-๑.๗๙
X.๖๔	คลองท่าแซะ	ท่าแซะ	ชุมพร	๑๗.๑๓	๑๓.๒๘	๑๐.๖๘	๑๐.๒๒	๙.๘๑	ลดลง	-๗.๓๒
X.๑๔๙	คลองกลาย	นบพิตำ	นครศรีธรรมราช	๓๓.๙๖	๒๘.๓๙	๒๘.๓๘	๒๘.๓๖	๒๘.๓๖	ทรงตัว	-๕.๖๐
X.๒๗๔	แม่น้ำโก-ลก	แว้ง	นราธิวาส	๒๔.๑๘	๑๙.๑๖	๑๘.๙๐	๑๘.๘๒	๑๙.๒๓	เพิ่มขึ้น	-๔.๙๕
X.๓๗A	แม่น้ำตาปี	พระแสง	สุราษฎร์ธานี	๑๑.๗๐	๙.๐๘	๙.๐๒	๘.๗๐	๘.๓๒	ลดลง	-๓.๓๘

*** ยังไม่ได้รับรายงาน

๘. สถานการณ์น้ำในพื้นที่ลุ่มน้ำโขง ณ วันที่ ๒๔ กันยายน ๒๕๖๓ (คณะกรรมการแม่น้ำโขง)

สถานี	ระดับอ้างอิง (ม.รทก.)	ระดับตลิ่ง (ม.)	ระดับน้ำ (ม.)					เปรียบเทียบระดับตลิ่ง (ม.)	ผลต่างของระดับน้ำ (ม.)		แนวโน้ม
			๒๐ ก.ย.	๒๑ ก.ย.	๒๒ ก.ย.	๒๓ ก.ย.	๒๔ ก.ย.		๓ วันย้อนหลัง	๕ วันย้อนหลัง	
อ.เชียงแสน จ.เชียงราย	๓๕๗.๑๑๐	๑๒.๘๐	๓.๔๓	๓.๒๙	๓.๓๑	๓.๔๓	๓.๓๙	-๙.๔๑	๐.๐๘	๓.๔๓	ลดลง
อ.เชียงคาน จ.เลย	๑๙๔.๑๑๘	๑๖.๐๐	๗.๙๔	๘.๕๐	๘.๙๐	๘.๓๖	๘.๑๐	-๗.๙	-๐.๘๐	๗.๙๔	ลดลง
อ.เมือง จ.หนองคาย	๑๕๓.๖๔๘	๑๒.๒๐	๕.๐๘	๕.๔๗	๖.๐๘	๖.๔๔	๖.๑๐	-๖.๑	๐.๐๒	๕.๐๘	ลดลง
อ.เมือง จ.นครพนม	๑๓๒.๖๘๐	๑๒.๐๐	๕.๐๘	๕.๓๘	๕.๗๗	๖.๐๒	๖.๐๗	-๕.๙๓	๐.๓๐	๕.๐๘	เพิ่มขึ้น
อ.เมือง จ.มุกดาหาร	๑๒๔.๒๑๙	๑๒.๕๐	๕.๐๒	๕.๒๐	๕.๕๒	๕.๗๘	๕.๘๗	-๖.๖๓	๐.๓๕	๕.๐๒	ลดลง
อ.โขงเจียม จ.อุบลราชธานี	๘๙.๐๓๐	๑๔.๕๐	๗.๔๘	๗.๕๙	๗.๓๗	๗.๔๔	๗.๕๐	-๗.๐๐	๐.๑๓	๗.๔๘	เพิ่มขึ้น

*** ไม่มีสถานการณ์

๙. สถานการณ์เตือนภัย Early Warning ณ วันที่ ๒๔ กันยายน ๒๕๖๓ (กรมทรัพยากรน้ำ)

[เวลา ๐๘.๐๐ น. - ๑๕.๐๐ น. (วันนี้)]

การแจ้งเตือน	สถานี	การแจ้งเตือน
เตือนสีแดง (อพยพ)	-	-
เตือนสีเหลือง (เตือนภัย)	-	-
เตือนสีเขียว (เฝ้าระวัง)	บ้านห้วยโป้ ตำบลแม่สิน อำเภอศรีสัชนาลัย จังหวัดสุโขทัย	ระดับน้ำ ๔.๐๓ เมตร ระดับวิกฤต ๕.๐ เมตร

***สำนักงานทรัพยากรน้ำภาคที่เกี่ยวข้องได้ดำเนินการแจ้งอาสาสมัครและเครือข่าย รวมถึงหน่วยงานที่เกี่ยวข้องในพื้นที่เสี่ยงภัยแล้ว

๑๐. พื้นที่ติดตามและเฝ้าระวังสถานการณ์ธรณีพิบัติภัย ณ วันที่ ๒๔ กันยายน ๒๕๖๓ (กรมทรัพยากรธรณี)

เนื่องจากในพื้นที่เสี่ยงดินถล่มมีฝนตกต่อเนื่องในพื้นที่ภาคเหนือ ภาคตะวันออกเฉียงเหนือ และภาคตะวันออก จึงได้ทำการเฝ้าระวังและติดตามสถานการณ์พิบัติภัยดินถล่มและน้ำป่าไหลหลากเป็นพิเศษ และจะทำการแจ้งอาสาสมัครเครือข่ายในพื้นที่เสี่ยงภัยต่อไป

๑๑. เหตุการณ์วิกฤตน้ำปัจจุบัน ณ วันที่ ๒๔ กันยายน ๒๕๖๓ [เวลา ๐๘.๐๐ น. - ๑๕.๐๐ น. (วันนี้)]

ไม่มีสถานการณ์

๑๒. สถานการณ์ภาวะน้ำท่วม และสถานการณ์ฝนแล้ง/ฝนทิ้งช่วง ณ วันที่ ๒๔ กันยายน ๒๕๖๓ (ปก.)

๑. สถานการณ์สาธารณภัย

จากอิทธิพลร่องมรสุม และหย่อมความกดอากาศต่ำบริเวณทะเลจีนใต้ตอนกลาง ประกอบกับมรสุมตะวันตกเฉียงใต้ ยังคงพัดปกคลุมทะเลอันดามัน ส่งผลทำให้เกิดสถานการณ์น้ำท่วมฉับพลัน น้ำไหลหลาก วาตภัย และดินสไลด์

๑) น้ำไหลหลาก

- จ.ปราจีนบุรี วันที่ ๒๓ ก.ย.๖๓ เวลา ๒๑.๐๐ น. เกิดน้ำไหลหลาก พื้นที่ ๒ อ. ๓ ต. ๔ ม. ได้แก่ อ.เมืองฯ ต.ตงขี้เหล็ก (ม.๑๓) อ.ประจันตคาม ต.โพธิ์งาม (ม.๗,๑๓) ต.หนองแก้ว (ม.๘) ประชาชนได้รับผลกระทบ ๔๑ ครัวเรือน ไม่มีผู้บาดเจ็บและเสียชีวิต ปัจจุบันระดับน้ำลดลง

๒) วาตภัย

- จ.ปราจีนบุรี วันที่ ๒๒ ก.ย.๖๓ เวลา ๑๕.๐๐ น. เกิดเหตุวาตภัยในพื้นที่ อ.กบินทร์บุรี ต.นนทรี (ม.๔,๘,๙,๑๑,๑๒) บ้านเรือนประชาชนได้รับผลกระทบ ๒๗ หลัง ไม่มีผู้บาดเจ็บและเสียชีวิต ปัจจุบันสถานการณ์ภัยสิ้นสุดแล้ว

จังหวัด	วันเกิดเหตุ	จำนวน			รายชื่ออำเภอ	ความเสียหาย		
		อำเภอ	ตำบล	หมู่บ้าน		ครัวเรือน	เสียชีวิต	บาดเจ็บ
ภาคเหนือ รวม ๗ จังหวัด ๑๔ อำเภอ ๒๕ ตำบล ๕๖ หมู่บ้าน ประชาชนได้รับผลกระทบ ๒๔๐ ครัวเรือน								
๑. ลำปาง	๒๐ ก.ย. ๖๓	๓	๔	๑๑	เถิน เมืองปาน เสร็จงาน	-	-	-
๒. แพร่	๒๑ ก.ย. ๖๓	๒	๕	๒๓	เมืองฯ สูงเม่น	๑๑๐	-	-
๓. ลำพูน	๒๐ ก.ย. ๖๓	๑	๑	๑	ทุ่งหัวช้าง	-	-	-
๔. ตาก	๑๙ ก.ย. ๖๓	๒	๒	๓	อุ้มผาง พบพระ	๓๕	-	-
๕. กำแพงเพชร	๑๘ ก.ย. ๖๓	๑	๓	๖	ชาณุวรลักษบุรี	๕๘	-	-
๖. เพชรบูรณ์	๑๘ ก.ย. ๖๓	๓	๘	๑๐	บึงสามพัน ศรีเทพ วิเชียรบุรี	๓๗	-	-
๗. พิจิตร	๒๐ ก.ย. ๖๓	๒	๒	๒	ทับคล้อ ดงเจริญ	-	-	-
ภาคตะวันออกเฉียงเหนือ รวม ๙ จังหวัด ๒๒ อำเภอ ๑๑๙ ตำบล ๓๑๑ หมู่บ้าน ๕ เขตเทศบาล ประชาชนได้รับผลกระทบ ๒๖,๑๘๓ ครัวเรือน								
๘. เลย	๒๐ ก.ย. ๖๓	๑	๑	๒	ภูกระดึง	๒๓	-	-
๙. ขอนแก่น	๑๘ ก.ย. ๖๓	๕	๕	๘	บ้านไผ่ โนนศิลา หนองสองห้อง มัญจาคีรี ภูผาม่าน	๓	-	-
๑๐. ชัยภูมิ	๑๘ ก.ย. ๖๓	๙	๑๘	๔๗	คอนสาร เกษตรสมบูรณ์ บ้านเขว้า หนองบัวระเหว เมืองฯ เนินสง่า บำเหน็จณรงค์ จัตุรัส	๕๒	-	-
๑๑. มุกดาหาร	๑๘ ก.ย. ๖๓	๑	๑	๑	เมืองฯ	๑	-	-
๑๒. อุบลราชธานี	๑๘ ก.ย. ๖๓	๘	๑๓	๒๔	เมืองฯ วารินชำราบ สิริธรเดชอุดม โขงเจียม พิบูลมังสาหาร ตระการพืชผล นาเยีย	๓๑	-	-
๑๓. สุรินทร์	๑๘ ก.ย. ๖๓	๔	๕	๕	ปราสาท เมืองฯ สังขะ พนมดงรัก	๘๐	-	-
๑๔. บุรีรัมย์	๑๙ ก.ย. ๖๓	๙	๑๓	๒๒	แคนดง เมืองฯ คูเมือง ประโคนชัย ปะคำ นางรอง บ้านด่าน บ้านกรวด เฉลิมพระเกียรติ	๗๙๐	-	-
๑๕. ศรีสะเกษ	๑๘ ก.ย. ๖๓	๗	๙	๑๐	เมืองฯ โพธิ์ศรีสุวรรณ ไพรบึง กันทรารมย์ ปรารังคู้ อุทุมพรพิสัย ศรีรัตนะ	-	-	-
	๒๒ ก.ย. ๖๓	๑	๑	๒	ขุนหาญ	๓๐	-	-

๑๖. นครราชสีมา	๑๘ ก.ย. ๖๓	๑๗	๕๓	๑๙๐	ปากช่อง เทพารักษ์ เฉลิมพระเกียรติ ชุมพวง ห้วยแถลง โชคชัย เมืองฯ พิมายบัวใหญ่ ประทาย ลำทะเมนชัย โนนสูง ขามสะแกแสง ปักธงชัย สีคิ้ว จักราช ด่านขุนทด	๒๕,๑๗๓	-	-
ภาคกลาง รวม ๒ จังหวัด ๖ อำเภอ ๒๑ ตำบล ๔๗ หมู่บ้าน ๑ เขตเทศบาล								
๑๗. ลพบุรี	๑๘ ก.ย. ๖๓	๕	๒๐	๔๖	ชัยบาดาล สระโบสถ์ ลำสนธิ โคกสำโรง โคกเจริญ	-	-	-
๑๘. สิงห์บุรี	๒๑ ก.ย. ๖๓	๑	๑	๑	เมืองฯ	-	-	-
ภาคตะวันออกเฉียงเหนือ รวม ๓ จังหวัด ๓ อำเภอ ๕ ตำบล ๑๒ หมู่บ้าน ประชาชนได้รับผลกระทบ ๙๑ครัวเรือน								
๑๙. ปราจีนบุรี	๑๙ ก.ย. ๖๓	๑	๒	๓	ประจันตคาม	๖๐	-	-
๒๐. จันทบุรี	๑๘ ก.ย. ๖๓	๑	๒	๗	ขลุง	๑๗	-	-
๒๑. ตราด	๑๘ ก.ย. ๖๓	๑	๑	๒	เกาะช้าง	๑๔	-	-
ภาคใต้ รวม ๓ จังหวัด ๖ อำเภอ ๘ ตำบล ๒๐ หมู่บ้าน ประชาชนได้รับผลกระทบ ๓๙๘ หลัง								
๒๒. ชุมพร	๑๘ ก.ย. ๖๓	๑	๑	๘	เมืองฯ	๓๙๐	-	-
๒๓. ระนอง	๑๘ ก.ย. ๖๓	๒	๔	๘	เมืองฯ กระบุรี	-	-	-
๒๔. พังงา	๑๘ ก.ย. ๖๓	๓	๓	๔	เมืองฯ ตะกั่วป่า ท้ายเหมือง	๘	-	-

๒. ดินสไลด์ มีพื้นที่ได้รับผลกระทบ ๒ จังหวัด ๓ อำเภอ ๓ ตำบล ๓ หมู่บ้าน มีผู้เสียชีวิต ๑ ราย (ชาย ๑ ราย สาเหตุต้นไม้ล้มทับขณะพักในศาลาวัด) ไม่มีผู้ได้รับบาดเจ็บ ดังนี้

จังหวัด	วันเกิดเหตุ	จำนวน			รายชื่ออำเภอ	ความเสียหาย		
		อำเภอ	ตำบล	หมู่บ้าน		ครัวเรือน	เสียชีวิต	บาดเจ็บ
ภาคเหนือ รวม ๑ จังหวัด ๑ อำเภอ ๑ ตำบล ๑ หมู่บ้าน								
๑. แพร่	๒๑ ก.ย. ๖๓	๑	๑	๑	เมืองฯ	-	-	-
ภาคใต้ รวม ๑ จังหวัด ๒ อำเภอ ๒ ตำบล ๒ หมู่บ้าน								
๒. ระนอง	๑๘ ก.ย. ๖๓	๑	๑	๑	กระบุรี	-	-	-
	๒๐ ก.ย. ๖๓	๑	๑	๑	เมืองฯ	-	๑	-

๑๓. การคาดการณ์ลักษณะอากาศ ๗ วันข้างหน้า (ระหว่างวันที่ ๒๔ - ๓๐ กันยายน ๒๕๖๓)

ในช่วงวันที่ ๒๔ - ๒๖ กันยายน ๒๕๖๓ ร่องมรสุมพาดผ่านภาคเหนือตอนล่าง ภาคกลางตอนบน และภาคตะวันออกเฉียงเหนือตอนล่าง เข้าสู่หย่อมความกดอากาศต่ำบริเวณทะเลจีนใต้ ทำให้ประเทศไทยตอนบนมีฝนเพิ่มขึ้น และมีฝนตกหนักบางแห่ง สำหรับมรสุมตะวันตกเฉียงใต้ที่พัดปกคลุมทะเลอันดามัน ภาคใต้ และอ่าวไทย ทำให้ภาคใต้มีฝนตกหนักบางแห่ง ส่วนในช่วงวันที่ ๒๗ - ๓๐ กันยายน ๒๕๖๓ ร่องมรสุมยังคงพาดผ่านภาคเหนือตอนล่าง ภาคกลาง และภาคตะวันออกเฉียงเหนือตอนล่าง สำหรับมรสุมตะวันตกเฉียงใต้ที่พัดปกคลุมทะเลอันดามัน ประเทศไทย และอ่าวไทยจะมีกำลังแรงขึ้น ในขณะที่หย่อมความกดอากาศต่ำบริเวณทะเลจีนใต้จะเคลื่อนตัวเข้ามาตามแนวร่องมรสุม ลักษณะเช่นนี้ทำให้ประเทศไทยยังคงมีฝนตกต่อเนื่อง และมีฝนตกหนักถึงหนักมากบางแห่ง สำหรับคลื่นลมบริเวณทะเลอันดามัน และอ่าวไทยจะมีกำลังแรงขึ้น โดยทะเลอันดามันมีคลื่นสูงประมาณ ๒ เมตร บริเวณที่มีฝนฟ้าคะนองคลื่นสูงมากกว่า ๒ เมตร ส่วนบริเวณอ่าวไทยคลื่นสูง ๑-๒ เมตร บริเวณที่มีฝนฟ้าคะนองคลื่นสูงประมาณ ๒ เมตร

๑๔. ความช่วยเหลือออกกักยสะสมของกรมทรัพยากรน้ำ

ความช่วยเหลือในพื้นที่ประสบปัญหาอุทกภัย ตั้งแต่วันที่ ๑ สิงหาคม - ๑๗ กันยายน ๒๕๖๓

หน่วยงาน	จังหวัด	ปริมาณการ สูบน้ำ (ลบ.ม.)	ปริมาณการ แจกจ่ายน้ำ สะอาด (ลิตร)	น้ำดื่มบรรจุ ขวด (ขวด)	ประโยชน์ที่ได้รับ		
					อุปโภค-บริโภค		พื้นที่เกษตร
					ครัวเรือน	ประชากร	(ไร่)
ภาค ๑	เชียงราย	๔๘๐	-	๑,๒๐๐	-	-	๓๓,๑๕๐
	ลำปาง	๑,๔๔๐	๔๘,๐๐๐	๕,๔๐๐	๑,๗๘๕	๒,๔๙๑	๕,๐๐๐
ภาค ๓	เลย	-	๑๒,๐๐๐	๔,๗๖๘	๙๘๒	๓,๗๙๑	๕๐๐
	อุดรธานี	๑๒๔,๕๐๐	-	๑,๐๐๐	๑,๔๔๕	๓๐,๑๓๒	-
	บึงกาฬ	๒๔,๐๐๐	-	-	-	-	-
ภาค ๕	ศรีสะเกษ	-	-	๓๖๐	-	-	-
ภาค ๗	ราชบุรี	๓๗๑,๕๒๐	-	-	๑,๕๙๗	๔,๓๘๐	๒,๘๑๐
ภาค ๘	นครศรีธรรมราช	๒๓๓,๒๘๐	-	-	-	-	-
ภาค ๙	พิษณุโลก	๕,๗๖๐	-	-	-	๗๐๐	-
	น่าน	๒๖,๔๐๐	-	๒,๔๐๐	๖๒๐	๑,๘๖๐	๒,๕๐๐
	สุโขทัย	-	-	๓,๖๐๐	-	-	-
ภาค ๑๐	ชุมพร	๘๐๐	-	-	๓๕	๑๒๐	-
	ภูเก็ต	๘,๐๐๐	-	-	๙๘๐	๔,๒๒๕	-
	สุราษฎร์ธานี	๓,๒๐๐	-	-	๑,๒๐๐	๕,๐๕๐	-
ภาค ๑๑	อุบลราชธานี	-	๙๖,๐๐๐	๓๖๐	-	-	-
	๑๕ จังหวัด	๗๙๙,๓๘๐	๑๕๖,๐๐๐	๑๙,๐๘๘	๘,๖๔๔	๕๒,๗๔๙	๔๓,๙๖๐

๑๕. ความช่วยเหลือสะสมของกรมทรัพยากรน้ำบาดาล ยอดสะสมวันที่ ๔ สิงหาคม - ๑๘ กันยายน ๒๕๖๓

รายงานการให้ความช่วยเหลือสถานการณ์ อุทกภัย
ศูนย์ช่วยเหลือประชาชนในสถานการณ์อุทกภัย

สรุปรายงาน : ณ วันที่ 18 กันยายน 2563

แจกจ่ายน้ำอุปโภคบริโภค ปัจจุบัน **4,000** ลิตร
สะสม **73,900** ลิตร

น้ำอุปโภค		น้ำบริโภค	
ปัจจุบัน	0 ลิตร	ปัจจุบัน	4,000 ลิตร
สะสม	26,300 ลิตร	สะสม	47,600 ลิตร

ประชาชน ได้รับประโยชน์ ปัจจุบัน **415** คน
สะสม **6,926** คน

ครัวเรือน ได้รับประโยชน์ ปัจจุบัน **90** ครัวเรือน
สะสม **2,888** ครัวเรือน

สถานที่ให้การช่วยเหลือปัจจุบัน

วันที่	สทบ.เขต	สถานที่	การให้ความช่วยเหลือ	ประชาชน ได้รับประโยชน์
9 ก.ย. 63	1 (ลำปาง)	บ้านพนาสวรรค์ และ บ้านอาดัม.13 ต.แม่ยาว อ.เมือง จ.เชียงราย	แจกจ่ายน้ำดื่ม จำนวน 4,000 ลิตร	จำนวน 415 คน 90 ครัวเรือน



จัดทำโดย กลุ่มภูมิสารสนเทศ ศูนย์เทคโนโลยีสารสนเทศทรัพยากรน้ำบาดาล

