



รายงานสถานการณ์น้ำรายวัน

เสนอโดย

ศูนย์เมขลา

ศูนย์ป้องกันวิกฤติน้ำ

กรมทรัพยากรน้ำ

ประจำวันที่ ๒๕ กันยายน ๒๕๖๓

โทร. ๐๒-๒๗๑๖๐๐๐ ต่อ ๖๔๔๕

Line ID : mekhalawoc

สารบัญ

- ๑) รายงานสถานการณ์พื้นที่เสี่ยงอุทกภัยน้ำหลากในเขตพื้นที่ลาด
เชิงเขา
- ๒) ปริมาณฝนสะสมปี พ.ศ. ๒๕๖๑ และ ๒๕๖๒ เทียบค่าเฉลี่ย ๓๐ ปี
- ๓) สถานการณ์น้ำในอ่างเก็บน้ำขนาดใหญ่ และขนาดกลาง
- ๔) รายงานสถานการณ์น้ำรายลุ่มน้ำ
- ๕) รายงานระดับน้ำจากกล้อง CCTV



รายงานสถานการณ์พื้นที่
เสี่ยงอุทกภัยน้ำหลากในเขต
พื้นที่ลาดเชิงเขา

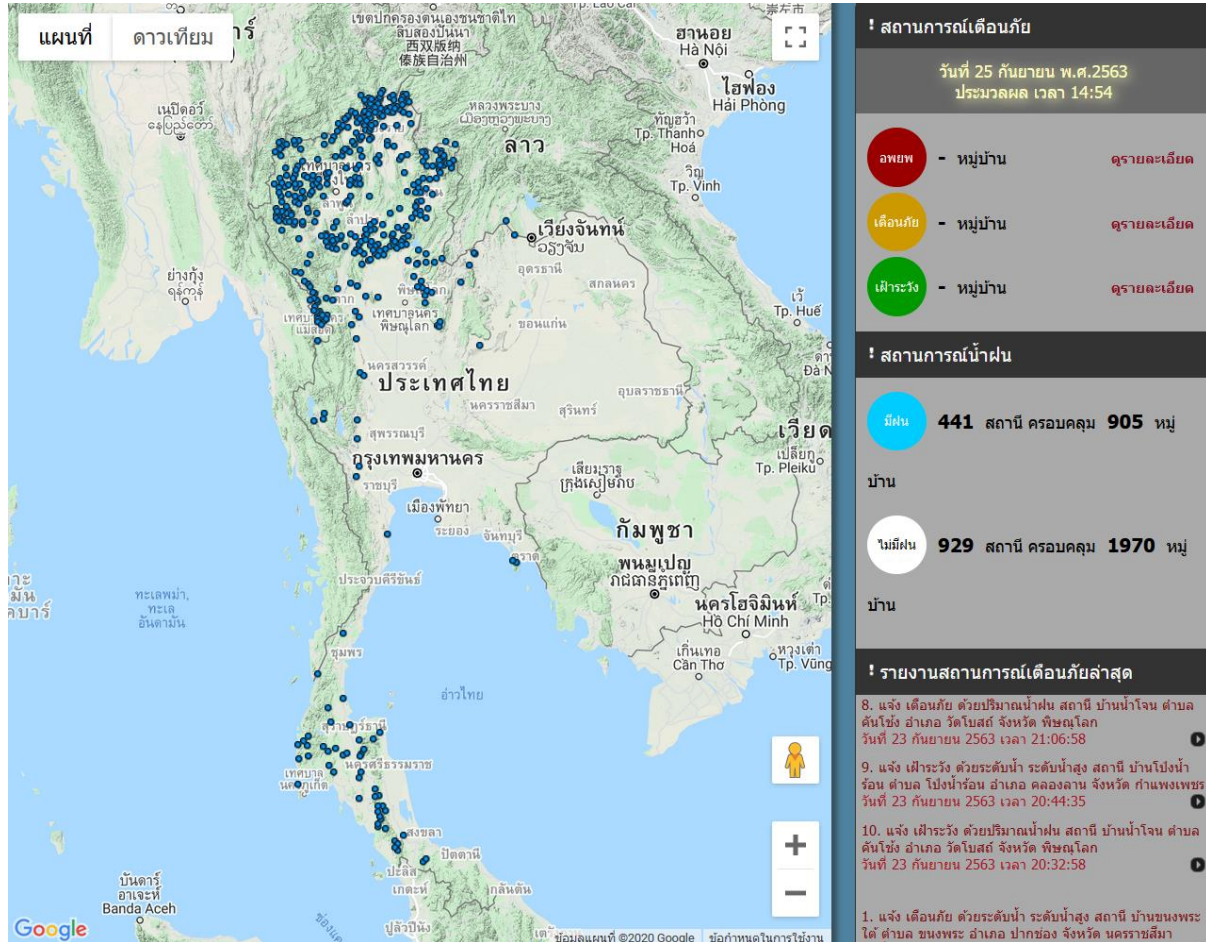


รายงานสถานการณ์พื้นที่เสี่ยงอุทกภัยน้ำหลากในเขตพื้นที่ลัดเชิงเขา

วันที่ 25 กันยายน 2563 เวลา 15:00 น.

1) Early Warning System (25 ก.ย. 2563 เวลา 15.00 น)

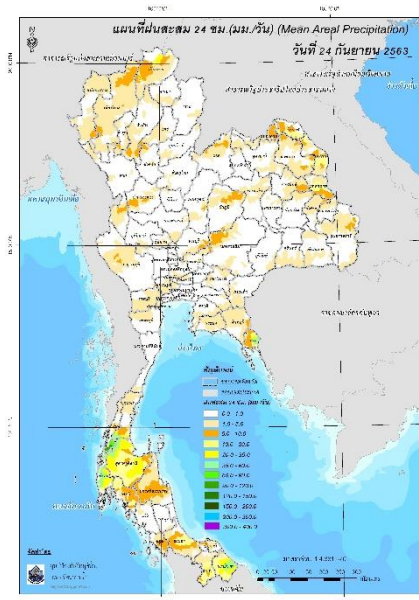
สถานี Early Warning System ที่มีฝนตกทั้งหมด 441 สถานี ครอบคลุม 905 หมู่บ้าน ไม่มีการแจ้งเตือนภัย



ที่มา : สำนักวิจัย พัฒนาและอุทกวิทยา

2) ปริมาณฝน

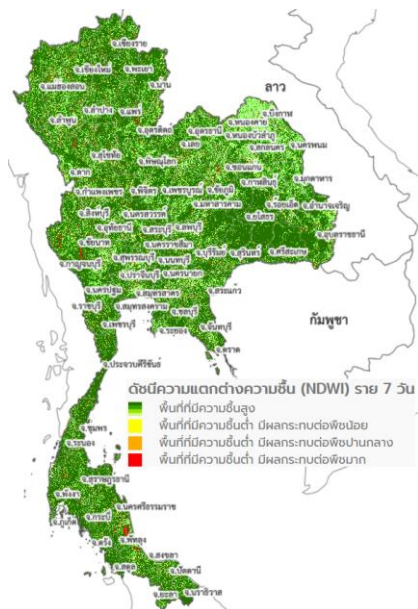
ผลการเปรียบเทียบปริมาณฝนสะสม 24 ชั่วโมง ของวันที่ 24 - 25 กันยายน 2563 (เวลา 15:00 น.) จากระบบของ Mekong River Commission Flash Flood Guidance System (MRCFFGS) แสดงให้เห็นว่ามีปริมาณฝนตกบริเวณภาคเหนือ ภาคตะวันออกเฉียงเหนือ ภาคกลาง ภาคตะวันออก ภาคตะวันตก และภาคใต้ มีปริมาณฝนสะสมประมาณ 5 - 10 มม./วัน ส่วนบริเวณจังหวัดเชียงราย มีปริมาณฝนสะสมประมาณ 20 - 35 มม./วัน และบริเวณจังหวัดตราด ชุมพร ระนอง สุราษฎร์ธานี และพังงา มีปริมาณฝนสะสมประมาณ 35 - 60 มม./วัน



ปริมาณฝนสะสม 24 ชั่วโมง (MRCFFGS)

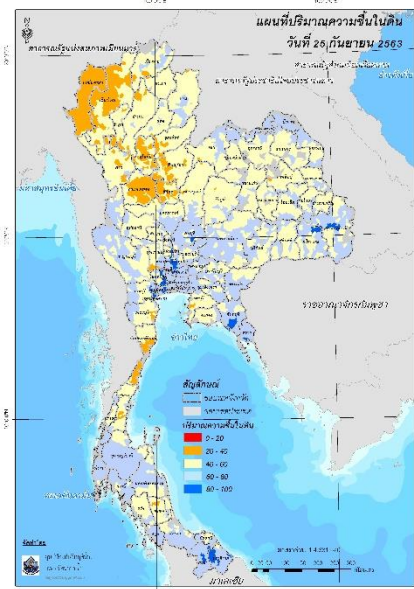
3) ปริมาณความชื้นในดิน

ปริมาณความชื้นในดินจากแผนที่ดาวเทียมของ Gistda (ดัชนีความแตกต่าง (NDWI) ราย 7 วัน) และค่าความชื้นในดินที่ได้จากระบบ MRCFFGS พบว่าพื้นที่บริเวณจังหวัดอุบลราชธานี ศรีสะเกษ ลพบุรี อ่างทอง นครปฐม พระนครศรีอยุธยา ปทุมธานี สมุทรสาคร สมุทรสงคราม จันทบุรี ตราด ยะลา และนราธิวาส มีค่าความชื้นอยู่ในเกณฑ์ประมาณร้อยละ 80 - 100 สภาวะดังกล่าวหมายถึงดินในพื้นที่บริเวณดังกล่าว ยังสามารถรองรับปริมาณน้ำฝนได้อีกประมาณ 20% ก่อนที่จะเข้าสู่สภาพอิ่มตัว



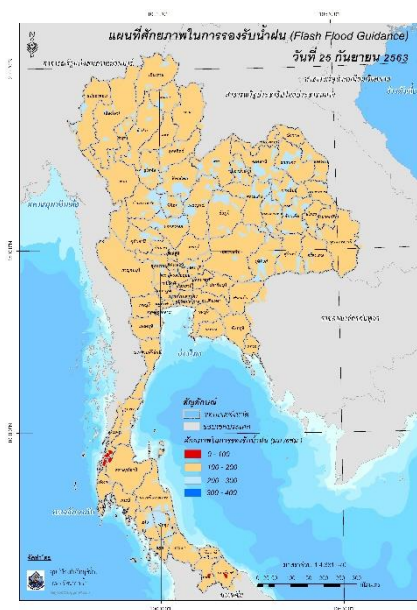
แผนที่ดาวเทียมของ Gistda

(19 – 25 ก.ย. 63)



ปริมาณความชื้นในดิน (MRCFFG)

4) ศักยภาพในการรองรับน้ำฝน FFG (Flash Flood Guidance)



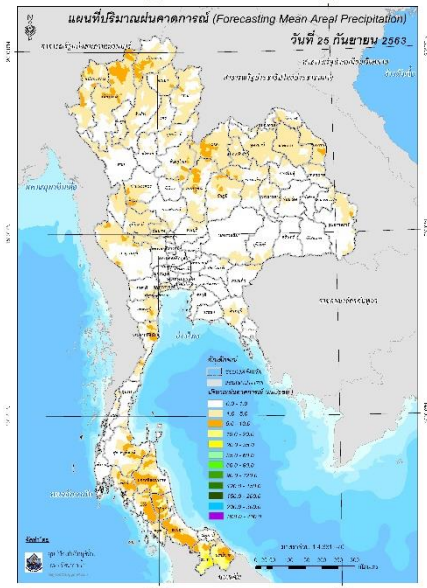
โดยศักยภาพในการรองรับน้ำฝนของพื้นที่จังหวัดระนอง สุราษฎร์ธานี และพังงา สามารถรองรับปริมาณฝนได้น้อยกว่า 100 มม./6ชม

FFG หมายถึง ค่าความสามารถในการรองรับปริมาณฝนของพื้นที่นั้นๆ ก่อนที่จะเกิดสภาวะน้ำล้นตลิ่งที่จุดออกของปลายพื้นที่ โดยค่า FFG 06-hr หมายถึง ปริมาณฝนที่จะส่งผลให้เกิดสภาวะน้ำล้นตลิ่งที่ปลายลุ่มน้ำในอีก 6 ชั่วโมงข้างหน้า (มม./6ชม.)

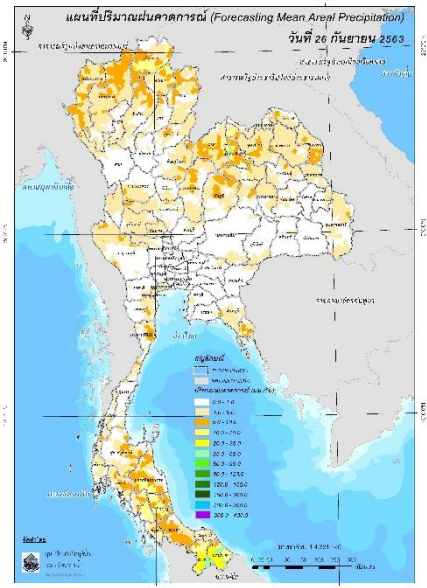
5) ปริมาณฝนคาดการณ์ล่วงหน้า

ปริมาณฝนคาดการณ์ในวันที่ 25 กันยายน 2563 เวลา 21.00 น. บริเวณภาคเหนือ ภาคตะวันออกเฉียงเหนือ ภาคกลาง ภาคตะวันออก และภาคใต้ จะมีปริมาณฝนสะสม 6 ชั่วโมงข้างหน้า 5 – 10 มม. ส่วนบริเวณจังหวัดยะลา และนราธิวาส จะมีปริมาณฝนสะสม 6 ชั่วโมงข้างหน้า 20 – 35 มม.

ปริมาณฝนคาดการณ์ในวันที่ 26 กันยายน 2563 เวลา 15.00 น. ทั่วทั้งประเทศไทยมีปริมาณฝนตกเพิ่มขึ้น บริเวณภาคเหนือ ภาคตะวันออกเฉียงเหนือ ภาคกลาง ภาคตะวันออก และภาคใต้ จะมีปริมาณฝนสะสม 24 ชั่วโมงข้างหน้า 5 – 10 มม. ส่วนบริเวณจังหวัดเชียงราย จะมีปริมาณฝนสะสม 6 ชั่วโมงข้างหน้า 20 – 35 มม. และบริเวณจังหวัดหนองบัวลำภู ยะลา และนราธิวาส จะมีปริมาณฝนสะสม 6 ชั่วโมงข้างหน้า 35 – 60 มม.



ปริมาณฝนคาดการณ์ในวันที่ 25 กันยายน 2563

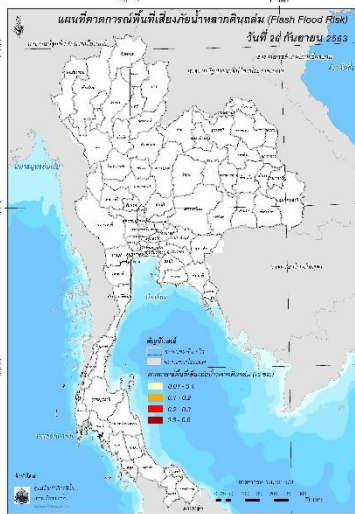


ปริมาณฝนคาดการณ์ในวันที่ 26 กันยายน 2563

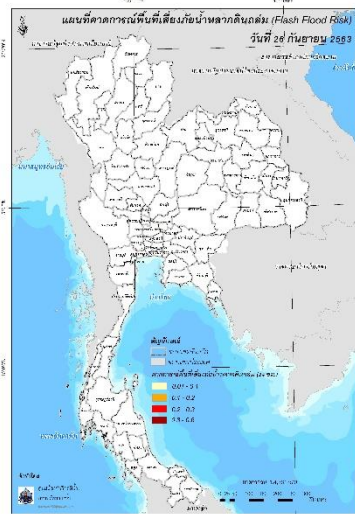
6) ความเสี่ยงจากน้ำท่วม

- การคาดการณ์พื้นที่เสี่ยงภัยน้ำหลากดินถล่มจากข้อมูล MRCFFGS วันที่ 25 กันยายน 2563 ในอีก 12 ชม. 24 ชม. และ 36 ชม. ไม่พบพื้นที่เสี่ยง

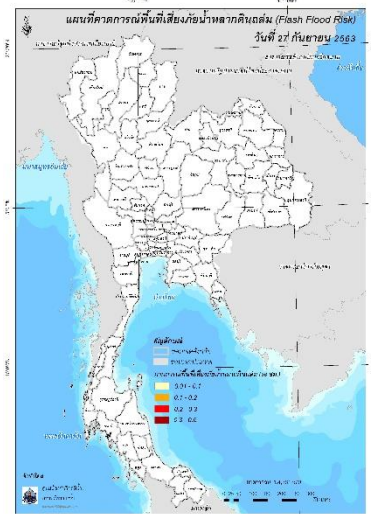
แผนที่แสดงการคาดการณ์พื้นที่เสี่ยงภัยน้ำหลากดินถล่ม วันที่ 25 กันยายน 2563



วันที่ 26 ก.ย. 2563 (03:00 น.)



วันที่ 26 ก.ย. 2563 (15:00 น.)



วันที่ 27 ก.ย. 2563 (03:00 น.)

คำแนะนำ: ข้อมูลดังกล่าวเป็นการคาดการณ์พื้นที่เสี่ยงภัยน้ำหลาก โดยอาศัยข้อมูลปริมาณฝนจากดาวเทียม ดังนั้นรายงานฉบับนี้ควรใช้งานควบคู่ไปกับการตรวจวัดปริมาณฝนจริงภาคสนาม และข้อมูลจากเรดาร์ เพื่อประกอบการตัดสินใจ

ปริมาณฝนสะสมปี

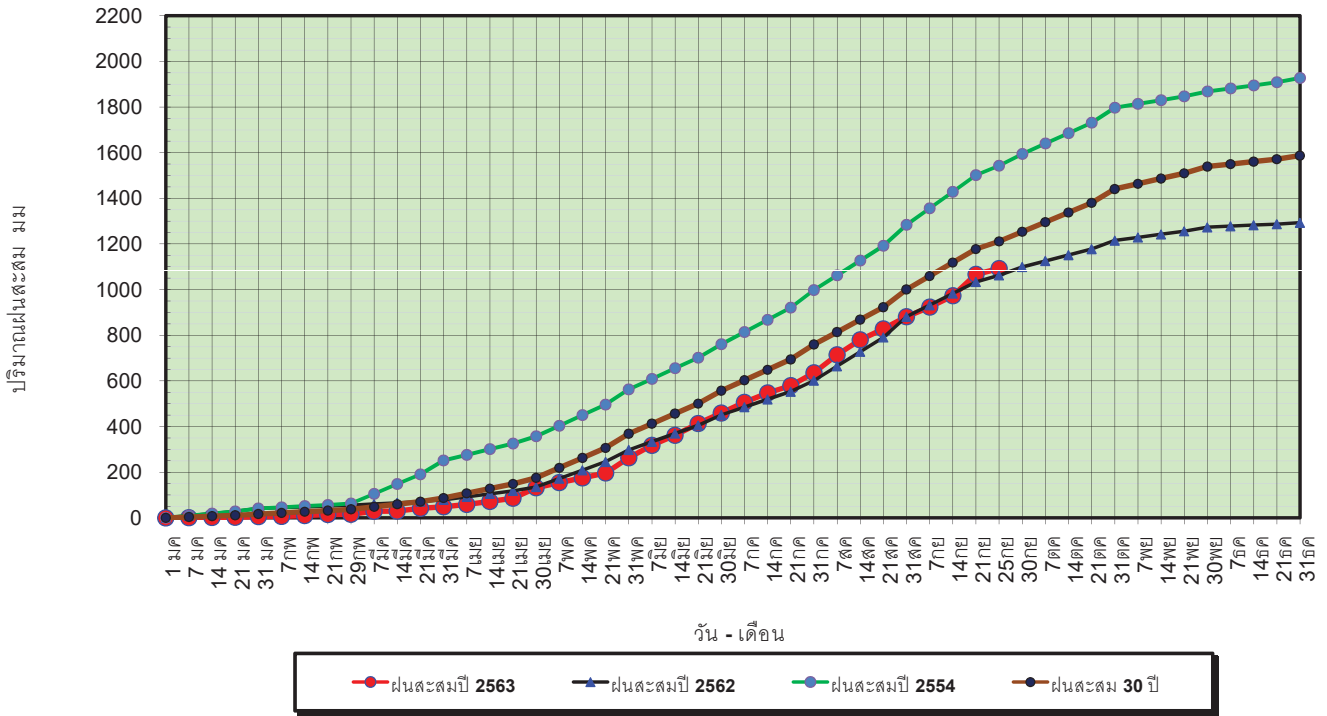
พ.ศ. ๒๕๖๑ และ ๒๕๖๒

เทียบค่าเฉลี่ย ๓๐ ปี



วันที่ 24 กันยายน 2563
 ฝน30ปี = 1,211.63 มม. (สะสมทั้งปี = 1,587.70 มม.)
 ปี62 = 1,062.85 มม. (สะสมทั้งปี = 1,292.63 มม.)
 ปี63 = 1,092.40 มม.
 เปรียบเทียบกับ ปี 62 **มีค่ามากกว่า** 29.56 มม.
 เปรียบเทียบกับฝนเฉลี่ย 30 ปี **มีค่าน้อยกว่า** -119.23 มม.

ปริมาณฝนสะสมปี 2554-2562-2563 เทียบกับค่าเฉลี่ย 30 ปี



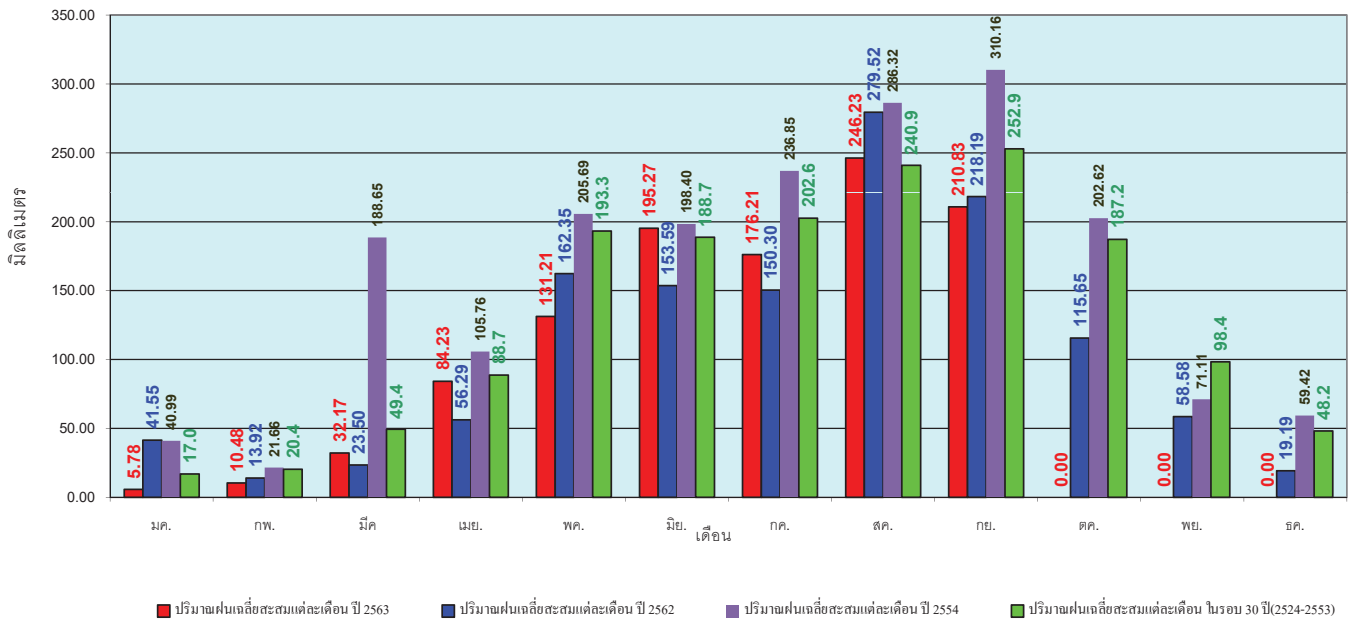
ข้อมูลจากกรมอุตุนิยมวิทยาจำนวน 127 สถานีข้อมูลปริมาณฝนสะสมถึง วันที่ 24 กันยายน 2563



ศูนย์เมขลา ศูนย์ป้องกันวิกฤติน้ำ กรมทรัพยากรน้ำ

วันที่ 24 กันยายน 2563
 ฝน30ปี = 1,211.63 มม. (สะสมทั้งปี = 1,587.50 มม.)
 ปี62 = 1,062.85 มม. (สะสมทั้งปี = 1,292.63 มม.)
 ปี63 = 1,092.40 มม.
 เปรียบเทียบกับ ปี 62 **มีค่ามากกว่า** 29.56 มม.
 เปรียบเทียบกับฝนเฉลี่ย 30 ปี **มีค่าน้อยกว่า** -119.23 มม.

ปริมาณฝนเฉลี่ยรายเดือนของประเทศ



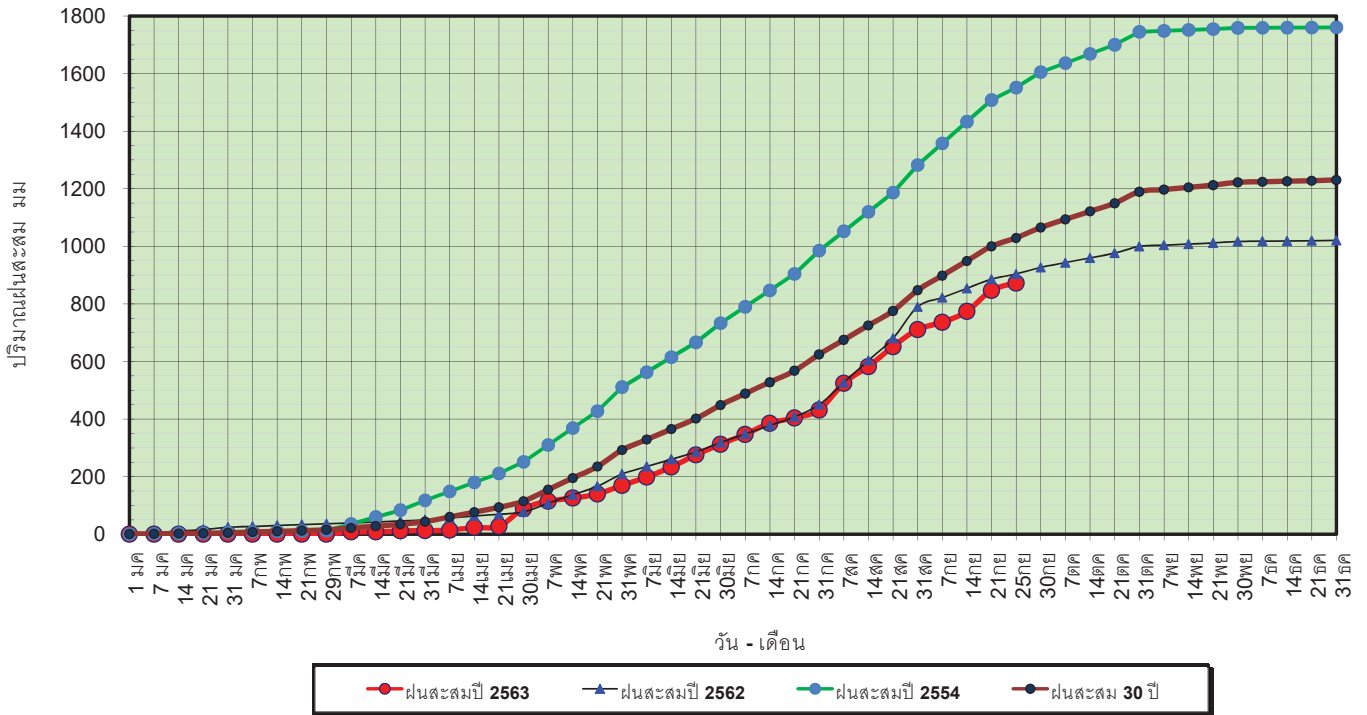
ข้อมูลจากกรมอุตุนิยมวิทยาจำนวน 128 สถานีข้อมูลปริมาณฝนสะสมถึง วันที่ 24 กันยายน 2563



ศูนย์เมขลา ศูนย์ป้องกันวิกฤติน้ำ กรมทรัพยากรน้ำ

วันที่ 24 กันยายน 2563
 ฝน30ปี = 1,029.32 มม. (สะสมทั้งปี = 1,230.90 มม.)
 ปี62 = 904.23 มม. (สะสมทั้งปี = 1,021.00 มม.)
 ปี63 = 872.54 มม.
 เปรียบเทียบกับ ปี 62 **มีค่าน้อยกว่า** -31.69 มม.
 เปรียบเทียบกับฝนเฉลี่ย 30 ปี **มีค่าน้อยกว่า** -156.78 มม.

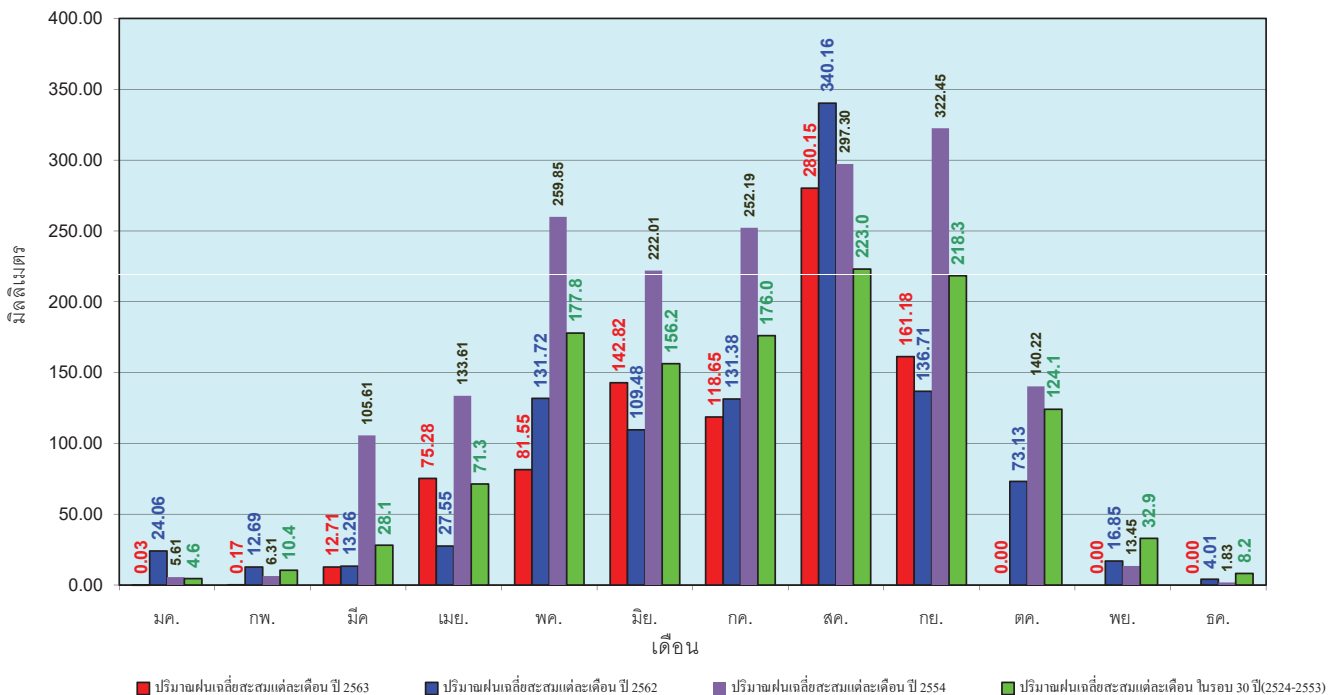
ปริมาณฝนสะสมภาคเหนือ



ข้อมูลจากกรมอุตุนิยมวิทยาจำนวน 33
 สถานีข้อมูลปริมาณฝนสะสมถึง วันที่
 24 กันยายน 2563

วันที่ 24 กันยายน 2563
 ฝน30ปี = 1,029.32 มม. (สะสมทั้งปี = 1,230.90 มม.)
 ปี62 = 904.23 มม. (สะสมทั้งปี = 1,021.00 มม.)
 ปี63 = 872.54 มม.
 เปรียบเทียบกับ ปี 62 **มีค่าน้อยกว่า** -31.69 มม.
 เปรียบเทียบกับฝนเฉลี่ย 30 ปี **มีค่าน้อยกว่า** -156.78 มม.

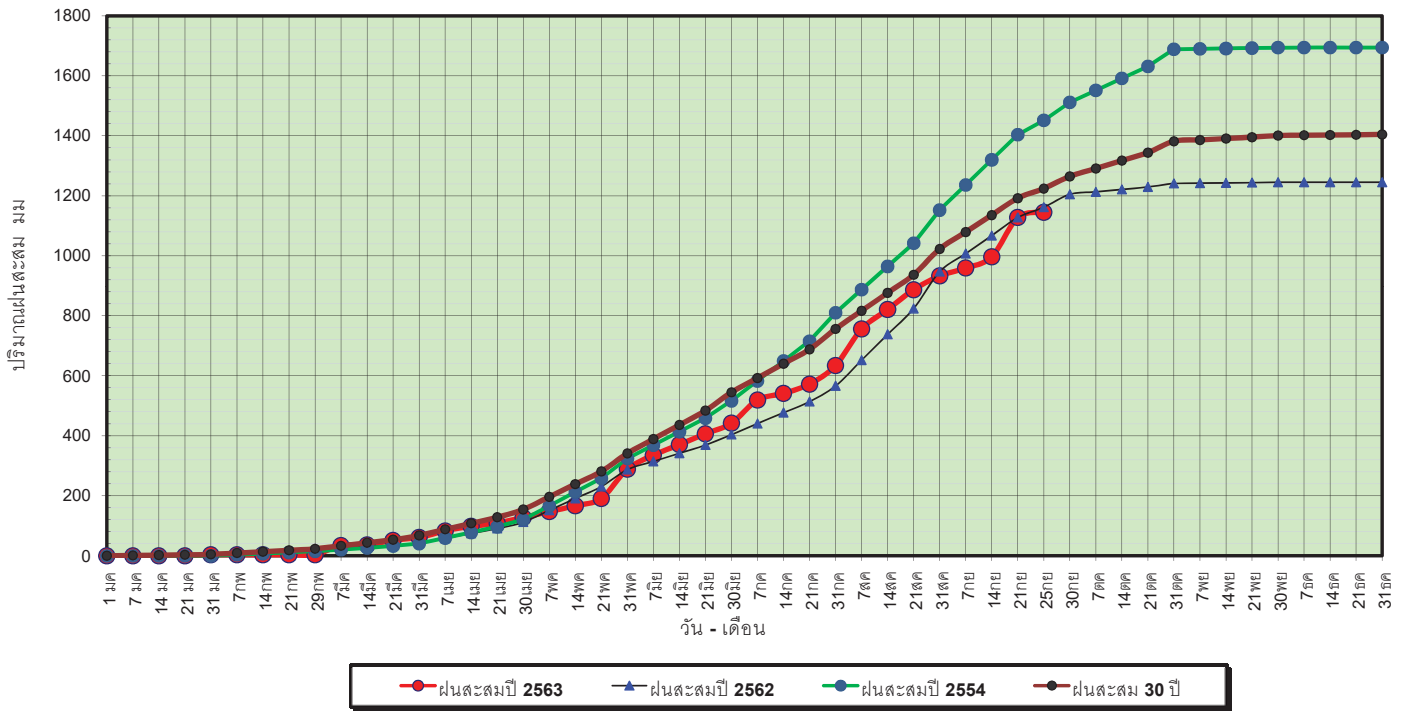
ปริมาณฝนเฉลี่ยสะสมรายเดือน ภาคเหนือ



ข้อมูลจากกรมอุตุนิยมวิทยาจำนวน33
 สถานีข้อมูลปริมาณฝนสะสมถึง วันที่
 24 กันยายน 2563

วันที่ 24 กันยายน 2563
 ฝน30ปี = 1,224.07 มม. (สะสมทั้งปี = 1,404.50 มม.)
 ปี62 = 1,161.92 มม. (สะสมทั้งปี = 1,245.09 มม.)
 ปี63 = 1,145.28 มม.
 เปรียบเทียบกับ ปี 62 **มีค่าน้อยกว่า** -16.64 มม.
 เปรียบเทียบกับฝนเฉลี่ย 30 ปี **มีค่าน้อยกว่า** -78.79 มม.

ปริมาณฝนสะสมภาคตะวันออกเฉียงเหนือ



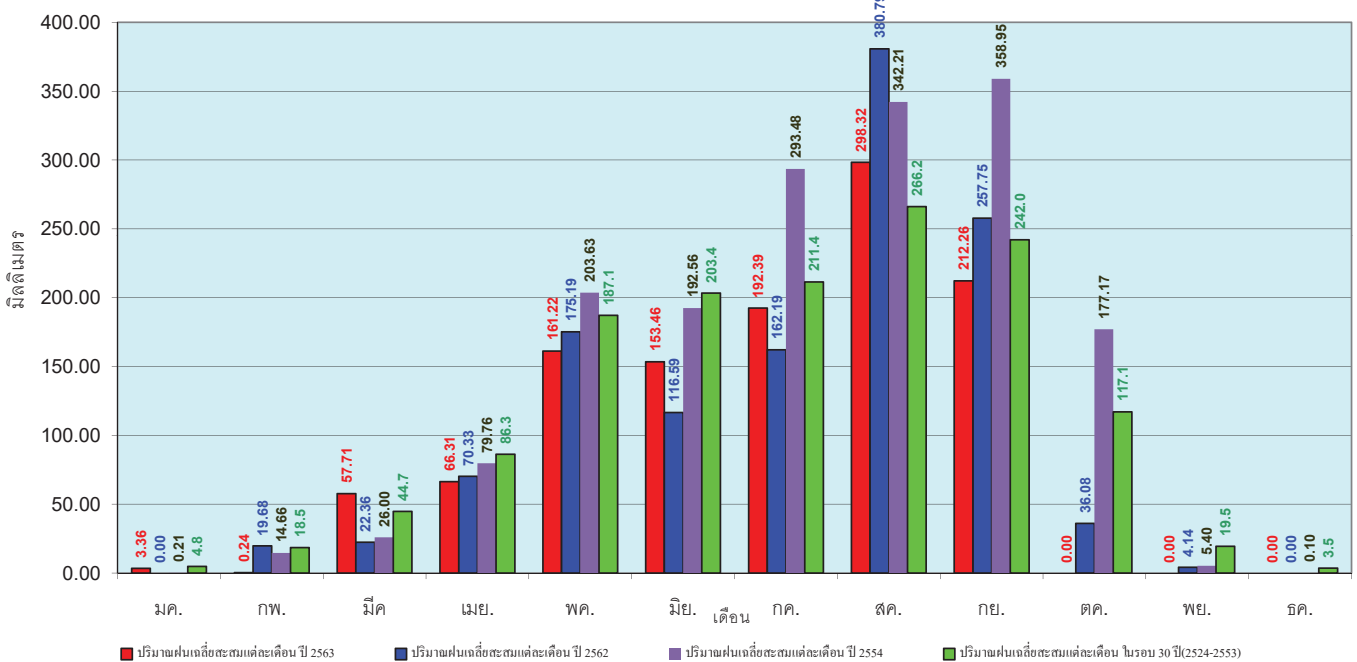
ข้อมูลจากกรมอุตุนิยมวิทยาจำนวน 30
 สถานีข้อมูลปริมาณฝนสะสมถึง วันที่
 24 กันยายน 2563



ศูนย์เมฆขลา ศูนย์ป้องกันวิกฤตน้ำ กรมทรัพยากรน้ำ

วันที่ 24 กันยายน 2563
 ฝน30ปี = 1,224.07 มม. (สะสมทั้งปี = 1,404.50 มม.)
 ปี62 = 1,161.92 มม. (สะสมทั้งปี = 1,245.09 มม.)
 ปี63 = 1,145.28 มม.
 เปรียบเทียบกับ ปี 62 **มีค่าน้อยกว่า** -16.64 มม.
 เปรียบเทียบกับฝนเฉลี่ย 30 ปี **มีค่าน้อยกว่า** -78.79 มม.

ปริมาณฝนเฉลี่ยสะสมรายเดือน ภาคตะวันออกเฉียงเหนือ



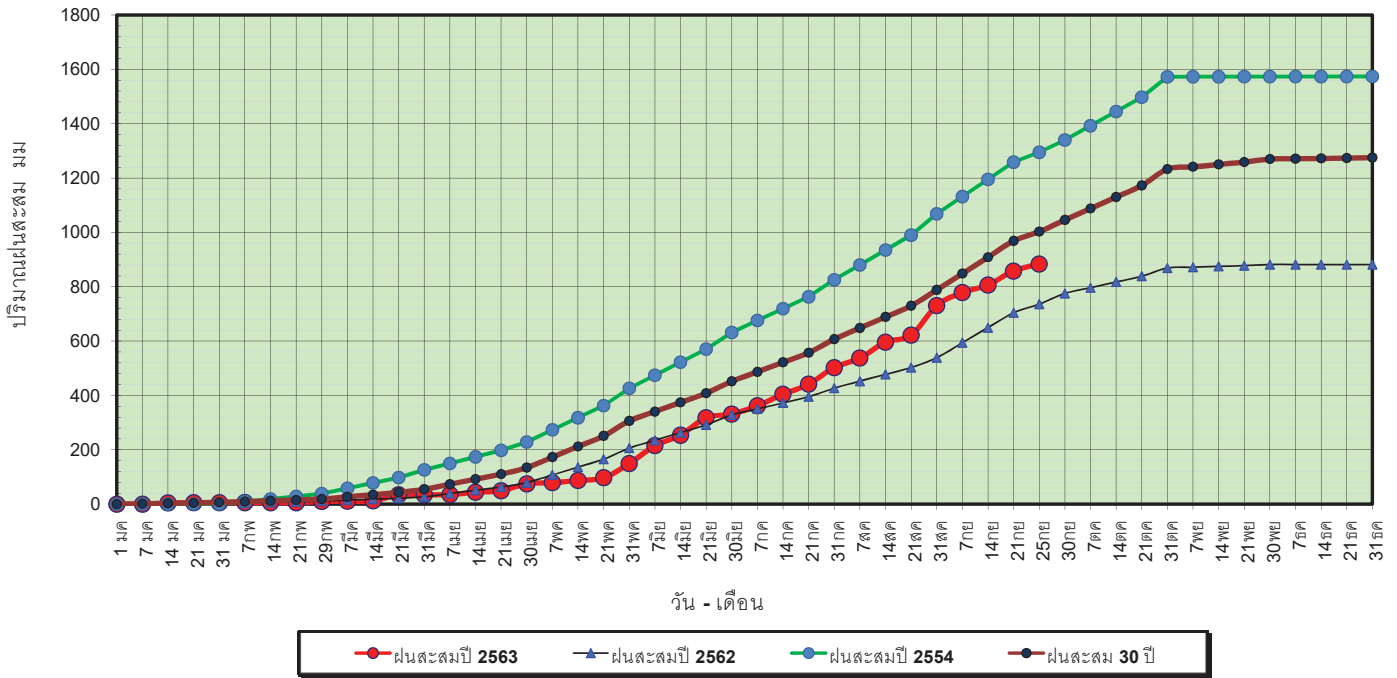
ข้อมูลจากกรมอุตุนิยมวิทยาจำนวน 31
 สถานีข้อมูลปริมาณฝนสะสมถึง วันที่
 24 กันยายน 2563



ศูนย์เมฆขลา ศูนย์ป้องกันวิกฤตน้ำ กรมทรัพยากรน้ำ

วันที่ 24 กันยายน 2563
 ฝน30ปี = 1,002.92 มม. (สะสมทั้งปี = 1,275.20 มม.)
 ปี62 = 735.78 มม. (สะสมทั้งปี = 881.56 มม.)
 ปี63 = 883.42 มม.
 เปรียบเทียบกับ ปี 62 **มีค่ามากกว่า** 147.64 มม.
 เปรียบเทียบกับฝนเฉลี่ย 30 ปี **มีค่าน้อยกว่า** -119.50 มม.

ปริมาณฝนสะสมภาคกลาง

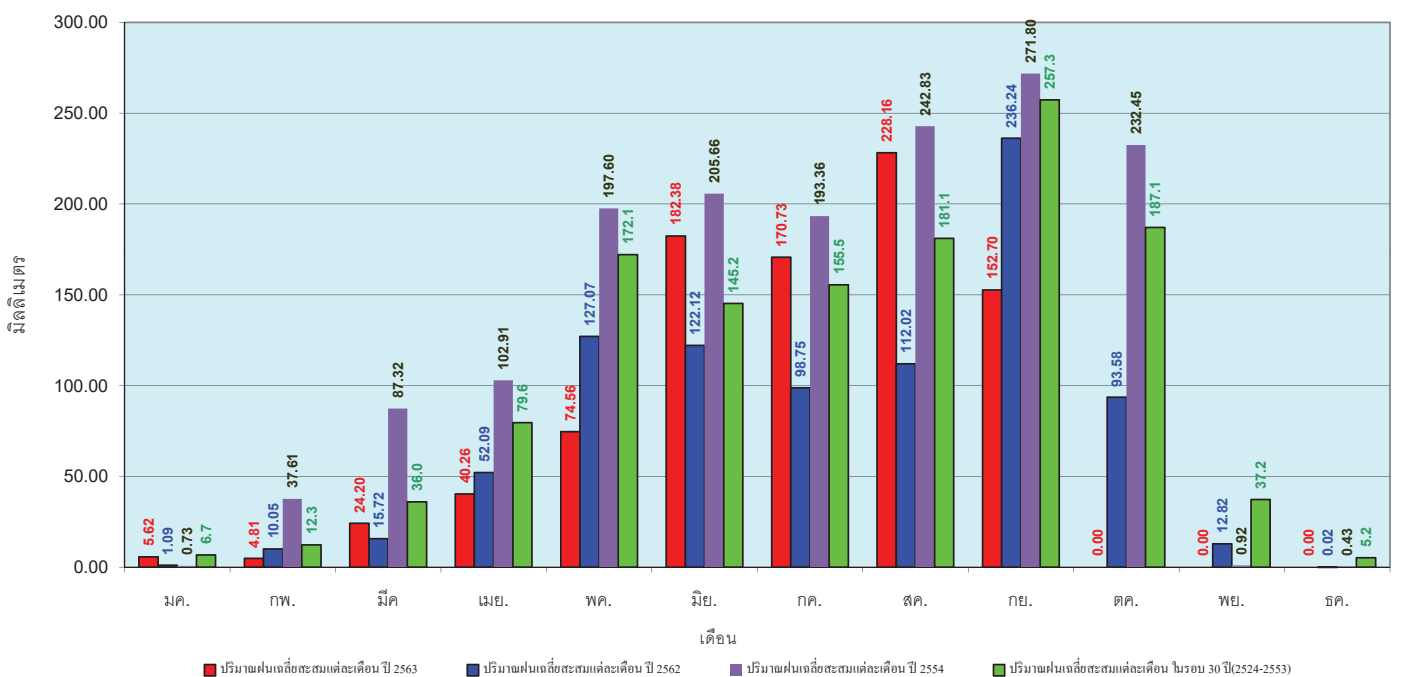


ข้อมูลจากกรมอุตุนิยมวิทยาจำนวน 14
 สถานีข้อมูลปริมาณฝนสะสมถึง วันที่
 24 กันยายน 2563



วันที่ 24 กันยายน 2563
 ฝน30ปี = 1,002.92 มม. (สะสมทั้งปี = 1,275.20 มม.)
 ปี62 = 735.78 มม. (สะสมทั้งปี = 881.56 มม.)
 ปี63 = 883.42 มม.
 เปรียบเทียบกับ ปี 62 **มีค่ามากกว่า** 147.64 มม.
 เปรียบเทียบกับฝนเฉลี่ย 30 ปี **มีค่าน้อยกว่า** -119.50 มม.

ปริมาณฝนเฉลี่ยสะสมรายเดือน ภาคกลาง

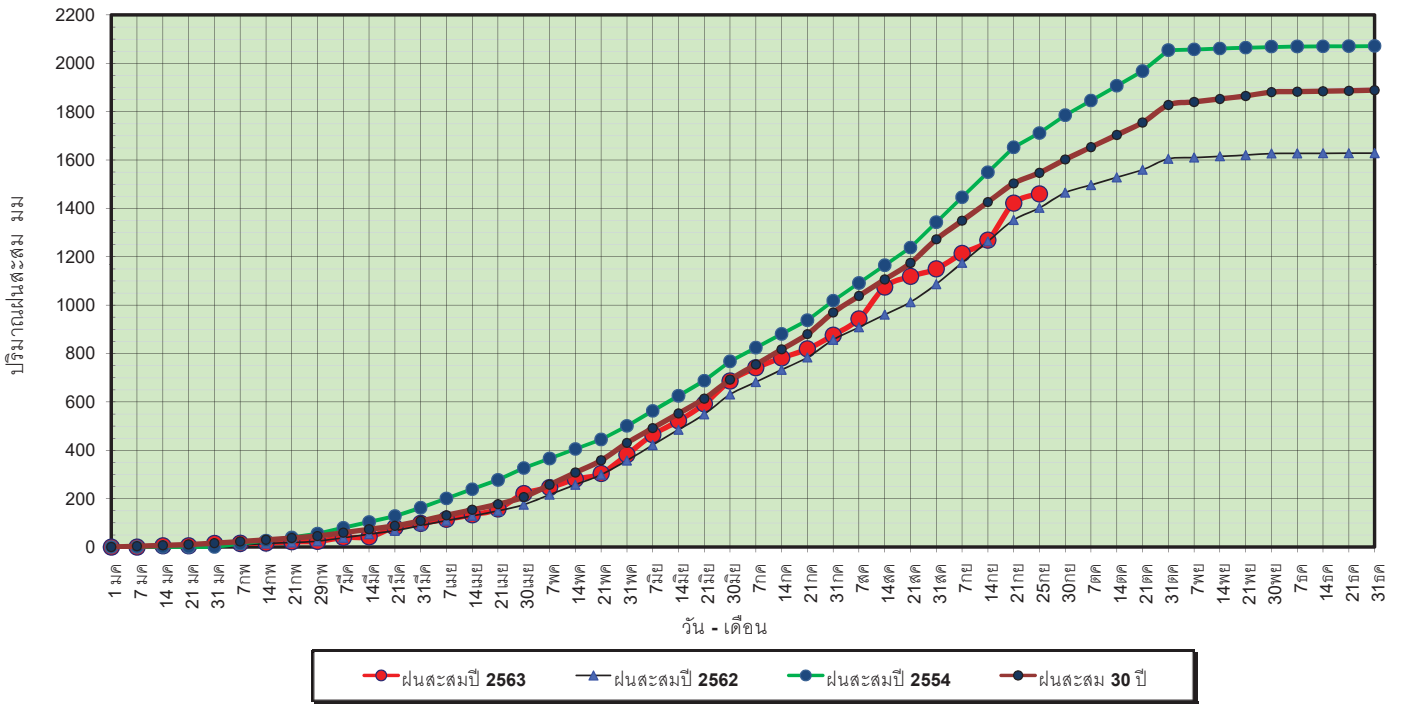


ข้อมูลจากกรมอุตุนิยมวิทยาจำนวน 14
 สถานีข้อมูลปริมาณฝนสะสมถึง วันที่
 24 กันยายน 2563



วันที่ 24 กันยายน 2563
 ฝน30ปี = 1,547.28 มม. (สะสมทั้งปี = 1,888.80 มม.)
 ปี62 = 1,402.30 มม. (สะสมทั้งปี = 1,628.72 มม.)
 ปี63 = 1,459.99 มม.
 เปรียบเทียบกับ ปี 62 **มีค่ามากกว่า** 57.68 มม.
 เปรียบเทียบกับฝนเฉลี่ย 30 ปี **มีค่าน้อยกว่า** -87.30 มม.

ปริมาณฝนสะสมภาคตะวันออกเฉียงเหนือ



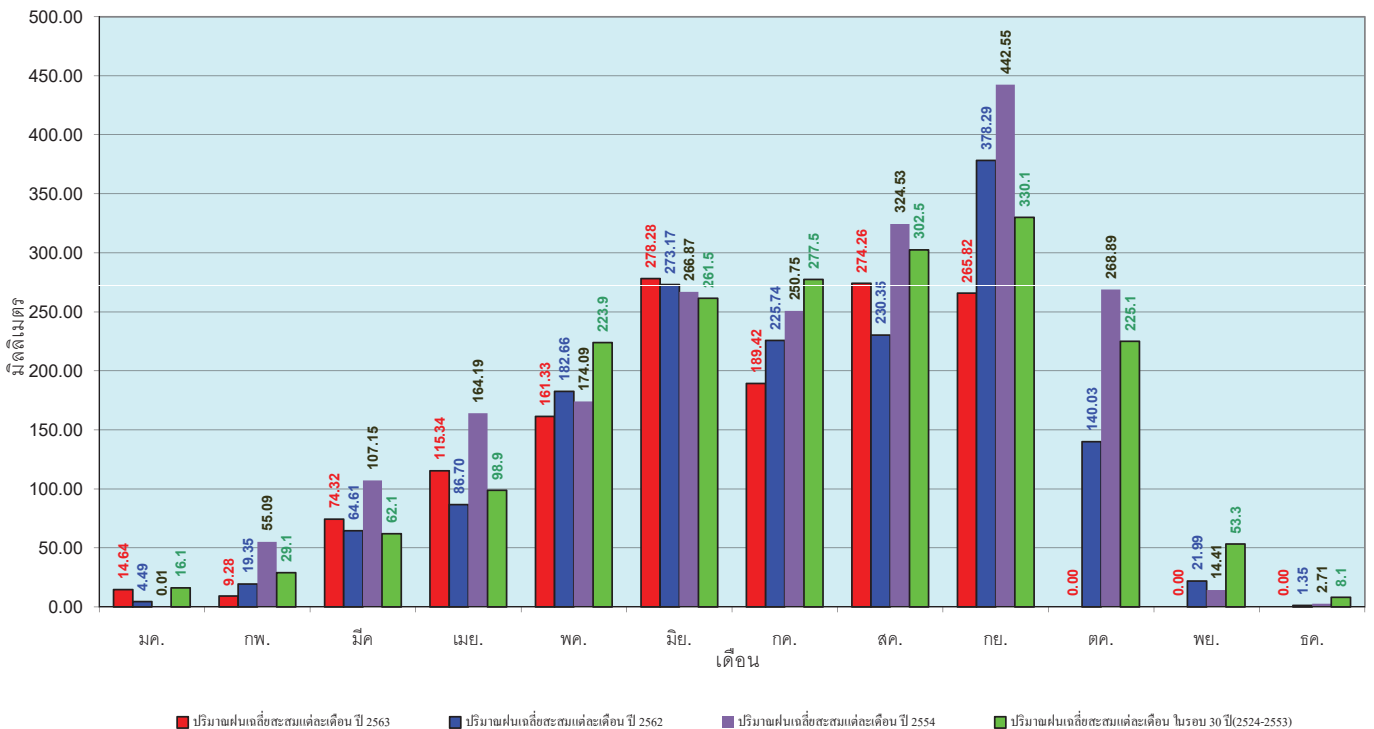
ข้อมูลจากกรมอุตุนิยมวิทยาจำนวน 16
 สถานีข้อมูลปริมาณฝนสะสมถึง วันที่
 24 กันยายน 2563



ศูนย์เมขลา ศูนย์ป้องกันวิกฤตการณ์ กรมทรัพยากรน้ำ

วันที่ 24 กันยายน 2563
 ฝน30ปี = 1,547.28 มม. (สะสมทั้งปี = 1,888.80 มม.)
 ปี62 = 1,402.30 มม. (สะสมทั้งปี = 1,628.72 มม.)
 ปี63 = 1,459.99 มม.
 เปรียบเทียบกับ ปี 62 **มีค่ามากกว่า** 57.68 มม.
 เปรียบเทียบกับฝนเฉลี่ย 30 ปี **มีค่าน้อยกว่า** -87.30 มม.

ปริมาณฝนเฉลี่ยสะสมรายเดือน ภาคตะวันออกเฉียงเหนือ



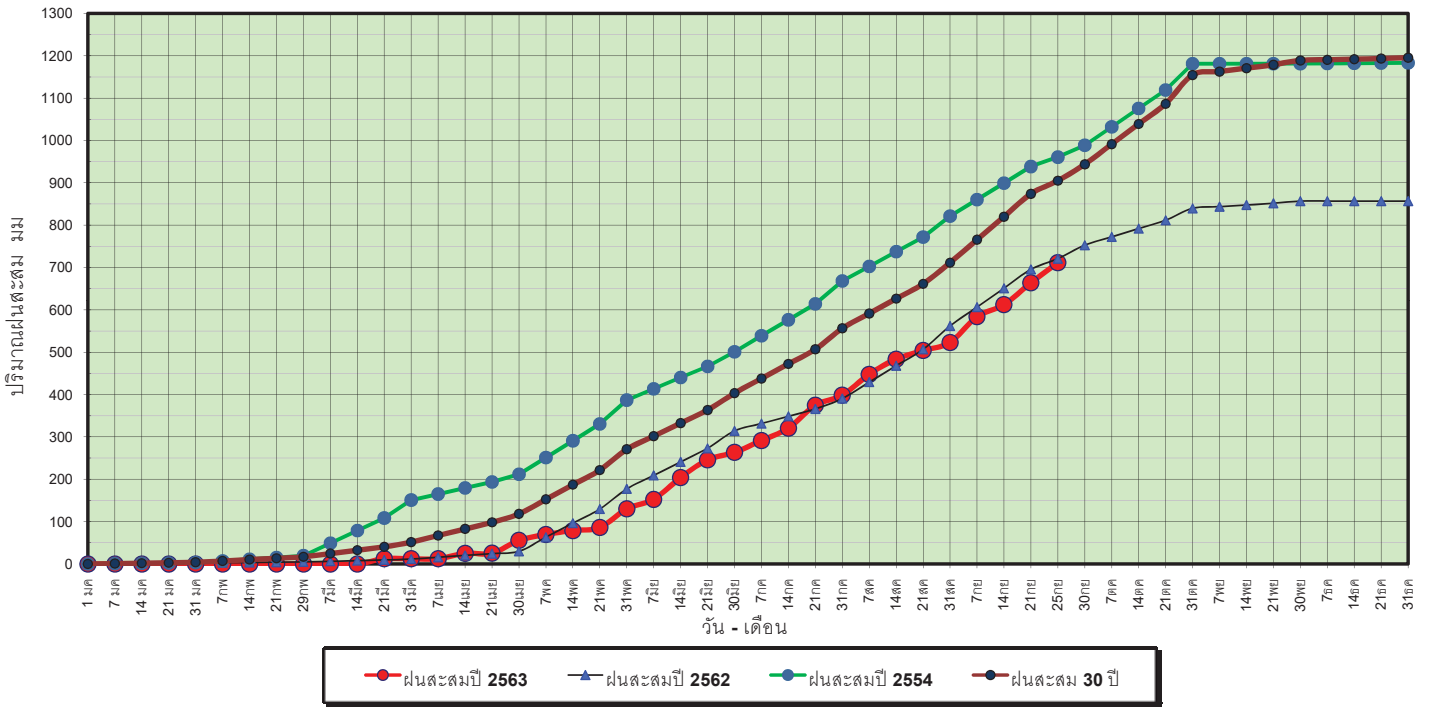
ข้อมูลจากกรมอุตุนิยมวิทยาจำนวน 16
 สถานีข้อมูลปริมาณฝนสะสมถึง วันที่
 24 กันยายน 2563



ศูนย์เมขลา ศูนย์ป้องกันวิกฤตการณ์ กรมทรัพยากรน้ำ

วันที่ 24 กันยายน 2563
 ฝน30ปี = 905.21 มม. (สะสมทั้งปี = 1,195.72 มม.)
 ปี62 = 721.10 มม. (สะสมทั้งปี = 857.04 มม.)
 ปี63 = 711.52 มม.
 เปรียบเทียบกับ ปี 62 **มีค่าน้อยกว่า** -9.58 มม.
 เปรียบเทียบกับฝนเฉลี่ย 30 ปี **มีค่าน้อยกว่า** -193.69 มม.

ปริมาณฝนสะสมภาคตะวันตก



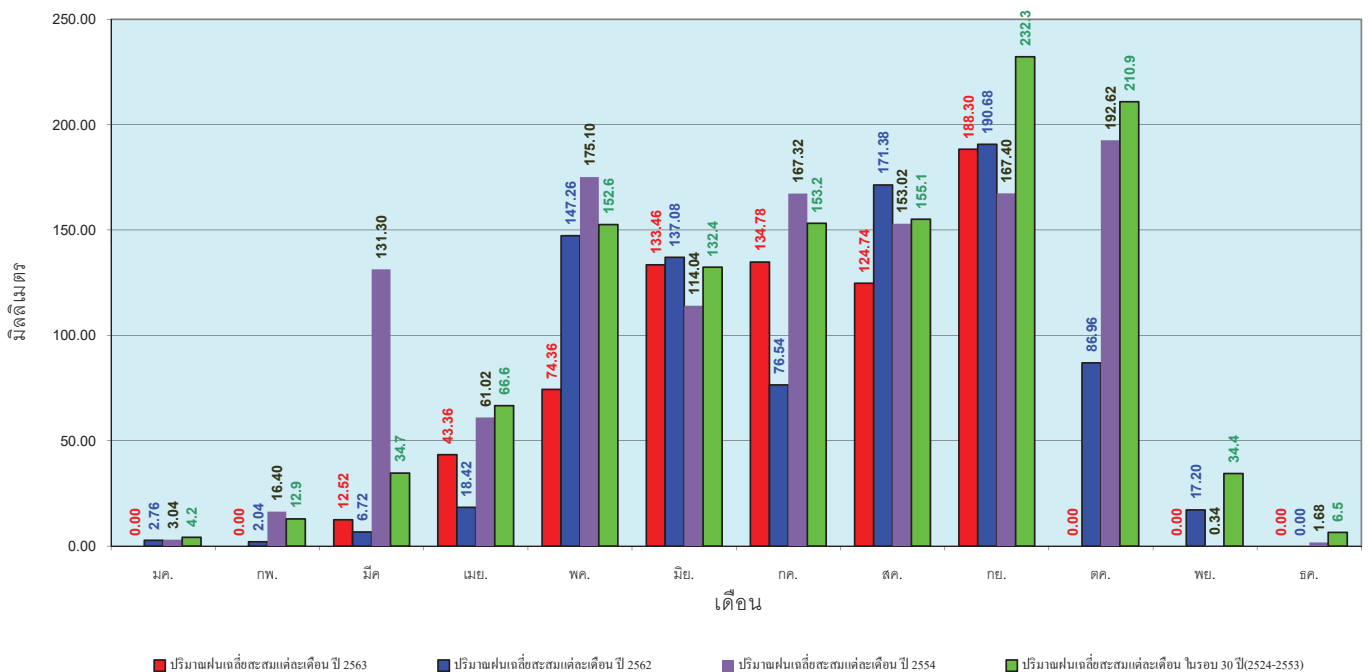
ข้อมูลจากกรมอุตุนิยมวิทยาจำนวน 5
 สถานีข้อมูลปริมาณฝนสะสมถึง วันที่
 24 กันยายน 2563



ศูนย์เมฆขลา ศูนย์ป้องกันวิกฤตน้ำ กรมทรัพยากรน้ำ

วันที่ 24 กันยายน 2563
 ฝน30ปี = 905.21 มม. (สะสมทั้งปี = 1,195.72 มม.)
 ปี62 = 721.10 มม. (สะสมทั้งปี = 857.04 มม.)
 ปี63 = 711.52 มม.
 เปรียบเทียบกับ ปี 62 **มีค่าน้อยกว่า** -9.58 มม.
 เปรียบเทียบกับฝนเฉลี่ย 30 ปี **มีค่าน้อยกว่า** -193.69 มม.

ปริมาณฝนเฉลี่ยสะสมรายเดือน ภาคตะวันตก



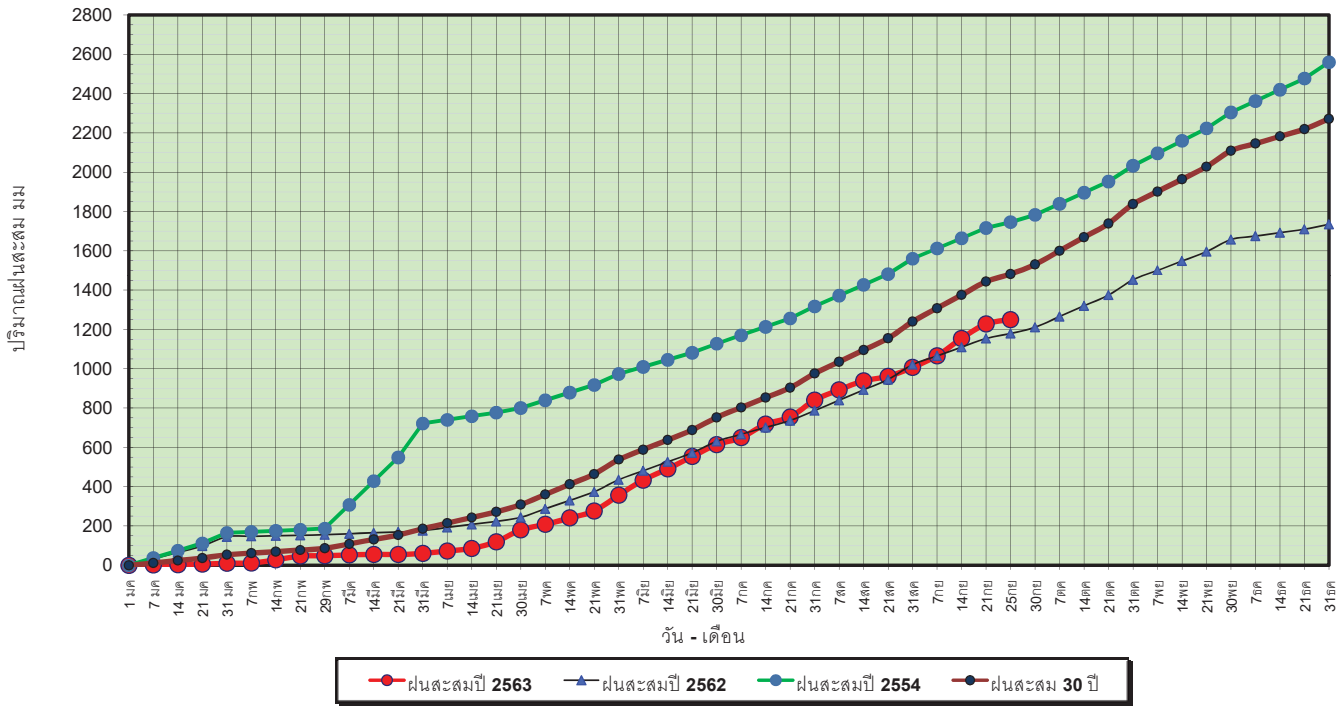
ข้อมูลจากกรมอุตุนิยมวิทยาจำนวน 5
 สถานีข้อมูลปริมาณฝนสะสมถึง วันที่
 24 กันยายน 2563



ศูนย์เมฆขลา ศูนย์ป้องกันวิกฤตน้ำ กรมทรัพยากรน้ำ

วันที่ 24 กันยายน 2563
 ฝน30ปี = 1,482.31 มม. (สะสมทั้งปี = 2,271.55 มม.)
 ปี62 = 1,179.53 มม. (สะสมทั้งปี = 1,733.06 มม.)
 ปี63 = 1,249.81 มม.
 เปรียบเทียบกับ ปี 62 **มีค่ามากกว่า** 70.28 มม.
 เปรียบเทียบกับฝนเฉลี่ย 30 ปี **มีค่าน้อยกว่า** -232.50 มม.

ปริมาณฝนสะสมภาคใต้



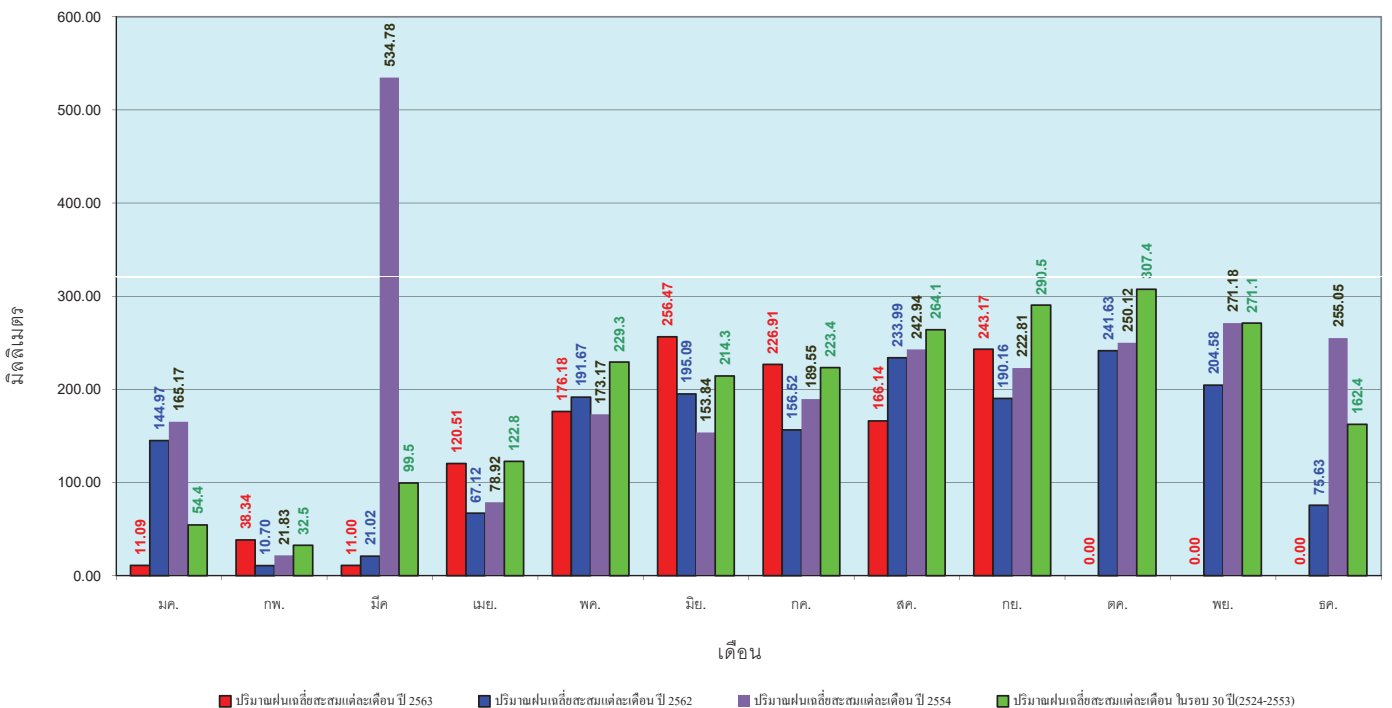
ข้อมูลจากกรมอุตุนิยมวิทยาจำนวน 29
 สถานีข้อมูลปริมาณฝนสะสมถึง วันที่
 24 กันยายน 2563



ศูนย์เมฆขลา ศูนย์ป้องกันวิกฤตด้าน กระทบพยากรณ์

วันที่ 24 กันยายน 2563
 ฝน30ปี = 1,482.31 มม. (สะสมทั้งปี = 2,271.55 มม.)
 ปี62 = 1,179.53 มม. (สะสมทั้งปี = 1,733.06 มม.)
 ปี63 = 1,249.81 มม.
 เปรียบเทียบกับ ปี 62 **มีค่ามากกว่า** 70.28 มม.
 เปรียบเทียบกับฝนเฉลี่ย 30 ปี **มีค่าน้อยกว่า** -232.50 มม.

ปริมาณฝนเฉลี่ยสะสมรายเดือน ภาคใต้



ข้อมูลจากกรมอุตุนิยมวิทยาจำนวน 29
 สถานีข้อมูลปริมาณฝนสะสมถึง วันที่
 24 กันยายน 2563



ศูนย์เมฆขลา ศูนย์ป้องกันวิกฤตด้าน กระทบพยากรณ์

สถานการณ์น้ำในอ่างเก็บน้ำ
ขนาดใหญ่ และขนาดกลาง





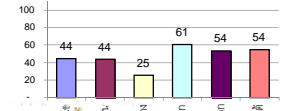
รายงานสรุปสภาพน้ำในอ่างเก็บน้ำขนาดใหญ่และขนาดกลาง

รายงานสถานการณ์ ณ วันที่ 25 กันยายน 2563

ปริมาณน้ำในอ่างที่ใช้การได้ในสัปดาห์นี้ + มากกว่า / - น้อยกว่า สัปดาห์ก่อน 1,596.31 ล้าน ลบ.ม.

สรุปสถานการณ์ปริมาณน้ำในอ่างเก็บน้ำที่ขึ้นทุกกิจกรรมทั่วประเทศ น้อยกว่าปริมาณน้ำที่ไหลเข้าอ่าง เมื่อเทียบกับสัปดาห์ที่ผ่านมา สถานการณ์อยู่ระหว่างเก็บกักน้ำ

% ปริมาณน้ำรวมแต่ละภาคปัจจุบัน

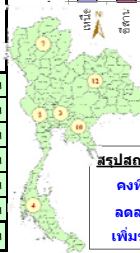


เปรียบเทียบปริมาณน้ำรวม
ประเทศไทยปัจจุบัน
กับปี 62 และ ปี 63

วันที่ 25 กันยายน 2563 เท่ากับ 36,609 ล้าน ลบ.ม. หรือ เท่ากับ 51%

วันที่ 25 กันยายน 2562 เท่ากับ 47,556 ล้าน ลบ.ม. หรือ เท่ากับ 67%

ภาค	สถานการณ์ปริมาณน้ำในอ่าง				ปริมาณน้ำเปลี่ยนแปลง (ล้าน ม.³)	สถานะ
	ลดลง (แห่ง)	คงที่ (แห่ง)	เพิ่มขึ้น (แห่ง)	รวม (แห่ง)		
ภาคเหนือ	-	1	6	7	481.00	ปริมาณน้ำในอ่างเก็บน้ำเพิ่มขึ้น
ภาคตะวันออกเฉียงเหนือ	-	1	11	12	321.00	ปริมาณน้ำในอ่างเก็บน้ำเพิ่มขึ้น
ภาคกลาง	-	1	2	3	217.00	ปริมาณน้ำในอ่างเก็บน้ำเพิ่มขึ้น
ภาคตะวันออก	-	-	2	2	279.00	ปริมาณน้ำในอ่างเก็บน้ำเพิ่มขึ้น
ภาคตะวันออกเฉียงเหนือ	-	-	10	10	119.31	ปริมาณน้ำในอ่างเก็บน้ำเพิ่มขึ้น
ภาคใต้	-	-	4	4	179.00	ปริมาณน้ำในอ่างเก็บน้ำเพิ่มขึ้น
รวมทั้งประเทศ	-	3	35	38	1596.31	ปริมาณน้ำในอ่างเก็บน้ำเพิ่มขึ้น



สรุปสถานการณ์ปริมาณน้ำในอ่าง

คงที่	3	อ่าง
ลดลง	-	อ่าง
เพิ่มขึ้น	35	อ่าง

ภาค	อ่างเก็บน้ำ	ความจุ (ล้าน ม.³)	ปริมาณน้ำที่ใช้งานได้ (ล้าน ม.³)	ใช้การได้จริง (ล้าน ม.³)	ปริมาณน้ำรวม วันที่ 25 กันยายน 2562 (%)	ปัจจุบัน วันที่ 25 กันยายน 2563				สัปดาห์ก่อน วันที่ 19 กันยายน 2563				ปริมาณน้ำ + เพิ่มขึ้น (ล้าน ม.³)	สถานการณ์ในอ่าง	
						ปริมาณน้ำรวม (%)	ปริมาณน้ำรวม (ล้าน ม.³)	ใช้การได้จริง (%)	ใช้การได้จริง (ล้าน ม.³)	ปริมาณน้ำรวม (%)	ปริมาณน้ำรวม (ล้าน ม.³)	ใช้การได้จริง (%)	ใช้การได้จริง (ล้าน ม.³)			
																ปริมาณน้ำรวม (%)
ภาคเหนือ (7)																
1	ภูมิพล (2)	13,462	3,800	9,662	5,746	43%	4,823	36%	1,023	11%	4,609	34%	809	8%	214.00	เพิ่มขึ้น
2	สิริกิติ์ (2)	9,510	2,850	6,660	5,457	57%	5,481	58%	2,631	40%	5,257	55%	2,407	36%	224.00	เพิ่มขึ้น
3	แม่งัด	265	12	253	146	55%	129	49%	117	46%	123	46%	111	44%	6.00	เพิ่มขึ้น
4	แม่งวด	263	14	249	79	30%	106	40%	92	37%	101	38%	87	35%	5.00	เพิ่มขึ้น
5	ก๊วยหลิน	106	3	103	68	64%	57	54%	54	52%	57	54%	54	52%	-	คงที่
6	ก๊วยหลิน	170	6	164	121	71%	100	59%	94	57%	99	58%	93	57%	1.00	เพิ่มขึ้น
7	แควน้อย	939	43	896	509	54%	322	34%	279	31%	304	32%	261	29%	18.00	เพิ่มขึ้น
	แม่กลอง	110	16	94	38	35%	29	26%	13	14%	25	23%	9	10%	4.00	เพิ่มขึ้น
	รวมภาคเหนือ	34,85%	24,825	6,744	18,081	49%	11,047	44%	4,303	24%	10,574	43%	3,822	21%	481.00	เพิ่มขึ้น
ภาคตะวันออกเฉียงเหนือ (12)																
8	ห้วยหลวง	136	7	129	94	69%	46	34%	39	30%	44	32%	37	29%	2.00	เพิ่มขึ้น
9	น้ำจืด	520	45	475	367	71%	231	44%	186	39%	227	44%	182	38%	4.00	เพิ่มขึ้น
10	น้ำพอง (2)	165	8	157	88	53%	72	44%	64	41%	64	39%	56	36%	8.00	เพิ่มขึ้น
11	จุฬารัตน์ (2)	164	37	127	51	31%	103	63%	66	52%	68	41%	31	24%	35.00	เพิ่มขึ้น
12	ลุมพินี (2)	2,431	581	1,850	646	27%	552	23%	-	0%	478	20%	-	0%	-	คงที่
13	ลำปาว	1,980	100	1,880	1,739	88%	789	40%	689	37%	768	39%	668	36%	21.00	เพิ่มขึ้น
14	ลำตะคอง	314	22	292	170	54%	148	47%	126	43%	108	34%	86	29%	40.00	เพิ่มขึ้น
15	ลำพระเพลิง	155	1	154	41	26%	89	57%	88	57%	52	34%	51	33%	37.00	เพิ่มขึ้น
16	มูลน	141	7	134	51	36%	40	28%	33	25%	30	21%	23	17%	10.00	เพิ่มขึ้น
17	ลำพระเพลิง	275	7	268	99	36%	53	19%	46	17%	41	15%	34	13%	12.00	เพิ่มขึ้น
18	ลำน้ำจืด	121	3	118	21	17%	28	23%	25	21%	22	18%	19	16%	6.00	เพิ่มขึ้น
19	สิรินธร (2)	1,966	831	1,135	1,918	98%	1,518	77%	687	61%	1,372	70%	541	48%	146.00	เพิ่มขึ้น
	รวมภาคตะวันออกเฉียงเหนือ	11,80%	8,369	1,649	6,720	63%	3,668	44%	2,049	30%	3,276	39%	1,728	26%	321.00	เพิ่มขึ้น
ภาคกลาง (3)																
20	ป่าสักชลสิทธิ์	960	3	957	431	45%	248	26%	245	26%	69	7%	66	7%	179.00	เพิ่มขึ้น
21	น้ำเสลา	160	17	143	36	23%	40	25%	23	16%	36	23%	19	13%	4.00	เพิ่มขึ้น
22	กระเสียว	299	99	200	69	23%	69	23%	-	0%	65	22%	-	0%	-	คงที่
	รวมภาคกลาง	1.92%	1,419	119	1,300	38%	357	25%	268	19%	170	12%	51	4%	217.00	เพิ่มขึ้น
ภาคตะวันออก (2)																
23	ศรีนครินทร์ (2)	17,745	10,265	7,480	15,182	86%	12,035	68%	1,770	24%	11,911	67%	1,646	22%	124.00	เพิ่มขึ้น
24	วชิราลงกรณ (2)	8,860	3,012	5,848	7,988	90%	4,142	47%	1,130	19%	3,987	45%	975	17%	155.00	เพิ่มขึ้น
	รวมภาคตะวันออก	37.51%	26,605	13,277	13,328	87%	16,177	61%	2,900	22%	15,898	60%	2,621	20%	279.00	เพิ่มขึ้น
ภาคตะวันออก (6+4)																
25	ขุนด่าน	224	5.00	219	177	79%	193	86%	188	86%	144	64%	139	63%	49.00	เพิ่มขึ้น
26	คลองสิเป็ด	420	30.00	390	126	30%	82	20%	52	13%	75	18%	45	12%	7.00	เพิ่มขึ้น
27	บางพระ (3)	117	12.00	105	52	44%	35	30%	23	22%	32	27%	20	19%	3.00	เพิ่มขึ้น
28	หนองปลาไหล (3)	164	13.75	150	94	57%	152	93%	138	92%	146	89%	132	88%	6.00	เพิ่มขึ้น
29	ประแสร์ (3)	295	20.00	275	139	47%	155	53%	135	49%	136	46%	116	42%	19.00	เพิ่มขึ้น
30	มาบประชัน (3)	17	0.72	16	7	40%	5	30%	4	27%	5	30%	4.19	26%	0.10	เพิ่มขึ้น
31	หนองค้อ (3)	21	1.00	20	6	28%	14	64%	13	62%	13	61%	12.15	60%	0.52	เพิ่มขึ้น
32	ดอกทราย (3)	79	3.00	76	24	30%	62	78%	59	78%	58	73%	55.26	72%	4.06	เพิ่มขึ้น
33	คลองใหญ่ (3)	45	3.00	42	25	54%	42	92%	39	91%	41	90%	38.05	90%	0.64	เพิ่มขึ้น
34	นวมินทร์จินดา	295	19.00	276	232	79%	159	54%	140	51%	129	44%	110.00	40%	30.00	เพิ่มขึ้น
	รวมภาคตะวันออก	2.37%	1,678	107	1,570	53%	899	54%	791	50%	779	46%	672	43%	119.31	เพิ่มขึ้น
ภาคใต้ (4)																
35	แก่งกระจาน	710	65	645	609	86%	262	37%	197	31%	223	31%	158	24%	39.00	เพิ่มขึ้น
36	ปราณบุรี	391	18	373	288	74%	141	36%	123	33%	125	32%	107	29%	16.00	เพิ่มขึ้น
37	รัชชประภา (2)	5,639	1,352	4,287	3,872	69%	3,050	54%	1,698	40%	2,927	52%	1,575	37%	123.00	เพิ่มขึ้น
38	บางลา (2)	1,454	276	1,178	749	52%	1,006	69%	730	62%	1,005	69%	729	62%	1.00	เพิ่มขึ้น
	รวมภาคใต้	11.55%	8,194	1,711	6,483	67%	4,460	54%	2,748	42%	4,280	52%	2,569	40%	179.00	เพิ่มขึ้น
	รวมทั้งประเทศ	100%(38)	71,090	23,607	47,482	67%	36,609	51%	13,059	28%	30,132	42%	11,463	24%	1,596.31	เพิ่มขึ้น

ที่มาข้อมูล : ตารางสรุปสภาพน้ำในอ่างเก็บน้ำขนาดใหญ่ทั่วประเทศ และตารางสรุปสภาพน้ำในอ่างเก็บน้ำภาคตะวันออก กรมชลประทาน

หมายเหตุ :

- อ่างเก็บน้ำขนาดใหญ่ หมายถึง อ่างเก็บน้ำที่มีความจุตั้งแต่ 100 ล้าน ลบ.ม. ขึ้นไป
- เป็นอ่างเก็บน้ำอยู่ในความรับผิดชอบของการไฟฟ้าฝ่ายผลิตแห่งประเทศไทย(10) นอกนั้นอยู่ในความรับผิดชอบของกรมชลประทาน (28)
- เป็นอ่างเก็บน้ำขนาดกลางที่มีความสำคัญต่อการอุตสาหกรรมและการประมง ของลุ่มน้ำชายฝั่งทะเลตะวันออก
- ที่มา : กรมชลประทาน และการไฟฟ้าฝ่ายผลิตแห่งประเทศไทย
- จังหวัดที่มีอ่างเก็บน้ำขนาดใหญ่มีจำนวน 26 จังหวัด ไม่มี 50 จังหวัด

รศ. หมายถึง ระดับเก็บกักของอ่าง

ศูนย์เขลางค์
ศูนย์ป้องกันอุทกภัย กรมทรัพยากรน้ำ

ลำดับของเขื่อนตามความจุ

- ศรีนครินทร์ 2.ภูมิพล 3.สิริกิติ์ 4.วชิราลงกรณ 5.รัชชประภา
- ลุมพินี 7.สิรินธร 8.บางลา 9.ลำปาว 10.ป่าสัก

ลำดับของเขื่อนตามปริมาณน้ำใช้การได้

- ภูมิพล 2.ศรีนครินทร์ 3.สิริกิติ์ 4.วชิราลงกรณ 5.รัชชประภา
- ลำปาว 7.ลุมพินี 8.บางลา 9.สิรินธร 10.ป่าสัก

รายงานสถานการณ์น้ำ
รายลุ่มน้ำ



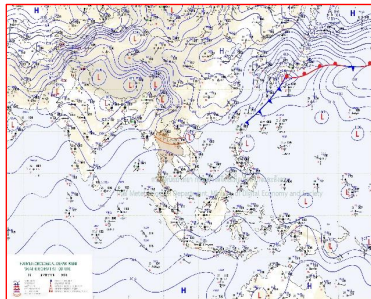
รายงานสถานการณ์น้ำลุ่มน้ำทะเลสาบสงขลา วันที่ 25 กันยายน 2563

1) สภาพภูมิอากาศ

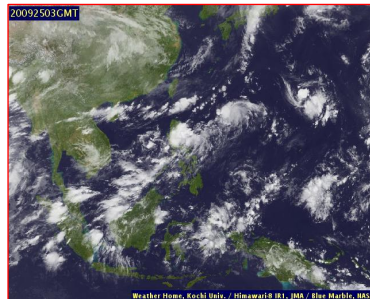
ลักษณะอากาศทั่วไป (ที่มา: กรมอุตุนิยมวิทยา)

พยากรณ์อากาศ 24 ชั่วโมงข้างหน้า บริเวณประเทศไทยมีฝนตกหนักบางแห่งบริเวณภาคเหนือ ภาคตะวันออกเฉียงเหนือตอนล่าง ภาคกลางตอนบน และภาคตะวันออก เข้าสู่หย่อมความกดอากาศต่ำบริเวณทะเลจีนใต้ตอนกลาง ประกอบกับมรสุมตะวันตกเฉียงใต้ยังคงพัดปกคลุมทะเลอันดามัน และภาคใต้ ขอให้ประชาชนที่อาศัยอยู่ในพื้นที่เสี่ยงภัยบริเวณดังกล่าวระวังอันตรายจากฝนตกหนักและฝนที่ตกสะสมไว้ด้วย

สภาพอากาศภาคใต้ฝั่งตะวันออก เมฆเป็นส่วนมาก กับมีฝนฟ้าคะนอง ร้อยละ 40 ของพื้นที่ และมีฝนตกหนักบางแห่ง บริเวณจังหวัดเพชรบุรี ประจวบคีรีขันธ์ ชุมพร สุราษฎร์ธานี นครศรีธรรมราช และพัทลุง อุณหภูมิต่ำสุด 23-25 องศาเซลเซียส อุณหภูมิสูงสุด 32-34 องศาเซลเซียส **ผลคาดการณ์ปริมาณน้ำฝนล่วงหน้า 1-7 วัน** ในช่วงวันที่ 25 ก.ย. 63 มีฝนฟ้าคะนองร้อยละ 30-40 ของพื้นที่ กับมีฝนตกหนักบางแห่ง ส่วนในช่วงวันที่ 26 - 30 ก.ย. 63 มีฝนฟ้าคะนองร้อยละ 60-80 ของพื้นที่ กับมีฝนตกหนักถึงหนักมากบางแห่ง



แผนที่อากาศ วันที่ 25 ก.ย. 2563 เวลา 07.00 น.



ภาพถ่ายจากดาวเทียม วันที่ 25 ก.ย. 2563

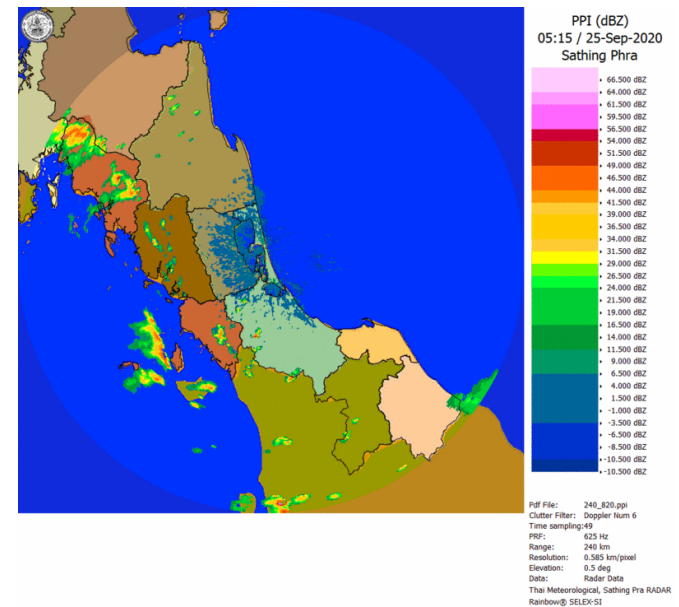
2) สถานการณ์ฝน

จากข้อมูลสถานการณ์ฝนในพื้นที่ลุ่มน้ำทะเลสาบสงขลาของวันที่ 25 กันยายน 2563 จากกรมทรัพยากรน้ำ กรมอุตุนิยมวิทยา กรมชลประทาน และสถาบันสารสนเทศทรัพยากรน้ำ (องค์การมหาชน) พบว่า มีฝนตกในพื้นที่ บริเวณอำเภอควนขนุน เขาชัยสน ตะโหมด ศรีบรรพต และอำเภอเมือง จังหวัดพัทลุง ปริมาณฝน 0.7 – 18.0 มิลลิเมตร

ข้อมูลสถานการณ์ฝนในพื้นที่ลุ่มน้ำทะเลสาบสงขลา ณ วันที่ 25 กันยายน 2563 เวลา 07.00 น.

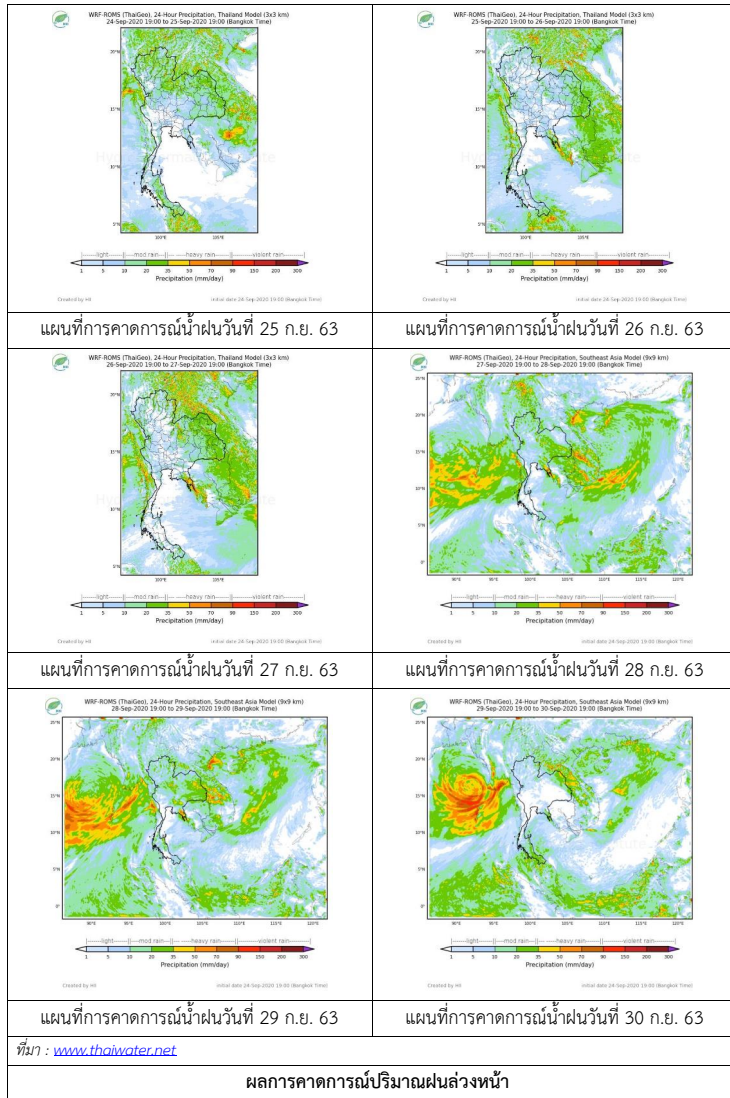
ลำดับ	สถานี	ปริมาณฝน (มม.)
1	อ.ควนขนุน จ.พัทลุง	10.0
2	อ.เขาชัยสน จ.พัทลุง	0.7
3	อ.ตะโหมด จ.พัทลุง	6.0
4	อ.ศรีบรรพต จ.พัทลุง	2.0
5	อ.เมือง จ.พัทลุง	18.0

หมายเหตุ “ฝน” คือ ฝนวัดปริมาณไม่ได้ (ต่ำกว่า 0.1 มิลลิเมตร)



ภาพเรดาร์ตรวจอากาศ “สติงพระ” ณ วันที่ 25 กันยายน 2563 (ที่มา : กรมอุตุนิยมวิทยา)

สถานการณ์น้ำฝน



3) ข้อมูลปริมาณน้ำในลำน้ำ

ลุ่มน้ำทะเลสาบสงขลา ปัจจุบันสถานการณ์น้ำในลำน้ำโดยทั่วไปอยู่ในภาวะปกติ ระดับน้ำในลำน้ำส่วนใหญ่มีแนวโน้มลดลง

สถานการณ์น้ำท่า (21 – 25 ก.ย. 2563 ที่มา : กรมชลประทาน)

สถานี	ลุ่มน้ำ	อำเภอ	จังหวัด	ระดับน้ำ- ม.	จันทร์	อังคาร	พุธ	พฤหัสบดี	ศุกร์
				ปริมาณน้ำ- ลบ.ม./วิ. (ระดับเดือนกย.)	21 ก.ย.	22 ก.ย.	23 ก.ย.	24 ก.ย.	25 ก.ย.
X.170	ทะเลสาบ สงขลา	ศรีนครินทร์	พัทลุง	25.20	20.93	20.92	21.29	20.96	20.93
				580.00	8.25	8.00	22.05	9.00	8.25
X.265	ทะเลสาบ สงขลา	เมือง	พัทลุง	8.00	6.85	6.80	6.82	6.87	6.83
				7.00	-	-	-	-	-
X.174	ทะเลสาบ สงขลา	หาดใหญ่	สงขลา	8.88	4.64	4.61	4.58	4.58	4.56
				388.00	4.60	4.15	3.80	3.80	3.60
X.173A	ทะเลสาบ สงขลา	สะเดา	สงขลา	15.90	13.08	12.37	12.42	12.09	11.76
				258.00	68.20	45.10	46.60	37.25	30.20
X.90	ทะเลสาบ สงขลา	คลองหอย โขง	สงขลา	8.00	3.32	2.86	2.88	2.87	2.65
				580.00	52.00	29.00	30.00	29.50	20.00
X.44	ทะเลสาบ สงขลา	หาดใหญ่	สงขลา	7.40	1.88	1.50	1.12	1.35	0.88
				582.00	77.00	58.00	39.80	50.50	30.80

ข้อมูลระดับน้ำจากระบบตรวจวัดสภาพทางไกลอัตโนมัติลุ่มน้ำทะเลสาบสงขลา กรมทรัพยากรน้ำ
ประจำวันวันที่ 25 กันยายน 2563

ข้อมูลระดับน้ำ (23 – 25 ก.ย. 2563 ที่มา : กรมทรัพยากรน้ำ)

สถานี	ตำบล	อำเภอ	จังหวัด	ระดับ ตลิ่ง (ต่ำสุด)	พุธ	พฤหัสบดี	ศุกร์
					23 ก.ย.	24 ก.ย.	25 ก.ย.
คลองอู่ตะเภาตอนบน	พังงา	สะเดา	สงขลา	19.87	13.47	13.19	13.03
คลองอู่ตะเภาตอนล่าง	หาดใหญ่	หาดใหญ่	สงขลา	8.93	1.36	1.36	0.96
คลองรัตภูมิ	ควนรู	รัตภูมิ	สงขลา	22.62	13.44	13.55	13.40
คลองตะโหมด(ท่าเขียด)	แม่ขรี	ตะโหมด	พัทลุง	27.94	22.11	22.08	22.08
ลำปำ	ลำปำ	เมือง	พัทลุง	1.15	-0.68	-0.66	-0.67

ปริมาณน้ำในลำน้ำของคลองต่างๆ ในพื้นที่ลุ่มน้ำทะเลสาบสงขลา วันที่ 25 กันยายน 2563

สถานีคลองอู่ตะเภาตอนล่าง - ต.หาดใหญ่ อ.หาดใหญ่ จ.สงขลา
(ลุ่มน้ำทะเลสาบสงขลา)



สถานีคลองตะหมอก (ท่าเขียด) - ต.แม่ขรี อ.ตะหมอก จ.พัทลุง
(ลุ่มน้ำทะเลสาบสงขลา)



4) สรุป

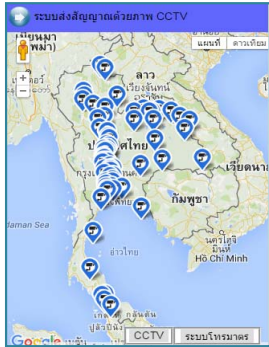
สถานการณ์น้ำในลุ่มน้ำทะเลสาบสงขลาประจำวันที่ 25 กันยายน 2563 ปัจจุบันสถานการณ์น้ำในลำน้ำโดยทั่วไปอยู่ในภาวะปกติ ระดับน้ำในลำน้ำส่วนใหญ่มีแนวโน้มลดลง

รายงานระดับน้ำจากกล้อง
CCTV





รายงานระดับน้ำจากกล้อง CCTV
ณ. วันที่ 25 กันยายน พ.ศ. 2563



สรุปสถานการณ์น้ำในลำน้ำสายหลัก

สะพานพระแม่ย่า - อ.เมือง จ.สุโขทัย (ลุ่มน้ำยม) สถานการณ์น้ำปกติ
 สะพานสุพรรณภักดี อ.เมือง จ.พิษณุโลก (ลุ่มน้ำน่าน) สถานการณ์น้ำปกติ
 แม่น้ำเลย อ.เมือง จ.เลย (ลุ่มน้ำโขง) สถานการณ์น้ำปกติ
 บ้านป้อม อ.พระนครศรีอยุธยา จ.พระนครศรีอยุธยา (ลุ่มน้ำเจ้าพระยา) สถานการณ์น้ำปกติ
 สะพานบุญรัตนประชาชนุวัฒน์ อ.สามพราน จ.นครปฐม (ลุ่มน้ำท่าจีน) สถานการณ์น้ำปกติ
 สถานีอุตะภาคอนล่าง - อ.หาดใหญ่ จ.สงขลา (ลุ่มน้ำทะเลสาบสงขลา) สถานการณ์น้ำปกติ
 บ้านบางแก้ว - อ.บรรพตพิสัย จ.นครสวรรค์ (ลุ่มน้ำปิง-วัง-สะแกกรัง-ป่าสัก) สถานการณ์น้ำปกติ

สะพานมหาโพธิ์ - อ.เมือง จ.แพร่ (ลุ่มน้ำยม)



ระดับน้ำปัจจุบัน 145.85 ม.รทก.
 ระดับตลิ่งต่ำสุด 152.33 ม.รทก.
 ระดับท้องน้ำ 141.18 ม.รทก.

สะพานพระแม่ย่า - อ.เมือง จ.สุโขทัย (ลุ่มน้ำยม)



ระดับน้ำปัจจุบัน 48.85 ม.รทก.
 ระดับตลิ่งต่ำสุด 48.59 ม.รทก.
 ระดับท้องน้ำ 41.13 ม.รทก.

สะพานศรีสังขาลย์ - อ.ศรีสังขาลย์ จ.สุโขทัย (ลุ่มน้ำยม)



ระดับน้ำปัจจุบัน 64.05 ม.รทก.
 ระดับตลิ่งต่ำสุด 71.78 ม.รทก.
 ระดับท้องน้ำ 58.48 ม.รทก.

สะพานบ้านโพทะเล - อ.โพทะเล จ.พิจิตร (ลุ่มน้ำยม)



ระดับน้ำปัจจุบัน 27.20 ม.รทก.
 ระดับตลิ่งต่ำสุด 31.63 ม.รทก.
 ระดับท้องน้ำ 20.59 ม.รทก.

วัดเกยไชยเหนือ - อ.ชุมแสง จ.นครสวรรค์ (ลุ่มน้ำน่าน)



ระดับน้ำปัจจุบันตื้นไม่บังสภาพ
 ระดับตลิ่งต่ำสุด - ม.รทก.
 ระดับท้องน้ำ - ม.รทก.

สะพานท่าเสา - อ.เมือง จ.อุตรดิตถ์ (ลุ่มน้ำน่าน)



ระดับน้ำปัจจุบัน 54.79 ม.รทก.
 ระดับตลิ่งต่ำสุด 56.91 ม.รทก.
 ระดับท้องน้ำ 47.80 ม.รทก.

สะพานเฉลิมพระเกียรติ ร.9 72 พรรษา อ.บางมูลนาก จ.พิจิตร (ลุ่มน้ำน่าน)



ระดับน้ำปัจจุบัน 22.50 ม.รทก.
 ระดับตลิ่งต่ำสุด 27.23 ม.รทก.
 ระดับท้องน้ำ 16.56 ม.รทก.

บ้านทับกฤช - อ.ชุมแสง จ.นครสวรรค์ (ทับกฤชใต้) (ลุ่มน้ำน่าน)



ระดับน้ำปัจจุบันต่ำกว่าสภาพ
 ระดับตลิ่งต่ำสุด 26.16 ม.รทก.
 ระดับท้องน้ำ 13.28 ม.รทก.

สะพานนครน่านพัฒนา อ.เมือง จ.น่าน (ลุ่มน้ำน่าน)



ระดับน้ำปัจจุบันต่ำกว่าสภาพ
 ระดับตลิ่งต่ำสุด 197.73 ม.รทก.
 ระดับท้องน้ำ 190.94 ม.รทก.

สะพานสุพรรณภักดี อ.เมือง จ.พิษณุโลก (ลุ่มน้ำน่าน)



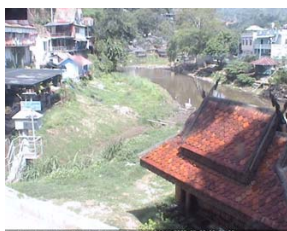
ระดับน้ำปัจจุบัน 36.50 ม.รทก.
 ระดับตลิ่งต่ำสุด 44.52 ม.รทก.
 ระดับท้องน้ำ 32.51 ม.รทก.

สถานีแม่น้ำเลย - อ.เมือง จ.เลย
(ลุ่มน้ำโขง)



ระดับน้ำปัจจุบันต่ำกว่าสถาพ
ระดับตลิ่งต่ำสุด - ม.รทก.
ระดับท้องน้ำ - ม.รทก.

สถานีหัวฝาย - อ.แม่สาย จ.เชียงราย
(แม่สาย/โขง)



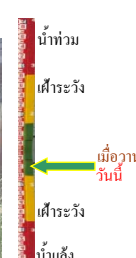
ระดับน้ำปัจจุบันต่ำกว่าสถาพ
ระดับตลิ่งต่ำสุด - ม.รทก.
ระดับท้องน้ำ 394.87 ม.รทก.

สติ๊ก - อ.สติ๊ก จ.บุรีรัมย์
(ลุ่มน้ำมูล)



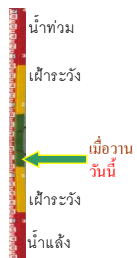
ระดับน้ำปัจจุบันต่ำกว่าสถาพ
ระดับตลิ่งต่ำสุด 128.76 ม.รทก.
ระดับท้องน้ำ 121.50 ม.รทก.

เชิงสะพานลิงห์บุรี - อ.เมือง จ.สิงห์บุรี
(ลุ่มน้ำเจ้าพระยา)



ระดับน้ำปัจจุบันต้นไม่บังสถาพ
ระดับตลิ่งต่ำสุด 11.50 ม.รทก.
ระดับท้องน้ำ -2.14 ม.รทก.

สนง.ส่วนอุทกหนองคาย - อ.เมือง จ.หนองคาย
(ลุ่มน้ำโขง)



ระดับน้ำปัจจุบันต่ำกว่าสถาพ
ระดับตลิ่งต่ำสุด 166.65 ม.รทก.
ระดับท้องน้ำ 149.20 ม.รทก.

บ้านท่าสะอาด - อ.เขาคา จ.บึงกาฬ
(แม่น้ำสงคราม/ลุ่มน้ำโขง)



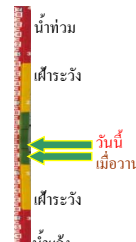
ระดับน้ำปัจจุบันสูงกว่าสถาพ
ระดับตลิ่งต่ำสุด 144.92 ม.รทก.
ระดับท้องน้ำ 134.18 ม.รทก.

บ้านยางฉะนิ - อ.โพธิ์ทอง จ.อ่างทอง
(ลุ่มน้ำเจ้าพระยา)



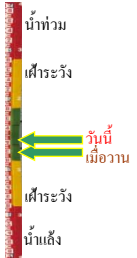
ระดับน้ำปัจจุบันต่ำกว่าสถาพ
ระดับตลิ่งต่ำสุด - ม.รทก.
ระดับท้องน้ำ - ม.รทก.

บ้านป้อม - อ.พระนครศรีอยุธยา
จ.พระนครศรีอยุธยา (ลุ่มน้ำเจ้าพระยา)



ระดับน้ำปัจจุบัน 7.50 ม.รทก.
ระดับตลิ่งต่ำสุด - ม.รทก.
ระดับท้องน้ำ - ม.รทก.

บ้านเหล่านกขุม - อ.เมือง จ.ขอนแก่น
(ลุ่มน้ำชี)



ระดับน้ำปัจจุบัน 145.58 ม.รทก.
ระดับตลิ่งต่ำสุด 149.71 ม.รทก.
ระดับท้องน้ำ 141.00 ม.รทก.

ร.ร.เทศบาล 4 - อ.เมือง จ.นครราชสีมา
(ลำตะคอง/มูล)



ระดับน้ำปัจจุบัน 176.69 ม.รทก.
ระดับตลิ่งต่ำสุด 178.00 ม.รทก.
ระดับท้องน้ำ - ม.รทก.

เสนา - อ.เสนา จ.พระนครศรีอยุธยา
(ลุ่มน้ำเจ้าพระยา)



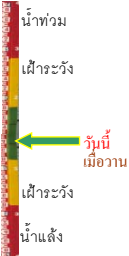
ระดับน้ำปัจจุบันต่ำกว่าสถาพ
ระดับตลิ่งต่ำสุด - ม.รทก.
ระดับท้องน้ำ - ม.รทก.

อุทัยใหม่ - อ.เมือง จ.อุทัยธานี
(ลุ่มน้ำสะแกกรัง)



ระดับน้ำปัจจุบันต้นไม่บังสถาพ
ระดับตลิ่งต่ำสุด 19.90 ม.รทก.
ระดับท้องน้ำ - ม.รทก.

สะพานปรีดี - อ.เมือง จ.พระนครศรีอยุธยา
(ลุ่มน้ำเจ้าพระยา)



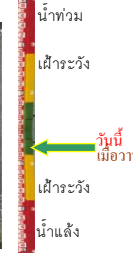
ระดับน้ำปัจจุบันต่ำกว่าสถาพ
ระดับตลิ่งต่ำสุด - ม.รทก.
ระดับท้องน้ำ - ม.รทก.

สะพานข้ามแม่น้ำท่าจีน 3 - อ.เมือง
จ.สมุทรสาคร (ลุ่มน้ำท่าจีน)



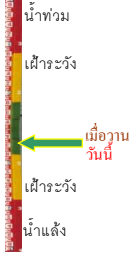
ระดับน้ำปัจจุบันต่ำกว่าสถาพ
ระดับตลิ่งต่ำสุด 1.37 ม.รทก.
ระดับท้องน้ำ -6.73 ม.รทก.

สะพานข้ามแม่น้ำท่าจีน ทางหลวง3365
อ.สามชุก จ.สุพรรณบุรี (ลุ่มน้ำท่าจีน)



ระดับน้ำปัจจุบันตันไม่บังสถาพ
ระดับตลิ่งต่ำสุด 5.70 ม.รทก.
ระดับท้องน้ำ 0.46 ม.รทก.

สะพานสามง่าม-ท่าโบสถ์ อ.หันคา
จ.ชัยนาท (ลุ่มน้ำท่าจีน)



ระดับน้ำปัจจุบัน 11.32 ม.รทก.
ระดับตลิ่งต่ำสุด 13.14 ม.รทก.
ระดับท้องน้ำ 10.08 ม.รทก.

สะพานบุญรัตนประชาขานวัดน์ - อ.สามพราน
จ.นครปฐม (ลุ่มน้ำท่าจีน)



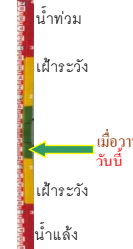
ระดับน้ำปัจจุบัน -0.22 ม.รทก.
ระดับตลิ่งต่ำสุด 1.46 ม.รทก.
ระดับท้องน้ำ -7.22 ม.รทก.

สะพานหลวงพ่อบิน - อ.นครไชยศรี
จ.นครปฐม (ลุ่มน้ำท่าจีน)



ระดับน้ำปัจจุบัน 1.07 ม.รทก.
ระดับตลิ่งต่ำสุด 2.97 ม.รทก.
ระดับท้องน้ำ -4.69 ม.รทก.

เชิงสะพานฉะเชิงเทรา - อ.เมือง จ.ฉะเชิงเทรา
(ลุ่มน้ำบางปะกง)



ระดับน้ำปัจจุบันระดับน้ำต่ำกว่าสถาพ
ระดับตลิ่งต่ำสุด 1.90 ม.รทก.
ระดับท้องน้ำ - ม.รทก.

ตรงข้ามวัดจันทาราม - อ.เมือง จ.จันทบุรี
(ลุ่มน้ำชายฝั่งตะวันออก)



ระดับน้ำปัจจุบันต่ำกว่าสถาพ
ระดับตลิ่งต่ำสุด 0.20 ม.รทก.
ระดับท้องน้ำ - ม.รทก.

สะพานข้ามแม่น้ำท่าจีน ทางหลวง346
อ.บางเลน จ.นครปฐม (ลุ่มน้ำท่าจีน)



ระดับน้ำปัจจุบัน -0.84 ม.รทก.
ระดับตลิ่งต่ำสุด 0.89 ม.รทก.
ระดับท้องน้ำ -5.93 ม.รทก.

สะพานวัดพระรูป อ.เมือง จ.สุพรรณบุรี
(ลุ่มน้ำท่าจีน)



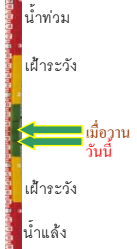
ระดับน้ำปัจจุบัน 2.80 ม.รทก.
ระดับตลิ่งต่ำสุด 3.32 ม.รทก.
ระดับท้องน้ำ -0.56 ม.รทก.

ร.ร.อนุบาลบางสะพาน - อ.บางสะพาน จ.ประจวบคีรีขันธ์
(คลองบางสะพาน/ชายฝั่งทะเลตะวันตก)



ระดับน้ำปัจจุบัน 0.40 ม.รทก.
ระดับตลิ่งต่ำสุด 4.16 ม.รทก.
ระดับท้องน้ำ -0.14 ม.รทก.

สถานีอุตะภาคกลาง - อ.หาดใหญ่ จ.สงขลา
(ลุ่มน้ำทะเลสาบสงขลา)



ระดับน้ำปัจจุบัน 0.85 ม.รทก.
ระดับตลิ่งต่ำสุด 8.93 ม.รทก.
ระดับท้องน้ำ -1.93 ม.รทก.

สถานีคลองตะโหมด - อ.ตะโหมด จ.พัทลุง
(ลุ่มน้ำทะเลสาบสงขลา)



ระดับน้ำปัจจุบันต่ำกว่าสภาพ
ระดับตลิ่งต่ำสุด 27.94 ม.รทก.
ระดับท่อน้ำ 20.52 ม.รทก.

สถานีวัดแม่น้ำโขง (MRC) - อ.เชียงแสน จ.เชียงราย
(ลุ่มน้ำโขง)



ระดับน้ำปัจจุบันต่ำกว่าสภาพ
ระดับตลิ่งต่ำสุด - ม.รทก.
ระดับท่อน้ำ - ม.รทก.

สถานีวัดแม่น้ำโขง (MRC) - อ.เชียงคาน จ.เลย
(ลุ่มน้ำโขง)



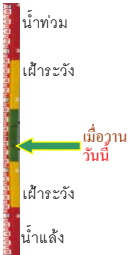
ระดับน้ำปัจจุบัน 8.30 ม.รทก.
ระดับตลิ่งต่ำสุด - ม.รทก.
ระดับท่อน้ำ - ม.รทก.

สถานีวัดแม่น้ำโขง (MRC) - อ.โขงเจียม จ.อุบลราชธานี
(ลุ่มน้ำโขง)



ระดับน้ำปัจจุบันระดับน้ำต่ำกว่าสภาพ
ระดับตลิ่งต่ำสุด - ม.รทก.
ระดับท่อน้ำ - ม.รทก.

สถานีบ้านบางแก้ว - อ.บรรพตพิสัย จ.นครสวรรค์
(ลุ่มน้ำปิง-วัง-สะแกกรัง-ป่าสัก)



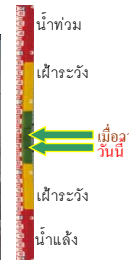
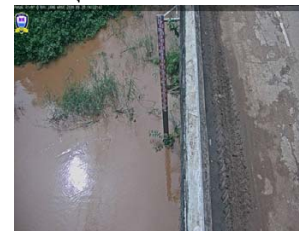
ระดับน้ำปัจจุบันต่ำกว่าสภาพ
ระดับตลิ่งต่ำสุด 44.95 ม.รทก.
ระดับท่อน้ำ 35.06 ม.รทก.

สถานีบ้านปากร้องห้วยจี่ - อ.บ้านดง จ.ตาก
(ลุ่มน้ำปิง-วัง-สะแกกรัง-ป่าสัก)



ระดับน้ำปัจจุบันต่ำกว่าสภาพ
ระดับตลิ่งต่ำสุด 120.45 ม.รทก.
ระดับท่อน้ำ 114.47 ม.รทก.

สถานีบ้านจางวาง - อ.หลอมลักษ์ จ.เพชรบูรณ์
(ลุ่มน้ำปิง-วัง-สะแกกรัง-ป่าสัก)



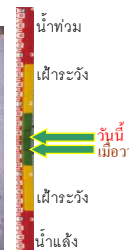
ระดับน้ำปัจจุบัน 132.30 ม.รทก.
ระดับตลิ่งต่ำสุด 135.46 ม.รทก.
ระดับท่อน้ำ 127.24 ม.รทก.

สถานีแม่น้ำป่าสัก - อ.เมือง จ.เพชรบูรณ์
(ลุ่มน้ำปิง-วัง-สะแกกรัง-ป่าสัก)



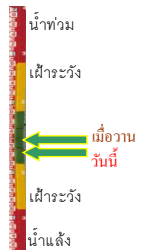
ระดับน้ำปัจจุบันต่ำกว่าสภาพ
ระดับตลิ่งต่ำสุด 114.98 ม.รทก.
ระดับท่อน้ำ 104.53 ม.รทก.

สถานีแม่น้ำป่าสัก - อ.เสาไห้ จ.สระบุรี
(ลุ่มน้ำปิง-วัง-สะแกกรัง-ป่าสัก)



ระดับน้ำปัจจุบัน 7.50 ม.รทก.
ระดับตลิ่งต่ำสุด 13.46 ม.รทก.
ระดับท่อน้ำ 0.04 ม.รทก.

สถานีแม่น้ำป่าสัก - อ.แก่งคอย จ.สระบุรี
(ลุ่มน้ำปิง-วัง-สะแกกรัง-ป่าสัก)



ระดับน้ำปัจจุบัน 7.08 ม.รทก.
ระดับตลิ่งต่ำสุด 20.10 ม.รทก.
ระดับท่อน้ำ 4.79 ม.รทก.