



## รายงานการเฝ้าระวังติดตามสถานการณ์น้ำและความช่วยเหลือ ศูนย์ปฏิบัติการทรัพยากรธรรมชาติและสิ่งแวดล้อม (ด้านทรัพยากรน้ำ) กระทรวงทรัพยากรธรรมชาติและสิ่งแวดล้อม

### ศูนย์ป้องกันวิกฤติน้ำ กรมทรัพยากรน้ำ

โทรศัพท์ ๐ ๒๒๗๑ ๖๐๐๐ ต่อ ๖๔๔๕ โทรสาร ๐ ๒๒๗๘ ๖๖๒๙ www.dwr.go.th IDLine: mekhalawoc Email: mekhala@dwr.mail.go.th

### ศูนย์เทคโนโลยีสารสนเทศทรัพยากรน้ำบาดาล กรมทรัพยากรน้ำบาดาล

โทรศัพท์ ๐ ๒๖๖๖ ๗๐๙๐ โทรสาร ๐ ๒๖๖๖ ๗๑๐๐ www.dgr.go.th Email: itcenter@dgr.mail.go.th

### สำนักงานนโยบายและแผนทรัพยากรธรรมชาติและสิ่งแวดล้อม

โทรศัพท์ ๐ ๒๒๖๕๖๕๐๐ www.onep.go.th Email: webmaster@onep.go.th

รายงานฉบับที่ ๔๐๑/๒๕๖๓

เวลา ๑๕.๐๐ น.

วันที่ ๒๘ กันยายน ๒๕๖๓

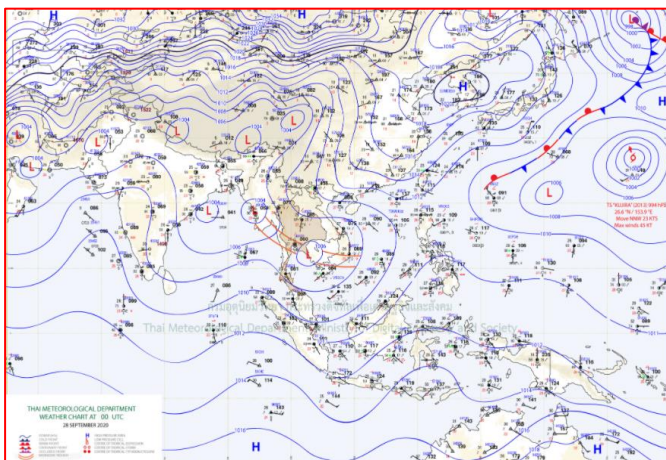
เรียนรมว.ทส. เลขาธิการ รมว.ทส. ที่ปรึกษา รมว.ทส. ปกท.ทส. รอง ปกท.ทส. อทน. อทบ. และหน่วยงานที่เกี่ยวข้อง

### ๑. สถานะอากาศ เวลา ๑๒.๐๐ น. (กรมอุตุนิยมวิทยา)

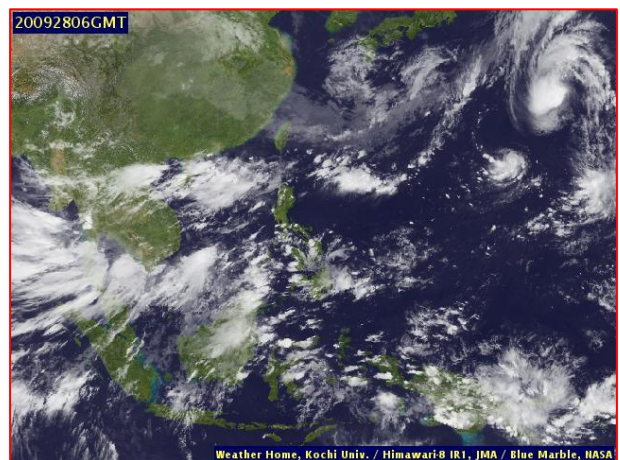
พยากรณ์อากาศ ๒๔ ชั่วโมงข้างหน้า ร่องมรสุมกำลังแรงพาดผ่านภาคกลาง และภาคตะวันออก ประกอบกับมีหย่อมความกดอากาศต่ำปกคลุมบริเวณภาคตะวันออก ในขณะที่มรสุมตะวันตกเฉียงใต้ที่พัดปกคลุมทะเลอันดามัน ประเทศไทย และอ่าวไทยมีกำลังแรง ทำให้ประเทศไทยมีฝนตกหนักถึงหนักมากบางแห่งบริเวณภาคเหนือ ภาคตะวันออกเฉียงเหนือ ตอนล่าง ภาคกลาง ภาคตะวันออก และภาคใต้ ขอให้ประชาชนที่อาศัยในพื้นที่เสี่ยงภัยในภาคเหนือ ภาคกลาง ภาคตะวันออก และภาคใต้ ระวังอันตรายจากฝนตกหนักถึงหนักมากซึ่งอาจทำให้เกิดน้ำท่วมฉับพลันและน้ำป่าไหลหลากได้

สำหรับคลื่นลมบริเวณทะเลอันดามัน และอ่าวไทยมีกำลังแรง โดยทะเลอันดามันตอนบนมีคลื่นสูง ๒-๓ เมตร บริเวณอ่าวไทยตอนบนคลื่นสูงประมาณ ๒ เมตร ส่วนบริเวณที่มีฝนฟ้าคะนองคลื่นสูงมากกว่า ๓ เมตร ขอให้ชาวเรือควรเดินเรือด้วยความระมัดระวัง และควรหลีกเลี่ยงบริเวณที่มีฝนฟ้าคะนอง ส่วนเรือเล็กบริเวณทะเลอันดามันควรงดจากฝั่งจนถึงวันที่

๓๐ ก.ย. ๖๓

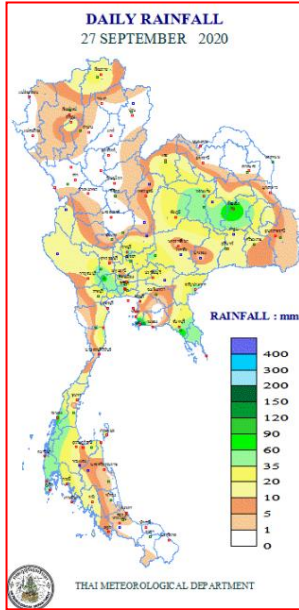


แผนที่อากาศ วันที่ ๒๘ ก.ย. ๒๕๖๓ เวลา ๐๗.๐๐ น.



ภาพถ่ายดาวเทียม วันที่ ๒๘ ก.ย. ๒๕๖๓ เวลา ๑๓.๐๐ น.

## ๒. ปริมาณฝนสะสม ณ เวลา ๐๗.๐๐น.(เมื่อวาน) - ๐๗.๐๐ น.(วันนี้) (กรมอุตุนิยมวิทยา)



จุดตรวจวัด	ปริมาณฝน (มม.)
จ.ชลบุรี (สัตหีบ)	๒๒๔.๖
จ.ร้อยเอ็ด (สภ.ข.)	๑๑๐.๑
จ.นครปฐม	๓๒.๗
จ.ระนอง	๖๙.๕
จ.ภูเก็ต (ศูนย์ฯ)	๖๑.๖
จ.นครนายก	๖๐.๑
กรุงเทพมหานคร	๕๘.๔
จ.ระยอง (ห้วยโป่ง สภ.ข.)	๕๖.๓

## ๓. ปริมาณฝนสะสมของพื้นที่ลาดเชิงเขา ๑๒ ชม. ที่ผ่านมา (กรมทรัพยากรน้ำ)

จุดตรวจวัด	ระดับการเตือน	ปริมาณฝน (มม./๑๒ ชม.)
บ้านเนินสมบุรณ์ ต.ห้วยซ้อ อ.เชียงของ จ.เชียงราย	-	๑๕๔.๐
บ้านหนองใหญ่ ต.สามร้อยยอด อ.สามร้อยยอด จ.ประจวบคีรีขันธ์	-	๑๒๐.๕
บ้านระเริง ต.ระเริง อ.วังน้ำเขียว จ.นครราชสีมา	-	๑๐๒.๐
บ้านทุ่งทราย ต.เวียง อ.เชียงของ จ.เชียงราย	-	๙๓.๕
บ้านแม่แอบ ต.บ้านแซว อ.เชียงแสน จ.เชียงราย	-	๘๙.๐
ที่ทำการน้ำตกนางรอง ต.หินตั้ง อ.เมืองนครนายก จ.นครนายก	-	๘๕.๐
บ้านทุ่ง ต.บ้านแซว อ.เชียงแสน จ.เชียงราย	-	๘๓.๕
บ้านธารทอง ต.แม่เงิน อ.เชียงแสน จ.เชียงราย	-	๘๒.๕
บ้านดอยสะโงะ ต.ศรีดอนมูล อ.เชียงแสน จ.เชียงราย	-	๗๙.๕
บ้านดอนงาม ต.โชคชัย อ.ดอยหลวง จ.เชียงราย	-	๗๙.๕
บ้านปางกล้วยคั่ว ต.ป่าหุง อ.พาน จ.เชียงราย	-	๗๕.๐
บ้านผาอี (อาข่า) ต.โป่งงาม อ.แม่สาย จ.เชียงราย	-	๖๙.๕
บ้านห้วยข่อยหล่อ ต.บ้านแซว อ.เชียงแสน จ.เชียงราย	-	๕๗.๕
บ้านโป่งมะค่า ต.ระบำ อ.ลานสัก จ.อุทัยธานี	-	๖๓.๐
บ้านเขารัง ต.องค์พระ อ.ด่านช้าง จ.สุพรรณบุรี	-	๖๒.๕

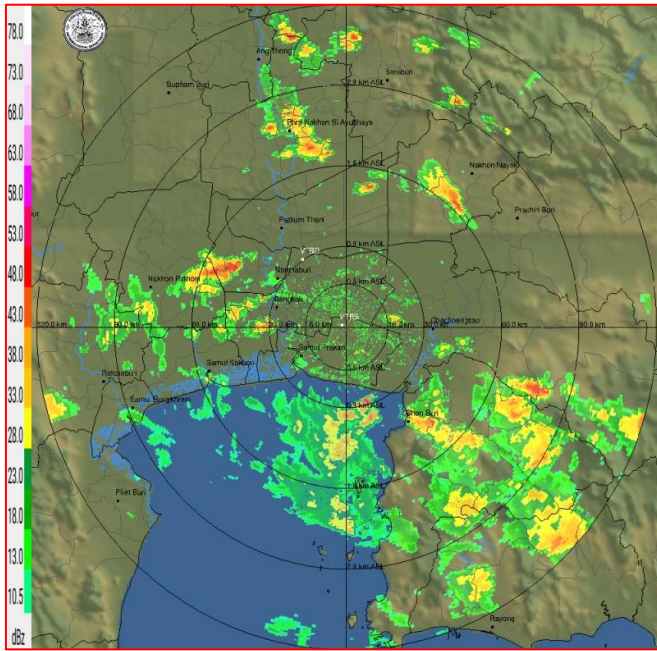
## ๔. ค่าความชื้นในดิน (กรมทรัพยากรน้ำ/คณะกรรมการแม่น้ำโขง)

ภูมิภาค	ความชื้นในดิน [-] ๑ ก.ย. ๖๓	ความชื้นในดิน [-] ๒๘ ก.ย. ๖๓	แนวโน้ม
เหนือ	๒๐-๔๐	๔๐-๖๐	เพิ่มขึ้น
กลาง	๖๐-๘๐	๖๐-๘๐	ทรงตัว
ตะวันออกเฉียงเหนือ	๔๐-๖๐	๖๐-๘๐	เพิ่มขึ้น
ตะวันออก	๔๐-๖๐	๖๐-๘๐	เพิ่มขึ้น
ตะวันตก	๒๐-๔๐	๖๐-๘๐	เพิ่มขึ้น
ใต้	๔๐-๖๐	๖๐-๘๐	เพิ่มขึ้น

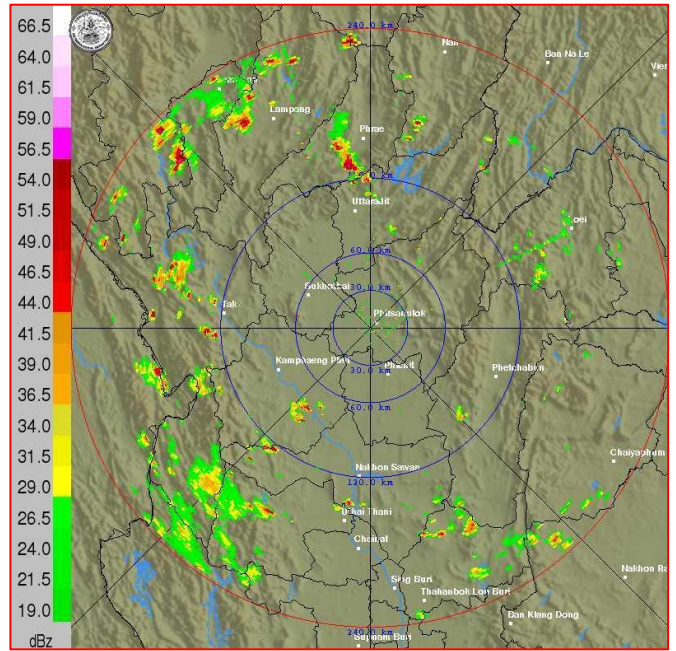
หมายเหตุ : ความชื้นในดิน ๐ หมายถึง ดินที่แห้งสนิท และ ๑๐๐ หมายถึง ดินที่อิ่มน้ำ



**๕. เรดาร์ตรวจอากาศ ณ วันที่ ๒๘ กันยายน ๒๕๖๓ (กรมอุตุนิยมวิทยา)**



สถานีสุวรรณภูมิ เวลา ๑๔.๒๐ น.



สถานีพิษณุโลก เวลา ๑๔.๑๕ น.

จากเรดาร์ตรวจอากาศจะพบว่า มีกลุ่มเมฆฝนกระจายทั่วพื้นที่ทุกภาคของประเทศไทย

**๖. สถานการณ์น้ำในแหล่งเก็บกักน้ำ ณ วันที่ ๒๘ กันยายน ๒๕๖๓ (กรมชลประทาน กรมทรัพยากรน้ำ และสทช.)**

๖.๑ สภาพน้ำในอ่างเก็บน้ำขนาดใหญ่ปริมาตรน้ำในอ่างฯ ๓๗,๐๕๔ ล้านลบ.ม.คิดเป็นร้อยละ ๕๒ (ปริมาตรน้ำใช้การได้ ๑๓,๕๑๒ ล้าน ลบ.ม. คิดเป็นร้อยละ ๒๙) ปริมาตรน้ำในอ่างฯ เทียบกับปี ๒๕๖๒ (๔๗,๕๗๖ ล้าน ลบ.ม. คิดเป็นร้อยละ ๖๓) น้อยกว่าปี ๒๕๖๒ จำนวน ๑๐,๕๒๒ ล้าน ลบ.ม. ปริมาณน้ำไหลลงอ่างฯ จำนวน ๒๒๘.๑๒ ล้าน ลบ.ม. ปริมาณน้ำระบาย จำนวน ๔๘.๗๑ ล้าน ลบ.ม. สามารถรับน้ำได้อีก ๓๓,๘๗๒ ล้าน ลบ.ม.

อ่างเก็บน้ำ	ปริมาตรน้ำในอ่าง		ปริมาตรน้ำใช้การได้		ปริมาตรน้ำไหลลงอ่าง		ปริมาตรน้ำระบาย		ปริมาตรน้ำรับได้อีก (ล้าน ม. <sup>๓</sup> ) (ความจุที่ รนส- ปริมาตรน้ำ ปัจจุบัน)
	ปริมาตร (ล้าน ม. <sup>๓</sup> )	% น้ำเก็บกัก	ปริมาตร (ล้าน ม. <sup>๓</sup> )	% น้ำใช้การ	วันนี้ (ล้าน ม. <sup>๓</sup> )	เมื่อวาน (ล้าน ม. <sup>๓</sup> )	วันนี้ (ล้าน ม. <sup>๓</sup> )	เมื่อวาน (ล้าน ม. <sup>๓</sup> )	
๑.ภูมิพล	๔,๙๕๖	๓๗	๑,๑๕๖	๑๒	๔๗.๒๙	๕๕.๓๗	๓.๐๐	๓.๐๐	๘,๕๐๖
๒.สิริกิติ์	๕,๕๗๒	๕๙	๒,๗๒๒	๒๙	๓๔.๖๓	๓๒.๔๑	๖.๐๔	๕.๙๐	๔,๙๓๖
๓.จุฬารัตน์	๑๑๑	๖๘	๗๔	๕๘	๓.๒๓	๑.๒๘	๐.๐๐	๐.๐๐	๗๐
๔.อุบลรัตน์	๖๔๓	๒๖	๔๔	๒	๒๓.๓๓	๒๕.๘๐	๐.๓๐	๒๑.๕๕	๓,๙๙๗
๕.ลำปาว	๘๐๔	๔๑	๗๐๔	๓๗	๗.๒๓	๕.๔๓	๑.๑๖	๑.๑๖	๑,๖๔๖
๖.สิรินธร	๑,๕๓๐	๗๘	๖๙๙	๖๒	๘.๔๕	๕.๙๔	๐.๒๖	๐.๒๖	๔๓๖
๗.ป่าสักชลสิทธิ์	๓๓๔	๓๕	๓๓๑	๓๕	๒๐.๗๑	๒๗.๓๖	๐.๔๔	๐.๔๔	๖๒๖
๘.ศรีนครินทร์	๑๒,๐๖๗	๖๘	๑,๘๐๒	๒๔	๑๕.๒๔	๒๒.๖๓	๗.๙๘	๘.๑๐	๖,๗๐๓
๙.วชิราลงกรณ์	๔,๑๗๖	๔๖	๑,๑๖๔	๒๐	๑๔.๐๔	๑๘.๘๙	๖.๐๒	๕.๙๖	๖,๘๒๔
๑๐.ขุนด่านปราการชล	๑๘๑	๘๑	๒๐๒	๙๐	๔.๑๖	๒.๒๗	๐.๓๘	๐.๓๑	๔๔
๑๑.รัชชประภา	๓,๐๖๙	๕๔	๑,๗๑๗	๔๐	๑๒.๐๔	๗.๙๕	๑.๗๐	๓.๘๙	๓,๐๗๕
๑๒.บางกลาง	๙๙๓	๖๘	๗๑๗	๖๑	๗.๒๖	๘.๗๑	๑๓.๗๙	๑๒.๕๙	๕๙๗

๖.๒ อ่างเก็บน้ำขนาดกลาง ๔๑๒ แห่ง มีปริมาณน้ำ ๒,๘๘๒ ล้าน ลบ.ม. (๕๖%) ปริมาณน้ำใช้การ ๒,๔๙๖ ล้าน ลบ.ม. (๕๓%)

๖.๓ แหล่งน้ำธรรมชาติขนาดใหญ่ ๖ แห่ง มีปริมาณน้ำรวม ๒๔๗.๐๐ ล้าน ลบ.ม. (๔๔%)

๖.๔ แหล่งน้ำในพื้นที่นอกเขตชลประทาน ๑๐๒,๐๙๙ แห่ง มีปริมาณน้ำรวม ๔,๖๐๑ ล้าน ลบ.ม.

๖.๕ อ่างเก็บน้ำขนาดกลางนอกเขตชลประทาน ๖๕ แห่ง ภายใต้การดูแลของกรมทรัพยากรน้ำ ปริมาณน้ำปัจจุบัน ๑๒๖.๒๓ ล้าน ลบ.ม.

**๗. สถานการณ์น้ำในประเทศ ณ วันที่ ๒๕ - ๒๘ กันยายน ๒๕๖๓ (กรมชลประทาน)**

สถานี	แม่น้ำ	อำเภอ	จังหวัด	ระดับ ตลิ่ง (ม.รทก.)	ระดับน้ำ (ม.รทก.)				แนวโน้ม	เปรียบ เทียบ ระดับตลิ่ง
					ศุกร์	เสาร์	อาทิตย์	จันทร์		
					๒๕ ก.ย.	๒๖ ก.ย.	๒๗ ก.ย.	๒๘ ก.ย.		
P.๑	ปิง	เมือง	เชียงใหม่	๓.๗๐	๑.๗๙	๑.๖๓	๑.๕๘	๑.๔๕	ลดลง	-๒.๒๕
W.๑C	วัง	เมือง	ลำปาง	๕.๒๐	-๐.๒๘	-๐.๒๗	-๐.๓๓	-๐.๓๔	ลดลง	-๕.๕๔
Y.๑๖	ยม	บางระกำ	พิษณุโลก	๗.๓๐	๕.๓๒	๕.๖๕	๖.๐๐	๖.๑๗	เพิ่มขึ้น	-๑.๑๓
N.๗A	น่าน	เมือง	พิจิตร	๙.๘๗	๒.๖๔	๓.๓๕	๓.๓๕	๓.๒๐	ลดลง	-๖.๖๗
C.๒	เจ้าพระยา	เมือง	นครสวรรค์	๒๖.๒๐	๑๘.๘๓	๑๘.๙๒	๑๙.๒๐	๑๙.๒๒	เพิ่มขึ้น	-๖.๙๙
C.๑๓	เจ้าพระยา	สรรพยา	ชัยนาท	๑๖.๓๔	๕.๙๒	๕.๙๑	๖.๔๑	๖.๗๒	เพิ่มขึ้น	-๙.๖๒
M.๖A	มูล	สตึก	บุรีรัมย์	๖.๐๐	๓.๒๘	๓.๖๓	๓.๘๔	๔.๐๓	เพิ่มขึ้น	-๑.๙๗
M.๗	มูล	เมือง	อุบลราชธานี	๗.๐๐	๔.๖๔	๔.๕๓	๔.๔๒	๔.๒๗	ลดลง	-๒.๗๓
M.๑๙๑	ลำตะคอง	เมือง	นครราชสีมา	๓.๐๐	๒.๓๘	๒.๒๔	๒.๐๐	๒.๐๐	ลดลง	-๑.๐๐
M.๖๙	ลำเซบก	ตระการพืชผล	อุบลราชธานี	๗.๓๐	๕.๒๘	๕.๒๔	๕.๒๕	๕.๔๙	เพิ่มขึ้น	-๑.๘๑
X.๖๔	คลองท่าแซะ	ท่าแซะ	ชุมพร	๑๗.๑๓	๙.๖๙	๘.๗๒	๘.๖๘	๘.๘๒	เพิ่มขึ้น	-๘.๓๑
X.๑๔๙	คลองกลาย	นบพิตำ	นครศรีธรรมราช	๓๓.๙๖	๒๘.๓๖	๒๘.๓๕	๒๘.๓๕	๒๘.๓๖	เพิ่มขึ้น	-๕.๖๐
X.๒๗๔	แม่น้ำโก-ลก	แว้ง	นราธิวาส	๒๔.๑๘	๑๙.๒๕	๑๙.๖๕	๑๙.๑๕	***	***	***
X.๓๗A	แม่น้ำตาปี	พระแสง	สุราษฎร์ธานี	๑๑.๗๐	๘.๑๓	๘.๒๙	๘.๑๒	๗.๖๙	ลดลง	-๔.๐๑

\*\*\* ยังไม่ได้รับรายงาน

**๘. สถานการณ์น้ำในพื้นที่ลุ่มน้ำโขง ณ วันที่ ๒๘ กันยายน ๒๕๖๓ (คณะกรรมการแม่น้ำโขง)**

สถานี	ระดับ อ้างอิง (ม.รทก.)	ระดับ ตลิ่ง (ม.)	ระดับน้ำ (ม.)					เปรียบ เทียบระดับ ตลิ่ง (ม.)	ผลต่างของระดับน้ำ (ม.)		แนว โน้ม
			๒๔ ก.ย.	๒๕ ก.ย.	๒๖ ก.ย.	๒๗ ก.ย.	๒๘ ก.ย.		๓ วัน ย้อนหลัง	๕ วัน ย้อนหลัง	
			อ.เชียงแสน จ.เชียงราย	๓๕๗.๑๑๐	๑๒.๘๐	๓.๓๙	๓.๔๖		๓.๖๗	๔.๐๔	
อ.เชียงคาน จ.เลย	๑๙๔.๑๑๘	๑๖.๐๐	๘.๑๐	๘.๒๔	๘.๗๖	๘.๓๖	๘.๒๓	-๗.๗๗	-๐.๕๓	๐.๑๓	ลดลง
อ.เมือง จ.หนองคาย	๑๕๓.๖๔๘	๑๒.๒๐	๖.๑๐	๕.๗๙	๕.๘๕	๖.๒๙	๖.๐๑	-๖.๑๙	๐.๑๖	-๐.๐๙	ลดลง
อ.เมือง จ.นครพนม	๑๓๒.๖๘๐	๑๒.๐๐	๖.๐๗	๖.๑๔	๖.๑๒	๖.๑๑	๖.๑๒	-๕.๘๘	๐.๐๐	๐.๐๕	เพิ่มขึ้น
อ.เมือง จ.มุกดาหาร	๑๒๔.๒๑๙	๑๒.๕๐	๕.๘๗	๕.๘๘	๕.๙๐	๕.๘๕	๕.๘๕	-๖.๖๕	-๐.๐๕	-๐.๐๒	ทรงตัว
อ.โขงเจียม จ.อุบลราชธานี	๘๙.๐๓๐	๑๔.๕๐	๗.๕๐	๗.๔๖	๗.๔๐	๗.๒๖	๗.๒๐	-๗.๓	-๐.๒๐	-๐.๓๐	ลดลง

\*\*\* ไม่มีสถานการณ์

**๙. สถานการณ์เตือนภัย Early Warning ณ วันที่ ๒๘ กันยายน ๒๕๖๓ (กรมทรัพยากรน้ำ)**

[เวลา ๐๘.๐๐ น. - ๑๕.๐๐ น. (วันนี้)]

การแจ้งเตือน	สถานี	การแจ้งเตือน
เตือนสีแดง (อพยพ)	-	-
เตือนสีเหลือง (เตือนภัย)	-	-
เตือนสีเขียว (ฝ้าระวัง)	บ้านชนงพระใต้ ตำบลชนงพระ อำเภอปากช่อง จังหวัดนครราชสีมา	ระดับน้ำ ๔.๑๔ เมตร ระดับวิกฤต ๕.๒ เมตร

\*\*\*สำนักงานทรัพยากรน้ำภาคที่เกี่ยวข้องได้ดำเนินการแจ้งอาสาสมัครและเครือข่าย รวมถึงหน่วยงานที่เกี่ยวข้องในพื้นที่เสี่ยงภัยแล้ว

**๑๐. พื้นที่ติดตามและฝ้าระวังสถานการณ์ธรณีพิบัติภัย ณ วันที่ ๒๘ กันยายน ๒๕๖๓ (กรมทรัพยากรธรณี)**

เนื่องจากในพื้นที่เสี่ยงภัยดินถล่มมีฝนตกต่อเนื่องบริเวณภาคเหนือ ภาคตะวันออกเฉียงเหนือ และภาคใต้ศูนย์ปฏิบัติการธรณีพิบัติภัย จึงได้ทำการฝ้าระวังและติดตามสถานการณ์พิบัติภัยดินถล่มและน้ำป่าไหลหลากเป็นพิเศษ และจะทำการแจ้งอาสาสมัครเครือข่ายในพื้นที่เสี่ยงภัยต่อไป

### ๑๑. เหตุการณ์วิกฤตน้ำปัจจุบัน ณ วันที่ ๒๘ กันยายน ๒๕๖๓ [เวลา ๐๘.๐๐ น. - ๑๕.๐๐ น. (วันนี้)]

ไม่มีสถานการณ์

### ๑๒. สถานการณ์ภาวะน้ำท่วม และสถานการณ์ฝนแล้ง/ฝนทิ้งช่วง ณ วันที่ ๒๘ กันยายน ๒๕๖๓ (ปก.)

#### สถานการณ์สาธารณภัย

**น้ำไหลหลาก** จ.ชัยภูมิ วันที่ ๒๗ ก.ย.๖๓ เวลา ๒๓.๐๐ น. เกิดฝนตกหนักน้ำไหลหลาก ในพื้นที่ อ.คอนสาร ต.ห้วยยาง ความเสียหายอยู่ระหว่างสำรวจ ไม่มีผู้บาดเจ็บและเสียชีวิต ปัจจุบันสถานการณ์คลี่คลายแล้ว

### ๑๓. การคาดหมายลักษณะอากาศ ๗ วันข้างหน้า (ระหว่างวันที่ ๒๘ กันยายน - ๔ ตุลาคม ๒๕๖๓)

ในช่วงวันที่ ๒๘ - ๒๙ ก.ย. ร่องมรสุมพาดผ่านภาคกลาง ภาคตะวันออก และภาคตะวันออกเฉียงเหนือตอนล่าง ประกอบกับมีหย่อมความกดอากาศต่ำในแนวร่องมรสุมปกคลุมภาคกลางตอนล่าง และอ่าวไทยตอนบน แนวโน้มจะเคลื่อนตามแนวร่องมรสุม แล้วลู่สู่อ่าวเบงกอลตอนบนในระยะต่อไป สำหรับมรสุมตะวันตกเฉียงใต้ที่พัดปกคลุมทะเลอันดามัน ประเทศไทย และอ่าวไทยมีกำลังปานกลาง ลักษณะเช่นนี้ทำให้ประเทศไทยยังคงมีฝนต่อเนื่องและมีฝนตกหนักถึงหนักมากบางแห่ง สำหรับคลื่นลมบริเวณทะเลอันดามัน และอ่าวไทยจะมีกำลังปานกลาง โดยทะเลอันดามันมีคลื่นสูงประมาณ ๒ เมตร บริเวณอ่าวไทยคลื่นสูง ๑-๒ เมตร ส่วนบริเวณที่มีฝนฟ้าคะนองคลื่นสูงมากกว่า ๒ เมตร ในช่วงวันที่ ๓๐ ก.ย. - ๑ ต.ค. ร่องมรสุมจะเลื่อนขึ้นไปพาดผ่านภาคเหนือ และภาคตะวันออกเฉียงเหนือตอนบน สำหรับมรสุมตะวันตกเฉียงใต้กำลังปานกลางที่พัดปกคลุมทะเลอันดามัน ประเทศไทย และอ่าวไทยมีกำลังอ่อนลง ทำให้บริเวณประเทศไทยมีฝนลดลง สำหรับคลื่นลมบริเวณทะเลอันดามัน และอ่าวไทยจะมีกำลังอ่อนลง

ส่วนในช่วงวันที่ ๒ - ๔ ต.ค. ร่องมรสุมจะเลื่อนลงมาพาดผ่านภาคเหนือตอนล่าง ภาคกลาง และภาคตะวันออกเฉียงเหนือ ประกอบกับมรสุมตะวันตกเฉียงใต้ยังคงพัดปกคลุมทะเลอันดามัน ประเทศไทย และอ่าวไทย ทำให้บริเวณประเทศไทยมีฝนตกต่อเนื่อง และมีฝนตกหนักบางแห่ง สำหรับคลื่นลมบริเวณทะเลอันดามัน และอ่าวไทยจะมีกำลังแรงขึ้น โดยทะเลอันดามันมีคลื่นสูงประมาณ ๒ เมตร บริเวณอ่าวไทยคลื่นสูง ๑-๒ เมตร ส่วนบริเวณที่มีฝนฟ้าคะนองคลื่นสูงมากกว่า ๒ เมตร

### ๑๔. ความช่วยเหลืออุทกภัยสะสมของกรมทรัพยากรน้ำ

ความช่วยเหลือในพื้นที่ประสบปัญหาอุทกภัย ตั้งแต่วันที่ ๑ สิงหาคม - ๑๗ กันยายน ๒๕๖๓

หน่วยงาน	จังหวัด	ปริมาณการสูบน้ำ (ลบ.ม.)	ปริมาณการแจกจ่ายน้ำสะอาด (ลิตร)	น้ำดื่มบรรจุขวด (ขวด)	ประโยชน์ที่ได้รับ		
					อุปโภค-บริโภค		พื้นที่เกษตร (ไร่)
					ครัวเรือน	ประชากร	
ภาค ๑	เชียงราย	๔๘๐	-	๑,๒๐๐	-	-	๓๓,๑๕๐
	ลำปาง	๑,๔๔๐	๔๘,๐๐๐	๕,๔๐๐	๑,๗๘๕	๒,๔๙๑	๕,๐๐๐
ภาค ๓	เลย	-	๑๒,๐๐๐	๔,๗๖๘	๙๘๒	๓,๗๙๑	๕๐๐
	อุดรธานี	๑๒๔,๕๐๐	-	๑,๐๐๐	๑,๔๔๕	๓๐,๑๓๒	-
	บึงกาฬ	๒๔,๐๐๐	-	-	-	-	-
ภาค ๕	ศรีสะเกษ	-	-	๓๖๐	-	-	-
ภาค ๗	ราชบุรี	๓๗๑,๕๒๐	-	-	๑,๕๙๗	๔,๓๘๐	๒,๘๑๐
ภาค ๘	นครศรีธรรมราช	๒๓๓,๒๘๐	-	-	-	-	-
ภาค ๙	พิษณุโลก	๕,๗๖๐	-	-	-	๗๐๐	-
	น่าน	๒๖,๔๐๐	-	๒,๔๐๐	๖๒๐	๑,๘๖๐	๒,๕๐๐
	สุโขทัย	-	-	๓,๖๐๐	-	-	-
ภาค ๑๐	ชุมพร	๘๐๐	-	-	๓๕	๑๒๐	-
	ภูเก็ต	๘,๐๐๐	-	-	๙๘๐	๔,๒๒๕	-
	สุราษฎร์ธานี	๓,๒๐๐	-	-	๑,๒๐๐	๕,๐๕๐	-
ภาค ๑๑	อุบลราชธานี	-	๙๖,๐๐๐	๓๖๐	-	-	-
	๑๕ จังหวัด	๗๙๙,๓๘๐	๑๕๖,๐๐๐	๑๙,๐๘๘	๘,๖๔๔	๕๒,๗๔๙	๔๓,๙๖๐




**รายงานการให้ความช่วยเหลือสถานการณ์ อุทกภัย**


ศูนย์ช่วยเหลือประชาชนในสถานการณ์อุทกภัย


สรุปรายงาน : ณ วันที่ 28 กันยายน 2563

**แจกจ่ายน้ำอุปโภคบริโภค ปัจจุบัน 2,250 ลิตร**  
**สะสม 76,150 ลิตร**

	น้ำอุปโภค	น้ำบริโภค	
	ปัจจุบัน 0 ลิตร	ปัจจุบัน 2,250 ลิตร	
	สะสม 26,300 ลิตร	สะสม 49,850 ลิตร	

ประชาชน ได้รับประโยชน์	ปัจจุบัน 450 คน	
	สะสม 7,376 คน	

ครัวเรือน ได้รับประโยชน์	ปัจจุบัน 113 ครัวเรือน	
	สะสม 3,001 ครัวเรือน	

สถานที่ให้การช่วยเหลือปัจจุบัน 

วันที่	สทบ.เขต	สถานที่	การให้ความช่วยเหลือ	ประชาชนได้รับประโยชน์
23 ก.ย. 63	3 (สระบุรี)	อ.บ้านนา จ.นครนายก	แจกจ่ายน้ำดื่ม จำนวน 2,250 ลิตร	จำนวน 450 คน 113 ครัวเรือน



จัดทำโดย กลุ่มภูมิสารสนเทศ ศูนย์เทคโนโลยีสารสนเทศทรัพยากรน้ำบาดาล

จึงเรียนมาเพื่อโปรดทราบ

**นายสมฤทธิ วิไลพรรัตน**  
**รองอธิบดีกรมทรัพยากรน้ำ**  
 ประธานคณะทำงานศูนย์ปฏิบัติการ  
 ทรัพยากรธรรมชาติและสิ่งแวดล้อม  
 (ด้านทรัพยากรน้ำ)