



รายงานการเฝ้าระวังติดตามสถานการณ์น้ำและความช่วยเหลือ ศูนย์ปฏิบัติการทรัพยากรธรรมชาติและสิ่งแวดล้อม (ด้านทรัพยากรน้ำ) กระทรวงทรัพยากรธรรมชาติและสิ่งแวดล้อม

ศูนย์ป้องกันวิกฤติน้ำ กรมทรัพยากรน้ำ

โทรศัพท์ ๐ ๒๒๗๑ ๖๐๐๐ ต่อ ๖๔๔๕ โทรสาร ๐ ๒๒๗๘ ๖๖๒๙ www.dwr.go.th IDLine: mekhalawoc Email: mekhala@dwr.mail.go.th

ศูนย์เทคโนโลยีสารสนเทศทรัพยากรน้ำบาดาล กรมทรัพยากรน้ำบาดาล

โทรศัพท์ ๐ ๒๖๖๖ ๗๐๙๐ โทรสาร ๐ ๒๖๖๖ ๗๑๐๐ www.dgr.go.th Email: itcenter@dgr.mail.go.th

สำนักงานนโยบายและแผนทรัพยากรธรรมชาติและสิ่งแวดล้อม

โทรศัพท์ ๐ ๒๒๖๕๖๕๐๐ www.onep.go.th Email: webmaster@onep.go.th

รายงานฉบับที่ ๔๐๓/๒๕๖๓

เวลา ๑๕.๐๐ น.

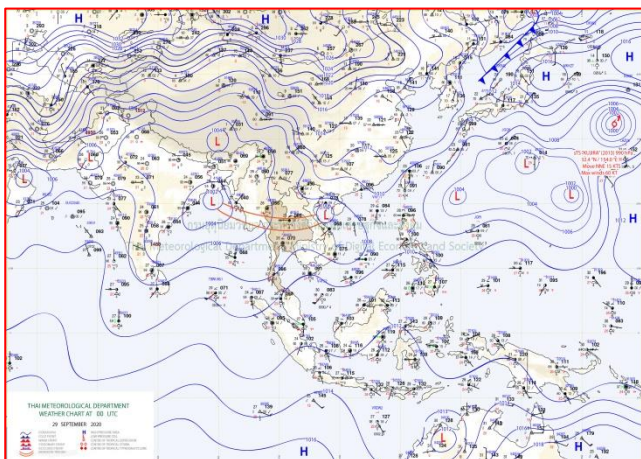
วันที่ ๒๙ กันยายน ๒๕๖๓

เรียนรมว.ทส. เลขาธิการ รมว.ทส. ที่ปรึกษา รมว.ทส. ปกท.ทส. รอง ปกท.ทส. อทน. อทบ. และหน่วยงานที่เกี่ยวข้อง

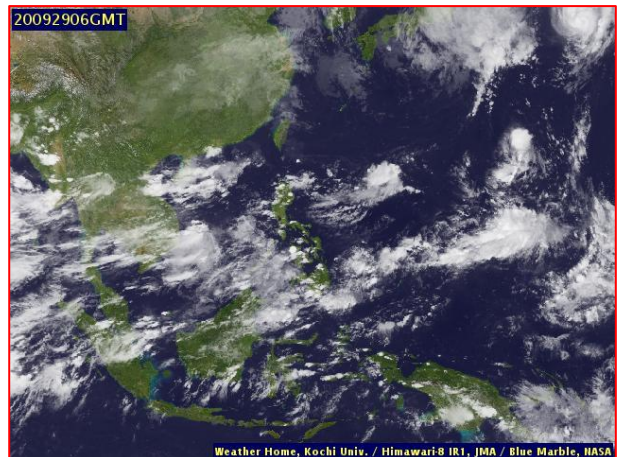
๑. สถานะอากาศ เวลา ๑๒.๐๐ น. (กรมอุตุนิยมวิทยา)

พยากรณ์อากาศ ๒๔ ชั่วโมงข้างหน้า ร่องมรสุมพาดผ่านภาคเหนือตอนล่าง ภาคกลางตอนบน และภาคตะวันออกเฉียงเหนือ เข้าสู่หย่อมความกดอากาศต่ำบริเวณอ่าวตังเกี๋ย ในขณะที่มรสุมตะวันตกเฉียงใต้ที่พัดปกคลุมทะเลอันดามัน ประเทศไทย และอ่าวไทยมีกำลังปานกลาง ทำให้ประเทศไทยยังคงมีฝนตกต่อเนื่อง และมีฝนตกหนักบางแห่งบริเวณภาคเหนือ ภาคตะวันออกเฉียงเหนือ ภาคกลาง ภาคตะวันออก และภาคใต้ฝั่งตะวันตก ขอให้ประชาชนที่อาศัยในพื้นที่เสี่ยงภัยในภาคเหนือ ภาคตะวันออกเฉียงเหนือ และภาคใต้ ระวังอันตรายจากฝนที่ตกหนักและฝนที่ตกสะสมไว้ด้วย

สำหรับคลื่นลมบริเวณทะเลอันดามัน และอ่าวไทยมีกำลังปานกลาง โดยทะเลอันดามันตอนบนมีคลื่นสูงประมาณ ๒ เมตร บริเวณอ่าวไทยตอนบนคลื่นสูง ๑-๒ เมตร ส่วนบริเวณที่มีฝนฟ้าคะนองคลื่นสูงมากกว่า ๒ เมตร ขอให้ชาวเรือควรเดินเรือด้วยความระมัดระวัง และควรหลีกเลี่ยงบริเวณที่มีฝนฟ้าคะนอง

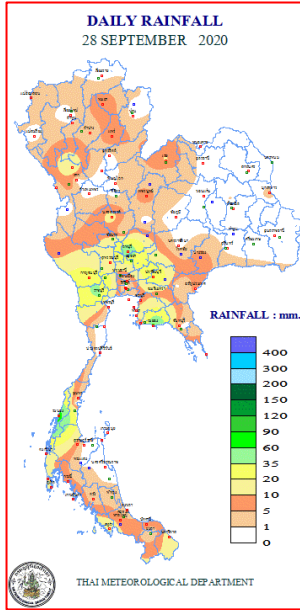


แผนที่อากาศ วันที่ ๒๙ ก.ย. ๒๕๖๓ เวลา ๐๗.๐๐ น.



ภาพถ่ายดาวเทียม วันที่ ๒๙ ก.ย. ๒๕๖๓ เวลา ๑๓.๐๐ น.

๒. ปริมาณฝนสะสม ณ เวลา ๐๗.๐๐น.(เมื่อวาน) - ๐๗.๐๐ น.(วันนี้) (กรมอุตุนิยมวิทยา)



| จุดตรวจวัด | ปริมาณฝน (มม.) |
|-------------------|----------------|
| จ.ระนอง | ๑๐๘ |
| จ.พิษณุโลก | ๘๕ |
| จ.ระยอง | ๖๘.๑ |
| จ.นครนายก | ๖๐.๓ |
| จ.ปราจีนบุรี | ๕๗.๗ |
| จ.ตราด | ๕๗.๔ |
| จ.ลพบุรี | ๕๗.๑ |
| จ.พระนครศรีอยุธยา | ๔๑.๖ |

๓. ปริมาณฝนสะสมของพื้นที่ลาดเชิงเขา ๑๒ ซม. ที่ผ่านมา (กรมทรัพยากรน้ำ)

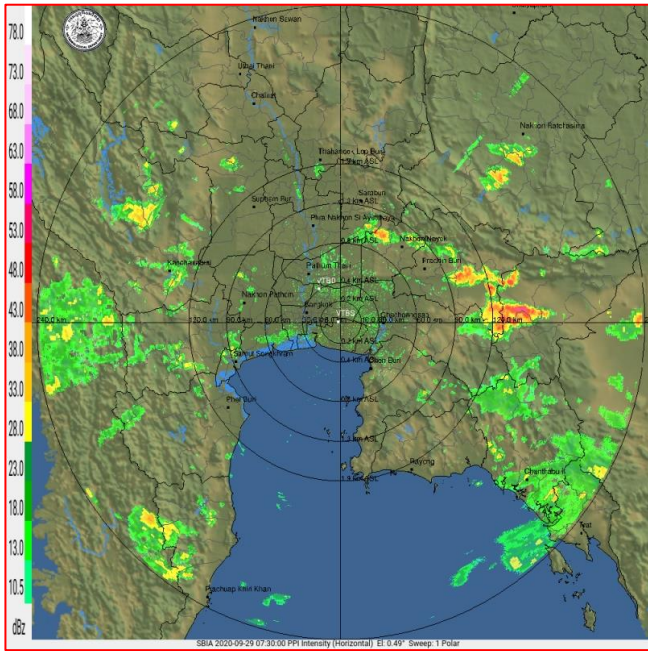
| จุดตรวจวัด | ระดับการเตือน | ปริมาณฝน (มม./๑๒ ซม.) |
|--|---------------|-----------------------|
| บ้านเนินสมบุรณ์ ต.ห้วยซ้อ อ.เชียงของ จ.เชียงราย | - | ๑๕๔.๐ |
| บ้านหนองใหญ่ ต.สามร้อยยอด อ.สามร้อยยอด จ.ประจวบคีรีขันธ์ | - | ๑๒๐.๕ |
| บ้านระเริง ต.ระเริง อ.วังน้ำเขียว จ.นครราชสีมา | - | ๑๐๒.๐ |
| บ้านทุ่งทราย ต.เวียง อ.เชียงของ จ.เชียงราย | - | ๙๓.๕ |
| บ้านแม่แอบ ต.บ้านแซว อ.เชียงแสน จ.เชียงราย | - | ๘๙.๐ |
| ที่ทำการน้ำตกนางรอง ต.หินตั้ง อ.เมืองนครนายก จ.นครนายก | - | ๘๕.๐ |
| บ้านทุ่ง ต.บ้านแซว อ.เชียงแสน จ.เชียงราย | - | ๘๓.๕ |
| บ้านธารทอง ต.แม่เงิน อ.เชียงแสน จ.เชียงราย | - | ๘๒.๕ |
| บ้านดอยสะโงะ ต.ศรีดอนมูล อ.เชียงแสน จ.เชียงราย | - | ๗๙.๕ |
| บ้านดอนงาม ต.โชคชัย อ.ดอยหลวง จ.เชียงราย | - | ๗๙.๕ |
| บ้านปางกล้วยค้าว ต.ป่าหุง อ.พาน จ.เชียงราย | - | ๗๕.๐ |
| บ้านผาอี (อาซ่า) ต.โป่งงาม อ.แม่สาย จ.เชียงราย | - | ๖๙.๕ |
| บ้านห้วยข่อยหล่อย ต.บ้านแซว อ.เชียงแสน จ.เชียงราย | - | ๕๗.๕ |
| บ้านโป่งมะค่า ต.ระบำ อ.ลานสัก จ.อุทัยธานี | - | ๖๓.๐ |
| บ้านเขารัง ต.องค์พระ อ.ด่านช้าง จ.สุพรรณบุรี | - | ๖๒.๕ |

๔. ค่าความชื้นในดิน (กรมทรัพยากรน้ำ/คณะกรรมการแม่น้ำโขง)

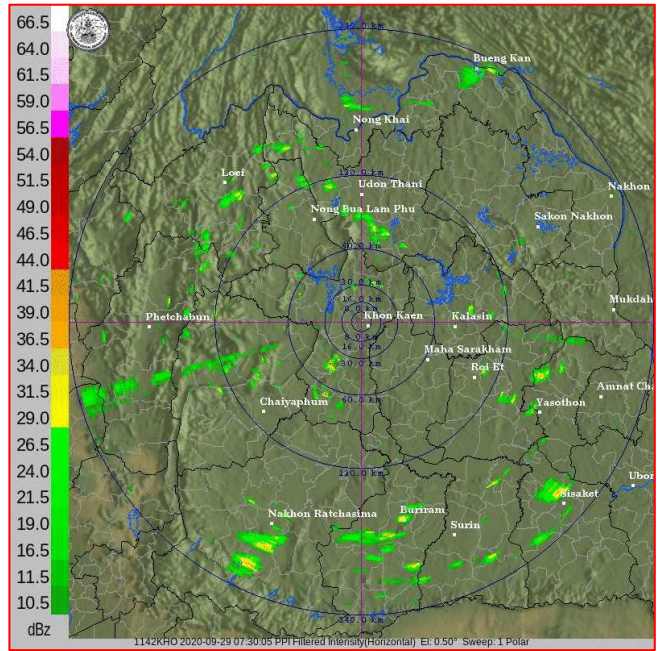
| ภูมิภาค | ความชื้นในดิน [-] ๑ ก.ย. ๖๓ | ความชื้นในดิน [-] ๒๘ ก.ย. ๖๓ | แนวโน้ม |
|--------------------|-----------------------------|------------------------------|-----------|
| เหนือ | ๒๐-๔๐ | ๔๐-๖๐ | เพิ่มขึ้น |
| กลาง | ๖๐-๘๐ | ๖๐-๘๐ | ทรงตัว |
| ตะวันออกเฉียงเหนือ | ๔๐-๖๐ | ๖๐-๘๐ | เพิ่มขึ้น |
| ตะวันออก | ๔๐-๖๐ | ๖๐-๘๐ | เพิ่มขึ้น |
| ตะวันตก | ๒๐-๔๐ | ๖๐-๘๐ | เพิ่มขึ้น |
| ใต้ | ๔๐-๖๐ | ๖๐-๘๐ | เพิ่มขึ้น |

หมายเหตุ : ความชื้นในดิน ๐ หมายถึง ดินที่แห้งสนิท และ ๑๐๐ หมายถึง ดินที่อิ่มน้ำ

๕. เรดาร์ตรวจอากาศ ณ วันที่ ๒๙ กันยายน ๒๕๖๓ (กรมอุตุนิยมวิทยา)



สถานีสุวรรณภูมิ เวลา ๐๑.๓๐ น.



สถานีขอนแก่น เวลา ๐๑.๓๐ น.

จากเรดาร์ตรวจอากาศจะพบว่า มีกลุ่มเมฆฝนกระจายทั่วพื้นที่ทุกภาคของประเทศไทย

๖. สถานการณ์น้ำในแหล่งเก็บกักน้ำ ณ วันที่ ๒๙ กันยายน ๒๕๖๓ (กรมชลประทาน กรมทรัพยากรน้ำ และสททช.)

๖.๑ สภาพน้ำในอ่างเก็บน้ำขนาดใหญ่ปริมาตรน้ำในอ่างฯ ๓๗,๒๖๑ ล้าน ลบ.ม. คิดเป็นร้อยละ ๕๓ (ปริมาตรน้ำใช้การได้ ๑๓,๗๑๘ ล้าน ลบ.ม. คิดเป็นร้อยละ ๒๙) ปริมาตรน้ำในอ่างฯ เทียบกับปี ๒๕๖๒ (๔๗,๕๙๗ ล้าน ลบ.ม. คิดเป็นร้อยละ ๖๗) น้อยกว่าปี ๒๕๖๒ จำนวน ๑๐,๓๓๖ ล้าน ลบ.ม. ปริมาณน้ำไหลลงอ่างฯ จำนวน ๒๕๘.๒๓ ล้าน ลบ.ม. ปริมาณน้ำระบาย จำนวน ๔๕.๙๕ ล้าน ลบ.ม. สามารถรับน้ำได้อีก ๓๓,๖๖๖ ล้าน ลบ.ม.

| อ่างเก็บน้ำ | ปริมาตรน้ำในอ่าง | | ปริมาตรน้ำใช้การได้ | | ปริมาตรน้ำไหลลงอ่าง | | ปริมาตรน้ำระบาย | | ปริมาตรน้ำรับได้อีก (ล้าน ม. ^๓) (ความจุที่ รนส- ปริมาตรน้ำ ปัจจุบัน) |
|--------------------|---------------------------------|--------------|---------------------------------|-------------|--------------------------------|----------------------------------|--------------------------------|----------------------------------|--|
| | ปริมาตร (ล้าน ม. ^๓) | % น้ำเก็บกัก | ปริมาตร (ล้าน ม. ^๓) | % น้ำใช้การ | วันนี้ (ล้าน ม. ^๓) | เมื่อวาน (ล้าน ม. ^๓) | วันนี้ (ล้าน ม. ^๓) | เมื่อวาน (ล้าน ม. ^๓) | |
| ๑.ภูมิพล | ๔,๙๙๐ | ๓๗ | ๑,๑๙๐ | ๙ | ๓๗.๕๖ | ๔๗.๒๙ | ๓.๐๐ | ๓.๐๐ | ๘,๔๗๒ |
| ๒.สิริกิติ์ | ๕,๕๙๔ | ๕๙ | ๒,๗๔๔ | ๒๙ | ๒๘.๖๙ | ๓๔.๖๓ | ๖.๐๔ | ๖.๐๔ | ๔,๙๑๔ |
| ๓.จุฬารัตน์ | ๑๑๗ | ๗๒ | ๘๐ | ๔๙ | ๖.๓๕ | ๓.๒๓ | ๐.๐๐ | ๐.๐๐ | ๖๔ |
| ๔.อุบลรัตน์ | ๖๕๐ | ๒๗ | ๖๙ | ๓ | ๒๕.๕๖ | ๒๓.๓๓ | ๐.๓๐ | ๐.๓๐ | ๓,๙๙๐ |
| ๕.ลำปาว | ๘๐๗ | ๔๑ | ๗๐๗ | ๓๖ | ๕.๔๗ | ๗.๒๓ | ๑.๑๖ | ๑.๑๖ | ๑,๖๔๓ |
| ๖.สิรินธร | ๑,๕๓๓ | ๗๘ | ๗๐๑ | ๓๖ | ๔.๗๙ | ๘.๔๕ | ๑.๕๖ | ๐.๒๙ | ๔๓๓ |
| ๗.ป่าสักชลสิทธิ์ | ๓๕๐ | ๓๖ | ๓๔๗ | ๓๖ | ๑๗.๐๖ | ๒๐.๗๑ | ๐.๐๐ | ๐.๔๔ | ๖๑๐ |
| ๘.ศรีนครินทร์ | ๑๒,๐๙๔ | ๖๘ | ๑,๘๒๙ | ๑๐ | ๓๓.๑๕ | ๑๕.๒๔ | ๖.๑๑ | ๗.๙๘ | ๖,๖๗๖ |
| ๙.วชิราลงกรณ์ | ๔,๑๙๑ | ๔๗ | ๑,๑๗๙ | ๑๓ | ๑๙.๔๗ | ๑๔.๐๔ | ๔.๐๒ | ๖.๐๒ | ๖,๘๐๙ |
| ๑๐.ขุนด่านปราการชล | ๒๐๗ | ๙๒ | ๒๐๒ | ๙๐ | ๔.๗๓ | ๔.๑๖ | ๐.๐๔ | ๐.๓๘ | ๑๘ |
| ๑๑.รัชชประภา | ๓,๐๘๖ | ๕๕ | ๑,๗๓๕ | ๓๑ | ๒๐.๒๔ | ๑๒.๐๔ | ๒.๓๒ | ๑.๗๐ | ๓,๐๕๘ |
| ๑๒.บางกลาง | ๙๘๕ | ๖๘ | ๗๐๙ | ๔๙ | ๕.๕๒ | ๗.๒๖ | ๑๓.๗๗ | ๑๓.๗๙ | ๖๐๕ |

๖.๒ อ่างเก็บน้ำขนาดกลาง ๔๑๒ แห่ง มีปริมาณน้ำ ๒,๙๔๖ ล้าน ลบ.ม. (๕๗%) ปริมาณน้ำใช้การ ๒,๕๖๐ ล้าน ลบ.ม. (๕๔%)

๖.๓ แหล่งน้ำธรรมชาติขนาดใหญ่ ๖ แห่ง มีปริมาณน้ำรวม ๒๔๘.๐๐ ล้าน ลบ.ม. (๔๔%)

๖.๔ แหล่งน้ำในพื้นที่นอกเขตชลประทาน ๑๐๒,๐๙๙ แห่ง มีปริมาณน้ำรวม ๔,๙๕๕ ล้าน ลบ.ม.

๖.๕ อ่างเก็บน้ำขนาดกลางนอกเขตชลประทาน ๖๕ แห่ง ภายใต้การดูแลของกรมทรัพยากรน้ำ ปริมาณน้ำปัจจุบัน ๑๓๒.๘๔ ล้าน ลบ.ม.

๗. สถานการณ์น้ำในประเทศ ณ วันที่ ๒๖ - ๒๙ กันยายน ๒๕๖๓ (กรมชลประทาน)

| สถานี | แม่น้ำ | อำเภอ | จังหวัด | ระดับ ตลิ่ง (ม.รทก.) | ระดับน้ำ (ม.รทก.) | | | | แนวโน้ม | เปรียบเทียบ ระดับตลิ่ง |
|-------|-------------|-------------|---------------|----------------------------|-------------------|------------|------------|------------|-----------|---------------------------|
| | | | | | เสาร์ | อาทิตย์ | จันทร์ | อังคาร | | |
| | | | | | ๒๖ ก.ย. | ๒๗ ก.ย. | ๒๘ ก.ย. | ๒๙ ก.ย. | | |
| P.๑ | ปิง | เมือง | เชียงใหม่ | ๓.๗๐ | ๑.๖๓ | ๑.๕๘ | ๑.๕๕ | ๑.๓๘ | ลดลง | -๒.๓๒ |
| W.๑C | วัง | เมือง | ลำปาง | ๕.๒๐ | -๐.๒๗ | -๐.๓๓ | -๐.๓๔ | -๐.๑๙ | เพิ่มขึ้น | -๕.๓๙ |
| Y.๑๖ | ยม | บางระกำ | พิษณุโลก | ๗.๓๐ | ๕.๖๕ | ๖.๐๐ | ๖.๑๗ | ๖.๔๙ | เพิ่มขึ้น | -๐.๘๑ |
| N.๗A | น่าน | เมือง | พิจิตร | ๙.๘๗ | ๓.๓๕ | ๓.๓๕ | ๓.๒๐ | ๒.๖๖ | ลดลง | -๗.๒๑ |
| C.๒ | เจ้าพระยา | เมือง | นครสวรรค์ | ๒๖.๒๐ | ๑๘.๙๒ | ๑๙.๒๐ | ๑๙.๒๑ | ๑๙.๑๗ | ลดลง | -๗.๐๓ |
| C.๑๓ | เจ้าพระยา | สรรพยา | ชัยนาท | ๑๖.๓๔ | ๕.๙๑ | ๖.๔๑ | ๖.๗๒ | ๗.๐๘ | เพิ่มขึ้น | -๙.๒๖ |
| M.๖A | มูล | สตึก | บุรีรัมย์ | ๖.๐๐ | ๓.๖๓ | ๓.๘๔ | ๔.๐๓ | ๔.๒๒ | เพิ่มขึ้น | -๑.๗๘ |
| M.๗ | มูล | เมือง | อุบลราชธานี | ๗.๐๐ | ๔.๕๓ | ๔.๔๒ | ๔.๒๗ | ๔.๐๔ | ลดลง | -๒.๙๖ |
| M.๑๙๑ | ลำตะคอง | เมือง | นครราชสีมา | ๓.๐๐ | ๒.๒๔ | ๒.๐๐ | ๒.๐๐ | ๒.๑๘ | เพิ่มขึ้น | -๐.๘๒ |
| M.๖๙ | ลำเซบก | ตระการพืชผล | อุบลราชธานี | ๗.๓๐ | ๕.๒๔ | ๕.๒๕ | ๕.๔๙ | ๕.๓๒ | ลดลง | -๑.๙๘ |
| X.๖๔ | คลองท่าแซะ | ท่าแซะ | ชุมพร | ๑๗.๑๓ | ๘.๗๒ | ๘.๖๘ | ๘.๘๒ | ๙.๕๘ | เพิ่มขึ้น | -๗.๕๕ |
| X.๑๔๙ | คลองกลาย | นบพิตำ | นครศรีธรรมราช | ๓๓.๙๖ | ๒๘.๓๕ | ๒๘.๓๕ | ๒๘.๓๖ | ๒๘.๓๕ | ลดลง | -๕.๖๑ |
| X.๒๗๔ | แม่น้ำโก-ลก | แว้ง | นราธิวาส | ๒๔.๑๘ | ๑๙.๖๕ | ๑๙.๑๕ | ๑๘.๗๙ | ๑๘.๗๗ | ลดลง | -๕.๔๑ |
| X.๓๗A | แม่น้ำตาปี | พระแสง | สุราษฎร์ธานี | ๑๑.๗๐ | ๘.๒๙ | ๘.๑๒ | ๗.๖๙ | ๗.๕๕ | ลดลง | -๔.๑๕ |

*** ยังไม่ได้รับรายงาน

๘. สถานการณ์น้ำในพื้นที่ลุ่มน้ำโขง ณ วันที่ ๒๙ กันยายน ๒๕๖๓ (คณะกรรมการแม่น้ำโขง)

| สถานี | ระดับ อ้างอิง (ม.รทก.) | ระดับ ตลิ่ง (ม.) | ระดับน้ำ (ม.) | | | | | เปรียบเทียบ ระดับตลิ่ง (ม.) | ผลต่างของระดับน้ำ (ม.) | | แนวโน้ม |
|--------------------------|------------------------------|------------------------|---------------|------------|------------|------------|------------|--------------------------------|------------------------|-------------------|-----------|
| | | | ๒๕ ก.ย. | ๒๖ ก.ย. | ๒๗ ก.ย. | ๒๘ ก.ย. | ๒๙ ก.ย. | | ๓ วัน ย้อนหลัง | ๕ วัน ย้อนหลัง | |
| อ.เชียงแสน จ.เชียงราย | ๓๕๗.๑๑๐ | ๑๒.๘๐ | ๓.๔๖ | ๓.๖๗ | ๔.๐๔ | ๓.๘๖ | ๓.๔๘ | -๙.๓๒ | ๐.๔๔ | ๐.๑๘ | ลดลง |
| อ.เชียงคาน จ.เลย | ๑๙๔.๑๑๘ | ๑๖.๐๐ | ๘.๒๔ | ๘.๗๖ | ๘.๓๖ | ๘.๒๓ | ๘.๓๖ | -๗.๖๔ | ๑.๖๘ | ๑.๖๔ | เพิ่มขึ้น |
| อ.เมือง จ.หนองคาย | ๑๕๓.๖๔๘ | ๑๒.๒๐ | ๕.๗๙ | ๕.๘๕ | ๖.๒๙ | ๖.๐๑ | ๕.๘๓ | -๖.๓๗ | ๒.๑๐ | ๒.๑๗ | ลดลง |
| อ.เมือง จ.นครพนม | ๑๓๒.๖๘๐ | ๑๒.๐๐ | ๖.๑๔ | ๖.๑๒ | ๖.๑๑ | ๖.๑๒ | ๖.๐๕ | -๕.๙๕ | ๒.๕๖ | ๒.๕๖ | ลดลง |
| อ.เมือง จ.มุกดาหาร | ๑๒๔.๒๑๙ | ๑๒.๕๐ | ๕.๘๘ | ๕.๙๐ | ๕.๘๕ | ๕.๘๕ | ๕.๗๕ | -๖.๗๕ | ๒.๒๖ | ๒.๒๗ | ลดลง |
| อ.โขงเจียม จ.อุบลราชธานี | ๘๙.๐๓๐ | ๑๔.๕๐ | ๗.๔๖ | ๗.๔๐ | ๗.๒๖ | ๗.๒๐ | ๗.๐๒ | -๗.๔๘ | ๓.๒๖ | ๓.๒๔ | ลดลง |

*** ไม่มีสถานการณ์

๙. สถานการณ์เตือนภัย Early Warning ณ วันที่ ๒๙ กันยายน ๒๕๖๓ (กรมทรัพยากรน้ำ)

[เวลา ๐๘.๐๐ น. - ๑๕.๐๐ น. (วันนี้)]

| การแจ้งเตือน | สถานี | การแจ้งเตือน |
|--------------------------|-------|--------------|
| เตือนสีแดง (อพยพ) | - | - |
| เตือนสีเหลือง (เตือนภัย) | - | - |
| เตือนสีเขียว (เฝ้าระวัง) | - | - |

***ไม่มีสถานการณ์

๑๐. พื้นที่ติดตามและเฝ้าระวังสถานการณ์ธรณีพิบัติภัย ณ วันที่ ๒๙ กันยายน ๒๕๖๓ (กรมทรัพยากรธรณี)

เนื่องจากในพื้นที่เสี่ยงภัยดินถล่มมีฝนตกต่อเนื่องบริเวณภาคเหนือ พื้นที่จังหวัดอุตรดิตถ์ภาคตะวันออกเฉียงเหนือ พื้นที่จังหวัด นครราชสีมา และภาคตะวันออกเฉียงเหนือ พื้นที่จังหวัดระยอง และตราด ศูนย์ปฏิบัติการธรณีพิบัติภัย จึงได้ทำการเฝ้าระวังและติดตามสถานการณ์พิบัติภัย ดินถล่มและน้ำป่าไหลหลากเป็นพิเศษ และจะทำการแจ้งอาสาสมัครเครือข่ายในพื้นที่เสี่ยงภัยต่อไป

๑๑. เหตุการณ์วิกฤตน้ำปัจจุบัน ณ วันที่ ๒๙ กันยายน ๒๕๖๓ [เวลา ๐๘.๐๐ น. - ๑๕.๐๐ น. (วันนี้)]

ไม่มีสถานการณ์

๑๒. สถานการณ์ภาวะน้ำท่วม และสถานการณ์ฝนแล้ง/ฝนทิ้งช่วง ณ วันที่ ๒๙ กันยายน ๒๕๖๓ (ปก.)

ไม่มีสถานการณ์

๑๓. การคาดหมายลักษณะอากาศ ๗ วันข้างหน้า (ระหว่างวันที่ ๒๙ กันยายน - ๕ ตุลาคม ๒๕๖๓)

ในช่วงวันที่ ๓๐ ก.ย. - ๑ ต.ค. ร่องมรสุมจะเลื่อนขึ้นไปพาดผ่านภาคเหนือ และภาคตะวันออกเฉียงเหนือตอนบน สำหรับมรสุมตะวันตกเฉียงใต้กำลังปานกลางที่พัดปกคลุมทะเลอันดามัน ประเทศไทย และอ่าวไทยมีกำลังอ่อนลง ทำให้บริเวณประเทศไทยมีฝนลดลง สำหรับคลื่นลมบริเวณทะเลอันดามัน และอ่าวไทยจะมีกำลังอ่อนลง

ส่วนในช่วงวันที่ ๒ - ๕ ต.ค. ร่องมรสุมจะเลื่อนลงมาพาดผ่านภาคเหนือตอนล่าง ภาคกลาง และภาคตะวันออกเฉียงเหนือ ประกอบกับมรสุมตะวันตกเฉียงใต้ยังคงพัดปกคลุมทะเลอันดามัน ประเทศไทย และอ่าวไทย ทำให้บริเวณประเทศไทยมีฝนตกต่อเนื่อง และมีฝนตกหนักบางแห่ง สำหรับคลื่นลมบริเวณทะเลอันดามัน และอ่าวไทยจะมีกำลังแรงขึ้น โดยทะเลอันดามัน มีคลื่นสูงประมาณ ๒ เมตร บริเวณอ่าวไทยคลื่นสูง ๑-๒ เมตร ส่วนบริเวณที่มีฝนฟ้าคะนองคลื่นสูงมากกว่า ๒ เมตร

ข้อควรระวัง ในช่วงวันที่ ๒ - ๕ ต.ค. ขอให้ประชาชนบริเวณพื้นที่เสี่ยงภัยของประเทศไทยตอนบนและภาคใต้ ระวังอันตรายจากฝนตกหนักถึงหนักมาก ซึ่งอาจทำให้เกิดน้ำท่วมฉับพลัน น้ำป่าไหลหลาก สำหรับชาวเรือในบริเวณทะเลอันดามัน และอ่าวไทย ควรเดินเรือด้วยความระมัดระวังและหลีกเลี่ยงบริเวณที่มีฝนฟ้าคะนอง

๑๔. ความช่วยเหลืออุทกภัยสะสมของกรมทรัพยากรน้ำ

ความช่วยเหลือในพื้นที่ประสบปัญหาอุทกภัย ตั้งแต่วันที่ ๑ สิงหาคม - ๑๗ กันยายน ๒๕๖๓

| หน่วยงาน | จังหวัด | ปริมาณการ สูบน้ำ (ลบ.ม.) | ปริมาณการ แจกจ่ายน้ำ สะอาด (ลิตร) | น้ำดื่มบรรจุ ขวด (ขวด) | ประโยชน์ที่ได้รับ | | |
|----------|---------------|--------------------------------|--|------------------------------|-------------------|---------|-----------------------|
| | | | | | อุปโภค-บริโภค | | พื้นที่เกษตร (ไร่) |
| | | | | | ครัวเรือน | ประชากร | |
| ภาค ๑ | เชียงราย | ๔๘๐ | - | ๑,๒๐๐ | - | - | ๓๓,๑๕๐ |
| | ลำปาง | ๑,๔๔๐ | ๔๘,๐๐๐ | ๕,๔๐๐ | ๑,๗๘๕ | ๒,๔๙๑ | ๕,๐๐๐ |
| ภาค ๓ | เลย | - | ๑๒,๐๐๐ | ๔,๗๖๘ | ๙๘๒ | ๓,๗๙๑ | ๕๐๐ |
| | อุดรธานี | ๑๒๔,๕๐๐ | - | ๑,๐๐๐ | ๑,๔๔๕ | ๓๐,๑๓๒ | - |
| | บึงกาฬ | ๒๔,๐๐๐ | - | - | - | - | - |
| ภาค ๕ | ศรีสะเกษ | - | - | ๓๖๐ | - | - | - |
| ภาค ๗ | ราชบุรี | ๓๗๑,๕๒๐ | - | - | ๑,๕๙๗ | ๔,๓๘๐ | ๒,๘๑๐ |
| ภาค ๘ | นครศรีธรรมราช | ๒๓๓,๒๘๐ | - | - | - | - | - |
| ภาค ๙ | พิษณุโลก | ๕,๗๖๐ | - | - | - | ๗๐๐ | - |
| | น่าน | ๒๖,๔๐๐ | - | ๒,๔๐๐ | ๖๒๐ | ๑,๘๖๐ | ๒,๕๐๐ |
| | สุโขทัย | - | - | ๓,๖๐๐ | - | - | - |
| ภาค ๑๐ | ชุมพร | ๘๐๐ | - | - | ๓๕ | ๑๒๐ | - |
| | ภูเก็ต | ๘,๐๐๐ | - | - | ๙๘๐ | ๔,๒๒๕ | - |
| | สุราษฎร์ธานี | ๓,๒๐๐ | - | - | ๑,๒๐๐ | ๕,๐๕๐ | - |
| ภาค ๑๑ | อุบลราชธานี | - | ๙๖,๐๐๐ | ๓๖๐ | - | - | - |
| | ๑๕ จังหวัด | ๗๙๙,๓๘๐ | ๑๕๖,๐๐๐ | ๑๙,๐๘๘ | ๘,๖๔๔ | ๕๒,๗๔๙ | ๔๓,๙๖๐ |

๑๕. ความช่วยเหลือสะสมของกรมทรัพยากรน้ำบาดาล ยอดสะสมวันที่ ๔ สิงหาคม – ๒๘ กันยายน ๒๕๖๓



สรุปรายงาน : ณ วันที่ 28 กันยายน 2563

แจกจ่ายน้ำอุปโภคบริโภค ปัจจุบัน **2,250** ลิตร
สะสม **76,150** ลิตร

| น้ำอุปโภค | | น้ำบริโภค | |
|-----------|-------------|-----------|-------------|
| ปัจจุบัน | 0 ลิตร | ปัจจุบัน | 2,250 ลิตร |
| สะสม | 26,300 ลิตร | สะสม | 49,850 ลิตร |

| | | | |
|--------------------------|----------|-------|-----------|
| ประชาชน ได้รับประโยชน์ | ปัจจุบัน | 450 | คน |
| | สะสม | 7,376 | คน |
| ครัวเรือน ได้รับประโยชน์ | ปัจจุบัน | 113 | ครัวเรือน |
| | สะสม | 3,001 | ครัวเรือน |

สถานที่ให้การช่วยเหลือปัจจุบัน

| วันที่ | สทบ.เขต | สถานที่ | การให้ความช่วยเหลือ | ประชาชนได้รับประโยชน์ |
|------------|----------------|--------------------|------------------------------------|-------------------------------|
| 23 ก.ย. 63 | 3 (สระบุรี) | อ.บ้านนา จ.นครนายก | แจกจ่ายน้ำดื่ม จำนวน 2,250 ลิตร | จำนวน 450 คน 113 ครัวเรือน |



จัดทำโดย กลุ่มภูมิสารสนเทศ ศูนย์เทคโนโลยีสารสนเทศทรัพยากรน้ำบาดาล

จึงเรียนมาเพื่อโปรดทราบ

นายสมฤทธิ วิไลพรรัตน
รองอธิบดีกรมทรัพยากรน้ำ
ประธานคณะทำงานศูนย์ปฏิบัติการ
ทรัพยากรธรรมชาติและสิ่งแวดล้อม
(ด้านทรัพยากรน้ำ)