



รายงานสถานการณ์น้ำรายวัน

เสนอโดย

ศูนย์เมขลา

ศูนย์ป้องกันวิกฤติน้ำ

กรมทรัพยากรน้ำ

ประจำวันที่ ๑ ตุลาคม ๒๕๖๓

โทร. ๐๒-๒๗๑๖๐๐๐ ต่อ ๖๔๔๕

Line ID : mekhalawoc

สารบัญ

- ๑) รายงานสถานการณ์พื้นที่เสี่ยงอุทกภัยน้ำหลากในเขตพื้นที่ลาด
เชิงเขา
- ๒) ปริมาณฝนสะสมปี พ.ศ. ๒๕๖๑ และ ๒๕๖๒ เทียบค่าเฉลี่ย ๓๐ ปี
- ๓) สถานการณ์น้ำในอ่างเก็บน้ำขนาดใหญ่ และขนาดกลาง
- ๔) รายงานสถานการณ์น้ำรายลุ่มน้ำ
- ๕) รายงานระดับน้ำจากกล้อง CCTV



รายงานสถานการณ์พื้นที่
เสี่ยงอุทกภัยน้ำหลากในเขต
พื้นที่ลาดเชิงเขา

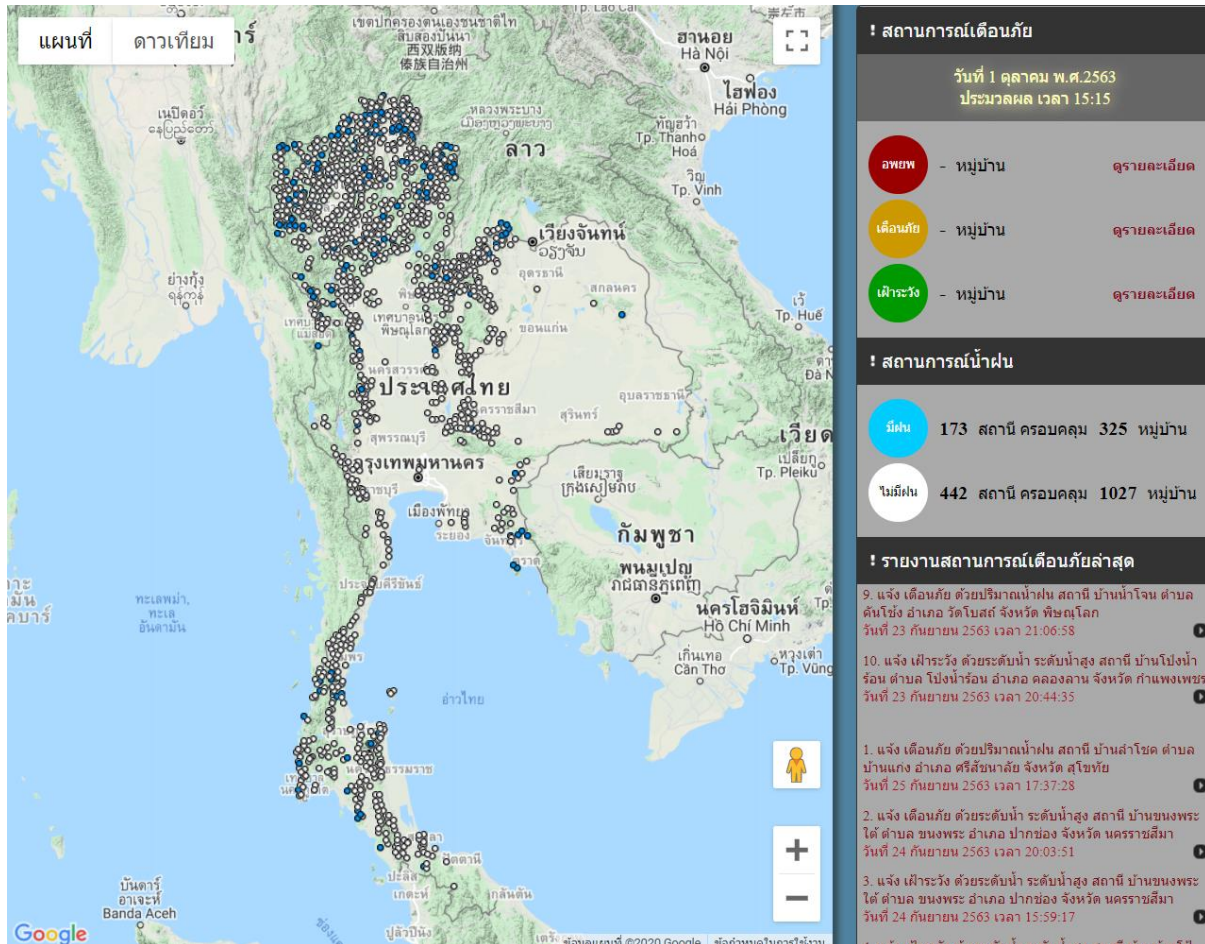


รายงานสถานการณ์พื้นที่เสี่ยงอุทกภัยน้ำหลากในเขตพื้นที่ลัดเชิงเขา

วันที่ 1 ตุลาคม 2563 เวลา 15:00 น.

1) Early Warning System (1 ต.ค. 2563 เวลา 15.00 น)

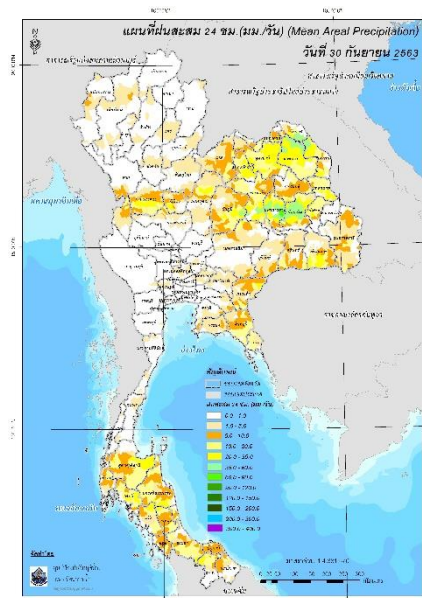
สถานี Early Warning System ที่มีฝนตกทั้งหมด 173 สถานี ครอบคลุม 325 หมู่บ้าน ไม่มีการแจ้งเตือนภัย



ที่มา : สำนักวิจัย พัฒนาและอุทกวิทยา

2) ปริมาณฝน

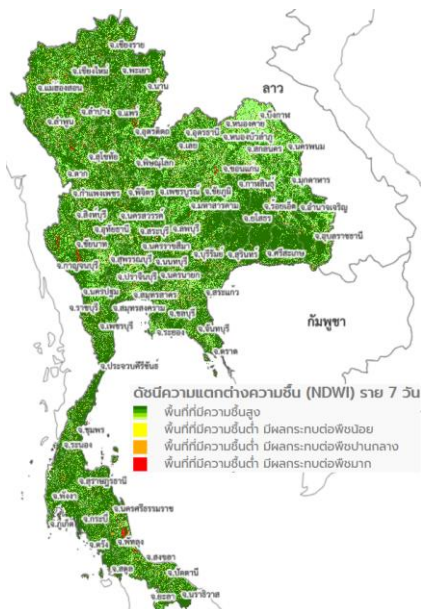
ผลการเปรียบเทียบปริมาณฝนสะสม 24 ชั่วโมง ของวันที่ 30 กันยายน - 1 ตุลาคม 2563 (เวลา 15:00 น.) จากระบบของ Mekong River Commission Flash Flood Guidance System (MRCFFGS) แสดงให้เห็นว่ามีปริมาณฝนตกบริเวณภาคเหนือบางส่วน ภาคตะวันออกเฉียงเหนือ ภาคกลาง ภาคตะวันออก และภาคใต้ มีปริมาณฝนสะสมประมาณ 10 - 20 มม./วัน ส่วนบริเวณจังหวัดกำแพงเพชร พิจิตร เพชรบูรณ์ หนองบัวลำภู อุดรธานี มุกดาหาร โยโสธร อุบลราชธานี ศรีสะเกษ สระแก้ว สุราษฎร์ธานี กระบี่ นครศรีธรรมราช ตรัง และยะลา มีปริมาณฝนสะสมประมาณ 20 - 35 มม./วัน และบริเวณจังหวัดบึงกาฬ สกลนคร ร้อยเอ็ด มหาสารคาม ขอนแก่น และชัยภูมิ มีปริมาณฝนสะสมประมาณ 35 - 60 มม./วัน



ปริมาณฝนสะสม 24 ชั่วโมง (MRCFFGS)

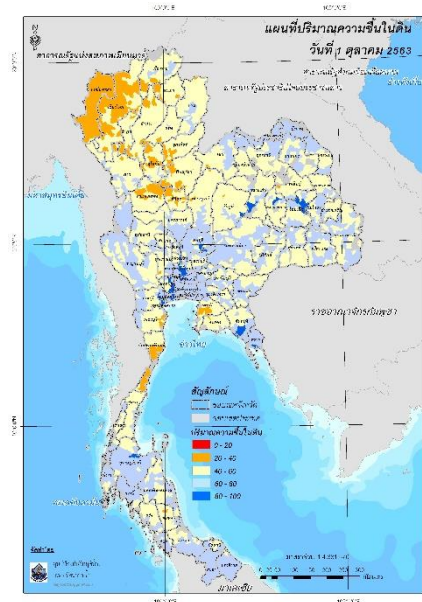
3) ปริมาณความชื้นในดิน

ปริมาณความชื้นในดินจากแผนที่ดาวเทียมของ Gistda (ดัชนีความแตกต่าง (NDWI) ราย 7 วัน) และค่าความชื้นในดินที่ได้จากระบบ MRCFFGS พบว่าพื้นที่บริเวณจังหวัดร้อยเอ็ด มหาสารคาม ขอนแก่น ชัยภูมิ สทบุรี อ่างทอง นครปฐม พระนครศรีอยุธยา ปทุมธานี สมุทรสาคร สมุทรสงคราม จันทบุรี ตราด ราชบุรี และสุราษฎร์ธานี มีค่าความชื้นอยู่ในเกณฑ์ประมาณร้อยละ 80 - 100 สภาวะดังกล่าวหมายถึงดินในพื้นที่บริเวณดังกล่าว ยังสามารถรองรับปริมาณน้ำฝนได้อีกประมาณ 20% ก่อนที่จะเข้าสู่สภาพอิ่มตัว



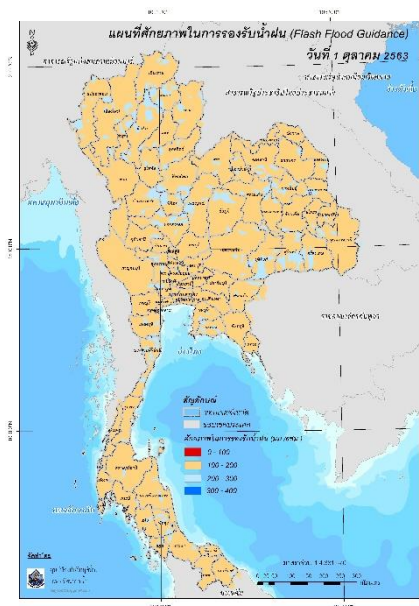
แผนที่ดาวเทียมของ Gistda

(25 ก.ย. - 1 ต.ค. 63)



ปริมาณความชื้นในดิน (MRCFFG)

4) ศักยภาพในการรองรับน้ำฝน FFG (Flash Flood Guidance)

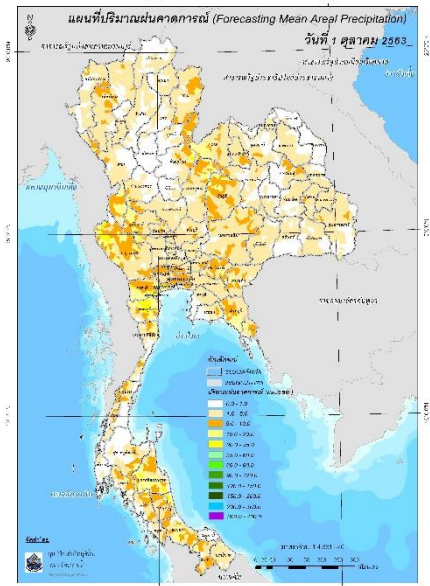


FFG หมายถึง ค่าความสามารถในการรองรับปริมาณฝนของพื้นที่นั้นๆ ก่อนที่จะเกิดสภาวะน้ำล้นตลิ่งที่จุดออกของปลายพื้นที่ โดยค่า FFG 06-hr หมายถึง ปริมาณฝนที่จะส่งผลให้เกิดสภาวะน้ำล้นตลิ่งที่ปลายลุ่มน้ำในอีก 6 ชั่วโมงข้างหน้า (มม./6ชม.)

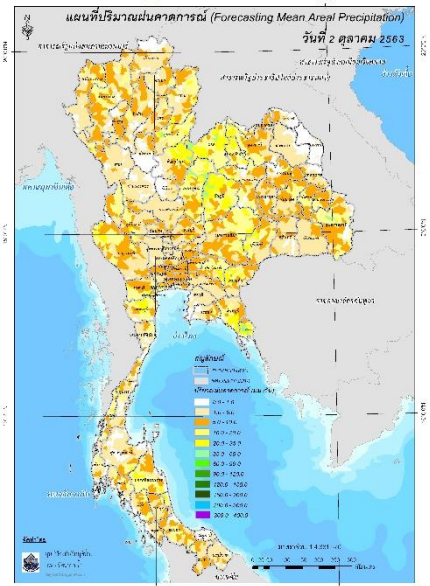
5) ปริมาณฝนคาดการณ์ล่วงหน้า

ปริมาณฝนคาดการณ์ในวันที่ 1 ตุลาคม 2563 เวลา 21.00 น. บริเวณภาคเหนือ ภาคตะวันออกเฉียงเหนือ ภาคกลาง ภาคตะวันออก และภาคใต้ จะมีปริมาณฝนสะสม 6 ชั่วโมงข้างหน้า 5 – 10 มม. ส่วนบริเวณจังหวัด พิษณุโลก กาญจนบุรี ราชบุรี สมุทรสาคร เพชรบุรี นครราชสีมา และสงขลา จะมีปริมาณฝนสะสม 6 ชั่วโมงข้างหน้า 20 – 35 มม.

ปริมาณฝนคาดการณ์ในวันที่ 2 ตุลาคม 2563 เวลา 15.00 น. ทั่วทั้งประเทศไทยมีปริมาณฝนตกเพิ่มขึ้น บริเวณภาคเหนือ ภาคตะวันออกเฉียงเหนือ ภาคกลาง ภาคตะวันออก และภาคใต้ จะมีปริมาณฝนสะสม 24 ชั่วโมงข้างหน้า 10 – 20 มม. ส่วนบริเวณจังหวัดน่าน ตาก หนองบัวลำภู อุดรธานี ขอนแก่น นครราชสีมา บุรีรัมย์ สระแก้ว ปราจีนบุรี จันทบุรี ลพบุรี สมุทรสาคร กาญจนบุรี ราชบุรี เพชรบุรี ระนอง นครศรีธรรมราช และสงขลา จะมีปริมาณฝนสะสม 24 ชั่วโมงข้างหน้า 20 – 35 มม. และบริเวณจังหวัด อุดรดิตถ์ พิษณุโลก เลย เพชรบูรณ์ ชัยภูมิ อุบลราชธานี และตราด จะมีปริมาณฝนสะสม 24 ชั่วโมงข้างหน้า 35 – 60 มม.



ปริมาณฝนคาดการณ์ในวันที่ 1 ตุลาคม 2563

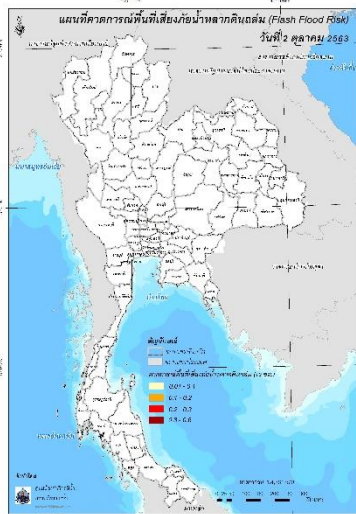


ปริมาณฝนคาดการณ์ในวันที่ 2 ตุลาคม 2563

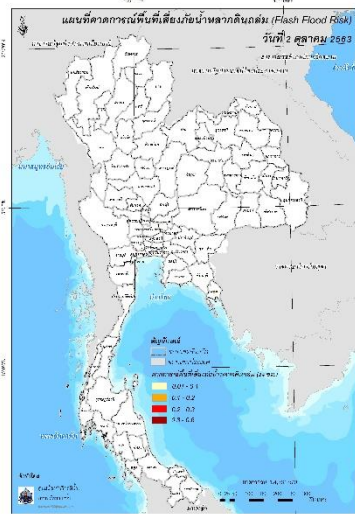
6) ความเสี่ยงจากน้ำท่วม

- การคาดการณ์พื้นที่เสี่ยงภัยน้ำหลากดินถล่มจากข้อมูล MRCFFGS วันที่ 1 ตุลาคม 2563 ในอีก 12 ชม. 24 ชม. และ 36 ชม. ไม่พบพื้นที่เสี่ยง

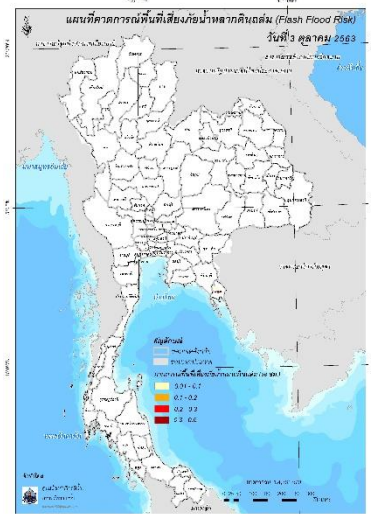
แผนที่แสดงการคาดการณ์พื้นที่เสี่ยงภัยน้ำหลากดินถล่ม วันที่ 1 ตุลาคม 2563



วันที่ 2 ต.ค. 2563 (03:00 น.)



วันที่ 2 ต.ค. 2563 (15:00 น.)



วันที่ 3 ต.ค. 2563 (03:00 น.)

คำแนะนำ: ข้อมูลดังกล่าวเป็นการคาดการณ์พื้นที่เสี่ยงภัยน้ำหลาก โดยอาศัยข้อมูลปริมาณฝนจากดาวเทียม ดังนั้นรายงานฉบับนี้ควรใช้งานควบคู่ไปกับการตรวจวัดปริมาณฝนจริงภาคสนาม และข้อมูลจากเรดาร์ เพื่อประกอบการตัดสินใจ

ปริมาณฝนสะสมปี

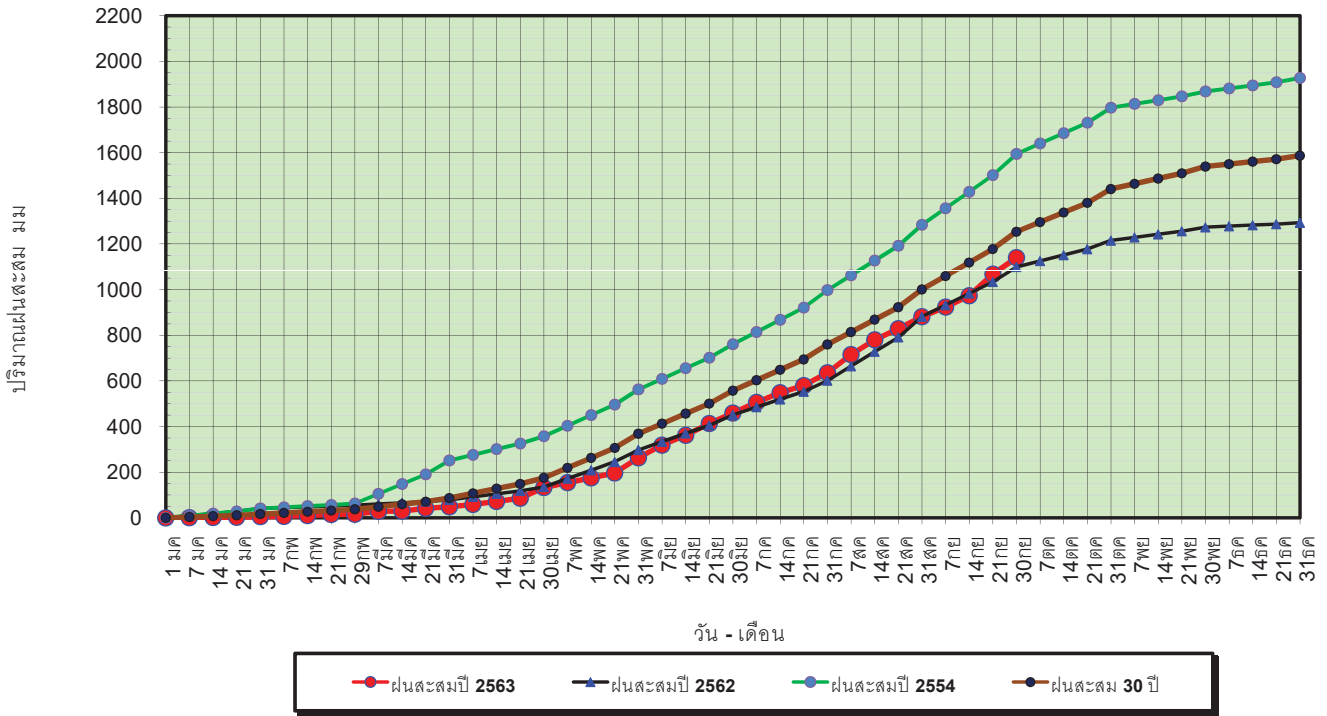
พ.ศ. ๒๕๖๑ และ ๒๕๖๒

เทียบค่าเฉลี่ย ๓๐ ปี

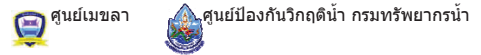


วันที่ 30 กันยายน 2563
 ฝน30ปี = 1,253.80 มม. (สะสมทั้งปี = 1,587.70 มม.)
 ปี62 = 1,099.21 มม. (สะสมทั้งปี = 1,292.63 มม.)
 ปี63 = 1,139.83 มม.
 เปรียบเทียบกับ ปี 62 **มีค่ามากกว่า** 40.62 มม.
 เปรียบเทียบกับฝนเฉลี่ย 30 ปี **มีค่าน้อยกว่า** -113.97 มม.

ปริมาณฝนสะสมปี 2554-2562-2563 เทียบกับค่าเฉลี่ย 30 ปี

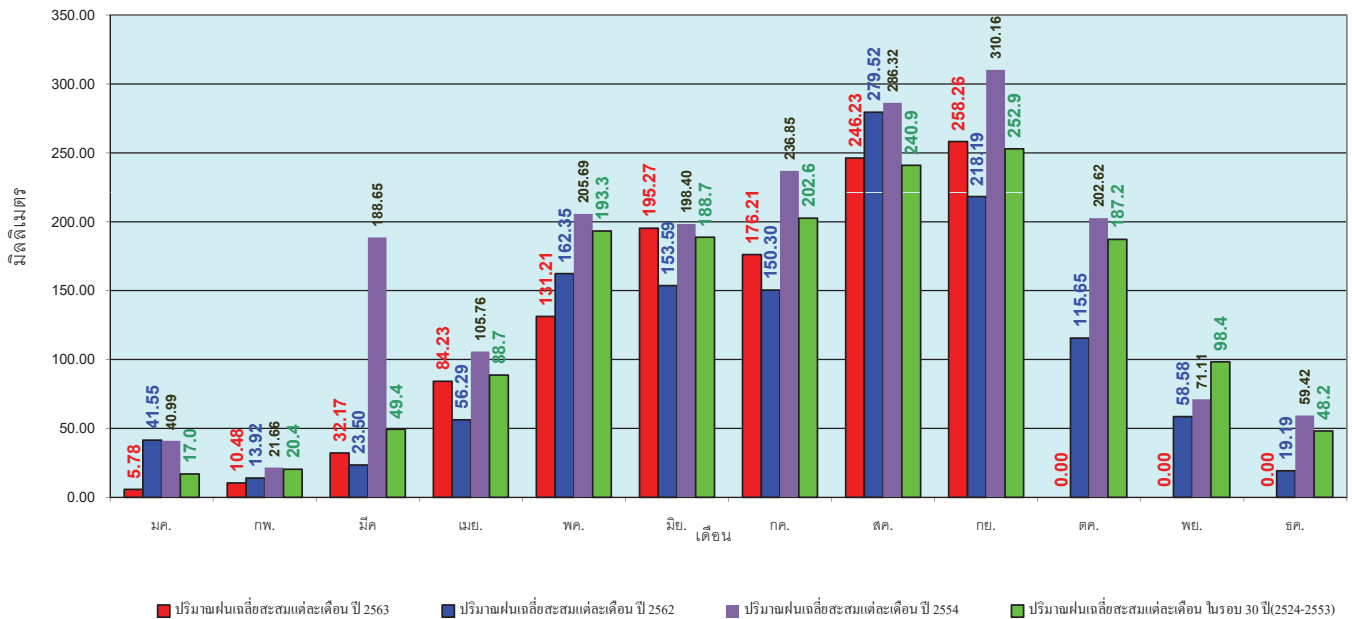


ข้อมูลจากกรมอุตุนิยมวิทยาจำนวน 127
 สถานีข้อมูลปริมาณฝนสะสมถึง วันที่
 30 กันยายน 2563



วันที่ 30 กันยายน 2563
 ฝน30ปี = 1,253.80 มม. (สะสมทั้งปี = 1,587.50 มม.)
 ปี62 = 1,099.21 มม. (สะสมทั้งปี = 1,292.63 มม.)
 ปี63 = 1,139.83 มม.
 เปรียบเทียบกับ ปี 62 **มีค่ามากกว่า** 40.62 มม.
 เปรียบเทียบกับฝนเฉลี่ย 30 ปี **มีค่าน้อยกว่า** -113.97 มม.

ปริมาณฝนเฉลี่ยรายเดือนของประเทศ

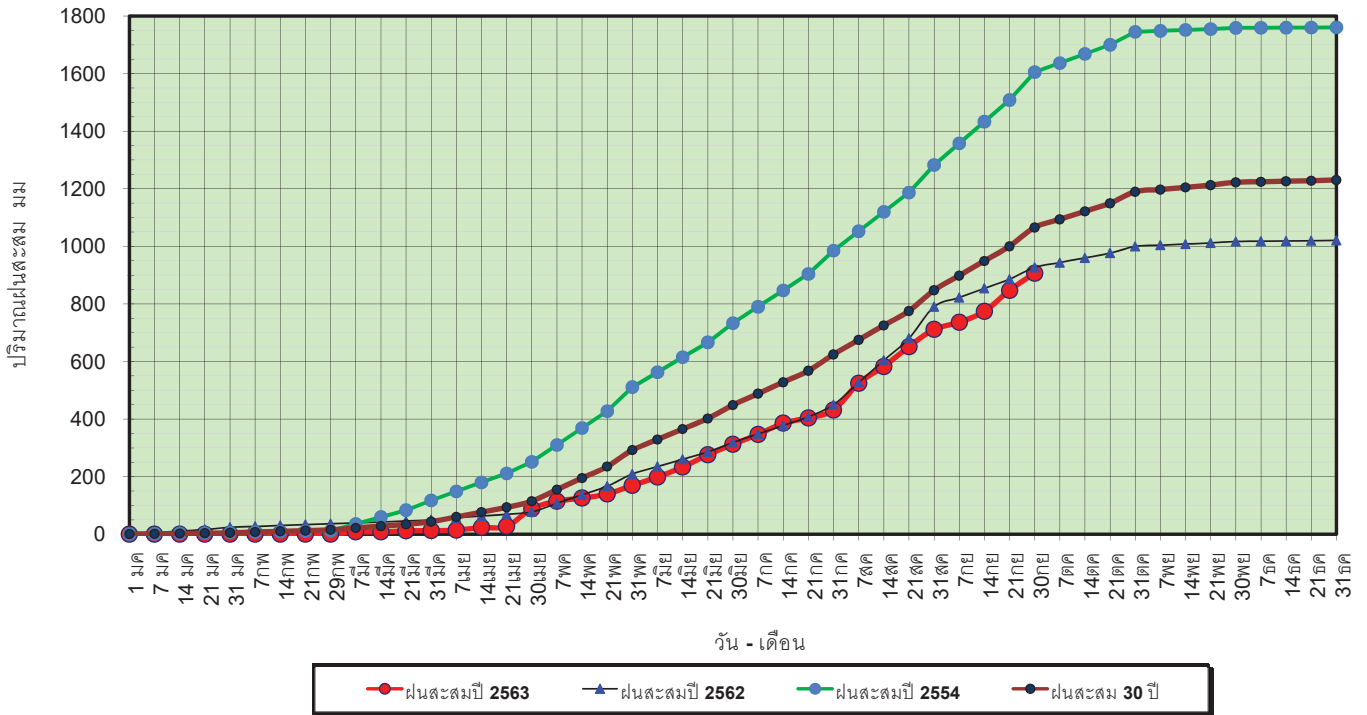


ข้อมูลจากกรมอุตุนิยมวิทยาจำนวน 128
 สถานีข้อมูลปริมาณฝนสะสมถึง วันที่
 30 กันยายน 2563



วันที่ 30 กันยายน 2563
 ฝน30ปี = 1,065.70 มม. (สะสมทั้งปี = 1,230.90 มม.)
 ปี62 = 927.02 มม. (สะสมทั้งปี = 1,021.00 มม.)
 ปี63 = 906.49 มม.
 เปรียบเทียบกับ ปี 62 **มีค่าน้อยกว่า** -20.53 มม.
 เปรียบเทียบกับฝนเฉลี่ย 30 ปี **มีค่าน้อยกว่า** -159.21 มม.

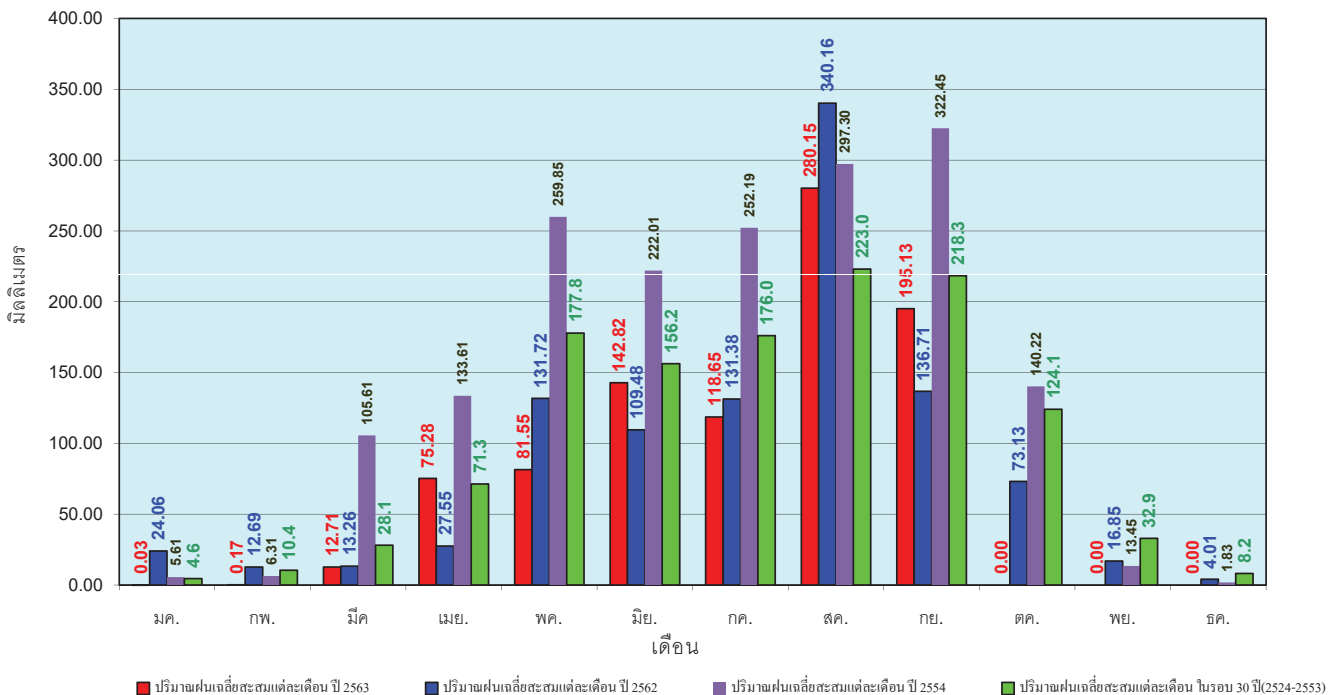
ปริมาณฝนสะสมภาคเหนือ



ข้อมูลจากกรมอุตุนิยมวิทยาจำนวน 33
 สถานีข้อมูลปริมาณฝนสะสมถึง วันที่
 30 กันยายน 2563

วันที่ 30 กันยายน 2563
 ฝน30ปี = 1,065.70 มม. (สะสมทั้งปี = 1,230.90 มม.)
 ปี62 = 927.02 มม. (สะสมทั้งปี = 1,021.00 มม.)
 ปี63 = 906.49 มม.
 เปรียบเทียบกับ ปี 62 **มีค่าน้อยกว่า** -20.53 มม.
 เปรียบเทียบกับฝนเฉลี่ย 30 ปี **มีค่าน้อยกว่า** -159.21 มม.

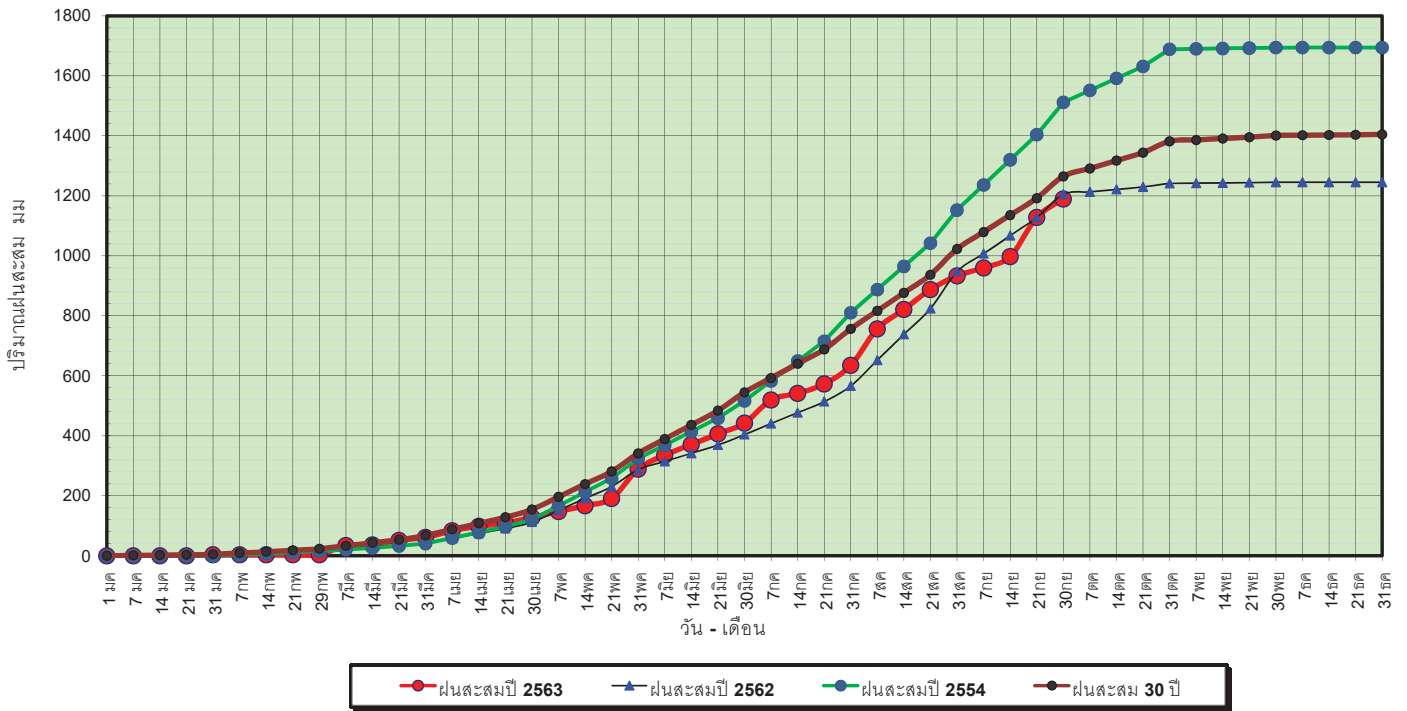
ปริมาณฝนเฉลี่ยสะสมรายเดือน ภาคเหนือ



ข้อมูลจากกรมอุตุนิยมวิทยาจำนวน33
 สถานีข้อมูลปริมาณฝนสะสมถึง วันที่
 30 กันยายน 2563

วันที่ 30 กันยายน 2563
 ฝน30ปี = 1,264.40 มม. (สะสมทั้งปี = 1,404.50 มม.)
 ปี62 = 1,204.88 มม. (สะสมทั้งปี = 1,245.09 มม.)
 ปี63 = 1,189.21 มม.
 เปรียบเทียบกับ ปี 62 **มีค่าน้อยกว่า** -15.67 มม.
 เปรียบเทียบกับฝนเฉลี่ย 30 ปี **มีค่าน้อยกว่า** -75.19 มม.

ปริมาณฝนสะสมภาคตะวันออกเฉียงเหนือ

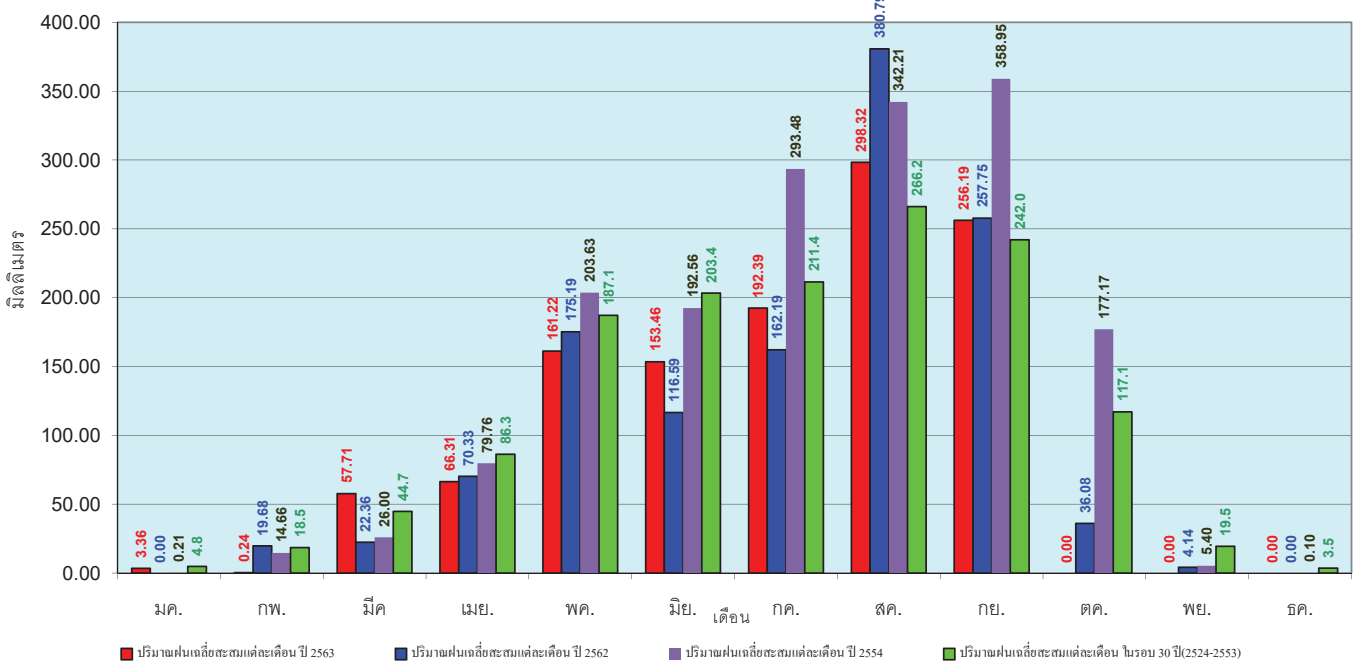


ข้อมูลจากกรมอุตุนิยมวิทยาจำนวน 30
 สถานีข้อมูลปริมาณฝนสะสมถึง วันที่
 30 กันยายน 2563



วันที่ 30 กันยายน 2563
 ฝน30ปี = 1,264.40 มม. (สะสมทั้งปี = 1,404.50 มม.)
 ปี62 = 1,204.88 มม. (สะสมทั้งปี = 1,245.09 มม.)
 ปี63 = 1,189.21 มม.
 เปรียบเทียบกับ ปี 62 **มีค่าน้อยกว่า** -15.67 มม.
 เปรียบเทียบกับฝนเฉลี่ย 30 ปี **มีค่าน้อยกว่า** -75.19 มม.

ปริมาณฝนเฉลี่ยสะสมรายเดือน ภาคตะวันออกเฉียงเหนือ

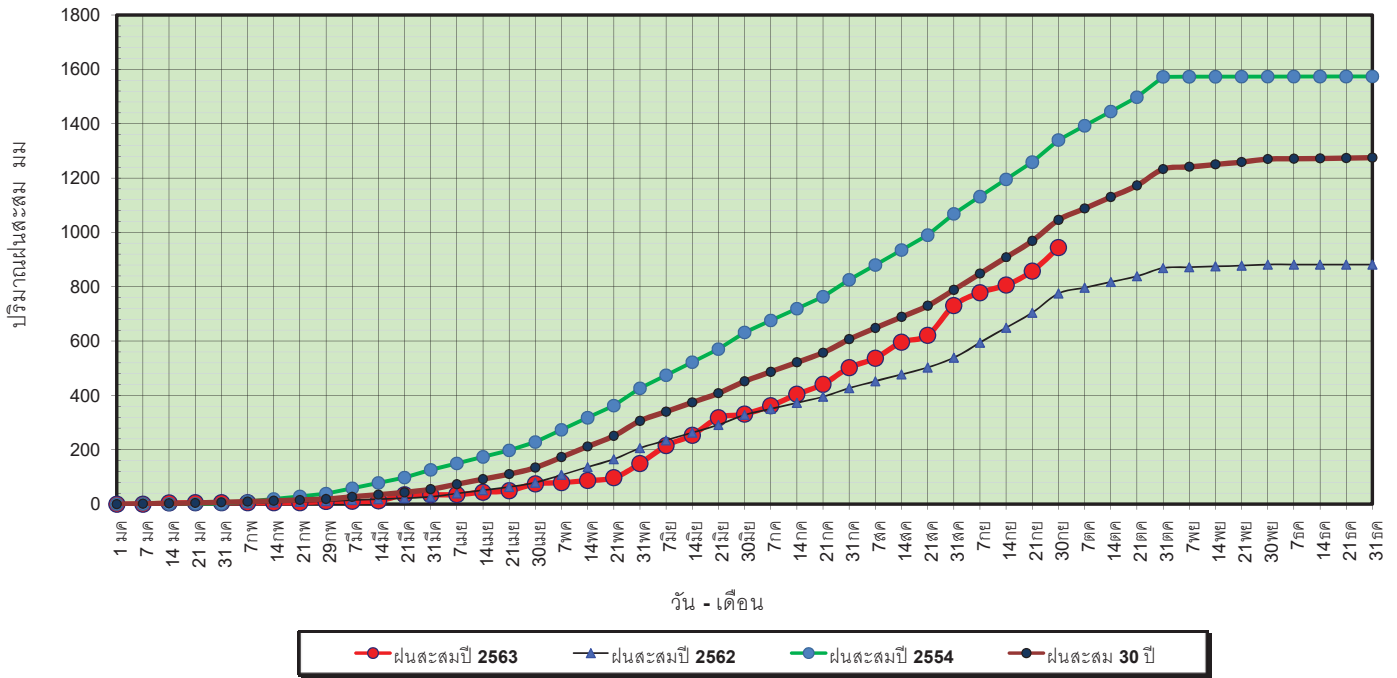


ข้อมูลจากกรมอุตุนิยมวิทยาจำนวน 31
 สถานีข้อมูลปริมาณฝนสะสมถึง วันที่
 30 กันยายน 2563



วันที่ 30 กันยายน 2563
 ฝน30ปี = 1,045.80 มม. (สะสมทั้งปี = 1,275.20 มม.)
 ปี62 = 775.15 มม. (สะสมทั้งปี = 881.56 มม.)
 ปี63 = 944.36 มม.
 เปรียบเทียบกับ ปี 62 **มีค่ามากกว่า** 169.21 มม.
 เปรียบเทียบกับฝนเฉลี่ย 30 ปี **มีค่าน้อยกว่า** -101.44 มม.

ปริมาณฝนสะสมภาคกลาง

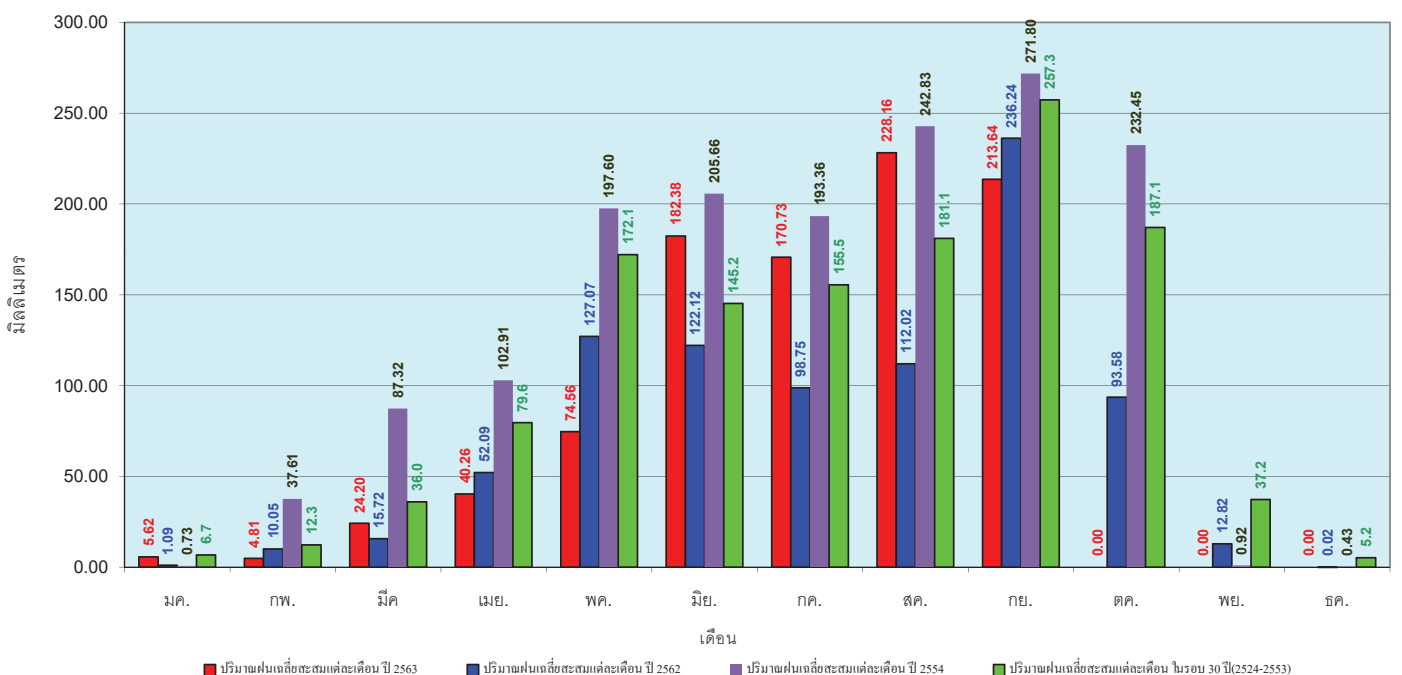


ข้อมูลจากกรมอุตุนิยมวิทยาจำนวน 14
 สถานีข้อมูลปริมาณฝนสะสมถึง วันที่
 30 กันยายน 2563



วันที่ 30 กันยายน 2563
 ฝน30ปี = 1,045.80 มม. (สะสมทั้งปี = 1,275.20 มม.)
 ปี62 = 775.15 มม. (สะสมทั้งปี = 881.56 มม.)
 ปี63 = 944.36 มม.
 เปรียบเทียบกับ ปี 62 **มีค่ามากกว่า** 169.21 มม.
 เปรียบเทียบกับฝนเฉลี่ย 30 ปี **มีค่าน้อยกว่า** -101.44 มม.

ปริมาณฝนเฉลี่ยสะสมรายเดือน ภาคกลาง

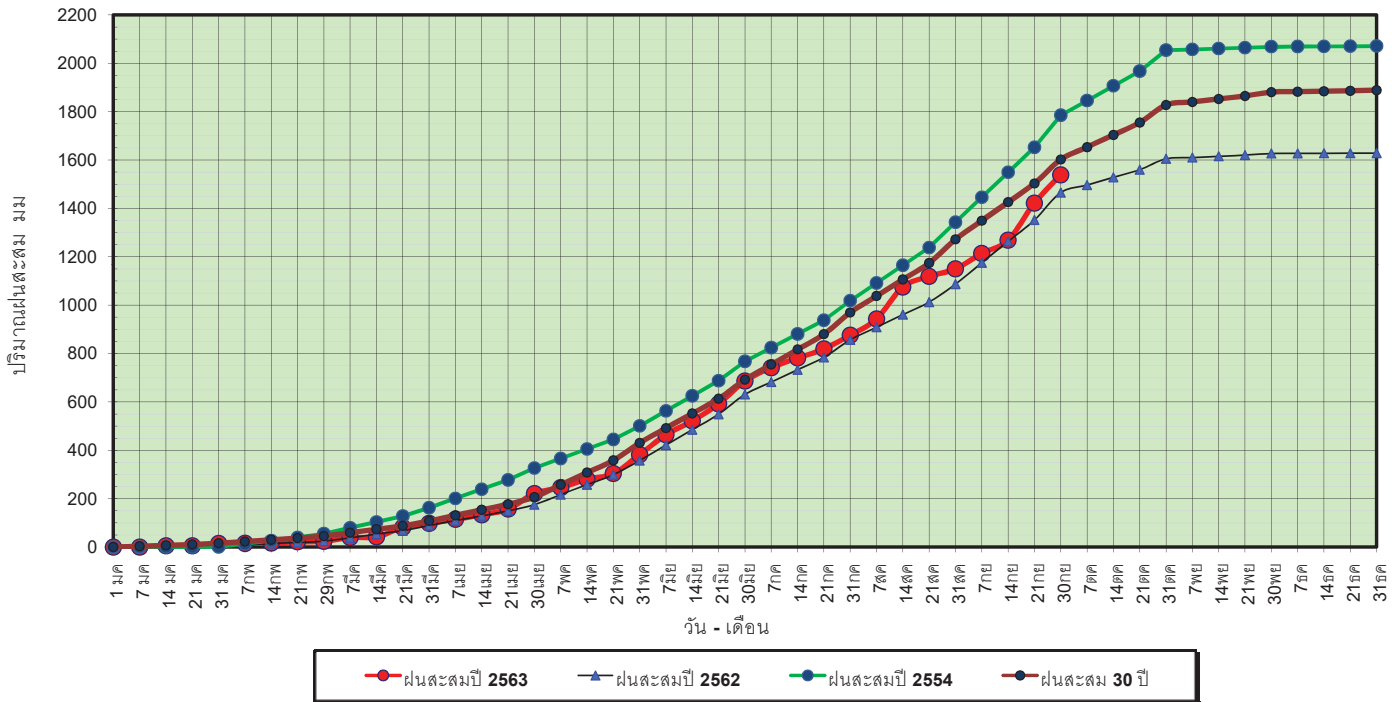


ข้อมูลจากกรมอุตุนิยมวิทยาจำนวน 14
 สถานีข้อมูลปริมาณฝนสะสมถึง วันที่
 30 กันยายน 2563



วันที่ 30 กันยายน 2563
 ฝน30ปี = 1,602.30 มม. (สะสมทั้งปี = 1,888.80 มม.)
 ปี62 = 1,465.35 มม. (สะสมทั้งปี = 1,628.72 มม.)
 ปี63 = 1,538.59 มม.
 เปรียบเทียบกับ ปี 62 **มีค่ามากกว่า** 73.24 มม.
 เปรียบเทียบกับฝนเฉลี่ย 30 ปี **มีค่าน้อยกว่า** -63.71 มม.

ปริมาณฝนสะสมภาคตะวันออกเฉียงเหนือ



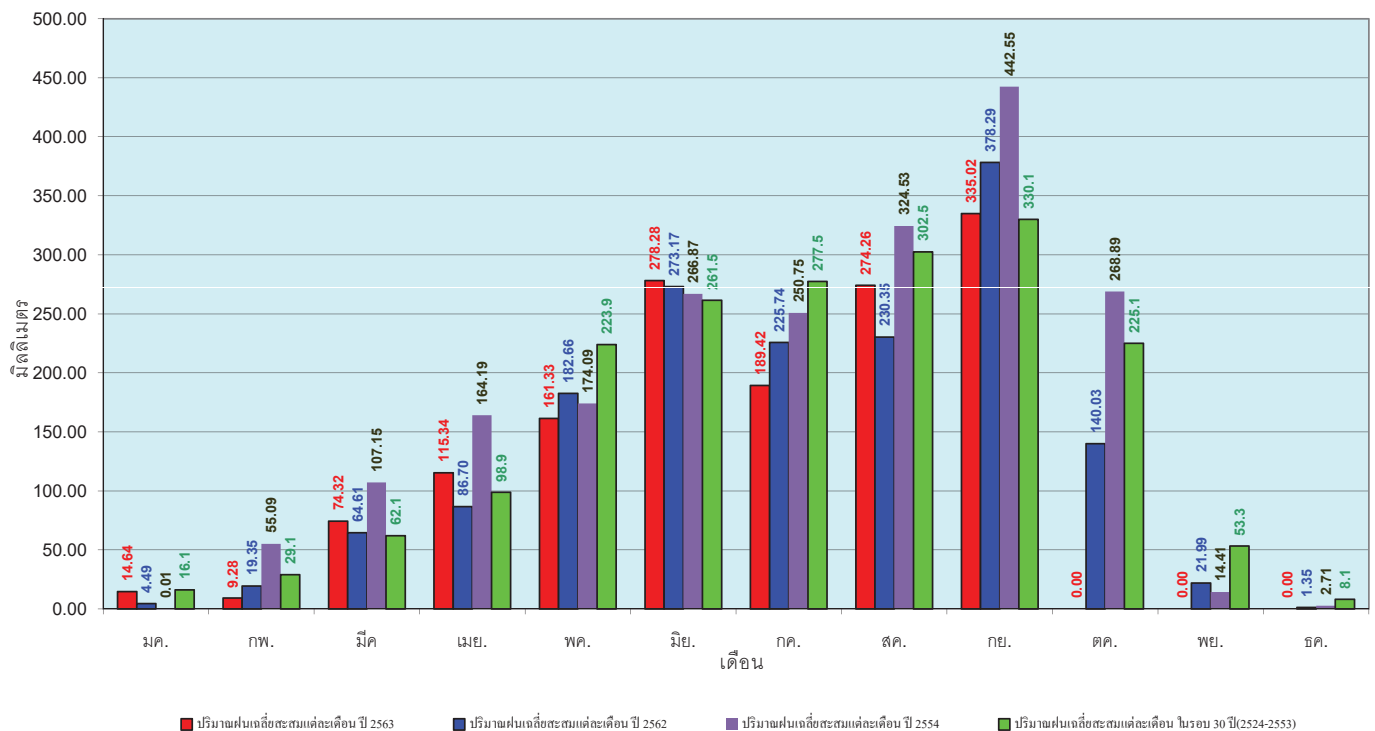
ข้อมูลจากกรมอุตุนิยมวิทยาจำนวน 16 สถานีข้อมูลปริมาณฝนสะสมถึง วันที่ 30 กันยายน 2563



ศูนย์เมฆขลา ศูนย์ป้องกันวิกฤตด้าน กระทบพยานกรน้ำ

วันที่ 30 กันยายน 2563
 ฝน30ปี = 1,602.30 มม. (สะสมทั้งปี = 1,888.80 มม.)
 ปี62 = 1,465.35 มม. (สะสมทั้งปี = 1,628.72 มม.)
 ปี63 = 1,538.59 มม.
 เปรียบเทียบกับ ปี 62 **มีค่ามากกว่า** 73.24 มม.
 เปรียบเทียบกับฝนเฉลี่ย 30 ปี **มีค่าน้อยกว่า** -63.71 มม.

ปริมาณฝนเฉลี่ยสะสมรายเดือน ภาคตะวันออกเฉียงเหนือ



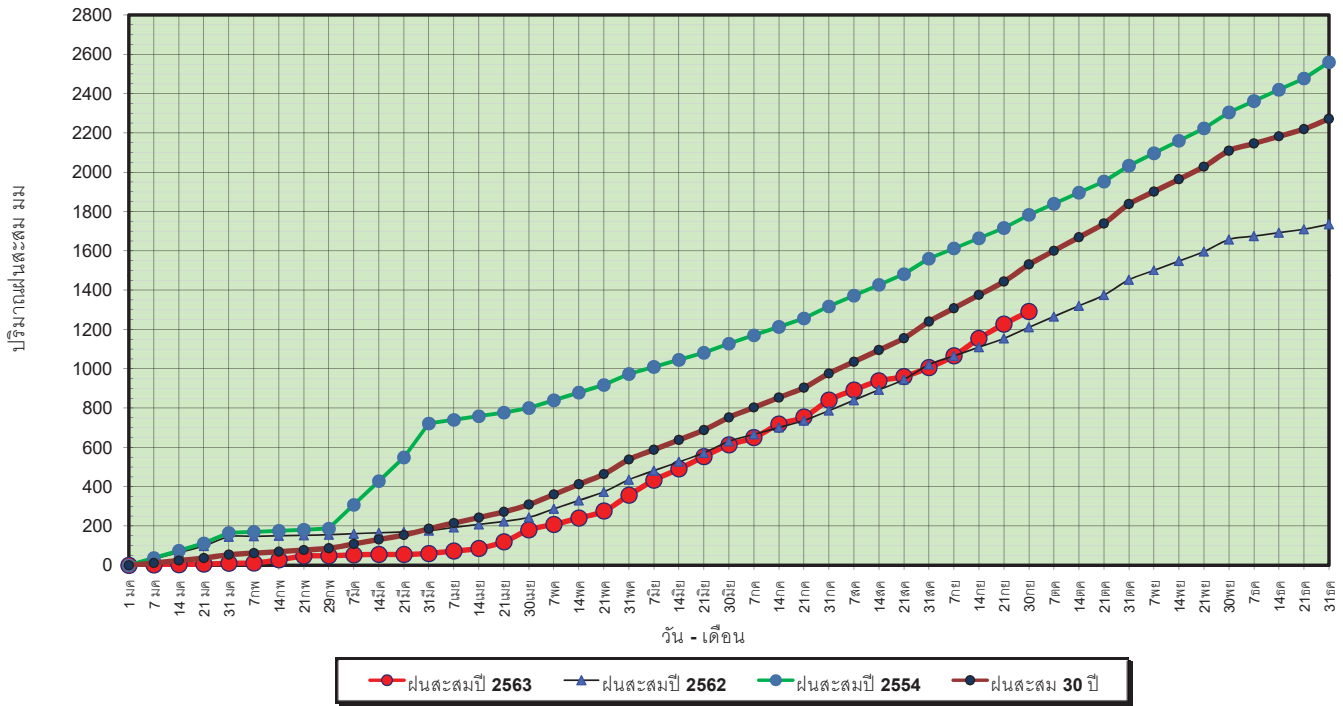
ข้อมูลจากกรมอุตุนิยมวิทยาจำนวน 16 สถานีข้อมูลปริมาณฝนสะสมถึง วันที่ 30 กันยายน 2563



ศูนย์เมฆขลา ศูนย์ป้องกันวิกฤตด้าน กระทบพยานกรน้ำ

วันที่ 30 กันยายน 2563
 ฝน30ปี = 1,530.72 มม. (สะสมทั้งปี = 2,271.55 มม.)
 ปี62 = 1,211.22 มม. (สะสมทั้งปี = 1,733.06 มม.)
 ปี63 = 1,291.58 มม.
 เปรียบเทียบกับ ปี 62 **มีค่ามากกว่า** 80.36 มม.
 เปรียบเทียบกับฝนเฉลี่ย 30 ปี **มีค่าน้อยกว่า** -239.14 มม.

ปริมาณฝนสะสมภาคใต้

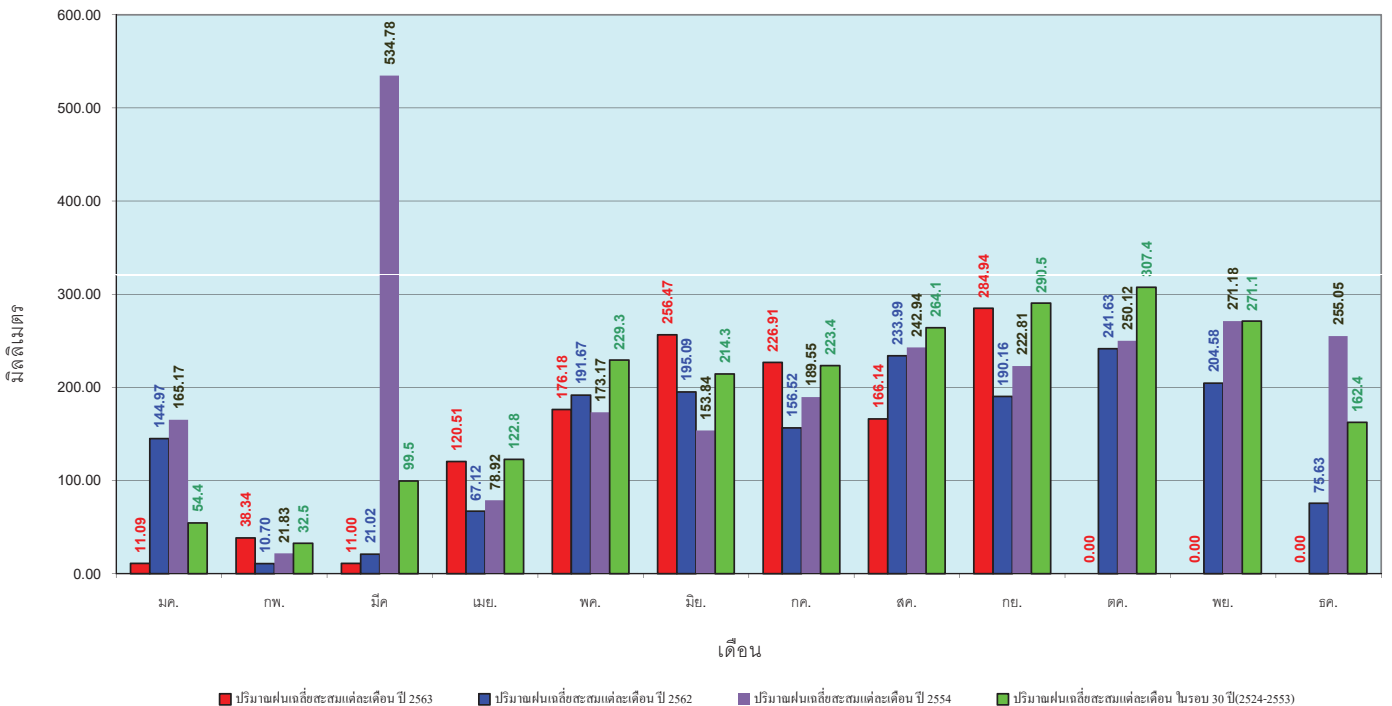


ข้อมูลจากกรมอุตุนิยมวิทยาจำนวน 29
 สถานีข้อมูลปริมาณฝนสะสมถึง วันที่
 30 กันยายน 2563



วันที่ 30 กันยายน 2563
 ฝน30ปี = 1,530.72 มม. (สะสมทั้งปี = 2,271.55 มม.)
 ปี62 = 1,211.22 มม. (สะสมทั้งปี = 1,733.06 มม.)
 ปี63 = 1,291.58 มม.
 เปรียบเทียบกับ ปี 62 **มีค่ามากกว่า** 80.36 มม.
 เปรียบเทียบกับฝนเฉลี่ย 30 ปี **มีค่าน้อยกว่า** -239.14 มม.

ปริมาณฝนเฉลี่ยสะสมรายเดือน ภาคใต้



ข้อมูลจากกรมอุตุนิยมวิทยาจำนวน 29
 สถานีข้อมูลปริมาณฝนสะสมถึง วันที่
 30 กันยายน 2563



สถานการณ์น้ำในอ่างเก็บน้ำ
ขนาดใหญ่ และขนาดกลาง



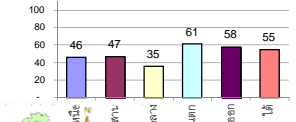


1400

รายงานสรุปสภาพน้ำในอ่างเก็บน้ำขนาดใหญ่และขนาดกลาง

รายงานสถานการณ์ ณ วันที่ 1 ตุลาคม 2563

% ปริมาณน้ำรวมแต่ละภาคปัจจุบัน



ปริมาณน้ำในอ่างที่ใช้การได้ในสปีดทันที + มากกว่า / - น้อยกว่า สปีดหาก่อน

1,091.43 ล้าน ลบ.ม.

สรุปสถานการณ์ปริมาณน้ำในอ่างเก็บน้ำที่ใช้ในทุกกิจกรรมทั่วประเทศ น้อยกว่าปริมาณน้ำไหลเข้าอ่าง เมื่อเทียบกับสปีดค่าที่กำหนด สถานการณ์อยู่ระหว่างเก็บกักน้ำ

เปรียบเทียบปริมาณน้ำรวม
ประเทศไทยปัจจุบัน
กับปี 63 และ ปี 62

วันที่ 1 ตุลาคม 2563 เก็บกัก

37,694 ล้าน ลบ.ม. หรือ เท่ากับ

53%

วันที่ 1 ตุลาคม 2562 เก็บกัก

47,668 ล้าน ลบ.ม. หรือ เท่ากับ

67%

| ภาค | สถานการณ์ปริมาณน้ำในอ่าง | | | | ปริมาณน้ำเปลี่ยนแปลง (ล้าน ม.³) | สถานะ |
|-----------------------|--------------------------|--------------|------------------|------------|---------------------------------|--|
| | ลดลง (แห่ง) | คงที่ (แห่ง) | เพิ่มขึ้น (แห่ง) | รวม (แห่ง) | | |
| ภาคเหนือ | - | 1 | 6 | 7 | 410.00 | ปริมาณน้ำในอ่างเก็บน้ำเพิ่มขึ้น |
| ภาคตะวันออกเฉียงเหนือ | 1 | - | 11 | 12 | 229.00 | ปริมาณน้ำในอ่างเก็บน้ำเพิ่มขึ้น |
| ภาคกลาง | - | 1 | 2 | 3 | 167.00 | ปริมาณน้ำในอ่างเก็บน้ำเพิ่มขึ้น |
| ภาคตะวันตก | - | - | 2 | 2 | 173.00 | ปริมาณน้ำในอ่างเก็บน้ำเพิ่มขึ้น |
| ภาคตะวันออก | 1 | - | 9 | 10 | 73.43 | ปริมาณน้ำในอ่างเก็บน้ำเพิ่มขึ้น |
| ภาคใต้ | 1 | - | 3 | 4 | 39.00 | ปริมาณน้ำในอ่างเก็บน้ำเพิ่มขึ้น |
| รวมทั้งประเทศ | 3 | 2 | 33 | 38 | 1091.43 | ปริมาณน้ำในอ่างเก็บน้ำเพิ่มขึ้น |



สรุปสถานการณ์ปริมาณน้ำในอ่าง

| | | |
|-----------|----|------|
| คงที่ | 2 | อ่าง |
| ลดลง | 3 | อ่าง |
| เพิ่มขึ้น | 33 | อ่าง |

| ภาค | อ่างเก็บน้ำ | ความจุที่ (ล้าน ม.³) | ปริมาณน้ำที่ใช้งานได้ (ล้าน ม.³) | ใช้การได้จริง (ล้าน ม.³) | ปริมาณน้ำรวมวันที่ 1 ตุลาคม 2562 (%) | ปัจจุบัน วันที่ 1 ตุลาคม 2563 | | | | สปีดหาก่อน วันที่ 25 กันยายน 2563 | | | | ปริมาณน้ำ + เพิ่มขึ้น (ล้าน ม.³) | สถานการณ์ในอ่าง | |
|-----------------------------------|--------------------|----------------------|----------------------------------|--------------------------|--------------------------------------|-------------------------------|---------------|------------------------|---------------|-----------------------------------|---------------|------------------------|---------------|----------------------------------|-----------------|------------------|
| | | | | | | ปริมาณน้ำรวม | | ปริมาณน้ำใช้การได้จริง | | ปริมาณน้ำรวม | | ปริมาณน้ำใช้การได้จริง | | | | |
| | | | | | | ปริมาณน้ำ (ล้าน ม.³) | % | ปริมาณน้ำ (ล้าน ม.³) | % | ปริมาณน้ำ (ล้าน ม.³) | % | ปริมาณน้ำ (ล้าน ม.³) | % | | | |
| ภาคเหนือ (7) | | | | | | | | | | | | | | | | |
| 1 | ภูมิพล (2) | 13,462 | 3,800 | 9,662 | 5,823 | 43% | 5,037 | 37% | 1,237 | 13% | 4,823 | 36% | 1,023 | 11% | 214.00 | เพิ่มขึ้น |
| 2 | สิริกิติ์ (2) | 9,510 | 2,850 | 6,660 | 5,457 | 57% | 5,634 | 59% | 2,784 | 42% | 5,481 | 58% | 2,631 | 40% | 153.00 | เพิ่มขึ้น |
| 3 | แม่งัด | 265 | 12 | 253 | 146 | 55% | 134 | 51% | 122 | 48% | 129 | 49% | 117 | 46% | 5.00 | เพิ่มขึ้น |
| 4 | แม่งาว | 263 | 14 | 249 | 78 | 30% | 108 | 41% | 94 | 38% | 106 | 40% | 92 | 37% | 2.00 | เพิ่มขึ้น |
| 5 | กัวลม | 106 | 3 | 103 | 70 | 66% | 57 | 54% | 54 | 52% | 57 | 54% | 54 | 52% | - | คงที่ |
| 6 | กัวคอง | 170 | 6 | 164 | 120 | 71% | 101 | 59% | 95 | 58% | 100 | 59% | 94 | 57% | 1.00 | เพิ่มขึ้น |
| 7 | แควน้อย | 939 | 43 | 896 | 512 | 55% | 339 | 36% | 296 | 33% | 322 | 34% | 279 | 31% | 17.00 | เพิ่มขึ้น |
| | แม่เม็ก | 110 | 16 | 94 | 38 | 35% | 34 | 31% | 18 | 19% | 29 | 26% | 13 | 14% | 5.00 | เพิ่มขึ้น |
| รวมภาคเหนือ | | 34.85% | 24,825 | 6,744 | 18,081 | 49% | 11,444 | 46% | 4,700 | 26% | 11,047 | 44% | 4,290 | 24% | 410.00 | เพิ่มขึ้น |
| ภาคตะวันออกเฉียงเหนือ (12) | | | | | | | | | | | | | | | | |
| 8 | ห้วยหลวง | 136 | 7 | 129 | 92 | 68% | 49 | 36% | 42 | 33% | 46 | 34% | 39 | 30% | 3.00 | เพิ่มขึ้น |
| 9 | น้ำจืด | 520 | 45 | 475 | 358 | 69% | 227 | 44% | 182 | 38% | 231 | 44% | 186 | 39% | -4.00 | ลดลง |
| 10 | น้ำพอง (2) | 165 | 8 | 157 | 89 | 54% | 74 | 45% | 66 | 42% | 72 | 44% | 64 | 41% | 2.00 | เพิ่มขึ้น |
| 11 | จุฬารัตน์ (2) | 164 | 37 | 127 | 51 | 31% | 124 | 76% | 87 | 69% | 103 | 63% | 66 | 52% | 21.00 | เพิ่มขึ้น |
| 12 | ลุมพินี (2) | 2,431 | 581 | 1,850 | 641 | 26% | 690 | 28% | 109 | 6% | 552 | 23% | - | 0% | 109.00 | เพิ่มขึ้น |
| 13 | ลำปาว | 1,980 | 100 | 1,880 | 1,720 | 87% | 813 | 41% | 713 | 38% | 789 | 40% | 689 | 37% | 24.00 | เพิ่มขึ้น |
| 14 | ลำตะคอง | 314 | 22 | 292 | 173 | 55% | 183 | 58% | 161 | 55% | 148 | 47% | 126 | 43% | 35.00 | เพิ่มขึ้น |
| 15 | ลำพระเพลิง | 155 | 1 | 154 | 39 | 25% | 103 | 66% | 102 | 66% | 89 | 57% | 88 | 57% | 14.00 | เพิ่มขึ้น |
| 16 | มูลขม | 141 | 7 | 134 | 53 | 38% | 43 | 30% | 36 | 27% | 40 | 28% | 33 | 25% | 3.00 | เพิ่มขึ้น |
| 17 | ลำพระเพลิง | 275 | 7 | 268 | 105 | 38% | 58 | 21% | 51 | 19% | 53 | 19% | 46 | 17% | 5.00 | เพิ่มขึ้น |
| 18 | ลำน้ำจืด | 121 | 3 | 118 | 23 | 19% | 30 | 25% | 27 | 23% | 28 | 23% | 25 | 21% | 2.00 | เพิ่มขึ้น |
| 19 | สิรินธร (2) | 1,966 | 831 | 1,135 | 1,853 | 94% | 1,533 | 78% | 702 | 62% | 1,518 | 77% | 687 | 61% | 15.00 | เพิ่มขึ้น |
| รวมภาคตะวันออกเฉียงเหนือ | | 11.80% | 8,369 | 1,649 | 6,720 | 62% | 3,926 | 47% | 2,278 | 34% | 3,668 | 44% | 2,049 | 30% | 229.00 | เพิ่มขึ้น |
| ภาคกลาง (3) | | | | | | | | | | | | | | | | |
| 20 | ป่าสักชลสิทธิ์ | 960 | 3 | 957 | 439 | 46% | 376 | 39% | 373 | 39% | 248 | 26% | 245 | 26% | 128.00 | เพิ่มขึ้น |
| 21 | น้ำเสลา | 160 | 17 | 143 | 36 | 23% | 49 | 31% | 32 | 22% | 40 | 25% | 23 | 16% | 9.00 | เพิ่มขึ้น |
| 22 | กระเสียว | 299 | 99 | 200 | 71 | 24% | 78 | 26% | - | 0% | 69 | 23% | - | 0% | - | คงที่ |
| รวมภาคกลาง | | 1.92% | 1,419 | 119 | 1,300 | 39% | 503 | 35% | 405 | 29% | 357 | 25% | 238 | 18% | 167.00 | เพิ่มขึ้น |
| ภาคตะวันตก (2) | | | | | | | | | | | | | | | | |
| 23 | ศรีนครินทร์ (2) | 17,745 | 10,265 | 7,480 | 15,300 | 86% | 12,127 | 68% | 1,862 | 25% | 12,035 | 68% | 1,770 | 24% | 92.00 | เพิ่มขึ้น |
| 24 | วชิราลงกรณ (2) | 8,860 | 3,012 | 5,848 | 7,984 | 90% | 4,223 | 48% | 1,211 | 21% | 4,142 | 47% | 1,130 | 19% | 81.00 | เพิ่มขึ้น |
| รวมภาคตะวันตก | | 37.51% | 26,605 | 13,277 | 13,328 | 88% | 16,350 | 61% | 3,073 | 23% | 16,177 | 61% | 2,900 | 22% | 173.00 | เพิ่มขึ้น |
| ภาคตะวันออก (6+4) | | | | | | | | | | | | | | | | |
| 25 | ขุนด่าน | 224 | 5.00 | 219 | 182 | 81% | 213 | 95% | 208 | 95% | 193 | 86% | 188 | 86% | 20.00 | เพิ่มขึ้น |
| 26 | คลองสิชล | 420 | 30.00 | 390 | 126 | 30% | 89 | 21% | 59 | 15% | 82 | 20% | 52 | 13% | 7.00 | เพิ่มขึ้น |
| 27 | บางพระ (3) | 117 | 12.00 | 105 | 55 | 47% | 39 | 33% | 27 | 26% | 35 | 30% | 23 | 22% | 4.00 | เพิ่มขึ้น |
| 28 | หนองปลาไหล (3) | 164 | 13.75 | 150 | 94 | 57% | 157 | 96% | 143 | 96% | 152 | 93% | 138 | 92% | 5.00 | เพิ่มขึ้น |
| 29 | ประแสร์ (3) | 295 | 20.00 | 275 | 141 | 48% | 171 | 58% | 151 | 55% | 155 | 53% | 135 | 49% | 16.00 | เพิ่มขึ้น |
| 30 | มาบประชัน (3) | 17 | 0.72 | 16 | 7 | 40% | 5 | 31% | 4 | 27% | 5 | 30% | 4.29 | 27% | 0.06 | เพิ่มขึ้น |
| 31 | หนองค้อ (3) | 21 | 1.00 | 20 | 6 | 28% | 14 | 66% | 13 | 65% | 14 | 64% | 12.67 | 62% | 0.51 | เพิ่มขึ้น |
| 32 | ดงกราม (3) | 79 | 3.00 | 76 | 25 | 31% | 66 | 83% | 63 | 82% | 62 | 78% | 59.32 | 78% | 3.71 | เพิ่มขึ้น |
| 33 | คลองใหญ่ (3) | 45 | 3.00 | 42 | 23 | 51% | 41 | 90% | 38 | 89% | 42 | 92% | 38.69 | 91% | -0.85 | ลดลง |
| 34 | นเขื่อนศรีนครินทร์ | 295 | 19.00 | 276 | 241 | 82% | 177 | 60% | 158 | 57% | 159 | 54% | 140.00 | 51% | 18.00 | เพิ่มขึ้น |
| รวมภาคตะวันออก | | 2.37% | 1,678 | 1,07 | 1,570 | 54% | 972 | 58% | 865 | 55% | 899 | 54% | 791 | 50% | 73.43 | เพิ่มขึ้น |
| ภาคใต้ (4) | | | | | | | | | | | | | | | | |
| 35 | แก่งกระจาน | 710 | 65 | 645 | 605 | 85% | 276 | 39% | 211 | 33% | 262 | 37% | 197 | 31% | 14.00 | เพิ่มขึ้น |
| 36 | ปราณบุรี | 391 | 18 | 373 | 278 | 71% | 146 | 37% | 128 | 34% | 141 | 36% | 123 | 33% | 5.00 | เพิ่มขึ้น |
| 37 | รัชชประภา (2) | 5,639 | 1,352 | 4,287 | 3,874 | 69% | 3,109 | 55% | 1,757 | 41% | 3,050 | 54% | 1,698 | 40% | 59.00 | เพิ่มขึ้น |
| 38 | บางลา (2) | 1,454 | 276 | 1,178 | 741 | 51% | 967 | 67% | 691 | 59% | 1,006 | 69% | 730 | 62% | -39.00 | ลดลง |
| รวมภาคใต้ | | 11.55% | 8,194 | 1,711 | 6,483 | 67% | 4,498 | 55% | 2,787 | 43% | 4,460 | 54% | 2,748 | 42% | 39.00 | เพิ่มขึ้น |
| รวมทั้งประเทศ | | 100%(38) | 71,090 | 23,607 | 47,482 | 67% | 37,694 | 53% | 14,108 | 30% | 30,132 | 42% | 13,016 | 27% | 1,091.43 | เพิ่มขึ้น |

ที่มาข้อมูล : ตารางสรุปสภาพน้ำในอ่างเก็บน้ำขนาดใหญ่ทั่วประเทศ และตารางสรุปสภาพน้ำในอ่างเก็บน้ำภาคตะวันออกเฉียงเหนือ กรมชลประทาน

หมายเหตุ :

- อ่างเก็บน้ำขนาดใหญ่ หมายถึง อ่างเก็บน้ำที่มีความจุตั้งแต่ 100 ล้าน ลบ.ม. ขึ้นไป
- เป็นอ่างเก็บน้ำที่อยู่ในความรับผิดชอบของการไฟฟ้าฝ่ายผลิตแห่งประเทศไทย(10) นอกนั้นอยู่ในความรับผิดชอบของกรมชลประทาน (28)
- เป็นอ่างเก็บน้ำขนาดกลางที่มีความสำคัญต่อการอุตสาหกรรมและการประปา ของลุ่มน้ำชายฝั่งทะเลตะวันออก
- ที่มา : กรมชลประทาน และการไฟฟ้าฝ่ายผลิตแห่งประเทศไทย
- จังหวัดที่ยังมีอ่างเก็บน้ำขนาดใหญ่มีจำนวน 26 จังหวัด ไม่มี 50 จังหวัด

รศ. หมายถึง ระดับเก็บกักของอ่าง



ศูนย์เขล



ศูนย์ป้องกันกักตุนน้ำ กรมทรัพยากรน้ำ

ลำดับของเขื่อนตามความจุ

- ศรีนครินทร์ 2.ภูมิพล 3.สิริกิติ์ 4.วชิราลงกรณ 5.รัชชประภา
- ลุมพินี 7.สิรินธร 8.บางลา 9.ลำปาว 10.ป่าสัก

ลำดับของเขื่อนตามปริมาณน้ำใช้การได้

- ภูมิพล 2.ศรีนครินทร์ 3.สิริกิติ์ 4.วชิราลงกรณ 5.รัชชประภา
- ลำปาว 7.ลุมพินี 8.บางลา 9.สิรินธร 10.ป่าสัก

รายงานสถานการณ์น้ำ
รายลุ่มน้ำ



รายงานสถานการณ์น้ำลุ่มน้ำยมและน่าน วันที่ 1 ตุลาคม 2563

1) สภาพภูมิอากาศ

ลักษณะอากาศทั่วไป (ที่มา: กรมอุตุนิยมวิทยา)

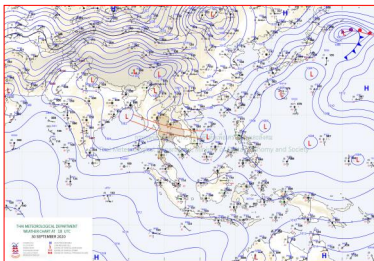
พยากรณ์อากาศ 24 ชั่วโมงข้างหน้า ร่องมรสุมพาดผ่านภาคเหนือตอนล่าง ภาคกลางตอนบน และภาคตะวันออกเฉียงเหนือ เข้าสู่หย่อมความกดอากาศต่ำบริเวณทะเลจีนใต้ตอนกลาง ในขณะที่มรสุมตะวันตกเฉียงใต้ที่พัดปกคลุมทะเลอันดามัน ประเทศไทย และอ่าวไทยมีกำลังปานกลาง ทำให้ประเทศไทยยังคงมีฝนตกต่อเนื่อง และมีฝนตกหนักบางแห่งบริเวณภาคเหนือ ภาคตะวันออกเฉียงเหนือ ภาคกลาง และภาคตะวันออก ขอให้ประชาชนที่อาศัยในพื้นที่เสี่ยงภัยในภาคเหนือ ภาคตะวันออกเฉียงเหนือ และภาคใต้ ระวังอันตรายจากฝนที่ตกหนักและฝนที่ตกสะสมไว้ด้วย

สำหรับคลื่นลมบริเวณทะเลอันดามัน และอ่าวไทยมีกำลังปานกลาง โดยทะเลอันดามันตอนบนมีคลื่นสูงประมาณ 2 เมตร บริเวณอ่าวไทยตอนบนคลื่นสูง 1-2 เมตร ส่วนบริเวณที่มีฝนฟ้าคะนองคลื่นสูงมากกว่า 2 เมตร ขอให้ชาวเรือควรเดินเรือด้วยความระมัดระวัง และควรหลีกเลี่ยงบริเวณที่มีฝนฟ้าคะนอง

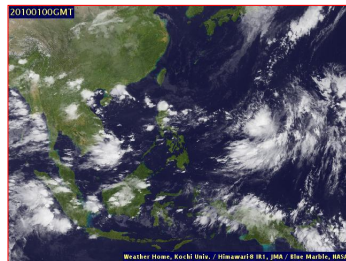
สภาพอากาศภาคเหนือ เมฆเป็นส่วนใหญ่ กับมีฝนฟ้าคะนอง ร้อยละ 60 ของพื้นที่ และมีฝนตกหนักบางแห่งบริเวณจังหวัดแม่ฮ่องสอน เชียงใหม่ ลำพูน ลำปาง แพร่ อุตรดิตถ์ พิชณุโลก เพชรบูรณ์ พิจิตร กำแพงเพชร สุโขทัย และตาก อุณหภูมิต่ำสุด 24-25 องศาเซลเซียส อุณหภูมิสูงสุด 32-34 องศาเซลเซียส ลมตะวันตกเฉียงใต้ ความเร็ว 10-20 กม./ชม.

ผลคาดการณ์ปริมาณน้ำฝนล่วงหน้า 1-7 วัน ภาคเหนือ

ในช่วงวันที่ 30 ก.ย. - 1 ต.ค. มีฝนฟ้าคะนองร้อยละ 40-60 ของพื้นที่ลมตะวันตกเฉียงใต้ ความเร็ว 10-20 กม./ชม. ส่วนในช่วงวันที่ 2 - 5 ต.ค. มีฝนฟ้าคะนองร้อยละ 60-70 ของพื้นที่ กับมีฝนตกหนักบางแห่ง ลมตะวันตกเฉียงใต้ ความเร็ว 10-25 กม./ชม. อุณหภูมิต่ำสุด 22-25 องศาเซลเซียส อุณหภูมิสูงสุด 30-35 องศาเซลเซียส



แผนที่อากาศ วันที่ 1 ต.ค. 2563 เวลา 01.00 น.



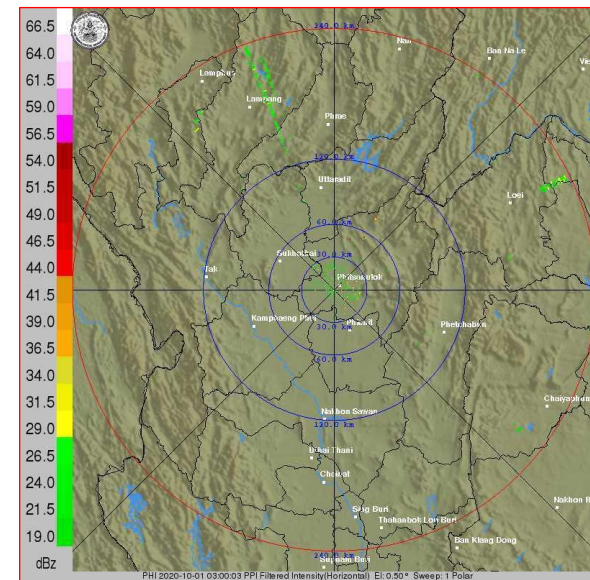
ภาพถ่ายจากดาวเทียม วันที่ 1 ต.ค. 2563

2) สถานการณ์ฝน

จากข้อมูลสถานการณ์ฝนในพื้นที่ลุ่มน้ำยมและน่านของวันที่ 30 กันยายน 2563 จากกรมทรัพยากรน้ำ กรมอุตุนิยมวิทยา กรมชลประทาน และสถาบันสารสนเทศทรัพยากรน้ำ (องค์การมหาชน) พบว่ามีปริมาณฝนตกในพื้นที่ลุ่มน้ำน่าน บริเวณจังหวัดพิจิตร (สภ.ย.) โดยมีปริมาณฝน 6.0 มม.

ข้อมูลสถานการณ์ฝนในพื้นที่ลุ่มน้ำยมและน่าน ณ วันที่ 30 กันยายน 2563 เวลา 07.00 น.

| ลุ่มน้ำ | จังหวัด* | ปริมาณฝน 24 ชม.(มม.) |
|---|-------------------------------------|---------------------------|
| ยม | สุโขทัย แพร่ | ไม่มีฝน - |
| น่าน | อุตรดิตถ์ | ไม่มีฝน |
| | พิจิตรโลก น่าน พิจิตร (สภ.ย.) | ไม่มีฝน ไม่มีฝน 6.0 |
| หมายเหตุ " - " คือ ยังไม่ได้รับรายงาน, *จังหวัดที่มีพื้นที่ลุ่มน้ำมากกว่าร้อยละ 50 ขึ้นไป | | |

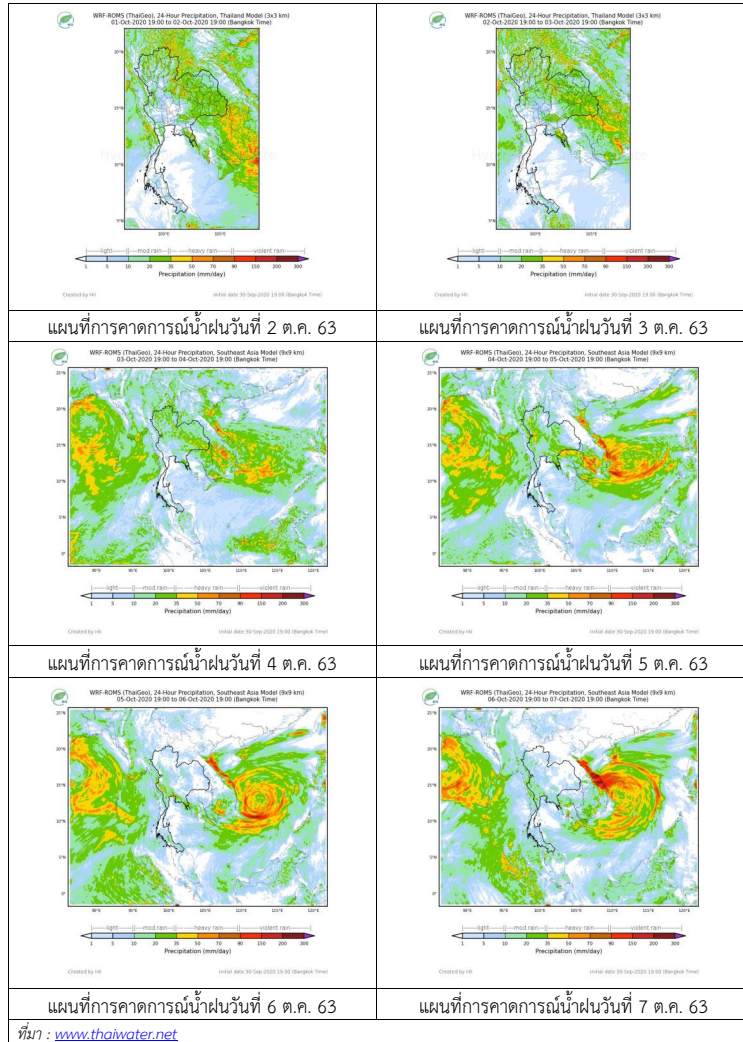


ภาพเรดาร์ตรวจอากาศ “พิจิตรโลก”

ณ วันที่ 1 ตุลาคม 2563 เวลา 10.00 น.

(ที่มา : กรมอุตุนิยมวิทยา <https://weather.tmd.go.th/phs.php>)

สถานการณ์น้ำฝน (แผนภาพคาดการณ์ฝนล่วงหน้าความละเอียดสูง WRF-ROMS Model)



3) ข้อมูลปริมาณน้ำในลำน้ำ
สถานการณ์น้ำท่า (27 ก.ย.-1 ต.ค. 2563 ที่มา: กรมชลประทาน)

| สถานี | แม่ น้ำ | อำเภอ | จังหวัด | ระดับตลิ่ง | อาทิตย์ | จันทร์ | อังคาร | พุธ | พฤหัสบดี | แนวโน้ม (เพิ่ม/ลด) |
|-------|---------|-----------|----------|-----------------------|---------|---------|---------|---------|----------|--------------------|
| | | | | ปริมาณน้ำ (ลบ.ม./วิ.) | 27 ก.ย. | 28 ก.ย. | 29 ก.ย. | 30 ก.ย. | 1 ต.ค. | |
| Y.14A | ยม | ศรีสะเกษ | สุโขทัย | 11.30 | 3.46 | 3.02 | 2.76 | 2.93 | 3.24 | เพิ่มขึ้น |
| | | | | | 149.60 | 113.70 | 96.59 | 107.50 | 130.50 | |
| Y.16 | ยม | บางระกำ | พิษณุโลก | 7.30 | 6.00 | 6.17 | 6.49 | 6.87 | 6.74 | ลดลง |
| | | | | | 207.00 | 100.20 | 107.30 | 122.00 | 151.10 | 139.50 |
| Y.5 | ยม | โพทะเล | พิจิตร | 8.10 | 5.21 | 5.24 | 5.39 | 5.61 | 5.77 | เพิ่มขึ้น |
| | | | | | 464.00 | *** | *** | *** | *** | *** |
| N.60 | น่าน | ตรอน | อุดรดิต์ | 8.00 | 1.16 | 0.87 | 0.86 | 1.03 | 1.36 | เพิ่มขึ้น |
| | | | | | 1990.00 | 181.80 | 125.20 | 123.30 | 160.00 | 215.50 |
| N.27A | น่าน | พรมพิราม | พิษณุโลก | 8.64 | 1.89 | 1.52 | 0.67 | 1.28 | 1.61 | เพิ่มขึ้น |
| | | | | | 1056.00 | 171.90 | 129.10 | 66.24 | 107.10 | 138.50 |
| N.7A | น่าน | บางมูลนาก | พิจิตร | 10.37 | 3.35 | 3.20 | 2.66 | 2.61 | 3.27 | เพิ่มขึ้น |
| | | | | | 1365.00 | 258.90 | 248.00 | 195.40 | 190.60 | 253.10 |

*** ยังไม่ได้รับรายงาน



สถานีสะพานพระแม่ย่า อ.เมือง จ.สุโขทัย (ลุ่มน้ำยม)



สถานีสะพานสุพรรณกัลยา อ.เมือง จ.พิษณุโลก (ลุ่มน่าน)

ปริมาณน้ำในลำน้ำในพื้นที่ลุ่มน้ำยมและน่าน
(หมายเหตุ ที่มา : <http://mekhala.dwr.go.th/cctv/>)

4) สรุป

รายงานสถานการณ์น้ำลุ่มน้ำยมและน่านวันที่ 1 ตุลาคม 2563

- สถานการณ์น้ำในลุ่มน้ำยมอยู่ในภาวะปกติ ระดับน้ำในลำน้ำส่วนใหญ่มีแนวโน้มเพิ่มขึ้น
- สถานการณ์น้ำในลุ่มน้ำน่านอยู่ในเฝ้าระวังภาวะน้ำน้อย ระดับน้ำในลำน้ำส่วนใหญ่มีแนวโน้มเพิ่มขึ้น

รายงานสถานการณ์น้ำลุ่มน้ำเจ้าพระยา วันที่ 1 ตุลาคม 2563

1) สภาพภูมิอากาศ

ลักษณะอากาศทั่วไป (ที่มา: กรมอุตุนิยมวิทยา)

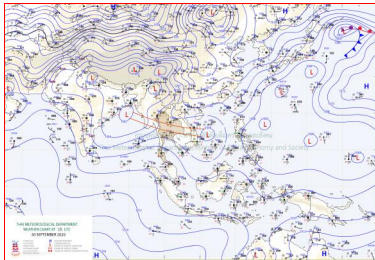
พยากรณ์อากาศ 24 ชั่วโมงข้างหน้า ร่องมรสุมพาดผ่านภาคเหนือตอนล่าง ภาคกลางตอนบน และภาคตะวันออกเฉียงเหนือ เข้าสู่หย่อมความกดอากาศต่ำบริเวณทะเลจีนใต้ตอนกลาง ในขณะที่มรสุมตะวันตกเฉียงใต้ที่พัดปกคลุมทะเลอันดามัน ประเทศไทย และอ่าวไทยมีกำลังปานกลาง ทำให้ประเทศไทยยังคงมีฝนตกต่อเนื่อง และมีฝนตกหนักบางแห่งบริเวณภาคเหนือ ภาคตะวันออกเฉียงเหนือ และภาคตะวันออก ขอให้ประชาชนที่อาศัยในพื้นที่เสี่ยงภัยในภาคเหนือ และภาคตะวันออกเฉียงเหนือ ระวังอันตรายจากฝนที่ตกหนัก และฝนที่ตกสะสมไว้ด้วย

สำหรับคลื่นลมบริเวณทะเลอันดามันและอ่าวไทยมีกำลังปานกลาง โดยทะเลอันดามันตอนบนมีคลื่นสูงประมาณ 2 เมตร บริเวณอ่าวไทยตอนบนคลื่นสูง 1-2 เมตร ส่วนบริเวณที่มีฝนฟ้าคะนองคลื่นสูงมากกว่า 2 เมตร ขอให้ชาวเรือควรเดินเรือด้วยความระมัดระวัง และควรหลีกเลี่ยงบริเวณที่มีฝนฟ้าคะนอง

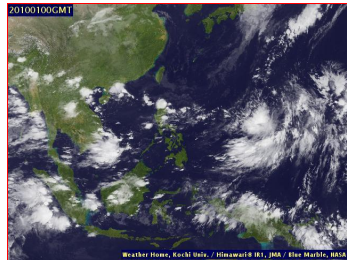
สภาพอากาศภาคกลาง เมฆเป็นส่วนมาก กับมีฝนฟ้าคะนอง ร้อยละ 60 ของพื้นที่ ส่วนมากบริเวณจังหวัดกาญจนบุรี อุทัยธานี ชัยนาท และนครสวรรค์ อุณหภูมิต่ำสุด 23-25 องศาเซลเซียส อุณหภูมิสูงสุด 33-35 องศาเซลเซียส ลมตะวันตกเฉียงใต้ ความเร็ว 10-20 กม./ชม.

ผลคาดการณ์ปริมาณน้ำฝนล่วงหน้า 1-7 วัน ภาคกลาง

ในช่วงวันที่ 1 - 6 ต.ค. มีฝนฟ้าคะนองร้อยละ 60-80 ของพื้นที่ กับมีฝนตกหนักบางแห่งลมตะวันตกเฉียงใต้ ความเร็ว 10-25 กม./ชม. อุณหภูมิต่ำสุด 23-26 องศาเซลเซียส อุณหภูมิสูงสุด 30-35 องศาเซลเซียส



แผนที่อากาศ วันที่ 1 ต.ค. 2563 เวลา 01.00 น.



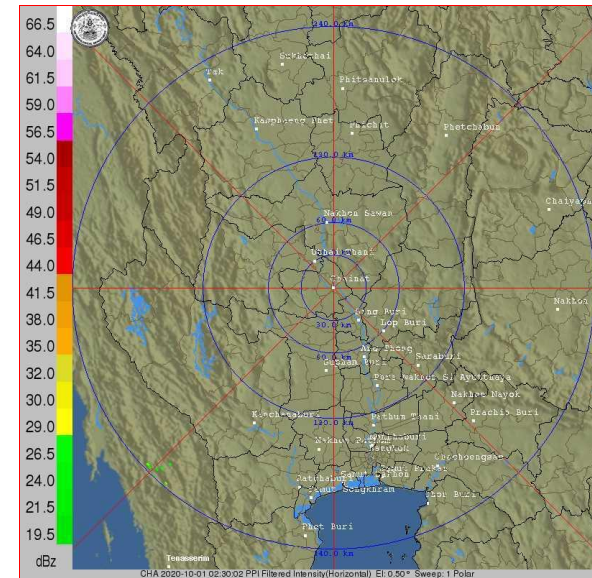
ภาพถ่ายจากดาวเทียม วันที่ 1 ต.ค. 2563

2) สถานการณ์ฝน

จากข้อมูลสถานการณ์น้ำฝนในพื้นที่ลุ่มน้ำเจ้าพระยา (ภาคกลาง) ของวันที่ 30 กันยายน 2563 จากกรมทรัพยากรน้ำ กรมอุตุนิยมวิทยา กรมชลประทาน และสถาบันสารสนเทศทรัพยากรน้ำและการเกษตร (องค์การมหาชน) พบว่า มีฝนตกในพื้นที่ลุ่มน้ำเจ้าพระยา บริเวณจังหวัดปทุมธานี (สภข.) โดยพบปริมาณฝน 2.2 มม.

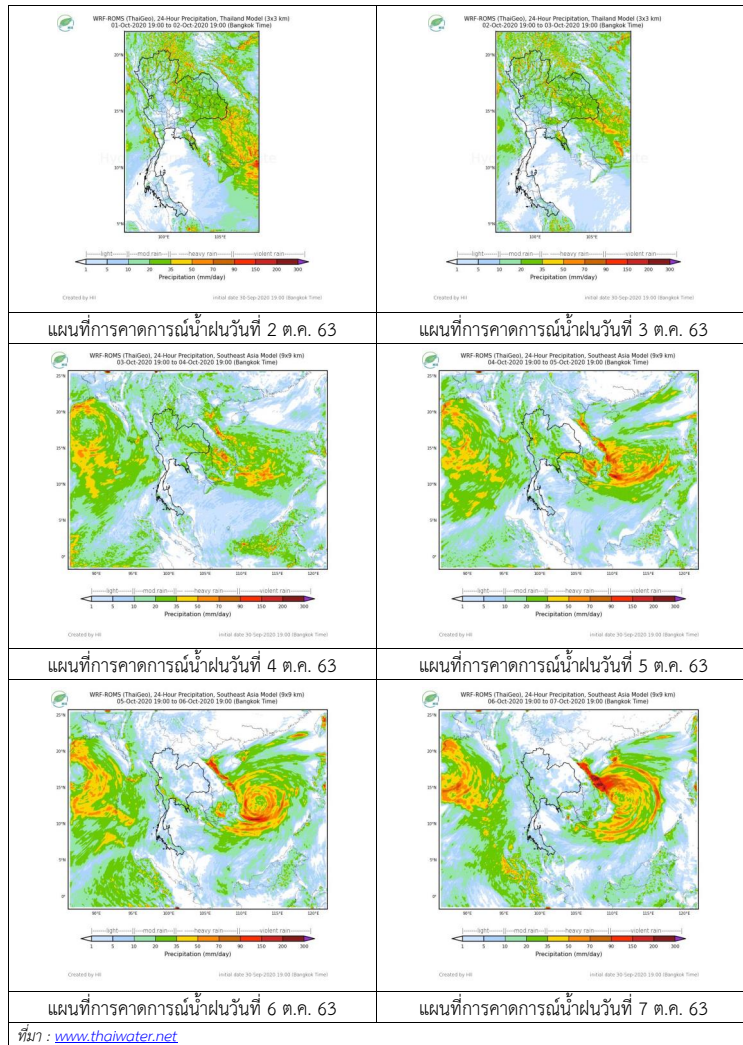
ข้อมูลสถานการณ์ฝนในพื้นที่ลุ่มน้ำเจ้าพระยา ณ วันที่ 30 กันยายน 2563 เวลา 07.00 น.

| ลุ่มน้ำ | จังหวัด* | ปริมาณฝน 24 ชม.(มม.) |
|---|-----------------|----------------------|
| เจ้าพระยา | กรุงเทพมหานคร | - |
| | ปทุมธานี (สภข.) | 2.2 |
| | นครสวรรค์ | ไม่มีฝน |
| | ลพบุรี | ไม่มีฝน |
| | พระนครศรีอยุธยา | ไม่มีฝน |
| หมายเหตุ " - " คือ ยังไม่ได้รับรายงาน, *จังหวัดมีพื้นที่ลุ่มน้ำมากกว่าร้อยละ 50 | | |



ภาพเรดาร์ตรวจอากาศ “ชัยนาท”
ณ วันที่ 1 ตุลาคม 2563 เวลา 09.30 น.
(ที่มา : กรมอุตุนิยมวิทยา <https://weather.tmd.go.th/chn.php>)

สถานการณ์น้ำฝน (แผนภาพคาดการณ์ฝนล่วงหน้าความละเอียดสูง WRF-ROMS Model)



3) ข้อมูลปริมาณน้ำในลำน้ำ

สถานการณ์น้ำท่า (27 ก.ย. - 1 ต.ค. 2563 ที่มา: กรมชลประทาน)

| สถานี | แม่น้ำ | อำเภอ | จังหวัด | ระดับตลิ่ง | อาทิตย์ | จันทร์ | อังคาร | พุธ | พฤหัสบดี | แนวโน้ม (เพิ่ม/ลด) |
|-------|-----------------|-----------------|-----------------|-----------------------|---------|---------|---------|---------|----------|--------------------|
| | | | | ปริมาณน้ำ (ลบ.ม./วิ.) | 27 ก.ย. | 28 ก.ย. | 29 ก.ย. | 30 ก.ย. | 1 ต.ค. | |
| C.2 | เจ้าพระยา | เมือง | นครสวรรค์ | 26.20 | 19.20 | 19.21 | 19.17 | 19.06 | 19.06 | ทรงตัว |
| | | | | 3,590 | 689.00 | 692.00 | 679.00 | 645.00 | 645.00 | |
| C.13 | เขื่อนเจ้าพระยา | สรรพยา | ชัยนาท | 16.34 | 16.50 | 16.50 | 16.50 | 16.50 | 16.50 | ทรงตัว |
| | | | | 2,840 | 158.00 | 193.00 | 243.00 | 217.00 | 212.00 | |
| C.3 | เจ้าพระยา | เมือง | สิงห์บุรี | 13.40 | 2.53 | 3.06 | 3.39 | 3.56 | 3.49 | ลดลง |
| | | | | 2,900 | ** | ** | 240.00 | 262.00 | 253.00 | |
| C.35 | เจ้าพระยา | พระนครศรีอยุธยา | พระนครศรีอยุธยา | 4.58 | 0.87 | 0.92 | 1.00 | 1.22 | 1.03 | ลดลง |
| C.36 | คลองบางหลวง | บางบาล | พระนครศรีอยุธยา | 1,179 | ** | ** | ** | ** | ** | ลดลง |
| | | | | 4.00 | 0.59 | 0.67 | 0.79 | 1.08 | 0.96 | |
| C.37 | คลองบางบาน | บางบาล | พระนครศรีอยุธยา | 420 | ** | ** | ** | ** | ** | ลดลง |
| | | | | 3.80 | 0.48 | 0.52 | 0.54 | 0.69 | 0.55 | |



สถานีทับกฤช ต.ทับกฤช อ.อ.ชุมแสง จ.นครสวรรค์ (ลุ่มน้ำเจ้าพระยา)



สถานีสะพานเตาติวงค์ ต.ปากน้ำโพธิ์ อ.เมือง จ.นครสวรรค์ (ลุ่มน้ำเจ้าพระยา)



สถานีบ้านป้อม ต.บ้านป้อม จ.พระนครศรีอยุธยา (ลุ่มน้ำเจ้าพระยา)



สถานีบ้านท้ายตง ต.บางกระบือ อ.สามโคก จ.ปทุมธานี (ลุ่มน้ำเจ้าพระยา)

ปริมาณน้ำในลำน้ำต่างๆ ในพื้นที่ลุ่มน้ำเจ้าพระยา

(หมายเหตุ ที่มา : <http://mekhala.dwr.go.th/cctv/>)

4) สรุป

รายงานสถานการณ์น้ำลุ่มน้ำเจ้าพระยา วันที่ 1 ตุลาคม 2563 สถานการณ์น้ำในลุ่มน้ำเจ้าพระยา อยู่ในเฝ้าระวังภาวะน้ำน้อย ระดับน้ำในลำน้ำส่วนใหญ่มีแนวโน้มลดลง โดยระดับน้ำเขื่อนเจ้าพระยามีปริมาณน้ำไหลผ่าน 212.00 ลบ.ม./วินาที ระดับน้ำเหนือเขื่อน + 16.50 ม.รทก. ระดับน้ำท้ายเขื่อน +6.86 ม.รทก.

รายงานสถานการณ์น้ำลุ่มน้ำบางปะกง-ปราจีนบุรี วันที่ 1 ตุลาคม 2563

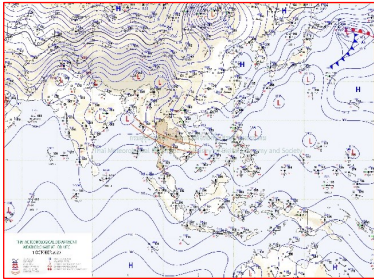
1) สภาพภูมิอากาศ (ที่มา : กรมอุตุนิยมวิทยา)

ลักษณะอากาศทั่วไป

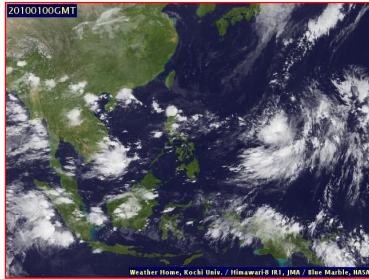
พยากรณ์อากาศ 24 ชั่วโมงข้างหน้า ร่องมรสุมพาดผ่านภาคเหนือตอนล่าง ภาคกลางตอนบน และภาคตะวันออกเฉียงเหนือ เข้าสู่หย่อมความกดอากาศต่ำบริเวณทะเลจีนใต้ตอนกลาง ในขณะที่มรสุมตะวันตกเฉียงใต้ที่พัดปกคลุมทะเลอันดามัน ประเทศไทย และอ่าวไทยมีกำลังปานกลาง ทำให้ประเทศไทยยังคงมีฝนตกต่อเนื่อง และมีฝนตกหนักบางแห่งบริเวณภาคเหนือ ภาคตะวันออกเฉียงเหนือ และภาคตะวันออก สำหรับคลื่นลมบริเวณทะเลอันดามันและอ่าวไทยมีกำลังปานกลาง โดยทะเลอันดามันตอนบนมีคลื่นสูงประมาณ 2 เมตร บริเวณอ่าวไทยตอนบนคลื่นสูง 1-2 เมตร ส่วนบริเวณที่มีฝนฟ้าคะนองคลื่นสูงมากกว่า 2 เมตร

สภาพอากาศภาคตะวันออก

เมฆเป็นส่วนมาก กับมีฝนฟ้าคะนอง ร้อยละ 60 ของพื้นที่ และมีฝนตกหนักบางแห่ง บริเวณจังหวัดนครนายก ปราจีนบุรี สระแก้ว จันทบุรี และตราด อุณหภูมิต่ำสุด 24-26 องศาเซลเซียส อุณหภูมิสูงสุด 32-34 องศาเซลเซียส ลมตะวันออกเฉียงใต้ ความเร็ว 15-35 กม./ชม. ทะเลมีคลื่นสูง 1-2 เมตร บริเวณที่มีฝนฟ้าคะนองคลื่นสูงมากกว่า 2 เมตร



แผนที่อากาศวันที่ 1 ต.ค. 2563 เวลา 07.00 น.



ภาพถ่ายจากดาวเทียมวันที่ 1 ต.ค. 2563 เวลา 07.00 น.

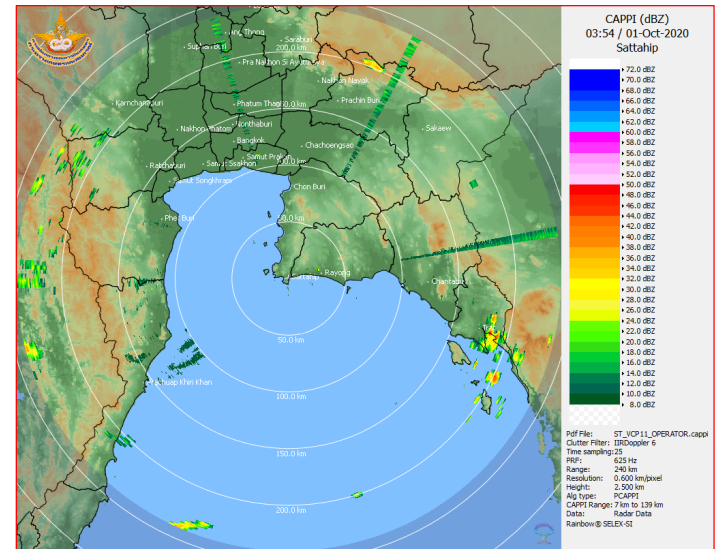
2) สถานการณ์ฝน

จากข้อมูลสถานการณ์ฝนในพื้นที่ลุ่มน้ำบางปะกง-ปราจีนบุรี ของวันที่ 1 ตุลาคม 2563 จากกรมอุตุนิยมวิทยา สถาบันสารสนเทศทรัพยากรน้ำ (องค์การมหาชน) กรมชลประทาน และกรมทรัพยากรน้ำพบว่า มีฝนตกเล็กน้อยถึงปานกลาง บริเวณจังหวัดนครนายก ฉะเชิงเทรา ปราจีนบุรี และสระแก้ว โดยมีปริมาณฝน 0.3 – 18.4 มม.

ข้อมูลสถานการณ์ฝนในพื้นที่ลุ่มน้ำบางปะกง-ปราจีนบุรี ณ วันที่ 1 ตุลาคม 2563 (ข้อมูลจากกรมอุตุนิยมวิทยา เวลา 07.00 น.)

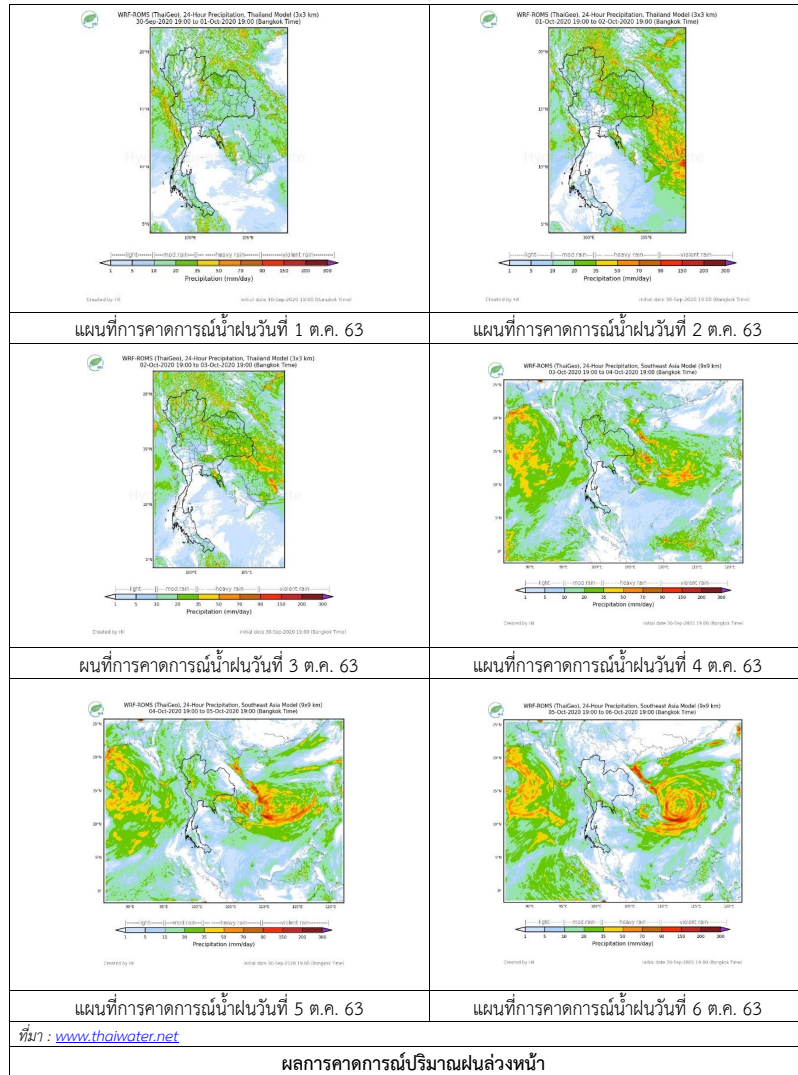
| ลำดับ | พื้นที่ | ปริมาณฝน (มม.) |
|-------|----------------------------|----------------|
| 1 | อ.เมือง จ.นครนายก | 14.6 |
| 2 | อ.บ้านนา จ.นครนายก | 18.4 |
| 3 | อ.ปากพลี จ.นครนายก | 8.4 |
| 4 | อ.บางคล้า จ.ฉะเชิงเทรา | 1.5 |
| 5 | อ.เมือง จ.ปราจีนบุรี | 0.3 |
| 6 | อ.ศรีมโหสถ จ.ปราจีนบุรี | 8.0 |
| 7 | อ.ศรีมโหสถ จ.ปราจีนบุรี | 5.0 |
| 8 | อ.กบินทร์บุรี จ.ปราจีนบุรี | 3.9 |
| 9 | อ.เมือง จ.สระแก้ว | 4.7 |

หมายเหตุ “ฝน” คือ ฝนวัดปริมาณไม่ได้ (ต่ำกว่า 0.1 มิลลิเมตร), “*” คือ ไม่ได้รับข้อมูล



ภาพเรดาร์ตรวจอากาศ “สถานีสัตหีบ”
ณ วันที่ 1 ตุลาคม 2563 เวลา 10.54 น.
(ที่มา : กรมอุตุนิยมวิทยา)

สถานการณ์น้ำฝน



3) ข้อมูลปริมาณน้ำในลำน้ำ

สถานการณ์น้ำท่า (27 ก.ย. - 1 ต.ค. 63 ที่มา : กรมชลประทาน เวลา 06.00 น.)

| สถานี | อำเภอ | จังหวัด | ลุ่มน้ำ | ระดับ | อาทิตย์ | จันทร์ | อังคาร | พุธ | พฤหัสบดี | แนวโน้ม (เพิ่ม/ลด) |
|---------|-------------|------------|------------|------------------------------------|---------|--------|--------|--------|----------|--------------------|
| | | | | ความจุ ลำน้ำ (ลบ.ม./ วิ.) | | | | | | |
| Kgt.19A | เกาะจันทร์ | ชลบุรี | บางปะกง | 4.8 | 1.67 | 1.67 | 1.69 | 1.69 | 1.82 | เพิ่มขึ้น |
| | | | | 83.95 | 1.90 | 1.90 | 2.10 | 2.10 | 3.85 | |
| Kgt.30 | เทศบาลเมือง | ฉะเชิงเทรา | บางปะกง | 1.70 | -0.31 | -0.15 | 0.17 | 0.68 | 0.72 | เพิ่มขึ้น |
| | | | | น้ำหนุ่น | * | * | * | * | * | |
| Ny.1B | เมือง | นครนายก | บางปะกง | 8.81 | 4.79 | 6.69 | 6.58 | 6.20 | 5.35 | ลดลง |
| | | | | 246.90 | 22.70 | 101.50 | 96.00 | 77.00 | 40.00 | |
| Ny.3 | บ้านนา | นครนายก | บางปะกง | 6.26 | 4.10 | 4.16 | 4.63 | 4.38 | 4.22 | ลดลง |
| | | | | 80.10 | 18.10 | 19.30 | 29.00 | 23.70 | 20.50 | |
| Ny.4 | เมือง | ปราจีนบุรี | บางปะกง | 3.34 | 1.20 | * | 1.90 | 1.70 | 1.30 | ลดลง |
| | | | | 185.00 | 18.00 | * | 52.00 | 40.00 | 22.00 | |
| Ny.7 | เมือง | นครนายก | บางปะกง | 6.56 | 4.45 | 5.26 | 5.06 | 4.66 | 4.36 | ลดลง |
| | | | | * | * | * | * | * | * | |
| Kgt.1 | เมือง | ปราจีนบุรี | ปราจีนบุรี | 4.13 | 2.74 | 2.69 | 2.67 | 2.74 | 2.74 | ทรงตัว |
| | | | | 774.00 | ** | ** | ** | ** | ** | |
| Kgt.3 | กบินทร์บุรี | ปราจีนบุรี | ปราจีนบุรี | 10.20 | 7.06 | 6.67 | 6.61 | 7.01 | 6.80 | ลดลง |
| | | | | 519.00 | 354.40 | 319.60 | 314.80 | 349.90 | 331.00 | |
| Kgt.6 | ศรีมหาโพธิ | ปราจีนบุรี | ปราจีนบุรี | 7.10 | 4.89 | 4.72 | 4.58 | 4.73 | 4.74 | เพิ่มขึ้น |
| | | | | - | * | * | * | * | * | |
| Kgt.9 | เขาฉกรรจ์ | สระแก้ว | ปราจีนบุรี | 10.00 | * | 4.32 | 4.24 | 4.43 | 4.14 | ลดลง |
| | | | | 483.30 | * | 39.00 | 31.00 | 52.00 | 23.70 | |
| Kgt.10 | เมือง | สระแก้ว | ปราจีนบุรี | 11.00 | 5.79 | 5.84 | 6.07 | 6.19 | 6.11 | ลดลง |
| | | | | 300.00 | 14.60 | 17.40 | 32.90 | 42.20 | 35.80 | |
| Kgt.13A | กบินทร์บุรี | ปราจีนบุรี | ปราจีนบุรี | 16.17 | 11.90 | 10.19 | 9.59 | 10.01 | 10.69 | เพิ่มขึ้น |
| | | | | 448.90 | 184.00 | 108.60 | 87.15 | 101.85 | 128.60 | |
| Kgt.14 | นาดี | ปราจีนบุรี | ปราจีนบุรี | 7.06 | 2.03 | 2.13 | 2.31 | 2.39 | 2.38 | ลดลง |
| | | | | 370.50 | 7.60 | 9.60 | 13.20 | 14.80 | 14.60 | |

หมายเหตุ* ไม่ได้รับข้อมูล

ปริมาณน้ำในลำน้ำในพื้นที่ลุ่มน้ำบางปะกง-ปราจีนบุรี วันที่ 1 ตุลาคม 2563



สถานีเชิงสะพานฉะเชิงเทรา ต.หน้าเมือง อ.เมือง จ.ฉะเชิงเทรา
(ลุ่มน้ำบางปะกง – แม่น้ำบางปะกง)

4) สรุป

- สถานการณ์น้ำในลุ่มน้ำบางปะกง อยู่ในภาวะปกติ และระดับน้ำในลำน้ำส่วนใหญ่มีแนวโน้มลดลง
- สถานการณ์น้ำในลุ่มน้ำปราจีนบุรี อยู่ในภาวะปกติ และระดับน้ำในลำน้ำส่วนใหญ่มีแนวโน้มลดลง

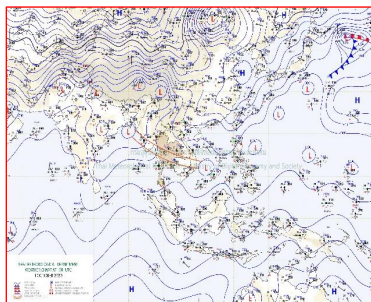
รายงานสถานการณ์น้ำลุ่มน้ำทะเลสาบสงขลา วันที่ 1 ตุลาคม 2563

1) สภาพภูมิอากาศ

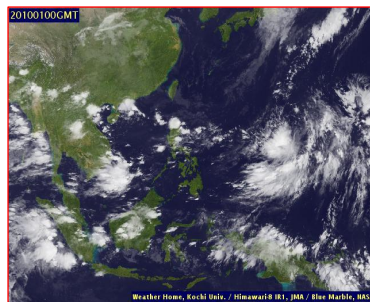
ลักษณะอากาศทั่วไป (ที่มา: กรมอุตุนิยมวิทยา)

พยากรณ์อากาศ 24 ชั่วโมงข้างหน้า ร่องมรสุมพาดผ่านภาคเหนือตอนล่าง ภาคกลางตอนบน และภาคตะวันออกเฉียงเหนือ เข้าสู่หย่อมความกดอากาศต่ำบริเวณทะเลจีนใต้ตอนกลาง ในขณะที่มรสุมตะวันตกเฉียงใต้ที่พัดปกคลุมทะเลอันดามัน ประเทศไทย และอ่าวไทยมีกำลังปานกลาง ทำให้ประเทศไทยยังคงมีฝนตกต่อเนื่อง และมีฝนตกหนักบางแห่งบริเวณภาคเหนือ ภาคตะวันออกเฉียงเหนือ และภาคตะวันออก ขอให้ประชาชนที่อาศัยในพื้นที่เสี่ยงภัยในภาคเหนือ และภาคตะวันออกเฉียงเหนือ ระวังอันตรายจากฝนที่ตกหนัก และฝนที่ตกสะสมไว้ด้วย สำหรับคลื่นลมบริเวณทะเลอันดามันและอ่าวไทยมีกำลังปานกลาง โดยทะเลอันดามันตอนบนมีคลื่นสูงประมาณ 2 เมตร บริเวณอ่าวไทยตอนบนคลื่นสูง 1-2 เมตร ส่วนบริเวณที่มีฝนฟ้าคะนองคลื่นสูงมากกว่า 2 เมตร ขอให้ชาวเรือควรเดินเรือด้วยความระมัดระวัง และควรหลีกเลี่ยงบริเวณที่มีฝนฟ้าคะนอง

สภาพอากาศภาคใต้ฝั่งตะวันออก เมฆเป็นส่วนมาก กับมีฝนฟ้าคะนอง ร้อยละ 40 ของพื้นที่ ส่วนมากบริเวณจังหวัดสุราษฎร์ธานี นครศรีธรรมราช พัทลุง สงขลา ยะลา ปัตตานี และนราธิวาส อุณหภูมิต่ำสุด 23-26 องศาเซลเซียส อุณหภูมิสูงสุด 33-34 องศาเซลเซียส ผลคาดการณ์ปริมาณน้ำฝนล่วงหน้า 1-7 วัน ในช่วงวันที่ 1 - 6 ต.ค. มีฝนฟ้าคะนองร้อยละ 40-60 ของพื้นที่ กับมีฝนตกหนักบางแห่ง



แผนที่อากาศ วันที่ 1 ต.ค. 2563 เวลา 07.00 น.



ภาพถ่ายจากดาวเทียม วันที่ 1 ต.ค. 2563

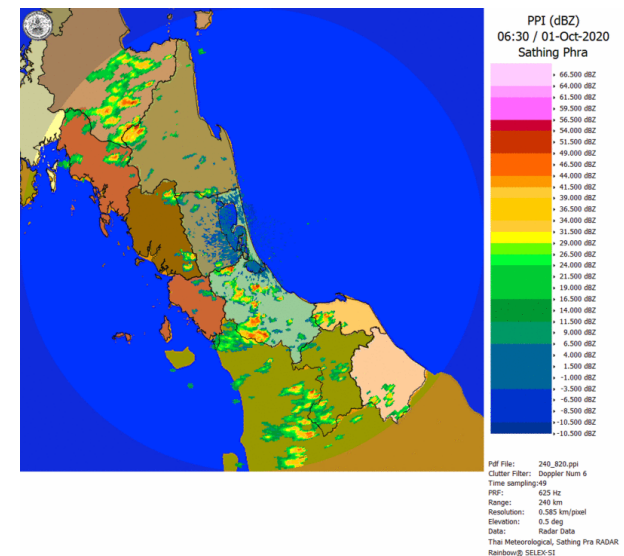
2) สถานการณ์ฝน

จากข้อมูลสถานการณ์ฝนในพื้นที่ลุ่มน้ำทะเลสาบสงขลาของวันที่ 1 ตุลาคม 2563 จากกรมทรัพยากรน้ำ กรมอุตุนิยมวิทยา กรมชลประทาน และสถาบันสารสนเทศทรัพยากรน้ำ (องค์การมหาชน) พบว่า มีฝนตกในพื้นที่ บริเวณอำเภอเขาชัยสน ตะโหมด และป่าบอน จังหวัดพัทลุง บริเวณอำเภอสะเดา ระโนด หาดใหญ่ และอำเภอเมือง จังหวัดสงขลา ปริมาณฝน “ฝ”- 20.0 มิลลิเมตร

ข้อมูลสถานการณ์ฝนในพื้นที่ลุ่มน้ำทะเลสาบสงขลา ณ วันที่ 1 ตุลาคม 2563 เวลา 07.00 น.

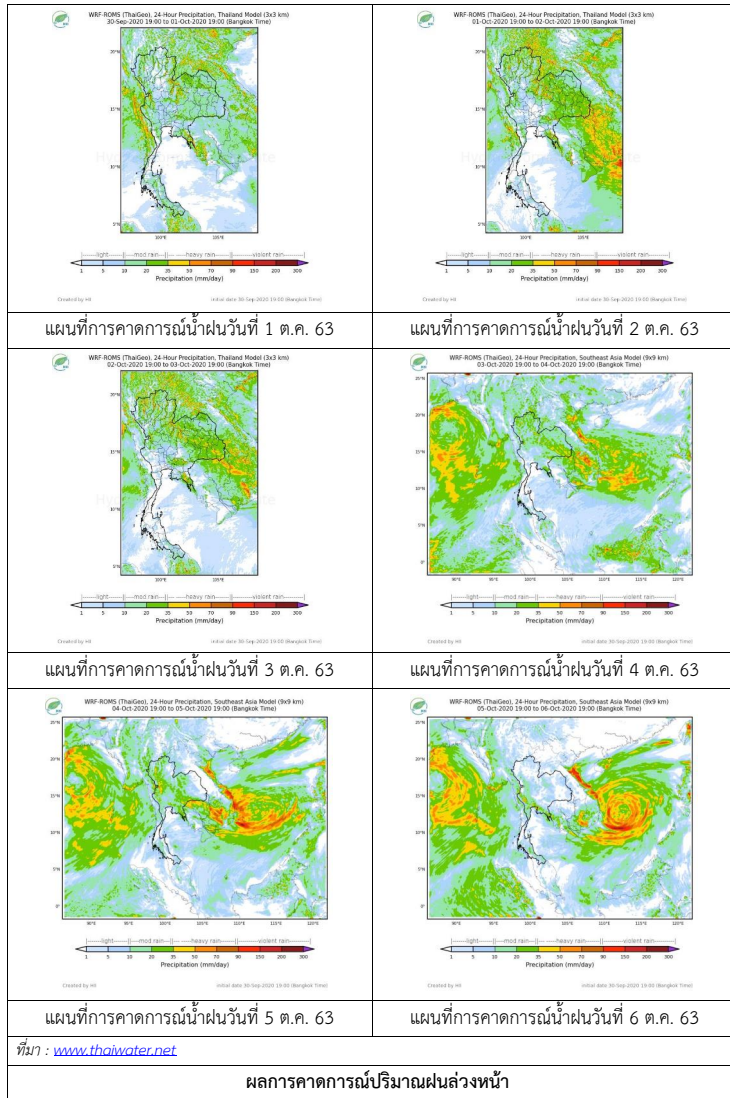
| ลำดับ | สถานี | ปริมาณฝน (มม.) |
|-------|--------------------------------|----------------|
| 1 | อ.เขาชัยสน จ.พัทลุง | 12.0 |
| 2 | อ.ตะโหมด จ.พัทลุง | 12.0 |
| 3 | อ.ป่าบอน จ.พัทลุง | 10.3 |
| 4 | ต.ท่าโพธิ์ อ.สะเดา จ.สงขลา | 0.2 |
| 5 | อ.ระโนด จ.สงขลา | “ฝ” |
| 6 | สำนักงานเกษตรอ.หาดใหญ่ จ.สงขลา | 20.0 |
| 7 | ต.บ่อียง อ.เมือง จ.สงขลา | 1.8 |

หมายเหตุ “ฝ” คือ ฝนวัดปริมาณไม่ได้ (ต่ำกว่า 0.1 มิลลิเมตร)



ภาพเรดาร์ตรวจอากาศ “สตึงพระ” ณ วันที่ 1 ตุลาคม 2563 (ที่มา : กรมอุตุนิยมวิทยา)

สถานการณ์น้ำฝน



3) ข้อมูลปริมาณน้ำในลำน้ำ

ลุ่มน้ำทะเลสาบสงขลา ปัจจุบันสถานการณ์น้ำในลำน้ำโดยทั่วไปอยู่ในภาวะปกติ ระดับน้ำในลำน้ำส่วนใหญ่มีแนวโน้มลดลง และเพิ่มขึ้นในบางพื้นที่

สถานการณ์น้ำท่า (27 ก.ย. - 1 ต.ค. 2563 ที่มา : กรมชลประทาน)

| สถานี | ลุ่มน้ำ | อำเภอ | จังหวัด | ระดับน้ำ- ม. | อาทิตย์ | จันทร์ | อังคาร | พุธ | พฤหัสบดี |
|--------|------------------|----------------|---------|--|------------|------------|------------|------------|-----------|
| | | | | ปริมาณน้ำ- ลบ.ม./วิ. (ระดับเดือนกย.) | 27 ก.ย. | 28 ก.ย. | 29 ก.ย. | 30 ก.ย. | 1 ต.ค. |
| X.170 | ทะเลสาบ สงขลา | ศรีนครินทร์ | พัทลุง | 25.20 | 20.89 | 20.90 | 20.88 | 20.85 | 20.83 |
| | | | | 580.00 | 7.25 | 7.50 | 7.00 | 6.25 | 5.75 |
| X.265 | ทะเลสาบ สงขลา | เมือง | พัทลุง | 8.00 | 6.47 | 6.44 | 6.81 | 6.79 | 6.75 |
| | | | | 7.00 | - | - | - | - | - |
| X.174 | ทะเลสาบ สงขลา | หาดใหญ่ | สงขลา | 8.88 | 4.51 | 4.49 | 4.48 | 4.36 | 4.50 |
| | | | | 388.00 | 3.10 | 2.90 | 2.80 | 1.80 | 3.00 |
| X.173A | ทะเลสาบ สงขลา | สะเดา | สงขลา | 15.90 | 11.19 | 11.50 | 11.29 | 11.98 | 11.78 |
| | | | | 258.00 | 20.85 | 25.50 | 22.35 | 34.60 | 30.60 |
| X.90 | ทะเลสาบ สงขลา | คลองหอย โขง | สงขลา | 8.00 | 2.44 | 2.46 | 2.72 | 2.83 | 2.73 |
| | | | | 580.00 | 11.60 | 12.40 | 22.80 | 27.50 | 23.20 |
| X.44 | ทะเลสาบ สงขลา | หาดใหญ่ | สงขลา | 7.40 | 0.53 | 0.69 | 0.62 | 0.89 | 0.97 |
| | | | | 582.00 | 19.90 | 24.70 | 22.60 | 31.15 | 33.95 |

ข้อมูลระดับน้ำจากระบบตรวจวัดสภาพทางไกลอัตโนมัติลุ่มน้ำทะเลสาบสงขลา กรมทรัพยากรน้ำ
ประจำวันที่ 1 ตุลาคม 2563

ข้อมูลระดับน้ำ (29 ก.ย. - 1 ต.ค. 2563 ที่มา : กรมทรัพยากรน้ำ)

| สถานี | ตำบล | อำเภอ | จังหวัด | ระดับ ตลิ่ง (ต่ำสุด) | อังคาร | พุธ | พฤหัสบดี |
|----------------------|---------|---------|---------|----------------------------|------------|------------|-----------|
| | | | | | 29 ก.ย. | 30 ก.ย. | 1 ต.ค. |
| คลองอู่ตะเภาตอนบน | พังงา | สะเดา | สงขลา | 19.87 | 12.89 | 13.15 | 13.05 |
| คลองอู่ตะเภาตอนล่าง | หาดใหญ่ | หาดใหญ่ | สงขลา | 8.93 | 0.90 | 1.00 | 0.90 |
| คลองรัตภูมิ | ควนรู | รัตภูมิ | สงขลา | 22.62 | 13.35 | 13.29 | 13.25 |
| คลองตะโหมด(ท่าเขียด) | แม่ขรี | ตะโหมด | พัทลุง | 27.94 | 22.03 | 22.00 | 22.16 |
| ลำปำ | ลำปำ | เมือง | พัทลุง | 1.15 | -0.67 | -0.68 | -0.67 |

ปริมาณน้ำในลำน้ำของคลองต่างๆ ในพื้นที่ลุ่มน้ำทะเลสาบสงขลา วันที่ 1 ตุลาคม 2563

สถานีคลองอู่ตะเภาตอนล่าง - ต.หาดใหญ่ อ.หาดใหญ่ จ.สงขลา
(ลุ่มน้ำทะเลสาบสงขลา)



สถานีคลองตะโหมด (ท่าเขียด) - ต.แม่ขรี อ.ตะโหมด จ.พัทลุง
(ลุ่มน้ำทะเลสาบสงขลา)



4) สรุป

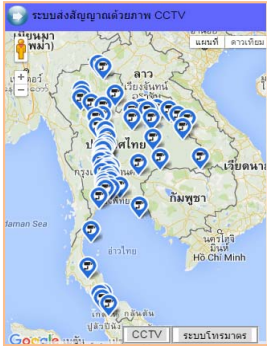
สถานการณ์น้ำในลุ่มน้ำทะเลสาบสงขลาประจำวันที่ 1 ตุลาคม 2563 ปัจจุบันสถานการณ์น้ำในลำน้ำโดยทั่วไปอยู่ในภาวะปกติ ระดับน้ำในลำน้ำส่วนใหญ่มีแนวโน้มลดลง และเพิ่มขึ้นในบางพื้นที่

รายงานระดับน้ำจากกล้อง
CCTV





รายงานระดับน้ำจากกล้อง CCTV
ณ. วันที่ 1 ตุลาคม พ.ศ. 2563



สรุปสถานการณ์น้ำในลำน้ำสายหลัก

สะพานพระแม่ย่า - อ.เมือง จ.สุโขทัย (ลุ่มน้ำยม) สถานการณ์น้ำปกติ
 สะพานสุพรรณกัลยา อ.เมือง จ.พิษณุโลก (ลุ่มน้ำน่าน) สถานการณ์น้ำปกติ
 แม่น้ำเลย อ.เมือง จ.เลย (ลุ่มน้ำโขง) สถานการณ์น้ำปกติ
 บ้านป้อม อ.พระนครศรีอยุธยา จ.พระนครศรีอยุธยา (ลุ่มน้ำเจ้าพระยา) สถานการณ์น้ำปกติ
 สะพานบุญรัตนประชาอนุวัฒน์ อ.สามพราน จ.นครปฐม (ลุ่มน้ำท่าจีน) สถานการณ์น้ำปกติ
 สถานีอุตะภาคอนล่าง - อ.หาดใหญ่ จ.สงขลา (ลุ่มน้ำทะเลสาบสงขลา) สถานการณ์น้ำปกติ
 บ้านบางแก้ว - อ.บรรพตพิสัย จ.นครสวรรค์ (ลุ่มน้ำปิง-วัง-สะแกกรัง-ป่าสัก) สถานการณ์น้ำปกติ

สะพานมหาโพธิ์ - อ.เมือง จ.แพร่ (ลุ่มน้ำยม)



ระดับน้ำปัจจุบัน 145.30 ม.รทก.
 ระดับตลิ่งต่ำสุด 152.33 ม.รทก.
 ระดับท้องน้ำ 141.18 ม.รทก.

สะพานศรีสังขาลย์ - อ.ศรีสังขาลย์ จ.สุโขทัย (ลุ่มน้ำยม)



ระดับน้ำปัจจุบัน 63.00 ม.รทก.
 ระดับตลิ่งต่ำสุด 71.78 ม.รทก.
 ระดับท้องน้ำ 58.48 ม.รทก.

สะพานพระแม่ย่า - อ.เมือง จ.สุโขทัย (ลุ่มน้ำยม)



ระดับน้ำปัจจุบัน 48.40 ม.รทก.
 ระดับตลิ่งต่ำสุด 48.59 ม.รทก.
 ระดับท้องน้ำ 41.13 ม.รทก.

สะพานบ้านโพทะเล - อ.โพทะเล จ.พิจิตร (ลุ่มน้ำยม)



ระดับน้ำปัจจุบัน 27.95 ม.รทก.
 ระดับตลิ่งต่ำสุด 31.63 ม.รทก.
 ระดับท้องน้ำ 20.59 ม.รทก.

วัดเกยไชยเหนือ - อ.ชุมแสง จ.นครสวรรค์ (ลุ่มน้ำน่าน)



ระดับน้ำปัจจุบันตื้นไม่บังสภาพ
 ระดับตลิ่งต่ำสุด - ม.รทก.
 ระดับท้องน้ำ - ม.รทก.

บ้านทับกฤช - อ.ชุมแสง จ.นครสวรรค์ (ทับกฤชใต้) (ลุ่มน้ำน่าน)



ระดับน้ำปัจจุบันต่ำกว่าสภาพ
 ระดับตลิ่งต่ำสุด 26.16 ม.รทก.
 ระดับท้องน้ำ 13.28 ม.รทก.

สะพานท่าเสา - อ.เมือง จ.อุตรดิตถ์ (ลุ่มน้ำน่าน)



ระดับน้ำปัจจุบัน 54.30 ม.รทก.
 ระดับตลิ่งต่ำสุด 56.91 ม.รทก.
 ระดับท้องน้ำ 47.80 ม.รทก.

สะพานนครน่านพัฒนา อ.เมือง จ.น่าน (ลุ่มน้ำน่าน)



ระดับน้ำปัจจุบันต่ำกว่าสภาพ
 ระดับตลิ่งต่ำสุด 197.73 ม.รทก.
 ระดับท้องน้ำ 190.94 ม.รทก.

สะพานเฉลิมพระเกียรติ ร.9 72 พรรษา อ.บางมูลนาก จ.พิจิตร (ลุ่มน้ำน่าน)



ระดับน้ำปัจจุบัน 23.00 ม.รทก.
 ระดับตลิ่งต่ำสุด 27.23 ม.รทก.
 ระดับท้องน้ำ 16.56 ม.รทก.

สะพานสุพรรณกัลยา - อ.เมือง จ.พิษณุโลก (ลุ่มน้ำน่าน)



ระดับน้ำปัจจุบัน 36.10 ม.รทก.
 ระดับตลิ่งต่ำสุด 44.52 ม.รทก.
 ระดับท้องน้ำ 32.51 ม.รทก.

สถานีแม่น้ำเลย - อ.เมือง จ.เลย
(ลุ่มน้ำโขง)



ระดับน้ำปัจจุบันต่ำกว่าสถาพ
ระดับตลิ่งต่ำสุด - ม.รทก.
ระดับท้องน้ำ - ม.รทก.

สถานีหัวฝาย - อ.แม่สาย จ.เชียงราย
(แม่สาย/โขง)



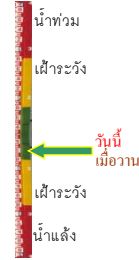
ระดับน้ำปัจจุบันต่ำกว่าสถาพ
ระดับตลิ่งต่ำสุด - ม.รทก.
ระดับท้องน้ำ 394.87 ม.รทก.

สง.ส่วนอุทกหนองคาย - อ.เมือง จ.หนองคาย
(ลุ่มน้ำโขง)



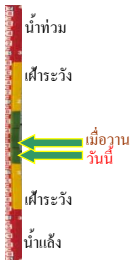
ระดับน้ำปัจจุบันต่ำกว่าสถาพ
ระดับตลิ่งต่ำสุด 166.65 ม.รทก.
ระดับท้องน้ำ 149.20 ม.รทก.

บ้านท่าสะอาด - อ.เขภา จ.บึงกาฬ
(แม่น้ำสงคราม/ลุ่มน้ำโขง)



ระดับน้ำปัจจุบันสูงกว่าสถาพ
ระดับตลิ่งต่ำสุด 144.92 ม.รทก.
ระดับท้องน้ำ 134.18 ม.รทก.

บ้านเหล่านกขุม - อ.เมือง จ.ขอนแก่น
(ลุ่มน้ำชี)



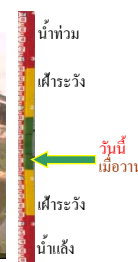
ระดับน้ำปัจจุบัน 145.50 ม.รทก.
ระดับตลิ่งต่ำสุด 149.71 ม.รทก.
ระดับท้องน้ำ 141.00 ม.รทก.

ร.ร.เทศบาล 4 - อ.เมือง จ.นครราชสีมา
(ลำตะคอง/มูล)



ระดับน้ำปัจจุบัน 176.69 ม.รทก.
ระดับตลิ่งต่ำสุด 178.00 ม.รทก.
ระดับท้องน้ำ - ม.รทก.

สตึก - อ.สตึก จ.บุรีรัมย์
(ลุ่มน้ำมูล)



ระดับน้ำปัจจุบันต่ำกว่าสถาพ
ระดับตลิ่งต่ำสุด 128.76 ม.รทก.
ระดับท้องน้ำ 121.50 ม.รทก.

เชิงสะพานสิงห์บุรี - อ.เมือง จ.สิงห์บุรี
(ลุ่มน้ำเจ้าพระยา)



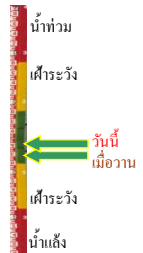
ระดับน้ำปัจจุบันต้งไม่บังสถาพ
ระดับตลิ่งต่ำสุด 11.50 ม.รทก.
ระดับท้องน้ำ -2.14 ม.รทก.

บ้านยางฉนิ - อ.โพธิ์ทอง จ.อ่างทอง
(ลุ่มน้ำเจ้าพระยา)



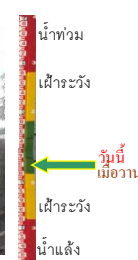
ระดับน้ำปัจจุบันต่ำกว่าสถาพ
ระดับตลิ่งต่ำสุด - ม.รทก.
ระดับท้องน้ำ - ม.รทก.

บ้านป้อม - อ.พระนครศรีอยุธยา
จ.พระนครศรีอยุธยา (ลุ่มน้ำเจ้าพระยา)



ระดับน้ำปัจจุบัน 8.10 ม.รทก.
ระดับตลิ่งต่ำสุด - ม.รทก.
ระดับท้องน้ำ - ม.รทก.

เสนา - อ.เสนา จ.พระนครศรีอยุธยา
(ลุ่มน้ำเจ้าพระยา)



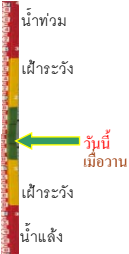
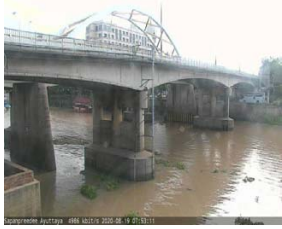
ระดับน้ำปัจจุบันต่ำกว่าสถาพ
ระดับตลิ่งต่ำสุด - ม.รทก.
ระดับท้องน้ำ - ม.รทก.

อุทัยใหม่ - อ.เมือง จ.อุทัยธานี
(ลุ่มน้ำสะแกกรัง)



ระดับน้ำปัจจุบันต้งไม่บังสถาพ
ระดับตลิ่งต่ำสุด 19.90 ม.รทก.
ระดับท้องน้ำ - ม.รทก.

สะพานปรีดี - อ.เมือง จ.พระนครศรีอยุธยา
(ลุ่มน้ำเจ้าพระยา)



ระดับน้ำปัจจุบันต่ำกว่าสถาพ
ระดับตลิ่งต่ำสุด - ม.รทก.
ระดับท้องน้ำ - ม.รทก.

สะพานข้ามแม่น้ำท่าจีน 3 - อ.เมือง
จ.สมุทรสาคร (ลุ่มน้ำท่าจีน)



ระดับน้ำปัจจุบันต่ำกว่าสถาพ
ระดับตลิ่งต่ำสุด 1.37 ม.รทก.
ระดับท้องน้ำ -6.73 ม.รทก.

สะพานบุญรัตนประชาขานวัดน - อ.สามพราน
จ.นครปฐม (ลุ่มน้ำท่าจีน)



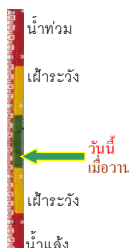
ระดับน้ำปัจจุบัน -0.22 ม.รทก.
ระดับตลิ่งต่ำสุด 1.46 ม.รทก.
ระดับท้องน้ำ -7.22 ม.รทก.

สะพานหลวงพ่อบิน - อ.นครไชยศรี
จ.นครปฐม (ลุ่มน้ำท่าจีน)



ระดับน้ำปัจจุบัน 0.81 ม.รทก.
ระดับตลิ่งต่ำสุด 2.97 ม.รทก.
ระดับท้องน้ำ -4.69 ม.รทก.

สะพานข้ามแม่น้ำท่าจีน ทางหลวง346
อ.บางเลน จ.นครปฐม (ลุ่มน้ำท่าจีน)



ระดับน้ำปัจจุบัน -0.84 ม.รทก.
ระดับตลิ่งต่ำสุด 0.89 ม.รทก.
ระดับท้องน้ำ -5.93 ม.รทก.

สะพานวัดพระรูป อ.เมือง จ.สุพรรณบุรี
(ลุ่มน้ำท่าจีน)



ระดับน้ำปัจจุบัน 3.10 ม.รทก.
ระดับตลิ่งต่ำสุด 3.32 ม.รทก.
ระดับท้องน้ำ -0.56 ม.รทก.

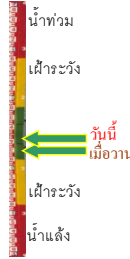
<http://mekhala.dwr.go.th>

สะพานข้ามแม่น้ำท่าจีน ทางหลวง3365
อ.สามชุก จ.สุพรรณบุรี (ลุ่มน้ำท่าจีน)



ระดับน้ำปัจจุบันตันไม้บ่งสถาพ
ระดับตลิ่งต่ำสุด 5.70 ม.รทก.
ระดับท้องน้ำ 0.46 ม.รทก.

สะพานสามง่าม-ท่าโบสถ์ อ.หันคา
จ.ชัยนาท (ลุ่มน้ำท่าจีน)



ระดับน้ำปัจจุบัน 12.42 ม.รทก.
ระดับตลิ่งต่ำสุด 13.14 ม.รทก.
ระดับท้องน้ำ 10.08 ม.รทก.

เชิงสะพานฉะเชิงเทรา - อ.เมือง จ.ฉะเชิงเทรา
(ลุ่มน้ำบางปะกง)



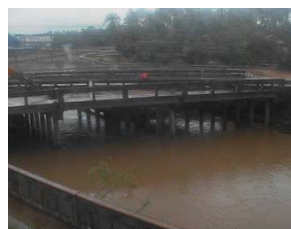
ระดับน้ำปัจจุบันระดับน้ำต่ำกว่าสถาพ
ระดับตลิ่งต่ำสุด 1.90 ม.รทก.
ระดับท้องน้ำ - ม.รทก.

ตรงข้ามวัดจันทาราม - อ.เมือง จ.จันทบุรี
(ลุ่มน้ำชายฝั่งตะวันออก)



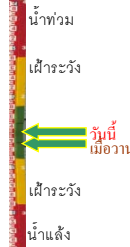
ระดับน้ำปัจจุบันต่ำกว่าสถาพ
ระดับตลิ่งต่ำสุด 0.20 ม.รทก.
ระดับท้องน้ำ - ม.รทก.

ร.ร.อนุบาลจ.สุพรรณ - อ.บางสะพาน จ.ประจวบคีรีขันธ์
(คลองบางสะพาน/ชายฝั่งทะเลตะวันตก)



ระดับน้ำปัจจุบัน 0.00 ม.รทก.
ระดับตลิ่งต่ำสุด 4.16 ม.รทก.
ระดับท้องน้ำ -0.14 ม.รทก.

สถานีอุตะภาคกลาง - อ.หาดใหญ่ จ.สงขลา
(ลุ่มน้ำทะเลสาบสงขลา)



ระดับน้ำปัจจุบัน 1.00 ม.รทก.
ระดับตลิ่งต่ำสุด 8.93 ม.รทก.
ระดับท้องน้ำ -1.93 ม.รทก.

<http://mekhala.dwr.go.th>

สถานีคลองตะโหมด - อ.ตะโหมด จ.พัทลุง
(ลุ่มน้ำทะเลสาบสงขลา)



ระดับน้ำปัจจุบันต่ำกว่าสภาพ
ระดับตลิ่งต่ำสุด 27.94 ม.รทก.
ระดับท่อน้ำ 20.52 ม.รทก.

สถานีวัดแม่น้ำโขง (MRC) - อ.เชียงแสน จ.เชียงราย
(ลุ่มน้ำโขง)



ระดับน้ำปัจจุบันต่ำกว่าสภาพ
ระดับตลิ่งต่ำสุด - ม.รทก.
ระดับท่อน้ำ - ม.รทก.

สถานีวัดแม่น้ำโขง (MRC) - อ.เชียงคาน จ.เลย
(ลุ่มน้ำโขง)



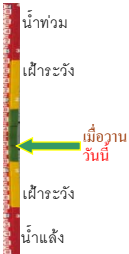
ระดับน้ำปัจจุบัน 8.50 ม.รทก.
ระดับตลิ่งต่ำสุด - ม.รทก.
ระดับท่อน้ำ - ม.รทก.

สถานีวัดแม่น้ำโขง (MRC) - อ.โขงเจียม จ.อุบลราชธานี
(ลุ่มน้ำโขง)



ระดับน้ำปัจจุบันระดับน้ำต่ำกว่าสภาพ
ระดับตลิ่งต่ำสุด - ม.รทก.
ระดับท่อน้ำ - ม.รทก.

สถานีบ้านบางแก้ว - อ.บรรพตพิสัย จ.นครสวรรค์
(ลุ่มน้ำปิง-วัง-สะแกกรัง-ป่าสัก)



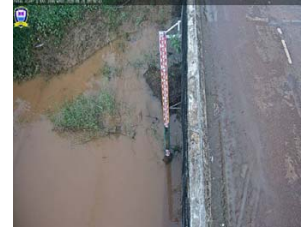
ระดับน้ำปัจจุบันต่ำกว่าสภาพ
ระดับตลิ่งต่ำสุด 44.95 ม.รทก.
ระดับท่อน้ำ 35.06 ม.รทก.

สถานีบ้านปากร้องห้วยจี่ - อ.บ้านดง จ.ตาก
(ลุ่มน้ำปิง-วัง-สะแกกรัง-ป่าสัก)



ระดับน้ำปัจจุบันต่ำกว่าสภาพ
ระดับตลิ่งต่ำสุด 120.45 ม.รทก.
ระดับท่อน้ำ 114.47 ม.รทก.

สถานีบ้านจางวาง - อ.หล่มสัก จ.เพชรบูรณ์
(ลุ่มน้ำปิง-วัง-สะแกกรัง-ป่าสัก)



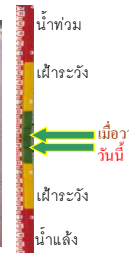
ระดับน้ำปัจจุบัน 132.90 ม.รทก.
ระดับตลิ่งต่ำสุด 135.46 ม.รทก.
ระดับท่อน้ำ 127.24 ม.รทก.

สถานีแม่น้ำป่าสัก - อ.เมือง จ.เพชรบูรณ์
(ลุ่มน้ำปิง-วัง-สะแกกรัง-ป่าสัก)



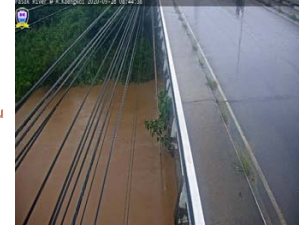
ระดับน้ำปัจจุบันต่ำกว่าสภาพ
ระดับตลิ่งต่ำสุด 114.98 ม.รทก.
ระดับท่อน้ำ 104.53 ม.รทก.

สถานีแม่น้ำป่าสัก - อ.เสนาห์ จ.สระบุรี
(ลุ่มน้ำปิง-วัง-สะแกกรัง-ป่าสัก)



ระดับน้ำปัจจุบัน 7.00 ม.รทก.
ระดับตลิ่งต่ำสุด 13.46 ม.รทก.
ระดับท่อน้ำ 0.04 ม.รทก.

สถานีแม่น้ำป่าสัก - อ.แก่งคอย จ.สระบุรี
(ลุ่มน้ำปิง-วัง-สะแกกรัง-ป่าสัก)



ระดับน้ำปัจจุบัน 6.96 ม.รทก.
ระดับตลิ่งต่ำสุด 20.10 ม.รทก.
ระดับท่อน้ำ 4.79 ม.รทก.