



รายงานการเฝ้าระวังติดตามสถานการณ์น้ำและความช่วยเหลือ ศูนย์ปฏิบัติการทรัพยากรธรรมชาติและสิ่งแวดล้อม (ด้านทรัพยากรน้ำ) กระทรวงทรัพยากรธรรมชาติและสิ่งแวดล้อม

ศูนย์ป้องกันวิกฤติน้ำ กรมทรัพยากรน้ำ

โทรศัพท์ ๐ ๒๒๗๑ ๖๐๐๐ ต่อ ๖๔๔๕ โทรสาร ๐ ๒๒๗๘ ๖๖๒๙ www.dwr.go.th IDLine: mekhalawoc Email: mekhala@dwr.mail.go.th

ศูนย์เทคโนโลยีสารสนเทศทรัพยากรน้ำบาดาล กรมทรัพยากรน้ำบาดาล

โทรศัพท์ ๐ ๒๖๖๖ ๗๐๙๐ โทรสาร ๐ ๒๖๖๖ ๗๑๐๐ www.dgr.go.th Email: itcenter@dgr.mail.go.th

สำนักงานนโยบายและแผนทรัพยากรธรรมชาติและสิ่งแวดล้อม

โทรศัพท์ ๐ ๒๒๖๕๖๕๐๐ www.onep.go.th Email: webmaster@onep.go.th

รายงานฉบับที่ ๔๑๐/๒๕๖๓

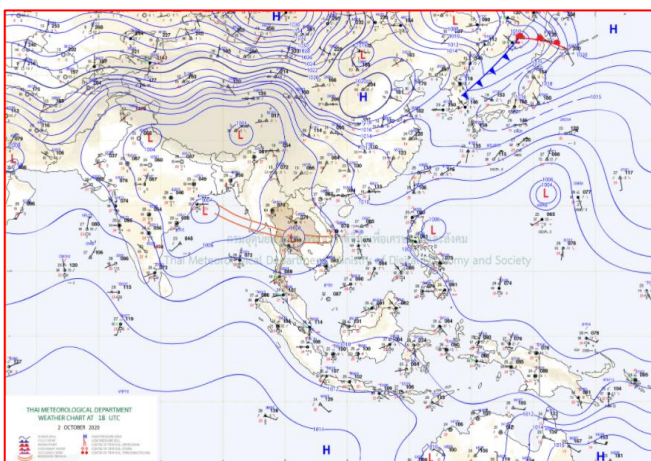
เวลา ๐๘.๐๐ น.

วันที่ ๓ ตุลาคม ๒๕๖๓

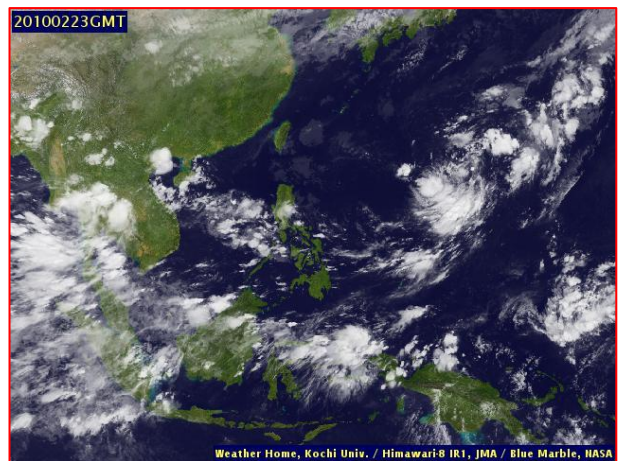
เรียนรมว.ทส. เลขาธิการ รมว.ทส. ที่ปรึกษา รมว.ทส. ปกท.ทส. รอง ปกท.ทส. อทน. อทบ. และหน่วยงานที่เกี่ยวข้อง

๑. สถานะอากาศ เวลา ๐๖.๐๐ น. (กรมอุตุนิยมวิทยา)

พยากรณ์อากาศ ๒๔ ชั่วโมงข้างหน้า ร่องมรสุมพาดผ่านภาคเหนือตอนล่าง ภาคกลาง ภาคตะวันออก และภาคตะวันออกเฉียงเหนือตอนล่าง ประกอบกับมีหย่อมความกดอากาศต่ำปกคลุมบริเวณภาคกลาง ในขณะที่มรสุมตะวันตกเฉียงใต้ที่พัดปกคลุมทะเลอันดามัน ประเทศไทย และอ่าวไทยมีกำลังปานกลาง ทำให้ประเทศไทยยังคงมีฝนตกต่อเนื่อง และมีฝนตกหนักบางแห่งบริเวณภาคเหนือ ภาคตะวันออกเฉียงเหนือ ภาคกลาง กรุงเทพมหานครและปริมณฑล รวมทั้งภาคตะวันออก และภาคใต้ ขอให้ประชาชนที่อาศัยในพื้นที่เสี่ยงภัยบริเวณดังกล่าว ระวังอันตรายจากฝนที่ตกหนักและฝนที่ตกสะสมไว้ด้วย สำหรับคลื่นลมบริเวณทะเลอันดามันและอ่าวไทยมีกำลังปานกลาง โดยทะเลอันดามันตอนบนมีคลื่นสูงประมาณ ๒ เมตร บริเวณอ่าวไทยตอนบนมีคลื่นสูง ๑-๒ เมตร ส่วนบริเวณที่มีฝนฟ้าคะนองคลื่นสูงมากกว่า ๒ เมตร ขอให้ชาวเรือควรเดินเรือด้วยความระมัดระวัง และควรหลีกเลี่ยงบริเวณที่มีฝนฟ้าคะนอง

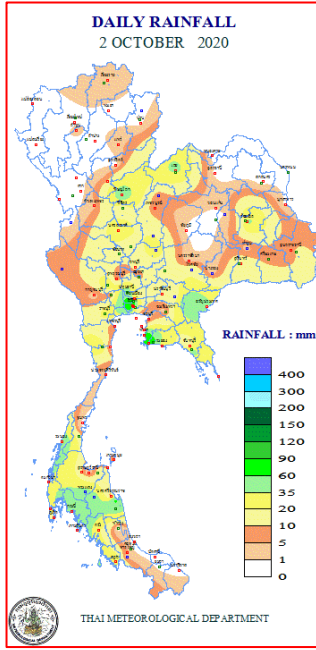


แผนที่อากาศ วันที่ ๓ ต.ค. ๒๕๖๓ เวลา ๐๑.๐๐ น.



ภาพถ่ายดาวเทียม วันที่ ๓ ต.ค. ๒๕๖๓ เวลา ๐๕.๐๐ น.

๒. ปริมาณฝนสะสม ณ เวลา ๐๗.๐๐น.(เมื่อวาน) - ๐๗.๐๐ น.(วันนี้) (กรมอุตุนิยมวิทยา)



| จุดตรวจวัด | ปริมาณฝน (มม.) |
|-------------------------|----------------|
| จ.ชลบุรี (พัทยา) | ๙๑.๒ |
| กรุงเทพฯ ท่าเรือคลองเตย | ๘๖.๔ |
| จ.ระยอง (ห้วยโป่ง สกษ.) | ๖๘.๗ |
| จ.นครศรีธรรมราช | ๖๕.๔ |
| จ.สระแก้ว | ๖๑.๘ |
| จ.ระนอง | ๕๖.๐ |
| จ.นครนายก | ๕๒.๙ |
| จ.พิษณุโลก | ๕๒.๓ |

๓. ปริมาณฝนสะสมของพื้นที่ลาดเชิงเขา ๑๒ ชม. ที่ผ่านมา (กรมทรัพยากรน้ำ)

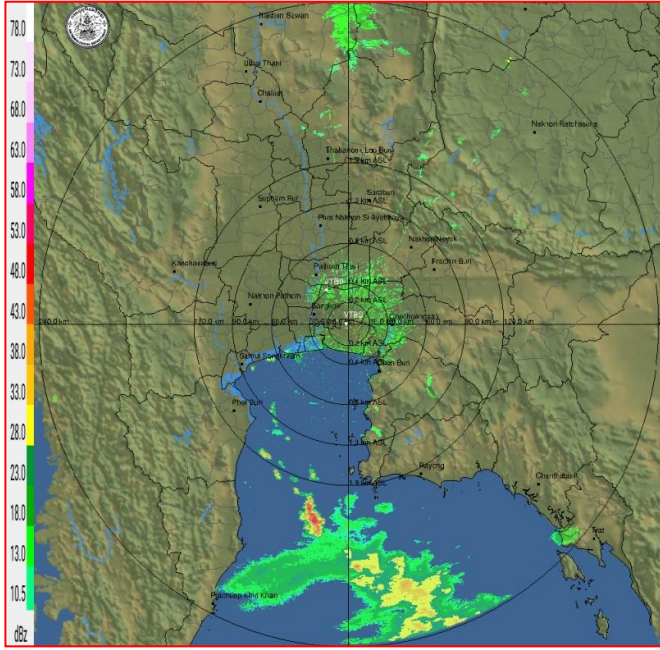
| จุดตรวจวัด | ระดับการเตือน | ปริมาณฝน (มม./๑๒ ชม.) |
|--|---------------|-----------------------|
| บ้านหนองบอน ต.หนองบอน อ.บ่อไร่ จ.ตราด | - | ๘๐.๐ |
| บ้านตาบาค ต.บ่อพลอย อ.บ่อไร่ จ.ตราด | - | ๗๙.๐ |
| บ้านธารวางค์อารีย์ ต.เพิ่มพูนทรัพย์ อ.บ้านนาสาร จ.สุราษฎร์ธานี | - | ๖๐.๐ |
| บ้านโป่งเจ็ดหัว ต.พุทธบาท อ.ชนแดน จ.เพชรบูรณ์ | - | ๖๐.๐ |
| บ้านลาดเหนือ ต.ท.หลวงศิริ อ.หนองบัวแดง จ.ชัยภูมิ | - | ๕๗.๐ |
| บ้านเขาไผ่ขาว ต.ดินแดง อ.ลำทับ จ.กระบี่ | - | ๔๙.๐ |
| บ้านท่าหินโงม ต.ท่าหินโงม อ.เมืองชัยภูมิ จ.ชัยภูมิ | - | ๔๕.๕ |
| บ้านน้ำชำ ต.ปลายพระยา อ.ปลายพระยา จ.กระบี่ | - | ๔๔.๐ |
| บ้านบางหยด ต.อ.ปิ่น อ.พระแสง จ.สุราษฎร์ธานี | - | ๔๔.๐ |
| บ้านแม่อกฮู ต.ว.แลย์ อ.พบพระ จ.ตาก | - | ๔๓.๐ |
| บ้านห้วยบอน ต.บ้านโหนด อ.สะบ้าย้อย จ.สงขลา | - | ๔๒.๐ |
| บ้านห้วยฮ่อมพัฒนา ต.บ้านเวียง อ.ร้องกวาง จ.แพร่ | - | ๔๑.๐ |
| บ้านวังกกแก้ว ต.วังสวาบ อ.ภูผาม่าน จ.ขอนแก่น | - | ๓๙.๕ |

๔. ค่าความชื้นในดิน (กรมทรัพยากรน้ำ/คณะกรรมการแม่ข่าย)

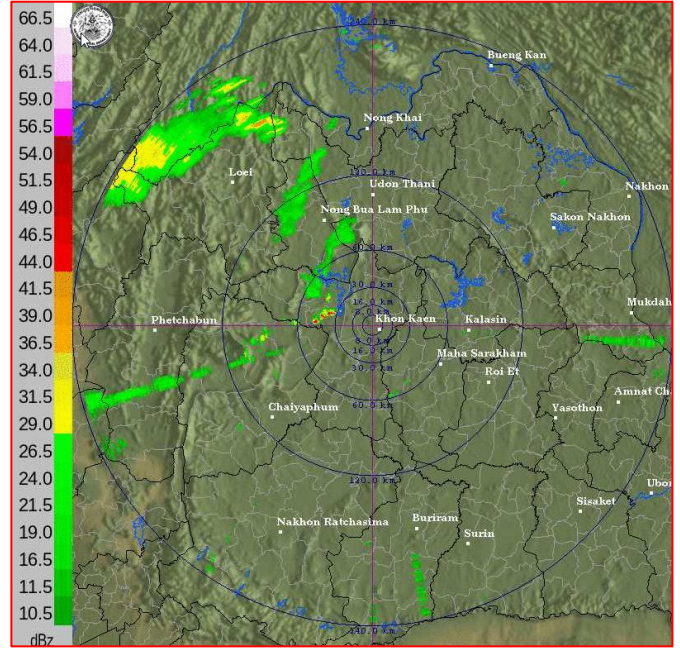
| ภูมิภาค | ความชื้นในดิน [-] ๑ ก.ย. ๖๓ | ความชื้นในดิน [-] ๓ ต.ค. ๖๓ | แนวโน้ม |
|--------------------|-----------------------------|-----------------------------|-----------|
| เหนือ | ๒๐-๔๐ | ๔๐-๖๐ | เพิ่มขึ้น |
| กลาง | ๖๐-๘๐ | ๖๐-๘๐ | ทรงตัว |
| ตะวันออกเฉียงเหนือ | ๔๐-๖๐ | ๖๐-๘๐ | เพิ่มขึ้น |
| ตะวันออก | ๔๐-๖๐ | ๖๐-๘๐ | เพิ่มขึ้น |
| ตะวันตก | ๒๐-๔๐ | ๖๐-๘๐ | เพิ่มขึ้น |
| ใต้ | ๔๐-๖๐ | ๖๐-๘๐ | เพิ่มขึ้น |

หมายเหตุ : ความชื้นในดิน ๐ หมายถึง ดินที่แห้งสนิท และ ๑๐๐ หมายถึง ดินที่อิ่มน้ำ

๕. เรดาร์ตรวจอากาศ ณ วันที่ ๓ ตุลาคม ๒๕๖๓ (กรมอุตุนิยมวิทยา)



สถานีสุวรรณภูมิ เวลา ๐๘.๔๕ น.



สถานีขอนแก่น เวลา ๐๘.๔๕ น.

จากเรดาร์ตรวจอากาศจะพบว่ามียกลุ่มเมฆฝนกระจายทั่วพื้นที่ทุกภาคของประเทศไทย

๖. สถานการณ์น้ำในแหล่งเก็บกักน้ำ ณ วันที่ ๒ ตุลาคม ๒๕๖๓ (กรมชลประทาน กรมทรัพยากรน้ำ และสทช.)

๖.๑ สภาพน้ำในอ่างเก็บน้ำขนาดใหญ่ปริมาตรน้ำในอ่างฯ ๓๗,๖๘๘ ล้าน ลบ.ม.คิดเป็นร้อยละ ๕๓ (ปริมาตรน้ำใช้การได้ ๑๔,๑๕๕ ล้าน ลบ.ม. คิดเป็นร้อยละ ๓๐) ปริมาตรน้ำในอ่างฯ เทียบกับปี ๒๕๖๒ (๔๗,๕๘๖ ล้าน ลบ.ม. คิดเป็นร้อยละ ๖๓) น้อยกว่าปี ๒๕๖๒ จำนวน ๙,๘๘๙ ล้าน ลบ.ม. ปริมาณน้ำไหลลงอ่างฯ จำนวน ๑๘๐.๐๒ ล้าน ลบ.ม. ปริมาณน้ำระบาย จำนวน ๔๒.๓๖ ล้าน ลบ.ม. สามารถรับน้ำได้อีก ๓๓,๒๒๙ ล้าน ลบ.ม.

| อ่างเก็บน้ำ | ปริมาตรน้ำในอ่าง | | ปริมาตรน้ำใช้การได้ | | ปริมาตรน้ำไหลลงอ่าง | | ปริมาตรน้ำระบาย | | ปริมาตรน้ำรับได้อีก (ล้าน ม. ^๓) (ความจุที่ รนส.- ปริมาตรน้ำปัจจุบัน) |
|--------------------|---------------------------------|--------------|---------------------------------|-------------|--------------------------------|----------------------------------|--------------------------------|----------------------------------|--|
| | ปริมาตร (ล้าน ม. ^๓) | % น้ำเก็บกัก | ปริมาตร (ล้าน ม. ^๓) | % น้ำใช้การ | วันนี้ (ล้าน ม. ^๓) | เมื่อวาน (ล้าน ม. ^๓) | วันนี้ (ล้าน ม. ^๓) | เมื่อวาน (ล้าน ม. ^๓) | |
| ๑.ภูมิพล | ๕,๐๕๒ | ๓๘ | ๑,๒๕๒ | ๑๓ | ๑๗.๕๓ | ๑๗.๖๖ | ๓.๐๐ | ๓.๐๐ | ๘,๔๑๐ |
| ๒.สิริกิติ์ | ๕,๖๕๐ | ๕๙ | ๒,๘๐๐ | ๔๒ | ๒๒.๗๙ | ๒๖.๗๓ | ๖.๐๖ | ๖.๐๑ | ๔,๘๕๘ |
| ๓.จุฬารัตน์ | ๑๒๘ | ๗๘ | ๙๑ | ๗๒ | ๔.๒๐ | ๓.๖๕ | ๐.๐๐ | ๐.๐๐ | ๕๓ |
| ๔.อุบลรัตน์ | ๗๑๓ | ๒๙ | ๑๓๒ | ๗ | ๒๓.๙๐ | ๒๓.๓๐ | ๑.๑๖ | ๐.๓๐ | ๓,๙๒๗ |
| ๕.ลำปาว | ๘๑๖ | ๔๑ | ๗๑๖ | ๓๘ | ๕.๓๙ | ๓.๕๖ | ๑.๑๖ | ๑.๑๖ | ๑,๖๓๔ |
| ๖.สิรินธร | ๑,๕๓๓ | ๗๘ | ๗๐๑ | ๖๒ | ๐.๘๓ | ๐.๐๐ | ๐.๐๐ | ๑.๑๒ | ๔๓๓ |
| ๗.ป่าสักชลสิทธิ์ | ๓๘๔ | ๔๐ | ๓๘๑ | ๔๐ | ๘.๐๙ | ๑๑.๔๑ | ๐.๐๐ | ๐.๐๐ | ๕๗๖ |
| ๘.ศรีนครินทร์ | ๑๒,๑๔๓ | ๖๘ | ๑,๘๗๘ | ๒๕ | ๒๔.๓๘ | ๒๖.๔๘ | ๕.๙๒ | ๕.๙๔ | ๖,๖๒๗ |
| ๙.วชิราลงกรณ์ | ๔,๒๔๑ | ๔๘ | ๑,๒๒๙ | ๒๑ | ๒๒.๐๒ | ๑๙.๕๒ | ๓.๙๒ | ๔.๐๑ | ๖,๗๕๙ |
| ๑๐.ขุนด่านปราการชล | ๒๑๕ | ๙๖ | ๒๑๑ | ๙๖ | ๑.๙๑ | ๓.๑๒ | ๐.๐๕ | ๐.๐๕ | ๑๐ |
| ๑๑.รัชชประภา | ๓,๑๑๗ | ๕๕ | ๑,๗๖๕ | ๔๑ | ๑๐.๘๐ | ๑๐.๘๑ | ๒.๙๐ | ๒.๙๒ | ๓,๐๒๗ |
| ๑๒.บางบาล | ๙๕๙ | ๖๖ | ๖๘๓ | ๕๘ | ๕.๑๗ | ๕.๑๔ | ๑๓.๗๔ | ๑๓.๗๔ | ๖๓๑ |

๖.๒ อ่างเก็บน้ำขนาดกลาง ๔๑๒ แห่ง มีปริมาณน้ำ ๒,๙๙๒ ล้าน ลบ.ม. (๕๘%) ปริมาณน้ำใช้การ ๒,๖๐๖ ล้าน ลบ.ม. (๕๕%)

๖.๓ แหล่งน้ำธรรมชาติขนาดใหญ่ ๖ แห่ง มีปริมาณน้ำรวม ๒๕๐.๐๐ ล้าน ลบ.ม. (๔๕%)

๖.๔ แหล่งน้ำในพื้นที่นอกเขตชลประทาน ๑๐๒,๐๙๙ แห่ง มีปริมาณน้ำรวม ๔,๙๕๕ ล้าน ลบ.ม.

๖.๕ อ่างเก็บน้ำขนาดกลางนอกเขตชลประทาน ๖๕ แห่ง ภายใต้การดูแลของกรมทรัพยากรน้ำ ปริมาณน้ำปัจจุบัน ๑๓๒.๘๔ ล้าน ลบ.ม.

๗. สถานการณ์น้ำในประเทศ ณ วันที่ ๓๐ กันยายน - ๓ ตุลาคม ๒๕๖๓ (กรมชลประทาน)

| สถานี | แม่น้ำ | อำเภอ | จังหวัด | ระดับ ตลิ่ง (ม.รทก.) | ระดับน้ำ (ม.รทก.) | | | | แนวโน้ม | เปรียบ เทียบ ระดับตลิ่ง |
|-------|-------------|-------------|---------------|----------------------------|-------------------|-----------|-----------|-----------|-----------|-------------------------------|
| | | | | | พุธ | พฤหัสบดี | ศุกร์ | เสาร์ | | |
| | | | | | ๓๐ ก.ย. | ๑ ต.ค. | ๒ ต.ค. | ๓ ต.ค. | | |
| P.๑ | ปิง | เมือง | เชียงใหม่ | ๓.๗๐ | ๑.๓๕ | ๑.๕๑ | ๑.๓๙ | ๑.๕๓ | เพิ่มขึ้น | -๒.๑๗ |
| W.๑C | วัง | เมือง | ลำปาง | ๕.๒๐ | -๐.๑๐ | -๐.๒๙ | -๐.๓๗ | -๐.๔๒ | ลดลง | -๕.๖๒ |
| Y.๑๖ | ยม | บางระกำ | พิษณุโลก | ๗.๓๐ | ๖.๘๗ | ๖.๗๔ | ๖.๗๒ | ๖.๖๙ | ลดลง | -๐.๖๑ |
| N.๗A | น่าน | เมือง | พิจิตร | ๙.๘๗ | ๒.๖๑ | ๓.๒๗ | ๓.๗๐ | ๔.๐๔ | เพิ่มขึ้น | -๕.๘๓ |
| C.๒ | เจ้าพระยา | เมือง | นครสวรรค์ | ๒๖.๒๐ | ๑๙.๐๖ | ๑๙.๐๖ | ๑๙.๕๓ | ๑๙.๙๓ | เพิ่มขึ้น | -๖.๒๗ |
| C.๑๓ | เจ้าพระยา | สรรพยา | ชัยนาท | ๑๖.๓๔ | ๖.๘๙ | ๖.๘๖ | ๗.๓๓ | ๘.๖๔ | ลดลง | -๗.๗ |
| M.๖A | มูล | สตึก | บุรีรัมย์ | ๖.๐๐ | ๔.๒๗ | ๔.๒๓ | ๔.๑๕ | ๔.๑๖ | เพิ่มขึ้น | -๑.๘๔ |
| M.๗ | มูล | เมือง | อุบลราชธานี | ๗.๐๐ | ๓.๖๒ | ๓.๓๓ | ๓.๔๒ | ๓.๕๒ | เพิ่มขึ้น | -๓.๔๘ |
| M.๑๙๑ | ลำตะคอง | เมือง | นครราชสีมา | ๓.๐๐ | ๒.๔๘ | ๓.๐๙ | ๓.๒๑ | ๓.๓๒ | เพิ่มขึ้น | ๐.๓๒ |
| M.๖๙ | ลำเซบก | ตระการพืชผล | อุบลราชธานี | ๗.๓๐ | ๕.๓๒ | ๕.๒๕ | ๕.๑๘ | ๕.๓๖ | เพิ่มขึ้น | -๑.๙๔ |
| X.๖๔ | คลองท่าแซะ | ท่าแซะ | ชุมพร | ๑๗.๑๓ | ๘.๖๓ | ๘.๑๒ | ๘.๑๑ | ๘.๒๐ | เพิ่มขึ้น | -๘.๙๓ |
| X.๑๔๙ | คลองกลาย | นบพิตำ | นครศรีธรรมราช | ๓๓.๙๖ | ๒๘.๓๔ | ๒๘.๓๔ | ๒๘.๔๐ | ๒๘.๓๖ | ลดลง | -๕.๖ |
| X.๒๗๔ | แม่น้ำโก-ลก | แว้ง | นราธิวาส | ๒๔.๑๘ | ๑๘.๗๓ | ๑๘.๗๐ | ๒๐.๑๕ | ๑๙.๒๔ | ลดลง | -๔.๙๔ |
| X.๓๗A | แม่น้ำตาปี | พระแสง | สุราษฎร์ธานี | ๑๑.๗๐ | ๗.๕๓ | ๗.๖๗ | ๗.๖๕ | ๘.๒๓ | เพิ่มขึ้น | -๓.๔๗ |

*** ยังไม่ได้รับรายงาน

๘. สถานการณ์น้ำในพื้นที่ลุ่มน้ำโขง ณ วันที่ ๓ ตุลาคม ๒๕๖๓ (คณะกรรมการแม่น้ำโขง)

| สถานี | ระดับ อ้างอิง (ม.รทก.) | ระดับ ตลิ่ง (ม.) | ระดับน้ำ (ม.) | | | | | เปรียบ เทียบระดับ ตลิ่ง (ม.) | ผลต่างของระดับน้ำ (ม.) | | แนว โน้ม |
|--------------------------|------------------------------|------------------------|---------------|------------|-----------|-----------|-----------|------------------------------------|------------------------|-------------------|-------------|
| | | | ๒๙ ก.ย. | ๓๐ ก.ย. | ๑ ต.ค. | ๒ ต.ค. | ๓ ต.ค. | | ๓ วัน ย้อนหลัง | ๕ วัน ย้อนหลัง | |
| อ.เชียงแสน จ.เชียงราย | ๓๕๗.๑๑๐ | ๑๒.๘๐ | ๓.๔๘ | ๓.๓๗ | ๓.๓๓ | ๓.๒๙ | ๓.๑๐ | -๙.๗๐ | -๐.๒๓ | -๐.๓๘ | ลดลง |
| อ.เชียงคาน จ.เลย | ๑๙๔.๑๑๘ | ๑๖.๐๐ | ๘.๓๖ | ๘.๕๒ | ๘.๕๑ | ๘.๒๔ | ๗.๙๖ | -๘.๐๔ | -๐.๕๕ | -๐.๔๐ | ลดลง |
| อ.เมือง จ.หนองคาย | ๑๕๓.๖๔๘ | ๑๒.๒๐ | ๕.๘๓ | ๕.๘๖ | ๖.๑๐ | ๖.๑๐ | ๕.๘๐ | -๖.๔๐ | -๐.๓๐ | -๐.๐๓ | ลดลง |
| อ.เมือง จ.นครพนม | ๑๓๒.๖๘๐ | ๑๒.๐๐ | ๖.๐๕ | ๕.๙๓ | ๕.๘๗ | ๕.๘๙ | ๕.๘๗ | -๖.๑๓ | ๐.๐๐ | -๐.๑๘ | ลดลง |
| อ.เมือง จ.มุกดาหาร | ๑๒๔.๒๑๙ | ๑๒.๕๐ | ๕.๗๕ | ๕.๖๗ | ๕.๕๘ | ๕.๕๙ | ๕.๕๙ | -๖.๙๑ | ๐.๐๑ | -๐.๑๖ | ทรงตัว |
| อ.โขงเจียม จ.อุบลราชธานี | ๘๙.๐๓๐ | ๑๔.๕๐ | ๗.๐๒ | ๖.๘๒ | ๖.๖๒ | ๖.๕๙ | ๖.๖๐ | -๗.๙๐ | -๐.๐๒ | -๐.๔๒ | ลดลง |

*** ไม่มีสถานการณ์

๙. สถานการณ์เตือนภัย Early Warning ณ วันที่ ๓ ตุลาคม ๒๕๖๓ (กรมทรัพยากรน้ำ)

[เวลา ๑๕.๐๐ น. (เมื่อวาน) - ๐๘.๐๐ น. (วันนี้)]

| การแจ้งเตือน | สถานี | การแจ้งเตือน |
|---------------------------------|--|---|
| เตือนสีแดง (อพยพ) | - | - |
| เตือนสีเหลือง (เตือนภัย) | บ้านห้วยน้ำใส ตำบลทต.ราชครูต อำเภอเมืองระนอง จังหวัดระนอง บ้านห้วยน้ำอุ่น ตำบลบ้านดง อำเภอชาติตระการ จังหวัดพิษณุโลก | ปริมาณฝนสะสม ๑๒ ชั่วโมง ๑๑๘.๐ มิลลิเมตร ปริมาณฝนสะสม ๑๒ ชั่วโมง ๙๙.๕ มิลลิเมตร |
| เตือนสีเขียว (เฝ้าระวัง) | บ้านห้วยกลาง ตำบลกระทุง อำเภอพิปูน จังหวัดนครศรีธรรมราช บ้านเหนือฟ้า ตำบลพิปูน อำเภอพิปูน จังหวัดนครศรีธรรมราช บ้านกองซากหลวม ตำบลสะเมิงใต้ อำเภอสะเมิง จังหวัดเชียงใหม่ บ้านท่าหัน ตำบลลมนีย์ อำเภอกะปง จังหวัดพังงา บ้านท่าเรงรัมย์ ตำบลทุ่งพระ อำเภอคอนสาร จังหวัดชัยภูมิ | ปริมาณฝนสะสม ๑๒ ชั่วโมง ๙๙.๐ มิลลิเมตร ปริมาณฝนสะสม ๑๒ ชั่วโมง ๑๐๔.๐ มิลลิเมตร ระดับน้ำ ๒.๐๕ เมตร ระดับวิกฤต ๓.๕๐ เมตร ปริมาณฝนสะสม ๑๒ ชั่วโมง ๙๙.๐ มิลลิเมตร ระดับน้ำ ๕.๐๐ เมตร ระดับวิกฤต ๗.๐๐ เมตร |

***สำนักงานทรัพยากรน้ำภาคที่เกี่ยวข้องได้ดำเนินการแจ้งอาสาสมัครและเครือข่าย รวมถึงหน่วยงานที่เกี่ยวข้องในพื้นที่เสี่ยงภัยแล้ว

๑๐. พื้นที่ติดตามและเฝ้าระวังสถานการณ์ธรณีพิบัติภัย ณ วันที่ ๒ ตุลาคม ๒๕๖๓ (กรมทรัพยากรธรณี)

เนื่องจากในพื้นที่เสี่ยงภัยดินถล่มมีฝนตกต่อเนื่องบริเวณภาคเหนือ พื้นที่จังหวัดเชียงใหม่ และเพชรบูรณ์ บริเวณภาคตะวันออกเฉียงเหนือ พื้นที่จังหวัดชัยภูมิศูนย์ปฏิบัติการธรณีพิบัติภัยจึงได้ทำการเฝ้าระวังและติดตามสถานการณ์พิบัติภัยดินถล่มและน้ำป่าไหลหลากเป็นพิเศษ และจะทำการแจ้งอาสาสมัครเครือข่ายในพื้นที่เสี่ยงภัยต่อไป

๑๑. เหตุการณ์วิกฤตน้ำปัจจุบัน ณ วันที่ ๓ ตุลาคม ๒๕๖๓ [เวลา ๑๕.๐๐ น. (เมื่อวาน) - ๐๘.๐๐ น. (วันนี้)]

ไม่มีสถานการณ์

๑๒. สถานการณ์ภาวะน้ำท่วม และสถานการณ์ฝนแล้ง/ฝนทิ้งช่วง ณ วันที่ ๒ ตุลาคม ๒๕๖๓ (ปก.)

ไม่มีสถานการณ์

๑๓. การคาดหมายลักษณะอากาศ ๗ วันข้างหน้า (ระหว่างวันที่ ๒ - ๘ ตุลาคม ๒๕๖๓)

ร่องมรสุมพาดผ่านภาคเหนือตอนล่าง ภาคกลาง ภาคตะวันออก และภาคตะวันออกเฉียงเหนือตอนล่าง ตลอดช่วง ส่วนในช่วงวันที่ ๕ - ๗ ต.ค.บริเวณความกดอากาศสูงจะแผ่ปกคลุมประเทศไทยตอนบน ประกอบกับมรสุมตะวันตกเฉียงใต้กำลังปานกลางพัดปกคลุมทะเลอันดามัน ประเทศไทย และอ่าวไทย ทำให้บริเวณประเทศไทยมีฝนเพิ่มขึ้นและมีฝนตกหนักบางแห่งสำหรับคลื่นลมบริเวณทะเลอันดามันและอ่าวไทยมีกำลังปานกลาง โดยทะเลอันดามันมีคลื่นสูงประมาณ ๒ เมตร อ่าวไทยคลื่นสูง ๑-๒ เมตร ส่วนบริเวณที่มีฝนฟ้าคะนองคลื่นสูงมากกว่า ๒ เมตร

๑๔. ความช่วยเหลืออุทกภัยสะสมของกรมทรัพยากรน้ำ

ความช่วยเหลือในพื้นที่ประสบปัญหาอุทกภัย ตั้งแต่วันที่ ๑ สิงหาคม - ๓๐ กันยายน ๒๕๖๓

| หน่วยงาน | จังหวัด | ปริมาณการสูบน้ำ (ลบ.ม.) | ปริมาณการแจกจ่ายน้ำสะอาด (ลิตร) | น้ำดื่มบรรจุขวด (ขวด) | ประโยชน์ที่ได้รับ | | |
|----------|---------------|-------------------------|---------------------------------|-----------------------|-------------------|---------|--------------------|
| | | | | | อุปโภค-บริโภค | | พื้นที่เกษตร (ไร่) |
| | | | | | ครัวเรือน | ประชากร | |
| ภาค ๑ | เชียงราย | ๔๘๐ | - | ๑,๒๐๐ | - | - | ๓๓,๑๕๐ |
| | ลำปาง | ๑,๔๔๐ | ๔๘,๐๐๐ | ๕,๔๐๐ | ๑,๗๘๕ | ๒,๔๙๑ | ๕,๐๐๐ |
| ภาค ๓ | เลย | - | ๑๒,๐๐๐ | ๔,๗๖๘ | ๙๘๒ | ๓,๗๙๑ | ๕๐๐ |
| | อุดรธานี | ๑๒๔,๕๐๐ | - | ๑,๐๐๐ | ๑,๔๔๕ | ๓๐,๑๓๒ | - |
| | บึงกาฬ | ๒๔,๐๐๐ | - | - | - | - | - |
| ภาค ๕ | ศรีสะเกษ | - | - | ๓๖๐ | - | - | - |
| | นครราชสีมา | ๑๔๒,๘๐๐ | - | - | ๓๑๐ | ๗๑๕ | - |
| ภาค ๗ | ราชบุรี | ๓๗๑,๕๒๐ | - | - | ๑,๕๙๗ | ๔,๓๘๐ | ๒,๘๑๐ |
| ภาค ๘ | นครศรีธรรมราช | ๒๓๓,๒๘๐ | - | - | - | - | - |
| ภาค ๙ | พิษณุโลก | ๕,๗๖๐ | - | - | - | ๗๐๐ | - |
| | น่าน | ๒๖,๔๐๐ | - | ๒,๔๐๐ | ๖๒๐ | ๑,๘๖๐ | ๒,๕๐๐ |
| | สุโขทัย | - | - | ๓,๖๐๐ | - | - | - |
| ภาค ๑๐ | ชุมพร | ๘๐๐ | - | - | ๓๕ | ๑๒๐ | - |
| | ภูเก็ต | ๘,๐๐๐ | - | - | ๙๘๐ | ๔,๒๒๕ | - |
| | สุราษฎร์ธานี | ๓,๒๐๐ | - | - | ๑,๒๐๐ | ๕,๐๕๐ | - |
| ภาค ๑๑ | อุบลราชธานี | - | ๙๖,๐๐๐ | ๓๖๐ | - | - | - |
| | ๑๕ จังหวัด | ๙๔๒,๑๘๐ | ๑๕๖,๐๐๐ | ๑๙,๐๘๘ | ๘,๙๕๔ | ๕๓,๔๖๔ | ๔๓,๙๖๐ |

๑๕. ความช่วยเหลือสะสมของกรมทรัพยากรน้ำบาดาล ยอดสะสมวันที่ ๔ สิงหาคม – ๒ ตุลาคม ๒๕๖๓

รายงานการให้ความช่วยเหลือสถานการณ์ **อุทกภัย**
ศูนย์ช่วยเหลือประชาชนในสถานการณ์อุทกภัย

สรุปรายงาน : ณ วันที่ 2 ตุลาคม 2563

แจกจ่ายน้ำอุปโภคบริโภค ปัจจุบัน **2,250** ลิตร
สะสม **76,150** ลิตร



น้ำอุปโภค

ปัจจุบัน **0** ลิตร
สะสม **26,300** ลิตร



น้ำบริโภค

ปัจจุบัน **2,250** ลิตร
สะสม **49,850** ลิตร

ประชาชน ได้รับประโยชน์ ปัจจุบัน **450** คน
สะสม **7,376** คน

ครัวเรือน ได้รับประโยชน์ ปัจจุบัน **113** ครัวเรือน
สะสม **3,001** ครัวเรือน

สถานที่ให้การช่วยเหลือปัจจุบัน



| วันที่ | สทบ.เขต | สถานที่ | การให้ความช่วยเหลือ | ประชาชน ได้รับประโยชน์ |
|------------|----------------|--------------------|------------------------------------|-------------------------------|
| 23 ก.ย. 63 | 3 (สระบุรี) | อ.บ้านนา จ.นครนายก | แจกจ่ายน้ำดื่ม จำนวน 2,250 ลิตร | จำนวน 450 คน 113 ครัวเรือน |



จัดทำโดย กลุ่มภูมิสารสนเทศ ศูนย์เทคโนโลยีสารสนเทศทรัพยากรน้ำบาดาล

กระทรวงทรัพยากรธรรมชาติและสิ่งแวดล้อม วันที่ ๒ ตุลาคม ๒๕๖๓

๑. กรม ทรัพยากรน้ำ สำนักงาน ทรัพยากรน้ำภาค ๙
๒. กิจกรรมที่ดำเนินการ ติดตั้งเครื่องสูบน้ำ ขนาด ๓๐ นิ้ว จำนวน ๑ เครื่อง ติดตั้งบริเวณบ้านคลองวัดไร่ หมู่ ๔ ตำบลบางระกำ อำเภอบางระกำ จังหวัดพิษณุโลก โดยสูบน้ำจากแม่น้ำยมเข้าสู่คลองอิ้ว เพื่อเก็บกักและเป็นการเตรียมพร้อมรับมือสำหรับภัยแล้งที่จะมาถึงนี้เพื่อให้มีน้ำเพียงพอสำหรับพื้นที่การเกษตร หมู่ ๑, ๔, ๕, ๑๔ และหมู่ ๑๙ ตำบลบางระกำ
๓. ประโยชน์ที่ได้รับ ๑,๒๐๐ ไร่ - ลิตร
๑๕๐ คน ๔๗๐ คน



จึงเรียนมาเพื่อโปรดทราบ

นายสมฤทธิ์ วิไลพรรัตน
รองอธิบดีกรมทรัพยากรน้ำ
ประธานคณะกรรมการศูนย์ปฏิบัติการ
ทรัพยากรธรรมชาติและสิ่งแวดล้อม
(ด้านทรัพยากรน้ำ)