



รายงานการเฝ้าระวังติดตามสถานการณ์น้ำและความช่วยเหลือ ศูนย์ปฏิบัติการทรัพยากรธรรมชาติและสิ่งแวดล้อม (ด้านทรัพยากรน้ำ) กระทรวงทรัพยากรธรรมชาติและสิ่งแวดล้อม

ศูนย์ป้องกันวิกฤติน้ำ กรมทรัพยากรน้ำ

โทรศัพท์ ๐ ๒๒๗๑ ๖๐๐๐ ต่อ ๖๔๔๕ โทรสาร ๐ ๒๒๗๘ ๖๖๒๙ www.dwr.go.th IDLine: mekhalawoc Email: mekhala@dwr.mail.go.th

ศูนย์เทคโนโลยีสารสนเทศทรัพยากรน้ำบาดาล กรมทรัพยากรน้ำบาดาล

โทรศัพท์ ๐ ๒๖๖๖ ๗๐๙๐ โทรสาร ๐ ๒๖๖๖ ๗๑๐๐ www.dgr.go.th Email: itcenter@dgr.mail.go.th

สำนักงานนโยบายและแผนทรัพยากรธรรมชาติและสิ่งแวดล้อม

โทรศัพท์ ๐ ๒๒๖๕๖๕๐๐ www.onep.go.th Email: webmaster@onep.go.th

รายงานฉบับที่ ๔๑๓/๒๕๖๓

เวลา ๑๕.๐๐ น.

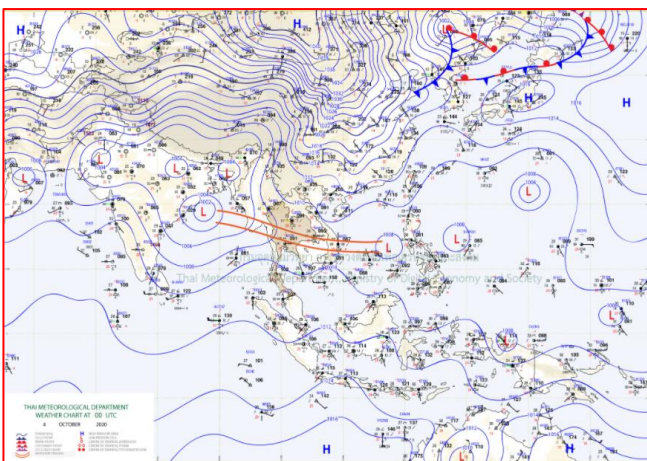
วันที่ ๔ ตุลาคม ๒๕๖๓

เรียนรมว.ทส. เลขาธิการ รมว.ทส. ที่ปรึกษา รมว.ทส. ปกท.ทส. รอง ปกท.ทส. อทน. อทบ. และหน่วยงานที่เกี่ยวข้อง

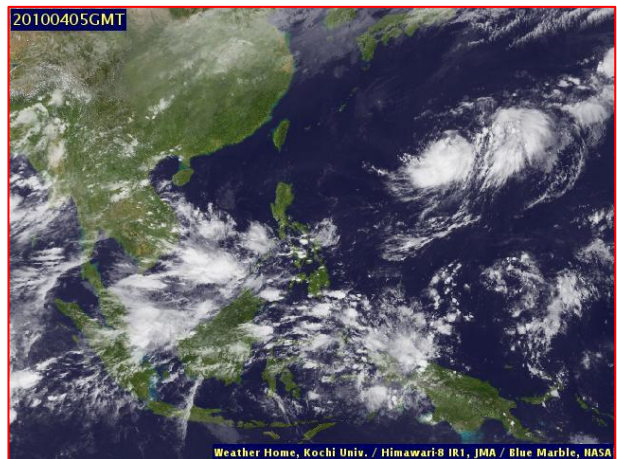
๑. สถานะอากาศ เวลา ๑๒.๐๐ น. (กรมอุตุนิยมวิทยา)

พยากรณ์อากาศ ๒๔ ชั่วโมงข้างหน้า ร่องมรสุมพาดผ่านภาคกลาง และภาคตะวันออก ในขณะที่มรสุมตะวันตกเฉียงใต้ที่พัดปกคลุมทะเลอันดามัน ประเทศไทย และอ่าวไทย มีกำลังปานกลาง ทำให้ประเทศไทยยังคงมีฝนตกต่อเนื่อง และมีฝนตกหนักบางแห่งบริเวณภาคเหนือ ภาคกลางรวมทั้งกรุงเทพมหานครและปริมณฑล ภาคตะวันออก และภาคใต้ ขอให้ประชาชนที่อาศัยในพื้นที่เสี่ยงภัยบริเวณดังกล่าว ระวังอันตรายจากฝนที่ตกหนักและฝนที่ตกสะสมไว้ด้วย

สำหรับคลื่นลมบริเวณทะเลอันดามันและอ่าวไทยมีกำลังปานกลาง โดยทะเลอันดามันตอนบนมีคลื่นสูงประมาณ ๒ เมตร บริเวณอ่าวไทยตอนบนคลื่นสูง ๑-๒ เมตร ส่วนบริเวณที่มีฝนฟ้าคะนองคลื่นสูงมากกว่า ๒ เมตร ขอให้ชาวเรือควรเดินเรือด้วยความระมัดระวัง และควรหลีกเลี่ยงบริเวณที่มีฝนฟ้าคะนอง

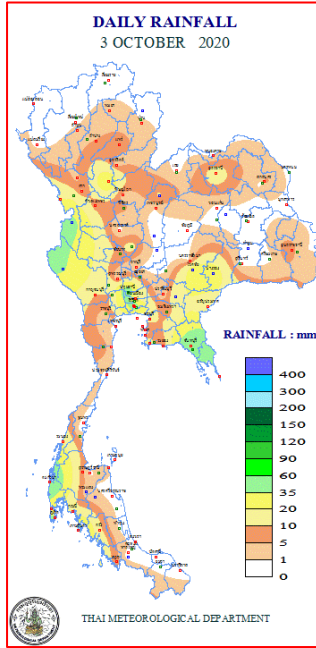


แผนที่อากาศ วันที่ ๔ ต.ค. ๒๕๖๓ เวลา ๐๗.๐๐ น.



ภาพถ่ายดาวเทียม วันที่ ๔ ต.ค. ๒๕๖๓ เวลา ๑๒.๐๐ น.

๒. ปริมาณฝนสะสม ณ เวลา ๐๗.๐๐น.(เมื่อวาน) - ๐๗.๐๐ น.(วันนี้) (กรมอุตุนิยมวิทยา)



จุดตรวจวัด	ปริมาณฝน (มม.)
จ.จันทบุรี	๕๖.๙
จ.ปทุมธานี สกษ.	๕๕.๑
จ.กระบี่ (เกาะลันตา)	๔๙.๐
กรุงเทพฯ (บางนา กสข.)	๔๖.๒
จ.ตาก (อุ้มผาง)	๔๒.๐
จ.ภูเก็ต	๓๗.๒
จ.กาญจนบุรี (ทองผาภูมิ)	๓๖.๖
จ.สุโขทัย (ศรีสำโรง สกษ.)	๓๕.๕

๓. ปริมาณฝนสะสมของพื้นที่ลาดเชิงเขา ๑๒ ชม. ที่ผ่านมา (กรมทรัพยากรน้ำ)

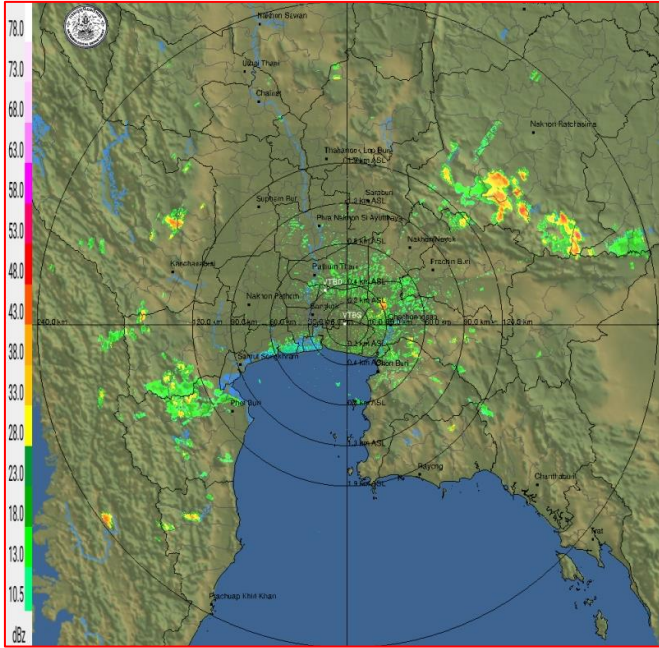
จุดตรวจวัด	ระดับการเตือน	ปริมาณฝน (มม./๑๒ ชม.)
บ้านพุพรหม ต.หนองกุ่ม อ.บ่อพลอย จ.กาญจนบุรี	-	๙๘.๗
บ้านบางหลาโอน ต.คึกคัก อ.ตะกั่วป่า จ.พังงา	-	๙๑.๕
บ้านบางหวาน ต.กมลา อ.กะทู้ จ.ภูเก็ต	-	๗๙.๕
บ้านถ้ำหิน ต.สวนผึ้ง อ.สวนผึ้ง จ.ราชบุรี	-	๗๒.๕
บ้านกะไหล ต.กะไหล อ.ตะกั่วทุ่ง จ.พังงา	-	๗๐.๕
บ้านโป่งก้อนเส้า ต.ท่ามะปราง อ.แก่งคอย จ.สระบุรี	-	๖๙.๐
บ้านห้วยน้ำอุ่น ต.บ้านดง อ.ชาติตระการ จ.พิษณุโลก	-	๖๒.๕
บ้านปางแก ต.ทุ่งช้าง อ.ทุ่งช้าง จ.น่าน	-	๕๙.๕
บ้านทุ่งขมิ้น ต.คึกคัก อ.ตะกั่วป่า จ.พังงา	-	๕๐.๐
บ้านแหลมหิน ต.หล่อยุง อ.ตะกั่วทุ่ง จ.พังงา	-	๔๙.๕
บ้านห้วยน้ำนัก ต.พบพระ อ.พบพระ จ.ตาก	-	๔๗.๕
บ้านนาแฝก ต.นาเตย อ.ท้ายเหมือง จ.พังงา	-	๔๗.๐
บ้านใหม่คลองอังวะ ต.แก่นมะกรูด อ.บ้านไร่ จ.อุทัยธานี	-	๔๗.๐

๔. ค่าความชื้นในดิน (กรมทรัพยากรน้ำ/คณะกรรมการแม่น้ำโขง)

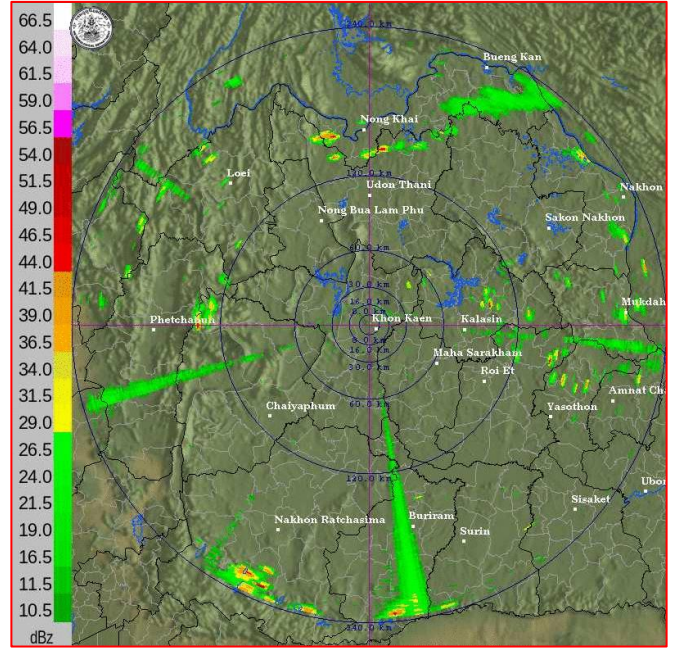
ภูมิภาค	ความชื้นในดิน [-] ๑ ก.ย. ๖๓	ความชื้นในดิน [-] ๔ ต.ค. ๖๓	แนวโน้ม
เหนือ	๒๐-๔๐	๔๐-๖๐	เพิ่มขึ้น
กลาง	๖๐-๘๐	๖๐-๘๐	ทรงตัว
ตะวันออกเฉียงเหนือ	๔๐-๖๐	๖๐-๘๐	เพิ่มขึ้น
ตะวันออก	๔๐-๖๐	๖๐-๘๐	เพิ่มขึ้น
ตะวันตก	๒๐-๔๐	๖๐-๘๐	เพิ่มขึ้น
ใต้	๔๐-๖๐	๖๐-๘๐	เพิ่มขึ้น

หมายเหตุ : ความชื้นในดิน ๐ หมายถึง ดินที่แห้งสนิท และ ๑๐๐ หมายถึง ดินที่อิ่มน้ำ

๕. เรดาร์ตรวจอากาศ ณ วันที่ ๔ ตุลาคม ๒๕๖๓ (กรมอุตุนิยมวิทยา)



สถานีสุวรรณภูมิ เวลา ๑๔.๓๐ น.



สถานีขอนแก่น เวลา ๑๔.๓๐ น.

จากเรดาร์ตรวจอากาศจะพบว่ามีกลุ่มเมฆฝนกระจายทั่วพื้นที่ทุกภาคของประเทศไทย

๖. สถานการณ์น้ำในแหล่งเก็บกักน้ำ ณ วันที่ ๔ ตุลาคม ๒๕๖๓ (กรมชลประทาน กรมทรัพยากรน้ำ และสททช.)

๖.๑ สภาพน้ำในอ่างเก็บน้ำขนาดใหญ่ปริมาตรน้ำในอ่างฯ ๓๘,๐๔๘ ล้าน ลบ.ม. คิดเป็นร้อยละ ๕๔ (ปริมาตรน้ำใช้การได้ ๑๔,๕๐๕ ล้าน ลบ.ม. คิดเป็นร้อยละ ๓๑) ปริมาตรน้ำในอ่างฯ เทียบกับปี ๒๕๖๒ (๔๗,๕๖๒ ล้าน ลบ.ม. คิดเป็นร้อยละ ๖๓) น้อยกว่าปี ๒๕๖๒ จำนวน ๙,๕๑๔ ล้าน ลบ.ม. ปริมาณน้ำไหลลงอ่างฯ จำนวน ๒๔๔.๙๓ ล้าน ลบ.ม. ปริมาณน้ำระบาย จำนวน ๔๒.๒๙ ล้าน ลบ.ม. สามารถรับน้ำได้อีก ๓๒,๘๗๙ ล้าน ลบ.ม.

อ่างเก็บน้ำ	ปริมาตรน้ำในอ่าง		ปริมาตรน้ำใช้การได้		ปริมาตรน้ำไหลลงอ่าง		ปริมาตรน้ำระบาย		ปริมาตรน้ำรับได้อีก (ล้าน ม. ^๓) (ความจุที่ รนส.- ปริมาตรน้ำปัจจุบัน)
	ปริมาตร (ล้าน ม. ^๓)	% น้ำเก็บกัก	ปริมาตร (ล้าน ม. ^๓)	% น้ำใช้การ	วันนี้ (ล้าน ม. ^๓)	เมื่อวาน (ล้าน ม. ^๓)	วันนี้ (ล้าน ม. ^๓)	เมื่อวาน (ล้าน ม. ^๓)	
๑. ภูมิพล	๕,๐๙๓	๓๘	๑,๒๙๓	๑๓	๒๔.๙๐	๒๐.๕๑	๑.๕๐	๑.๕๐	๘,๓๙๒
๒. สิริกิติ์	๕,๖๗๓	๖๐	๒,๘๗๓	๔๒	๒๒.๘๒	๑๘.๖๖	๖.๐๕	๕.๙๓	๔,๘๔๕
๓. จุฬารัตน์	๑๓๒	๘๑	๙๕	๗๕	๑.๘๒	๓.๙๖	๑.๐๔	๐.๖๘	๔๙
๔. อุดรรัตน์	๗๖๑	๓๑	๑๘๐	๑๐	๓๓.๙๕	๑๗.๒๗	๐.๓๐	๐.๒๙	๓,๙๑๒
๕. ลำปาง	๘๒๙	๔๒	๓๒๙	๓๙	๙.๑๒	๗.๒๑	๑.๑๗	๑.๑๖	๑,๖๒๘
๖. สิรินคร	๑,๕๔๒	๗๘	๗๑๑	๖๓	๑.๑๐	๑๐.๗๙	๐.๒๗	๐.๐๐	๔๒๔
๗. ป่าสักชลสิทธิ์	๔๐๖	๔๒	๔๐๓	๔๒	๑๒.๕๔	๑๐.๓๒	๐.๐๐	๐.๐๐	๕๖๖
๘. ศรีนครินทร์	๑๒,๑๙๙	๖๙	๑,๙๓๔	๒๕	๓๔.๗๔	๓๒.๒๖	๖.๐๗	๖.๐๒	๖,๖๐๑
๙. วชิราลงกรณ์	๔,๒๙๖	๔๘	๑,๒๘๔	๒๒	๔๔.๖๕	๑๙.๖๓	๓.๘๙	๓.๙๘	๖,๗๔๔
๑๐. ขุนด่านปราการชล	๒๑๗	๙๗	๒๑๓	๙๗	๒.๐๑	๒.๔๐	๑.๙๐	๐.๕๔	๘
๑๑. รัชชประภา	๓,๑๒๘	๕๕	๑,๗๗๗	๔๑	๗.๓๒	๘.๘๖	๑.๙๔	๒.๒๒	๓,๐๒๑
๑๒. บางหลวง	๙๔๓	๖๕	๖๖๖	๕๗	๔.๒๑	๕.๑๐	๑๒.๖๘	๑๒.๓๒	๖๓๙

๖.๒ อ่างเก็บน้ำขนาดกลาง ๔๑๒ แห่ง มีปริมาณน้ำ ๓,๐๓๑ ล้าน ลบ.ม. (๕๙%) ปริมาณน้ำใช้การ ๒,๖๔๓ ล้าน ลบ.ม. (๕๖%)

๖.๓ แหล่งน้ำธรรมชาติขนาดใหญ่ ๖ แห่ง มีปริมาณน้ำรวม ๒๕๑.๐๐ ล้าน ลบ.ม. (๔๕%)

๖.๔ แหล่งน้ำในพื้นที่นอกเขตชลประทาน ๑๐๒,๐๙๙ แห่ง มีปริมาณน้ำรวม ๔,๙๕๕ ล้าน ลบ.ม.

๖.๕ อ่างเก็บน้ำขนาดกลางนอกเขตชลประทาน ๖๕ แห่ง ภายใต้การดูแลของกรมทรัพยากรน้ำ ปริมาณน้ำปัจจุบัน ๑๓๒.๘๔ ล้าน ลบ.ม.

๗. สถานการณ์น้ำในประเทศ ณ วันที่ ๑ - ๔ ตุลาคม ๒๕๖๓ (กรมชลประทาน)

สถานี	แม่น้ำ	อำเภอ	จังหวัด	ระดับตลิ่ง (ม.รทก.)	ระดับน้ำ (ม.รทก.)				แนวโน้ม	เปรียบเทียบระดับตลิ่ง
					พฤษภาคม	ตุลาคม	เสาร์	อาทิตย์		
					๑ ต.ค.	๒ ต.ค.	๓ ต.ค.	๔ ต.ค.		
P.๑	ปิง	เมือง	เชียงใหม่	๓.๗๐	๑.๕๑	๑.๓๙	๑.๕๓	๑.๓๘	ลดลง	-๒.๓๒
W.๑C	วัง	เมือง	ลำปาง	๕.๒๐	-๐.๒๙	-๐.๓๗	-๐.๔๒	-๐.๔๔	ลดลง	-๕.๖๔
Y.๑๖	ยม	บางระกำ	พิษณุโลก	๗.๓๐	๖.๗๔	๖.๗๒	๖.๖๙	๖.๕๕	ลดลง	-๐.๗๕
N.๗A	น่าน	เมือง	พิจิตร	๙.๘๗	๓.๒๗	๓.๗๐	๔.๐๔	๔.๔๑	เพิ่มขึ้น	-๕.๕๖
C.๒	เจ้าพระยา	เมือง	นครสวรรค์	๒๖.๒๐	๑๙.๐๖	๑๙.๕๓	๑๙.๙๓	๑๙.๘๗	ลดลง	-๖.๓๓
C.๑๓	เจ้าพระยา	สรรพยา	ชัยนาท	๑๖.๓๔	๖.๘๖	๗.๓๓	๘.๖๔	๘.๙๘	เพิ่มขึ้น	-๗.๓๖
M.๖A	มูล	สตึก	บุรีรัมย์	๖.๐๐	๔.๒๓	๔.๑๕	๔.๑๖	๔.๒๔	เพิ่มขึ้น	-๑.๗๖
M.๗	มูล	เมือง	อุบลราชธานี	๗.๐๐	๓.๓๓	๓.๔๒	๓.๕๒	๔.๑๒	เพิ่มขึ้น	-๒.๘๘
M.๑๙๑	ลำตะคอง	เมือง	นครราชสีมา	๓.๐๐	๓.๐๙	๓.๒๑	๓.๓๒	๓.๒๙	ลดลง	๐.๒๙
M.๖๙	ลำเซบก	โครงการพิเศษ	อุบลราชธานี	๗.๓๐	๕.๒๕	๕.๑๘	๕.๓๖	๕.๒๔	ลดลง	-๒.๐๖
X.๖๔	คลองท่ามะ	ท่ามะ	ชุมพร	๑๗.๑๓	๘.๑๒	๘.๑๑	๘.๒๐	๙.๘๙	เพิ่มขึ้น	-๗.๒๔
X.๑๔๙	คลองกลาย	นบพิตำ	นครศรีธรรมราช	๓๓.๙๖	๒๘.๓๔	๒๘.๔๐	๒๘.๓๖	๒๘.๓๔	ลดลง	-๕.๖๒
X.๒๗๔	แม่น้ำโก-ลก	แว้ง	นราธิวาส	๒๔.๑๘	๑๘.๗๐	๒๐.๑๕	๑๙.๒๔	๑๘.๙๕	ลดลง	-๕.๒๓
X.๓๗A	แม่น้ำตาปี	พระแสง	สุราษฎร์ธานี	๑๑.๗๐	๗.๖๗	๗.๖๕	๘.๒๓	๘.๗๓	เพิ่มขึ้น	-๒.๙๗

*** ยังไม่ได้รับรายงาน

๘. สถานการณ์น้ำในพื้นที่ลุ่มน้ำโขง ณ วันที่ ๔ ตุลาคม ๒๕๖๓ (คณะกรรมการแม่น้ำโขง)

สถานี	ระดับอ้างอิง (ม.รทก.)	ระดับตลิ่ง (ม.)	ระดับน้ำ (ม.)					เปรียบเทียบระดับตลิ่ง (ม.)	ผลต่างของระดับน้ำ (ม.)		แนวโน้ม
			๓๐ ก.ย.	๑ ต.ค.	๒ ต.ค.	๓ ต.ค.	๔ ต.ค.		๓ วันย้อนหลัง	๕ วันย้อนหลัง	
อ.เชียงแสน จ.เชียงราย	๓๕๗.๑๑๐	๑๒.๘๐	๓.๓๗	๓.๓๓	๓.๒๙	๓.๑๐	๓.๐๙	-๙.๗๑	-๐.๒๐	-๐.๒๘	ลดลง
อ.เชียงคาน จ.เลย	๑๙๔.๑๑๘	๑๖.๐๐	๘.๕๒	๘.๕๑	๘.๒๔	๗.๙๖	๘.๐๐	-๘.๐๐	-๐.๒๔	-๐.๕๒	เพิ่มขึ้น
อ.เมือง จ.หนองคาย	๑๕๓.๖๔๘	๑๒.๒๐	๕.๘๖	๖.๑๐	๖.๑๐	๕.๘๐	๕.๔๘	-๖.๗๒	-๐.๖๒	-๐.๓๘	ลดลง
อ.เมือง จ.นครพนม	๑๓๒.๖๘๐	๑๒.๐๐	๕.๙๓	๕.๘๗	๕.๘๙	๕.๘๗	๕.๗๔	-๖.๒๖	-๐.๑๕	-๐.๑๙	ลดลง
อ.เมือง จ.มุกดาหาร	๑๒๔.๒๑๙	๑๒.๕๐	๕.๖๗	๕.๕๘	๕.๕๙	๕.๕๙	๕.๕๒	-๖.๙๘	-๐.๐๗	-๐.๑๕	ลดลง
อ.โขงเจียม จ.อุบลราชธานี	๘๙.๐๓๐	๑๔.๕๐	๖.๘๒	๖.๖๒	๖.๕๙	๖.๖๐	๖.๖๘	-๗.๘๒	๐.๐๙	-๐.๑๔	เพิ่มขึ้น

*** ไม่มีสถานการณ์

๙. สถานการณ์เตือนภัย Early Warning ณ วันที่ ๔ ตุลาคม ๒๕๖๓ (กรมทรัพยากรน้ำ)

[เวลา ๐๘.๐๐ น. - ๑๕.๐๐ น. (วันนี้)]

การแจ้งเตือน	สถานี	การแจ้งเตือน
เตือนสีแดง (อพยพ)	-	-
เตือนสีเหลือง (เตือนภัย)	-	-
เตือนสีเขียว (เฝ้าระวัง)	-	-

***ไม่มีสถานการณ์

๑๐. พื้นที่ติดตามและเฝ้าระวังสถานการณ์ธรณีพิบัติภัย ณ วันที่ ๔ ตุลาคม ๒๕๖๓ (กรมทรัพยากรธรณี)

เนื่องจากในพื้นที่เสี่ยงภัยดินถล่มมีฝนตกต่อเนื่องบริเวณภาคเหนือ พื้นที่จังหวัด แพร่ อุตรดิตถ์ บริเวณภาคตะวันออกเฉียงเหนือ พื้นที่จังหวัดชัยภูมิ นครราชสีมา และภาคตะวันออก พื้นที่จังหวัดสระแก้ว ศูนย์ปฏิบัติการธรณีพิบัติภัยจึงได้ทำการเฝ้าระวังและติดตามสถานการณ์พิบัติภัยดินถล่มและน้ำป่าไหลหลากเป็นพิเศษ และจะทำการแจ้งอาสาสมัครเครือข่ายในพื้นที่เสี่ยงภัยต่อไป

๑๑. เหตุการณ์วิกฤตน้ำปัจจุบัน ณ วันที่ ๔ ตุลาคม ๒๕๖๓ [เวลา ๐๘.๐๐ น. - ๑๕.๐๐ น. (วันนี้)]

จ.ปราจีนบุรี - สถานการณ์ฝนตกหนักที่ จ.ปราจีนบุรี จากผลพวงพายุไต้ฝุ่น ตั้งแต่เมื่อค่ำวานนี้ (๓ ต.ค.) ทำให้เกิดน้ำท่วมฉับพลันในตำบลเขาไม้แก้ว อำเภอกบินทร์บุรี และถนนสาย ๓๕๙ เขาหินซ้อน- สระแก้ว โดยมีระดับน้ำสูง ๓๐-๔๐ เซนติเมตร รถเล็กไม่สามารถสัญจรผ่านได้ นอกจากนี้ ช่วงเวลากลางดึกยังมีมวลน้ำหลากเข้ามาเพิ่ม ทำให้ระดับน้ำสูงขึ้นอีกจนถึงเช้าวันนี้ ยังไม่มีที่ทาลดลง ทั้งยังขยายวงกว้าง ซึ่งคาดว่า ต้องใช้เวลาหลายชั่วโมงกว่าสถานการณ์จะกลับเข้าสู่ภาวะปกติ

๑๒. สถานการณ์ภาวะน้ำท่วม และสถานการณ์ฝนแล้ง/ฝนทิ้งช่วง ณ วันที่ ๔ ตุลาคม ๒๕๖๓ (ปก.)

ไม่มีสถานการณ์

๑๓. การคาดหมายลักษณะอากาศ ๗ วันข้างหน้า (ระหว่างวันที่ ๔ - ๑๐ ตุลาคม ๒๕๖๓)

คาดหมายลักษณะอากาศ ร่องมรสุมพาดผ่านภาคเหนือตอนล่าง ภาคกลาง ภาคตะวันออก และภาคตะวันออกเฉียงเหนือตอนล่าง ตลอดช่วง ส่วนในช่วงวันที่ ๕ - ๗ ต.ค.บริเวณความกดอากาศสูงจะแผ่ปกคลุมประเทศไทยตอนบน ประกอบกับมรสุมตะวันตกเฉียงใต้กำลังปานกลางพัดปกคลุมทะเลอันดามัน ประเทศไทย และอ่าวไทย ทำให้บริเวณประเทศไทยมีฝนเพิ่มขึ้นและมีฝนตกหนักบางแห่ง สำหรับคลื่นลมบริเวณทะเลอันดามันและอ่าวไทยมีกำลังปานกลาง โดยทะเลอันดามันมีคลื่นสูงประมาณ ๒ เมตร อ่าวไทยคลื่นสูง ๑-๒ เมตร ส่วนบริเวณที่มีฝนฟ้าคะนองคลื่นสูงมากกว่า ๒ เมตร

๑๔. ความช่วยเหลืออุทกภัยสะสมของกรมทรัพยากรน้ำ

ความช่วยเหลือในพื้นที่ประสบปัญหาอุทกภัย ตั้งแต่วันที่ ๑ สิงหาคม - ๓๐ กันยายน ๒๕๖๓

หน่วยงาน	จังหวัด	ปริมาณการสูบน้ำ (ลบ.ม.)	ปริมาณการแจกจ่ายน้ำสะอาด (ลิตร)	น้ำดื่มบรรจุขวด (ขวด)	ประโยชน์ที่ได้รับ		
					อุปโภค-บริโภค		พื้นที่เกษตร (ไร่)
					ครัวเรือน	ประชากร	
ภาค ๑	เชียงราย	๔๘๐	-	๑,๒๐๐	-	-	๓๓,๑๕๐
	ลำปาง	๑,๔๔๐	๔๘,๐๐๐	๕,๔๐๐	๑,๗๘๕	๒,๔๙๑	๕,๐๐๐
ภาค ๓	เลย	-	๑๒,๐๐๐	๔,๗๖๘	๙๘๒	๓,๗๙๑	๕๐๐
	อุดรธานี	๑๒๔,๕๐๐	-	๑,๐๐๐	๑,๔๔๕	๓๐,๑๓๒	-
ภาค ๕	บึงกาฬ	๒๔,๐๐๐	-	-	-	-	-
	ศรีสะเกษ	-	-	๓๖๐	-	-	-
ภาค ๗	นครราชสีมา	๑๔๒,๘๐๐	-	-	๓๑๐	๗๑๕	-
	ราชบุรี	๓๗๑,๕๒๐	-	-	๑,๕๙๗	๔,๓๘๐	๒,๘๑๐
ภาค ๘	นครศรีธรรมราช	๒๓๓,๒๘๐	-	-	-	-	-
ภาค ๙	พิษณุโลก	๕,๗๖๐	-	-	-	๗๐๐	-
	น่าน	๒๖,๔๐๐	-	๒,๔๐๐	๖๒๐	๑,๘๖๐	๒,๕๐๐
	สุโขทัย	-	-	๓,๖๐๐	-	-	-
ภาค ๑๐	ชุมพร	๘๐๐	-	-	๓๕	๑๒๐	-
	ภูเก็ต	๘,๐๐๐	-	-	๙๘๐	๔,๒๒๕	-
	สุราษฎร์ธานี	๓,๒๐๐	-	-	๑,๒๐๐	๕,๐๕๐	-
ภาค ๑๑	อุบลราชธานี	-	๙๖,๐๐๐	๓๖๐	-	-	-
	๑๕ จังหวัด	๙๔๒,๑๘๐	๑๕๖,๐๐๐	๑๙,๐๘๘	๘,๙๕๔	๕๓,๔๖๔	๔๓,๙๖๐

รายงานการให้ความช่วยเหลือสถานการณ์ **อุทกภัย**
ศูนย์ช่วยเหลือประชาชนในสถานการณ์อุทกภัย

สรุปรายงาน : ณ วันที่ 2 ตุลาคม 2563

แจกจ่ายน้ำอุปโภคบริโภค ปัจจุบัน **2,250** ลิตร
สะสม **76,150** ลิตร



น้ำอุปโภค

ปัจจุบัน **0** ลิตร
สะสม **26,300** ลิตร



น้ำบริโภค

ปัจจุบัน **2,250** ลิตร
สะสม **49,850** ลิตร

ประชาชน ได้รับประโยชน์ ปัจจุบัน **450** คน
สะสม **7,376** คน

ครัวเรือน ได้รับประโยชน์ ปัจจุบัน **113** ครัวเรือน
สะสม **3,001** ครัวเรือน

สถานที่ให้การช่วยเหลือปัจจุบัน



วันที่	สทบ.เขต	สถานที่	การให้ความช่วยเหลือ	ประชาชน ได้รับประโยชน์
23 ก.ย. 63	3 (สระบุรี)	อ.บ้านนา จ.นครนายก	แจกจ่ายน้ำดื่ม จำนวน 2,250 ลิตร	จำนวน 450 คน 113 ครัวเรือน



จัดทำโดย กลุ่มภูมิสารสนเทศ ศูนย์เทคโนโลยีสารสนเทศทรัพยากรน้ำบาดาล

จึงเรียนมาเพื่อโปรดทราบ

นายสมฤทธิ วิไลพรรัตนา
รองอธิบดีกรมทรัพยากรน้ำ
ประธานคณะทำงานศูนย์ปฏิบัติการ
ทรัพยากรธรรมชาติและสิ่งแวดล้อม
(ด้านทรัพยากรน้ำ)