



**รายงานการเฝ้าระวังติดตามสถานการณ์น้ำและความช่วยเหลือ  
ศูนย์ปฏิบัติการทรัพยากรธรรมชาติและสิ่งแวดล้อม (ด้านทรัพยากรน้ำ)  
กระทรวงทรัพยากรธรรมชาติและสิ่งแวดล้อม**

**ศูนย์ป้องกันวิกฤติน้ำ กรมทรัพยากรน้ำ**

โทรศัพท์ ๐ ๒๒๗๑ ๖๐๐๐ ต่อ ๖๔๔๕ โทรสาร ๐ ๒๒๙๘ ๖๖๒๙ www.dwr.go.th IDLine: mekhalawoc Email: mekhala@dwr.mail.go.th

**ศูนย์เทคโนโลยีสารสนเทศทรัพยากรน้ำบาดาล กรมทรัพยากรน้ำบาดาล**

โทรศัพท์ ๐ ๒๖๖๖ ๗๐๙๐ โทรสาร ๐ ๒๖๖๖ ๗๑๐๐ www.dgr.go.th Email: itcenter@dgr.mail.go.th

**สำนักงานนโยบายและแผนทรัพยากรธรรมชาติและสิ่งแวดล้อม**

โทรศัพท์ ๐ ๒๒๖๕๖๕๐๐ www.onep.go.th Email: webmaster@onep.go.th

รายงานฉบับที่ ๔๑๖/๒๕๖๓

เวลา ๐๘.๐๐ น.

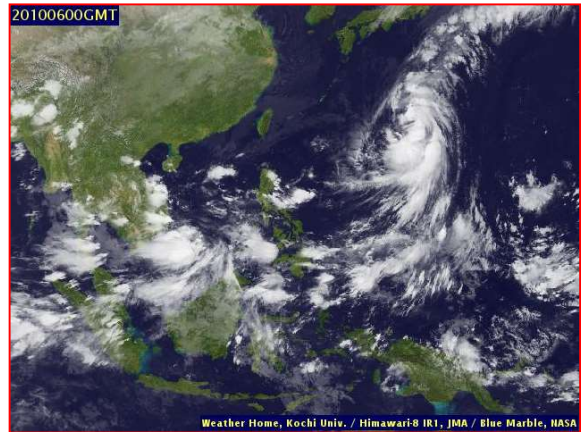
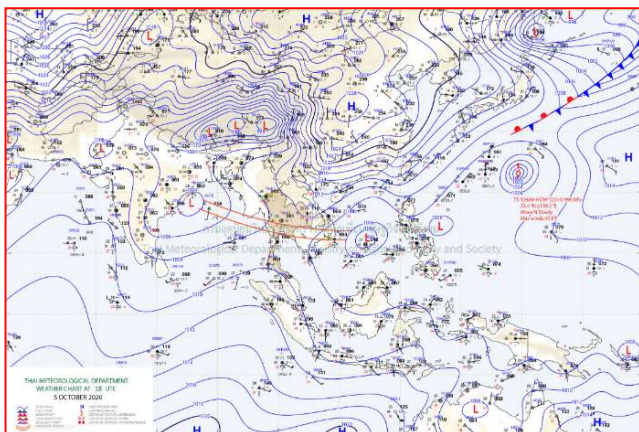
วันที่ ๖ ตุลาคม ๒๕๖๓

เรียนรมว.ทส. เลขานุการ รมว.ทส. ที่ปรึกษา รมว.ทส. ปกท.ทส. รอง ปกท.ทส. อทท. อทบ. และหน่วยงานที่เกี่ยวข้อง

**๑. สภาวะอากาศ เวลา ๐๖.๐๐ น.** (กรมอุตุนิยมวิทยา)

พยากรณ์อากาศ ๒๔ ชั่วโมงข้างหน้า ร่องมรสุมพาดผ่านภาคกลาง ภาคตะวันออก และภาคตะวันออกเฉียงเหนือตอนล่าง เข้าสู่หย่อมความกดอากาศต่ำกำลังแรงบริเวณทะเลจีนใต้ตอนกลาง ในขณะที่มรสุมตะวันตกเฉียงใต้ที่พัดปกคลุมทะเลอันดามัน ภาคใต้ และอ่าวไทยมีกำลังปานกลาง ทำให้ประเทศไทยยังคงมีฝนตกต่อเนื่อง และมีฝนตกหนักบางแห่งบริเวณภาคเหนือ ภาคตะวันออกเฉียงเหนือ ภาคตะวันออก และภาคกลางรวมทั้งกรุงเทพมหานครและปริมณฑล ขอให้ประชาชนที่อาศัยในพื้นที่เสี่ยงภัยบริเวณภาคเหนือ และภาคตะวันออกเฉียงเหนือ ระวังอันตรายจากฝนที่ตกหนักและฝนที่ตกสะสมไว้ด้วย สำหรับคลื่นลมบริเวณทะเลอันดามันและอ่าวไทยตอนบนมีกำลังปานกลาง โดยทะเลอันดามันมีคลื่นสูงประมาณ ๒ เมตร บริเวณที่มีฝนฟ้าคะนองคลื่นสูงมากกว่า ๒ เมตร ขอให้ชาวเรือควรเดินเรือด้วยความระมัดระวัง และควรหลีกเลี่ยงบริเวณที่มีฝนฟ้าคะนอง

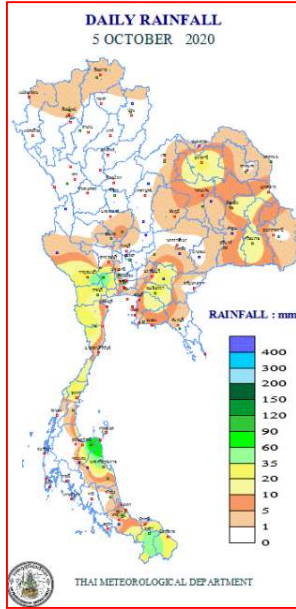
พายุระดับ ๑ (หย่อมความกดอากาศต่ำกำลังแรง) บริเวณทะเลจีนใต้ตอนกลาง มีแนวโน้มจะทวีกำลังแรงขึ้นเป็นพายุระดับ ๒ (ดีเปรสชัน) คาดว่าจะเคลื่อนขึ้นฝั่งบริเวณประเทศเวียดนามตอนใต้ในวันที่ ๗ ต.ค. ๖๓) หลังจากนั้นจะเคลื่อนตัวทางทิศตะวันตกลงสู่บริเวณอ่าวไทยตอนบน(ในวันที่ ๘ ต.ค. ๖๓) โดยจะมีผลกระทบต่อภาคตะวันออกเฉียงเหนือตอนล่าง ภาคตะวันออก ภาคกลาง และภาคใต้ ทำให้บริเวณดังกล่าวมีฝนตกหนักถึงหนักมากบางแห่งในช่วงวันที่ ๗-๙ ต.ค. ๖๓



แผนที่อากาศ วันที่ ๖ ต.ค. ๒๕๖๓ เวลา ๐๑.๐๐ น.

ภาพถ่ายดาวเทียม วันที่ ๖ ต.ค. ๒๕๖๓ เวลา ๐๗.๐๐ น.

## ๒. ปริมาณฝนสะสม ณ เวลา ๐๗.๐๐น.(เมื่อวาน) - ๐๗.๐๐ น.(วันนี้) (กรมอุตุนิยมวิทยา)



| จุดตรวจวัด                        | ปริมาณฝน (มม.) |
|-----------------------------------|----------------|
| จ.บุรีรัมย์                       | ๑๑๐.๑          |
| จ.สุราษฎร์ธานี (สภข.)             | ๑๐๕.๗          |
| จ.สมุทรสงคราม                     | ๗๕.๙           |
| จ.นครปฐม                          | ๗๐.๑           |
| จ.นครศรีธรรมราช                   | ๕๑.๖           |
| จ.ปราจีนบุรี (กบินทร์บุรี)        | ๓๗.๒           |
| จ.กาญจนบุรี                       | ๓๔.๖           |
| จ.ประจวบคีรีขันธ์ (หนองพลับ สภข.) | ๓๔.๒           |

## ๓. ปริมาณฝนสะสมของพื้นที่ลาดเชิงเขา ๑๒ ซม. ที่ผ่านมา (กรมทรัพยากรน้ำ)

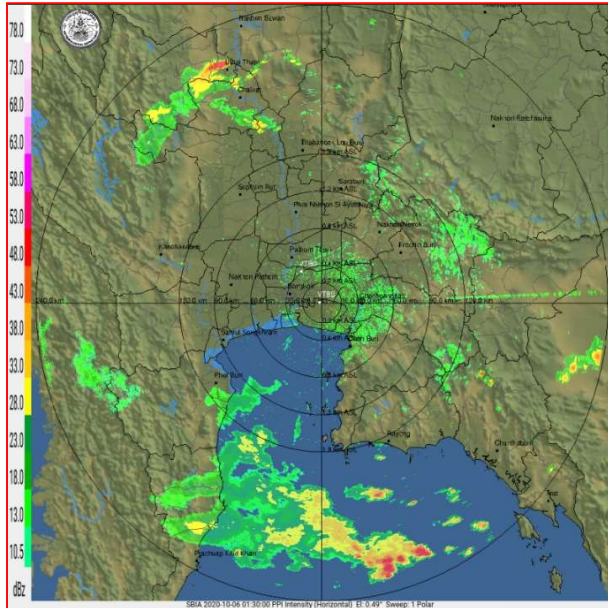
| จุดตรวจวัด   | ระดับการเตือน | ปริมาณฝน (มม./๑๒ ซม.) |
|--|---------------|-----------------------|
| บ้านโนนเพลลา ต.ขนอม อ.ขนอม จ.นครศรีธรรมราช           | -             | ๙๑.๕                  |
| บ้านห้วยทรายทอง ต.ทุ่งไผ่ อ.สีชล จ.นครศรีธรรมราช     | -             | ๘๖.๐                  |
| บ้านป่ามาก ต.ป่าเต็ง อ.แก่งกระจาน จ.เพชรบุรี         | -             | ๗๒.๐                  |
| บ้านกล้วย ต.ป่าหวาย อ.สวนผึ้ง จ.ราชบุรี              | -             | ๗๐.๕                  |
| บ้านจุฬารณพัฒนา ต.เขาพระ อ.พิปูน จ.นครศรีธรรมราช     | -             | ๖๙.๕                  |
| บ้านไผ่เชือ ต.เขาพระ อ.พิปูน จ.นครศรีธรรมราช         | -             | ๖๔.๐                  |
| บ้านห้วยขมภู ต.ห้วยขมภู อ.เมืองเขียงราย จ.เขียงราย   | -             | ๖๔.๐                  |
| บ้านปางยาง ต.บ้านปง อ.หางดง จ.เขียงใหม่              | -             | ๕๘.๐                  |
| บ้านถ้ำหิน ต.สวนผึ้ง อ.สวนผึ้ง จ.ราชบุรี             | -             | ๕๘.๐                  |
| บ้านผาลัง ต.ห้วยขมพู อ.เมืองเขียงราย จ.เขียงราย      | -             | ๕๘.๐                  |
| บ้านห้วยหิน ต.ทุ่งไผ่ อ.สีชล จ.นครศรีธรรมราช         | -             | ๕๗.๐                  |
| บ้านศรีไกรลาศ ต.นาบ่อคำ อ.เมืองกำแพงเพชร จ.กำแพงเพชร | -             | ๕๖.๐                  |
| บ้านน้ำโจน ต.คันไช้ อ.วัดโบสถ์ จ.พิษณุโลก            | -             | ๕๕.๐                  |

## ๔. ค่าความชื้นในดิน (กรมทรัพยากรน้ำ/คณะกรรมการแม่น้ำโขง)

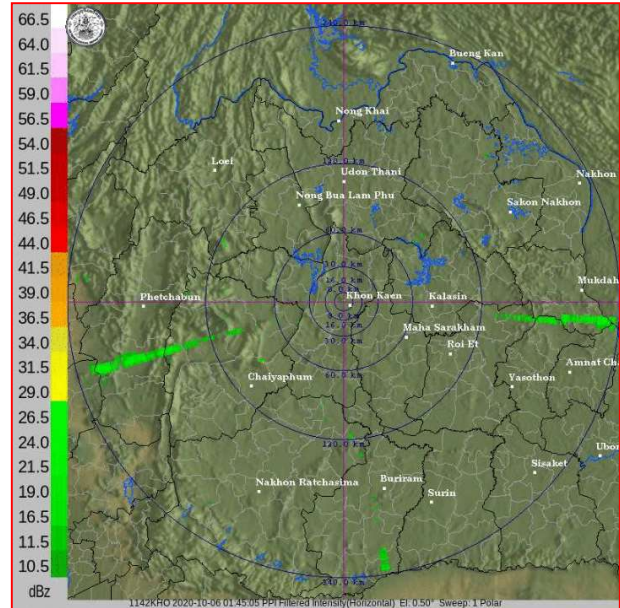
| ภูมิภาค            | ความชื้นในดิน [-] ๑ ก.ย. ๖๓ | ความชื้นในดิน [-] ๔ ต.ค. ๖๓ | แนวโน้ม   |
|--------------------|-----------------------------|-----------------------------|-----------|
| เหนือ              | ๒๐-๔๐                       | ๔๐-๖๐                       | เพิ่มขึ้น |
| กลาง               | ๖๐-๘๐                       | ๖๐-๘๐                       | ทรงตัว    |
| ตะวันออกเฉียงเหนือ | ๔๐-๖๐                       | ๖๐-๘๐                       | เพิ่มขึ้น |
| ตะวันออก           | ๔๐-๖๐                       | ๖๐-๘๐                       | เพิ่มขึ้น |
| ตะวันตก            | ๒๐-๔๐                       | ๖๐-๘๐                       | เพิ่มขึ้น |
| ใต้                | ๔๐-๖๐                       | ๖๐-๘๐                       | เพิ่มขึ้น |

หมายเหตุ : ความชื้นในดิน ๐ หมายถึง ดินที่แห้งสนิท และ ๑๐๐ หมายถึง ดินที่อิ่มน้ำ

๕. เรดาร์ตรวจอากาศ ณ วันที่ ๖ ตุลาคม ๒๕๖๓ (กรมอุตุนิยมวิทยา)



สถานีสุวรรณภูมิ เวลา ๐๘.๓๐ น.



สถานีขอนแก่น เวลา ๐๘.๔๕ น.

จากเรดาร์ตรวจอากาศจะพบว่า มีกลุ่มเมฆฝนกระจายทั่วพื้นที่ทุกภาคของประเทศไทย

๖. สถานการณ์น้ำในแหล่งเก็บกักน้ำ ณ วันที่ ๕ ตุลาคม ๒๕๖๓ (กรมชลประทาน กรมทรัพยากรน้ำ และสทช.)

๖.๑ สภาพน้ำในอ่างเก็บน้ำขนาดใหญ่ปริมาณน้ำในอ่างฯ ๓๘,๒๓๙ ล้าน ลบ.ม. คิดเป็นร้อยละ ๕๔ (ปริมาณน้ำใช้การได้ ๑๔,๖๙๖ ล้าน ลบ.ม. คิดเป็นร้อยละ ๓๑) ปริมาณน้ำในอ่างฯ เทียบกับปี ๒๕๖๒ (๔๗,๕๖๖ ล้าน ลบ.ม. คิดเป็นร้อยละ ๖๓) น้อยกว่าปี ๒๕๖๒ จำนวน ๙,๓๒๗ ล้าน ลบ.ม. ปริมาณน้ำไหลลงอ่างฯ จำนวน ๒๔๕.๗๐ ล้าน ลบ.ม. ปริมาณน้ำระบาย จำนวน ๔๕.๗๐ ล้าน ลบ.ม. สามารถรับน้ำได้อีก ๓๒,๖๘๘ ล้าน ลบ.ม.

| อ่างเก็บน้ำ         | ปริมาณน้ำในอ่าง                |              | ปริมาณน้ำใช้การได้             |             | ปริมาณน้ำไหลลงอ่าง             |                                  | ปริมาณน้ำระบาย                 |                                  | ปริมาณน้ำรับได้อีก (ล้าน ม. <sup>๓</sup> ) (ความจุที่ รนส.- ปริมาณน้ำปัจจุบัน) |
|---------------------|--------------------------------|--------------|--------------------------------|-------------|--------------------------------|----------------------------------|--------------------------------|----------------------------------|--|
|                     | ปริมาณ (ล้าน ม. <sup>๓</sup> ) | % น้ำเก็บกัก | ปริมาณ (ล้าน ม. <sup>๓</sup> ) | % น้ำใช้การ | วันนี้ (ล้าน ม. <sup>๓</sup> ) | เมื่อวาน (ล้าน ม. <sup>๓</sup> ) | วันนี้ (ล้าน ม. <sup>๓</sup> ) | เมื่อวาน (ล้าน ม. <sup>๓</sup> ) |  |
| ๑. ภูมิพล           | ๕,๑๑๒                          | ๓๘           | ๑,๓๑๒                          | ๑๐          | ๒๐.๖๕                          | ๒๔.๙๐                            | ๑.๕๐                           | ๑.๕๐                             | ๘,๓๕๐  |
| ๒. สิริกิติ์        | ๕,๖๙๑                          | ๖๐           | ๒,๘๔๑                          | ๓๐          | ๑๘.๗๔                          | ๒๒.๘๒                            | ๕.๙๙                           | ๖.๐๕                             | ๔,๘๑๗  |
| ๓. จุฬารามณ์        | ๑๓๓                            | ๘๑           | ๙๖                             | ๕๘          | ๑.๓๕                           | ๑.๘๒                             | ๑.๐๔                           | ๑.๐๔                             | ๔๘   |
| ๔. อุบลรัตน์        | ๗๘๕                            | ๓๒           | ๒๐๔                            | ๘           | ๒๕.๕๔                          | ๓๓.๙๕                            | ๐.๓๐                           | ๐.๓๐                             | ๓,๘๕๕  |
| ๕. ลำปาง            | ๘๓๓                            | ๔๒           | ๗๓๓                            | ๓๗          | ๕.๔๕                           | ๙.๑๒                             | ๑.๑๗                           | ๑.๑๗                             | ๑,๖๑๗  |
| ๖. สิรินคร          | ๑,๕๔๗                          | ๗๙           | ๗๑๖                            | ๓๖          | ๖.๐๗                           | ๑.๑๐                             | ๐.๒๔                           | ๐.๒๗                             | ๔๑๙  |
| ๗. ป่าสักชลสิทธิ์   | ๔๑๘                            | ๔๔           | ๔๑๕                            | ๔๓          | ๑๒.๕๕                          | ๑๒.๕๔                            | ๐.๐๐                           | ๐.๐๐                             | ๕๔๒  |
| ๘. ศรีนครินทร์      | ๑๒,๒๓๕                         | ๖๙           | ๑,๙๗๐                          | ๑๑          | ๔๕.๓๒                          | ๓๔.๗๔                            | ๖.๐๑                           | ๖.๐๗                             | ๖,๕๓๕  |
| ๙. วชิราลงกรณ์      | ๔,๓๒๙                          | ๔๙           | ๑,๓๑๗                          | ๑๕          | ๓๗.๕๔                          | ๔๔.๖๕                            | ๔.๑๒                           | ๓.๘๙                             | ๖,๖๗๑  |
| ๑๐. ชุนด่านปราการชล | ๒๑๖                            | ๙๗           | ๒๑๒                            | ๙๕          | ๒.๙๔                           | ๒.๐๑                             | ๓.๖๔                           | ๑.๙๐                             | ๙  |
| ๑๑. รัชชประภา       | ๓,๑๓๓                          | ๕๖           | ๑,๗๘๒                          | ๓๒          | ๘.๓๓                           | ๗.๓๒                             | ๒.๙๔                           | ๑.๙๔                             | ๓,๐๑๑  |
| ๑๒. บางบาล          | ๙๓๗                            | ๖๔           | ๖๖๑                            | ๔๕          | ๖.๗๔                           | ๔.๒๑                             | ๑๒.๖๐                          | ๑๒.๖๘                            | ๖๕๓  |

๖.๒ อ่างเก็บน้ำขนาดกลาง ๔๑๒ แห่ง มีปริมาณน้ำ ๓,๑๒๘ ล้าน ลบ.ม. (๖๑%) ปริมาณน้ำใช้การ ๒,๗๔๑ ล้าน ลบ.ม. (๕๘%)

๖.๓ แหล่งน้ำธรรมชาติขนาดใหญ่ ๖ แห่ง มีปริมาณน้ำรวม ๒๕๔.๐๐ ล้าน ลบ.ม. (๔๖%)

๖.๔ แหล่งน้ำในพื้นที่นอกเขตชลประทาน ๑๐๒,๐๙๙ แห่ง มีปริมาณน้ำรวม ๕,๑๓๖ ล้าน ลบ.ม.

๖.๕ อ่างเก็บน้ำขนาดกลางนอกเขตชลประทาน ๖๕ แห่ง ภายใต้การดูแลของกรมทรัพยากรน้ำ ปริมาณน้ำปัจจุบัน ๑๓๗.๖๑ ล้าน ลบ.ม.

### ๗. สถานการณ์น้ำในประเทศ ณ วันที่ ๓ - ๖ ตุลาคม ๒๕๖๓ (กรมชลประทาน)

| สถานี | แม่น้ำ      | อำเภอ       | จังหวัด       | ระดับตลิ่ง (ม.รทก.) | ระดับน้ำ (ม.รทก.) |         |        |        | แนวโน้ม   | เปรียบเทียบระดับตลิ่ง |
|-------|-------------|-------------|---------------|---------------------|-------------------|---------|--------|--------|-----------|-----------------------|
|       |             |             |               |                     | เสาร์             | อาทิตย์ | จันทร์ | อังคาร |           |                       |
|       |             |             |               |                     | ๓ ต.ค.            | ๔ ต.ค.  | ๕ ต.ค. | ๖ ต.ค. |           |                       |
| P.๑   | ปิง         | เมือง       | เชียงใหม่     | ๓.๗๐                | ๑.๕๓              | ๑.๓๘    | ๑.๔๒   | ๑.๕๕   | เพิ่มขึ้น | -๒.๑๕                 |
| W.๑C  | วัง         | เมือง       | ลำปาง         | ๕.๒๐                | -๐.๔๒             | -๐.๔๔   | -๐.๕๒  | -๐.๔๖  | เพิ่มขึ้น | -๕.๖๖                 |
| Y.๑๖  | ยม          | บางระกำ     | พิษณุโลก      | ๗.๓๐                | ๖.๖๙              | ๖.๕๕    | ๖.๔๑   | ๖.๖๐   | เพิ่มขึ้น | -๐.๗                  |
| N.๗A  | น่าน        | เมือง       | พิจิตร        | ๙.๘๗                | ๔.๐๔              | ๔.๔๑    | ๔.๕๑   | ๔.๘๐   | เพิ่มขึ้น | -๕.๐๗                 |
| C.๒   | เจ้าพระยา   | เมือง       | นครสวรรค์     | ๒๖.๒๐               | ๑๙.๙๓             | ๑๙.๘๗   | ๑๙.๘๐  | ๑๙.๗๗  | ลดลง      | -๖.๔๓                 |
| C.๑๓  | เจ้าพระยา   | สรรพยา      | ชัยนาท        | ๑๖.๓๔               | ๘.๖๔              | ๘.๙๘    | ๙.๐๔   | ๘.๙๕   | ลดลง      | -๗.๓๙                 |
| M.๖A  | มูล         | สตึก        | บุรีรัมย์     | ๖.๐๐                | ๔.๑๖              | ๔.๒๔    | ๔.๔๔   | ๔.๖๔   | เพิ่มขึ้น | -๑.๓๖                 |
| M.๗   | มูล         | เมือง       | อุบลราชธานี   | ๗.๐๐                | ๓.๕๒              | ๔.๑๒    | ๔.๓๘   | ๔.๕๕   | เพิ่มขึ้น | -๒.๔๕                 |
| M.๑๙๑ | ลำตะคอง     | เมือง       | นครราชสีมา    | ๓.๐๐                | ๓.๓๒              | ๓.๒๙    | ๓.๒๒   | ๓.๒๔   | เพิ่มขึ้น | ๐.๒๔                  |
| M.๖๙  | ลำเซบก      | ตระการพืชผล | อุบลราชธานี   | ๗.๓๐                | ๕.๓๖              | ๕.๒๔    | ๕.๓๐   | ๕.๒๓   | ลดลง      | -๒.๐๗                 |
| X.๖๔  | คลองท่าแซะ  | ท่าแซะ      | ชุมพร         | ๑๗.๑๓               | ๘.๒๐              | ๙.๘๙    | ๙.๐๔   | ๘.๓๓   | ลดลง      | -๘.๘                  |
| X.๑๔๙ | คลองกลาย    | นบพิตำ      | นครศรีธรรมราช | ๓๓.๙๖               | ๒๘.๓๖             | ๒๘.๓๔   | ๒๘.๓๔  | ๒๘.๓๘  | เพิ่มขึ้น | -๕.๕๘                 |
| X.๒๗๔ | แม่น้ำโก-ลก | แว้ง        | นราธิวาส      | ๒๔.๑๘               | ๑๙.๒๔             | ๑๘.๙๕   | ๑๘.๙๐  | ๑๙.๑๓  | เพิ่มขึ้น | -๕.๐๕                 |
| X.๓๗A | แม่น้ำตาปี  | พระแสง      | สุราษฎร์ธานี  | ๑๑.๗๐               | ๘.๒๓              | ๘.๗๓    | ๙.๑๕   | ๙.๑๔   | ลดลง      | -๒.๕๖                 |

\*\*\* ยังไม่ได้รับรายงาน

### ๘. สถานการณ์น้ำในพื้นที่ลุ่มน้ำโขง ณ วันที่ ๖ ตุลาคม ๒๕๖๓ (คณะกรรมการแม่น้ำโขง)

| สถานี                    | ระดับอ้างอิง (ม.รทก.) | ระดับตลิ่ง (ม.) | ระดับน้ำ (ม.) |        |        |        |        | เปรียบเทียบระดับตลิ่ง (ม.) | ผลต่างของระดับน้ำ (ม.) |               | แนวโน้ม   |
|--------------------------|-----------------------|-----------------|---------------|--------|--------|--------|--------|----------------------------|------------------------|---------------|-----------|
|                          |                       |                 | ๒ ต.ค.        | ๓ ต.ค. | ๔ ต.ค. | ๕ ต.ค. | ๖ ต.ค. |                            | ๓ วันย้อนหลัง          | ๕ วันย้อนหลัง |           |
| อ.เชียงแสน จ.เชียงราย    | ๓๕๗.๑๑๐               | ๑๒.๘๐           | ๓.๒๙          | ๓.๑๐   | ๓.๐๙   | ๓.๑๐   | ๓.๐๗   | -๙.๗๓                      | -๐.๐๒                  | -๐.๒๒         | ลดลง      |
| อ.เชียงคาน จ.เลย         | ๑๙๔.๑๑๘               | ๑๖.๐๐           | ๘.๒๔          | ๗.๙๖   | ๘.๐๐   | ๗.๘๖   | ๗.๖๘   | -๘.๓๒                      | -๐.๓๒                  | -๐.๕๖         | ลดลง      |
| อ.เมือง จ.หนองคาย        | ๑๕๓.๖๔๘               | ๑๒.๒๐           | ๖.๑๐          | ๕.๘๐   | ๕.๔๘   | ๕.๔๒   | ๕.๓๑   | -๖.๘๙                      | -๐.๑๗                  | -๐.๗๙         | เพิ่มขึ้น |
| อ.เมือง จ.นครพนม         | ๑๓๒.๖๘๐               | ๑๒.๐๐           | ๕.๘๙          | ๕.๘๗   | ๕.๗๔   | ๕.๔๕   | ๕.๒๓   | -๖.๗๗                      | -๐.๕๑                  | -๐.๖๖         | ลดลง      |
| อ.เมือง จ.มุกดาหาร       | ๑๒๔.๒๑๙               | ๑๒.๕๐           | ๕.๕๙          | ๕.๕๙   | ๕.๕๒   | ๕.๓๑   | ๕.๐๘   | -๗.๔๒                      | -๐.๔๔                  | -๐.๕๑         | ลดลง      |
| อ.โขงเจียม จ.อุบลราชธานี | ๘๙.๐๓๐                | ๑๔.๕๐           | ๖.๕๙          | ๖.๖๐   | ๖.๖๘   | ๖.๖๒   | ๖.๕๙   | -๗.๙๑                      | -๐.๐๙                  | ๐.๐๐          | ลดลง      |

\*\*\* ไม่มีสถานการณ์

### ๙. สถานการณ์เตือนภัย Early Warning ณ วันที่ ๖ ตุลาคม ๒๕๖๓ (กรมทรัพยากรน้ำ)

[เวลา ๑๕.๐๐ น.(เมื่อวาน) - ๐๘.๐๐ น. (วันนี้)]

| การแจ้งเตือน             | สถานี   | การแจ้งเตือน  |
|--------------------------|---|---|
| เตือนสีแดง (อพยพ)        | -   | -   |
| เตือนสีเหลือง (เตือนภัย) | -   | -   |
| เตือนสีเขียว (เฝ้าระวัง) | บ้านถ้ำเวียงแก ตำบลนาไร่หลวง อำเภอสองแคว จังหวัดน่าน<br>บ้านกองซากหลวง ตำบลสะเมิงใต้ อำเภอสะเมิง จังหวัดเชียงใหม่ | ปริมาณฝนสะสม ๑๒ ชั่วโมง ๘๕.๕ มิลลิเมตร<br>ระดับน้ำ ๒.๑๘ เมตร ระดับวิกฤต ๓.๐๐ เมตร |

\*\*\*สำนักงานทรัพยากรน้ำภาคที่เกี่ยวข้องได้ดำเนินการแจ้งอาสาสมัครและเครือข่าย รวมถึงหน่วยงานที่เกี่ยวข้องในพื้นที่เสี่ยงภัยแล้ว

### ๑๐. พื้นที่ติดตามและเฝ้าระวังสถานการณ์ภัยพิบัติ ณ วันที่ ๕ ตุลาคม ๒๕๖๓ (กรมทรัพยากรน้ำ)

เนื่องจากในพื้นที่เสี่ยงภัยดินถล่มมีฝนตกต่อเนื่องบริเวณภาคเหนือ พื้นที่จังหวัดน่าน อุตุนิยมวิทยาเตือนภาคตะวันออกเฉียงเหนือ พื้นที่จังหวัดชัยภูมิ นครราชสีมา และภาคตะวันออกเฉียงเหนือ พื้นที่จังหวัดสระแก้ว ปราจีนบุรี ศูนย์ปฏิบัติการธรณีพิบัติภัย จึงได้ทำการเฝ้าระวังและติดตามสถานการณ์ภัยพิบัติ ดินถล่มและน้ำป่าไหลหลากเป็นพิเศษ และจะทำการแจ้งอาสาสมัครเครือข่ายในพื้นที่เสี่ยงภัยต่อไป

**๑๑. เหตุการณ์วิกฤตน้ำปัจจุบัน ณ วันที่ ๕ ตุลาคม ๒๕๖๓** [เวลา ๑๕.๐๐ น.(เมื่อวาน) - ๐๘.๐๐ น. (วันนี้)]

ไม่มีสถานการณ์

**๑๒. สถานการณ์ภาวะน้ำท่วม และสถานการณ์ฝนแล้ง/ฝนทิ้งช่วง ณ วันที่ ๖ ตุลาคม ๒๕๖๓** (ปก.)

ไม่มีสถานการณ์

**๑๓. การคาดหมายลักษณะอากาศ ๗ วันข้างหน้า** (ระหว่างวันที่ ๕ - ๑๑ ตุลาคม ๒๕๖๓)

คาดหมายลักษณะอากาศ ร่องมรสุมพาดผ่านภาคเหนือตอนล่าง ภาคกลาง ภาคตะวันออก และภาคตะวันออกเฉียงเหนือตอนล่าง ตลอดช่วง ประกอบกับในช่วงวันที่ ๕ - ๗ ต.ค.บริเวณความกดอากาศสูงจะแผ่ปกคลุมประเทศไทยตอนบน ในขณะที่มรสุมตะวันตกเฉียงใต้กำลังปานกลางพัดปกคลุมทะเลอันดามัน ประเทศไทย และอ่าวไทย ทำให้บริเวณประเทศไทยมีฝนเพิ่มขึ้น และมีฝนตกหนักบางแห่ง ส่วนในช่วงวันที่ ๖ - ๙ ต.ค. ๖๓ หย่อมความกดอากาศต่ำกำลังแรงบริเวณทะเลจีนใต้ตอนกลาง มีแนวโน้มจะทวีกำลังแรงขึ้นเป็นพายุดีเปรสชัน และเคลื่อนเข้าปกคลุมภาคตะวันออก อ่าวไทยตอนบน และภาคใต้ตอนบน ทำให้บริเวณภาคตะวันออกเฉียงเหนือตอนล่าง ภาคตะวันออก ภาคกลาง รวมทั้งกรุงเทพมหานครและปริมณฑล และภาคใต้ มีฝนตกหนักถึงหนักมากก็มีลมแรง

สำหรับในช่วงวันที่ ๗ - ๑๑ ต.ค. มรสุมตะวันตกเฉียงใต้จะมีกำลังแรง ทำให้คลื่นลมบริเวณทะเลอันดามันและอ่าวไทยมีกำลังแรง โดยทะเลอันดามันและอ่าวไทยตอนบนมีคลื่นสูง ๒-๔ เมตร อ่าวไทยตอนล่างคลื่นสูงประมาณ ๒ เมตร ส่วนบริเวณที่มีฝนฟ้าคะนองคลื่นสูงมากกว่า ๔ เมตร

**๑๔. ความช่วยเหลืออุทกภัยสะสมของกรมทรัพยากรน้ำ**

ความช่วยเหลือในพื้นที่ประสบปัญหาอุทกภัย ตั้งแต่วันที่ ๑ สิงหาคม - ๕ ตุลาคม ๒๕๖๓

| หน่วยงาน   | จังหวัด       | ปริมาณการสูบน้ำ (ลบ.ม.) | ปริมาณการแจกจ่ายน้ำสะอาด (ลิตร) | น้ำดื่มบรรจุขวด (ขวด) | ประโยชน์ที่ได้รับ |         |                    |
|------------|---------------|-------------------------|---------------------------------|-----------------------|-------------------|---------|--------------------|
|            |               |                         |                                 |                       | อุปโภค-บริโภค     |         | พื้นที่เกษตร (ไร่) |
|            |               |                         |                                 |                       | ครัวเรือน         | ประชากร |                    |
| ภาค ๑      | เชียงใหม่     | ๔๘๐                     | -                               | ๑,๒๐๐                 | -                 | -       | ๓๓,๑๕๐             |
|            | ลำปาง         | ๑,๔๔๐                   | ๔๘,๐๐๐                          | ๕,๔๐๐                 | ๑,๗๘๕             | ๒,๔๙๑   | ๕,๐๐๐              |
| ภาค ๓      | เลย           | -                       | ๑๒,๐๐๐                          | ๔,๗๖๘                 | ๙๘๒               | ๓,๗๙๑   | ๕๐๐                |
|            | อุดรธานี      | ๑๒๔,๕๐๐                 | -                               | ๑,๐๐๐                 | ๑,๔๔๕             | ๓๐,๑๓๒  | -                  |
| ภาค ๕      | บึงกาฬ        | ๒๔,๐๐๐                  | -                               | -                     | -                 | -       | -                  |
|            | ศรีสะเกษ      | -                       | -                               | ๓๖๐                   | -                 | -       | -                  |
| ภาค ๗      | นครราชสีมา    | ๑๔๒,๘๐๐                 | -                               | -                     | ๓๑๐               | ๗๑๕     | -                  |
|            | ราชบุรี       | ๓๗๑,๕๒๐                 | -                               | -                     | ๑,๕๙๗             | ๔,๓๘๐   | ๒,๘๑๐              |
| ภาค ๘      | นครศรีธรรมราช | ๒๓๓,๒๘๐                 | -                               | -                     | -                 | -       | -                  |
| ภาค ๙      | พิษณุโลก      | ๕,๗๖๐                   | -                               | -                     | -                 | ๗๐๐     | -                  |
|            | น่าน          | ๒๖,๔๐๐                  | -                               | ๒,๔๐๐                 | ๖๒๐               | ๑,๘๖๐   | ๒,๕๐๐              |
|            | สุโขทัย       | -                       | -                               | ๓,๖๐๐                 | -                 | -       | -                  |
| ภาค ๑๐     | ชุมพร         | ๘๐๐                     | -                               | -                     | ๓๕                | ๑๒๐     | -                  |
|            | ภูเก็ต        | ๘,๐๐๐                   | -                               | -                     | ๙๘๐               | ๔,๒๒๕   | -                  |
|            | สุราษฎร์ธานี  | ๓,๒๐๐                   | -                               | -                     | ๑,๒๐๐             | ๕,๐๕๐   | -                  |
| ภาค ๑๑     | อุบลราชธานี   | -                       | ๙๖,๐๐๐                          | ๓๖๐                   | -                 | -       | -                  |
| ๑๕ จังหวัด |               | ๙๔๒,๑๘๐                 | ๑๕๖,๐๐๐                         | ๑๙,๐๘๘                | ๘,๙๕๔             | ๕๓,๔๖๔  | ๔๓,๙๖๐             |


**รายงานการให้ความช่วยเหลือสถานการณ์ อุทกภัย**


ศูนย์ช่วยเหลือประชาชนในสถานการณ์อุทกภัย


สรุปรายงาน : ณ วันที่ 2 ตุลาคม 2563

แจกจ่ายน้ำอุปโภคบริโภค ปัจจุบัน **2,250** ลิตร  
 สะสม **76,150** ลิตร

|   | น้ำอุปโภค                           |   | น้ำบริโภค                               |
|---|-------------------------------------|---|---|
|  | ปัจจุบัน 0 ลิตร<br>สะสม 26,300 ลิตร |  | ปัจจุบัน 2,250 ลิตร<br>สะสม 49,850 ลิตร |

|                        |          |       |    |
|------------------------|----------|-------|----|
| ประชาชน ได้รับประโยชน์ | ปัจจุบัน | 450   | คน |
|                        | สะสม     | 7,376 | คน |

|                          |          |       |           |
|--------------------------|----------|-------|-----------|
| ครัวเรือน ได้รับประโยชน์ | ปัจจุบัน | 113   | ครัวเรือน |
|                          | สะสม     | 3,001 | ครัวเรือน |

สถานที่ให้การช่วยเหลือปัจจุบัน 

| วันที่     | สทบ.เขต        | สถานที่            | การให้ความช่วยเหลือ                | ประชาชน<br>ได้รับประโยชน์     |
|------------|----------------|--------------------|------------------------------------|-------------------------------|
| 23 ก.ย. 63 | 3<br>(สระบุรี) | อ.บ้านนา จ.นครนายก | แจกจ่ายน้ำดื่ม<br>จำนวน 2,250 ลิตร | จำนวน 450 คน<br>113 ครัวเรือน |



จัดทำโดย กลุ่มภูมิสารสนเทศ ศูนย์เทคโนโลยีสารสนเทศทรัพยากรน้ำบาดาล

จึงเรียนมาเพื่อโปรดทราบ

นายสมฤทธิ์ วิไลพรรัตน  
 รองอธิบดีกรมทรัพยากรน้ำ  
 ประธานคณะทำงานศูนย์ปฏิบัติการ  
 ทรัพยากรธรรมชาติและสิ่งแวดล้อม  
 (ด้านทรัพยากรน้ำ)