

รายงานสถานการณ์น้ำลุ่มน้ำทะเลสาบสงขลา

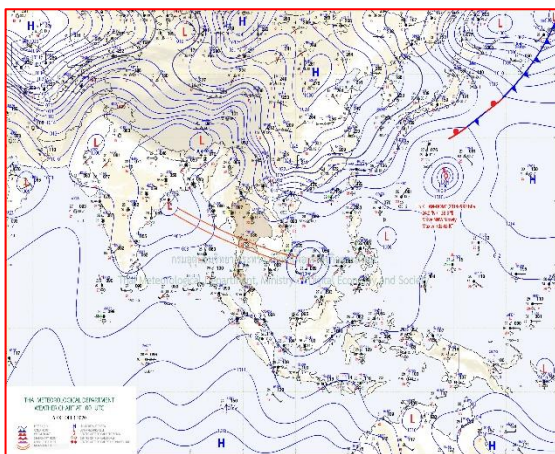
วันที่ 6 ตุลาคม 2563

1) สภาพภูมิอากาศ

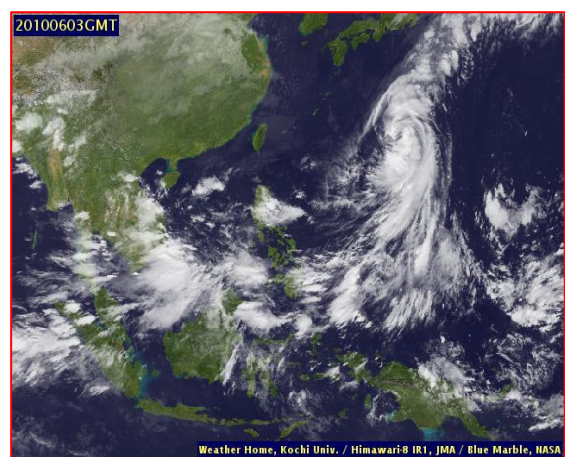
ลักษณะอากาศทั่วไป (ที่มา: กรมอุตุนิยมวิทยา)

พยากรณ์อากาศ 24 ชั่วโมงข้างหน้า ร่องมรสุมพาดผ่านภาคกลาง ภาคตะวันออก และภาคตะวันออกเฉียงเหนือตอนล่าง เข้าสู่หย่อมความกดอากาศต่ำกำลังแรงบริเวณทะเลจีนใต้ตอนกลาง ในขณะที่มรสุมตะวันตกเฉียงใต้ที่พัดปกคลุมทะเลอันดามัน ภาคใต้ และอ่าวไทยมีกำลังปานกลาง ทำให้ประเทศไทยยังคงมีฝนตกต่อเนื่อง และมีฝนตกหนักบางแห่งบริเวณภาคเหนือ ภาคตะวันออกเฉียงเหนือ ภาคตะวันออก และภาคกลางรวมทั้งกรุงเทพมหานครและปริมณฑล ขอให้ประชาชนที่อาศัยในพื้นที่เสี่ยงภัยบริเวณภาคเหนือ และภาคตะวันออกเฉียงเหนือ ระวังอันตรายจากฝนที่ตกหนักและฝนที่ตกสะสมไว้ด้วย สำหรับคลื่นลมบริเวณทะเลอันดามันและอ่าวไทยตอนบนมีกำลังปานกลาง โดยทะเลอันดามันมีคลื่นสูงประมาณ 2 เมตร บริเวณที่มีฝนฟ้าคะนองคลื่นสูงมากกว่า 2 เมตร ขอให้ชาวเรือควรเดินเรือด้วยความระมัดระวัง และควรหลีกเลี่ยงบริเวณที่มีฝนฟ้าคะนอง อนึ่ง พายุระดับ 1 (หย่อมความกดอากาศต่ำกำลังแรง) บริเวณทะเลจีนใต้ตอนกลาง มีแนวโน้มจะทวีกำลังแรงขึ้นเป็นพายุระดับ 2 (ดีเปรสชัน) คาดว่าจะเคลื่อนขึ้นฝั่งบริเวณประเทศเวียดนามตอนใต้ในวันที่ 7 ต.ค. 63) หลังจากนั้นจะเคลื่อนตัวทางทิศตะวันตกลงสู่บริเวณอ่าวไทยตอนบนในวันที่ 8 ต.ค. 63) โดยจะมีผลกระทบต่อภาคตะวันออกเฉียงเหนือตอนล่าง ภาคตะวันออก ภาคกลาง และภาคใต้ ทำให้บริเวณดังกล่าวมีฝนตกหนักถึงหนักมากบางแห่งในช่วงวันที่ 7-9 ต.ค. 63

สภาพอากาศภาคใต้ฝั่งตะวันออก เมฆเป็นส่วนมาก กับมีฝนฟ้าคะนอง ร้อยละ 40 ของพื้นที่ ส่วนมากบริเวณจังหวัดเพชรบุรี ประจวบคีรีขันธ์ ชุมพร สุราษฎร์ธานี และนครศรีธรรมราช อุณหภูมิต่ำสุด 24-25 องศาเซลเซียส อุณหภูมิสูงสุด 32-34 องศาเซลเซียส ผลคาดการณ์ปริมาณน้ำฝนล่วงหน้า 1-7 วัน มีฝนฟ้าคะนองร้อยละ 60-70 ของพื้นที่ ตลอดช่วง โดยมีฝนตกหนักถึงหนักมากบางแห่งทางตอนบนของภาค ในช่วงวันที่ 7 - 9 ต.ค.



แผนที่อากาศ วันที่ 6 ต.ค. 2563 เวลา 07.00 น.



ภาพถ่ายจากดาวเทียม วันที่ 6 ต.ค. 2563

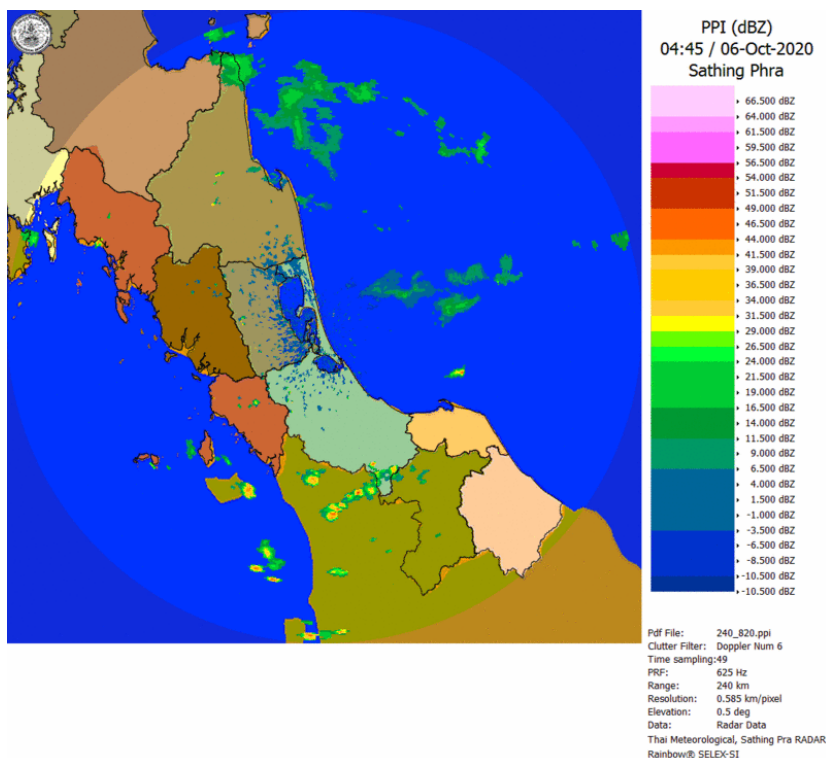
2) สถานการณ์ฝน

จากข้อมูลสถานการณ์ฝนในพื้นที่ลุ่มน้ำทะเลสาบสงขลาของวันที่ 6 ตุลาคม 2563 จากกรมทรัพยากรน้ำ กรมอุตุนิยมวิทยา กรมชลประทาน และสถาบันสารสนเทศทรัพยากรน้ำ (องค์การมหาชน) พบว่า มีฝนตกในพื้นที่ บริเวณอำเภอควนขนุน ปากพะยูน และอำเภอเมือง จังหวัดพัทลุง บริเวณอำเภอสทิงพระ กระแสสินธุ์ ระโนด หาดใหญ่ และอำเภอหาดใหญ่ จังหวัดสงขลา ปริมาณฝน “ฝ” – 18.8 มิลลิเมตร

ข้อมูลสถานการณ์ฝนในพื้นที่ลุ่มน้ำทะเลสาบสงขลา ณ วันที่ 6 ตุลาคม 2563 เวลา 07.00 น.

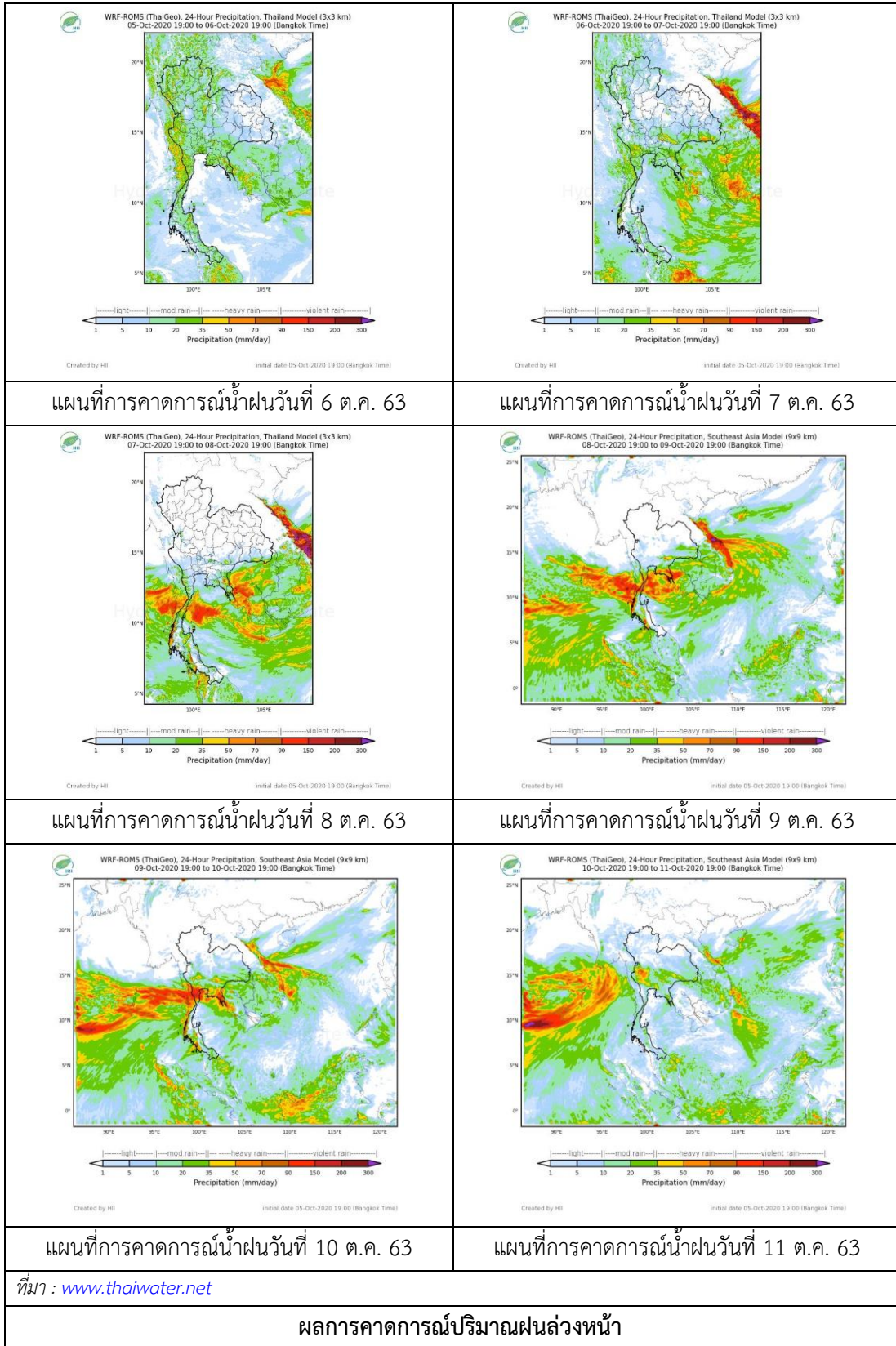
ลำดับ	สถานี	ปริมาณฝน (มม.)
1	อ.ควนขนุน จ.พัทลุง	10.0
2	อ.ปากพะยูน จ.พัทลุง	4.0
3	พัทลุง สกษ. ต.ลำป่า อ.เมือง จ.พัทลุง	0.6
4	อ.สทิงพระ จ.สงขลา	“ฝ”
5	อ.กระแสสินธุ์ จ.สงขลา	“ฝ”
6	อ.ระโนด จ.สงขลา	9.3
7	คอหงษ์ สกษ. ต.คอหงส์ อ.หาดใหญ่ จ.สงขลา	18.8
8	ต.บ่อยาง อ.เมือง จ.สงขลา	8.7

หมายเหตุ “ฝ” คือ ฝนวัดปริมาณไม่ได้ (ต่ำกว่า 0.1 มิลลิเมตร)



ภาพเรดาร์ตรวจอากาศ “สทิงพระ” ณ วันที่ 6 ตุลาคม 2563 (ที่มา : กรมอุตุนิยมวิทยา)

สถานการณ์น้ำฝน



3) ข้อมูลปริมาณน้ำในลำน้ำ

ลุ่มน้ำทะเลสาบสงขลา ปัจจุบันสถานการณ์น้ำในลำน้ำโดยทั่วไปอยู่ในภาวะปกติ ระดับน้ำในลำน้ำส่วนใหญ่มีแนวโน้มลดลง

สถานการณ์น้ำท่า (2 – 6 ต.ค. 2563 ที่มา : กรมชลประทาน)

สถานี	ลุ่มน้ำ	อำเภอ	จังหวัด	ระดับน้ำ- ม.	ศุกร์	เสาร์	อาทิตย์	จันทร์	อังคาร
				ปริมาณน้ำ- ลบ.ม./วิ. (ระดับเตือนภัย)	2 ต.ค.	3 ต.ค.	4 ต.ค.	5 ต.ค.	6 ต.ค.
X.170	ทะเลสาบ สงขลา	ศรีนครินทร์	พัทลุง	25.20	20.82	20.81	20.89	20.83	20.81
				580.00	5.50	5.25	7.25	5.75	5.25
X.265	ทะเลสาบ สงขลา	เมือง	พัทลุง	8.00	6.67	6.64	6.62	6.36	6.59
				7.00	-	-	-	-	-
X.174	ทะเลสาบ สงขลา	หาดใหญ่	สงขลา	8.88	4.50	4.49	4.45	4.55	4.50
				388.00	3.00	2.90	2.50	3.50	3.00
X.173A	ทะเลสาบ สงขลา	สะเดา	สงขลา	15.90	11.51	11.31	11.27	10.84	10.60
				258.00	25.65	22.65	22.05	15.60	13.00
X.90	ทะเลสาบ สงขลา	คลองหอย โข่ง	สงขลา	8.00	2.66	2.55	2.62	2.36	2.22
				580.00	20.40	16.00	18.80	9.20	6.40
X.44	ทะเลสาบ สงขลา	หาดใหญ่	สงขลา	7.40	0.96	0.90	0.65	0.70	0.35
				582.00	33.60	31.50	23.50	25.00	14.75

ข้อมูลระดับน้ำจากระบบตรวจวัดสภาพทางไกลอัตโนมัติลุ่มน้ำทะเลสาบสงขลา กรมทรัพยากรน้ำ
ประจำวัน 6 ตุลาคม 2563

ข้อมูลระดับน้ำ (4 – 6 ต.ค. 2563 ที่มา : กรมทรัพยากรน้ำ)

สถานี	ตำบล	อำเภอ	จังหวัด	ระดับ ตลิ่ง (ต่ำสุด)	อาทิตย์	จันทร์	อังคาร
					4 ต.ค.	5 ต.ค.	6 ต.ค.
คลองอู่ตะเภาตอนบน	พังงา	สะเดา	สงขลา	19.87	12.64	12.39	12.25
คลองอู่ตะเภาตอนล่าง	หาดใหญ่	หาดใหญ่	สงขลา	8.93	0.68	0.68	0.26
คลองรัตภูมิ	ควนรู	รัตภูมิ	สงขลา	22.62	13.33	13.28	13.25
คลองตะโหมด(ท่าเขียด)	แม่ขรี	ตะโหมด	พัทลุง	27.94	21.99	21.97	21.95
ลำปำ	ลำปำ	เมือง	พัทลุง	1.15	-0.69	-0.68	-0.67

ปริมาณน้ำในลำน้ำของคลองต่างๆ ในพื้นที่ลุ่มน้ำทะเลสาบสงขลา วันที่ 6 ตุลาคม 2563

สถานีคลองอู่ตะเภาตอนล่าง - ต.หาดใหญ่ อ.หาดใหญ่ จ.สงขลา
(ลุ่มน้ำทะเลสาบสงขลา)



4) สรุป

สถานการณ์น้ำในลุ่มน้ำทะเลสาบสงขลาประจำวันที่ 6 ตุลาคม 2563 ปัจจุบันสถานการณ์น้ำในลำน้ำโดยทั่วไปอยู่ในภาวะปกติ ระดับน้ำในลำน้ำส่วนใหญ่มีแนวโน้มลดลง