



รายงานการเฝ้าระวังติดตามสถานการณ์น้ำและความช่วยเหลือ ศูนย์ปฏิบัติการทรัพยากรธรรมชาติและสิ่งแวดล้อม (ด้านทรัพยากรน้ำ) กระทรวงทรัพยากรธรรมชาติและสิ่งแวดล้อม

ศูนย์ป้องกันวิกฤติน้ำ กรมทรัพยากรน้ำ

โทรศัพท์ ๐ ๒๒๗๑ ๖๐๐๐ ต่อ ๖๔๔๕ โทรสาร ๐ ๒๒๗๘ ๖๖๒๙ www.dwr.go.th IDLine: mekhalawoc Email: mekhala@dwr.mail.go.th

ศูนย์เทคโนโลยีสารสนเทศทรัพยากรน้ำบาดาล กรมทรัพยากรน้ำบาดาล

โทรศัพท์ ๐ ๒๖๖๖ ๗๐๙๐ โทรสาร ๐ ๒๖๖๖ ๗๑๐๐ www.dgr.go.th Email: itcenter@dgr.mail.go.th

สำนักงานนโยบายและแผนทรัพยากรธรรมชาติและสิ่งแวดล้อม

โทรศัพท์ ๐ ๒๒๖๕๖๕๐๐ www.onep.go.th Email: webmaster@onep.go.th

รายงานฉบับที่ ๔๑๗/๒๕๖๓

เวลา ๑๕.๐๐ น.

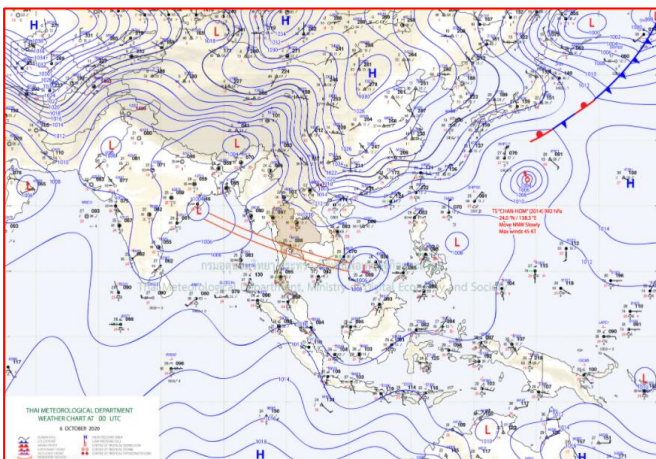
วันที่ ๖ ตุลาคม ๒๕๖๓

เรียนรมว.ทส. เลขาธิการ รมว.ทส. ที่ปรึกษา รมว.ทส. ปกท.ทส. รอง ปกท.ทส. อทน. อทบ. และหน่วยงานที่เกี่ยวข้อง

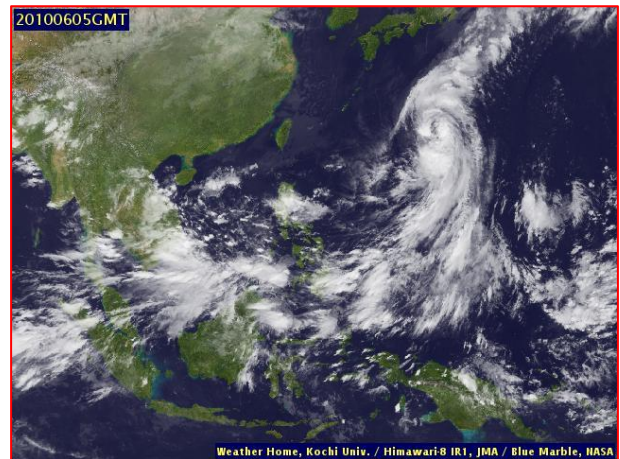
๑. สถานะอากาศ เวลา ๑๒.๐๐ น. (กรมอุตุนิยมวิทยา)

พยากรณ์อากาศ ๒๔ ชั่วโมงข้างหน้า ร่องมรสุมพาดผ่านภาคกลาง อ่าวไทยตอนบน และภาคตะวันออกเฉียงเหนือ เข้าสู่หย่อมความกดอากาศต่ำกำลังแรงบริเวณทะเลจีนใต้ตอนกลาง ในขณะที่มรสุมตะวันตกเฉียงใต้ที่พัดปกคลุมทะเลอันดามัน ภาคใต้ และอ่าวไทยมีกำลังปานกลาง ทำให้ประเทศไทยยังคงมีฝนตกต่อเนื่อง และมีฝนตกหนักบางแห่งบริเวณภาคตะวันออกเฉียงเหนือ ภาคตะวันออก ภาคกลางรวมทั้งกรุงเทพมหานครและปริมณฑล และภาคใต้ ขอให้ประชาชนที่อาศัยในพื้นที่เสี่ยงภัยบริเวณภาคตะวันออกเฉียงเหนือ ภาคตะวันออก ภาคกลาง และภาคใต้ ระวังอันตรายจากฝนที่ตกหนักและฝนที่ตกสะสมไว้ด้วย สำหรับคลื่นลมบริเวณทะเลอันดามันและอ่าวไทยตอนบนมีกำลังปานกลาง โดยทะเลอันดามันมีคลื่นสูงประมาณ ๒ เมตร บริเวณที่มีฝนฟ้าคะนองคลื่นสูงมากกว่า ๒ เมตร ขอให้ชาวเรือควรเดินเรือด้วยความระมัดระวัง และควรหลีกเลี่ยงบริเวณที่มีฝนฟ้าคะนอง

อนึ่ง พายุระดับ ๑ (หย่อมความกดอากาศต่ำกำลังแรง) บริเวณทะเลจีนใต้ตอนกลาง มีแนวโน้มจะทวีกำลังแรงขึ้นเป็นพายุระดับ ๒ (ดีเปรสชัน) คาดว่าจะเคลื่อนขึ้นฝั่งบริเวณประเทศเวียดนามตอนใต้ในวันที่ ๗ ต.ค. ๖๓ หลังจากนั้นจะเคลื่อนตัวทางทิศตะวันตกเข้าสู่บริเวณอ่าวไทยตอนบนในวันที่ ๘ ต.ค. ๖๓ โดยจะมีผลกระทบต่อภาคตะวันออกเฉียงเหนือ ตอนล่าง ภาคตะวันออก ภาคกลาง และภาคใต้ ทำให้บริเวณดังกล่าวมีฝนตกหนักถึงหนักมากบางแห่งในช่วงวันที่ ๗-๙ ต.ค. ๖๓

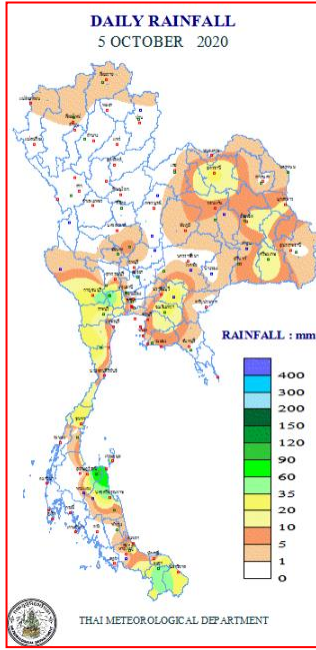


แผนที่อากาศ วันที่ ๖ ต.ค. ๒๕๖๓ เวลา ๐๗.๐๐ น.



ภาพถ่ายดาวเทียม วันที่ ๖ ต.ค. ๒๕๖๓ เวลา ๑๒.๐๐ น.

๒. ปริมาณฝนสะสม ณ เวลา ๐๗.๐๐น.(เมื่อวาน) - ๐๗.๐๐ น.(วันนี้) (กรมอุตุนิยมวิทยา)



จุดตรวจวัด	ปริมาณฝน (มม.)
จ.บุรีรัมย์	๑๑๐.๑
จ.สุราษฎร์ธานี (สภข.)	๑๐๕.๗
จ.สมุทรสงคราม	๗๕.๙
จ.นครปฐม	๗๐.๑
จ.นครศรีธรรมราช	๕๑.๖
จ.ปราจีนบุรี (กบินทร์บุรี)	๓๗.๒
จ.กาญจนบุรี	๓๔.๖
จ.ประจวบคีรีขันธ์ (หนองพลับ สภข.)	๓๔.๒

๓. ปริมาณฝนสะสมของพื้นที่ลาดเชิงเขา ๑๒ ชม. ที่ผ่านมา (กรมทรัพยากรน้ำ)

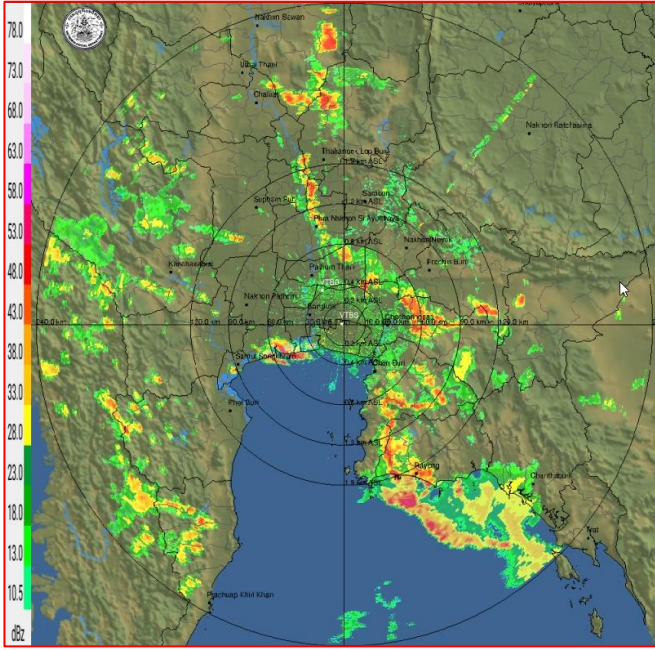
จุดตรวจวัด	ระดับการเตือน	ปริมาณฝน (มม./๑๒ ชม.)
บ้านโนนเพลลา ต.ชนอม อ.ชนอม จ.นครศรีธรรมราช	-	๙๑.๕
บ้านห้วยทรายทอง ต.ทุ่งไผ่ อ.สิชล จ.นครศรีธรรมราช	-	๘๖.๐
บ้านป่าผาก ต.ป่าเต็ง อ.แก่งกระจาน จ.เพชรบุรี	-	๗๒.๐
บ้านกล้วย ต.ป่าหวาย อ.สวนผึ้ง จ.ราชบุรี	-	๗๐.๕
บ้านจุฬารณพัฒนา ต.เขาพระ อ.พิปูน จ.นครศรีธรรมราช	-	๖๙.๕
บ้านไผ่เชื้อ ต.เขาพระ อ.พิปูน จ.นครศรีธรรมราช	-	๖๔.๐
บ้านห้วยชมภู ต.ห้วยชมภู อ.เมืองเชียงราย จ.เชียงราย	-	๖๔.๐
บ้านปางยาง ต.บ้านปาง อ.หางดง จ.เชียงใหม่	-	๕๘.๐
บ้านถ้ำหิน ต.สวนผึ้ง อ.สวนผึ้ง จ.ราชบุรี	-	๕๘.๐
บ้านผาลิ่ง ต.ห้วยชมภู อ.เมืองเชียงราย จ.เชียงราย	-	๕๘.๐
บ้านห้วยหิน ต.ทุ่งไผ่ อ.สิชล จ.นครศรีธรรมราช	-	๕๗.๐
บ้านศรีไกรลาศ ต.นาบ่อคำ อ.เมืองกำแพงเพชร จ.กำแพงเพชร	-	๕๖.๐
บ้านน้ำโจน ต.คันไช้ อ.วัดโบสถ์ จ.พิษณุโลก	-	๕๕.๐

๔. ค่าความชื้นในดิน (กรมทรัพยากรน้ำ/คณะกรรมการแม่น้ำโขง)

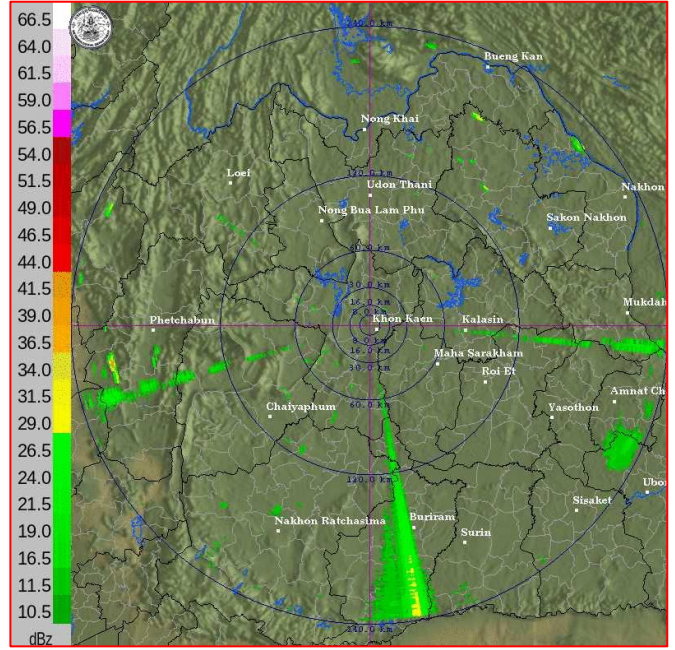
ภูมิภาค	ความชื้นในดิน [-] ๑ ต.ค. ๖๓	ความชื้นในดิน [-] ๖ ต.ค. ๖๓	แนวโน้ม
เหนือ	๔๐-๖๐	๔๐-๖๐	ทรงตัว
กลาง	๖๐-๘๐	๖๐-๘๐	ทรงตัว
ตะวันออกเฉียงเหนือ	๔๐-๖๐	๖๐-๘๐	เพิ่มขึ้น
ตะวันออก	๖๐-๘๐	๖๐-๘๐	ทรงตัว
ตะวันตก	๖๐-๘๐	๖๐-๘๐	ทรงตัว
ใต้	๖๐-๘๐	๖๐-๘๐	ทรงตัว

หมายเหตุ : ความชื้นในดิน ๐ หมายถึง ดินที่แห้งสนิท และ ๑๐๐ หมายถึง ดินที่อิ่มน้ำ

๕. เรดาร์ตรวจอากาศ ณ วันที่ ๖ ตุลาคม ๒๕๖๓ (กรมอุตุนิยมวิทยา)



สถานีสุวรรณภูมิ เวลา ๑๔.๓๐ น.



สถานีขอนแก่น เวลา ๑๔.๔๕ น.

จากเรดาร์ตรวจอากาศจะพบว่า มีกลุ่มเมฆฝนกระจายทั่วพื้นที่ทุกภาคของประเทศไทย

๖. สถานการณ์น้ำในแหล่งเก็บกักน้ำ ณ วันที่ ๖ ตุลาคม ๒๕๖๓ (กรมชลประทาน กรมทรัพยากรน้ำ และสทช.)

๖.๑ สภาพน้ำในอ่างเก็บน้ำขนาดใหญ่ปริมาตรน้ำในอ่างฯ ๓๘,๔๔๑ ล้าน ลบ.ม. คิดเป็นร้อยละ ๕๔ (ปริมาตรน้ำใช้การได้ ๑๔,๘๙๙ ล้าน ลบ.ม. คิดเป็นร้อยละ ๓๑) ปริมาตรน้ำในอ่างฯ เทียบกับปี ๒๕๖๒ (๔๗,๕๘๙ ล้าน ลบ.ม. คิดเป็นร้อยละ ๖๓) น้อยกว่าปี ๒๕๖๒ จำนวน ๙,๑๔๘ ล้าน ลบ.ม. ปริมาณน้ำไหลลงอ่างฯ จำนวน ๒๖๒.๒๘ ล้าน ลบ.ม. ปริมาณน้ำระบาย จำนวน ๔๙.๔๗ ล้าน ลบ.ม. สามารถรับน้ำได้อีก ๓๒,๔๘๕ ล้าน ลบ.ม.

อ่างเก็บน้ำ	ปริมาตรน้ำในอ่าง		ปริมาตรน้ำใช้การได้		ปริมาตรน้ำไหลลงอ่าง		ปริมาตรน้ำระบาย		ปริมาตรน้ำรับได้อีก (ล้าน ม. ^๓) (ความจุที่ รนส.- ปริมาตรน้ำปัจจุบัน)
	ปริมาตร (ล้าน ม. ^๓)	% น้ำเก็บกัก	ปริมาตร (ล้าน ม. ^๓)	% น้ำใช้การ	วันนี้ (ล้าน ม. ^๓)	เมื่อวาน (ล้าน ม. ^๓)	วันนี้ (ล้าน ม. ^๓)	เมื่อวาน (ล้าน ม. ^๓)	
๑. ภูมิพล	๕,๑๓๗	๓๘	๑,๓๓๗	๑๐	๒๗.๙๘	๒๐.๖๕	๓.๐๐	๑.๕๐	๘,๓๒๕
๒. สิริกิติ์	๕,๔๓๕	๕๗	๒,๘๕๙	๔๓	๒๔.๘๗	๑๘.๗๔	๖.๐๒	๕.๙๙	๕,๐๗๓
๓. จุฬารัตน์	๑๓๗	๘๔	๑๐๐	๗๙	๕.๒๘	๑.๓๕	๑.๐๕	๑.๐๔	๔๔
๔. อุบลรัตน์	๘๒๕	๓๔	๒๔๔	๑๓	๔๑.๗๔	๒๕.๕๔	๐.๕๑	๐.๓๐	๓,๘๑๕
๕. ลำปาง	๘๔๗	๔๓	๗๔๗	๔๐	๑๖.๕๓	๕.๔๕	๑.๑๘	๑.๑๗	๑,๖๐๓
๖. สิรินคร	๑,๕๕๐	๗๙	๗๑๙	๖๓	๓.๓๔	๖.๐๗	๐.๐๐	๐.๒๔	๔๑๖
๗. ป่าสักชลสิทธิ์	๔๒๘	๔๕	๔๒๕	๔๔	๑๐.๓๓	๑๒.๕๕	๐.๐๐	๐.๐๐	๕๓๒
๘. ศรีนครินทร์	๑๒,๒๖๕	๖๙	๒,๐๐๐	๒๗	๓๙.๙๘	๔๕.๓๒	๕.๙๙	๖.๐๑	๖,๕๐๕
๙. วชิรลงกรณ์	๔,๓๔๙	๔๙	๑,๓๓๗	๒๓	๒๔.๘๙	๓๗.๕๔	๓.๙๘	๔.๑๒	๖,๖๕๑
๑๐. ขุนด่านปราการชล	๒๑๕	๙๖	๒๑๐	๙๖	๕.๔๘	๒.๙๔	๗.๒๑	๓.๖๔	๑๐
๑๑. รัชชประภา	๓,๑๓๖	๕๖	๑,๗๘๔	๔๒	๕.๗๙	๘.๓๓	๒.๙๔	๒.๙๔	๓,๐๐๘
๑๒. บางหลวง	๙๓๒	๖๔	๖๕๖	๕๖	๖.๕๖	๖.๗๔	๑๑.๑๓	๑๒.๖๐	๖๕๘

๖.๒ อ่างเก็บน้ำขนาดกลาง ๔๑๒ แห่ง มีปริมาณน้ำ ๓,๑๘๖ ล้าน ลบ.ม. (๖๒%) ปริมาณน้ำใช้การ ๒,๗๙๙ ล้าน ลบ.ม. (๕๙%)

๖.๓ แหล่งน้ำธรรมชาติขนาดใหญ่ ๖ แห่ง มีปริมาณน้ำรวม ๒๕๘.๐๐ ล้าน ลบ.ม. (๔๖%)

๖.๔ แหล่งน้ำในพื้นที่นอกเขตชลประทาน ๑๐๒,๐๙๙ แห่ง มีปริมาณน้ำรวม ๕,๓๕๑ ล้าน ลบ.ม.

๖.๕ อ่างเก็บน้ำขนาดกลางนอกเขตชลประทาน ๖๕ แห่ง ภายใต้การดูแลของกรมทรัพยากรน้ำ ปริมาณน้ำปัจจุบัน ๑๔๑.๙๓ ล้าน ลบ.ม.

๗. สถานการณ์น้ำในประเทศ ณ วันที่ ๓ - ๖ ตุลาคม ๒๕๖๓ (กรมชลประทาน)

สถานี	แม่น้ำ	อำเภอ	จังหวัด	ระดับ ตลิ่ง (ม.รทก.)	ระดับน้ำ (ม.รทก.)				แนวโน้ม	เปรียบ เทียบ ระดับตลิ่ง
					เสาร์	อาทิตย์	จันทร์	อังคาร		
					๓ ต.ค.	๔ ต.ค.	๕ ต.ค.	๖ ต.ค.		
P.๑	ปิง	เมือง	เชียงใหม่	๓.๗๐	๑.๕๓	๑.๓๘	๑.๔๒	๑.๕๕	เพิ่มขึ้น	-๒.๑๕
W.๑C	วัง	เมือง	ลำปาง	๕.๒๐	-๐.๔๒	-๐.๔๔	-๐.๕๒	-๐.๔๖	เพิ่มขึ้น	-๕.๖๖
Y.๑๖	ยม	บางระกำ	พิษณุโลก	๗.๓๐	๖.๖๙	๖.๕๕	๖.๔๑	๖.๖๐	เพิ่มขึ้น	-๐.๗
N.๗A	น่าน	เมือง	พิจิตร	๙.๘๗	๔.๐๔	๔.๔๑	๔.๕๑	๔.๘๐	เพิ่มขึ้น	-๕.๐๗
C.๒	เจ้าพระยา	เมือง	นครสวรรค์	๒๖.๒๐	๑๙.๙๓	๑๙.๘๗	๑๙.๘๐	๑๙.๗๗	ลดลง	-๖.๔๓
C.๑๓	เจ้าพระยา	สรรพยา	ชัยนาท	๑๖.๓๔	๘.๖๔	๘.๙๘	๙.๐๔	๘.๙๕	ลดลง	-๗.๓๙
M.๖A	มูล	สตึก	บุรีรัมย์	๖.๐๐	๔.๑๖	๔.๒๔	๔.๔๔	๔.๖๔	เพิ่มขึ้น	-๑.๓๖
M.๗	มูล	เมือง	อุบลราชธานี	๗.๐๐	๓.๕๒	๔.๑๒	๔.๓๘	๔.๕๕	เพิ่มขึ้น	-๒.๔๕
M.๑๙๑	ลำตะคอง	เมือง	นครราชสีมา	๓.๐๐	๓.๓๒	๓.๒๙	๓.๒๒	๓.๒๔	เพิ่มขึ้น	๐.๒๔
M.๖๙	ลำเซบก	ตระการพืชผล	อุบลราชธานี	๗.๓๐	๕.๓๖	๕.๒๔	๕.๓๐	๕.๒๓	ลดลง	-๒.๐๗
X.๖๔	คลองท่าแซะ	ท่าแซะ	ชุมพร	๑๗.๑๓	๘.๒๐	๙.๘๙	๙.๐๔	๘.๓๓	ลดลง	-๘.๘
X.๑๔๙	คลองกลาย	นบพิตำ	นครศรีธรรมราช	๓๓.๙๖	๒๘.๓๖	๒๘.๓๔	๒๘.๓๔	๒๘.๓๘	เพิ่มขึ้น	-๕.๕๘
X.๒๗๔	แม่น้ำโก-ลก	แว้ง	นราธิวาส	๒๔.๑๘	๑๙.๒๔	๑๘.๙๕	๑๘.๙๐	๑๙.๑๓	เพิ่มขึ้น	-๕.๐๕
X.๓๗A	แม่น้ำตาปี	พระแสง	สุราษฎร์ธานี	๑๑.๗๐	๘.๒๓	๘.๗๓	๙.๑๕	๙.๑๔	ลดลง	-๒.๕๖

*** ยังไม่ได้รับรายงาน

๘. สถานการณ์น้ำในพื้นที่ลุ่มน้ำโขง ณ วันที่ ๖ ตุลาคม ๒๕๖๓ (คณะกรรมการอำนวยการแม่น้ำโขง)

สถานี	ระดับ อ้างอิง (ม.รทก.)	ระดับ ตลิ่ง (ม.)	ระดับน้ำ (ม.)					เปรียบ เทียบระดับ ตลิ่ง (ม.)	ผลต่างของระดับน้ำ (ม.)		แนว โน้ม
			๒ ต.ค.	๓ ต.ค.	๔ ต.ค.	๕ ต.ค.	๖ ต.ค.		๓ วัน ย้อนหลัง	๕ วัน ย้อนหลัง	
อ.เชียงแสน จ.เชียงราย	๓๕๗.๑๑๐	๑๒.๘๐	๓.๒๙	๓.๑๐	๓.๐๙	๓.๑๐	๓.๐๗	-๙.๗๓	-๐.๐๒	-๐.๒๒	ลดลง
อ.เชียงคาน จ.เลย	๑๙๔.๑๑๘	๑๖.๐๐	๘.๒๔	๗.๙๖	๘.๐๐	๗.๘๖	๗.๖๘	-๘.๓๒	-๐.๓๒	-๐.๕๖	ลดลง
อ.เมือง จ.หนองคาย	๑๕๓.๖๔๘	๑๒.๒๐	๖.๑๐	๕.๘๐	๕.๔๘	๕.๔๒	๕.๓๑	-๖.๘๙	-๐.๑๗	-๐.๗๙	เพิ่มขึ้น
อ.เมือง จ.นครพนม	๑๓๒.๖๘๐	๑๒.๐๐	๕.๘๙	๕.๘๗	๕.๗๔	๕.๔๕	๕.๒๓	-๖.๗๗	-๐.๕๑	-๐.๖๖	ลดลง
อ.เมือง จ.มุกดาหาร	๑๒๔.๒๑๙	๑๒.๕๐	๕.๕๙	๕.๕๙	๕.๕๒	๕.๓๑	๕.๐๘	-๗.๔๒	-๐.๔๔	-๐.๕๑	ลดลง
อ.โขงเจียม จ.อุบลราชธานี	๘๙.๐๓๐	๑๔.๕๐	๖.๕๙	๖.๖๐	๖.๖๘	๖.๖๒	๖.๕๙	-๗.๙๑	-๐.๐๙	๐.๐๐	ลดลง

*** ไม่มีสถานการณ์

๙. สถานการณ์เตือนภัย Early Warning ณ วันที่ ๖ ตุลาคม ๒๕๖๓ (กรมทรัพยากรน้ำ)

[เวลา ๐๘.๐๐ น. - ๑๕.๐๐ น. (วันนี้)]

การแจ้งเตือน	สถานี	การแจ้งเตือน
เตือนสีแดง (อพยพ)	-	-
เตือนสีเหลือง (เตือนภัย)	-	-
เตือนสีเขียว (เฝ้าระวัง)	-	-

*** ไม่มีสถานการณ์

๑๐. พื้นที่ติดตามและเฝ้าระวังสถานการณ์ธรณีพิบัติภัย ณ วันที่ ๕ ตุลาคม ๒๕๖๓ (กรมทรัพยากรธรณี)

เนื่องจากในพื้นที่เสี่ยงภัยดินถล่มมีฝนตกต่อเนื่องบริเวณภาคเหนือ พื้นที่จังหวัดน่าน อุตรดิตถ์บริเวณภาคตะวันออกเฉียงเหนือ พื้นที่จังหวัดชัยภูมิ นครราชสีมา และภาคตะวันออก พื้นที่จังหวัดสระแก้ว ปราจีนบุรี ศูนย์ปฏิบัติการธรณีพิบัติภัย จึงได้ทำการเฝ้าระวังและติดตามสถานการณ์พิบัติภัย ดินถล่มและน้ำป่าไหลหลากเป็นพิเศษ และจะทำการแจ้งอาสาสมัครเครือข่ายในพื้นที่เสี่ยงภัยต่อไป

๑๑. เหตุการณ์วิกฤตน้ำปัจจุบัน ณ วันที่ ๖ ตุลาคม ๒๕๖๓ [เวลา ๐๘.๐๐ น. - ๑๕.๐๐ น. (วันนี้)]

ไม่มีสถานการณ์

๑๒. สถานการณ์ภาวะน้ำท่วม และสถานการณ์ฝนแล้ง/ฝนทิ้งช่วง ณ วันที่ ๖ ตุลาคม ๒๕๖๓ (ปก.)

ไม่มีสถานการณ์

๑๓. การคาดหมายลักษณะอากาศ ๗ วันข้างหน้า (ระหว่างวันที่ ๖ - ๑๒ ตุลาคม ๒๕๖๓)

ร่องมรสุมพาดผ่านภาคเหนือตอนล่าง ภาคกลาง ภาคตะวันออก และภาคตะวันออกเฉียงเหนือตอนล่าง ตลอดช่วง ประกอบกับในช่วงวันที่ ๖ - ๗ ต.ค. บริเวณความกดอากาศสูงจะแผ่ปกคลุมประเทศไทยตอนบน ในขณะที่มรสุมตะวันตกเฉียงใต้กำลังปานกลางพัดปกคลุมทะเลอันดามัน ประเทศไทย และอ่าวไทย ทำให้บริเวณประเทศไทยมีฝนเพิ่มขึ้นและมีฝนตกหนักบางแห่ง ส่วนในช่วงวันที่ ๖ - ๙ ต.ค. ๖๓ หย่อมความกดอากาศต่ำกำลังแรงบริเวณทะเลจีนใต้ตอนกลาง มีแนวโน้มจะทวีกำลังแรงขึ้นเป็นพายุดีเปรสชัน และเคลื่อนเข้าปกคลุมภาคตะวันออก อ่าวไทยตอนบน และภาคใต้ตอนบน ทำให้บริเวณภาคตะวันออกเฉียงเหนือตอนล่าง ภาคตะวันออก ภาคกลาง รวมทั้งกรุงเทพมหานครและปริมณฑล และภาคใต้ มีฝนตกหนักถึงหนักมากกับมีลมแรง

สำหรับในช่วงวันที่ ๗ - ๑๐ ต.ค. มรสุมตะวันตกเฉียงใต้จะมีกำลังแรง ทำให้คลื่นลมบริเวณทะเลอันดามันและอ่าวไทยมีกำลังแรง โดยทะเลอันดามันและอ่าวไทยตอนบนมีคลื่นสูง ๒-๔ เมตร อ่าวไทยตอนล่างคลื่นสูงประมาณ ๒ เมตร ส่วนบริเวณที่มีฝนฟ้าคะนองคลื่นสูงมากกว่า ๔ เมตร หลังจากนั้น มรสุมตะวันตกเฉียงใต้จะมีกำลังอ่อนลง ทำให้คลื่นลมมีกำลังอ่อนลง

๑๔. ความช่วยเหลืออุทกภัยสะสมของกรมทรัพยากรน้ำ

ความช่วยเหลือในพื้นที่ประสบปัญหาอุทกภัย ตั้งแต่วันที่ ๑ สิงหาคม - ๕ ตุลาคม ๒๕๖๓

หน่วยงาน	จังหวัด	ปริมาณการสูบน้ำ (ลบ.ม.)	ปริมาณการแจกจ่ายน้ำสะอาด (ลิตร)	น้ำดื่มบรรจุขวด (ขวด)	ประโยชน์ที่ได้รับ		
					อุปโภค-บริโภค		พื้นที่เกษตร (ไร่)
					ครัวเรือน	ประชากร	
ภาค ๑	เชียงใหม่	๔๘๐	-	๑,๒๐๐	-	-	๓๓,๑๕๐
	ลำปาง	๑,๔๔๐	๔๘,๐๐๐	๕,๔๐๐	๑,๗๘๕	๒,๔๙๑	๕,๐๐๐
ภาค ๓	เลย	-	๑๒,๐๐๐	๔,๗๖๘	๙๘๒	๓,๗๙๑	๕๐๐
	อุดรธานี	๑๒๔,๕๐๐	-	๑,๐๐๐	๑,๔๔๕	๓๐,๑๓๒	-
ภาค ๕	บึงกาฬ	๒๔,๐๐๐	-	-	-	-	-
	ศรีสะเกษ	-	-	๓๖๐	-	-	-
ภาค ๕	นครราชสีมา	๑๔๒,๘๐๐	-	-	๓๑๐	๗๑๕	-
	ราชบุรี	๓๗๑,๕๒๐	-	-	๑,๕๙๗	๔,๓๘๐	๒,๘๑๐
ภาค ๘	นครศรีธรรมราช	๒๓๓,๒๘๐	-	-	-	-	-
ภาค ๙	พิษณุโลก	๕,๗๖๐	-	-	-	๗๐๐	-
	น่าน	๒๖,๔๐๐	-	๒,๔๐๐	๖๒๐	๑,๘๖๐	๒,๕๐๐
	สุโขทัย	-	-	๓,๖๐๐	-	-	-
ภาค ๑๐	ชุมพร	๘๐๐	-	-	๓๕	๑๒๐	-
	ภูเก็ต	๘,๐๐๐	-	-	๙๘๐	๔,๒๒๕	-
	สุราษฎร์ธานี	๓,๒๐๐	-	-	๑,๒๐๐	๕,๐๕๐	-
ภาค ๑๑	อุบลราชธานี	-	๙๖,๐๐๐	๓๖๐	-	-	-
	๑๕ จังหวัด	๙๔๒,๑๘๐	๑๕๖,๐๐๐	๑๙,๐๘๘	๘,๙๕๔	๕๓,๔๖๔	๔๓,๙๖๐

๑๕. ความช่วยเหลือสะสมของกรมทรัพยากรน้ำบาดาล ยอดสะสมวันที่ ๔ สิงหาคม – ๒ ตุลาคม ๒๕๖๓

รายงานการให้ความช่วยเหลือสถานการณ์ **อุทกภัย**
ศูนย์ช่วยเหลือประชาชนในสถานการณ์อุทกภัย

สรุปรายงาน : ณ วันที่ 2 ตุลาคม 2563

แจกจ่ายน้ำอุปโภคบริโภค ปัจจุบัน **2,250** ลิตร
สะสม **76,150** ลิตร



น้ำอุปโภค

ปัจจุบัน 0 ลิตร
สะสม 26,300 ลิตร



น้ำบริโภค

ปัจจุบัน 2,250 ลิตร
สะสม 49,850 ลิตร

ประชาชน ได้รับประโยชน์ ปัจจุบัน 450 คน
สะสม 7,376 คน

ครัวเรือน ได้รับประโยชน์ ปัจจุบัน 113 ครัวเรือน
สะสม 3,001 ครัวเรือน

สถานที่ให้การช่วยเหลือปัจจุบัน



วันที่	สทบ.เขต	สถานที่	การให้ความช่วยเหลือ	ประชาชน ได้รับประโยชน์
23 ก.ย. 63	3 (สระบุรี)	อ.บ้านนา จ.นครนายก	แจกจ่ายน้ำดื่ม จำนวน 2,250 ลิตร	จำนวน 450 คน 113 ครัวเรือน



จัดทำโดย กลุ่มภูมิสารสนเทศ ศูนย์เทคโนโลยีสารสนเทศทรัพยากรน้ำบาดาล

จึงเรียนมาเพื่อโปรดทราบ

นายสมฤทธิ วิไลพรรัตนา
รองอธิบดีกรมทรัพยากรน้ำ
ประธานคณะทำงานศูนย์ปฏิบัติการ
ทรัพยากรธรรมชาติและสิ่งแวดล้อม
(ด้านทรัพยากรน้ำ)