

รายงานสถานการณ์น้ำลุ่มน้ำบางปะกง-ปราจีนบุรี

วันที่ 7 ตุลาคม 2563

1) สภาพภูมิอากาศ (ที่มา : กรมอุตุนิยมวิทยา)

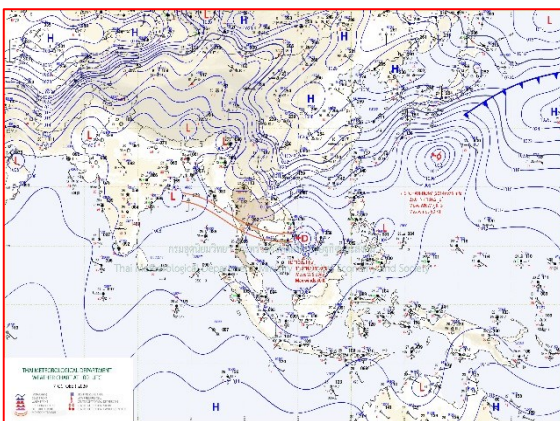
ลักษณะอากาศทั่วไป

พยากรณ์อากาศ 24 ชั่วโมงข้างหน้า ร่องมรสุมพาดผ่านภาคกลาง อ่าวไทยตอนบน และภาคตะวันออก เข้าสู่พายุระดับ 2 (ดีเปรสชัน) บริเวณทะเลจีนใต้ตอนกลาง ในขณะที่มรสุมตะวันตกเฉียงใต้กำลังปานกลางที่พัดปกคลุมทะเลอันดามัน ภาคใต้ และอ่าวไทยมีกำลังแรงขึ้น ทำให้ประเทศไทยยังคงมีฝนตกต่อเนื่อง และมีฝนตกหนักบางแห่งบริเวณภาคตะวันออกเฉียงเหนือตอนล่าง ภาคตะวันออก ภาคกลาง รวมทั้งกรุงเทพมหานครและปริมณฑล และภาคใต้ สำหรับคลื่นลมบริเวณทะเลอันดามันและอ่าวไทยตอนบนมีกำลังปานกลาง โดยทะเลอันดามันมีคลื่นสูงประมาณ 2 เมตร

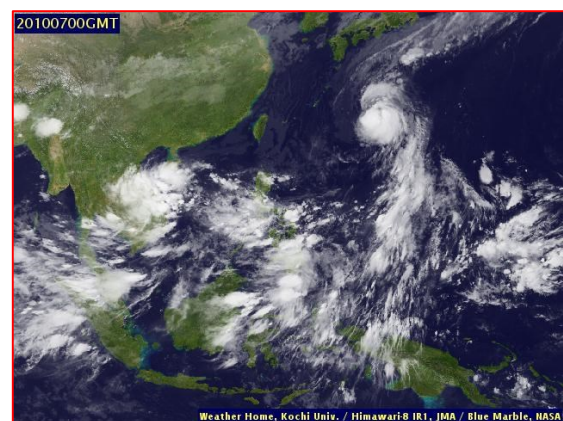
อนึ่ง พายุระดับ 2 (ดีเปรสชัน) บริเวณทะเลจีนใต้ตอนกลาง มีศูนย์กลางอยู่ห่างจากเมืองโฮจิมินห์ ประเทศเวียดนาม ไปทางทิศตะวันออกเฉียงใต้ประมาณ 470 กิโลเมตร คาดว่าจะเคลื่อนขึ้นฝั่งบริเวณประเทศเวียดนามตอนใต้ในวันนี้ (7 ต.ค. 63) หลังจากนั้นจะเคลื่อนตัวทางทิศตะวันตกเข้าสู่บริเวณอ่าวไทยตอนบนในวันที่ 8 ต.ค. 63 โดยจะมีผลกระทบต่อภาคตะวันออกเฉียงเหนือตอนล่าง ภาคตะวันออก ภาคกลาง และภาคใต้ ทำให้บริเวณดังกล่าวมีฝนตกหนักถึงหนักมากบางแห่งในช่วงวันที่ 7-9 ต.ค. 63

สภาพอากาศภาคตะวันออก

เมฆมาก กับมีฝนฟ้าคะนอง ร้อยละ 80 ของพื้นที่ และมีฝนตกหนักถึงหนักมากบางแห่ง บริเวณจังหวัด นครนายก ปราจีนบุรี สระแก้ว ฉะเชิงเทรา ชลบุรี ระยอง จันทบุรี และตราด อุณหภูมิต่ำสุด 24-26 องศาเซลเซียส อุณหภูมิสูงสุด 29-33 องศาเซลเซียส ลมตะวันตกเฉียงใต้ ความเร็ว 20-45 กม./ชม. ทะเลมีคลื่นสูง 2-4 เมตร บริเวณที่มีฝนฟ้าคะนองคลื่นสูงมากกว่า 4 เมตร



แผนที่อากาศวันที่ 7 ต.ค. 2563 เวลา 07.00 น.



ภาพถ่ายจากดาวเทียมวันที่ 7 ต.ค. 2563 เวลา 07.00 น.

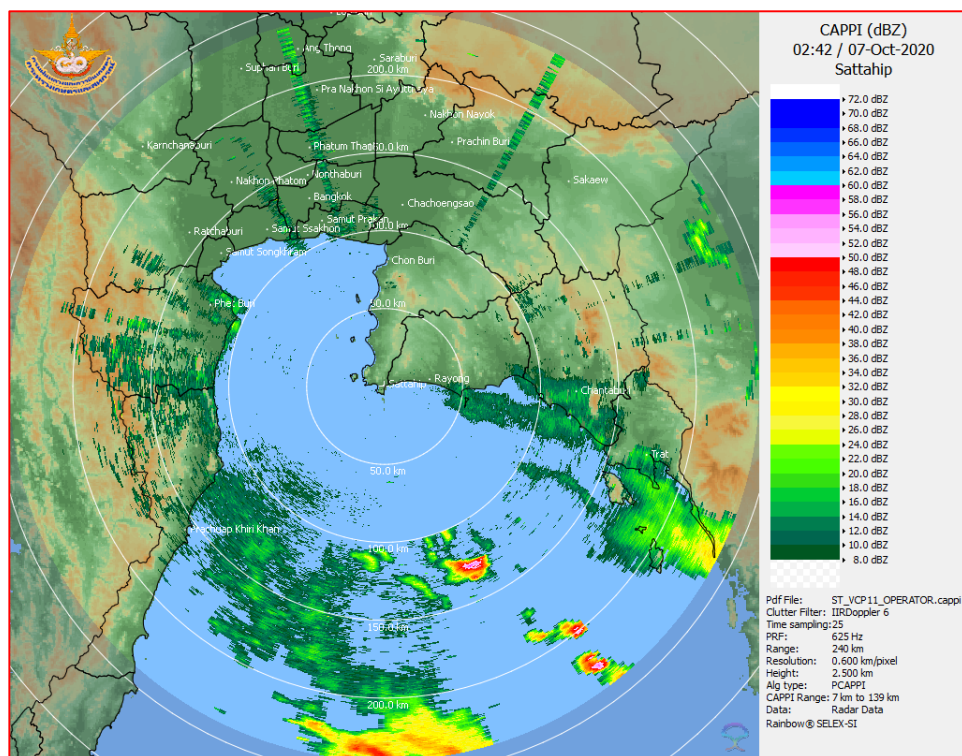
2) สถานการณ์ฝน

จากข้อมูลสถานการณ์ฝนในพื้นที่ลุ่มน้ำบางปะกง-ปราจีนบุรี ของวันที่ 7 ตุลาคม 2563 จากกรมอุตุนิยมวิทยา สถาบันสารสนเทศทรัพยากรน้ำ (องค์การมหาชน) กรมชลประทาน และกรมทรัพยากรน้ำพบว่า มีฝนตกเล็กน้อยถึงปานกลาง และมีฝนตกหนักในบางพื้นที่ บริเวณจังหวัดฉะเชิงเทรา ปราจีนบุรี สระแก้ว และชลบุรี โดยมีปริมาณฝน 5.0 – 62.6 มม.

ข้อมูลสถานการณ์ฝนในพื้นที่ลุ่มน้ำบางปะกง-ปราจีนบุรี ณ วันที่ 7 ตุลาคม 2563
(ข้อมูลจากกรมอุตุนิยมวิทยา เวลา 07.00 น.)

ลำดับ	พื้นที่	ปริมาณฝน (มม.)
1	อ.สนามชัยเขต จ.ฉะเชิงเทรา	13.2
2	สนง.เกษตรบ้านโพธิ์ จ.ฉะเชิงเทรา	20.5
3	อ.บางปะกง จ.ฉะเชิงเทรา	36.3
4	อ.ราชสำนั จ.ฉะเชิงเทรา	13.0
5	อ.เมือง จ.ปราจีนบุรี	21.1
6	อ.ประจันตคาม จ.ปราจีนบุรี	5.0
7	อ.ศรีมโหสถ จ.ปราจีนบุรี	7.6
8	อ.วังน้ำเย็น จ.สระแก้ว	14.7
9	อ.เมือง จ.สระแก้ว	5.4
10	อ.วังสมบูรณ์ จ.สระแก้ว	23.5
11	อ.เมือง จ.ชลบุรี	62.6
12	อ.เกาะจันทร์ จ.ชลบุรี	20.0

หมายเหตุ “ฟ” คือ ฝนวัดปริมาณไม่ได้ (ต่ำกว่า 0.1 มิลลิเมตร), “*” คือ ไม่ได้รับข้อมูล



ภาพเรดาร์ตรวจอากาศ “สถานีสัตหีบ”
ณ วันที่ 7 ตุลาคม 2563 เวลา 09.42 น.
(ที่มา : กรมอุตุนิยมวิทยา)

สถานการณ์น้ำฝน

<p>WRF-ROMS (ThaiGeo), 24-Hour Precipitation, Thailand Model (3x3 km) 06-Oct-2020 19:00 to 07-Oct-2020 19:00 (Bangkok Time)</p> <p>Created by HII Initial date: 06-Oct-2020 19:00 (Bangkok Time)</p>	<p>WRF-ROMS (ThaiGeo), 24-Hour Precipitation, Thailand Model (3x3 km) 07-Oct-2020 19:00 to 08-Oct-2020 19:00 (Bangkok Time)</p> <p>Created by HII Initial date: 06-Oct-2020 19:00 (Bangkok Time)</p>
<p>แผนที่การคาดการณ์น้ำฝนวันที่ 7 ต.ค. 63</p>	<p>แผนที่การคาดการณ์น้ำฝนวันที่ 8 ต.ค. 63</p>
<p>WRF-ROMS (ThaiGeo), 24-Hour Precipitation, Thailand Model (3x3 km) 08-Oct-2020 19:00 to 09-Oct-2020 19:00 (Bangkok Time)</p> <p>Created by HII Initial date: 08-Oct-2020 19:00 (Bangkok Time)</p>	<p>WRF-ROMS (ThaiGeo), 24-Hour Precipitation, Southeast Asia Model (9x9 km) 09-Oct-2020 19:00 to 10-Oct-2020 19:00 (Bangkok Time)</p> <p>Created by HII Initial date: 09-Oct-2020 19:00 (Bangkok Time)</p>
<p>แผนที่การคาดการณ์น้ำฝนวันที่ 9 ต.ค. 63</p>	<p>แผนที่การคาดการณ์น้ำฝนวันที่ 10 ต.ค. 63</p>
<p>WRF-ROMS (ThaiGeo), 24-Hour Precipitation, Southeast Asia Model (9x9 km) 10-Oct-2020 19:00 to 11-Oct-2020 19:00 (Bangkok Time)</p> <p>Created by HII Initial date: 10-Oct-2020 19:00 (Bangkok Time)</p>	<p>WRF-ROMS (ThaiGeo), 24-Hour Precipitation, Southeast Asia Model (9x9 km) 11-Oct-2020 19:00 to 12-Oct-2020 19:00 (Bangkok Time)</p> <p>Created by HII Initial date: 11-Oct-2020 19:00 (Bangkok Time)</p>
<p>แผนที่การคาดการณ์น้ำฝนวันที่ 11 ต.ค. 63</p>	<p>แผนที่การคาดการณ์น้ำฝนวันที่ 12 ต.ค. 63</p>
<p>ที่มา : www.thaiwater.net</p>	
<p>ผลการคาดการณ์ปริมาณฝนล่วงหน้า</p>	

3) ข้อมูลปริมาณน้ำในลำน้ำ

สถานการณ์น้ำท่า (3 – 7 ต.ค. 63 ที่มา : กรมชลประทาน เวลา 06.00 น.)

สถานี	อำเภอ	จังหวัด	ลุ่มน้ำ	ระดับ	เสาร์	อาทิตย์	จันทร์	อังคาร	พุธ	แนว โน้ม (เพิ่ม/ ลด)
				ตลิ่ง(ม.)	3	4	5	6	7	
				ความจุ ลำน้ำ (ลบ.ม./ วิ.)	ต.ค.	ต.ค.	ต.ค.	ต.ค.	ต.ค.	
Kgt.19A	เกาะ จันทร์	ชลบุรี	บางปะกง	4.8	1.74	1.76	1.76	1.78	2.09	เพิ่มขึ้น
				83.95	2.65	2.95	2.95	3.25	7.90	
Kgt.30	เทศบาล เมือง	ฉะเชิงเทรา	บางปะกง	1.70	0.68	0.66	0.44	0.19	-0.22	ลดลง
				น้ำหนุน	*	*	*	*	*	
Ny.1B	เมือง	นครนายก	บางปะกง	8.81	5.80	6.12	4.94	6.56	5.60	ลดลง
				246.90	58.00	73.00	27.20	95.00	50.00	
Ny.3	บ้านนา	นครนายก	บางปะกง	6.26	4.12	4.17	4.11	4.08	4.09	เพิ่มขึ้น
				80.10	18.50	19.50	18.30	17.70	17.90	
Ny.4	เมือง	ปราจีนบุรี	บางปะกง	3.34	1.90	1.30	1.40	1.20	1.10	ลดลง
				185.00	52.00	22.00	26.00	18.00	15.00	
Ny.7	เมือง	นครนายก	บางปะกง	6.56	4.82	5.04	4.23	4.89	4.47	ลดลง
				*	*	*	*	*	*	
Kgt.1	เมือง	ปราจีนบุรี	ปราจีนบุรี	4.13	2.57	2.47	2.45	2.49	2.52	เพิ่มขึ้น
				774.00	**	**	**	**	**	
Kgt.3	กบินทร์ บุรี	ปราจีนบุรี	ปราจีนบุรี	10.20	5.95	5.91	6.00	6.22	6.02	ลดลง
				519.00	262.00	258.80	266.60	283.60	267.60	
Kgt.6	ศรีมหา โพธิ์	ปราจีนบุรี	ปราจีนบุรี	7.10	4.28	4.12	4.14	4.23	4.25	เพิ่มขึ้น
				-	*	*	*	*	*	
Kgt.9	เขา ฉกรรจ์	สระแก้ว	ปราจีนบุรี	10.00	3.95	4.40	4.44	4.26	4.37	เพิ่มขึ้น
				483.30	12.00	48.40	53.80	33.00	44.80	
Kgt.10	เมือง	สระแก้ว	ปราจีนบุรี	11.00	6.04	6.20	6.49	6.20	6.13	ลดลง
				300.00	30.80	43.00	71.00	43.00	37.40	
Kgt.13A	กบินทร์ บุรี	ปราจีนบุรี	ปราจีนบุรี	16.17	9.95	10.09	10.86	11.36	10.44	ลดลง
				448.90	99.75	104.65	135.40	157.20	118.60	
Kgt.14	นาดี	ปราจีนบุรี	ปราจีนบุรี	7.06	2.15	2.17	1.92	1.86	1.82	ลดลง
				370.50	10.00	10.40	5.40	4.60	4.20	

หมายเหตุ* ไม่ได้รับข้อมูล

ปริมาณน้ำในลำน้ำในพื้นที่ลุ่มน้ำบางปะกง-ปราจีนบุรี วันที่ 7 ตุลาคม 2563



สถานีเซิงสะพานฉะเชิงเทรา ต.หน้าเมือง อ.เมือง จ.ฉะเชิงเทรา
(ลุ่มน้ำบางปะกง – แม่น้ำบางปะกง)

4) สรุป

- สถานการณ์น้ำในลุ่มน้ำบางปะกง อยู่ในภาวะปกติ และระดับน้ำในลำน้ำส่วนใหญ่มีแนวโน้มลดลง
- สถานการณ์น้ำในลุ่มน้ำปราจีนบุรี อยู่ในภาวะปกติ และระดับน้ำในลำน้ำส่วนใหญ่มีแนวโน้มลดลง