



**รายงานการเฝ้าระวังติดตามสถานการณ์น้ำและความช่วยเหลือ  
ศูนย์ปฏิบัติการทรัพยากรธรรมชาติและสิ่งแวดล้อม (ด้านทรัพยากรน้ำ)  
กระทรวงทรัพยากรธรรมชาติและสิ่งแวดล้อม**

**ศูนย์ป้องกันวิกฤติน้ำ กรมทรัพยากรน้ำ**

โทรศัพท์ ๐ ๒๒๗๑ ๖๐๐๐ ต่อ ๖๔๔๕ โทรสาร ๐ ๒๒๗๘ ๖๖๒๙ www.dwr.go.th IDLine: mekhalawoc Email: mekhala@dwr.mail.go.th

**ศูนย์เทคโนโลยีสารสนเทศทรัพยากรน้ำบาดาล กรมทรัพยากรน้ำบาดาล**

โทรศัพท์ ๐ ๒๖๖๖ ๗๐๙๐ โทรสาร ๐ ๒๖๖๖ ๗๑๐๐ www.dgr.go.th Email: itcenter@dgr.mail.go.th

**สำนักงานนโยบายและแผนทรัพยากรธรรมชาติและสิ่งแวดล้อม**

โทรศัพท์ ๐ ๒๒๖๕๖๕๐๐ www.onep.go.th Email: webmaster@onep.go.th

รายงานฉบับที่ ๔๒๐/๒๕๖๓

เวลา ๐๘.๐๐ น.

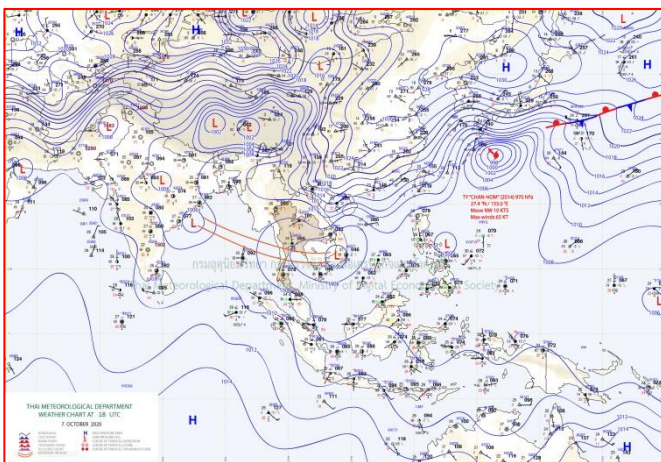
วันที่ ๘ ตุลาคม ๒๕๖๓

เรียนรมว.ทส. เลขาธิการ รมว.ทส. ที่ปรึกษา รมว.ทส. ปกท.ทส. รอง ปกท.ทส. อทน. อทบ. และหน่วยงานที่เกี่ยวข้อง

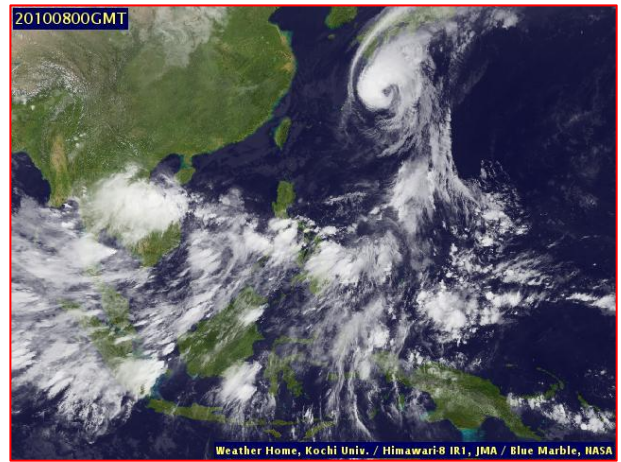
**๑. สถานะอากาศ เวลา ๐๖.๐๐ น. (กรมอุตุนิยมวิทยา)**

พยากรณ์อากาศ ๒๔ ชั่วโมงข้างหน้า ร่องมรสุมพาดผ่านภาคกลางตอนล่าง ภาคใต้ตอนบน และภาคตะวันออก เข้าสู่พายุระดับ ๑ (หย่อมความกดอากาศต่ำกำลังแรง) บริเวณประเทศเวียดนามตอนใต้และด้านตะวันออกของประเทศกัมพูชา ในขณะที่มรสุมตะวันตกเฉียงใต้ที่พัดปกคลุมทะเลอันดามัน ภาคใต้ และอ่าวไทยมีกำลังแรง ทำให้ประเทศไทยยังคงมีฝนตกต่อเนื่อง และมีฝนตกหนักถึงหนักมากบางแห่ง บริเวณภาคตะวันออกเฉียงเหนือตอนล่าง ภาคตะวันออก ภาคกลาง รวมทั้งกรุงเทพมหานครและปริมณฑล และภาคใต้ ขอให้ประชาชนที่อาศัยในพื้นที่เสี่ยงภัยบริเวณภาคตะวันออกเฉียงเหนือ ภาคตะวันออก ภาคกลาง และภาคใต้ ระวังอันตรายจากฝนที่ตกหนักและฝนที่ตกสะสมไว้ด้วย สำหรับคลื่นลมบริเวณทะเลอันดามันและอ่าวไทยตอนบน (ตั้งแต่จังหวัดนครศรีธรรมราชขึ้นไป) มีกำลังแรง โดยมีคลื่นสูง ๒-๔ เมตร บริเวณที่มีฝนฟ้าคะนองคลื่นสูงมากกว่า ๔ เมตร ขอให้ชาวเรือในบริเวณดังกล่าวควรเดินเรือด้วยความระมัดระวัง และควรงดการเดินเรือ ในช่วงวันที่ ๘-๑๐ ต.ค. ๖๓

อนึ่ง พายุระดับ ๑ (หย่อมความกดอากาศต่ำกำลังแรง) ปกคลุมบริเวณประเทศเวียดนามตอนใต้และด้านตะวันออกของประเทศกัมพูชา คาดว่าจะเคลื่อนตัวผ่านประเทศกัมพูชา ภาคตะวันออกของประเทศไทย เข้าสู่บริเวณอ่าวไทยตอนบนในวันนี้ (วันที่ ๘ ต.ค. ๖๓)

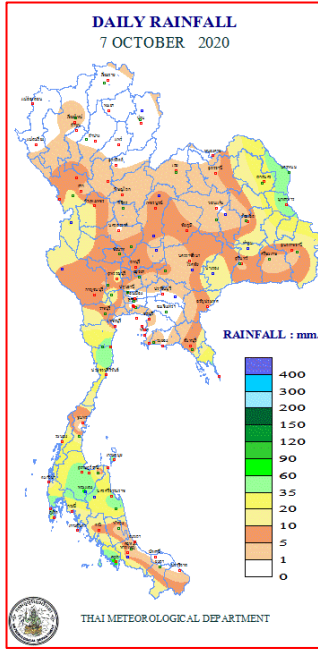


แผนที่อากาศ วันที่ ๘ ต.ค. ๒๕๖๓ เวลา ๐๑.๐๐ น.



ภาพถ่ายดาวเทียม วันที่ ๘ ต.ค. ๒๕๖๓ เวลา ๐๗.๐๐ น.

## ๒. ปริมาณฝนสะสม ณ เวลา ๐๗.๐๐น.(เมื่อวาน) - ๐๗.๐๐ น.(วันนี้) (กรมอุตุนิยมวิทยา)



จุดตรวจวัด	ปริมาณฝน (มม.)
จ.สตูล	๖๙.๒
จ.นครพนม (สภษ.)	๖๑.๗
จ.ภูเก็ต (ศูนย์ฯ)	๕๘.๘
จ.ตราด	๕๗.๐
จ.นครศรีธรรมราช (สภษ.)	๕๓.๔
จ.มุกดาหาร	๔๘.๔
จ.สุราษฎร์ธานี	๔๕.๔
จ.ประจวบคีรีขันธ์ (หนองพลับ สภษ.)	๓๘.๑

## ๓. ปริมาณฝนสะสมของพื้นที่ลาดเชิงเขา ๑๒ ซม. ที่ผ่านมา (กรมทรัพยากรน้ำ)

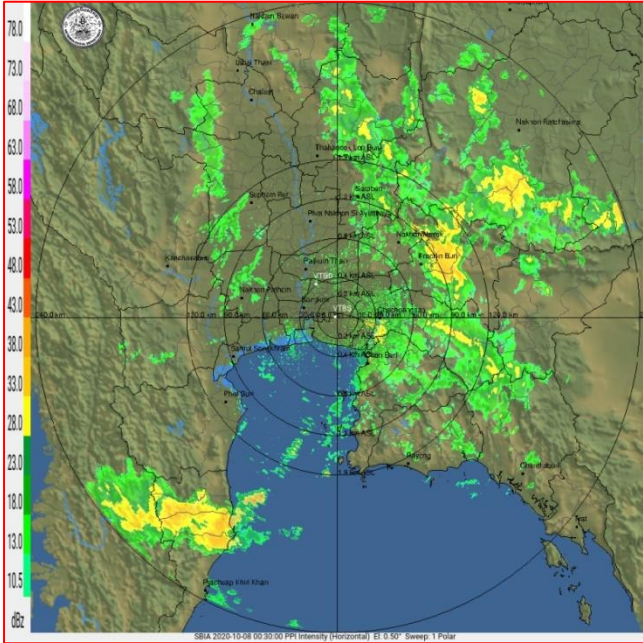
จุดตรวจวัด	ระดับการเตือน	ปริมาณฝน (มม./๑๒ ซม.)
บ้านเขานางหงษ์ ต.ปากน้ำ อ.เมืองระนอง จ.ระนอง	-	๒๔๘.๐
บ้านพญาองค์ ต.ศรีถ้อย อ.แม่สรวย จ.เชียงราย	-	๕๑.๐
บ้านเขาน้ำเพชร ต.คลองแม่ลาย อ.เมืองกำแพงเพชร จ.กำแพงเพชร	-	๒๙.๕
บ้านบางหยด ต.อ.ปิ่น อ.พระแสง จ.สุราษฎร์ธานี	-	๒๖.๕
บ้านหลวงเมืองคอง ต.เมืองคอง อ.เชียงดาว จ.เชียงใหม่	-	๒๖.๐
บ้านขุนพัง ต.หินตก อ.ร้อนพิบูลย์ จ.นครศรีธรรมราช	-	๒๐.๐
บ้านหินสี ต.ยางหัก อ.ปากท่อ จ.ราชบุรี	-	๑๙.๐
บ้านบางใหญ่ ต.บางพระเหนือ อ.ละอุ่น จ.ระนอง	-	๑๓.๕
บ้านกะเหรี่ยงน้ำตก ต.คลองลานพัฒนา อ.คลองลาน จ.กำแพงเพชร	-	๑๓.๐
บ้านขุนลาว ต.แม่เจดีย์ใหม่ อ.เวียงป่าเป้า จ.เชียงราย	-	๑๓.๐
บ้านขุนห้วย ต.แม่พุง อ.วังชิ้น จ.แพร่	-	๑๒.๐
บ้านหมอกจำแป่ ต.หมอกจำแป่ อ.เมืองแม่ฮ่องสอน จ.แม่ฮ่องสอน	-	๑๒.๐
บ้านแม่อกฮู ต.วาลีย์ อ.พบพระ จ.ตาก	-	๑๒.๐

## ๔. ค่าความชื้นในดิน (กรมทรัพยากรน้ำ/คณะกรรมการแม่โขง)

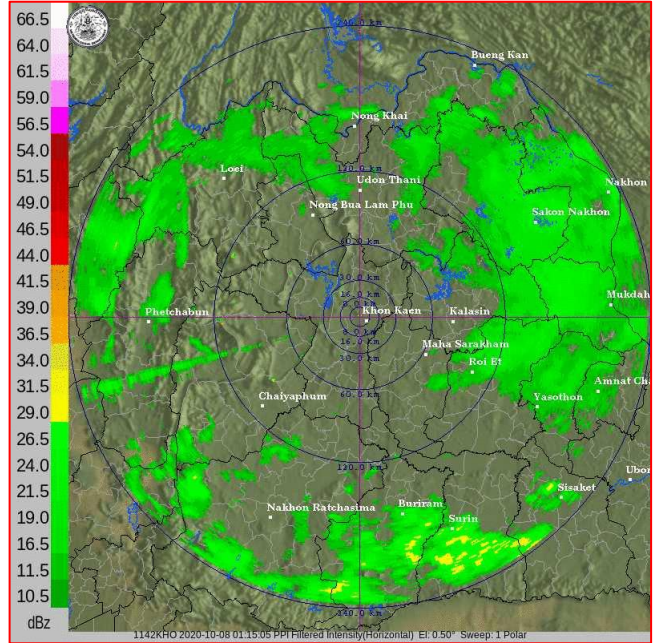
ภูมิภาค	ความชื้นในดิน [-] ๑ ต.ค. ๖๓	ความชื้นในดิน [-] ๖ ต.ค. ๖๓	แนวโน้ม
เหนือ	๔๐-๖๐	๔๐-๖๐	ทรงตัว
กลาง	๖๐-๘๐	๖๐-๘๐	ทรงตัว
ตะวันออกเฉียงเหนือ	๔๐-๖๐	๖๐-๘๐	เพิ่มขึ้น
ตะวันออก	๖๐-๘๐	๖๐-๘๐	ทรงตัว
ตะวันตก	๖๐-๘๐	๖๐-๘๐	ทรงตัว
ใต้	๖๐-๘๐	๖๐-๘๐	ทรงตัว

หมายเหตุ : ความชื้นในดิน ๐ หมายถึง ดินที่แห้งสนิท และ ๑๐๐ หมายถึง ดินที่อิ่มน้ำ

**๕. เรดาร์ตรวจอากาศ ณ วันที่ ๘ ตุลาคม ๒๕๖๓ (กรมอุตุนิยมวิทยา)**



สถานีสุวรรณภูมิ เวลา ๐๗.๓๐ น.



สถานีขอนแก่น เวลา ๐๘.๑๕ น.

จากเรดาร์ตรวจอากาศจะพบว่ามีกกลุ่มเมฆฝนกระจายบริเวณภาคกลาง ตะวันออก ตะวันออกเฉียงเหนือ และภาคใต้ของประเทศไทย

**๖. สถานการณ์น้ำในแหล่งเก็บกักน้ำ ณ วันที่ ๗ ตุลาคม ๒๕๖๓ (กรมชลประทาน กรมทรัพยากรน้ำ และสทช.)**

๖.๑ สภาพน้ำในอ่างเก็บน้ำขนาดใหญ่ปริมาตรน้ำในอ่างฯ ๓๘,๖๗๕ ล้าน ลบ.ม. คิดเป็นร้อยละ ๕๕ (ปริมาตรน้ำใช้การได้ ๑๕,๑๓๓ ล้าน ลบ.ม. คิดเป็นร้อยละ ๓๒) ปริมาตรน้ำในอ่างฯ เทียบกับปี ๒๕๖๒ (๔๗,๖๑๒ ล้าน ลบ.ม. คิดเป็นร้อยละ ๖๗) น้อยกว่าปี ๒๕๖๒ จำนวน ๘,๙๓๗ ล้าน ลบ.ม. ปริมาณน้ำไหลลงอ่างฯ จำนวน ๒๘๗.๒๓ ล้าน ลบ.ม. ปริมาณน้ำระบาย จำนวน ๔๗.๘๖ ล้าน ลบ.ม. สามารถรับน้ำได้อีก ๓๒,๒๕๑ ล้าน ลบ.ม.

อ่างเก็บน้ำ	ปริมาตรน้ำในอ่าง		ปริมาตรน้ำใช้การได้		ปริมาตรน้ำไหลลงอ่าง		ปริมาตรน้ำระบาย		ปริมาตรน้ำรับได้อีก (ล้าน ม. <sup>๓</sup> ) (ความจุที่ รนส.- ปริมาตรน้ำปัจจุบัน)
	ปริมาตร (ล้าน ม. <sup>๓</sup> )	% น้ำเก็บกัก	ปริมาตร (ล้าน ม. <sup>๓</sup> )	% น้ำใช้การ	วันนี้ (ล้าน ม. <sup>๓</sup> )	เมื่อวาน (ล้าน ม. <sup>๓</sup> )	วันนี้ (ล้าน ม. <sup>๓</sup> )	เมื่อวาน (ล้าน ม. <sup>๓</sup> )	
๑.ภูมิพล	๕,๑๖๐	๓๘	๑,๓๖๐	๑๔	๒๖.๖๕	๒๗.๙๘	๓.๐๐	๓.๐๐	๘,๓๐๒
๒.สิริกิติ์	๕,๗๒๕	๖๐	๒,๘๗๕	๔๓	๒๒.๘๔	๒๔.๘๗	๖.๐๐	๖.๐๒	๔,๗๘๓
๓.จุฬารัตน์	๑๓๘	๘๔	๑๐๑	๗๙	๒.๐๕	๕.๒๘	๑.๐๖	๑.๐๕	๔๓
๔.อุบลรัตน์	๘๗๑	๓๖	๒๙๐	๑๖	๔๗.๑๙	๔๑.๗๔	๐.๕๐	๐.๕๑	๓,๗๖๙
๕.ลำปาว	๘๕๗	๔๓	๗๕๗	๔๐	๑๑.๑๔	๑๖.๕๓	๑.๑๘	๑.๑๘	๑,๕๙๓
๖.สิรินธร	๑,๕๕๕	๗๙	๗๒๔	๖๔	๕.๘๕	๓.๓๔	๐.๐๐	๐.๐๐	๔๑๑
๗.ป่าสักชลสิทธิ์	๔๓๘	๔๖	๔๓๕	๔๕	๑๐.๓๔	๑๐.๓๓	๐.๐๐	๐.๐๐	๕๒๒
๘.ศรีนครินทร์	๑๒,๓๐๒	๖๙	๒,๐๓๗	๒๗	๔๑.๑๓	๓๙.๙๘	๕.๙๙	๕.๙๙	๖,๔๖๘
๙.วชิราลงกรณ์	๔,๔๐๐	๕๐	๑,๓๘๘	๒๔	๕๕.๕๒	๒๔.๘๙	๔.๐๐	๓.๙๘	๖,๖๐๐
๑๐.ขุนด่านปราการชล	๒๑๓	๙๕	๒๐๘	๙๕	๓.๓๖	๕.๔๘	๕.๐๔	๗.๒๑	๑๒
๑๑.รัชชประภา	๓,๑๓๘	๕๖	๑,๗๘๗	๔๒	๔.๘๘	๕.๗๙	๒.๐๓	๒.๙๔	๓,๐๐๖
๑๒.บางบาล	๙๒๕	๖๔	๖๔๙	๕๕	๕.๕๔	๖.๕๖	๑๒.๒๐	๑๑.๑๓	๖๖๕

๖.๒ อ่างเก็บน้ำขนาดกลาง ๔๑๒ แห่ง มีปริมาณน้ำ ๓,๒๑๒ ล้าน ลบ.ม. (๖๒%) ปริมาณน้ำใช้การ ๒,๘๒๕ ล้าน ลบ.ม. (๕๙%)

๖.๓ แหล่งน้ำธรรมชาติขนาดใหญ่ ๖ แห่ง มีปริมาณน้ำรวม ๒๕๘.๐๐ ล้าน ลบ.ม. (๔๖%)

๖.๔ แหล่งน้ำในพื้นที่นอกเขตชลประทาน ๑๐๒,๐๙๙ แห่ง มีปริมาณน้ำรวม ๕,๓๕๑ ล้าน ลบ.ม.

๖.๕ อ่างเก็บน้ำขนาดกลางนอกเขตชลประทาน ๖๕ แห่ง ภายใต้การดูแลของกรมทรัพยากรน้ำ ปริมาณน้ำปัจจุบัน ๑๔๑.๙๓ ล้าน ลบ.ม.

**๗. สถานการณ์น้ำในประเทศ ณ วันที่ ๕ - ๘ ตุลาคม ๒๕๖๓ (กรมชลประทาน)**

สถานี	แม่น้ำ	อำเภอ	จังหวัด	ระดับ ตลิ่ง (ม.รทก.)	ระดับน้ำ (ม.รทก.)				แนวโน้ม	เปรียบ เทียบ ระดับตลิ่ง
					จันทร์	อังคาร	พุธ	พฤหัสบดี		
					๕ ต.ค.	๖ ต.ค.	๗ ต.ค.	๘ ต.ค.		
P.๑	ปิง	เมือง	เชียงใหม่	๓.๗๐	๑.๔๒	๑.๕๕	๑.๕๐	๑.๕๐	ทรงตัว	-๒.๒๐
W.๑C	วัง	เมือง	ลำปาง	๕.๒๐	-๐.๕๒	-๐.๔๖	๐.๒๕	๐.๑๒	ลดลง	-๕.๐๘
Y.๑๖	ยม	บางระกำ	พิษณุโลก	๗.๓๐	๖.๔๑	๖.๖๐	๖.๕๓	๖.๔๗	ลดลง	-๐.๘๓
N.๗A	น่าน	เมือง	พิจิตร	๙.๘๗	๔.๕๑	๔.๘๐	๕.๒๖	๕.๐๐	ลดลง	-๔.๘๗
C.๒	เจ้าพระยา	เมือง	นครสวรรค์	๒๖.๒๐	๑๙.๘๐	๑๙.๗๗	๒๐.๒๔	๒๐.๔๙	เพิ่มขึ้น	-๕.๗๑
C.๑๓	เจ้าพระยา	สรรพยา	ชัยนาท	๑๖.๓๔	๙.๐๔	๘.๙๕	๙.๔๘	๙.๘๔	เพิ่มขึ้น	-๖.๕๐
M.๖A	มูล	สตึก	บุรีรัมย์	๖.๐๐	๔.๔๔	๔.๖๔	๔.๘๔	๔.๙๙	เพิ่มขึ้น	-๑.๐๑
M.๗	มูล	เมือง	อุบลราชธานี	๗.๐๐	๔.๓๘	๔.๕๕	๔.๗๑	๔.๗๗	เพิ่มขึ้น	-๒.๒๓
M.๑๙๑	ลำตะคอง	เมือง	นครราชสีมา	๓.๐๐	๓.๒๒	๓.๒๔	๓.๓๐	๓.๒๐	ลดลง	๐.๒๐
M.๖๙	ลำเซบก	ตระการพืชผล	อุบลราชธานี	๗.๓๐	๕.๓๐	๕.๒๓	๔.๖๐	๔.๖๙	เพิ่มขึ้น	-๒.๖๑
X.๖๔	คลองท่าแซะ	ท่าแซะ	ชุมพร	๑๗.๑๓	๙.๐๔	๘.๓๓	๘.๖๐	๘.๒๔	ลดลง	-๘.๘๙
X.๑๔๙	คลองกลาย	นบพิตำ	นครศรีธรรมราช	๓๓.๙๖	๒๘.๓๔	๒๘.๓๘	๒๘.๓๖	๒๘.๔๓	เพิ่มขึ้น	-๕.๕๓
X.๒๗๔	แม่น้ำโก-ลก	แว้ง	นราธิวาส	๒๔.๑๘	๑๘.๙๐	๑๙.๑๓	๒๐.๓๖	๑๙.๙๐	ลดลง	-๔.๒๘
X.๓๗A	แม่น้ำตาปี	พระแสง	สุราษฎร์ธานี	๑๑.๗๐	๙.๑๕	๙.๑๔	๘.๙๘	๙.๑๓	เพิ่มขึ้น	-๒.๕๗

\*\*\* ยังไม่ได้รับรายงาน

**๘. สถานการณ์น้ำในพื้นที่ลุ่มน้ำโขง ณ วันที่ ๘ ตุลาคม ๒๕๖๓ (คณะกรรมการแม่น้ำโขง)**

สถานี	ระดับ อ้างอิง (ม.รทก.)	ระดับ ตลิ่ง (ม.)	ระดับน้ำ (ม.)					เปรียบ เทียบระดับ ตลิ่ง (ม.)	ผลต่างของระดับน้ำ (ม.)		แนว โน้ม
			๔ ต.ค.	๕ ต.ค.	๖ ต.ค.	๗ ต.ค.	๘ ต.ค.		๓ วัน ย้อนหลัง	๕ วัน ย้อนหลัง	
			อ.เชียงแสน จ.เชียงราย	๓๕๗.๑๑๐	๑๒.๘๐	๓.๐๙	๓.๑๐		๓.๐๗	๓.๒๐	
อ.เชียงคาน จ.เลย	๑๙๔.๑๑๘	๑๖.๐๐	๘.๐๐	๗.๘๖	๗.๖๘	๗.๔๘	๗.๓๕	-๘.๖๕	-๐.๓๓	-๐.๖๕	ลดลง
อ.เมือง จ.หนองคาย	๑๕๓.๖๔๘	๑๒.๒๐	๕.๔๘	๕.๔๒	๕.๓๑	๕.๙๘	๕.๗๘	-๗.๔๒	-๐.๕๓	-๐.๗๐	ลดลง
อ.เมือง จ.นครพนม	๑๓๒.๖๘๐	๑๒.๐๐	๕.๗๔	๕.๔๕	๕.๒๓	๕.๒๒	๕.๐๑	-๖.๙๙	-๐.๒๒	-๐.๗๓	ลดลง
อ.เมือง จ.มุกดาหาร	๑๒๔.๒๑๙	๑๒.๕๐	๕.๕๒	๕.๓๑	๕.๐๘	๔.๙๖	๔.๙๕	-๗.๕๕	-๐.๑๓	-๐.๕๗	ลดลง
อ.โขงเจียม จ.อุบลราชธานี	๘๙.๐๓๐	๑๔.๕๐	๖.๖๘	๖.๖๒	๖.๕๙	๖.๔๑	๖.๒๒	-๘.๒๘	-๐.๓๗	-๐.๔๖	ลดลง

\*\*\* ไม่มีสถานการณ์

**๙. สถานการณ์เตือนภัย Early Warning ณ วันที่ ๘ ตุลาคม ๒๕๖๓ (กรมทรัพยากรน้ำ)**

[เวลา ๑๕.๐๐ น.(เมื่อวาน) - ๐๘.๐๐ น. (วันนี้)]

การแจ้งเตือน	สถานี	การแจ้งเตือน
เตือนสีแดง (อพยพ)	-	-
เตือนสีเหลือง (เตือนภัย)	-	-
เตือนสีเขียว (เฝ้าระวัง)	-	-

\*\*\* ไม่มีสถานการณ์

**๑๐. พื้นที่ติดตามและเฝ้าระวังสถานการณ์ธรณีพิบัติภัย ณ วันที่ ๗ ตุลาคม ๒๕๖๓ (กรมทรัพยากรธรณี)**

เนื่องจากในพื้นที่เสี่ยงภัยดินถล่มมีฝนตกต่อเนื่องบริเวณภาคเหนือ พื้นที่จังหวัดน่าน อุตรดิตถ์บริเวณภาคตะวันออกเฉียงเหนือ พื้นที่จังหวัดชัยภูมินครราชสีมา และภาคตะวันออก พื้นที่จังหวัดสระแก้ว ปราจีนบุรีศูนย์ปฏิบัติการธรณีพิบัติภัย จึงได้ทำการเฝ้าระวังและติดตามสถานการณ์พิบัติภัย ดินถล่มและน้ำป่าไหลหลากเป็นพิเศษ และจะทำการแจ้งอาสาสมัครเครือข่ายในพื้นที่เสี่ยงภัยต่อไป

**๑๑. เหตุการณ์วิกฤตน้ำปัจจุบัน ณ วันที่ ๘ ตุลาคม ๒๕๖๓** [เวลา ๑๕.๐๐ น.(เมื่อวาน) - ๐๘.๐๐ น. (วันนี้)]

ไม่มีสถานการณ์

**๑๒. สถานการณ์ภาวะน้ำท่วม และสถานการณ์ฝนแล้ง/ฝนทิ้งช่วง ณ วันที่ ๘ ตุลาคม ๒๕๖๓** (ปก.)

ไม่มีสถานการณ์

**๑๓. การคาดหมายลักษณะอากาศ ๗ วันข้างหน้า** (ระหว่างวันที่ ๗ - ๑๓ ตุลาคม ๒๕๖๓)

ร่องมรสุมพาดผ่านภาคเหนือตอนล่าง ภาคกลาง ภาคตะวันออก และภาคตะวันออกเฉียงเหนือตอนล่าง ตลอดช่วง ในขณะที่มรสุมตะวันตกเฉียงใต้กำลังปานกลางพัดปกคลุมทะเลอันดามัน ประเทศไทย และอ่าวไทย ทำให้บริเวณประเทศไทยมีฝนเพิ่มขึ้นและมีฝนตกหนักบางแห่ง ส่วนในช่วงวันที่ ๗ - ๙ ต.ค. ๖๓ พายุดีเปรสชันบริเวณทะเลจีนใต้ตอนกลาง มีแนวโน้มจะเคลื่อนเข้าปกคลุมภาคตะวันออก อ่าวไทยตอนบน และภาคใต้ตอนบน ทำให้บริเวณภาคตะวันออกเฉียงเหนือตอนล่าง ภาคตะวันออก ภาคกลาง รวมทั้งกรุงเทพมหานครและปริมณฑล และภาคใต้ มีฝนตกหนักถึงหนักมากกับมีลมแรง หลังจากนั้น ฝนจะลดลง

สำหรับในช่วงวันที่ ๗ - ๑๓ ต.ค. มรสุมตะวันตกเฉียงใต้จะมีกำลังแรง ทำให้คลื่นลมบริเวณทะเลอันดามันและอ่าวไทยมีกำลังแรง โดยทะเลอันดามันและอ่าวไทยตอนบนมีคลื่นสูง ๒-๔ เมตร อ่าวไทยตอนล่างคลื่นสูงประมาณ ๒ เมตร ส่วนบริเวณที่มีฝนฟ้าคะนองคลื่นสูงมากกว่า ๔ เมตร หลังจากนั้น มรสุมตะวันตกเฉียงใต้จะมีกำลังอ่อนลง ทำให้คลื่นลมมีกำลังอ่อนลง

**๑๔. ความช่วยเหลืออุทกภัยสะสมของกรมทรัพยากรน้ำ**

ความช่วยเหลือในพื้นที่ประสบปัญหาอุทกภัย ตั้งแต่วันที่ ๑ สิงหาคม - ๕ ตุลาคม ๒๕๖๓

หน่วยงาน	จังหวัด	ปริมาณการสูบน้ำ (ลบ.ม.)	ปริมาณการแจกจ่ายน้ำสะอาด (ลิตร)	น้ำดื่มบรรจุขวด (ขวด)	ประโยชน์ที่ได้รับ		
					อุปโภค-บริโภค		พื้นที่เกษตร (ไร่)
					ครัวเรือน	ประชากร	
ภาค ๑	เชียงใหม่	๔๘๐	-	๑,๒๐๐	-	-	๓๓,๑๕๐
	ลำปาง	๑,๔๔๐	๔๘,๐๐๐	๕,๔๐๐	๑,๗๘๕	๒,๔๙๑	๕,๐๐๐
ภาค ๓	เลย	-	๑๒,๐๐๐	๔,๗๖๘	๙๘๒	๓,๗๙๑	๕๐๐
	อุดรธานี	๑๒๔,๕๐๐	-	๑,๐๐๐	๑,๔๔๕	๓๐,๑๓๒	-
	บึงกาฬ	๒๔,๐๐๐	-	-	-	-	-
ภาค ๕	ศรีสะเกษ	-	-	๓๖๐	-	-	-
	นครราชสีมา	๑๔๒,๘๐๐	-	-	๓๑๐	๗๑๕	-
ภาค ๗	ราชบุรี	๓๗๑,๕๒๐	-	-	๑,๕๙๗	๔,๓๘๐	๒,๘๑๐
ภาค ๘	นครศรีธรรมราช	๒๓๓,๒๘๐	-	-	-	-	-
ภาค ๙	พิษณุโลก	๕,๗๖๐	-	-	-	๗๐๐	-
	น่าน	๒๖,๔๐๐	-	๒,๔๐๐	๖๒๐	๑,๘๖๐	๒,๕๐๐
	สุโขทัย	-	-	๓,๖๐๐	-	-	-
ภาค ๑๐	ชุมพร	๘๐๐	-	-	๓๕	๑๒๐	-
	ภูเก็ต	๘,๐๐๐	-	-	๙๘๐	๔,๒๒๕	-
	สุราษฎร์ธานี	๓,๒๐๐	-	-	๑,๒๐๐	๕,๐๕๐	-
ภาค ๑๑	อุบลราชธานี	-	๙๖,๐๐๐	๓๖๐	-	-	-
	๑๕ จังหวัด	๙๔๒,๑๘๐	๑๕๖,๐๐๐	๑๙,๐๘๘	๘,๙๕๔	๕๓,๔๖๔	๔๓,๙๖๐


**รายงานการให้ความช่วยเหลือสถานการณ์ อุทกภัย**


ศูนย์ช่วยเหลือประชาชนในสถานการณ์อุทกภัย

สรุปรายงาน : ณ วันที่ 2 ตุลาคม 2563

แจกจ่ายน้ำอุปโภคบริโภค ปัจจุบัน **2,250** ลิตร  
 สะสม **76,150** ลิตร



**น้ำอุปโภค**

ปัจจุบัน 0 ลิตร  
 สะสม 26,300 ลิตร




**น้ำบริโภค**

ปัจจุบัน 2,250 ลิตร  
 สะสม 49,850 ลิตร

ประชาชน ได้รับประโยชน์ ปัจจุบัน 450 คน  
 สะสม 7,376 คน

ครัวเรือน ได้รับประโยชน์ ปัจจุบัน 113 ครัวเรือน  
 สะสม 3,001 ครัวเรือน

สถานที่ให้การช่วยเหลือปัจจุบัน 

วันที่	สทบ.เขต	สถานที่	การให้ความช่วยเหลือ	ประชาชน ได้รับประโยชน์
23 ก.ย. 63	3 (สระบุรี)	อ.บ้านนา จ.นครนายก	แจกจ่ายน้ำดื่ม จำนวน 2,250 ลิตร	จำนวน 450 คน 113 ครัวเรือน



จัดทำโดย กลุ่มภูมิสารสนเทศ ศูนย์เทคโนโลยีสารสนเทศทรัพยากรน้ำบาดาล

**กระทรวงทรัพยากรธรรมชาติและสิ่งแวดล้อม**  
**วันที่ ๖ ตุลาคม ๒๕๖๓**

๑. กรม ทรัพยากรน้ำ สำนักงาน ทรัพยากรน้ำภาค ๒
๒. กิจกรรมที่ดำเนินการ จัดส่งเครื่องสูบน้ำขนาด ๑๒ นิ้ว พร้อมอุปกรณ์ จำนวน ๑ เครื่อง เพื่อสูบน้ำจากบริเวณบึงระหารน้ำใส ส่งไปยังแหล่งน้ำดิบบริเวณสระประปาหมู่ที่ ๖ บ้านหัวโปรง ตำบลนากลาง อำเภอโกรกพระ จังหวัดนครสวรรค์ เพื่อใช้ในการผลิตน้ำประปาให้กับประชาชนใช้น้ำอุปโภคบริโภคอย่างต่อเนื่อง
๓. ประโยชน์ที่ได้รับ            -            ไร่            -            ลิตร  
          ๔๘๒ ครัวเรือน           ๑,๔๘๗ คน



จึงเรียนมาเพื่อโปรดทราบ

**นายสมฤทธิ์ วิไลพรรัตน์**  
**รองอธิบดีกรมทรัพยากรน้ำ**  
ประธานคณะกรรมการศูนย์ปฏิบัติการ  
ทรัพยากรธรรมชาติและสิ่งแวดล้อม  
(ด้านทรัพยากรน้ำ)