

รายงานสถานการณ์น้ำลุ่มน้ำเจ้าพระยา

วันที่ 8 ตุลาคม 2563

1) สภาพภูมิอากาศ

ลักษณะอากาศทั่วไป (ที่มา: กรมอุตุนิยมวิทยา)

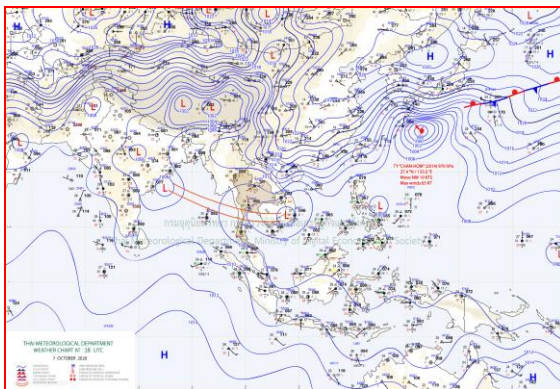
พยากรณ์อากาศ 24 ชั่วโมงข้างหน้า ร่องมรสุมพาดผ่านภาคกลางตอนล่าง ภาคใต้ตอนบน และภาคตะวันออก เข้าสู่พายุระดับ 1 (หย่อมความกดอากาศต่ำกำลังแรง) บริเวณประเทศเวียดนามตอนใต้และด้านตะวันออกของประเทศกัมพูชา ในขณะที่มรสุมตะวันตกเฉียงใต้ที่พัดปกคลุมทะเลอันดามัน ภาคใต้ และอ่าวไทยมีกำลังแรง ทำให้ประเทศไทยยังคงมีฝนตกต่อเนื่อง และมีฝนตกหนักถึงหนักมากบางแห่ง บริเวณภาคตะวันออกเฉียงเหนือตอนล่าง ภาคตะวันออก ภาคกลาง รวมทั้งกรุงเทพมหานครและปริมณฑล และภาคใต้ ขอให้ประชาชนที่อาศัยในพื้นที่เสี่ยงภัยบริเวณภาคตะวันออกเฉียงเหนือ ภาคตะวันออก ภาคกลาง และภาคใต้ ระวังอันตรายจากฝนที่ตกหนักและฝนที่ตกสะสมไว้ด้วย สำหรับคลื่นลมบริเวณทะเลอันดามัน และอ่าวไทยตอนบน (ตั้งแต่จังหวัดนครศรีธรรมราชขึ้นไป) มีกำลังแรง โดยมีคลื่นสูง 2-4 เมตร บริเวณที่มีฝนฟ้าคะนองคลื่นสูงมากกว่า 4 เมตร ขอให้ชาวเรือในบริเวณดังกล่าวควรเดินเรือด้วยความระมัดระวัง และควรงดการเดินทางเรือ ในช่วงวันที่ 8-10 ต.ค. 63

อนึ่ง พายุระดับ 1 (หย่อมความกดอากาศต่ำกำลังแรง) ปกคลุมบริเวณประเทศเวียดนามตอนใต้และด้านตะวันออกของประเทศกัมพูชา คาดว่าจะเคลื่อนตัวผ่านประเทศกัมพูชา ภาคตะวันออกของประเทศไทย เข้าสู่บริเวณอ่าวไทยตอนบนในวันนี้ (วันที่ 8 ต.ค. 63)

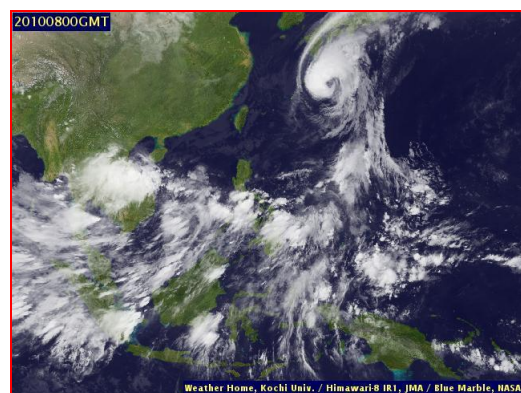
สภาพอากาศภาคกลาง เมฆมาก กับมีฝนฟ้าคะนอง ร้อยละ 70 ของพื้นที่ และมีฝนตกหนักบางแห่ง บริเวณจังหวัดกาญจนบุรี ราชบุรี สมุทรสาคร สมุทรสงคราม นครปฐม สุพรรณบุรี สิงห์บุรี อ่างทอง สระบุรี และพระนครศรีอยุธยา อุณหภูมิต่ำสุด 24-25 องศาเซลเซียส อุณหภูมิสูงสุด 33-34 องศาเซลเซียส ลมตะวันตกเฉียงใต้ ความเร็ว 10-25 กม./ชม.

ผลคาดการณ์ปริมาณน้ำฝนล่วงหน้า 1-7 วัน ภาคกลาง

มีฝนฟ้าคะนองร้อยละ 60-80 ของพื้นที่ และมีฝนตกหนักบางแห่ง ตลอดช่วง และมีฝนตกหนักถึงหนักมากบางแห่ง ในช่วงวันที่ 7 - 9 ต.ค. ลมตะวันตกเฉียงใต้ ความเร็ว 10-25 กม./ชม. อุณหภูมิต่ำสุด 23-26 องศาเซลเซียส อุณหภูมิสูงสุด 30-35 องศาเซลเซียส



แผนที่อากาศ วันที่ 8 ต.ค. 2563 เวลา 01.00 น.

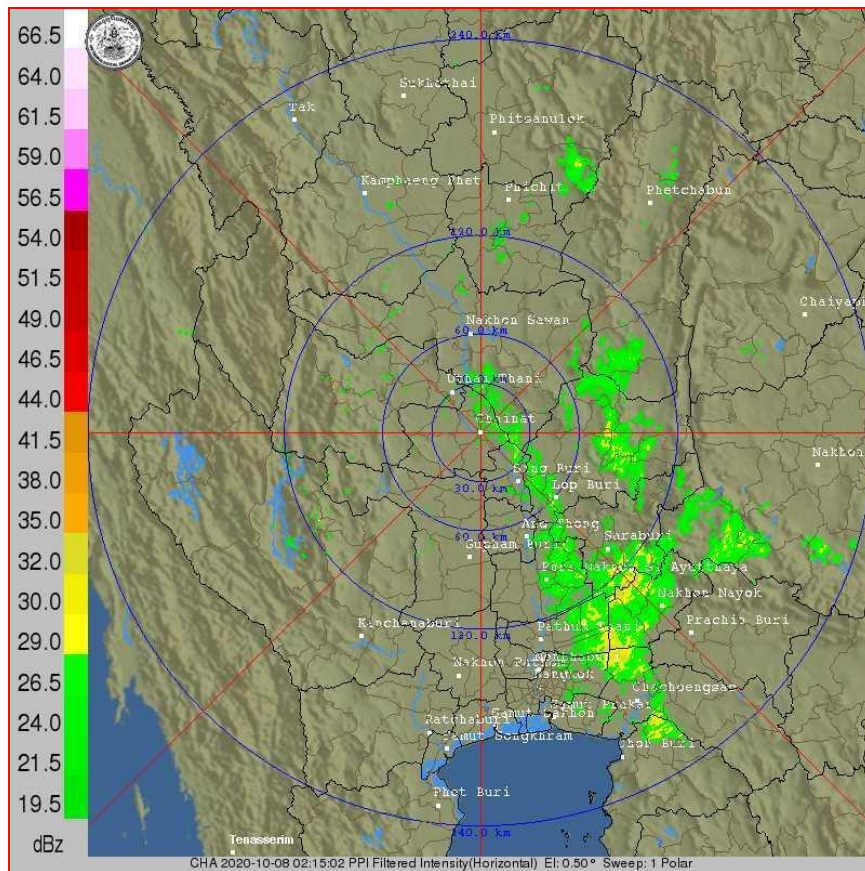


ภาพถ่ายจากดาวเทียม วันที่ 8 ต.ค. 2563

2) สถานการณ์ฝน

จากข้อมูลสถานการณ์น้ำฝนในพื้นที่ลุ่มน้ำเจ้าพระยา (ภาคกลาง) ของวันที่ 7 ตุลาคม 2563 จากกรมทรัพยากรน้ำ กรมอุตุนิยมวิทยา กรมชลประทาน และสถาบันสารสนเทศทรัพยากรน้ำและการเกษตร (องค์การมหาชน) พบว่า มีฝนตกในพื้นที่ลุ่มน้ำเจ้าพระยา บริเวณจังหวัดลพบุรี พระนครศรีอยุธยา และนครสวรรค์ โดยพบปริมาณฝน 8.2 5.1 และ 0.2 มม. ตามลำดับ สำหรับจังหวัดปทุมธานี (สภช.) พบฝนเล็กน้อย ข้อมูลสถานการณ์ฝนในพื้นที่ลุ่มน้ำเจ้าพระยา ณ วันที่ 7 ตุลาคม 2563 เวลา 07.00 น.

ลุ่มน้ำ	จังหวัด*	ปริมาณฝน 24 ชม.(มม.)
เจ้าพระยา	ลพบุรี	8.2
	พระนครศรีอยุธยา	5.1
	นครสวรรค์	0.2
	ปทุมธานี (สภช.)	ฝนเล็กน้อย
	กรุงเทพมหานคร	-
หมายเหตุ “ - ” คือ ยังไม่ได้รับรายงาน, *จังหวัดที่มีพื้นที่ลุ่มน้ำมากกว่าร้อยละ 50		

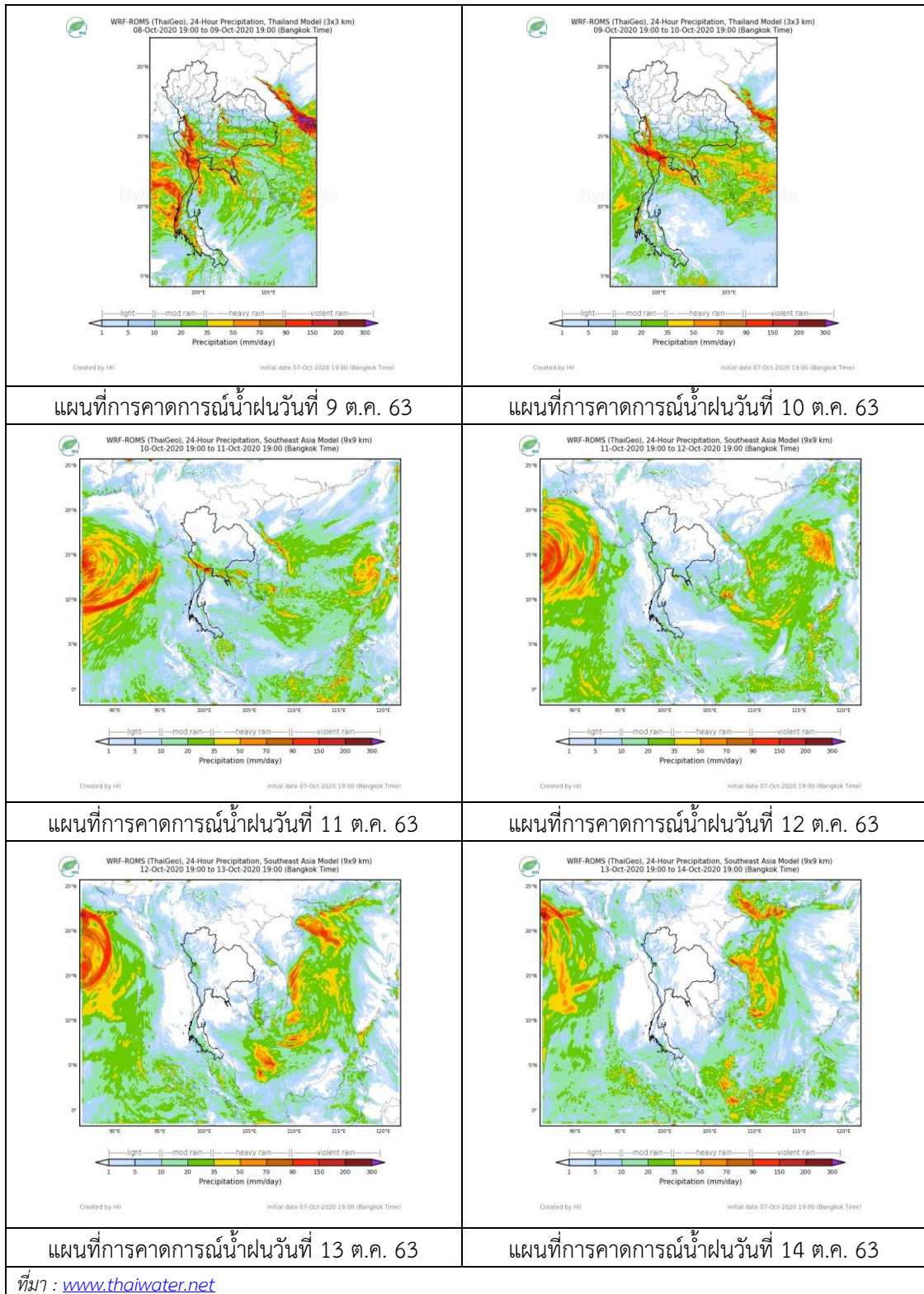


ภาพเรดาร์ตรวจอากาศ “ชัยนาท”

ณ วันที่ 8 ตุลาคม 2563 เวลา 09.15 น.

(ที่มา : กรมอุตุนิยมวิทยา <https://weather.tmd.go.th/chn.php>)

สถานการณ์น้ำฝน (แผนภาพคาดการณ์ฝนล่วงหน้าความละเอียดสูง WRF-ROMS Model)



3) ข้อมูลปริมาณน้ำในลำน้ำ

สถานการณ์น้ำท่า (4 – 8 ต.ค. 2563 ที่มา: กรมชลประทาน)

สถานี	แม่น้ำ	อำเภอ	จังหวัด	ระดับตลิ่ง	อาทิตย์	จันทร์	อังคาร	พุธ	พฤหัสบดี	แนวโน้ม (เพิ่ม/ ลด)
				ปริมาณ น้ำ (ลบ. ม./วิ.)	4 ต.ค.	5 ต.ค.	6 ต.ค.	7 ต.ค.	8 ต.ค.	
C.2	เจ้าพระยา	เมือง	นครสวรรค์	26.20	19.87	19.80	19.77	20.24	20.49	เพิ่มขึ้น
				3,590	909.00	886.00	877.00	1039.00	1135.00	
C.13	เขื่อน เจ้าพระยา	สรรพยา	ชัยนาท	16.34	16.50	16.50	16.50	16.50	16.50	ทรงตัว
				2,840	550.00	561.00	545.00	648.00	726.00	
C.3	เจ้าพระยา	เมือง	สิงห์บุรี	13.40	5.17	5.33	5.36	5.68	6.06	เพิ่มขึ้น
				2,900	489.00	518.00	523.00	579.00	646.00	
C.35	เจ้าพระยา	พระนครศรีอยุธยา	พระนครศรีอยุธยา	4.58	1.48	1.62	1.62	1.60	1.70	เพิ่มขึ้น
				1,179	**	**	**	**	476.00	
C.36	คลองบาง หลวง	บางบาล	พระนครศรีอยุธยา	4.00	1.61	1.82	1.85	1.89	2.07	เพิ่มขึ้น
				420	**	**	**	**	203.00	
C.37	คลอง บางบาน	บางบาล	พระนครศรีอยุธยา	3.80	0.80	0.88	0.86	0.83	0.79	ลดลง
				148	**	**	**	**	**	



สถานีทับกฤช ต.ทับกฤชใต้ อ.ชุมแสง
จ.นครสวรรค์ (ลุ่มน้ำเจ้าพระยา)



สถานีสะพานเดชาติวงศ์ ต.ปากน้ำโพธิ์ อ.เมือง
จ.นครสวรรค์ (ลุ่มน้ำเจ้าพระยา)



สถานีบ้านป้อม ต.บ้านป้อม
จ.พระนครศรีอยุธยา (ลุ่มน้ำเจ้าพระยา)



สถานีศาลากลางอ่างทอง ต.บางแก้ว อ.เมือง
จ.อ่างทอง (ลุ่มน้ำเจ้าพระยา)

ปริมาณน้ำในลำน้ำต่างๆ ในพื้นที่ลุ่มน้ำเจ้าพระยา

(หมายเหตุ ที่มา : <http://mekhala.dwr.go.th/cctv/>)

4) สรุป

รายงานสถานการณ์น้ำลุ่มน้ำเจ้าพระยา วันที่ 8 ตุลาคม 2563 สถานการณ์น้ำในลุ่มน้ำเจ้าพระยา อยู่ในเฟ้าระวังภวะน้ำน้อย ระดับน้ำในลำน้ำส่วนใหญ่มีแนวโน้มเพิ่มขึ้น โดยระดับน้ำเขื่อนเจ้าพระยามีปริมาณน้ำไหลผ่าน 726.00 ลบ.ม./วินาที ระดับน้ำเหนือเขื่อน + 16.50 ม.รทก. ระดับน้ำท้ายเขื่อน +9.84 ม.รทก.