

รายงานสถานการณ์น้ำลุ่มน้ำทะเลสาบสงขลา

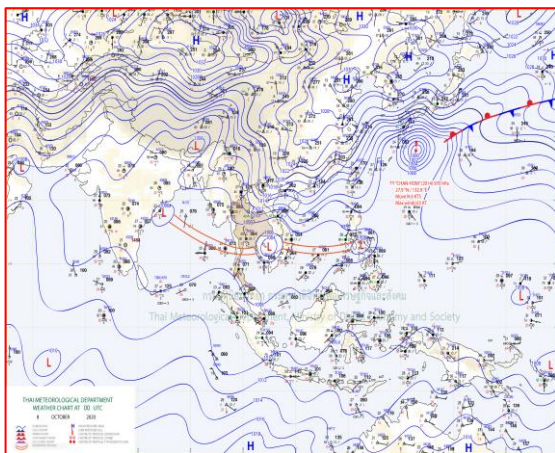
วันที่ 8 ตุลาคม 2563

1) สภาพภูมิอากาศ

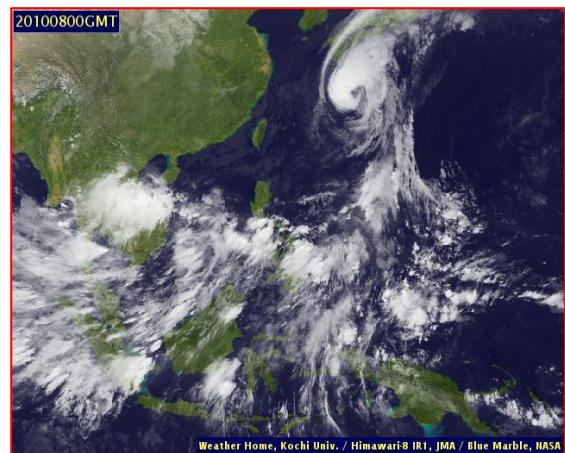
ลักษณะอากาศทั่วไป (ที่มา: กรมอุตุนิยมวิทยา)

พยากรณ์อากาศ 24 ชั่วโมงข้างหน้า ร่องมรสุมพาดผ่านภาคกลางตอนล่าง ภาคใต้ตอนบน และภาคตะวันออกเฉียงเหนือ เข้าสู่พายุระดับ 1 (หย่อมความกดอากาศต่ำกำลังแรง) บริเวณประเทศเวียดนามตอนใต้และด้านตะวันออกเฉียงเหนือของประเทศไทย ในขณะที่มรสุมตะวันตกเฉียงใต้ที่พัดปกคลุมทะเลอันดามัน ภาคใต้ และอ่าวไทยมีกำลังแรง ทำให้ประเทศไทยยังคงมีฝนตกต่อเนื่อง และมีฝนตกหนักถึงหนักมากบางแห่ง บริเวณภาคตะวันออกเฉียงเหนือตอนล่าง ภาคตะวันออก ภาคกลาง รวมทั้งกรุงเทพมหานครและปริมณฑล และภาคใต้ขอให้ประชาชนที่อาศัยในพื้นที่เสี่ยงภัยบริเวณภาคตะวันออกเฉียงเหนือ ภาคตะวันออก ภาคกลาง และภาคใต้ระวังอันตรายจากฝนที่ตกหนัก และฝนที่ตกสะสมไว้ด้วย สำหรับคลื่นลมบริเวณทะเลอันดามันและอ่าวไทยตอนบน (ตั้งแต่จังหวัดนครศรีธรรมราชขึ้นไป) มีกำลังแรง โดยมีคลื่นสูง 2-4 เมตร บริเวณที่มีฝนฟ้าคะนองคลื่นสูงมากกว่า 4 เมตร ขอให้ชาวเรือในบริเวณดังกล่าวควรเดินเรือด้วยความระมัดระวัง และควรงดการเดินเรือ ในช่วงวันที่ 8-10 ต.ค. 63 อนึ่ง พายุระดับ 1 (หย่อมความกดอากาศต่ำกำลังแรง) ปกคลุมบริเวณประเทศเวียดนามตอนใต้และด้านตะวันออกเฉียงเหนือของประเทศไทย คาดว่าจะเคลื่อนตัวผ่านประเทศไทยภาคตะวันออกเฉียงเหนือของประเทศไทย เข้าสู่บริเวณอ่าวไทยตอนบนในวันนี้ (วันที่ 8 ต.ค. 63)

สภาพอากาศภาคใต้ฝั่งตะวันออก เมฆเป็นส่วนมาก กับมีฝนฟ้าคะนอง ร้อยละ 60 ของพื้นที่ และมีฝนตกหนักบางแห่ง บริเวณจังหวัดเพชรบุรี ประจวบคีรีขันธ์ ชุมพร สุราษฎร์ธานี และนครศรีธรรมราช อุณหภูมิต่ำสุด 24-25 องศาเซลเซียส อุณหภูมิสูงสุด 32-33 องศาเซลเซียส ผลคาดการณ์ปริมาณน้ำฝนล่วงหน้า 1-7 วัน มีฝนฟ้าคะนองร้อยละ 60-70 ของพื้นที่ ตลอดช่วง โดยมีฝนตกหนักถึงหนักมากบางแห่งทางตอนบนของภาค ในช่วงวันที่ 7 - 9 ต.ค.



แผนที่อากาศ วันที่ 8 ต.ค. 2563 เวลา 07.00 น.



ภาพถ่ายจากดาวเทียม วันที่ 8 ต.ค. 2563

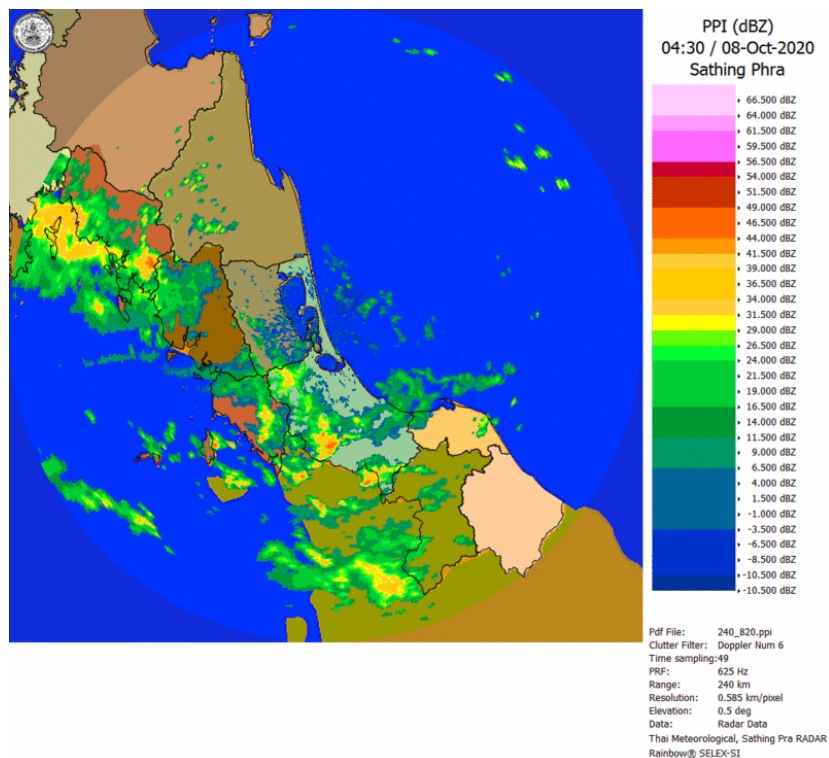
2) สถานการณ์ฝน

จากข้อมูลสถานการณ์ฝนในพื้นที่ลุ่มน้ำทะเลสาบสงขลาของวันที่ 8 ตุลาคม 2563 จากกรมทรัพยากรน้ำ กรมอุตุนิยมวิทยา กรมชลประทาน และสถาบันสารสนเทศทรัพยากรน้ำ (องค์การมหาชน) พบว่า มีฝนตกในพื้นที่ บริเวณอำเภอตะโหมด ศรีบรรพต ป่าพะยอม และอำเภอศรีนครินทร์ จังหวัดพัทลุง บริเวณอำเภอสะเดา รัตภูมิ นาทม่อม และอำเภอหาดใหญ่ จังหวัดสงขลา ปริมาณฝน “ฝ” – 18.5 มิลลิเมตร

ข้อมูลสถานการณ์ฝนในพื้นที่ลุ่มน้ำทะเลสาบสงขลา ณ วันที่ 8 ตุลาคม 2563 เวลา 07.00 น.

ลำดับ	สถานี	ปริมาณฝน (มม.)
1	อ.ตะโหมด จ.พัทลุง	18.5
2	อ.ศรีบรรพต จ.พัทลุง	14.0
3	อ.ป่าพะยอม จ.พัทลุง	15.0
4	อ.ศรีนครินทร์ จ.พัทลุง	10.0
5	ต.ท่าโพธิ์ อ.สะเดา จ.สงขลา	4.8
6	อ.รัตภูมิ จ.สงขลา	“ฝ”
7	อ.นาทม่อม จ.สงขลา	“ฝ”
8	คองหงษ์ สกษ. ต.คองหงส์ อ.หาดใหญ่ จ.สงขลา	5.2

หมายเหตุ “ฝ” คือ ฝนวัดปริมาณไม่ได้ (ต่ำกว่า 0.1 มิลลิเมตร)



ภาพเรดาร์ตรวจอากาศ “สathingพระ” ณ วันที่ 8 ตุลาคม 2563 (ที่มา : กรมอุตุนิยมวิทยา)

สถานการณ์น้ำฝน

<p>WRF-ROMS (ThaiGeo), 24-Hour Precipitation, Thailand Model (3x3 km) 07-Oct-2020 19:00 to 08-Oct-2020 19:00 (Bangkok Time)</p> <p>Created by HI initial date 07-Oct-2020 19:00 (Bangkok Time)</p>	<p>WRF-ROMS (ThaiGeo), 24-Hour Precipitation, Thailand Model (3x3 km) 08-Oct-2020 19:00 to 09-Oct-2020 19:00 (Bangkok Time)</p> <p>Created by HI initial date 07-Oct-2020 19:00 (Bangkok Time)</p>
<p>แผนที่การคาดการณ์น้ำฝนวันที่ 8 ต.ค. 63</p>	<p>แผนที่การคาดการณ์น้ำฝนวันที่ 9 ต.ค. 63</p>
<p>WRF-ROMS (ThaiGeo), 24-Hour Precipitation, Thailand Model (3x3 km) 09-Oct-2020 19:00 to 10-Oct-2020 19:00 (Bangkok Time)</p> <p>Created by HI initial date 07-Oct-2020 19:00 (Bangkok Time)</p>	<p>WRF-ROMS (ThaiGeo), 24-Hour Precipitation, Southeast Asia Model (9x9 km) 10-Oct-2020 19:00 to 11-Oct-2020 19:00 (Bangkok Time)</p> <p>Created by HI initial date 07-Oct-2020 19:00 (Bangkok Time)</p>
<p>แผนที่การคาดการณ์น้ำฝนวันที่ 10 ต.ค. 63</p>	<p>แผนที่การคาดการณ์น้ำฝนวันที่ 11 ต.ค. 63</p>
<p>WRF-ROMS (ThaiGeo), 24-Hour Precipitation, Southeast Asia Model (9x9 km) 11-Oct-2020 19:00 to 12-Oct-2020 19:00 (Bangkok Time)</p> <p>Created by HI initial date 07-Oct-2020 19:00 (Bangkok Time)</p>	<p>WRF-ROMS (ThaiGeo), 24-Hour Precipitation, Southeast Asia Model (9x9 km) 12-Oct-2020 19:00 to 13-Oct-2020 19:00 (Bangkok Time)</p> <p>Created by HI initial date 07-Oct-2020 19:00 (Bangkok Time)</p>
<p>แผนที่การคาดการณ์น้ำฝนวันที่ 12 ต.ค. 63</p>	<p>แผนที่การคาดการณ์น้ำฝนวันที่ 13 ต.ค. 63</p>
<p>ที่มา : www.thaiwater.net</p>	
<p>ผลการคาดการณ์ปริมาณฝนล่วงหน้า</p>	

3) ข้อมูลปริมาณน้ำในลำน้ำ

ลุ่มน้ำทะเลสาบสงขลา ปัจจุบันสถานการณ์น้ำในลำน้ำโดยทั่วไปอยู่ในภาวะปกติ ระดับน้ำในลำน้ำส่วนใหญ่มีแนวโน้มลดลง/ทรงตัว

สถานการณ์น้ำท่า (4 – 8 ต.ค. 2563 ที่มา : กรมชลประทาน)

สถานี	ลุ่มน้ำ	อำเภอ	จังหวัด	ระดับน้ำ- ม.	อาทิตย์	จันทร์	อังคาร	พุธ	พฤหัสบดี
				ปริมาณน้ำ- ลบ.ม./วิ. (ระดับเตือนภัย)	4 ต.ค.	5 ต.ค.	6 ต.ค.	7 ต.ค.	8 ต.ค.
X.170	ทะเลสาบ สงขลา	ศรีนครินทร์	พัทลุง	25.20	20.89	20.83	20.81	20.80	20.86
				580.00	7.25	5.75	5.25	5.00	6.50
X.265	ทะเลสาบ สงขลา	เมือง	พัทลุง	8.00	6.62	6.36	6.59	6.50	6.38
				7.00	-	-	-	-	-
X.174	ทะเลสาบ สงขลา	หาดใหญ่	สงขลา	8.88	4.45	4.55	4.50	4.49	4.47
				388.00	2.50	3.50	3.00	2.90	2.70
X.173A	ทะเลสาบ สงขลา	สะเดา	สงขลา	15.90	11.27	10.84	10.60	10.48	10.41
				258.00	22.05	15.60	13.00	11.80	11.10
X.90	ทะเลสาบ สงขลา	คลองหอย โข่ง	สงขลา	8.00	2.62	2.36	2.22	2.48	2.36
				580.00	18.80	9.20	6.40	13.20	9.20
X.44	ทะเลสาบ สงขลา	หาดใหญ่	สงขลา	7.40	0.65	0.70	0.35	0.50	0.34
				582.00	23.50	25.00	14.75	19.00	14.50

ข้อมูลระดับน้ำจากระบบตรวจวัดสภาพทางไกลอัตโนมัติลุ่มน้ำทะเลสาบสงขลา กรมทรัพยากรน้ำ
ประจำวัน 8 ตุลาคม 2563

ข้อมูลระดับน้ำ (6 – 8 ต.ค. 2563 ที่มา : กรมทรัพยากรน้ำ)

สถานี	ตำบล	อำเภอ	จังหวัด	ระดับ ตลิ่ง (ต่ำสุด)	อังคาร	พุธ	พฤหัสบดี
					6 ต.ค.	7 ต.ค.	8 ต.ค.
คลองอู่ตะเภาตอนบน	พังงา	สะเดา	สงขลา	19.87	12.25	12.17	12.14
คลองอู่ตะเภาตอนล่าง	หาดใหญ่	หาดใหญ่	สงขลา	8.93	0.26	0.52	0.40
คลองรัตภูมิ	ควนรู	รัตภูมิ	สงขลา	22.62	13.25	13.22	13.19
คลองตะโหมด(ท่าเขียด)	แม่ขรี	ตะโหมด	พัทลุง	27.94	21.95	21.94	21.93
ลำปำ	ลำปำ	เมือง	พัทลุง	1.15	-0.67	-0.67	-0.70

ปริมาณน้ำในลำน้ำของคลองต่างๆ ในพื้นที่ลุ่มน้ำทะเลสาบสงขลา วันที่ 8 ตุลาคม 2563

สถานีคลองอู่ตะเภาตอนล่าง - ต.หาดใหญ่ อ.หาดใหญ่ จ.สงขลา
(ลุ่มน้ำทะเลสาบสงขลา)



4) สรุป

สถานการณ์น้ำในลุ่มน้ำทะเลสาบสงขลาประจำวันที่ 8 ตุลาคม 2563 ปัจจุบันสถานการณ์น้ำในลำน้ำโดยทั่วไปอยู่ในภาวะปกติ ระดับน้ำในลำน้ำส่วนใหญ่มีแนวโน้มลดลง/ทรงตัว