



**รายงานการเฝ้าระวังติดตามสถานการณ์น้ำและความช่วยเหลือ
ศูนย์ปฏิบัติการทรัพยากรธรรมชาติและสิ่งแวดล้อม (ด้านทรัพยากรน้ำ)
กระทรวงทรัพยากรธรรมชาติและสิ่งแวดล้อม**

ศูนย์ป้องกันวิกฤติน้ำ กรมทรัพยากรน้ำ

โทรศัพท์ ๐ ๒๒๗๑ ๖๐๐๐ ต่อ ๖๔๔๕ โทรสาร ๐ ๒๒๗๘ ๖๖๒๙ www.dwr.go.th IDLine: mekhalawoc Email: mekhala@dwr.mail.go.th

ศูนย์เทคโนโลยีสารสนเทศทรัพยากรน้ำบาดาล กรมทรัพยากรน้ำบาดาล

โทรศัพท์ ๐ ๒๖๖๖ ๗๐๙๐ โทรสาร ๐ ๒๖๖๖ ๗๑๐๐ www.dgr.go.th Email: itcenter@dgr.mail.go.th

สำนักงานนโยบายและแผนทรัพยากรธรรมชาติและสิ่งแวดล้อม

โทรศัพท์ ๐ ๒๒๖๕๖๕๐๐ www.onep.go.th Email: webmaster@onep.go.th

รายงานฉบับที่ ๔๒๑/๒๕๖๓

เวลา ๑๕.๐๐ น.

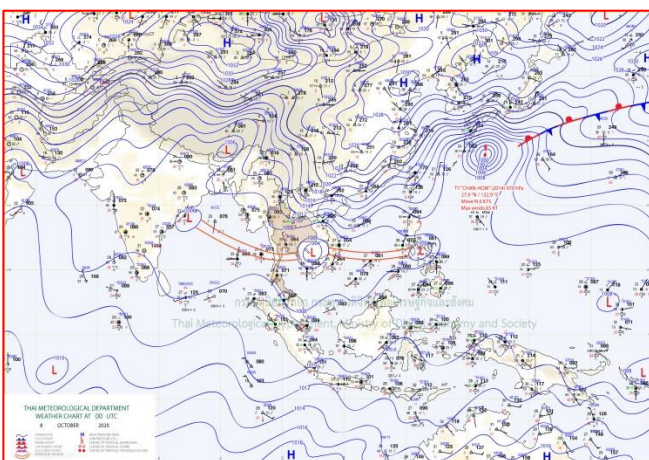
วันที่ ๘ ตุลาคม ๒๕๖๓

เรียนรมว.ทส. เลขาธิการ รมว.ทส. ที่ปรึกษา รมว.ทส. ปกท.ทส. รอง ปกท.ทส. อทน. อทบ. และหน่วยงานที่เกี่ยวข้อง

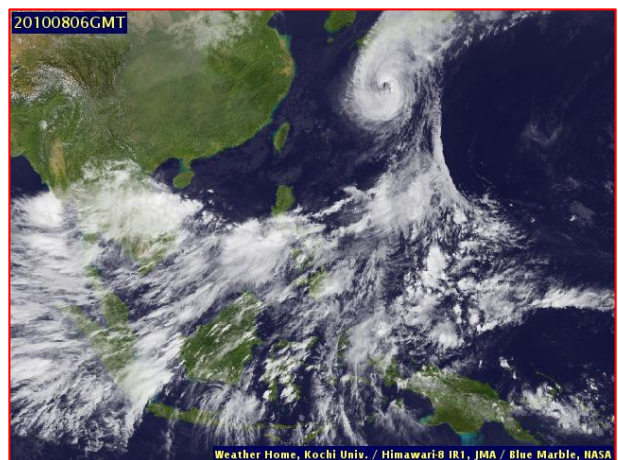
๑. สถานะอากาศ เวลา ๑๒.๐๐ น. (กรมอุตุนิยมวิทยา)

พยากรณ์อากาศ ๒๔ ชั่วโมงข้างหน้า ร่องมรสุมพาดผ่านภาคกลางตอนล่าง ภาคใต้ตอนบน และภาคตะวันออกเฉียงเหนือ เข้าสู่พายุระดับ ๑ (หย่อมความกดอากาศต่ำกำลังแรง) บริเวณประเทศกัมพูชา ในขณะที่มรสุมตะวันตกเฉียงใต้ที่พัดปกคลุมทะเลอันดามัน ภาคใต้ และอ่าวไทยมีกำลังแรง ทำให้ประเทศไทยยังคงมีฝนตกต่อเนื่อง และมีฝนตกหนักถึงหนักมากบางแห่ง บริเวณภาคตะวันออกเฉียงเหนือ ภาคตะวันออก ภาคกลาง รวมทั้งกรุงเทพมหานครและปริมณฑล และภาคใต้ ขอให้ประชาชนที่อาศัยในพื้นที่เสี่ยงภัยบริเวณภาคตะวันออกเฉียงเหนือ ภาคตะวันออก ภาคกลาง และภาคใต้ ระวังอันตรายจากฝนที่ตกหนักและฝนที่ตกสะสมไว้ด้วย สำหรับคลื่นลมบริเวณทะเลอันดามันและอ่าวไทยตอนบน (ตั้งแต่จังหวัดนครศรีธรรมราชขึ้นไป) มีกำลังแรง โดยมีคลื่นสูง ๒-๔ เมตร บริเวณที่มีฝนฟ้าคะนองคลื่นสูงมากกว่า ๔ เมตร ขอให้ชาวเรือในบริเวณดังกล่าวควรเดินเรือด้วยความระมัดระวัง และควรงดการเดินทางเรือ ในช่วงวันที่ ๘-๑๐ ต.ค. ๖๓

อนึ่ง พายุระดับ ๑ (หย่อมความกดอากาศต่ำกำลังแรง) ปกคลุมบริเวณประเทศกัมพูชา คาดว่าจะเคลื่อนตัวผ่านภาคตะวันออกเฉียงเหนือของประเทศไทย เข้าสู่บริเวณอ่าวไทยตอนบนในวันนี้ (วันที่ ๘ ต.ค. ๖๓) และจะเคลื่อนตัวลงสู่ทะเลอันดามันต่อไป

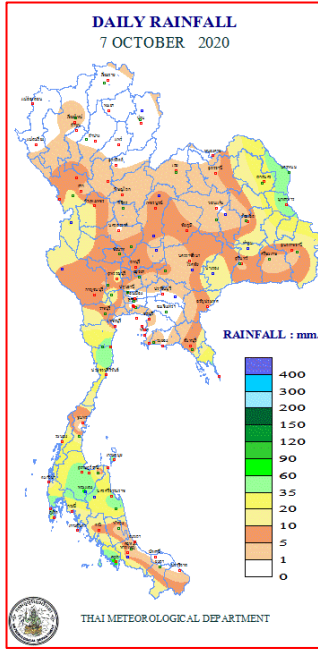


แผนที่อากาศ วันที่ ๘ ต.ค. ๒๕๖๓ เวลา ๐๗.๐๐ น.



ภาพถ่ายดาวเทียม วันที่ ๘ ต.ค. ๒๕๖๓ เวลา ๑๓.๐๐ น.

๒. ปริมาณฝนสะสม ณ เวลา ๐๗.๐๐น.(เมื่อวาน) - ๐๗.๐๐ น.(วันนี้) (กรมอุตุนิยมวิทยา)



จุดตรวจวัด	ปริมาณฝน (มม.)
จ.สตูล	๖๙.๒
จ.นครพนม (สภษ.)	๖๑.๗
จ.ภูเก็ต (ศูนย์ฯ)	๕๘.๘
จ.ตราด	๕๗.๐
จ.นครศรีธรรมราช (สภษ.)	๕๓.๔
จ.มุกดาหาร	๔๘.๔
จ.สุราษฎร์ธานี	๔๕.๔
จ.ประจวบคีรีขันธ์ (หนองพลับ สภษ.)	๓๘.๑

๓. ปริมาณฝนสะสมของพื้นที่ลาดเชิงเขา ๑๒ ซม. ที่ผ่านมา (กรมทรัพยากรน้ำ)

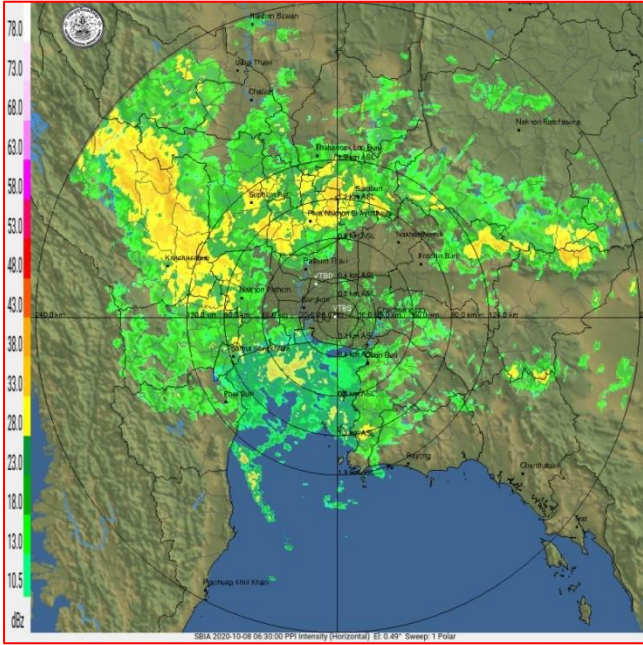
จุดตรวจวัด	ระดับการเตือน	ปริมาณฝน (มม./๑๒ ซม.)
บ้านเขานางหงษ์ ต.ปากน้ำ อ.เมืองระนอง จ.ระนอง	-	๒๔๘.๐
บ้านพญาองค์ ต.ศรีถ้อย อ.แม่สรวย จ.เชียงราย	-	๕๑.๐
บ้านเขาน้ำเพชร ต.คลองแม่ลาย อ.เมืองกำแพงเพชร จ.กำแพงเพชร	-	๒๙.๕
บ้านบางหยด ต.อ.ปิ่น อ.พระแสง จ.สุราษฎร์ธานี	-	๒๖.๕
บ้านหลวงเมืองคอง ต.เมืองคอง อ.เชียงดาว จ.เชียงใหม่	-	๒๖.๐
บ้านขุนพิง ต.หินตก อ.ร้อนพิบูลย์ จ.นครศรีธรรมราช	-	๒๐.๐
บ้านหินสี ต.ยางหัก อ.ปากท่อ จ.ราชบุรี	-	๑๙.๐
บ้านบางใหญ่ ต.บางพระเหนือ อ.ละอุ่น จ.ระนอง	-	๑๓.๕
บ้านกะเหรี่ยงน้ำตก ต.คลองลานพัฒนา อ.คลองลาน จ.กำแพงเพชร	-	๑๓.๐
บ้านขุนลาว ต.แม่เจดีย์ใหม่ อ.เวียงป่าเป้า จ.เชียงราย	-	๑๓.๐
บ้านขุนห้วย ต.แม่พุง อ.วังชิ้น จ.แพร่	-	๑๒.๐
บ้านหมอกจำแป่ ต.หมอกจำแป่ อ.เมืองแม่ฮ่องสอน จ.แม่ฮ่องสอน	-	๑๒.๐
บ้านแม่อกฮู ต.วาลีย์ อ.พบพระ จ.ตาก	-	๑๒.๐

๔. ค่าความชื้นในดิน (กรมทรัพยากรน้ำ/คณะกรรมการแม่น้ำโขง)

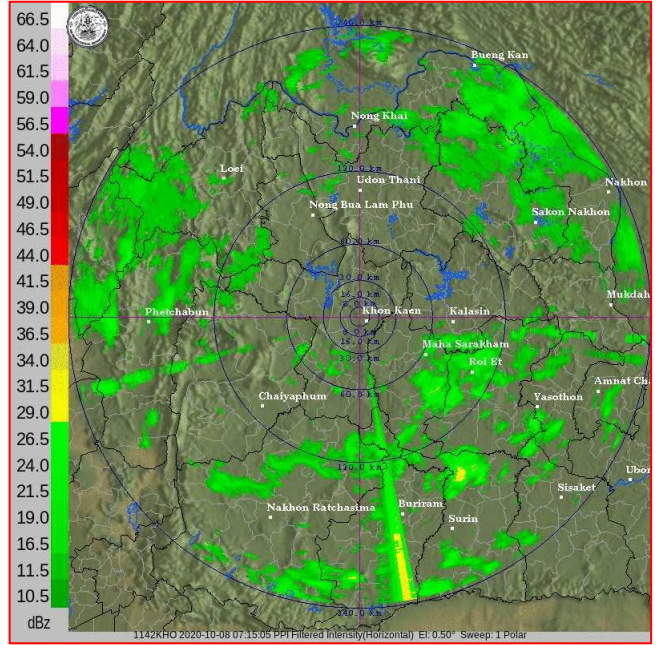
ภูมิภาค	ความชื้นในดิน [-] ๑ ต.ค. ๖๓	ความชื้นในดิน [-] ๖ ต.ค. ๖๓	แนวโน้ม
เหนือ	๔๐-๖๐	๔๐-๖๐	ทรงตัว
กลาง	๖๐-๘๐	๖๐-๘๐	ทรงตัว
ตะวันออกเฉียงเหนือ	๔๐-๖๐	๖๐-๘๐	เพิ่มขึ้น
ตะวันออก	๖๐-๘๐	๖๐-๘๐	ทรงตัว
ตะวันตก	๖๐-๘๐	๖๐-๘๐	ทรงตัว
ใต้	๖๐-๘๐	๖๐-๘๐	ทรงตัว

หมายเหตุ : ความชื้นในดิน ๐ หมายถึง ดินที่แห้งสนิท และ ๑๐๐ หมายถึง ดินที่อิ่มน้ำ

๕. เรดาร์ตรวจอากาศ ณ วันที่ ๘ ตุลาคม ๒๕๖๓ (กรมอุตุนิยมวิทยา)



สถานีสุวรรณภูมิ เวลา ๐๕.๓๐ น.



สถานีขอนแก่น เวลา ๐๕.๑๕ น.

จากเรดาร์ตรวจอากาศจะพบว่ามียกลุ่มเมฆฝนทั่วทุกภาคของประเทศไทย

๖. สถานการณ์น้ำในแหล่งเก็บกักน้ำ ณ วันที่ ๘ ตุลาคม ๒๕๖๓ (กรมชลประทาน กรมทรัพยากรน้ำ และสททช.)

๖.๑ สภาพน้ำในอ่างเก็บน้ำขนาดใหญ่ปริมาตรน้ำในอ่างฯ ๓๘,๘๕๖ ล้าน ลบ.ม.คิดเป็นร้อยละ ๕๕ (ปริมาตรน้ำใช้การได้ ๑๕,๓๑๓ ล้าน ลบ.ม. คิดเป็นร้อยละ ๓๒) ปริมาตรน้ำในอ่างฯ เทียบกับปี ๒๕๖๒ (๔๗,๖๑๖ ล้าน ลบ.ม. คิดเป็นร้อยละ ๖๗) น้อยกว่าปี ๒๕๖๒ จำนวน ๘,๗๖๑ ล้าน ลบ.ม. ปริมาณน้ำไหลลงอ่างฯ จำนวน ๒๔๐.๖๒ ล้าน ลบ.ม. ปริมาณน้ำระบาย จำนวน ๕๑.๒๑ ล้าน ลบ.ม. สามารถรับน้ำได้อีก ๓๒,๐๗๑ ล้าน ลบ.ม.

อ่างเก็บน้ำ	ปริมาตรน้ำในอ่าง		ปริมาตรน้ำใช้การได้		ปริมาตรน้ำไหลลงอ่าง		ปริมาตรน้ำระบาย		ปริมาตรน้ำรับได้อีก (ล้าน ม. ^๓) (ความจุที่ รณ.ส.- ปริมาตรน้ำ ปัจจุบัน)
	ปริมาตร (ล้าน ม. ^๓)	% น้ำเก็บกัก	ปริมาตร (ล้าน ม. ^๓)	% น้ำใช้การ	วันนี้ (ล้าน ม. ^๓)	เมื่อวาน (ล้าน ม. ^๓)	วันนี้ (ล้าน ม. ^๓)	เมื่อวาน (ล้าน ม. ^๓)	
๑.ภูมิพล	๕,๑๗๖	๓๘	๑,๓๗๖	๑๐	๑๙.๓๗	๒๖.๖๕	๓.๐๐	๓.๐๐	๘,๒๘๖
๒.สิริกิติ์	๕,๗๓๙	๖๐	๒,๘๘๙	๓๐	๒๐.๘๑	๒๒.๘๔	๕.๙๗	๖.๐๐	๔,๗๖๙
๓.จุฬารัตน์	๑๓๘	๘๔	๑๐๑	๖๒	๑.๐๗	๒.๐๕	๑.๐๔	๑.๐๖	๔๓
๔.อุบลรัตน์	๙๑๔	๓๘	๓๓๓	๑๔	๔๔.๗๓	๔๗.๑๙	๐.๕๐	๐.๕๐	๓,๗๒๖
๕.ลำปาง	๘๗๒	๔๔	๗๗๒	๓๙	๑๖.๖๒	๑๑.๑๔	๑.๑๘	๑.๑๘	๑,๕๗๘
๖.สิรินธร	๑,๕๕๗	๗๙	๗๒๖	๓๗	๙.๓๕	๕.๘๕	๖.๐๐	๐.๐๐	๔๐๙
๗.ป่าสักชลสิทธิ์	๔๔๔	๔๖	๔๔๑	๔๖	๕.๙๐	๑๐.๓๔	๐.๐๐	๐.๐๐	๕๑๖
๘.ศรีนครินทร์	๑๒,๓๒๘	๖๙	๒,๐๖๓	๑๒	๓๓.๓๙	๔๑.๑๓	๔.๐๒	๕.๙๙	๖,๔๔๒
๙.วชิราลงกรณ์	๔,๔๒๘	๕๐	๑,๔๑๖	๑๖	๓๒.๘๕	๕๕.๕๒	๔.๐๔	๔.๐๐	๖,๕๗๒
๑๐.ขุนด่านปราการชล	๒๑๒	๙๕	๒๐๘	๙๓	๒.๘๔	๓.๓๖	๓.๕๔	๕.๐๔	๑๓
๑๑.รัชชประภา	๓,๑๔๓	๕๖	๑,๗๙๒	๓๒	๘.๓๒	๔.๘๘	๒.๙๓	๒.๐๓	๓,๐๐๑
๑๒.บางบาล	๙๑๘	๖๓	๖๔๒	๔๔	๕.๕๓	๕.๕๔	๑๒.๕๘	๑๒.๒๐	๖๗๒

๖.๒ อ่างเก็บน้ำขนาดกลาง ๔๑๒ แห่ง มีปริมาณน้ำ ๓,๒๓๑ ล้าน ลบ.ม. (๖๓%) ปริมาณน้ำใช้การ ๒,๘๔๔ ล้าน ลบ.ม. (๖๐%)

๖.๓ แหล่งน้ำธรรมชาติขนาดใหญ่ ๖ แห่ง มีปริมาณน้ำรวม ๒๖๓.๐๐ ล้าน ลบ.ม. (๔๗%)

๖.๔ แหล่งน้ำในพื้นที่นอกเขตชลประทาน ๑๐๒,๐๙๙ แห่ง มีปริมาณน้ำรวม ๕,๓๕๑ ล้าน ลบ.ม.

๖.๕ อ่างเก็บน้ำขนาดกลางนอกเขตชลประทาน ๖๕ แห่ง ภายใต้การดูแลของกรมทรัพยากรน้ำ ปริมาณน้ำปัจจุบัน ๑๔๑.๙๓ ล้าน ลบ.ม.

๗. สถานการณ์น้ำในประเทศ ณ วันที่ ๕ - ๘ ตุลาคม ๒๕๖๓ (กรมชลประทาน)

สถานี	แม่น้ำ	อำเภอ	จังหวัด	ระดับ ตลิ่ง (ม.รทก.)	ระดับน้ำ (ม.รทก.)				แนวโน้ม	เปรียบเทียบ ระดับตลิ่ง
					จันทร์	อังคาร	พุธ	พฤหัสบดี		
					๕ ต.ค.	๖ ต.ค.	๗ ต.ค.	๘ ต.ค.		
P.๑	ปิง	เมือง	เชียงใหม่	๓.๗๐	๑.๔๒	๑.๕๕	๑.๕๐	๑.๕๐	ทรงตัว	-๒.๒๐
W.๑C	วัง	เมือง	ลำปาง	๕.๒๐	-๐.๕๒	-๐.๔๖	๐.๒๕	๐.๑๒	ลดลง	-๕.๐๘
Y.๑๖	ยม	บางระกำ	พิษณุโลก	๗.๓๐	๖.๔๑	๖.๖๐	๖.๕๓	๖.๔๗	ลดลง	-๐.๘๓
N.๗A	น่าน	เมือง	พิจิตร	๙.๘๗	๔.๕๑	๔.๘๐	๕.๒๖	๕.๐๐	ลดลง	-๔.๘๗
C.๒	เจ้าพระยา	เมือง	นครสวรรค์	๒๖.๒๐	๑๙.๘๐	๑๙.๗๗	๒๐.๒๔	๒๐.๔๙	เพิ่มขึ้น	-๕.๗๑
C.๑๓	เจ้าพระยา	สรรพยา	ชัยนาท	๑๖.๓๔	๙.๐๔	๘.๙๕	๙.๔๘	๙.๘๔	เพิ่มขึ้น	-๖.๕๐
M.๖A	มูล	สตึก	บุรีรัมย์	๖.๐๐	๔.๔๔	๔.๖๔	๔.๘๔	๔.๙๙	เพิ่มขึ้น	-๑.๐๑
M.๗	มูล	เมือง	อุบลราชธานี	๗.๐๐	๔.๓๘	๔.๕๕	๔.๗๑	๔.๗๗	เพิ่มขึ้น	-๒.๒๓
M.๑๙๑	ลำตะคอง	เมือง	นครราชสีมา	๓.๐๐	๓.๒๒	๓.๒๔	๓.๓๐	๓.๒๐	ลดลง	๐.๒๐
M.๖๙	ลำเซบก	ตระการพืชผล	อุบลราชธานี	๗.๓๐	๕.๓๐	๕.๒๓	๔.๖๐	๔.๖๙	เพิ่มขึ้น	-๒.๖๑
X.๖๔	คลองท่าแซะ	ท่าแซะ	ชุมพร	๑๗.๑๓	๙.๐๔	๘.๓๓	๘.๖๐	๘.๒๔	ลดลง	-๘.๘๙
X.๑๔๙	คลองกลาย	นบพิตำ	นครศรีธรรมราช	๓๓.๙๖	๒๘.๓๔	๒๘.๓๘	๒๘.๓๖	๒๘.๔๓	เพิ่มขึ้น	-๕.๕๓
X.๒๗๔	แม่น้ำโก-ลก	แว้ง	นราธิวาส	๒๔.๑๘	๑๘.๙๐	๑๙.๑๓	๒๐.๓๖	๑๙.๙๐	ลดลง	-๔.๒๘
X.๓๗A	แม่น้ำตาปี	พระแสง	สุราษฎร์ธานี	๑๑.๗๐	๙.๑๕	๙.๑๔	๘.๙๘	๙.๑๓	เพิ่มขึ้น	-๒.๕๗

*** ยังไม่ได้รับรายงาน

๘. สถานการณ์น้ำในพื้นที่ลุ่มน้ำโขง ณ วันที่ ๘ ตุลาคม ๒๕๖๓ (คณะกรรมการแม่น้ำโขง)

สถานี	ระดับ อ้างอิง (ม.รทก.)	ระดับ ตลิ่ง (ม.)	ระดับน้ำ (ม.)					เปรียบเทียบ ระดับตลิ่ง (ม.)	ผลต่างของระดับน้ำ (ม.)		แนวโน้ม
			๔ ต.ค.	๕ ต.ค.	๖ ต.ค.	๗ ต.ค.	๘ ต.ค.		๓ วัน ย้อนหลัง	๕ วัน ย้อนหลัง	
			อ.เชียงแสน จ.เชียงราย	๓๕๗.๑๑๐	๑๒.๘๐	๓.๐๙	๓.๑๐		๓.๐๗	๓.๒๐	
อ.เชียงคาน จ.เลย	๑๙๔.๑๑๘	๑๖.๐๐	๘.๐๐	๗.๘๖	๗.๖๘	๗.๔๘	๗.๓๕	-๘.๖๕	-๐.๓๓	-๐.๖๕	ลดลง
อ.เมือง จ.หนองคาย	๑๕๓.๖๔๘	๑๒.๒๐	๕.๔๘	๕.๔๒	๕.๓๑	๕.๙๘	๕.๗๘	-๗.๔๒	-๐.๕๓	-๐.๗๐	ลดลง
อ.เมือง จ.นครพนม	๑๓๒.๖๘๐	๑๒.๐๐	๕.๗๔	๕.๔๕	๕.๒๓	๕.๒๒	๕.๐๑	-๖.๙๙	-๐.๒๒	-๐.๗๓	ลดลง
อ.เมือง จ.มุกดาหาร	๑๒๔.๒๑๙	๑๒.๕๐	๕.๕๒	๕.๓๑	๕.๐๘	๔.๙๖	๔.๙๕	-๗.๕๕	-๐.๑๓	-๐.๕๗	ลดลง
อ.โขงเจียม จ.อุบลราชธานี	๘๙.๐๓๐	๑๔.๕๐	๖.๖๘	๖.๖๒	๖.๕๙	๖.๔๑	๖.๒๒	-๘.๒๘	-๐.๓๗	-๐.๔๖	ลดลง

*** ไม่มีสถานการณ์

๙. สถานการณ์เตือนภัย Early Warning ณ วันที่ ๘ ตุลาคม ๒๕๖๓ (กรมทรัพยากรน้ำ)

[เวลา ๐๘.๐๐ น. - ๑๕.๐๐ น. (วันนี้)]

การแจ้งเตือน	สถานี	การแจ้งเตือน
เตือนสีแดง (อพยพ)	-	-
เตือนสีเหลือง (เตือนภัย)	บ้านโป่งน้ำร้อน ตำบลโป่งน้ำร้อน อำเภอคลองลาน จังหวัดกำแพงเพชร	ระดับน้ำ ๓.๑๒ เมตร ระดับวิกฤต ๓.๙๐ เมตร
เตือนสีเขียว (เฝ้าระวัง)	บ้านคลองเพล ตำบลหมูสี อำเภอปากช่อง จังหวัดนครราชสีมา บ้านคลองเตื่อ ตำบลหมูสี อำเภอปากช่อง จังหวัดนครราชสีมา	ปริมาณฝนสะสม ๑๒ ชั่วโมง ๘๒.๕ มิลลิเมตร ปริมาณฝนสะสม ๑๒ ชั่วโมง ๘๒.๕ มิลลิเมตร

***สำนักงานทรัพยากรน้ำภาคที่เกี่ยวข้องได้ดำเนินการแจ้งเตือนอาสาสมัครและเครือข่าย รวมถึงหน่วยงานที่เกี่ยวข้องในพื้นที่เสี่ยงภัยแล้ว

๑๐. พื้นที่ติดตามและเฝ้าระวังสถานการณ์ธรณีพิบัติภัย ณ วันที่ ๘ ตุลาคม ๒๕๖๓ (กรมทรัพยากรธรณี)

เนื่องจากอิทธิพลของพายุระดับ ๑ (หย่อมความกดอากาศต่ำกำลังแรง) บริเวณประเทศเวียดนามตอนใต้ที่จะเคลื่อนตัวผ่านภาคตะวันออกเฉียงเหนือของประเทศไทย เข้าสู่บริเวณอ่าวไทยตอนบน ในวันที่ (๘ ต.ค.๖๓) (ที่มา : กรมอุตุนิยมวิทยา) ซึ่งจะทำให้มีฝนตกหนักอย่างต่อเนื่อง โดยเฉพาะในพื้นที่เสี่ยงภัยดินถล่มบริเวณภาคตะวันออกเฉียงเหนือตอนล่าง พื้นที่จังหวัดอุบลราชธานี ศรีสะเกษ นครราชสีมา ขอนแก่น ชัยภูมิ ภาคตะวันออก พื้นที่จังหวัดปราจีนบุรีฉะเชิงเทรา สระแก้ว ตราด จันทบุรี ชลบุรี ระยอง ภาคเหนือ พื้นที่จังหวัดอุทัยธานี ตาก ภาคกลาง พื้นที่จังหวัดลพบุรีสระบุรี นครนายก กาญจนบุรีราชบุรี สุพรรณบุรี เพชรบุรี ประจวบคีรีขันธ์ และภาคใต้ พื้นที่จังหวัดชุมพร ระนอง พังงา ศูนย์ปฏิบัติการธรณีพิบัติภัย จึงได้ทำการเฝ้าระวังและติดตามสถานการณ์พิบัติภัย ดินถล่มและน้ำป่าไหลหลากเป็นพิเศษ และจะทำการแจ้ง อาสาสมัครเครือข่ายในพื้นที่เสี่ยงภัยต่อไป

๑๑. เหตุการณ์วิกฤตน้ำปัจจุบัน ณ วันที่ ๘ ตุลาคม ๒๕๖๓ [เวลา ๐๘.๐๐ น. - ๑๕.๐๐ น. (วันนี้)]

ไม่มีสถานการณ์

๑๒. สถานการณ์ภาวะน้ำท่วม และสถานการณ์ฝนแล้ง/ฝนทิ้งช่วง ณ วันที่ ๘ ตุลาคม ๒๕๖๓ (ปภ.)

ไม่มีสถานการณ์

๑๓. การคาดหมายลักษณะอากาศ ๗ วันข้างหน้า (ระหว่างวันที่ ๘ - ๑๔ ตุลาคม ๒๕๖๓)

ร่องมรสุมพาดผ่านภาคกลาง ภาคใต้ตอนบน และภาคตะวันออกเฉียงเหนือ ตลอดช่วง ประกอบกับมรสุมตะวันตกเฉียงใต้กำลังปานกลางพัดปกคลุมทะเลอันดามัน ประเทศไทย และอ่าวไทย ทำให้บริเวณประเทศไทยมีฝนตกต่อเนื่องและมีฝนตกหนักบางแห่ง ส่วนในช่วงวันที่ ๘ - ๙ ต.ค. ๖๓ มีหย่อมความกดอากาศต่ำกำลังแรงที่อ่อนกำลังลงจากพายุดีเปรสชันปกคลุมประเทศกัมพูชา และมีแนวโน้มจะเคลื่อนเข้าปกคลุมภาคตะวันออกเฉียงเหนือ อ่าวไทยตอนบน และภาคใต้ตอนบน ในขณะที่มรสุมตะวันตกเฉียงใต้กำลังแรงพัดปกคลุมทะเลอันดามัน ประเทศไทย และอ่าวไทย ทำให้บริเวณภาคเหนือตอนล่าง ภาคตะวันออกเฉียงเหนือ ภาคตะวันออก ภาคกลาง รวมทั้งกรุงเทพมหานครและปริมณฑล และภาคใต้ มีฝนตกหนักถึงหนักมากกับมีลมแรง

สำหรับในช่วงวันที่ ๘ - ๑๔ ต.ค. มรสุมตะวันตกเฉียงใต้จะมีกำลังแรง ทำให้คลื่นลมบริเวณทะเลอันดามันและอ่าวไทยมีกำลังแรง โดยทะเลอันดามันและอ่าวไทยตอนบนมีคลื่นสูง ๒-๔ เมตร อ่าวไทยตอนล่างคลื่นสูงประมาณ ๒ เมตร ส่วนบริเวณที่มีฝนฟ้าคะนองคลื่นสูงมากกว่า ๔ เมตร หลังจากนั้นมรสุมตะวันตกเฉียงใต้จะมีกำลังอ่อนลง ทำให้คลื่นลมมีกำลังอ่อนลง

ขอความร่วมมือประชาชนบริเวณพื้นที่เสี่ยงภัยของประเทศไทย ระวังอันตรายจากฝนตกหนักถึงหนักมาก ซึ่งอาจทำให้เกิดน้ำท่วมฉับพลัน น้ำป่าไหลหลาก สำหรับชาวเรือในบริเวณทะเลอันดามันและอ่าวไทย ควรเดินเรือด้วยความระมัดระวัง และหลีกเลี่ยงบริเวณที่มีฝนฟ้าคะนอง เรือเล็กควรงดออกจากฝั่งในช่วงวันที่ ๘ - ๑๐ ต.ค. ๖๓

๑๔. ความช่วยเหลืออุทกภัยสะสมของกรมทรัพยากรน้ำ

ความช่วยเหลือในพื้นที่ประสบปัญหาอุทกภัย ตั้งแต่วันที่ ๑ สิงหาคม - ๗ ตุลาคม ๒๕๖๓

หน่วยงาน	จังหวัด	ปริมาณการ สูบน้ำ (ลบ.ม.)	ปริมาณการ แจกจ่ายน้ำ สะอาด (ลิตร)	น้ำดื่มบรรจุ ขวด (ขวด)	ประโยชน์ที่ได้รับ		
					อุปโภค-บริโภค		พื้นที่เกษตร (ไร่)
					ครัวเรือน	ประชากร	
ภาค ๑	เชียงราย	๔๘๐	-	๑,๒๐๐	-	-	๓๓,๑๕๐
	ลำปาง	๑,๔๔๐	๔๘,๐๐๐	๕,๔๐๐	๑,๗๘๕	๒,๔๙๑	๕,๐๐๐
ภาค ๓	เลย	-	๑๒,๐๐๐	๔,๗๖๘	๙๘๒	๓,๗๙๑	๕๐๐
	อุดรธานี	๑๕๒,๕๐๐	-	๑,๐๐๐	๑,๔๔๕	๓๐,๑๓๒	-
	บึงกาฬ	๒๔,๐๐๐	-	-	-	-	-
ภาค ๕	ศรีสะเกษ	-	-	๓๖๐	-	-	-
	นครราชสีมา	๑๔๒,๘๐๐	-	-	๓๑๐	๗๑๕	-
ภาค ๗	ราชบุรี	๓๗๑,๕๒๐	-	-	๑,๕๙๗	๔,๓๘๐	๒,๘๑๐
ภาค ๘	นครศรีธรรมราช	๒๕๔,๓๔๐	-	-	-	-	-
ภาค ๙	พิษณุโลก	๕,๗๖๐	-	-	-	๗๐๐	-
	น่าน	๒๖,๔๐๐	-	๒,๔๐๐	๖๒๐	๑,๘๖๐	๒,๕๐๐
	สุโขทัย	-	-	๓,๖๐๐	-	-	-
ภาค ๑๐	ชุมพร	๘๐๐	-	-	๓๕	๑๒๐	-
	ภูเก็ต	๘,๐๐๐	-	-	๙๘๐	๔,๒๒๕	-
	สุราษฎร์ธานี	๓,๒๐๐	-	-	๑,๒๐๐	๕,๐๕๐	-
ภาค ๑๑	อุบลราชธานี	-	๙๖,๐๐๐	๓๖๐	-	-	-
	๑๕ จังหวัด	๙๙๑,๒๔๐	๑๕๖,๐๐๐	๑๙,๐๘๘	๘,๙๕๔	๕๓,๔๖๔	๔๓,๙๖๐

๑๕. ความช่วยเหลือสะสมของกรมทรัพยากรน้ำบาดาล ยอดสะสมวันที่ ๔ สิงหาคม – ๘ ตุลาคม ๒๕๖๓


รายงานการให้ความช่วยเหลือสถานการณ์ อุทกภัย


ศูนย์ช่วยเหลือประชาชนในสถานการณ์อุทกภัย

สรุปรายงาน : ณ วันที่ 8 ตุลาคม 2563

แจกจ่ายน้ำอุปโภคบริโภค ปัจจุบัน **500** ลิตร
 สะสม **76,650** ลิตร

น้ำอุปโภค		น้ำบริโภค	
ปัจจุบัน	0 ลิตร	ปัจจุบัน	500 ลิตร
สะสม	26,300 ลิตร	สะสม	50,350 ลิตร

ประชาชน ได้รับประโยชน์ ปัจจุบัน **100** คน
 สะสม **7,476** คน

ครั้วเรือน ได้รับประโยชน์ ปัจจุบัน **25** ครั้วเรือน
 สะสม **3,026** ครั้วเรือน

สถานที่ให้การช่วยเหลือปัจจุบัน

วันที่	สทบ. เขต	สถานที่	การให้ความช่วยเหลือ	ประชาชน ได้รับประโยชน์
7 ต.ค. 63	3 (สระบุรี)	วัดบ้านลำเจิงไกร ต.โคกสูง อ.มอเมือง จ.นครราชสีมา	แจกน้ำดื่ม ขนาด 5 ลิตร 100 แกลลอน คิดเป็นจำนวน 500 ลิตร	จำนวน 450 คน 113 ครั้วเรือน



จัดทำโดย กลุ่มภูมิสารสนเทศ ศูนย์เทคโนโลยีสารสนเทศทรัพยากรน้ำบาดาล

จึงเรียนมาเพื่อโปรดทราบ

นายสมฤทธิ วิไลพรรัตนา
 รองอธิบดีกรมทรัพยากรน้ำ
 ประธานคณะทำงานศูนย์ปฏิบัติการ
 ทรัพยากรธรรมชาติและสิ่งแวดล้อม
 (ด้านทรัพยากรน้ำ)