



รายงานสถานการณ์น้ำรายวัน

เสนอโดย

ศูนย์เมขลา

ศูนย์ป้องกันวิกฤติน้ำ

กรมทรัพยากรน้ำ

ประจำวันที่ ๘ ตุลาคม ๒๕๖๓

โทร. ๐๒-๒๗๑๖๐๐๐ ต่อ ๖๔๔๕

Line ID : mekhalawoc

## สารบัญ

- ๑) รายงานสถานการณ์พื้นที่เสี่ยงอุทกภัยน้ำหลากในเขตพื้นที่ลาด  
เชิงเขา
- ๒) ปริมาณฝนสะสมปี พ.ศ. ๒๕๖๑ และ ๒๕๖๒ เทียบค่าเฉลี่ย ๓๐ ปี
- ๓) สถานการณ์น้ำในอ่างเก็บน้ำขนาดใหญ่ และขนาดกลาง
- ๔) รายงานสถานการณ์น้ำรายลุ่มน้ำ



รายงานสถานการณ์พื้นที่  
เสี่ยงอุทกภัยน้ำหลากในเขต  
พื้นที่ลาดเชิงเขา

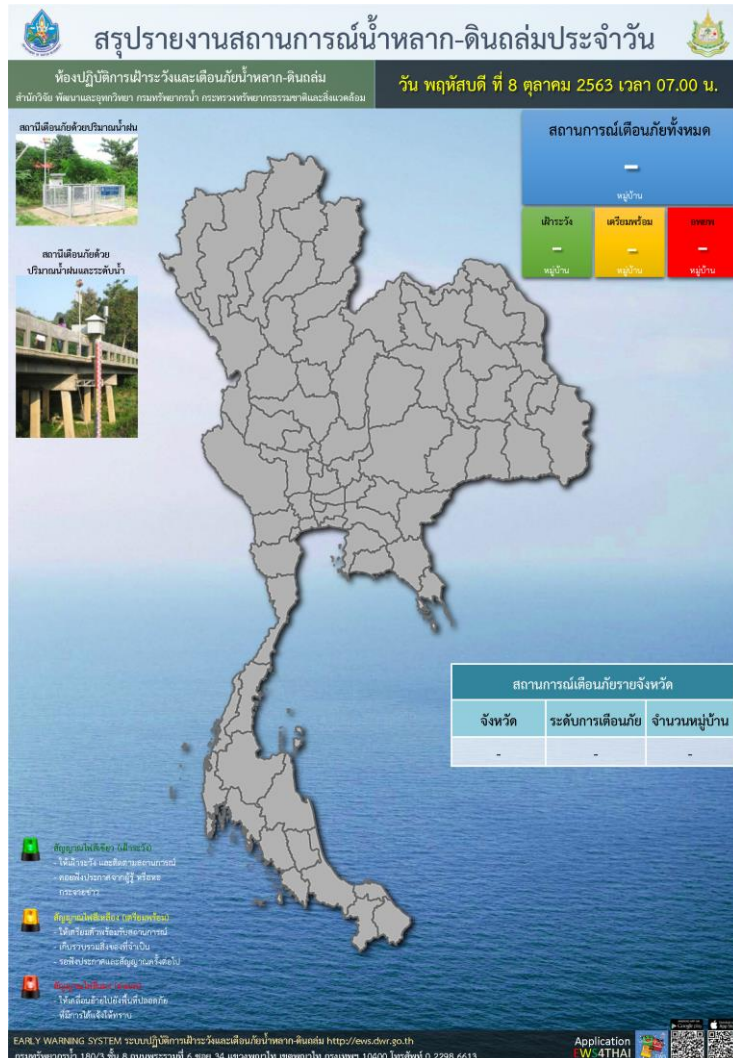


# รายงานสถานการณ์พื้นที่เสี่ยงอุทกภัยน้ำหลากในเขตพื้นที่ลัดเชิงเขา

วันที่ 8 ตุลาคม 2563 เวลา 15:00 น.

## 1) Early Warning System (8 ต.ค. 2563 เวลา 07.00 น)

สถานี Early Warning System ไม่มีการแจ้งเตือนภัย

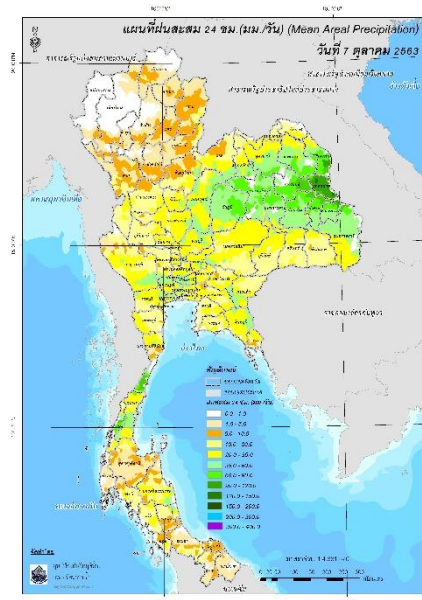


ที่มา : สำนักวิจัย พัฒนาและอุทกวิทยา

## 2) ปริมาณฝน

ผลการเปรียบเทียบปริมาณฝนสะสม 24 ชั่วโมง ของวันที่ 7 - 8 ตุลาคม 2563 (เวลา 15:00 น.) จากระบบของ Mekong River Commission Flash Flood Guidance System (MRCFFGS) แสดงให้เห็นว่ามีปริมาณฝนตกบริเวณภาคเหนือ ภาคตะวันออกเฉียงเหนือ ภาคกลาง ภาคตะวันออก และภาคใต้ มีปริมาณฝนสะสมประมาณ 35 - 60 มม./วัน ส่วนบริเวณจังหวัดเพชรบูรณ์ ขอนแก่น อุดรธานี มหาสารคาม และสกลนคร มีปริมาณฝนสะสมประมาณ 60 - 90 มม./วัน และบริเวณจังหวัดนครพนม มุกดาหาร อำนาจเจริญ ประจวบคีรีขันธ์ และระนอง มีปริมาณฝนสะสมประมาณ 90 - 120 มม./วัน

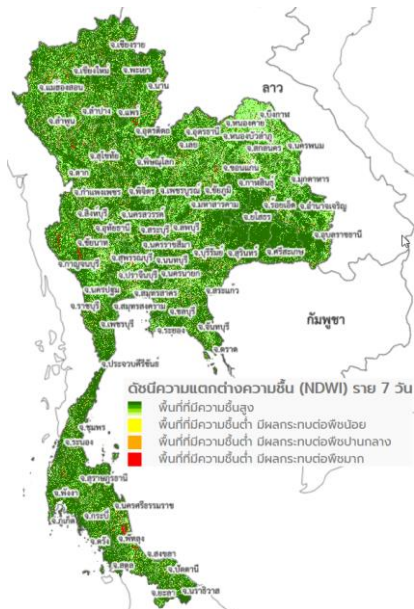




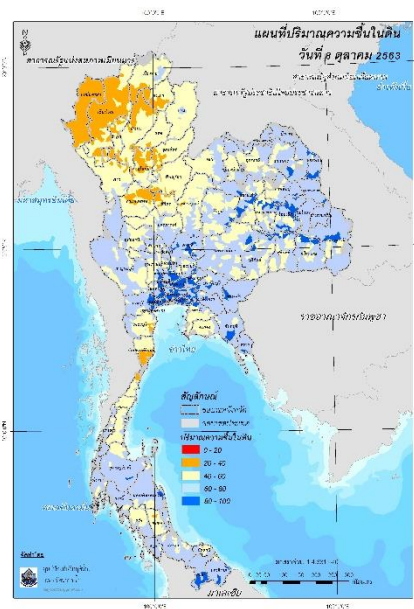
ปริมาณฝนสะสม 24 ชั่วโมง (MRCFFGS)

### 3) ปริมาณความชื้นในดิน

ปริมาณความชื้นในดินจากแผนที่ดาวเทียมของ Gistda (ดัชนีความแตกต่าง (NDWI) ราย 7 วัน) และค่าความชื้นในดินที่ได้จากระบบ MRCFFGS พบว่าพื้นที่บริเวณภาคตะวันออกเฉียงเหนือ ภาคกลาง ภาคตะวันออก และภาคใต้ มีค่าความชื้นอยู่ในเกณฑ์ประมาณร้อยละ 80 - 100 สภาวะดังกล่าวหมายถึงดินในพื้นที่บริเวณดังกล่าว ยังสามารถรองรับปริมาณน้ำฝนได้อีกประมาณ 20% ก่อนที่จะเข้าสู่สภาพอิ่มตัว

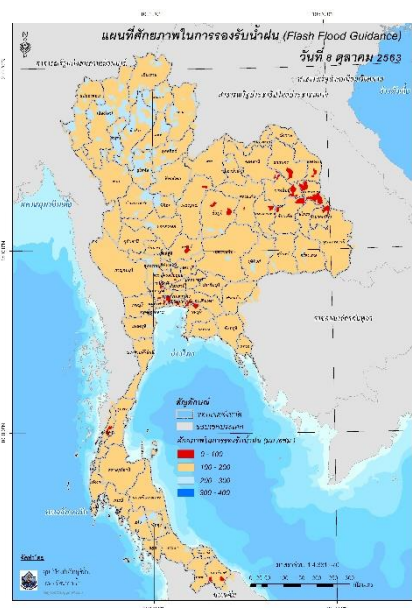


แผนที่ดาวเทียมของ Gistda  
(2 - 8 ต.ค. 63)



ปริมาณความชื้นในดิน (MRCFFG)

#### 4) ศักยภาพในการรองรับน้ำฝน FFG (Flash Flood Guidance)



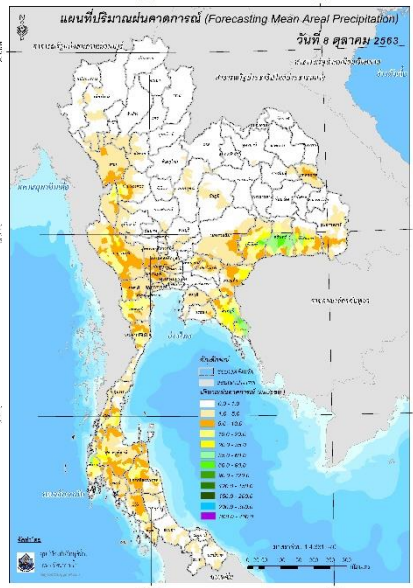
โดยศักยภาพในการรองรับน้ำฝนของพื้นที่จังหวัดเพชรบูรณ์ ชัยภูมิ ขอนแก่น อุตรดิตถ์ กาฬสินธุ์ สกลนคร นครพนม มุกดาหาร อำนาจเจริญ ลพบุรี ระนอง และนราธิวาส สามารถรองรับปริมาณฝนได้น้อยกว่า 100 มม./6ชม

FFG หมายถึง ค่าความสามารถในการรองรับปริมาณฝนของพื้นที่นั้นๆ ก่อนที่จะเกิดสภาวะน้ำล้นตลิ่งที่จุดออกของปลายพื้นที่ โดยค่า FFG 06-hr หมายถึง ปริมาณฝนที่จะส่งผลให้เกิดสภาวะน้ำล้นตลิ่งที่ปลายลุ่มน้ำในอีก 6 ชั่วโมงข้างหน้า (มม./6ชม.)

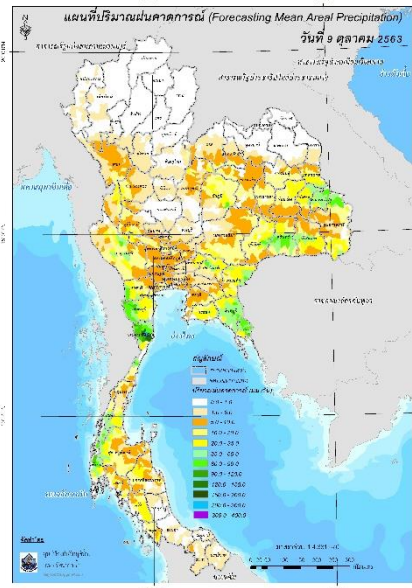
#### 5) ปริมาณฝนคาดการณ์ล่วงหน้า

ปริมาณฝนคาดการณ์ในวันที่ 8 ตุลาคม 2563 เวลา 21.00 น. บริเวณภาคเหนือตอนล่าง ภาคตะวันออกเฉียงเหนือบางส่วน ภาคกลาง ภาคตะวันออก และภาคใต้ จะมีปริมาณฝนสะสม 6 ชั่วโมงข้างหน้า 10 – 20 มม. ส่วนบริเวณจังหวัดตาก กำแพงเพชร กาญจนบุรี สระแก้ว เพชรบุรี ชุมพร และสุราษฎร์ธานี จะมีปริมาณฝนสะสม 6 ชั่วโมงข้างหน้า 20 – 35 มม. และบริเวณจังหวัดศรีสะเกษ สุรินทร์ บุรีรัมย์ ตราด และพังงา จะมีปริมาณฝนสะสม 6 ชั่วโมงข้างหน้า 35 – 60 มม.

ปริมาณฝนคาดการณ์ในวันที่ 9 ตุลาคม 2563 เวลา 15.00 น. ทั่วทั้งประเทศไทยมีปริมาณฝนตกเพิ่มขึ้น บริเวณภาคเหนือตอนล่าง ภาคตะวันออกเฉียงเหนือ ภาคกลาง ภาคตะวันออก และภาคใต้ จะมีปริมาณฝนสะสม 24 ชั่วโมงข้างหน้า 35 – 60 มม. ส่วนบริเวณจังหวัดชัยภูมิ อำนาจเจริญ อุบลราชธานี ศรีสะเกษ สุรินทร์ บุรีรัมย์ ปราจีนบุรี สระแก้ว จันทบุรี ตราด กาญจนบุรี ราชบุรี เพชรบุรี ระนอง และพังงา จะมีปริมาณฝนสะสม 24 ชั่วโมงข้างหน้า 60 – 90 มม. และบริเวณจังหวัดประจวบคีรีขันธ์ จะมีปริมาณฝนสะสม 24 ชั่วโมงข้างหน้า 120 – 150 มม.



ปริมาณฝนคาดการณ์ในวันที่ 7 ตุลาคม 2563

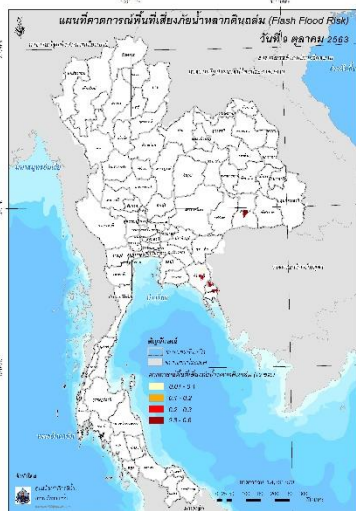


ปริมาณฝนคาดการณ์ในวันที่ 8 ตุลาคม 2563

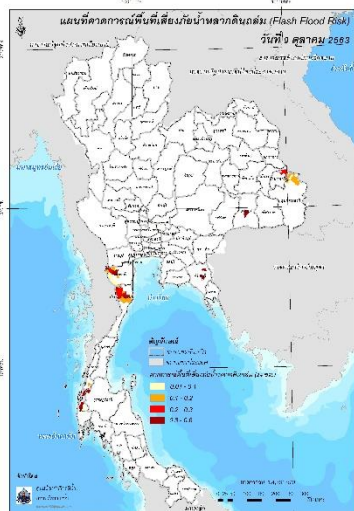
6) ความเสี่ยงจากน้ำท่วม

- การคาดการณ์พื้นที่เสี่ยงภัยน้ำหลากดินถล่มจากข้อมูล MRCFFGS วันที่ 7 ตุลาคม 2563 ในอีก 12 ชม. 24 ชม. และ 36 ชม. พบพื้นที่เสี่ยงบริเวณจังหวัดบุรีรัมย์ (อ.กระสัง ประโคนชัย และพลับพลาชัย) จ.สุรินทร์ (อ.เมือง ปราสาท และศีขรภูมิ) จ.จันทบุรี (อ.โป่งน้ำร้อน มะขาม สอยดาว และเขาคิชฌกูฏ) จ.ตราด (อ.เมือง เขาสมิง และบ่อไร่) จ.เพชรบุรี (อ.หนองหญ้าปล้อง และแก่งกระจาน) จ.ประจวบคีรีขันธ์ (อ.หัวหิน) จ.พังงา (อ.กะปง ตะกั่วป่า และคุระบุรี) จ.สุราษฎร์ธานี (อ.บ้านตาขุน พนม และวิภาวดี) และจ.ระนอง (อ.สุขสำราญ)

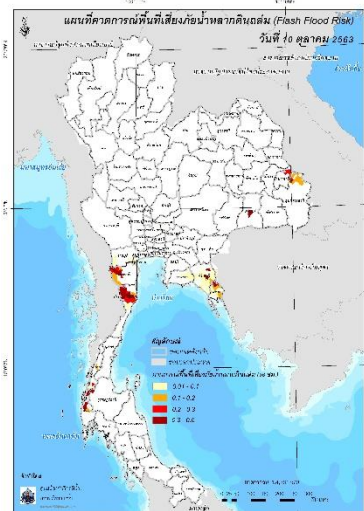
แผนที่แสดงการคาดการณ์พื้นที่เสี่ยงภัยน้ำหลากดินถล่ม วันที่ 7 ตุลาคม 2563



วันที่ 8 ต.ค. 2563 (03:00 น.)



วันที่ 8 ต.ค. 2563 (15:00 น.)



วันที่ 9 ต.ค. 2563 (03:00 น.)

คำแนะนำ: ข้อมูลดังกล่าวเป็นการคาดการณ์พื้นที่เสี่ยงภัยน้ำหลาก โดยอาศัยข้อมูลปริมาณฝนจากดาวเทียม ดังนั้นรายงานฉบับนี้ควรใช้งานควบคู่ไปกับการตรวจวัดปริมาณฝนจริงภาคสนาม และข้อมูลจากเรดาร์ เพื่อประกอบการตัดสินใจ

ปริมาณฝนสะสมปี

พ.ศ. ๒๕๖๑ และ ๒๕๖๒

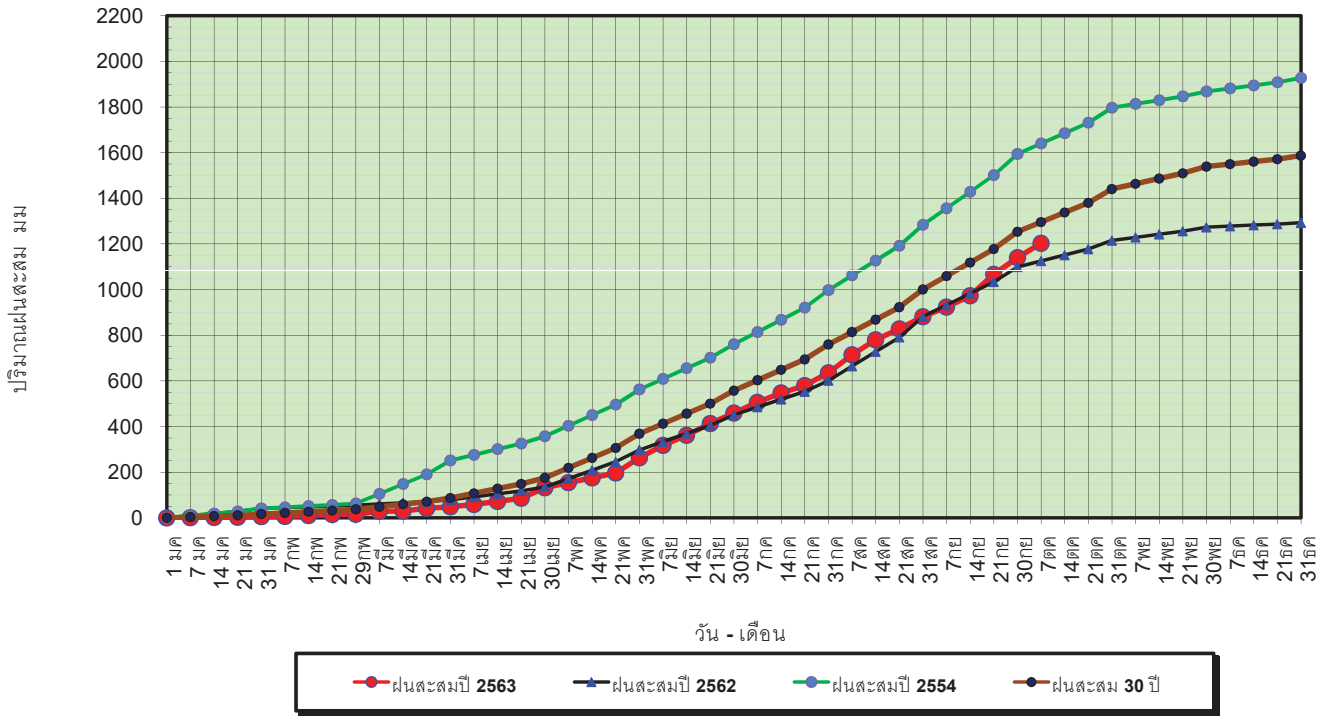
เทียบค่าเฉลี่ย ๓๐ ปี



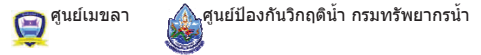


วันที่ 7 ตุลาคม 2563  
 ฝน30ปี = 1,296.07 มม. (สะสมทั้งปี = 1,587.70 มม.)  
 ปี62 = 1,125.32 มม. (สะสมทั้งปี = 1,292.63 มม.)  
 ปี63 = 1,203.31 มม.  
 เปรียบเทียบกับ ปี 62 **มีค่ามากกว่า** 77.99 มม.  
 เปรียบเทียบกับฝนเฉลี่ย 30 ปี **มีค่าน้อยกว่า** -92.76 มม.

**ปริมาณฝนสะสมปี 2554-2562-2563 เทียบกับค่าเฉลี่ย 30 ปี**

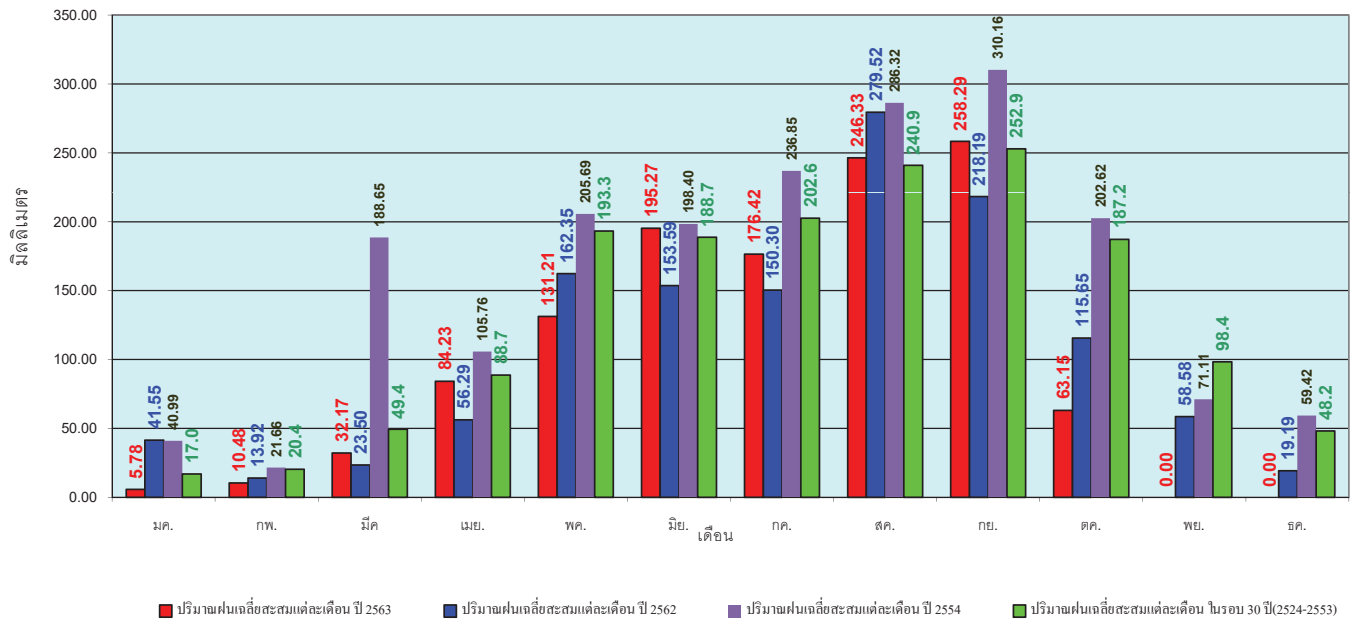


ข้อมูลจากกรมอุตุนิยมวิทยาจำนวน 127  
 สถานีข้อมูลปริมาณฝนสะสมถึง วันที่  
 7 ตุลาคม 2563



วันที่ 7 ตุลาคม 2563  
 ฝน30ปี = 1,296.07 มม. (สะสมทั้งปี = 1,587.50 มม.)  
 ปี62 = 1,125.32 มม. (สะสมทั้งปี = 1,292.63 มม.)  
 ปี63 = 1,203.31 มม.  
 เปรียบเทียบกับ ปี 62 **มีค่ามากกว่า** 77.99 มม.  
 เปรียบเทียบกับฝนเฉลี่ย 30 ปี **มีค่าน้อยกว่า** -92.76 มม.

**ปริมาณฝนเฉลี่ยรายเดือนของประเทศ**

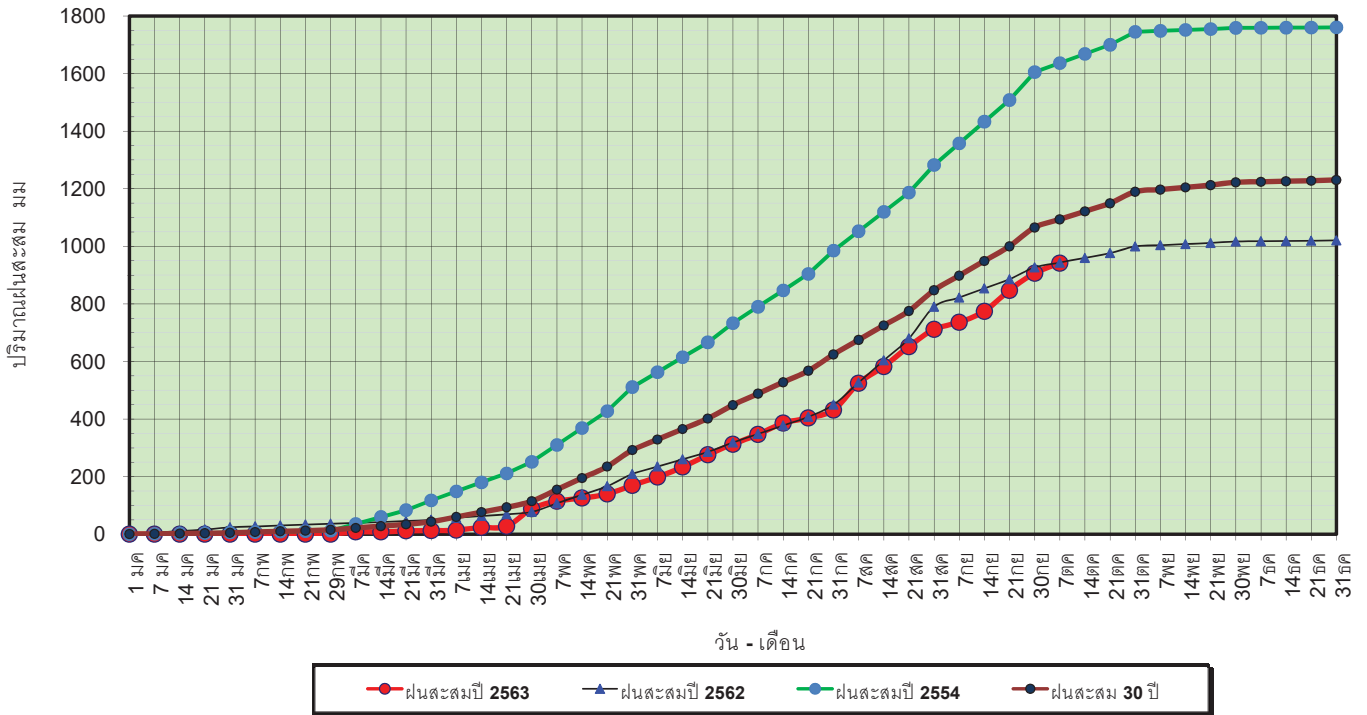


ข้อมูลจากกรมอุตุนิยมวิทยาจำนวน 128  
 สถานีข้อมูลปริมาณฝนสะสมถึง วันที่  
 7 ตุลาคม 2563



วันที่ 7 ตุลาคม 2563  
 ฝน30ปี = 1,093.72 มม. (สะสมทั้งปี = 1,230.90 มม.)  
 ปี62 = 943.53 มม. (สะสมทั้งปี = 1,021.00 มม.)  
 ปี63 = 941.44 มม.  
 เปรียบเทียบกับ ปี 62 **มีค่าน้อยกว่า** -2.09 มม.  
 เปรียบเทียบกับฝนเฉลี่ย 30 ปี **มีค่าน้อยกว่า** -152.28 มม.

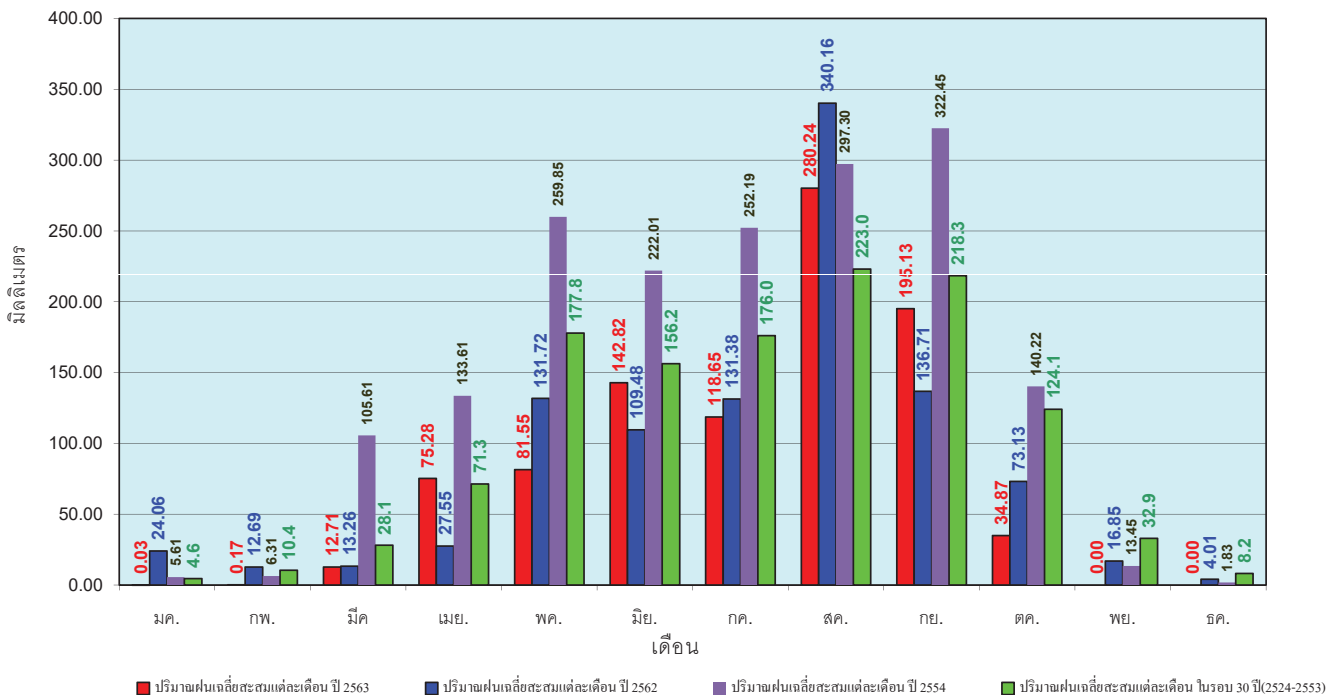
### ปริมาณฝนสะสมภาคเหนือ



ข้อมูลจากกรมอุตุนิยมวิทยาจำนวน 33 สถานีข้อมูลปริมาณฝนสะสมถึง วันที่ 7 ตุลาคม 2563

วันที่ 7 ตุลาคม 2563  
 ฝน30ปี = 1,093.72 มม. (สะสมทั้งปี = 1,230.90 มม.)  
 ปี62 = 943.53 มม. (สะสมทั้งปี = 1,021.00 มม.)  
 ปี63 = 941.44 มม.  
 เปรียบเทียบกับ ปี 62 **มีค่าน้อยกว่า** -2.09 มม.  
 เปรียบเทียบกับฝนเฉลี่ย 30 ปี **มีค่าน้อยกว่า** -152.28 มม.

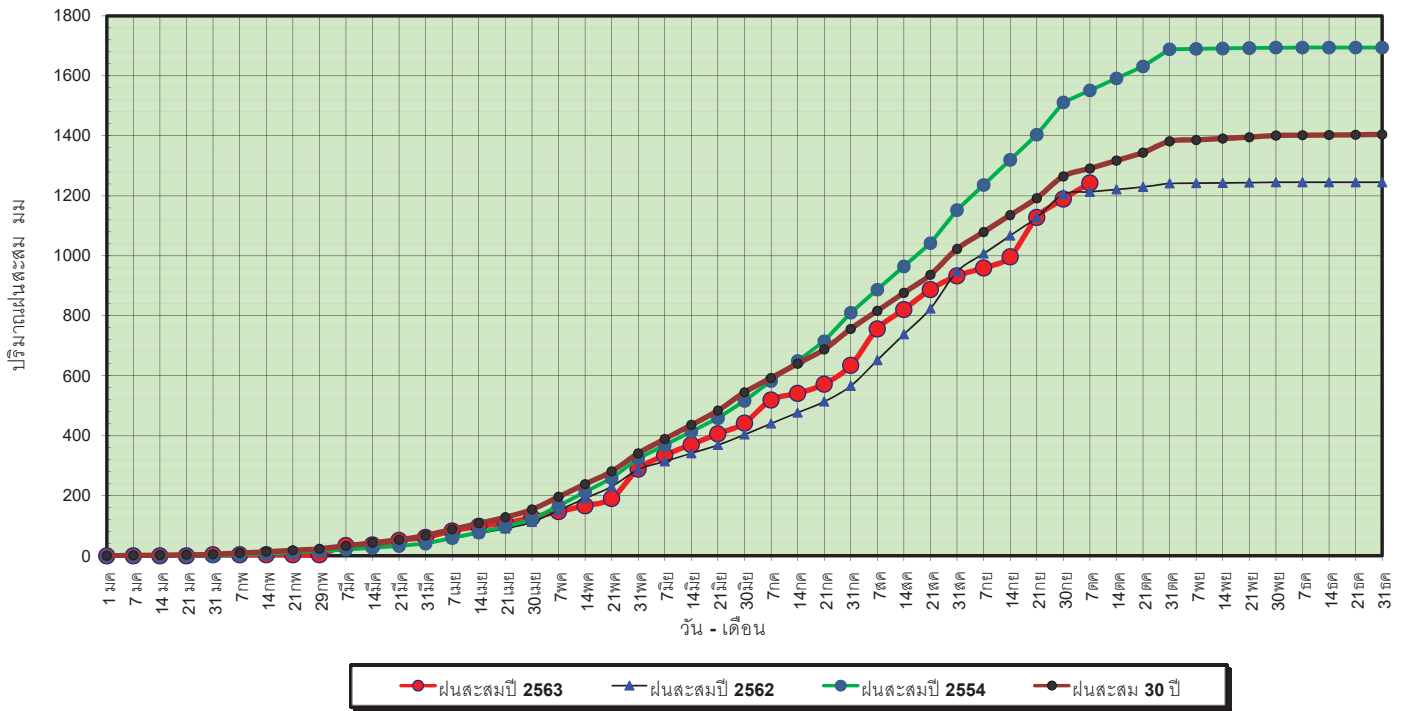
### ปริมาณฝนเฉลี่ยสะสมรายเดือน ภาคเหนือ



ข้อมูลจากกรมอุตุนิยมวิทยาจำนวน 33 สถานีข้อมูลปริมาณฝนสะสมถึง วันที่ 7 ตุลาคม 2563

วันที่ 7 ตุลาคม 2563  
 ฝน30ปี = 1,290.84 มม. (สะสมทั้งปี = 1,404.50 มม.)  
 ปี62 = 1,213.02 มม. (สะสมทั้งปี = 1,245.09 มม.)  
 ปี63 = 1,243.13 มม.  
 เปรียบเทียบกับ ปี 62 **มีค่ามากกว่า** 30.11 มม.  
 เปรียบเทียบกับฝนเฉลี่ย 30 ปี **มีค่าน้อยกว่า** -47.71 มม.

### ปริมาณฝนสะสมภาคตะวันออกเฉียงเหนือ



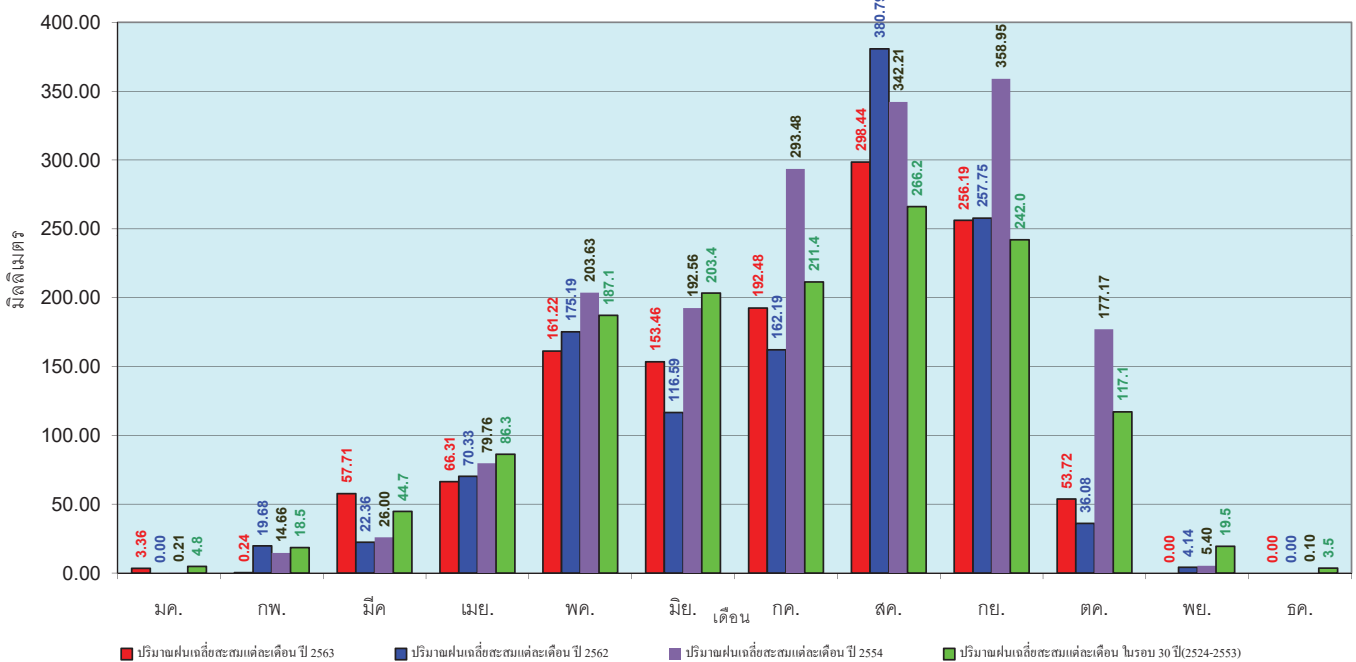
ข้อมูลจากกรมอุตุนิยมวิทยาจำนวน 30  
 สถานีข้อมูลปริมาณฝนสะสมถึง วันที่  
 7 ตุลาคม 2563



ศูนย์เมขลา ศูนย์ป้องกันวิกฤตน้ำ กรมทรัพยากรน้ำ

วันที่ 7 ตุลาคม 2563  
 ฝน30ปี = 1,290.84 มม. (สะสมทั้งปี = 1,404.50 มม.)  
 ปี62 = 1,213.02 มม. (สะสมทั้งปี = 1,245.09 มม.)  
 ปี63 = 1,243.13 มม.  
 เปรียบเทียบกับ ปี 62 **มีค่ามากกว่า** 30.11 มม.  
 เปรียบเทียบกับฝนเฉลี่ย 30 ปี **มีค่าน้อยกว่า** -47.71 มม.

### ปริมาณฝนเฉลี่ยสะสมรายเดือน ภาคตะวันออกเฉียงเหนือ



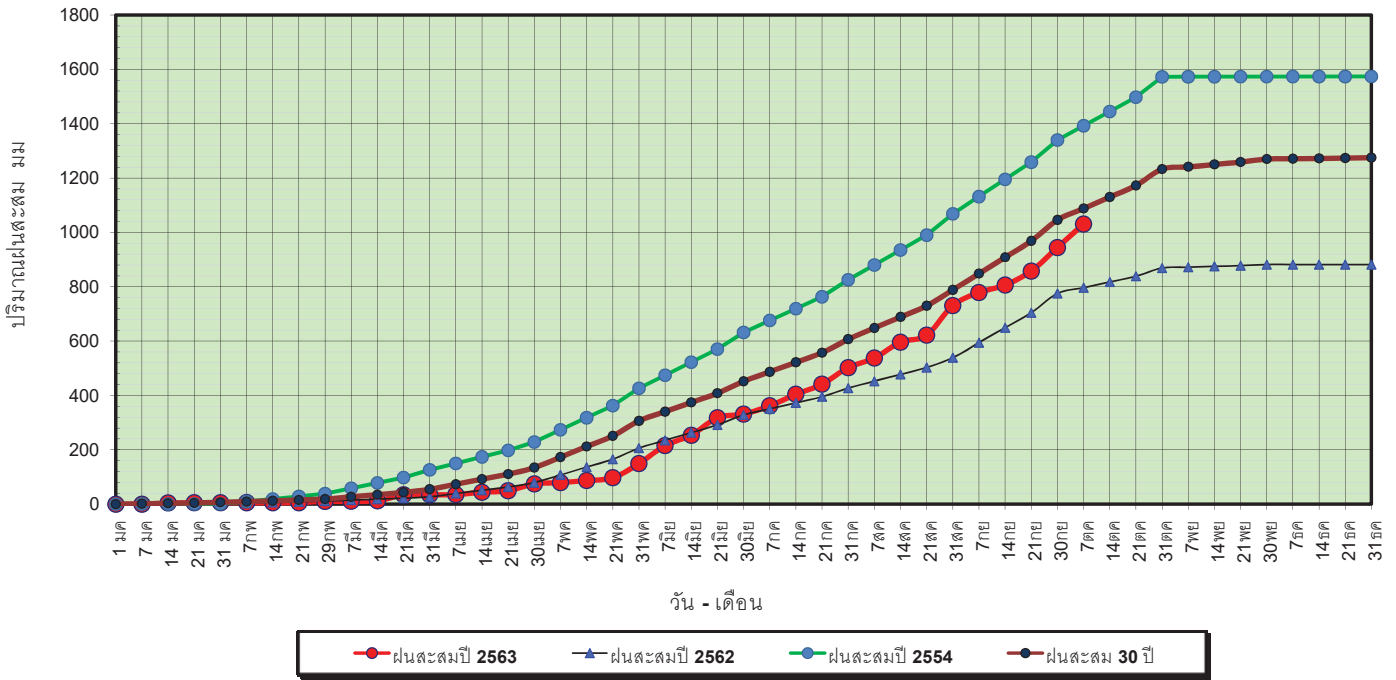
ข้อมูลจากกรมอุตุนิยมวิทยาจำนวน 31  
 สถานีข้อมูลปริมาณฝนสะสมถึง วันที่  
 7 ตุลาคม 2563



ศูนย์เมขลา ศูนย์ป้องกันวิกฤตน้ำ กรมทรัพยากรน้ำ

วันที่ 7 ตุลาคม 2563  
 ฝน30ปี = 1,088.05 มม. (สะสมทั้งปี = 1,275.20 มม.)  
 ปี62 = 796.28 มม. (สะสมทั้งปี = 881.56 มม.)  
 ปี63 = 1,030.81 มม.  
 เปรียบเทียบกับ ปี 62 **มีค่ามากกว่า** 234.53 มม.  
 เปรียบเทียบกับฝนเฉลี่ย 30 ปี **มีค่าน้อยกว่า** -57.23 มม.

### ปริมาณฝนสะสมภาคกลาง

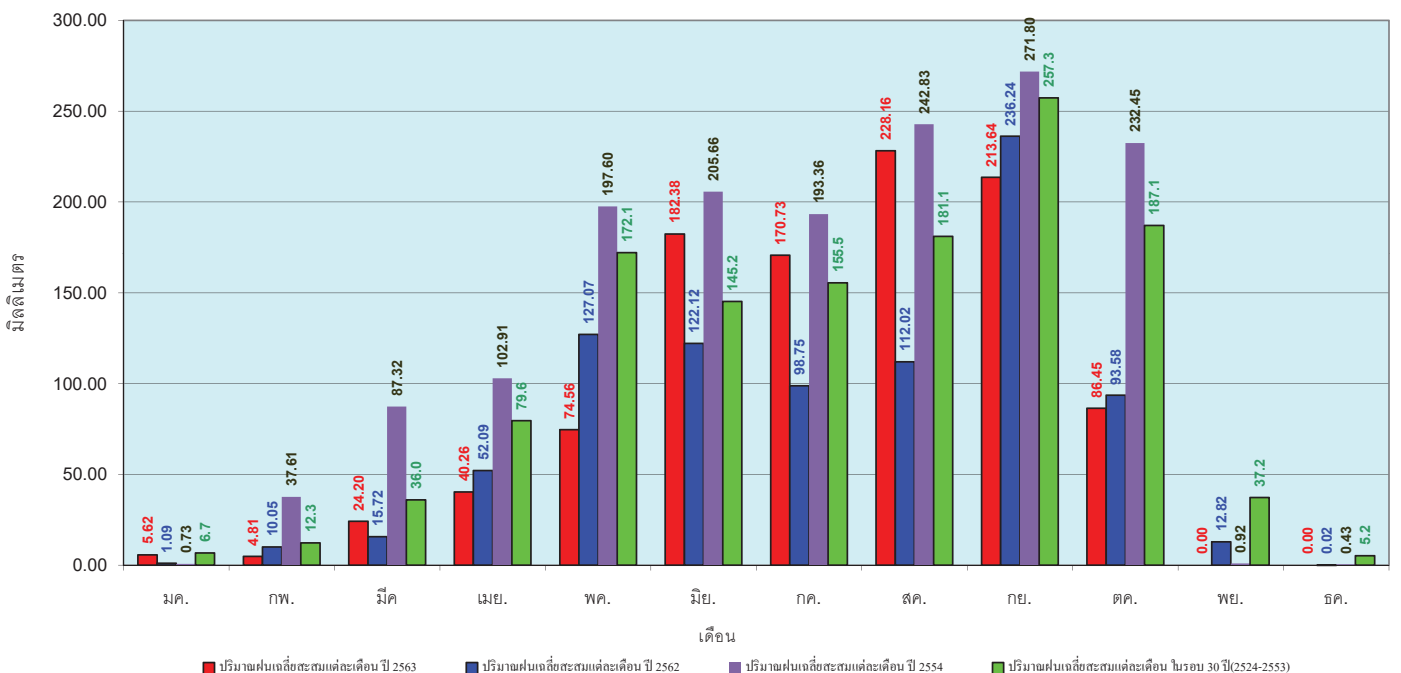


ข้อมูลจากกรมอุตุนิยมวิทยาจำนวน 14  
 สถานีข้อมูลปริมาณฝนสะสมถึง วันที่  
 7 ตุลาคม 2563



วันที่ 7 ตุลาคม 2563  
 ฝน30ปี = 1,088.05 มม. (สะสมทั้งปี = 1,275.20 มม.)  
 ปี62 = 796.28 มม. (สะสมทั้งปี = 881.56 มม.)  
 ปี63 = 1,030.81 มม.  
 เปรียบเทียบกับ ปี 62 **มีค่ามากกว่า** 234.53 มม.  
 เปรียบเทียบกับฝนเฉลี่ย 30 ปี **มีค่าน้อยกว่า** -57.23 มม.

### ปริมาณฝนเฉลี่ยสะสมรายเดือน ภาคกลาง



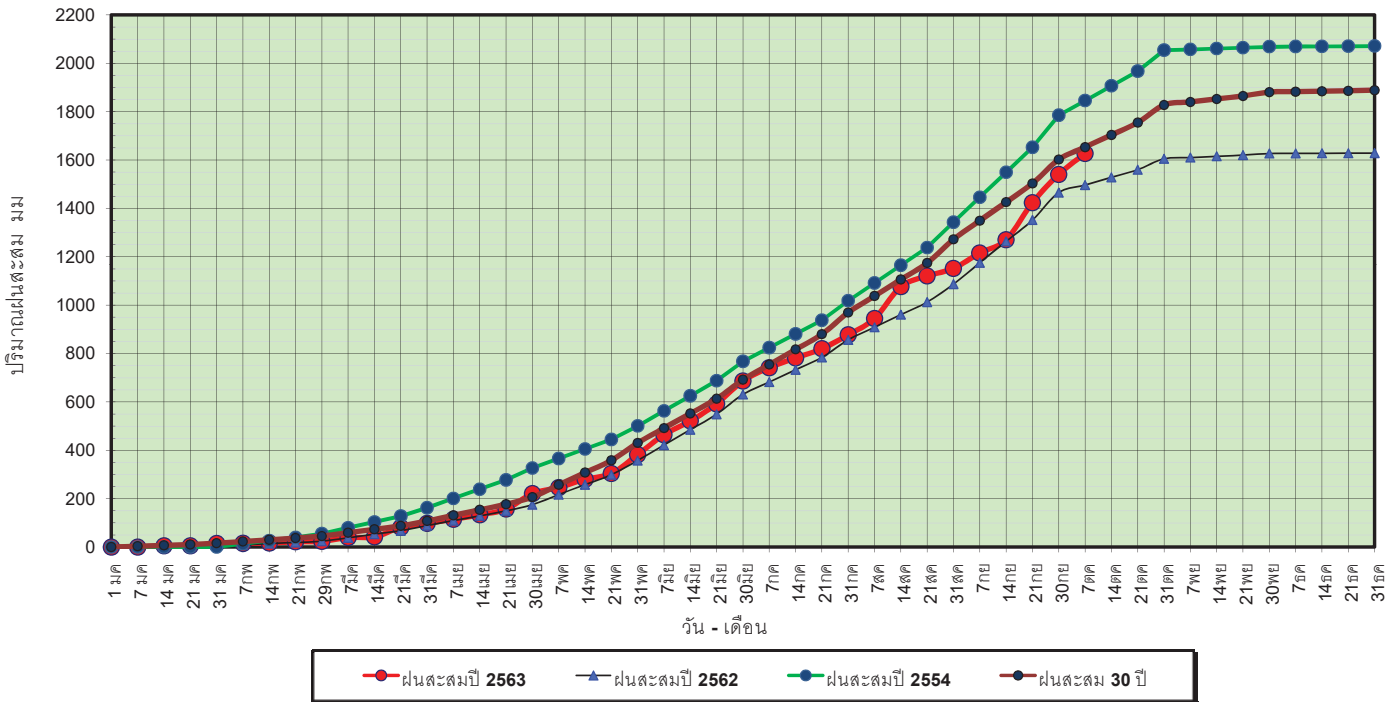
ข้อมูลจากกรมอุตุนิยมวิทยาจำนวน 14  
 สถานีข้อมูลปริมาณฝนสะสมถึง วันที่  
 7 ตุลาคม 2563





วันที่ 7 ตุลาคม 2563  
 ฝน30ปี = 1,653.13 มม. (สะสมทั้งปี = 1,888.80 มม.)  
 ปี62 = 1,496.97 มม. (สะสมทั้งปี = 1,628.72 มม.)  
 ปี63 = 1,627.06 มม.  
 เปรียบเทียบกับ ปี 62 **มีค่ามากกว่า** 130.09 มม.  
 เปรียบเทียบกับฝนเฉลี่ย 30 ปี **มีค่าน้อยกว่า** -26.07 มม.

### ปริมาณฝนสะสมภาคตะวันออกเฉียงเหนือ



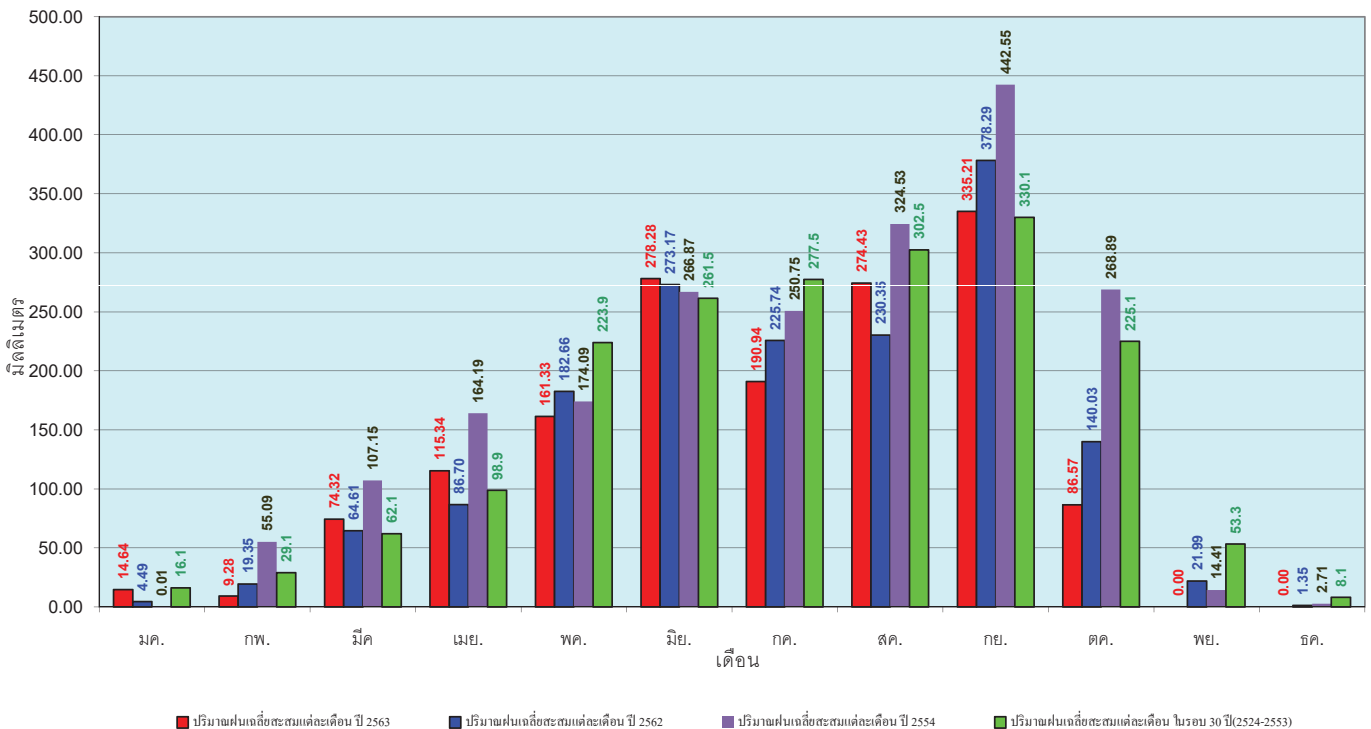
ข้อมูลจากกรมอุตุนิยมวิทยาจำนวน 16  
 สถานีข้อมูลปริมาณฝนสะสมถึง วันที่  
 7 ตุลาคม 2563



ศูนย์เมฆขลา ศูนย์ป้องกันวิกฤตน้ำ กรมทรัพยากรน้ำ

วันที่ 7 ตุลาคม 2563  
 ฝน30ปี = 1,653.13 มม. (สะสมทั้งปี = 1,888.80 มม.)  
 ปี62 = 1,496.97 มม. (สะสมทั้งปี = 1,628.72 มม.)  
 ปี63 = 1,627.06 มม.  
 เปรียบเทียบกับ ปี 62 **มีค่ามากกว่า** 130.09 มม.  
 เปรียบเทียบกับฝนเฉลี่ย 30 ปี **มีค่าน้อยกว่า** -26.07 มม.

### ปริมาณฝนเฉลี่ยสะสมรายเดือน ภาคตะวันออกเฉียงเหนือ



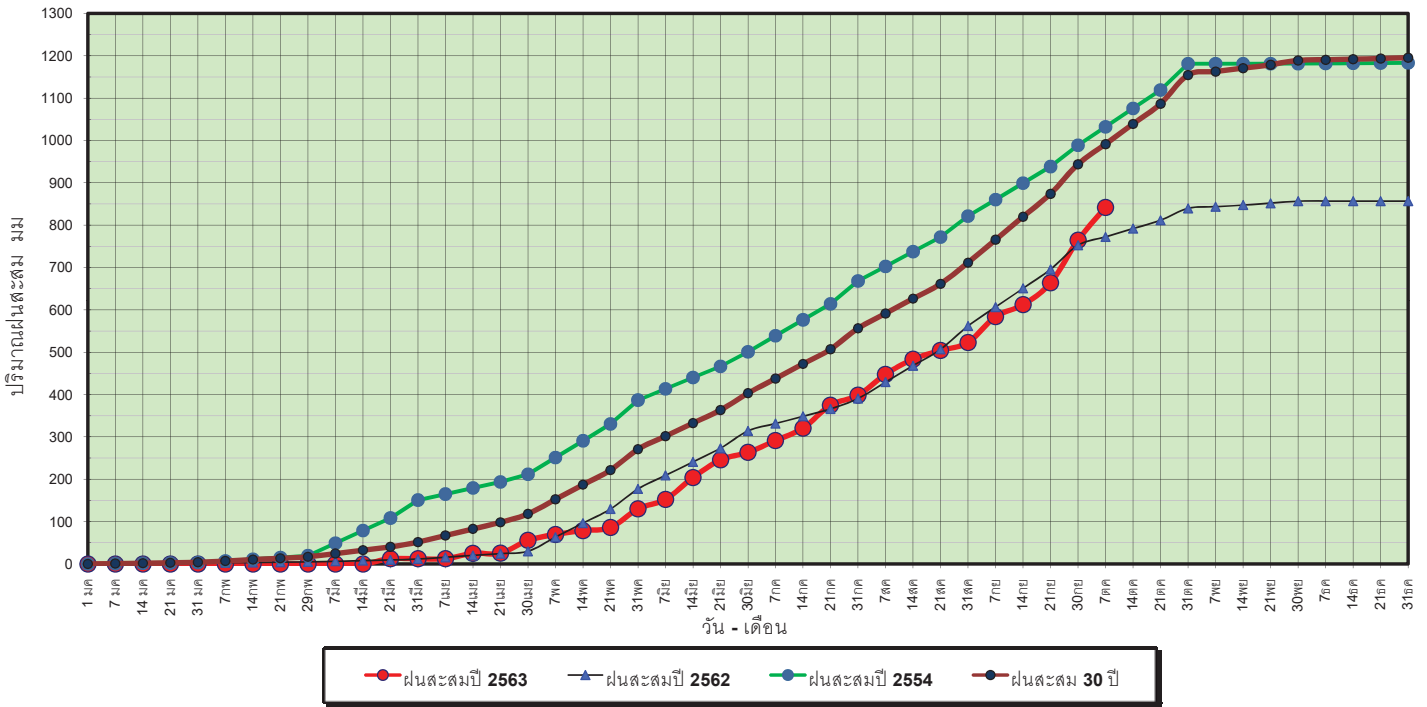
ข้อมูลจากกรมอุตุนิยมวิทยาจำนวน 16  
 สถานีข้อมูลปริมาณฝนสะสมถึง วันที่  
 7 ตุลาคม 2563



ศูนย์เมฆขลา ศูนย์ป้องกันวิกฤตน้ำ กรมทรัพยากรน้ำ

วันที่ 7 ตุลาคม 2563  
 ฝน30ปี = 991.53 มม. (สะสมทั้งปี = 1,195.72 มม.)  
 ปี62 = 772.52 มม. (สะสมทั้งปี = 857.04 มม.)  
 ปี63 = 841.92 มม.  
 เปรียบเทียบกับ ปี 62 **มีค่ามากกว่า** 69.40 มม.  
 เปรียบเทียบกับฝนเฉลี่ย 30 ปี **มีค่าน้อยกว่า** -149.61 มม.

### ปริมาณฝนสะสมภาคตะวันตก



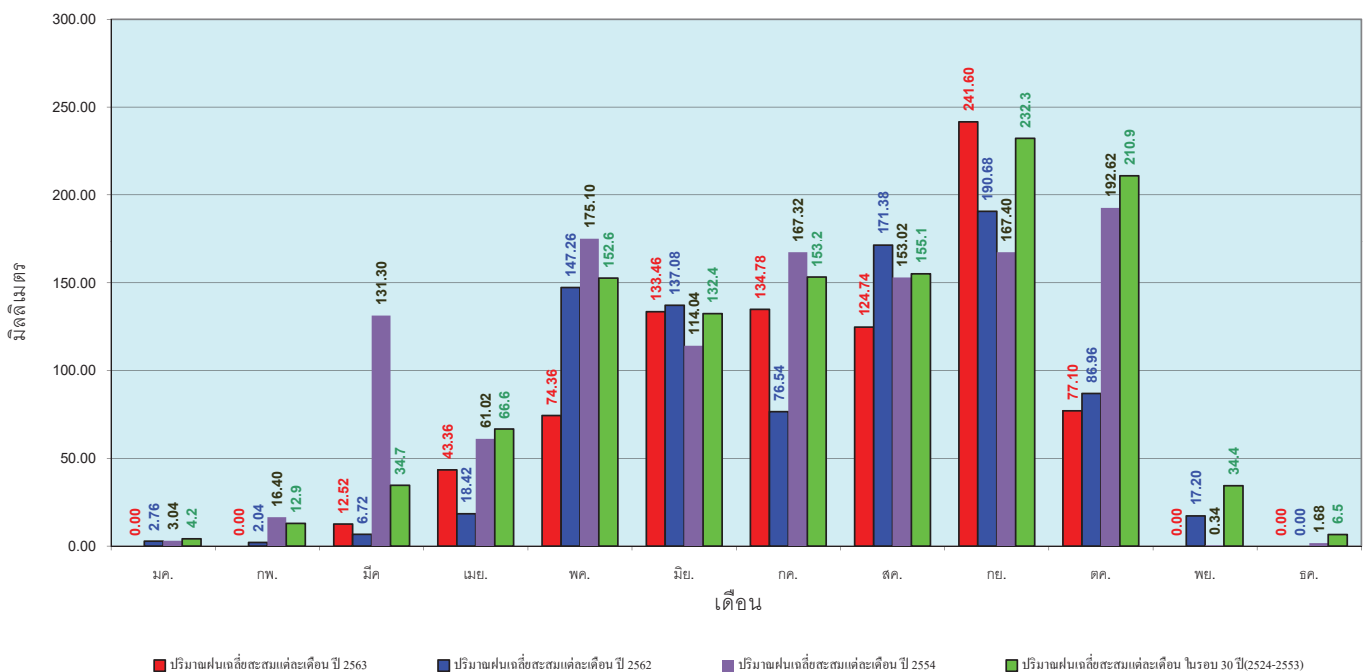
ข้อมูลจากกรมอุตุนิยมวิทยาจำนวน 5  
 สถานีข้อมูลปริมาณฝนสะสมถึง วันที่  
 7 ตุลาคม 2563



ศูนย์เมฆขลา    ศูนย์ป้องกันวิกฤตด้าน กทม. ทรัพยากรน้ำ

วันที่ 7 ตุลาคม 2563  
 ฝน30ปี = 991.53 มม. (สะสมทั้งปี = 1,195.72 มม.)  
 ปี62 = 772.52 มม. (สะสมทั้งปี = 857.04 มม.)  
 ปี63 = 841.92 มม.  
 เปรียบเทียบกับ ปี 62 **มีค่ามากกว่า** 69.40 มม.  
 เปรียบเทียบกับฝนเฉลี่ย 30 ปี **มีค่าน้อยกว่า** -149.61 มม.

### ปริมาณฝนเฉลี่ยสะสมรายเดือน ภาคตะวันตก



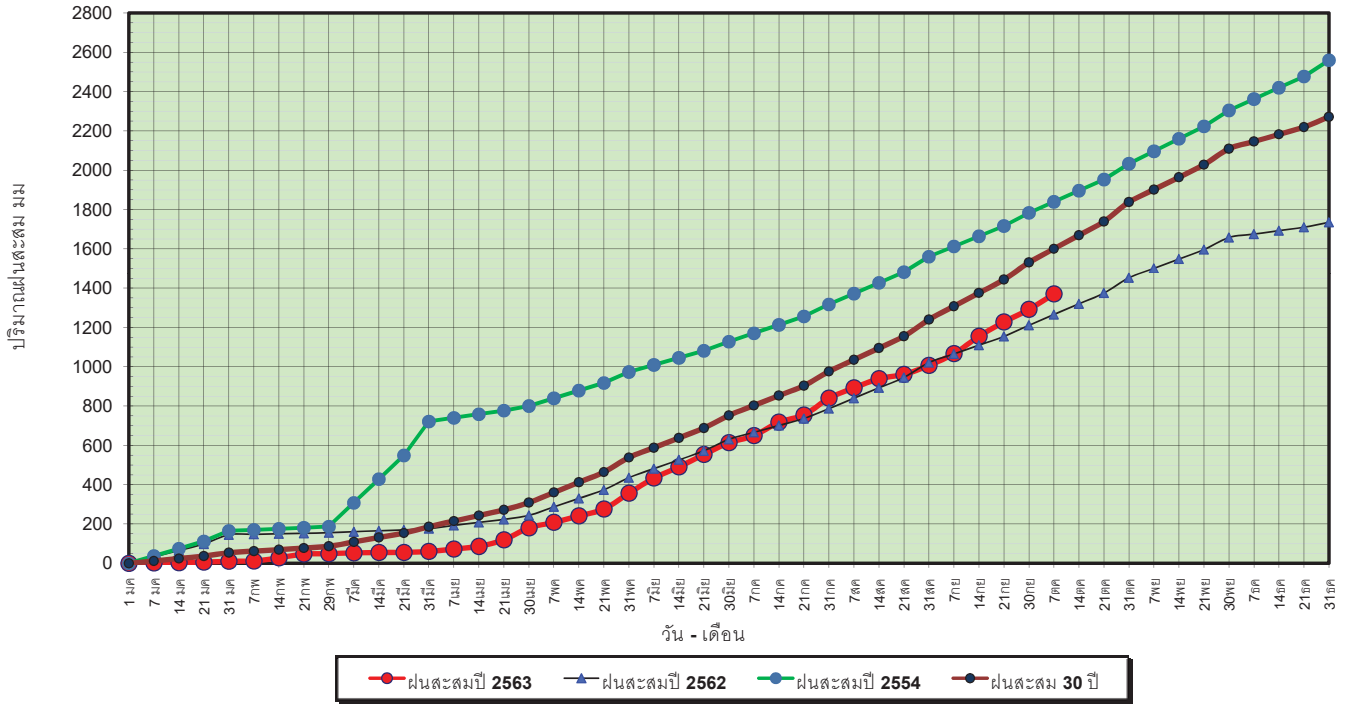
ข้อมูลจากกรมอุตุนิยมวิทยาจำนวน 5  
 สถานีข้อมูลปริมาณฝนสะสมถึง วันที่  
 7 ตุลาคม 2563



ศูนย์เมฆขลา    ศูนย์ป้องกันวิกฤตด้าน กทม. ทรัพยากรน้ำ

วันที่ 7 ตุลาคม 2563  
 ฝน30ปี = 1,600.12 มม. (สะสมทั้งปี = 2,271.55 มม.)  
 ปี62 = 1,265.78 มม. (สะสมทั้งปี = 1,733.06 มม.)  
 ปี63 = 1,370.54 มม.  
 เปรียบเทียบกับ ปี 62 **มีค่ามากกว่า** 104.76 มม.  
 เปรียบเทียบกับฝนเฉลี่ย 30 ปี **มีค่าน้อยกว่า** -229.59 มม.

**ปริมาณฝนสะสมภาคใต้**

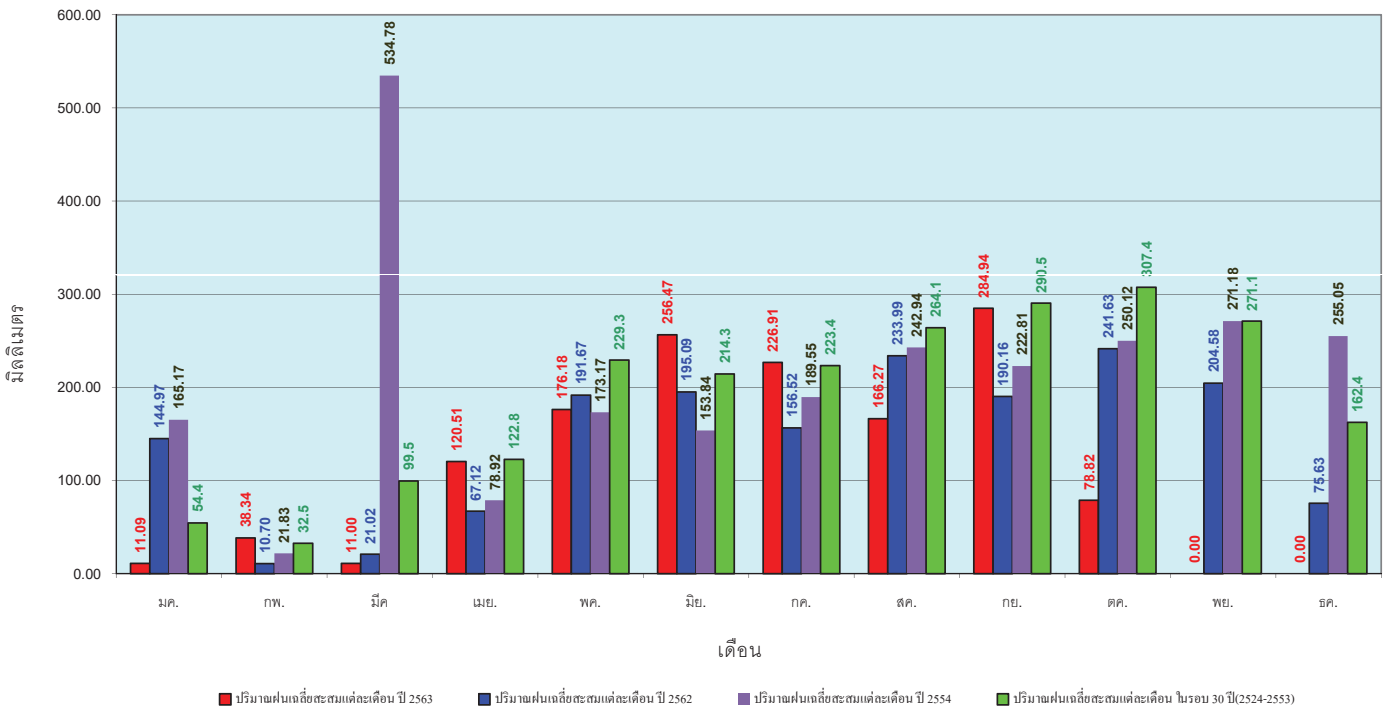


ข้อมูลจากกรมอุตุนิยมวิทยาจำนวน 29  
 สถานีข้อมูลปริมาณฝนสะสมถึง วันที่  
 7 ตุลาคม 2563



วันที่ 7 ตุลาคม 2563  
 ฝน30ปี = 1,600.12 มม. (สะสมทั้งปี = 2,271.55 มม.)  
 ปี62 = 1,265.78 มม. (สะสมทั้งปี = 1,733.06 มม.)  
 ปี63 = 1,370.54 มม.  
 เปรียบเทียบกับ ปี 62 **มีค่ามากกว่า** 104.76 มม.  
 เปรียบเทียบกับฝนเฉลี่ย 30 ปี **มีค่าน้อยกว่า** -229.59 มม.

**ปริมาณฝนเฉลี่ยสะสมรายเดือน ภาคใต้**



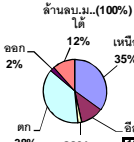
ข้อมูลจากกรมอุตุนิยมวิทยาจำนวน 29  
 สถานีข้อมูลปริมาณฝนสะสมถึง วันที่  
 7 ตุลาคม 2563



สถานการณ์น้ำในอ่างเก็บน้ำ  
ขนาดใหญ่ และขนาดกลาง





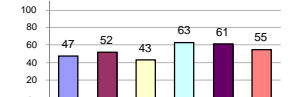


1400

### รายงานสรุปสภาพน้ำในอ่างเก็บน้ำขนาดใหญ่และขนาดกลาง

รายงานสถานการณ์ ณ วันที่ 8 ตุลาคม 2563

% ปริมาณน้ำรวมแต่ละภาคปัจจุบัน



ปริมาณน้ำในอ่างที่ใช้การได้ในสปีดทันที + มากกว่า / - น้อยกว่า สปีดหาก่อน 1,183.51 ล้าน ลบ.ม.

สรุปสถานการณ์ปริมาณน้ำในอ่างเก็บน้ำที่ใช้ในทุกกิจกรรมทั่วประเทศ น้อยกว่าปริมาณน้ำไหลเข้าอ่าง เมื่อเทียบกับสปีดหาก่อน สถานการณ์อยู่ระหว่างเก็บกักน้ำ

เปรียบเทียบปริมาณน้ำรวมประเทศไทยปัจจุบัน ใน ปี 63 และ ปี 62

วันที่ 8 ตุลาคม 2563 เก็บกัก 38,994 ล้าน ลบ.ม. หรือ เท่ากับ 59%

วันที่ 8 ตุลาคม 2562 เก็บกัก 47,679 ล้าน ลบ.ม. หรือ เท่ากับ 67%

ภาค	สถานการณ์ปริมาณน้ำในอ่าง				ปริมาณน้ำเปลี่ยนแปลง (ล้าน ม.³)	สถานะ
	ลดลง (แห่ง)	คงที่ (แห่ง)	เพิ่มขึ้น (แห่ง)	รวม (แห่ง)		
ภาคเหนือ	-	1	6	7	303.00	ปริมาณน้ำในอ่างเก็บน้ำเพิ่มขึ้น
ภาคตะวันออกเฉียงเหนือ	-	-	12	12	359.00	ปริมาณน้ำในอ่างเก็บน้ำเพิ่มขึ้น
ภาคกลาง	-	-	3	3	96.00	ปริมาณน้ำในอ่างเก็บน้ำเพิ่มขึ้น
ภาคตะวันตก	-	-	2	2	372.00	ปริมาณน้ำในอ่างเก็บน้ำเพิ่มขึ้น
ภาคตะวันออก	1	-	9	10	47.51	ปริมาณน้ำในอ่างเก็บน้ำเพิ่มขึ้น
ภาคใต้	1	-	3	4	6.00	ปริมาณน้ำในอ่างเก็บน้ำเพิ่มขึ้น
<b>รวมทั้งประเทศ</b>	<b>2</b>	<b>1</b>	<b>35</b>	<b>38</b>	<b>1183.51</b>	<b>ปริมาณน้ำในอ่างเก็บน้ำเพิ่มขึ้น</b>



สรุปสถานการณ์ปริมาณน้ำในอ่าง

คงที่	1	อ่าง
ลดลง	2	อ่าง
เพิ่มขึ้น	35	อ่าง

ภาค	อ่างเก็บน้ำ	ความจุที่ (ล้าน ม.³)	ปริมาณน้ำที่ใช้งานได้ (ล้าน ม.³)	ใช้การได้จริง (ล้าน ม.³)	ปริมาณน้ำรวม วันที่ 8 ตุลาคม 2562		ปัจจุบัน วันที่ 8 ตุลาคม 2563				สปีดหาก่อน วันที่ 2 ตุลาคม 2563				ปริมาณน้ำ + เพิ่มขึ้น (ล้าน ม.³)	สถานการณ์ในอ่าง
					%	%	ปริมาณน้ำรวม		ปริมาณน้ำใช้การได้จริง		ปริมาณน้ำรวม		ปริมาณน้ำใช้การได้จริง			
							ปริมาณน้ำ (ล้าน ม.³)	%	ปริมาณน้ำ (ล้าน ม.³)	%	ปริมาณน้ำ (ล้าน ม.³)	%	ปริมาณน้ำ (ล้าน ม.³)	%		
<b>ภาคเหนือ (7)</b>																
1	ภูมิพล (2)	13,462	3,800	9,662	5,848	43%	5,176	38%	1,376	14%	5,052	38%	1,252	13%	124.00	เพิ่มขึ้น
2	สิริกิติ์ (2)	9,510	2,850	6,660	5,423	57%	5,739	60%	2,889	43%	5,650	59%	2,800	42%	89.00	เพิ่มขึ้น
3	แม่งัด	265	12	253	147	55%	139	52%	127	50%	135	51%	123	49%	4.00	เพิ่มขึ้น
4	แม่งาว	263	14	249	77	29%	110	42%	96	39%	109	41%	95	38%	1.00	เพิ่มขึ้น
5	ก๊วยหลิน	106	3	103	67	63%	58	55%	55	53%	57	54%	54	52%	1.00	เพิ่มขึ้น
6	ก๊วยหลิน	170	6	164	119	70%	101	59%	95	58%	101	59%	95	58%	-	คงที่
7	แควน้อย	939	43	896	494	53%	409	44%	366	41%	346	37%	303	34%	63.00	เพิ่มขึ้น
	แม่เม็ก	110	16	94	42	38%	37	34%	21	22%	34	31%	18	19%	3.00	เพิ่มขึ้น
<b>รวมภาคเหนือ</b>		<b>34,85%</b>	<b>24,825</b>	<b>6,744</b>	<b>18,081</b>	<b>49%</b>	<b>11,769</b>	<b>47%</b>	<b>5,025</b>	<b>28%</b>	<b>11,483</b>	<b>46%</b>	<b>4,722</b>	<b>26%</b>	<b>303.00</b>	<b>เพิ่มขึ้น</b>
<b>ภาคตะวันออกเฉียงเหนือ (12)</b>																
8	ห้วยหลวง	136	7	129	90	66%	56	41%	49	38%	50	37%	43	33%	6.00	เพิ่มขึ้น
9	น้ำจืด	520	45	475	346	67%	232	45%	187	39%	227	44%	182	38%	5.00	เพิ่มขึ้น
10	น้ำพอง (2)	165	8	157	90	55%	78	47%	70	45%	74	45%	66	42%	4.00	เพิ่มขึ้น
11	จันทบุรี (2) ชัยภูมิ	164	37	127	52	32%	138	84%	101	80%	128	78%	91	72%	10.00	เพิ่มขึ้น
12	อุบลรัตน์ (2) ขอนแก่น	2,431	581	1,850	632	26%	914	38%	333	18%	713	29%	132	7%	201.00	เพิ่มขึ้น
13	ลำปาว	1,980	100	1,880	1,697	86%	872	44%	772	41%	816	41%	716	38%	56.00	เพิ่มขึ้น
14	ลำตะคอง	314	22	292	175	56%	202	64%	180	62%	186	59%	164	56%	16.00	เพิ่มขึ้น
15	ลำพระเพลิง	155	1	154	46	30%	111	72%	110	71%	103	66%	102	66%	8.00	เพิ่มขึ้น
16	มูลขาม	141	7	134	55	39%	51	36%	44	33%	44	31%	37	28%	7.00	เพิ่มขึ้น
17	ลำพระเพลิง	275	7	268	110	40%	71	26%	64	24%	60	22%	53	20%	11.00	เพิ่มขึ้น
18	ลำน้ำพอง	121	3	118	24	20%	42	35%	39	33%	31	26%	28	24%	11.00	เพิ่มขึ้น
19	สิรินธร (2)	1,966	831	1,135	1,851	94%	1,557	79%	726	64%	1,533	78%	702	62%	24.00	เพิ่มขึ้น
<b>รวมภาคตะวันออกเฉียงเหนือ</b>		<b>11.80%</b>	<b>8,369</b>	<b>1,649</b>	<b>6,720</b>	<b>62%</b>	<b>4,324</b>	<b>52%</b>	<b>2,675</b>	<b>40%</b>	<b>3,965</b>	<b>47%</b>	<b>2,316</b>	<b>34%</b>	<b>359.00</b>	<b>เพิ่มขึ้น</b>
<b>ภาคกลาง (3)</b>																
20	ป่าสักชลสิทธิ์	960	3	957	375	39%	444	46%	441	46%	384	40%	381	40%	60.00	เพิ่มขึ้น
21	ห้วยเสลา	160	17	143	36	23%	64	40%	47	33%	51	32%	34	24%	13.00	เพิ่มขึ้น
22	กระเสียว	299	99	200	73	24%	103	34%	4	2%	80	27%	-	0%	4.00	เพิ่มขึ้น
<b>รวมภาคกลาง</b>		<b>1.92%</b>	<b>1,419</b>	<b>119</b>	<b>1,300</b>	<b>34%</b>	<b>611</b>	<b>43%</b>	<b>492</b>	<b>35%</b>	<b>515</b>	<b>36%</b>	<b>396</b>	<b>30%</b>	<b>96.00</b>	<b>เพิ่มขึ้น</b>
<b>ภาคตะวันตก (2)</b>																
23	ศรีนครินทร์ (2) กาญจนบุรี	17,745	10,265	7,480	15,419	87%	12,328	69%	2,063	28%	12,143	68%	1,878	25%	185.00	เพิ่มขึ้น
24	วชิราลงกรณ (2) กาญจนบุรี	8,860	3,012	5,848	7,933	90%	4,428	50%	1,416	24%	4,241	48%	1,229	21%	187.00	เพิ่มขึ้น
<b>รวมภาคตะวันตก</b>		<b>37.51%</b>	<b>26,605</b>	<b>13,277</b>	<b>13,328</b>	<b>88%</b>	<b>16,756</b>	<b>63%</b>	<b>3,479</b>	<b>26%</b>	<b>16,384</b>	<b>62%</b>	<b>3,107</b>	<b>23%</b>	<b>372.00</b>	<b>เพิ่มขึ้น</b>
<b>ภาคตะวันออก (6+4)</b>																
25	ขุนด่าน	224	5.00	219	193	86%	212	95%	207	95%	215	96%	210	96%	-3.00	ลดลง
26	คลองสิริกิติ์	420	30.00	390	142	34%	95	23%	65	17%	89	21%	59	15%	6.00	เพิ่มขึ้น
27	บางพระ (3)	117	12.00	105	58	50%	45	38%	33	31%	40	34%	28	27%	5.00	เพิ่มขึ้น
28	หนองปลาไหล (3) ระยอง	164	13.75	150	98	60%	164	100%	150	100%	157	96%	143	96%	7.00	เพิ่มขึ้น
29	ประแสร์ (3)	295	20.00	275	144	49%	180	61%	160	58%	172	58%	152	55%	8.00	เพิ่มขึ้น
30	มาบประชัน (3)	17	0.72	16	7	41%	5	31%	4	28%	5	31%	4.36	27%	0.12	เพิ่มขึ้น
31	หนองค้อ (3)	21	1.00	20	6	29%	17	79%	16	78%	14	66%	13.21	65%	2.68	เพิ่มขึ้น
32	ดงกราม (3) ระยอง	79	3.00	76	27	35%	72	91%	69	90%	66	84%	63.45	83%	5.51	เพิ่มขึ้น
33	คลองใหญ่ (3) ระยอง	45	3.00	42	22	49%	44	96%	41	96%	41	89%	37.63	88%	3.21	เพิ่มขึ้น
34	นวมินทร์จินดา	295	19.00	276	251	85%	192	65%	173	63%	179	61%	160.00	58%	13.00	เพิ่มขึ้น
<b>รวมภาคตะวันออก</b>		<b>2.37%</b>	<b>1,678</b>	<b>1,07</b>	<b>1,570</b>	<b>57%</b>	<b>1,026</b>	<b>61%</b>	<b>918</b>	<b>58%</b>	<b>978</b>	<b>58%</b>	<b>871</b>	<b>55%</b>	<b>47.51</b>	<b>เพิ่มขึ้น</b>
<b>ภาคใต้ (4)</b>																
35	แก่งกระจาน	710	65	645	585	82%	294	41%	229	36%	277	39%	212	33%	17.00	เพิ่มขึ้น
36	ปราณบุรี	391	18	373	281	72%	151	39%	133	36%	147	38%	129	35%	4.00	เพิ่มขึ้น
37	รัชชประภา (2)	5,639	1,352	4,287	3,888	69%	3,143	56%	1,791	42%	3,117	55%	1,765	41%	26.00	เพิ่มขึ้น
38	บางยาง (2)	1,454	276	1,178	757	52%	918	63%	642	54%	959	66%	683	58%	-41.00	ลดลง
<b>รวมภาคใต้</b>		<b>11.55%</b>	<b>8,194</b>	<b>1,711</b>	<b>6,483</b>	<b>67%</b>	<b>4,507</b>	<b>55%</b>	<b>2,795</b>	<b>43%</b>	<b>4,499</b>	<b>55%</b>	<b>2,789</b>	<b>43%</b>	<b>6.00</b>	<b>เพิ่มขึ้น</b>
<b>รวมทั้งประเทศ</b>		<b>100%(38)</b>	<b>71,090</b>	<b>23,607</b>	<b>47,482</b>	<b>67%</b>	<b>38,994</b>	<b>55%</b>	<b>15,384</b>	<b>32%</b>	<b>30,132</b>	<b>42%</b>	<b>14,201</b>	<b>30%</b>	<b>1,183.51</b>	<b>เพิ่มขึ้น</b>

ที่มาข้อมูล : ตารางสรุปสภาพน้ำในอ่างเก็บน้ำขนาดใหญ่ทั่วประเทศ และตารางสรุปสภาพน้ำในอ่างเก็บน้ำภาคตะวันออก กรมชลประทาน

หมายเหตุ :

- อ่างเก็บน้ำขนาดใหญ่ หมายถึง อ่างเก็บน้ำที่มีความจุตั้งแต่ 100 ล้าน ลบ.ม. ขึ้นไป
- เป็นอ่างเก็บน้ำอยู่ในความรับผิดชอบของการไฟฟ้าฝ่ายผลิตแห่งประเทศไทย(10) นอกนั้นอยู่ในความรับผิดชอบของกรมชลประทาน (28)
- เป็นอ่างเก็บน้ำขนาดกลางที่มีความสำคัญต่อการอุตสาหกรรมและการประปา ของลุ่มน้ำชีและลุ่มน้ำมูล
- ที่มา : กรมชลประทาน และการไฟฟ้าฝ่ายผลิตแห่งประเทศไทย
- จังหวัดที่มีอ่างเก็บน้ำขนาดใหญ่มีจำนวน 26 จังหวัด ไม่มี 50 จังหวัด

รศ. หมายถึง ระดับเก็บกักของอ่าง



ศูนย์เขลาล



ศูนย์ป้องกันอุทกภัย กรมทรัพยากรน้ำ

ลำดับของเขื่อนตามความจุ

- ศรีนครินทร์ 2.ภูมิพล 3.สิริกิติ์ 4.วชิราลงกรณ 5.รัชชประภา
- อุบลรัตน์ 7.สิรินธร 8.บางยาง 9.ลำปาว 10.ป่าสัก

ลำดับของเขื่อนตามปริมาณน้ำใช้การได้

- ภูมิพล 2.ศรีนครินทร์ 3.สิริกิติ์ 4.วชิราลงกรณ 5.รัชชประภา
- ลำปาว 7.อุบลรัตน์ 8.บางยาง 9.สิรินธร 10.ป่าสัก

รายงานสถานการณ์น้ำ  
รายลุ่มน้ำ



## รายงานสถานการณ์น้ำลุ่มน้ำยมและน่าน วันที่ 8 ตุลาคม 2563

### 1) สภาพภูมิอากาศ

#### ลักษณะอากาศทั่วไป (ที่มา: กรมอุตุนิยมวิทยา)

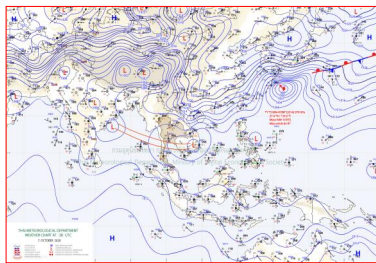
พยากรณ์อากาศ 24 ชั่วโมงข้างหน้า ร่องมรสุมพาดผ่านภาคกลางตอนล่าง ภาคใต้ตอนบน และภาคตะวันออก เข้าสู่พายุระดับ 1 (หย่อมความกดอากาศต่ำกำลังแรง) บริเวณประเทศเวียดนามตอนใต้และด้านตะวันออกของประเทศไทย ในช่วงที่มรสุมตะวันตกเฉียงใต้ที่พัดปกคลุมทะเลอันดามัน ภาคใต้ และอ่าวไทยมีกำลังแรง ทำให้ประเทศไทยยังคงมีฝนตกต่อเนื่อง และมีฝนตกหนักถึงหนักมากบางแห่ง บริเวณภาคตะวันออกเฉียงเหนือตอนล่าง ภาคตะวันออก ภาคกลาง รวมทั้งกรุงเทพมหานครและปริมณฑล และภาคใต้ ขอให้ประชาชนที่อาศัยในพื้นที่เสี่ยงภัยบริเวณภาคตะวันออกเฉียงเหนือ ภาคตะวันออก ภาคกลาง และภาคใต้ ระวังอันตรายจากฝนที่ตกหนักและฝนที่ตกสะสมไว้ด้วย สำหรับคลื่นลมบริเวณทะเลอันดามันและอ่าวไทยตอนบน (ตั้งแต่จังหวัดนครศรีธรรมราชขึ้นไป) มีกำลังแรง โดยมีคลื่นสูง 2-4 เมตร บริเวณที่มีฝนฟ้าคะนองคลื่นสูงมากกว่า 4 เมตร ขอให้ชาวเรือในบริเวณดังกล่าวควรเดินเรือด้วยความระมัดระวัง และควรงดการเดินเรือ ในช่วงวันที่ 8-10 ต.ค. 63

อนึ่ง พายุระดับ 1 (หย่อมความกดอากาศต่ำกำลังแรง) ปกคลุมบริเวณประเทศไทยตอนใต้และด้านตะวันออกของประเทศไทย คาดว่าจะเคลื่อนตัวผ่านประเทศไทย ภาคตะวันออกของประเทศไทย เข้าสู่บริเวณอ่าวไทยตอนบนในวันนี้ (วันที่ 8 ต.ค. 63)

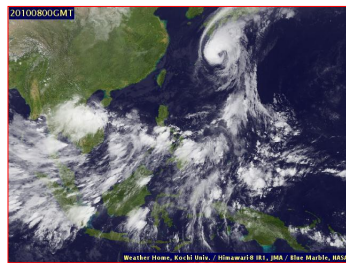
สภาพอากาศภาคเหนือ เมฆเป็นส่วนมาก กับมีฝนฟ้าคะนอง ร้อยละ 30 ของพื้นที่ ส่วนมากบริเวณจังหวัดแม่ฮ่องสอน เชียงใหม่ ตาก กำแพงเพชร สุโขทัย พิษณุโลก และเพชรบูรณ์ อุณหภูมิต่ำสุด 23-26 องศาเซลเซียส อุณหภูมิสูงสุด 33-35 องศาเซลเซียส ลมตะวันออกเฉียงเหนือ ความเร็ว 10-25 กม./ชม.

#### ผลคาดการณ์ปริมาณน้ำฝนล่วงหน้า 1-7 วัน ภาคเหนือ

มีฝนฟ้าคะนองร้อยละ 30-40 ของพื้นที่ ตลอดช่วง ลมตะวันออกเฉียงเหนือ ความเร็ว 10-30 กม./ชม. อุณหภูมิต่ำสุด 22-25 องศาเซลเซียส อุณหภูมิสูงสุด 30-35 องศาเซลเซียส



แผนที่อากาศ วันที่ 8 ต.ค. 2563 เวลา 01.00 น.



ภาพถ่ายจากดาวเทียม วันที่ 8 ต.ค. 2563

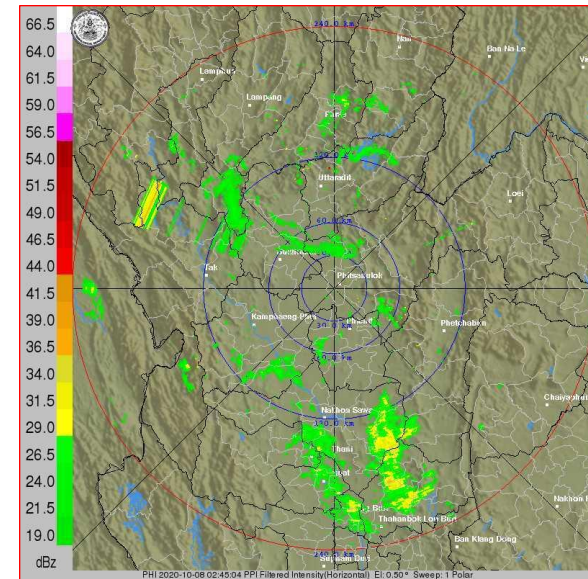
### 2) สถานการณ์ฝน

จากข้อมูลสถานการณ์ฝนในพื้นที่ลุ่มน้ำยมและน่านของวันที่ 7 ตุลาคม 2563 จากกรมทรัพยากรน้ำ กรมอุตุนิยมวิทยา กรมชลประทาน และสถาบันสารสนเทศทรัพยากรน้ำ (องค์การมหาชน) พบว่ามีปริมาณฝนตกในพื้นที่ลุ่มน้ำยมและน่าน บริเวณจังหวัดสุโขทัย พิษณุโลก พิษณุโลก พิษณุโลก (สภช.) และอุตรดิตถ์ โดยพบปริมาณฝน 0.5 - 2.9 มม.

ข้อมูลสถานการณ์ฝนในพื้นที่ลุ่มน้ำยมและน่าน ณ วันที่ 7 ตุลาคม 2563 เวลา 07.00 น.

ลุ่มน้ำ	จังหวัด*	ปริมาณฝน 24 ชม.(มม.)
ยม	สุโขทัย แพร่	1.9 -
น่าน	พิษณุโลก	2.9
	พิษณุโลก (สภช.)	1.4
	อุตรดิตถ์	0.5
น่าน		ไม่มีฝน

หมายเหตุ \* - " คือ ยังไม่ได้รับรายงาน, \*จังหวัดที่มีพื้นที่ลุ่มน้ำมากกว่าร้อยละ 50 ขึ้นไป



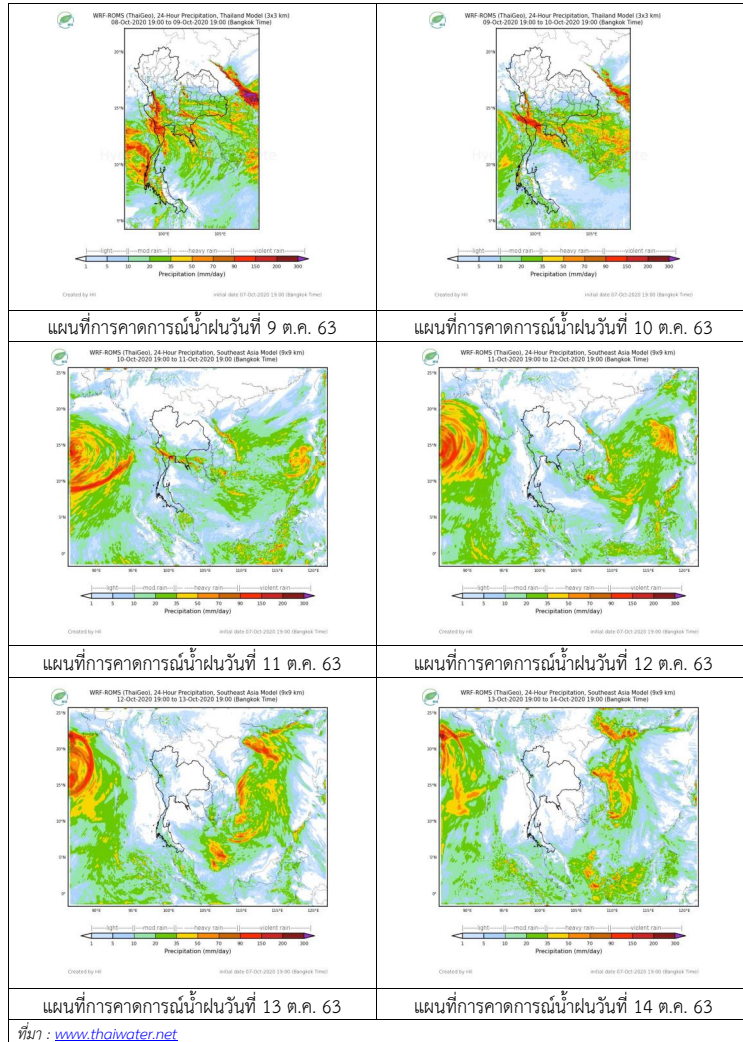
ภาพเรดาร์ตรวจอากาศ “พิษณุโลก”

ณ วันที่ 8 ตุลาคม 2563 เวลา 09.45 น.

(ที่มา : กรมอุตุนิยมวิทยา <https://weather.tmd.go.th/pbs.php>)



สถานการณ์น้ำฝน (แผนภาพคาดการณ์ฝนล่วงหน้าความละเอียดสูง WRF-ROMS Model)



3) ข้อมูลปริมาณน้ำในลำน้ำ  
สถานการณ์น้ำท่า ( 4-8 ต.ค. 2563 ที่มา: กรมชลประทาน)

สถานี	แม่น้ำ	อำเภอ	จังหวัด	ระดับตลิ่ง	อาทิตย์	จันทร์	อังคาร	พุธ	พฤหัสบดี	แนวโน้ม (เพิ่ม/ลด)
				ปริมาณน้ำ (ลบ.ม./วิ.)	ต.ค. 4	ต.ค. 5	ต.ค. 6	ต.ค. 7	ต.ค. 8	
Y.14A	ยม	ศรีสะเกษ	สุโขทัย	11.30	2.89 104.80	3.41 145.00	3.27 132.90	3.06 116.60	2.87 103.50	ลดลง
Y.16	ยม	บางระกำ	พิษณุโลก	7.30	6.55 207.00	6.41 118.20	6.60 128.00	6.53 124.00	6.47 121.10	ลดลง
Y.5	ยม	โพทะเล	พิจิตร	8.10	5.89 464.00	6.01 ***	6.09 ***	6.18 ***	6.20 ***	เพิ่มขึ้น
N.60	น่าน	ตรอน	อุดรดิตถ์	8.00	1.01 1990.00	1.02 157.50	1.34 211.90	1.02 157.50	0.84 119.50	ลดลง
N.27A	น่าน	พริมน พริมน	พิษณุโลก	8.64	1.69 1056.00	1.82 162.90	1.82 162.90	1.99 185.70	1.19 99.82	ลดลง
N.7A	น่าน	บางมูลนาก	พิจิตร	10.37	4.41 1365.00	4.51 348.80	4.80 358.50	5.26 388.10	5.00 439.60	ลดลง

\*\*\* ยังไม่ได้รับรายงาน



สถานีสะพานพระแม่ย่า อ.เมือง  
จ.สุโขทัย (ลุ่มน้ำยม)



สถานีสะพานสุพรรณกัลยา อ.เมือง  
จ.พิษณุโลก (ลุ่มน่าน)

ปริมาณน้ำในลำน้ำในพื้นที่ลุ่มน้ำยมและน่าน  
(หมายเหตุ ที่มา : <http://mekhala.dwr.go.th/vcc/v/> )

4) สรุป

รายงานสถานการณ์น้ำลุ่มน้ำยมและน่านวันที่ 8 ตุลาคม 2563

- สถานการณ์น้ำในลุ่มน้ำยมอยู่ในภาวะปกติ ระดับน้ำในลำน้ำส่วนใหญ่มีแนวโน้มลดลง
- สถานการณ์น้ำในลุ่มน่านอยู่ในเฝ้าระวังภาวะน้ำน้อย ระดับน้ำในลำน้ำส่วนใหญ่มีแนวโน้มลดลง



## รายงานสถานการณ์น้ำลุ่มน้ำเจ้าพระยา วันที่ 8 ตุลาคม 2563

### 1) สภาพภูมิอากาศ

**ลักษณะอากาศทั่วไป** (ที่มา: กรมอุตุนิยมวิทยา)

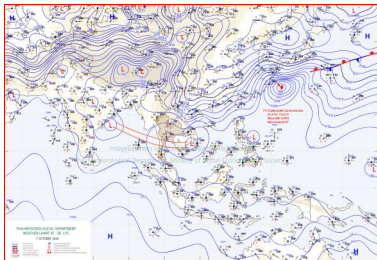
พยากรณ์อากาศ 24 ชั่วโมงข้างหน้า ร่องมรสุมพาดผ่านภาคกลางตอนล่าง ภาคใต้ตอนบน และภาคตะวันออก เข้าสู่พายุระดับ 1 (หย่อมความกดอากาศต่ำกำลังแรง) บริเวณประเทศเวียดนามตอนใต้และด้านตะวันออกของประเทศไทยกัมพูชา ในขณะที่มรสุมตะวันตกเฉียงใต้ที่พัดปกคลุมทะเลอันดามัน ภาคใต้ และอ่าวไทยมีกำลังแรง ทำให้ประเทศไทยยังคงมีฝนตกต่อเนื่อง และมีฝนตกหนักถึงหนักมากบางแห่ง บริเวณภาคตะวันออกเฉียงเหนือตอนล่าง ภาคตะวันออก ภาคกลาง รวมทั้งกรุงเทพมหานครและปริมณฑล และภาคใต้ ขอให้ประชาชนที่อาศัยในพื้นที่เสี่ยงภัยบริเวณภาคตะวันออกเฉียงเหนือ ภาคตะวันออก ภาคกลาง และภาคใต้ ระวังอันตรายจากฝนที่ตกหนักและฝนที่ตกสะสมไว้ด้วย สำหรับคลื่นลมบริเวณทะเลอันดามันและอ่าวไทยตอนบน (ตั้งแต่จังหวัดนครศรีธรรมราชขึ้นไป) มีกำลังแรง โดยมีคลื่นสูง 2-4 เมตร บริเวณที่มีฝนฟ้าคะนองคลื่นสูงมากกว่า 4 เมตร ขอให้ชาวเรือในบริเวณดังกล่าวควรเดินเรือด้วยความระมัดระวัง และควรงดการเดินเรือ ในช่วงวันที่ 8-10 ต.ค. 63

อนึ่ง พายุระดับ 1 (หย่อมความกดอากาศต่ำกำลังแรง) ปกคลุมบริเวณประเทศเวียดนามตอนใต้และด้านตะวันออกของประเทศไทยกัมพูชา คาดว่าจะเคลื่อนตัวผ่านประเทศไทยกัมพูชา ภาคตะวันออกของประเทศไทยเข้าสู่บริเวณอ่าวไทยตอนบนในวันนี้ (วันที่ 8 ต.ค. 63)

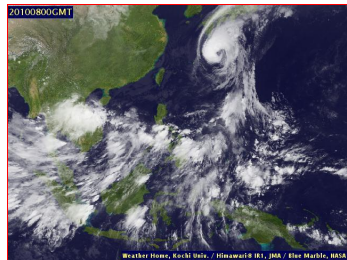
**สภาพอากาศภาคกลาง** เมฆมาก กับมีฝนฟ้าคะนอง ร้อยละ 70 ของพื้นที่ และมีฝนตกหนักบางแห่ง บริเวณจังหวัดกาญจนบุรี ราชบุรี สมุทรสาคร สมุทรสงคราม นครปฐม สุพรรณบุรี สิงห์บุรี อ่างทอง สระบุรี และพระนครศรีอยุธยา อุณหภูมิต่ำสุด 24-25 องศาเซลเซียส อุณหภูมิสูงสุด 33-34 องศาเซลเซียส ลมตะวันตกเฉียงใต้ ความเร็ว 10-25 กม./ชม.

**ผลคาดการณ์ปริมาณน้ำฝนล่วงหน้า 1-7 วัน ภาคกลาง**

มีฝนฟ้าคะนองร้อยละ 60-80 ของพื้นที่ และมีฝนตกหนักบางแห่ง ตลอดช่วง และมีฝนตกหนักถึงหนักมากบางแห่ง ในช่วงวันที่ 7 - 9 ต.ค. ลมตะวันตกเฉียงใต้ ความเร็ว 10-25 กม./ชม. อุณหภูมิต่ำสุด 23-26 องศาเซลเซียส อุณหภูมิสูงสุด 30-35 องศาเซลเซียส



แผนที่อากาศ วันที่ 8 ต.ค. 2563 เวลา 01.00 น.

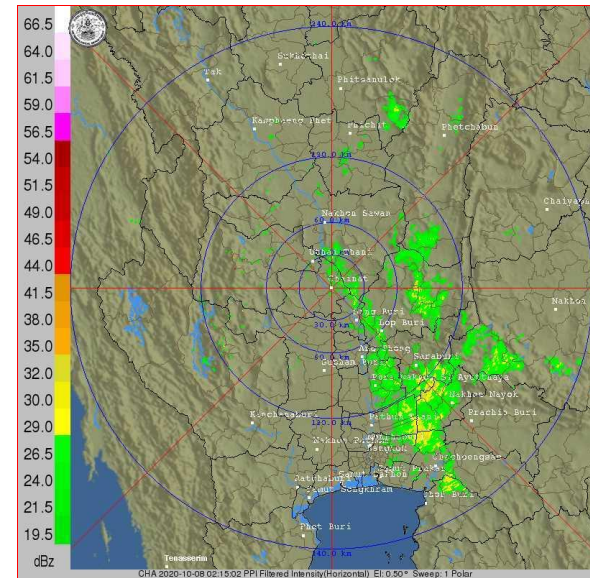


ภาพถ่ายจากดาวเทียม วันที่ 8 ต.ค. 2563

### 2) สถานการณ์ฝน

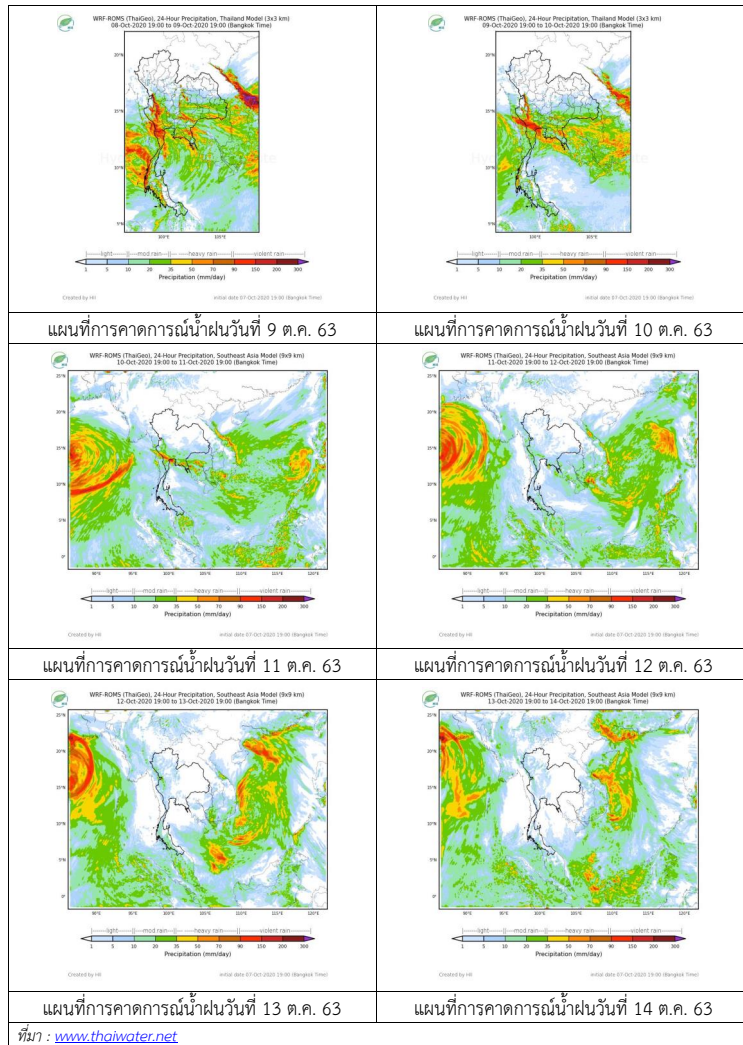
จากข้อมูลสถานการณ์น้ำฝนในพื้นที่ลุ่มน้ำเจ้าพระยา (ภาคกลาง) ของวันที่ 7 ตุลาคม 2563 จากกรมทรัพยากรน้ำ กรมอุตุนิยมวิทยา กรมชลประทาน และสถาบันสารสนเทศทรัพยากรน้ำและการเกษตร (องค์การมหาชน) พบว่า มีฝนตกในพื้นที่ลุ่มน้ำเจ้าพระยา บริเวณจังหวัดลพบุรี พระนครศรีอยุธยา และนครสวรรค์ โดยพบปริมาณฝน 8.2 5.1 และ 0.2 มม. ตามลำดับ สำหรับจังหวัดปทุมธานี (สภช.) พบฝนเล็กน้อย ข้อมูลสถานการณ์ฝนในพื้นที่ลุ่มน้ำเจ้าพระยา ณ วันที่ 7 ตุลาคม 2563 เวลา 07.00 น.

ลุ่มน้ำ	จังหวัด*	ปริมาณฝน 24 ชม.(มม.)
เจ้าพระยา	ลพบุรี	8.2
	พระนครศรีอยุธยา	5.1
	นครสวรรค์	0.2
	ปทุมธานี (สภช.)	ฝนเล็กน้อย
	กรุงเทพมหานคร	-
หมายเหตุ * - " คือ ยังไม่ได้รับรายงาน, *จังหวัดมีพื้นที่ลุ่มน้ำมากกว่าร้อยละ 50		



ภาพเรดาร์ตรวจอากาศ “ชัยนาท”  
ณ วันที่ 8 ตุลาคม 2563 เวลา 09.15 น.  
(ที่มา : กรมอุตุนิยมวิทยา <https://weather.tmd.go.th/chn.php>)

สถานการณ์น้ำฝน (แผนภาพคาดการณ์ฝนล่วงหน้าความละเอียดสูง WRF-ROMS Model)



3) ข้อมูลปริมาณน้ำในลำน้ำ  
สถานการณ์น้ำท่า (4 – 8 ต.ค. 2563 ที่มา: กรมชลประทาน)

สถานี	แม่น้ำ	อำเภอ	จังหวัด	ระดับตลิ่ง	อาทิตย์	จันทร์	อังคาร	พุธ	พฤหัสบดี	แนวโน้ม (เพิ่ม/ลด)
				ปริมาณน้ำ (ลบ.ม./ว.)	4 ต.ค.	5 ต.ค.	6 ต.ค.	7 ต.ค.	8 ต.ค.	
C.2	เจ้าพระยา	เมือง	นครสวรรค์	26.20	19.87	19.80	19.77	20.24	20.49	เพิ่มขึ้น
				3,590	909.00	886.00	877.00	1039.00	1135.00	
C.13	เขื่อนเจ้าพระยา	สรรพยา	ชัยนาท	16.34	16.50	16.50	16.50	16.50	16.50	ทรงตัว
				2,840	550.00	561.00	545.00	648.00	726.00	
C.3	เจ้าพระยา	เมือง	สิงห์บุรี	13.40	5.17	5.33	5.36	5.68	6.06	เพิ่มขึ้น
				2,900	489.00	518.00	523.00	579.00	646.00	
C.35	เจ้าพระยา	พระนครศรีอยุธยา	พระนครศรีอยุธยา	4.58	1.48	1.62	1.62	1.60	1.70	เพิ่มขึ้น
C.36	คลองบางหลวง	บางบาล	พระนครศรีอยุธยา	1,179	**	**	**	**	476.00	เพิ่มขึ้น
				4.00	1.61	1.82	1.85	1.89	2.07	
C.37	คลองบางบาน	บางบาล	พระนครศรีอยุธยา	420	**	**	**	**	203.00	ลดลง
				3.80	0.80	0.88	0.86	0.83	0.79	



สถานีที่บึงฤกษ์ ต.ทับฤกษ์ อ.ชุมแสง จ.นครสวรรค์ (ลุ่มน้ำเจ้าพระยา)



สถานีสะพานเตาติวงค์ ต.ปากน้ำโพธิ์ อ.เมือง จ.นครสวรรค์ (ลุ่มน้ำเจ้าพระยา)



สถานีบ้านป้อม ต.บ้านป้อม จ.พระนครศรีอยุธยา (ลุ่มน้ำเจ้าพระยา)



สถานีศาลากลางอ่างทอง ต.บางแก้ว อ.เมือง จ.อ่างทอง (ลุ่มน้ำเจ้าพระยา)

ปริมาณน้ำในลำน้ำต่างๆ ในพื้นที่ลุ่มน้ำเจ้าพระยา

(หมายเหตุ ที่มา : <http://mekhala.dwr.go.th/cctv/>)

**4) สรุป**

รายงานสถานการณ์น้ำลุ่มน้ำเจ้าพระยา วันที่ 8 ตุลาคม 2563 สถานการณ์น้ำในลุ่มน้ำเจ้าพระยา อยู่ในฝ้าระวังภาวะน้ำน้อย ระดับน้ำในลำน้ำส่วนใหญ่มีแนวโน้มเพิ่มขึ้น โดยระดับน้ำเขื่อนเจ้าพระยามีปริมาณน้ำไหลผ่าน 726.00 ลบ.ม./วินาที ระดับน้ำเหนือเขื่อน + 16.50 ม.รทก. ระดับน้ำท้ายเขื่อน +9.84 ม.รทก.

## รายงานสถานการณ์น้ำลุ่มน้ำบางปะกง-ปราจีนบุรี วันที่ 8 ตุลาคม 2563

### 1) สภาพภูมิอากาศ (ที่มา : กรมอุตุนิยมวิทยา)

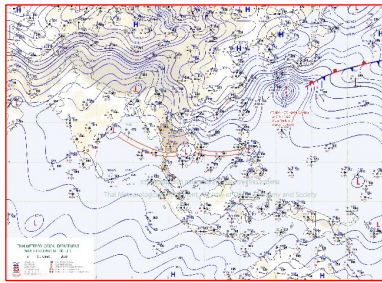
#### ลักษณะอากาศทั่วไป

พยากรณ์อากาศ 24 ชั่วโมงข้างหน้า ร่องมรสุมพาดผ่านภาคกลางตอนล่าง ภาคใต้ตอนบน และภาคตะวันออกเฉียงเหนือ เข้าสู่พายุระดับ 1 (หย่อมความกดอากาศต่ำกำลังแรง) บริเวณประเทศเวียดนามตอนใต้และด้านตะวันออกของประเทศไทย ในขณะที่มรสุมตะวันออกเฉียงใต้ที่พัดปกคลุมทะเลอันดามัน ภาคใต้ และอ่าวไทยมีกำลังแรง ทำให้ประเทศไทยยังคงมีฝนตกต่อเนื่อง และมีฝนตกหนักถึงหนักมากบางแห่ง บริเวณภาคตะวันออกเฉียงเหนือตอนล่าง ภาคตะวันออก ภาคกลาง รวมทั้งกรุงเทพมหานครและปริมณฑล และภาคใต้สำหรับคลื่นลมบริเวณทะเลอันดามันและอ่าวไทยตอนบน (ตั้งแต่จังหวัดนครศรีธรรมราชขึ้นไป) มีกำลังแรง โดยมีคลื่นสูง 2-4 เมตร

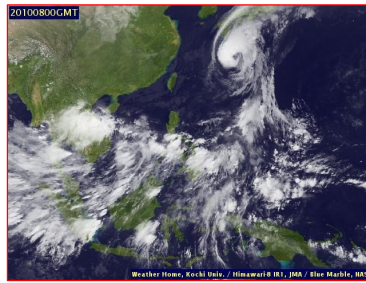
อนึ่ง พายุระดับ 1 (หย่อมความกดอากาศต่ำกำลังแรง) ปกคลุมบริเวณประเทศเวียดนามตอนใต้และด้านตะวันออกของประเทศไทย คาดว่าจะเคลื่อนตัวผ่านประเทศไทยตอนบน ภาคตะวันออกของประเทศไทยเข้าสู่บริเวณอ่าวไทยตอนบนในวันนี้ (วันที่ 8 ต.ค. 63)

#### สภาพอากาศภาคตะวันออก

เมฆมาก กับมีฝนฟ้าคะนอง ร้อยละ 80 ของพื้นที่ และมีฝนตกหนักถึงหนักมากบางแห่ง บริเวณจังหวัดนครนายก ปราจีนบุรี สระแก้ว ฉะเชิงเทรา ชลบุรี ระยอง จันทบุรี และตราด อุณหภูมิมีต่ำสุด 24-26 องศาเซลเซียส อุณหภูมิสูงสุด 30-33 องศาเซลเซียส ลมตะวันออกเฉียงใต้ ความเร็ว 20-45 กม./ชม. ทะเลมีคลื่นสูง 2-4 เมตร บริเวณที่มีฝนฟ้าคะนองคลื่นสูงมากกว่า 4 เมตร



แผนที่อากาศวันที่ 8 ต.ค. 2563 เวลา 07.00 น.



ภาพถ่ายจากดาวเทียมวันที่ 8 ต.ค. 2563 เวลา 07.00 น.

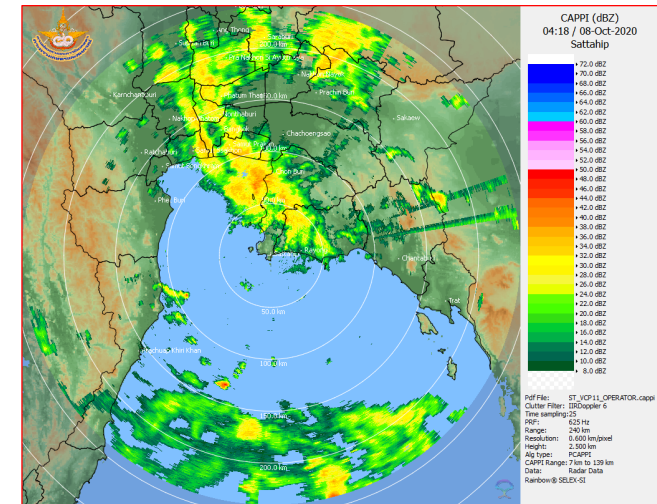
### 2) สถานการณ์ฝน

จากข้อมูลสถานการณ์ฝนในพื้นที่ลุ่มน้ำบางปะกง-ปราจีนบุรี ของวันที่ 8 ตุลาคม 2563 จากกรมอุตุนิยมวิทยา สถาบันสารสนเทศทรัพยากรน้ำ (องค์การมหาชน) กรมชลประทาน และกรมทรัพยากรน้ำพบว่า มีฝนตกเล็กน้อยถึงปานกลาง บริเวณจังหวัดนครนายก ฉะเชิงเทรา ปราจีนบุรี สระแก้ว และชลบุรี โดยมีปริมาณฝน 0.3 – 12.0 มม.

## ข้อมูลสถานการณ์ฝนในพื้นที่ลุ่มน้ำบางปะกง-ปราจีนบุรี ณ วันที่ 8 ตุลาคม 2563 (ข้อมูลจากกรมอุตุนิยมวิทยา เวลา 07.00 น.)

ลำดับ	พื้นที่	ปริมาณฝน (มม.)
1	อ.เมือง จ.นครนายก	8.3
2	อ.พนมสารคาม จ.ฉะเชิงเทรา	0.3
3	อ.ท่าตะเกียบ จ.ฉะเชิงเทรา	4.3
4	อ.เมือง จ.ปราจีนบุรี	0.5
5	อ.ประจันตคาม จ.ปราจีนบุรี	6.0
6	อ.นาดี จ.ปราจีนบุรี	12.0
7	อ.กบินทร์บุรี จ.ปราจีนบุรี	0.7
8	อ.เมือง จ.สระแก้ว	1.2
9	อ.เมือง จ.ชลบุรี	2.6

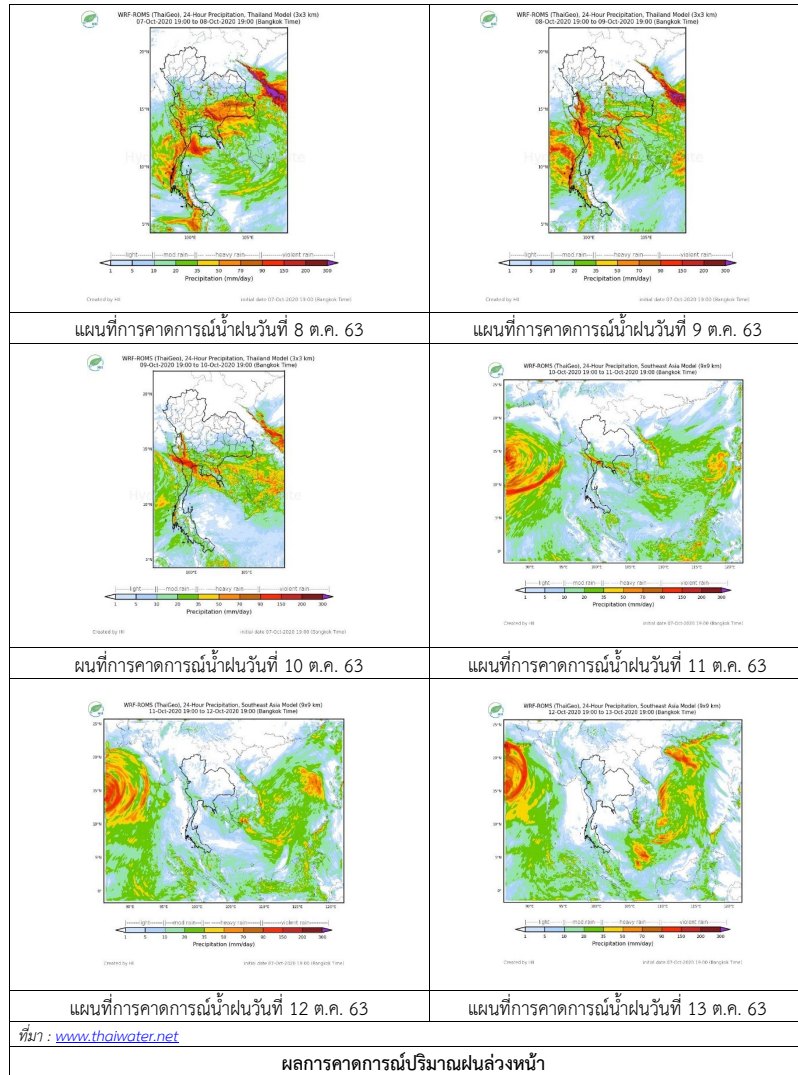
หมายเหตุ “ฝน” คือ ฝนวัดปริมาณไม่ได้ (ต่ำกว่า 0.1 มิลลิเมตร), “\*” คือ ไม่ได้รับข้อมูล



ภาพเรดาร์ตรวจอากาศ “สถานีสี่ตี่ป”  
ณ วันที่ 8 ตุลาคม 2563 เวลา 11.18 น.  
(ที่มา : กรมอุตุนิยมวิทยา)



สถานการณ์น้ำฝน



3) ข้อมูลปริมาณน้ำในลำน้ำ

สถานการณ์น้ำท่า (4 – 8 ต.ค. 63 ที่ท่า : กรมชลประทาน เวลา 06.00 น.)

สถานี	อำเภอ	จังหวัด	ลุ่มน้ำ	ระดับ	อาทิตย์	จันทร์	อังคาร	พุธ	พฤหัสบดี	แนวโน้ม (เพิ่ม/ลด)
				ความจุลำน้ำ (ลบ.ม./วิ.)						
Kgt.19A	เกาะจันทร์	ชลบุรี	บางปะกง	4.8	1.76	1.76	1.78	2.09	1.89	ลดลง
				83.95	2.95	2.95	3.25	7.90	4.90	
Kgt.30	เทศบาลเมือง	ฉะเชิงเทรา	บางปะกง	1.70	0.66	0.44	0.19	-0.22	-0.62	ลดลง
				น้ำหนุน	*	*	*	*	*	
Ny.1B	เมือง	นครนายก	บางปะกง	8.81	6.12	4.94	6.56	5.60	4.89	ลดลง
				246.90	73.00	27.20	95.00	50.00	25.70	
Ny.3	บ้านนา	นครนายก	บางปะกง	6.26	4.17	4.11	4.08	4.09	4.05	ลดลง
				80.10	19.50	18.30	17.70	17.90	17.10	
Ny.4	เมือง	ปราจีนบุรี	บางปะกง	3.34	1.30	1.40	1.20	1.10	*	*
				185.00	22.00	26.00	18.00	15.00	*	
Ny.7	เมือง	นครนายก	บางปะกง	6.56	5.04	4.23	4.89	4.47	3.99	ลดลง
				*	*	*	*	*	*	
Kgt.1	เมือง	ปราจีนบุรี	ปราจีนบุรี	4.13	2.47	2.45	2.49	2.52	2.38	ลดลง
				774.00	**	**	**	**	**	
Kgt.3	กบินทร์บุรี	ปราจีนบุรี	ปราจีนบุรี	10.20	5.91	6.00	6.22	6.02	5.47	ลดลง
				519.00	258.80	266.60	283.60	267.60	226.90	
Kgt.6	ศรีมหาโพธิ	ปราจีนบุรี	ปราจีนบุรี	7.10	4.12	4.14	4.23	4.25	3.95	ลดลง
				-	*	*	*	*	*	
Kgt.9	เขาฉกรรจ์	สระแก้ว	ปราจีนบุรี	10.00	4.40	4.44	4.26	4.37	4.28	ลดลง
				483.30	48.40	53.80	33.00	44.80	35.00	
Kgt.10	เมือง	สระแก้ว	ปราจีนบุรี	11.00	6.20	6.49	6.20	6.13	6.17	เพิ่มขึ้น
				300.00	43.00	71.00	43.00	37.40	40.60	
Kgt.13A	กบินทร์บุรี	ปราจีนบุรี	ปราจีนบุรี	16.17	10.09	10.86	11.36	10.44	9.75	ลดลง
				448.90	104.65	135.40	157.20	118.60	92.75	
Kgt.14	นาดี	ปราจีนบุรี	ปราจีนบุรี	7.06	2.17	1.92	1.86	1.82	1.72	ลดลง
				370.50	10.40	5.40	4.60	4.20	3.20	

หมายเหตุ\* ไม่ได้รับข้อมูล



ปริมาณน้ำในลำน้ำในพื้นที่ลุ่มน้ำบางปะกง-ปราจีนบุรี วันที่ 8 ตุลาคม 2563



สถานีเชียงสะพานฉะเชิงเทรา ต.หน้าเมือง อ.เมือง จ.ฉะเชิงเทรา  
(ลุ่มน้ำบางปะกง - แม่น้ำบางปะกง)

#### 4) สรุป

- สถานการณ์น้ำในลุ่มน้ำบางปะกง อยู่ในภาวะปกติ และระดับน้ำในลำน้ำส่วนใหญ่มีแนวโน้มลดลง
- สถานการณ์น้ำในลุ่มน้ำปราจีนบุรี อยู่ในภาวะปกติ และระดับน้ำในลำน้ำส่วนใหญ่มีแนวโน้มลดลง

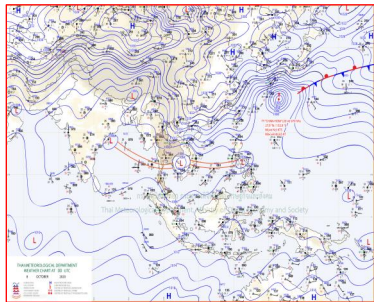
## รายงานสถานการณ์น้ำลุ่มน้ำทะเลสาบสงขลา วันที่ 8 ตุลาคม 2563

### 1) สภาพภูมิอากาศ

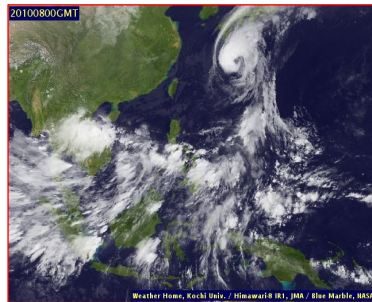
ลักษณะอากาศทั่วไป (ที่มา: กรมอุตุนิยมวิทยา)

พยากรณ์อากาศ 24 ชั่วโมงข้างหน้า ร่องมรสุมพาดผ่านภาคกลางตอนล่าง ภาคใต้ตอนบน และภาคตะวันออกเฉียงเหนือตอนล่าง ในช่วงที่มรสุมตะวันตกเฉียงใต้ที่พัดปกคลุมทะเลอันดามัน ภาคใต้ และอ่าวไทยมีกำลังแรง ทำให้ประเทศไทยยังคงมีฝนตกต่อเนื่อง และมีฝนตกหนักถึงหนักมากบางแห่ง บริเวณภาคตะวันออกเฉียงเหนือตอนล่าง ภาคตะวันออก ภาคกลาง รวมทั้งกรุงเทพมหานครและปริมณฑล และภาคใต้ ขอให้ประชาชนที่อาศัยในพื้นที่เสี่ยงภัยบริเวณภาคตะวันออกเฉียงเหนือ ภาคตะวันออก ภาคกลาง และภาคใต้ ระวังอันตรายจากฝนที่ตกหนัก และฝนที่ตกสะสมไว้ด้วย สำหรับคลื่นลมบริเวณทะเลอันดามันและอ่าวไทยตอนบน (ตั้งแต่จังหวัดนครศรีธรรมราชขึ้นไป) มีกำลังแรง โดยมีคลื่นสูง 2-4 เมตร บริเวณที่มีฝนฟ้าคะนองคลื่นสูงมากกว่า 4 เมตร ขอให้ชาวเรือในบริเวณดังกล่าวควรเดินเรือด้วยความระมัดระวัง และควรงดการเดินเรือ ในช่วงวันที่ 8-10 ต.ค. 63 นี้ พายุระดับ 1 (หย่อมความกดอากาศต่ำกำลังแรง) ปกคลุมบริเวณประเทศไทยตอนบนได้และด้านตะวันออกของประเทศไทย คาดว่าจะเคลื่อนตัวผ่านประเทศไทยภาคตะวันออกเฉียงเหนือตอนล่างของประเทศไทย เข้าสู่บริเวณอ่าวไทยตอนบนในวันที่ 8 ต.ค. 63)

สภาพอากาศภาคใต้ฝั่งตะวันออก เมฆเป็นส่วนมาก กับมีฝนฟ้าคะนอง ร้อยละ 60 ของพื้นที่ และมีฝนตกหนักบางแห่ง บริเวณจังหวัดเพชรบุรี ประจวบคีรีขันธ์ ชุมพร สุราษฎร์ธานี และนครศรีธรรมราช อุณหภูมิสูงสุด 24-25 องศาเซลเซียส อุณหภูมิต่ำสุด 32-33 องศาเซลเซียส ผลคาดการณ์ปริมาณน้ำฝนล่วงหน้า 1-7 วัน มีฝนฟ้าคะนองร้อยละ 60-70 ของพื้นที่ ตลอดช่วง โดยมีฝนตกหนักถึงหนักมากบางแห่งทางตอนบนของภาค ในช่วงวันที่ 7 - 9 ต.ค.



แผนที่อากาศ วันที่ 8 ต.ค. 2563 เวลา 07.00 น.



ภาพถ่ายจากดาวเทียม วันที่ 8 ต.ค. 2563

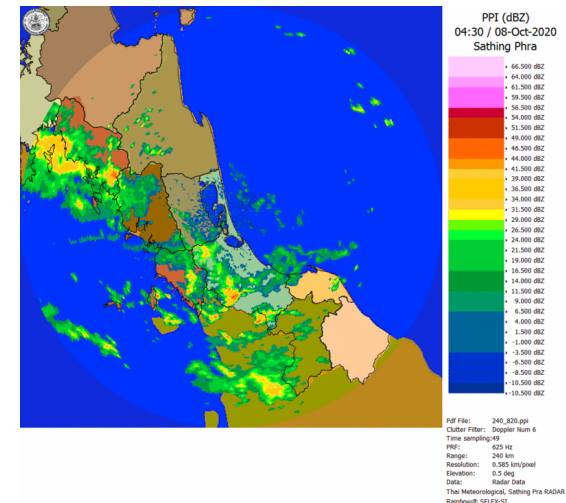
### 2) สถานการณ์ฝน

จากข้อมูลสถานการณ์ฝนในพื้นที่ลุ่มน้ำทะเลสาบสงขลาของวันที่ 8 ตุลาคม 2563 จากกรมทรัพยากรน้ำ กรมอุตุนิยมวิทยา กรมชลประทาน และสถาบันสารสนเทศทรัพยากรน้ำ (องค์การมหาชน) พบว่า มีฝนตกในพื้นที่ บริเวณอำเภอตะโหมด ศรีบรรพต ป่าพะยอม และอำเภอศรีนครินทร์ จังหวัดพัทลุง บริเวณอำเภอสะเดา รัตภูมิ นาหม่อม และอำเภอหาดใหญ่ จังหวัดสงขลา ปริมาณฝน “ฝน” - 18.5 มิลลิเมตร

ข้อมูลสถานการณ์ฝนในพื้นที่ลุ่มน้ำทะเลสาบสงขลา ณ วันที่ 8 ตุลาคม 2563 เวลา 07.00 น.

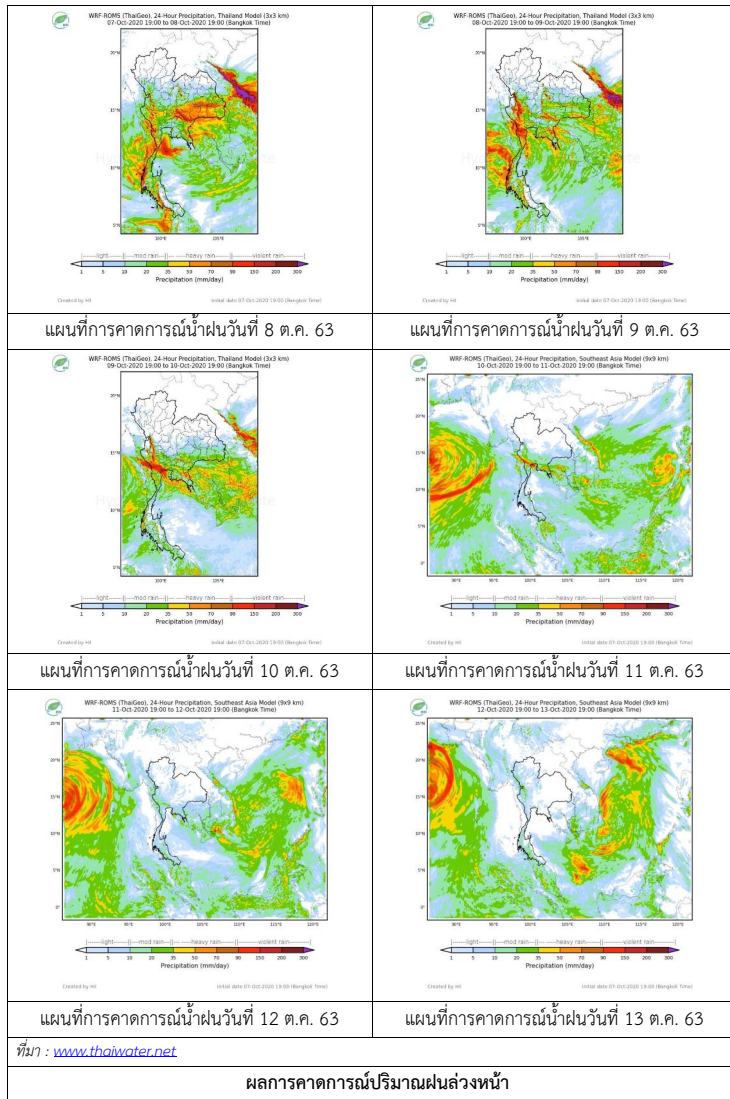
ลำดับ	สถานี	ปริมาณฝน (มม.)
1	อ.ตะโหมด จ.พัทลุง	18.5
2	อ.ศรีบรรพต จ.พัทลุง	14.0
3	อ.ป่าพะยอม จ.พัทลุง	15.0
4	อ.ศรีนครินทร์ จ.พัทลุง	10.0
5	ต.ท่าโพธิ์ อ.สะเดา จ.สงขลา	4.8
6	อ.รัตภูมิ จ.สงขลา	“ฝน”
7	อ.นาหม่อม จ.สงขลา	“ฝน”
8	คองหงษ์ สกษ. ต.คองหงส์ อ.หาดใหญ่ จ.สงขลา	5.2

หมายเหตุ “ฝน” คือ ฝนวัดปริมาณไม่ได้ (ต่ำกว่า 0.1 มิลลิเมตร)



ภาพเรดาร์ตรวจอากาศ “สทิงพระ” ณ วันที่ 8 ตุลาคม 2563 (ที่มา : กรมอุตุนิยมวิทยา)

สถานการณ์น้ำฝน



3) ข้อมูลปริมาณน้ำในลำน้ำ

ลุ่มน้ำทะเลสาบสงขลา ปัจจุบันสถานการณ์น้ำในลำน้ำโดยทั่วไปอยู่ในภาวะปกติ ระดับน้ำในลำน้ำส่วนใหญ่มีแนวโน้มลดลง/ทรงตัว

สถานการณ์น้ำท่า (4 – 8 ต.ค. 2563 ที่มา : กรมชลประทาน)

สถานี	ลุ่มน้ำ	อำเภอ	จังหวัด	ระดับน้ำ- ม.	อาทิตย์	จันทร์	อังคาร	พุธ	พฤหัสบดี
				ปริมาณน้ำ- ลบ.ม./วิ. (ระดับเดือนกย.)	4 ต.ค.	5 ต.ค.	6 ต.ค.	7 ต.ค.	8 ต.ค.
X.170	ทะเลสาบ สงขลา	ศรีนครินทร์	พัทลุง	25.20	20.89	20.83	20.81	20.80	20.86
				580.00	7.25	5.75	5.25	5.00	6.50
X.265	ทะเลสาบ สงขลา	เมือง	พัทลุง	8.00	6.62	6.36	6.59	6.50	6.38
				7.00	-	-	-	-	-
X.174	ทะเลสาบ สงขลา	หาดใหญ่	สงขลา	8.88	4.45	4.55	4.50	4.49	4.47
				388.00	2.50	3.50	3.00	2.90	2.70
X.173A	ทะเลสาบ สงขลา	สะเดา	สงขลา	15.90	11.27	10.84	10.60	10.48	10.41
				258.00	22.05	15.60	13.00	11.80	11.10
X.90	ทะเลสาบ สงขลา	คลองหอย โขง	สงขลา	8.00	2.62	2.36	2.22	2.48	2.36
				580.00	18.80	9.20	6.40	13.20	9.20
X.44	ทะเลสาบ สงขลา	หาดใหญ่	สงขลา	7.40	0.65	0.70	0.35	0.50	0.34
				582.00	23.50	25.00	14.75	19.00	14.50

ข้อมูลระดับน้ำจากระบบตรวจวัดสภาพทางไกลอัตโนมัติลุ่มน้ำทะเลสาบสงขลา กรมทรัพยากรน้ำ  
ประจำวัน 8 ตุลาคม 2563

ข้อมูลระดับน้ำ (6 – 8 ต.ค. 2563 ที่มา : กรมทรัพยากรน้ำ)

สถานี	ตำบล	อำเภอ	จังหวัด	ระดับ ตลิ่ง (ต่ำสุด)	อังคาร	พุธ	พฤหัสบดี
					6 ต.ค.	7 ต.ค.	8 ต.ค.
คลองอู่ตะเภาตอนบน	พังงา	สะเดา	สงขลา	19.87	12.25	12.17	12.14
คลองอู่ตะเภาตอนล่าง	หาดใหญ่	หาดใหญ่	สงขลา	8.93	0.26	0.52	0.40
คลองรัตภูมิ	ควนรู	รัตภูมิ	สงขลา	22.62	13.25	13.22	13.19
คลองตะโหมด(ท่าเขียด)	แม่ขรี	ตะโหมด	พัทลุง	27.94	21.95	21.94	21.93
ลำปำ	ลำปำ	เมือง	พัทลุง	1.15	-0.67	-0.67	-0.70

ปริมาณน้ำในลำน้ำของคลองต่างๆ ในพื้นที่ลุ่มน้ำทะเลสาบสงขลา วันที่ 8 ตุลาคม 2563

สถานีคลองอยู่ตะเภากลาง - ต.หาดใหญ่ อ.หาดใหญ่ จ.สงขลา  
(ลุ่มน้ำทะเลสาบสงขลา)



#### 4) สรุป

สถานการณ์น้ำในลุ่มน้ำทะเลสาบสงขลาประจำวันที่ 8 ตุลาคม 2563 ปัจจุบันสถานการณ์น้ำในลำน้ำโดยทั่วไปอยู่ในภาวะปกติ ระดับน้ำในลำน้ำส่วนใหญ่มีแนวโน้มลดลง/ทรงตัว