



**รายงานการเฝ้าระวังติดตามสถานการณ์น้ำและความช่วยเหลือ
ศูนย์ปฏิบัติการทรัพยากรธรรมชาติและสิ่งแวดล้อม (ด้านทรัพยากรน้ำ)
กระทรวงทรัพยากรธรรมชาติและสิ่งแวดล้อม**

ศูนย์ป้องกันวิกฤติน้ำ กรมทรัพยากรน้ำ

โทรศัพท์ ๐ ๒๒๗๑ ๖๐๐๐ ต่อ ๖๔๔๕ โทรสาร ๐ ๒๒๙๘ ๖๖๒๙ www.dwr.go.th IDLine: mekhalawoc Email: mekhala@dwr.mail.go.th

ศูนย์เทคโนโลยีสารสนเทศทรัพยากรน้ำบาดาล กรมทรัพยากรน้ำบาดาล

โทรศัพท์ ๐ ๒๖๖๖ ๗๐๙๐ โทรสาร ๐ ๒๖๖๖ ๗๑๐๐ www.dgr.go.th Email: itcenter@dgr.mail.go.th

สำนักงานนโยบายและแผนทรัพยากรธรรมชาติและสิ่งแวดล้อม

โทรศัพท์ ๐ ๒๒๖๕๖๕๐๐ www.onep.go.th Email: webmaster@onep.go.th

รายงานฉบับที่ ๔๒๒/๒๕๖๓

เวลา ๐๘.๐๐ น.

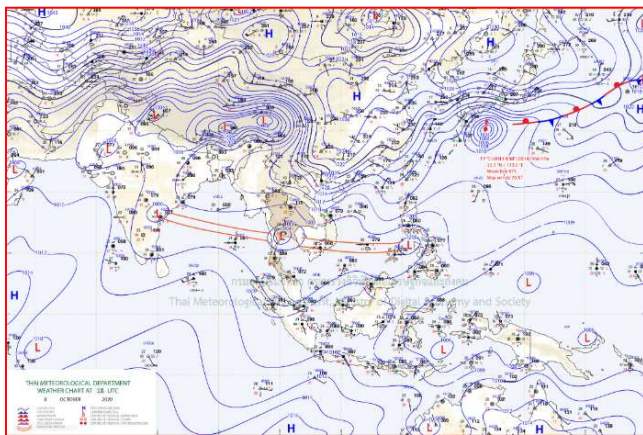
วันที่ ๙ ตุลาคม ๒๕๖๓

เรียนรมว.ทส. เลขานุการ รมว.ทส. ที่ปรึกษา รมว.ทส. ปกท.ทส. รอง ปกท.ทส. อทน. อทบ. และหน่วยงานที่เกี่ยวข้อง

๑. สภาวะอากาศ เวลา ๐๖.๐๐ น. (กรมอุตุนิยมวิทยา)

พยากรณ์อากาศ ๒๔ ชั่วโมงข้างหน้า ร่องมรสุมพาดผ่านภาคกลางตอนล่าง ภาคใต้ตอนบน และภาคตะวันออก ในขณะที่มรสุมตะวันตกเฉียงใต้ที่พัดปกคลุมทะเลอันดามัน ภาคใต้ และอ่าวไทยมีกำลังแรง ทำให้ประเทศไทยยังคงมีฝนตกต่อเนื่อง และมีฝนตกหนักบางแห่ง บริเวณภาคตะวันออกเฉียงเหนือ ภาคตะวันออก ภาคกลาง รวมทั้งกรุงเทพมหานครและปริมณฑล และภาคใต้ ขอให้ประชาชนที่อาศัยในพื้นที่เสี่ยงภัยบริเวณภาคตะวันออกเฉียงเหนือ ภาคตะวันออก ภาคกลาง และภาคใต้ ระวังอันตรายจากฝนที่ตกหนักและฝนที่ตกสะสมไว้ด้วย สำหรับคลื่นลมบริเวณทะเลอันดามันและอ่าวไทยตอนบน (ตั้งแต่จังหวัดนครศรีธรรมราชขึ้นไป) มีกำลังแรง โดยมีคลื่นสูง ๒-๔ เมตร บริเวณที่มีฝนฟ้าคะนองคลื่นสูงมากกว่า ๔ เมตร ขอให้ชาวเรือในบริเวณดังกล่าวควรเดินเรือด้วยความระมัดระวัง และควรงดการเดินเรือ ในช่วงวันที่ ๙-๑๐ ต.ค. ๖๓

พายุระดับ ๑ (หย่อมความกดอากาศต่ำกำลังแรง) ปกคลุมบริเวณภาคใต้ตอนบน คาดว่าจะเคลื่อนตัวผ่านภาคใต้ตอนบน เข้าสู่ทะเลอันดามันในวันนี้

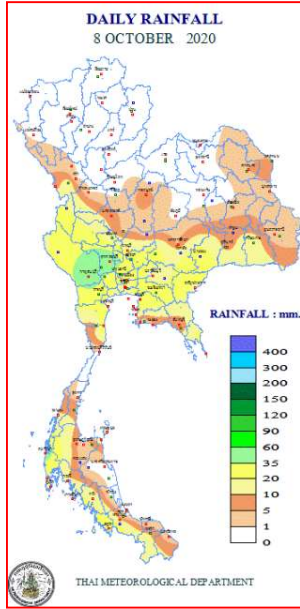


แผนที่อากาศ วันที่ ๙ ต.ค. ๒๕๖๓ เวลา ๐๑.๐๐ น.



ภาพถ่ายดาวเทียม วันที่ ๙ ต.ค. ๒๕๖๓ เวลา ๐๗.๐๐ น.

๒. ปริมาณฝนสะสม ณ เวลา ๐๗.๐๐น.(เมื่อวาน) - ๐๗.๐๐ น.(วันนี้) (กรมอุตุนิยมวิทยา)



จุดตรวจวัด	ปริมาณฝน (มม.)
จ.นครนายก	๖๕.๑
จ.ลพบุรี (อุททอง สกษ.)	๕๐.๑
จ.พังงา (ตะกั่วป่า)	๔๖.๐
จ.กาญจนบุรี	๔๕.๐
จ.สตูล	๓๓.๖
จ.บุรีรัมย์ (นางรอง)	๓๐.๓
จ.ฉะเชิงเทรา	๒๙.๗
จ.สระแก้ว	๒๗.๕

๓. ปริมาณฝนสะสมของพื้นที่ลาดเชิงเขา ๑๒ ซม. ที่ผ่านมา (กรมทรัพยากรน้ำ)

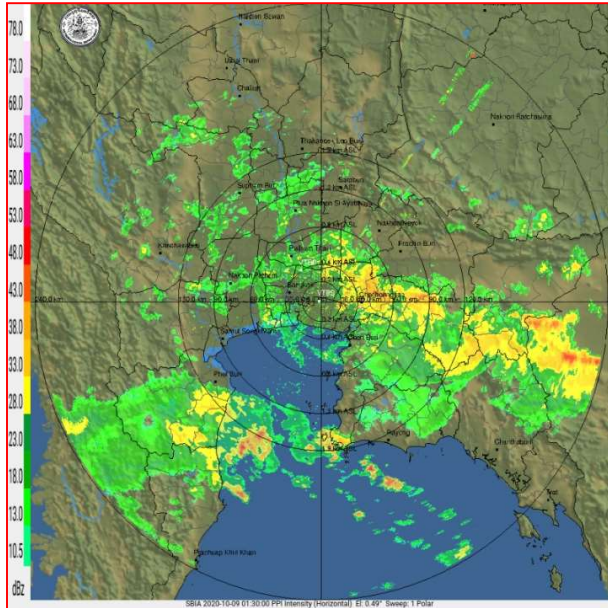
จุดตรวจวัด	ระดับการเตือน	ปริมาณฝน (มม./๑๒ ซม.)
บ้านศรีไกรลาศ ต.นาบ่อคำ อ.เมืองกำแพงเพชร จ.กำแพงเพชร	-	๙๗.๐
บ้านกะไหล ต.กะไหล อ.ตะกั่วทุ่ง จ.พังงา	-	๘๓.๕
บ้านห้วยกุ่ม ต.ทรงธรรม อ.เมืองกำแพงเพชร จ.กำแพงเพชร	-	๗๙.๐
บ้านหนองธง ต.หนองพันจันทร์ อ.บ้านคา จ.ราชบุรี	-	๗๗.๕
บ้านนาคันหัก ต.พระเพลิง อ.เขาฉกรรจ์ จ.สระแก้ว	-	๗๕.๕
บ้านโป่งกระทิงล่าง ต.บ้านบึง อ.บ้านคา จ.ราชบุรี	-	๕๗.๕
บ้านคลองเพล ต.หมูสี อ.ปากช่อง จ.นครราชสีมา	-	๕๑.๐
บ้านเขาเลื่อมใต้ ต.คลองหาด อ.คลองหาด จ.สระแก้ว	-	๕๐.๕
บ้านพุน้ำร้อน ต.บ้านบึง อ.บ้านคา จ.ราชบุรี	-	๕๐.๐
บ้านสวนพริก ต.ตากแดด อ.เมืองพังงา จ.พังงา	-	๔๕.๐
บ้านพญาทองดี ต.ศรีถ้อย อ.แม่สรวย จ.เชียงราย	-	๔๓.๐
บ้านหนองโก ต.หนองพันจันทร์ อ.บ้านคา จ.ราชบุรี	-	๔๒.๐
บ้านห้วยน้ำใส ต.บ้านบึง อ.บ้านคา จ.ราชบุรี	-	๔๑.๐

๔. ค่าความชื้นในดิน (กรมทรัพยากรน้ำ/คณะกรรมการแม่น้ำโขง)

ภูมิภาค	ความชื้นในดิน [-] ๑ ต.ค. ๖๓	ความชื้นในดิน [-] ๒ ต.ค. ๖๓	แนวโน้ม
เหนือ	๔๐-๖๐	๔๐-๖๐	ทรงตัว
กลาง	๖๐-๘๐	๖๐-๘๐	ทรงตัว
ตะวันออกเฉียงเหนือ	๔๐-๖๐	๖๐-๘๐	เพิ่มขึ้น
ตะวันออก	๖๐-๘๐	๖๐-๘๐	ทรงตัว
ตะวันตก	๖๐-๘๐	๖๐-๘๐	ทรงตัว
ใต้	๖๐-๘๐	๖๐-๘๐	ทรงตัว

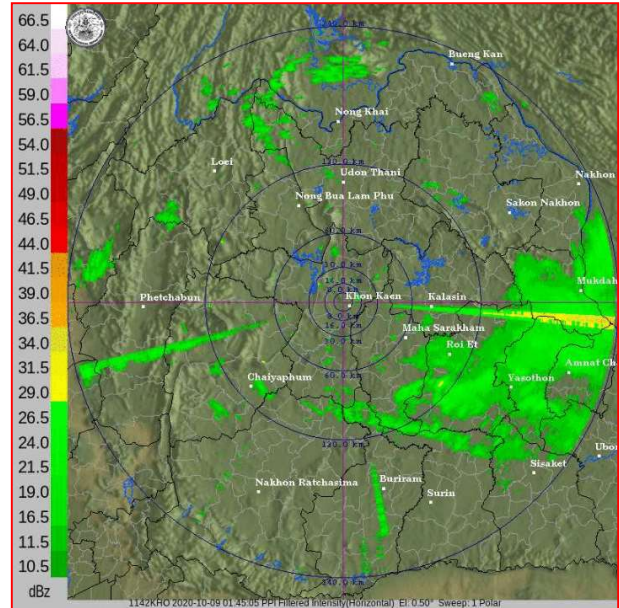
หมายเหตุ : ความชื้นในดิน ๐ หมายถึง ดินที่แห้งสนิท และ ๑๐๐ หมายถึง ดินที่อิ่มน้ำ

๕. เรดาร์ตรวจอากาศ ณ วันที่ ๙ ตุลาคม ๒๕๖๓ (กรมอุตุนิยมวิทยา)



สถานีสุวรรณภูมิ เวลา ๐๘.๓๐ น.

จากเรดาร์ตรวจอากาศจะพบว่ามียกลุ่มเมฆฝนทั่วทุกภาคของประเทศไทย



สถานีขอนแก่น เวลา ๐๘.๔๕ น.

๖. สถานการณ์น้ำในแหล่งเก็บกักน้ำ ณ วันที่ ๘ ตุลาคม ๒๕๖๓ (กรมชลประทาน กรมทรัพยากรน้ำ และสทช.)

๖.๑ สภาพน้ำในอ่างเก็บน้ำขนาดใหญ่ปริมาณน้ำในอ่างฯ ๓๘,๘๕๖ ล้าน ลบ.ม.คิดเป็นร้อยละ ๕๕ (ปริมาณน้ำใช้การได้ ๑๕,๓๑๓ ล้าน ลบ.ม. คิดเป็นร้อยละ ๓๒) ปริมาณน้ำในอ่างฯ เทียบกับปี ๒๕๖๒ (๔๗,๖๑๖ ล้าน ลบ.ม. คิดเป็นร้อยละ ๖๓) น้อยกว่าปี ๒๕๖๒ จำนวน ๘,๗๖๑ ล้าน ลบ.ม. ปริมาณน้ำไหลลงอ่างฯ จำนวน ๒๔๐.๖๒ ล้าน ลบ.ม. ปริมาณน้ำระบาย จำนวน ๕๑.๒๑ ล้าน ลบ.ม. สามารถรับน้ำได้อีก ๓๒,๐๓๑ ล้าน ลบ.ม.

อ่างเก็บน้ำ	ปริมาณน้ำในอ่าง		ปริมาณน้ำใช้การได้		ปริมาณน้ำไหลลงอ่าง		ปริมาณน้ำระบาย		ปริมาณน้ำรับได้อีก (ล้าน ม. ^๓) (ความจุที่ รนส.- ปริมาณน้ำปัจจุบัน)
	ปริมาณ (ล้าน ม. ^๓)	% น้ำเก็บกัก	ปริมาณ (ล้าน ม. ^๓)	% น้ำใช้การ	วันนี้ (ล้าน ม. ^๓)	เมื่อวาน (ล้าน ม. ^๓)	วันนี้ (ล้าน ม. ^๓)	เมื่อวาน (ล้าน ม. ^๓)	
๑.ภูมิพล	๕,๑๗๖	๓๘	๑,๓๗๖	๑๐	๑๙.๓๗	๒๖.๖๕	๓.๐๐	๓.๐๐	๘,๒๘๖
๒.สิริกิติ์	๕,๗๓๙	๖๐	๒,๘๘๙	๓๐	๒๐.๘๑	๒๒.๘๔	๕.๙๗	๖.๐๐	๔,๗๖๙
๓.จุฬารามณ์	๑๓๘	๘๔	๑๐๑	๖๒	๑.๐๗	๒.๐๕	๑.๐๔	๑.๐๖	๔๓
๔.อุบลรัตน์	๙๑๔	๓๘	๓๓๓	๑๔	๔๔.๗๓	๔๗.๑๙	๐.๕๐	๐.๕๐	๓,๗๒๖
๕.ลำปาว	๘๗๒	๔๔	๗๗๒	๓๙	๑๖.๖๒	๑๑.๑๔	๑.๑๘	๑.๑๘	๑,๕๗๘
๖.สิรินธร	๑,๕๕๗	๗๙	๗๒๖	๓๗	๙.๓๕	๕.๘๕	๖.๐๐	๐.๐๐	๔๐๙
๗.ป่าสักชลสิทธิ์	๔๔๔	๔๖	๔๔๑	๔๖	๕.๙๐	๑๐.๓๔	๐.๐๐	๐.๐๐	๕๑๖
๘.ศรีนครินทร์	๑๒,๓๒๘	๖๙	๒,๐๖๓	๑๒	๓๓.๓๙	๔๑.๑๓	๔.๐๒	๕.๙๙	๖,๔๔๒
๙.วีรลพการณ์	๔,๔๒๘	๕๐	๑,๔๑๖	๑๖	๓๒.๘๕	๕๕.๕๒	๔.๐๔	๔.๐๐	๖,๕๗๒
๑๐.ขุนด่านปราการชล	๒๑๒	๙๕	๒๐๘	๙๓	๒.๘๔	๓.๓๖	๓.๕๔	๕.๐๔	๑๓
๑๑.รัชชประภา	๓,๑๔๓	๕๖	๑,๗๙๒	๓๒	๘.๓๒	๔.๘๘	๒.๙๓	๒.๐๓	๓,๐๐๑
๑๒.บางบาล	๙๑๘	๖๓	๖๔๒	๔๔	๕.๕๓	๕.๕๔	๑๒.๕๘	๑๒.๒๐	๖๗๒

๖.๒ อ่างเก็บน้ำขนาดกลาง ๔๑๒ แห่ง มีปริมาณน้ำ ๓,๒๓๑ ล้าน ลบ.ม. (๖๓%) ปริมาณน้ำใช้การ ๒,๘๔๔ ล้าน ลบ.ม. (๖๐%)

๖.๓ แหล่งน้ำธรรมชาติขนาดใหญ่ ๖ แห่ง มีปริมาณน้ำรวม ๒๖๓.๐๐ ล้าน ลบ.ม. (๔๗%)

๖.๔ แหล่งน้ำในพื้นที่นอกเขตชลประทาน ๑๐๒,๐๙๙ แห่ง มีปริมาณน้ำรวม ๕,๓๕๑ ล้าน ลบ.ม.

๖.๕ อ่างเก็บน้ำขนาดกลางนอกเขตชลประทาน ๖๕ แห่ง ภายใต้การดูแลของกรมทรัพยากรน้ำ ปริมาณน้ำปัจจุบัน ๑๔๑.๙๓ ล้าน ลบ.ม.

๗. สถานการณ์น้ำในประเทศ ณ วันที่ ๖ - ๙ ตุลาคม ๒๕๖๓ (กรมชลประทาน)

สถานี	แม่น้ำ	อำเภอ	จังหวัด	ระดับตลิ่ง (ม.รทก.)	ระดับน้ำ (ม.รทก.)				แนวโน้ม	เปรียบเทียบระดับตลิ่ง
					อังคาร	พุธ	พฤหัสบดี	ศุกร์		
					๖ ต.ค.	๗ ต.ค.	๘ ต.ค.	๙ ต.ค.		
P.๑	ปิง	เมือง	เชียงใหม่	๓.๗๐	๑.๕๕	๑.๕๐	๑.๕๐	๑.๓๗	ลดลง	-๒.๓๓
W.๑C	วัง	เมือง	ลำปาง	๕.๒๐	-๐.๔๖	๐.๒๕	๐.๑๒	๐.๒๘	เพิ่มขึ้น	-๔.๙๒
Y.๑๖	ยม	บางระกำ	พิษณุโลก	๗.๓๐	๖.๖๐	๖.๕๓	๖.๔๗	๖.๔๒	ลดลง	-๐.๘๘
N.๗A	น่าน	เมือง	พิจิตร	๙.๘๗	๔.๘๐	๕.๒๖	๕.๐๐	๔.๔๗	ลดลง	-๕.๔๐
C.๒	เจ้าพระยา	เมือง	นครสวรรค์	๒๖.๒๐	๑๙.๗๗	๒๐.๒๔	๒๐.๔๙	๒๐.๔๐	ลดลง	-๕.๘๐
C.๑๓	เจ้าพระยา	สรรพยา	ชัยนาท	๑๖.๓๔	๘.๙๕	๙.๔๘	๙.๘๔	๙.๘๑	ลดลง	-๖.๕๓
M.๖A	มูล	สตึก	บุรีรัมย์	๖.๐๐	๔.๖๔	๔.๘๔	๔.๙๙	๕.๑๖	เพิ่มขึ้น	-๐.๘๔
M.๗	มูล	เมือง	อุบลราชธานี	๗.๐๐	๔.๕๕	๔.๗๑	๔.๗๗	๔.๘๓	เพิ่มขึ้น	-๒.๑๗
M.๑๙๑	ลำตะคอง	เมือง	นครราชสีมา	๓.๐๐	๓.๒๔	๓.๓๐	๓.๒๐	๓.๐๖	ลดลง	๐.๐๖
M.๖๙	ลำเซบก	โครงการพิเศษ	อุบลราชธานี	๗.๓๐	๕.๒๓	๔.๖๐	๔.๖๙	๔.๖๙	ทรงตัว	-๒.๖๑
X.๖๔	คลองท่าแซะ	ท่าแซะ	ชุมพร	๑๗.๑๓	๘.๓๓	๘.๖๐	๘.๒๔	๘.๒๔	ทรงตัว	-๘.๘๙
X.๑๔๙	คลองกลาย	นบพิตำ	นครศรีธรรมราช	๓๓.๙๖	๒๘.๓๘	๒๘.๓๖	๒๘.๔๓	๒๘.๓๙	ลดลง	-๕.๕๗
X.๒๗๔	แม่น้ำโก-ลก	แว้ง	นราธิวาส	๒๔.๑๘	๑๙.๑๓	๒๐.๓๖	๑๙.๙๐	๑๙.๑๘	ลดลง	-๕.๐๐
X.๓๗A	แม่น้ำตาปี	พระแสง	สุราษฎร์ธานี	๑๑.๗๐	๙.๑๔	๘.๙๘	๙.๑๓	๙.๑๕	เพิ่มขึ้น	-๒.๕๕

*** ยังไม่ได้รับรายงาน

๘. สถานการณ์น้ำในพื้นที่ลุ่มน้ำโขง ณ วันที่ ๙ ตุลาคม ๒๕๖๓ (คณะกรรมการแม่น้ำโขง)

สถานี	ระดับอ้างอิง (ม.รทก.)	ระดับตลิ่ง (ม.)	ระดับน้ำ (ม.)					เปรียบเทียบระดับตลิ่ง (ม.)	ผลต่างของระดับน้ำ (ม.)		แนวโน้ม
			๕ ต.ค.	๖ ต.ค.	๗ ต.ค.	๘ ต.ค.	๙ ต.ค.		๓ วันย้อนหลัง	๕ วันย้อนหลัง	
อ.เชียงแสน จ.เชียงราย	๓๕๗.๑๑๐	๑๒.๘๐	๓.๑๐	๓.๐๗	๓.๒๐	๓.๒๗	๓.๒๕	-๙.๕๕	๐.๐๕	๐.๑๕	ลดลง
อ.เชียงคาน จ.เลย	๑๙๔.๑๑๘	๑๖.๐๐	๗.๘๖	๗.๖๘	๗.๔๘	๗.๓๕	๗.๓๘	-๘.๖๒	-๐.๑๐	-๐.๔๘	เพิ่มขึ้น
อ.เมือง จ.หนองคาย	๑๕๓.๖๔๘	๑๒.๒๐	๕.๔๒	๕.๓๑	๕.๙๘	๕.๗๘	๕.๕๖	-๗.๖๔	-๐.๔๒	-๐.๘๖	ลดลง
อ.เมือง จ.นครพนม	๑๓๒.๖๘๐	๑๒.๐๐	๕.๔๕	๕.๒๓	๕.๒๒	๕.๐๑	๔.๗๙	-๗.๒๑	-๐.๔๓	-๐.๖๖	ลดลง
อ.เมือง จ.มุกดาหาร	๑๒๔.๒๑๙	๑๒.๕๐	๕.๓๑	๕.๐๘	๔.๙๖	๔.๙๕	๕.๑๐	-๗.๔	๐.๑๔	-๐.๒๑	ลดลง
อ.โขงเจียม จ.อุบลราชธานี	๘๙.๐๓๐	๑๔.๕๐	๖.๖๒	๖.๕๙	๖.๔๑	๖.๒๒	๖.๗๑	-๗.๗๙	๐.๓๐	๐.๐๙	เพิ่มขึ้น

*** ไม่มีสถานการณ์

๙. สถานการณ์เตือนภัย Early Warning ณ วันที่ ๙ ตุลาคม ๒๕๖๓ (กรมทรัพยากรน้ำ)

[เวลา ๑๕.๐๐ น.(เมื่อวาน) - ๐๘.๐๐ น. (วันนี้)]

การแจ้งเตือน	สถานี	การแจ้งเตือน
เตือนสีแดง (อพยพ)	บ้านชนงพระใต้ ต.ชนงพระ อ.ปากช่อง จ.นครราชสีมา	ระดับน้ำ ๕.๒๓ เมตร ระดับวิกฤต ๕.๒๐ เมตร
เตือนสีเหลือง (เตือนภัย)	บ้านคลองเพล ต.หมูสี อ.ปากช่อง จ.นครราชสีมา บ้านหนองธง ต.หนองพันจันทร์ อ.บ้านคา จ.ราชบุรี บ้านศรีไกรลาศ ต.นาบ่อคำ อ.เมืองกำแพงเพชร จ.กำแพงเพชร	ปริมาณฝนสะสม ๑๒ ชั่วโมง ๙๘.๕ มิลลิเมตร ปริมาณฝนสะสม ๑๒ ชั่วโมง ๙๘.๐ มิลลิเมตร ปริมาณฝนสะสม ๑๒ ชั่วโมง ๙๗.๕ มิลลิเมตร
เตือนสีเขียว (เฝ้าระวัง)	บ้านห้วยน้ำเค็ม ต.อุดมทรัพย์ อ.วังน้ำเขียว จ.นครราชสีมา	ปริมาณฝนสะสม ๑๒ ชั่วโมง ๘๔.๕ มิลลิเมตร

***สำนักงานทรัพยากรน้ำภาคที่เกี่ยวข้องได้ดำเนินการแจ้งอาสาสมัครและเครือข่าย รวมถึงหน่วยงานที่เกี่ยวข้องในพื้นที่เสี่ยงภัยแล้ว

๑๐. พื้นที่ติดตามและเฝ้าระวังสถานการณ์ธรณีพิบัติภัย ณ วันที่ ๘ ตุลาคม ๒๕๖๓ (กรมทรัพยากรธรณี)

เนื่องจากอิทธิพลของพายุระดับ ๑ (หย่อมความกดอากาศต่ำกำลังแรง) บริเวณประเทศเวียดนามตอนใต้ที่จะเคลื่อนตัวผ่านภาคตะวันออกเฉียงเหนือของประเทศไทย เข้าสู่บริเวณอ่าวไทยตอนบน ในวันที่ ๘ ต.ค.๖๓ (ที่มา : กรมอุตุนิยมวิทยา) ซึ่งจะทำให้มีฝนตกหนักอย่างต่อเนื่อง โดยเฉพาะในพื้นที่เสี่ยงภัยดินถล่มบริเวณภาคตะวันออกเฉียงเหนือตอนล่าง พื้นที่จังหวัดอุบลราชธานี ศรีสะเกษ นครราชสีมา ขอนแก่น ชัยภูมิ ภาคตะวันออกเฉียงเหนือ พื้นที่จังหวัดปราจีนบุรีฉะเชิงเทรา สระแก้ว ตราด จันทบุรี ชลบุรี ระยอง ภาคเหนือ พื้นที่จังหวัดอุทัยธานี ตาก ภาคกลาง พื้นที่จังหวัดลพบุรีสระบุรี นครนายก กาญจนบุรีราชบุรี สุพรรณบุรี เพชรบุรี ประจวบคีรีขันธ์ และภาคใต้ พื้นที่จังหวัดชุมพร ระนอง พังงา ศูนย์ปฏิบัติการธรณีพิบัติภัย จึงได้ทำการเฝ้าระวังและติดตามสถานการณ์พิบัติภัย ดินถล่มและน้ำป่าไหลหลากเป็นพิเศษ และจะทำการแจ้ง อาสาสมัครเครือข่ายในพื้นที่เสี่ยงภัยต่อไป

๑๑. เหตุการณ์วิกฤตน้ำปัจจุบัน ณ วันที่ ๙ ตุลาคม ๒๕๖๓ [เวลา ๑๕.๐๐ น.(เมื่อวาน) - ๐๘.๐๐ น. (วันนี้)]

ไม่มีสถานการณ์

๑๒. สถานการณ์ภาวะน้ำท่วม และสถานการณ์ฝนแล้ง/ฝนทิ้งช่วง ณ วันที่ ๙ ตุลาคม ๒๕๖๓ (ปก.)

สถานการณ์สาธารณสุข

น้ำไหลหลาก จ.นครราชสีมา วันที่ ๘ ต.ค. ๖๓ เวลา ๑๖.๓๐ น. เกิดฝนตกต่อเนื่องในพื้นที่อุทยานแห่งชาติเขาใหญ่ทำให้น้ำไหลหลากเข้าท่วมในพื้นที่ อ.ปากช่อง ต.หมูสี (ม.๓,๔,๖,๑๗,๑๘) ประชาชนได้รับผลกระทบ ๑๐ ครัวเรือน ไม่มีผู้บาดเจ็บและเสียชีวิต **ปัจจุบันฝนหยุดตก ระดับน้ำลดลง**

๑๓. การคาดการณ์ลักษณะอากาศ ๗ วันข้างหน้า (ระหว่างวันที่ ๘ - ๑๔ ตุลาคม ๒๕๖๓)

ร่องมรสุมพาดผ่านภาคกลาง ภาคใต้ตอนบน และภาคตะวันออกเฉียงเหนือ ตลอดช่วง ประกอบกับมรสุมตะวันตกเฉียงใต้กำลังปานกลางพัดปกคลุมทะเลอันดามัน ประเทศไทย และอ่าวไทย ทำให้บริเวณประเทศไทยมีฝนตกต่อเนื่องและมีฝนตกหนักบางแห่ง ส่วนในช่วงวันที่ ๘ - ๙ ต.ค. ๖๓ มีหย่อมความกดอากาศต่ำกำลังแรงที่อ่อนกำลังลงจากพายุดีเปรสชันปกคลุมประเทศกัมพูชา และมีแนวโน้มจะเคลื่อนเข้าปกคลุมภาคตะวันออกเฉียงเหนือ อ่าวไทยตอนบน และภาคใต้ตอนบน ในขณะที่มรสุมตะวันตกเฉียงใต้กำลังแรงพัดปกคลุมทะเลอันดามัน ประเทศไทย และอ่าวไทย ทำให้บริเวณภาคเหนือตอนล่าง ภาคตะวันออกเฉียงเหนือ ภาคตะวันออก ภาคกลาง รวมทั้งกรุงเทพมหานครและปริมณฑล และภาคใต้ มีฝนตกหนักถึงหนักมากกับมีลมแรง

สำหรับในช่วงวันที่ ๘ - ๑๔ ต.ค. มรสุมตะวันตกเฉียงใต้จะมีกำลังแรง ทำให้คลื่นลมบริเวณทะเลอันดามันและอ่าวไทยมีกำลังแรง โดยทะเลอันดามันและอ่าวไทยตอนบนมีคลื่นสูง ๒-๔ เมตร อ่าวไทยตอนล่างคลื่นสูงประมาณ ๒ เมตร ส่วนบริเวณที่มีฝนฟ้าคะนองคลื่นสูงมากกว่า ๔ เมตร หลังจากนั้นมรสุมตะวันตกเฉียงใต้จะมีกำลังอ่อนลง ทำให้คลื่นลมมีกำลังอ่อนลง

ข้อควรระวัง ขอให้ประชาชนบริเวณพื้นที่เสี่ยงภัยของประเทศไทย ระวังอันตรายจากฝนตกหนักถึงหนักมาก ซึ่งอาจทำให้เกิดน้ำท่วมฉับพลัน น้ำป่าไหลหลาก สำหรับชาวเรือในบริเวณทะเลอันดามันและอ่าวไทย ควรเดินเรือด้วยความระมัดระวัง และหลีกเลี่ยงบริเวณที่มีฝนฟ้าคะนอง เรือเล็กควรงดออกจากฝั่งในช่วงวันที่ ๘ - ๑๐ ต.ค. ๖๓

๑๔. ความช่วยเหลืออุทกภัยสะสมของกรมทรัพยากรน้ำ

ความช่วยเหลือในพื้นที่ประสบปัญหาอุทกภัย ตั้งแต่วันที่ ๑ สิงหาคม - ๗ ตุลาคม ๒๕๖๓

หน่วยงาน	จังหวัด	ปริมาณการ สูบน้ำ (ลบ.ม.)	ปริมาณการ แจกจ่ายน้ำ สะอาด (ลิตร)	น้ำดื่มบรรจุ ขวด (ขวด)	ประโยชน์ที่ได้รับ		
					อุปโภค-บริโภค		พื้นที่เกษตร
					ครัวเรือน	ประชากร	(ไร่)
ภาค ๑	เชียงราย	๔๘๐	-	๑,๒๐๐	-	-	๓๓,๑๕๐
	ลำปาง	๑,๔๔๐	๔๘,๐๐๐	๕,๔๐๐	๑,๗๘๕	๒,๔๙๑	๕,๐๐๐
ภาค ๓	เลย	-	๑๒,๐๐๐	๔,๗๖๘	๙๘๒	๓,๗๙๑	๕๐๐
	อุดรธานี	๑๕๒,๕๐๐	-	๑,๐๐๐	๑,๔๔๕	๓๐,๑๓๒	-
	บึงกาฬ	๒๔,๐๐๐	-	-	-	-	-
ภาค ๕	ศรีสะเกษ	-	-	๓๖๐	-	-	-
	นครราชสีมา	๑๔๒,๘๐๐	-	-	๓๑๐	๗๑๕	-
ภาค ๗	ราชบุรี	๓๗๑,๕๒๐	-	-	๑,๕๙๗	๔,๓๘๐	๒,๘๑๐
ภาค ๘	นครศรีธรรมราช	๒๕๔,๓๔๐	-	-	-	-	-
ภาค ๙	พิษณุโลก	๕,๗๖๐	-	-	-	๗๐๐	-
	น่าน	๒๖,๔๐๐	-	๒,๔๐๐	๖๒๐	๑,๘๖๐	๒,๕๐๐
	สุโขทัย	-	-	๓,๖๐๐	-	-	-
ภาค ๑๐	ชุมพร	๘๐๐	-	-	๓๕	๑๒๐	-
	ภูเก็ต	๘,๐๐๐	-	-	๙๘๐	๔,๒๒๕	-
	สุราษฎร์ธานี	๓,๒๐๐	-	-	๑,๒๐๐	๕,๐๕๐	-
ภาค ๑๑	อุบลราชธานี	-	๙๖,๐๐๐	๓๖๐	-	-	-
๑๕ จังหวัด		๙๙๑,๒๔๐	๑๕๖,๐๐๐	๑๙,๐๘๘	๘,๙๕๔	๕๓,๔๖๔	๔๓,๙๖๐

๑๕. ความช่วยเหลือสะสมของกรมทรัพยากรน้ำบาดาล ยอดสะสมวันที่ ๔ สิงหาคม - ๘ ตุลาคม ๒๕๖๓

รายงานการให้ความช่วยเหลือสถานการณ์ อุทกภัย
ศูนย์ช่วยเหลือประชาชนในสถานการณ์อุทกภัย

สรุปรายงาน : ณ วันที่ 8 ตุลาคม 2563

แจกจ่ายน้ำอุปโภคบริโภค ปัจจุบัน **500** ลิตร
สะสม **76,650** ลิตร

น้ำอุปโภค		น้ำบริโภค	
ปัจจุบัน	0 ลิตร	ปัจจุบัน	500 ลิตร
สะสม	26,300 ลิตร	สะสม	50,350 ลิตร

ประชาชน ได้รับประโยชน์	ปัจจุบัน	100	คน
	สะสม	7,476	คน

ครัวเรือน ได้รับประโยชน์	ปัจจุบัน	25	ครัวเรือน
	สะสม	3,026	ครัวเรือน

สถานที่ให้การช่วยเหลือปัจจุบัน

วันที่	สทพ. เขต	สถานที่	การให้ความช่วยเหลือ	ประชาชน ได้รับประโยชน์
7 ต.ค. 63	3 (สระบุรี)	วัดบ้านลำเซิงไกร ต.โคกสูง อ.เมือง จ.นครราชสีมา	แจกน้ำดื่ม ขนาด 5 ลิตร 100 แกลลอน คิดเป็นจำนวน 500 ลิตร	จำนวน 450 คน 113 ครัวเรือน



จัดทำโดย กลุ่มภูมิสารสนเทศ ศูนย์เทคโนโลยีสารสนเทศทรัพยากรน้ำบาดาล

จึงเรียนมาเพื่อโปรดทราบ

นายสมฤทธิ์ วิไลพรรัดนา
รองอธิบดีกรมทรัพยากรน้ำ
ประธานคณะกรรมการศูนย์ปฏิบัติการ
ทรัพยากรธรรมชาติและสิ่งแวดล้อม
(ด้านทรัพยากรน้ำ)