

รายงานสถานการณ์น้ำลุ่มน้ำบางปะกง-ปราจีนบุรี

วันที่ 9 ตุลาคม 2563

1) สภาพภูมิอากาศ (ที่มา : กรมอุตุนิยมวิทยา)

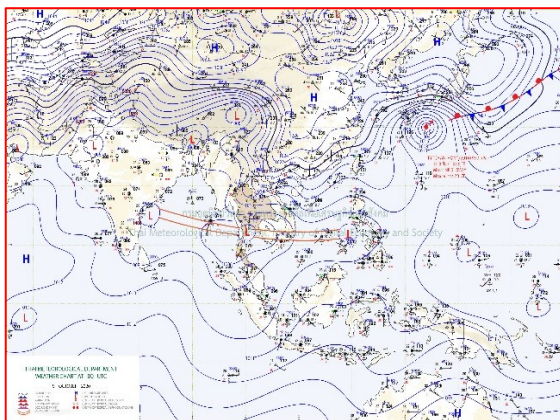
ลักษณะอากาศทั่วไป

พยากรณ์อากาศ 24 ชั่วโมงข้างหน้า ร่องมรสุมพาดผ่านภาคกลางตอนล่าง ภาคใต้ตอนบน และภาคตะวันออกเฉียงเหนือ ในขณะที่มรสุมตะวันตกเฉียงใต้ที่พัดปกคลุมทะเลอันดามัน ภาคใต้ และอ่าวไทยมีกำลังแรง ทำให้ประเทศไทยยังคงมีฝนตกต่อเนื่อง และมีฝนตกหนักบางแห่ง บริเวณภาคตะวันออกเฉียงเหนือ ภาคตะวันออก ภาคกลาง รวมทั้งกรุงเทพมหานครและปริมณฑล และภาคใต้ สำหรับคลื่นลมบริเวณทะเลอันดามันและอ่าวไทยตอนบน (ตั้งแต่จังหวัดนครศรีธรรมราชขึ้นไป) มีกำลังแรง โดยมีคลื่นสูง 2-4 เมตร

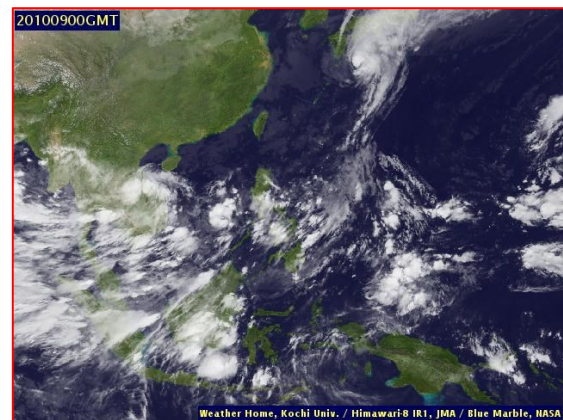
อนึ่ง พายุระดับ 1 (หย่อมความกดอากาศต่ำกำลังแรง) ปกคลุมบริเวณภาคใต้ตอนบน คาดว่าจะเคลื่อนตัวผ่านภาคใต้ตอนบน เข้าสู่ทะเลอันดามันในวันนี้

สภาพอากาศภาคตะวันออก

เมฆมาก กับมีฝนฟ้าคะนองทั่วไป และมีฝนตกหนักบางแห่ง บริเวณจังหวัดนครนายก ปราจีนบุรี สระแก้ว ฉะเชิงเทรา ชลบุรี ระยอง จันทบุรี และตราด อุณหภูมิต่ำสุด 22-25 องศาเซลเซียส อุณหภูมิสูงสุด 29-32 องศาเซลเซียส ลมตะวันตกเฉียงใต้ ความเร็ว 20-45 กม./ชม. ทะเลมีคลื่นสูง 2-4 เมตร บริเวณที่มีฝนฟ้าคะนองคลื่นสูงมากกว่า 4 เมตร



แผนที่อากาศวันที่ 9 ต.ค. 2563 เวลา 07.00 น.



ภาพถ่ายจากดาวเทียมวันที่ 9 ต.ค. 2563 เวลา 07.00 น.

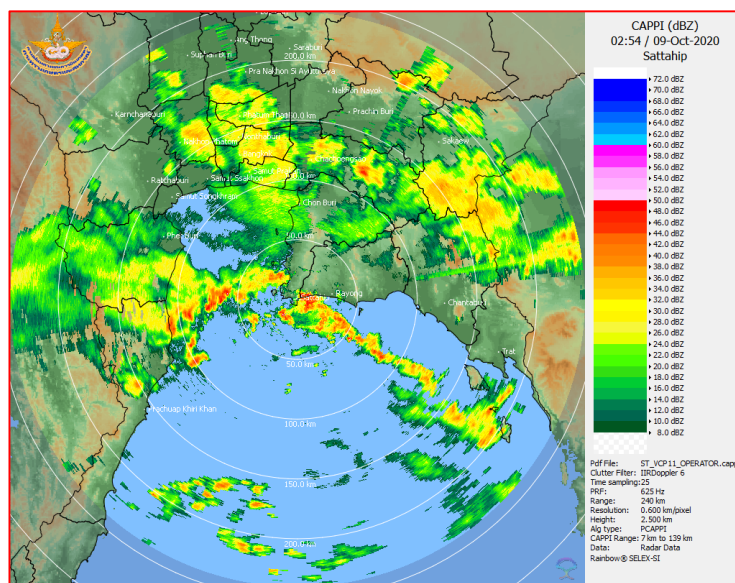
2) สถานการณ์ฝน

จากข้อมูลสถานการณ์ฝนในพื้นที่ลุ่มน้ำบางปะกง-ปราจีนบุรี ของวันที่ 9 ตุลาคม 2563 จากกรมอุตุนิยมวิทยา สถาบันสารสนเทศทรัพยากรน้ำ (องค์การมหาชน) กรมชลประทาน และกรมทรัพยากรน้ำ พบว่า มีฝนตกปานกลางถึงฝนตกหนัก บริเวณจังหวัดนครนายก ฉะเชิงเทรา ปราจีนบุรี สระแก้ว และชลบุรี โดยมีปริมาณฝน 14.7 – 65.1 มม.

ข้อมูลสถานการณ์ฝนในพื้นที่ลุ่มน้ำบางปะกง-ปราจีนบุรี ณ วันที่ 9 ตุลาคม 2563
(ข้อมูลจากกรมอุตุนิยมวิทยา เวลา 07.00 น.)

ลำดับ	พื้นที่	ปริมาณฝน (มม.)
1	อ.เมือง จ.นครนายก	65.1
2	อ.สนามชัยเขต จ.ฉะเชิงเทรา	63.4
3	อ.พนมสารคาม จ.ฉะเชิงเทรา	64.3
4	อ.ราชสำส่น จ.ฉะเชิงเทรา	60.0
5	อ.บางปะกง จ.ฉะเชิงเทรา	47.9
6	อ.เมือง จ.ปราจีนบุรี	14.7
7	อ.บ้านสร้าง จ.ปราจีนบุรี	20.0
8	อ.ศรีมโหสถ จ.ปราจีนบุรี	17.6
9	อ.กบินทร์บุรี จ.ปราจีนบุรี	33.3
10	อ.วังน้ำเย็น จ.สระแก้ว	32.4
11	อ.คลองหาด จ.สระแก้ว	46.2
12	อ.เขาฉกรรจ์ จ.สระแก้ว	37.4
13	อ.วัฒนานคร จ.สระแก้ว	42.8
14	อ.วังสมบูรณ์ จ.สระแก้ว	56.6
15	อ.เมือง จ.ชลบุรี	35.6

หมายเหตุ“ฟ” คือ ฝนวัดปริมาณไม่ได้ (ต่ำกว่า 0.1 มิลลิเมตร), “*” คือ ไม่ได้รับข้อมูล



ภาพเรดาร์ที่ตรวจจากาศ “สถานีสัตหีบ”
ณ วันที่ 9 ตุลาคม 2563 เวลา 09.54 น.
(ที่มา : กรมอุตุนิยมวิทยา)

สถานการณ์น้ำฝน

<p>WRF-ROMS (ThaiGeo), 24-Hour Precipitation, Thailand Model (3x3 km) 08-Oct-2020 19:00 to 09-Oct-2020 19:00 (Bangkok Time)</p> <p>Created by HII Initial date: 08-Oct-2020 19:00 (Bangkok Time)</p>	<p>WRF-ROMS (ThaiGeo), 24-Hour Precipitation, Thailand Model (3x3 km) 09-Oct-2020 19:00 to 10-Oct-2020 19:00 (Bangkok Time)</p> <p>Created by HII Initial date: 09-Oct-2020 19:00 (Bangkok Time)</p>
<p>แผนที่การคาดการณ์น้ำฝนวันที่ 9 ต.ค. 63</p>	<p>แผนที่การคาดการณ์น้ำฝนวันที่ 10 ต.ค. 63</p>
<p>WRF-ROMS (ThaiGeo), 24-Hour Precipitation, Thailand Model (3x3 km) 10-Oct-2020 19:00 to 11-Oct-2020 19:00 (Bangkok Time)</p> <p>Created by HII Initial date: 10-Oct-2020 19:00 (Bangkok Time)</p>	<p>WRF-ROMS (ThaiGeo), 24-Hour Precipitation, Southeast Asia Model (9x9 km) 11-Oct-2020 19:00 to 12-Oct-2020 19:00 (Bangkok Time)</p> <p>Created by HII Initial date: 11-Oct-2020 19:00 (Bangkok Time)</p>
<p>แผนที่การคาดการณ์น้ำฝนวันที่ 11 ต.ค. 63</p>	<p>แผนที่การคาดการณ์น้ำฝนวันที่ 12 ต.ค. 63</p>
<p>WRF-ROMS (ThaiGeo), 24-Hour Precipitation, Southeast Asia Model (9x9 km) 12-Oct-2020 19:00 to 13-Oct-2020 19:00 (Bangkok Time)</p> <p>Created by HII Initial date: 12-Oct-2020 19:00 (Bangkok Time)</p>	<p>WRF-ROMS (ThaiGeo), 24-Hour Precipitation, Southeast Asia Model (9x9 km) 13-Oct-2020 19:00 to 14-Oct-2020 19:00 (Bangkok Time)</p> <p>Created by HII Initial date: 13-Oct-2020 19:00 (Bangkok Time)</p>
<p>แผนที่การคาดการณ์น้ำฝนวันที่ 13 ต.ค. 63</p>	<p>แผนที่การคาดการณ์น้ำฝนวันที่ 14 ต.ค. 63</p>
<p>ที่มา : www.thaiwater.net</p>	
<p>ผลการคาดการณ์ปริมาณฝนล่วงหน้า</p>	

3) ข้อมูลปริมาณน้ำในลำน้ำ

สถานการณ์น้ำท่า (5 – 9 ต.ค. 63 ที่มา : กรมชลประทาน เวลา 06.00 น.)

สถานี	อำเภอ	จังหวัด	ลุ่มน้ำ	ระดับ	จันทร์	อังคาร	พุธ	พฤหัสบดี	ศุกร์	แนว โน้ม (เพิ่ม/ ลด)
				ตลิ่ง(ม.)	5	6	7	8	9	
				ความจุ ลำน้ำ (ลบ.ม./ วิ.)	ต.ค.	ต.ค.	ต.ค.	ต.ค.	ต.ค.	
Kgt.19A	เกาะ จันทร์	ชลบุรี	บางปะกง	4.8	1.76	1.78	2.09	1.89	1.98	เพิ่มขึ้น
				83.95	2.95	3.25	7.90	4.90	6.25	
Kgt.30	เทศบาล เมือง	ฉะเชิงเทรา	บางปะกง	1.70	0.44	0.19	-0.22	-0.62	-0.54	เพิ่มขึ้น
				น้ำหนุน	*	*	*	*	*	
Ny.1B	เมือง	นครนายก	บางปะกง	8.81	4.94	6.56	5.60	4.89	5.23	เพิ่มขึ้น
				246.90	27.20	95.00	50.00	25.70	35.90	
Ny.3	บ้านนา	นครนายก	บางปะกง	6.26	4.11	4.08	4.09	4.05	4.18	เพิ่มขึ้น
				80.10	18.30	17.70	17.90	17.10	19.70	
Ny.4	เมือง	ปราจีนบุรี	บางปะกง	3.34	1.40	1.20	1.10	*	1.30	เพิ่มขึ้น
				185.00	26.00	18.00	15.00	*	22.00	
Ny.7	เมือง	นครนายก	บางปะกง	6.56	4.23	4.89	4.47	3.99	4.26	เพิ่มขึ้น
				*	*	*	*	*	*	
Kgt.1	เมือง	ปราจีนบุรี	ปราจีนบุรี	4.13	2.45	2.49	2.52	2.38	2.20	ลดลง
				774.00	**	**	**	**	**	
Kgt.3	กบินทร์ บุรี	ปราจีนบุรี	ปราจีนบุรี	10.20	6.00	6.22	6.02	5.47	5.43	ลดลง
				519.00	266.60	283.60	267.60	226.90	224.10	
Kgt.6	ศรีมหา โพธิ์	ปราจีนบุรี	ปราจีนบุรี	7.10	4.14	4.23	4.25	3.95	3.71	ลดลง
				-	*	*	*	*	*	
Kgt.9	เขา ฉกรรจ์	สระแก้ว	ปราจีนบุรี	10.00	4.44	4.26	4.37	4.28	4.64	เพิ่มขึ้น
				483.30	53.80	33.00	44.80	35.00	100.40	
Kgt.10	เมือง	สระแก้ว	ปราจีนบุรี	11.00	6.49	6.20	6.13	6.17	6.15	ลดลง
				300.00	71.00	43.00	37.40	40.60	39.00	
Kgt.13A	กบินทร์ บุรี	ปราจีนบุรี	ปราจีนบุรี	16.17	10.86	11.36	10.44	9.75	9.60	ลดลง
				448.90	135.40	157.20	118.60	92.75	87.50	
Kgt.14	นาดี	ปราจีนบุรี	ปราจีนบุรี	7.06	1.92	1.86	1.82	1.72	2.92	เพิ่มขึ้น
				370.50	5.40	4.60	4.20	3.20	30.80	

หมายเหตุ* ไม่ได้รับข้อมูล

ปริมาณน้ำในลำน้ำในพื้นที่ลุ่มน้ำบางปะกง-ปราจีนบุรี วันที่ 9 ตุลาคม 2563



สถานีเขิงสะพานฉะเชิงเทรา ต.หน้าเมือง อ.เมือง จ.ฉะเชิงเทรา
(ลุ่มน้ำบางปะกง – แม่น้ำบางปะกง)

4) สรุป

- สถานการณ์น้ำในลุ่มน้ำบางปะกง อยู่ในภาวะปกติ และระดับน้ำในลำน้ำส่วนใหญ่มีแนวโน้มเพิ่มขึ้น
- สถานการณ์น้ำในลุ่มน้ำปราจีนบุรี อยู่ในภาวะปกติ และระดับน้ำในลำน้ำส่วนใหญ่มีแนวโน้มลดลง