



**รายงานการเฝ้าระวังติดตามสถานการณ์น้ำและความช่วยเหลือ
ศูนย์ปฏิบัติการทรัพยากรธรรมชาติและสิ่งแวดล้อม (ด้านทรัพยากรน้ำ)
กระทรวงทรัพยากรธรรมชาติและสิ่งแวดล้อม**

ศูนย์ป้องกันวิกฤติน้ำ กรมทรัพยากรน้ำ

โทรศัพท์ ๐ ๒๒๗๑ ๖๐๐๐ ต่อ ๖๔๔๕ โทรสาร ๐ ๒๒๗๘ ๖๖๒๙ www.dwr.go.th IDLine: mekhalawoc Email: mekhala@dwr.mail.go.th

ศูนย์เทคโนโลยีสารสนเทศทรัพยากรน้ำบาดาล กรมทรัพยากรน้ำบาดาล

โทรศัพท์ ๐ ๒๖๖๖ ๗๐๙๐ โทรสาร ๐ ๒๖๖๖ ๗๑๐๐ www.dgr.go.th Email: itcenter@dgr.mail.go.th

สำนักงานนโยบายและแผนทรัพยากรธรรมชาติและสิ่งแวดล้อม

โทรศัพท์ ๐ ๒๒๖๕๖๕๐๐ www.onep.go.th Email: webmaster@onep.go.th

รายงานฉบับที่ ๔๒๓/๒๕๖๓

เวลา ๑๕.๐๐ น.

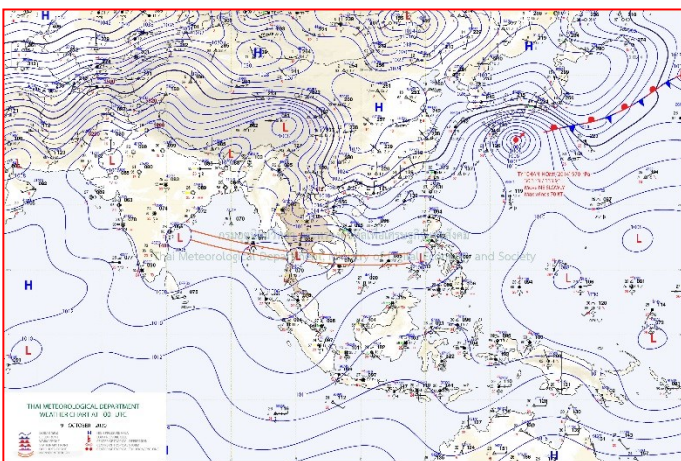
วันที่ ๙ ตุลาคม ๒๕๖๓

เรียนรมว.ทส. เลขาธิการ รมว.ทส. ที่ปรึกษา รมว.ทส. ปกท.ทส. รอง ปกท.ทส. อทน. อทบ. และหน่วยงานที่เกี่ยวข้อง

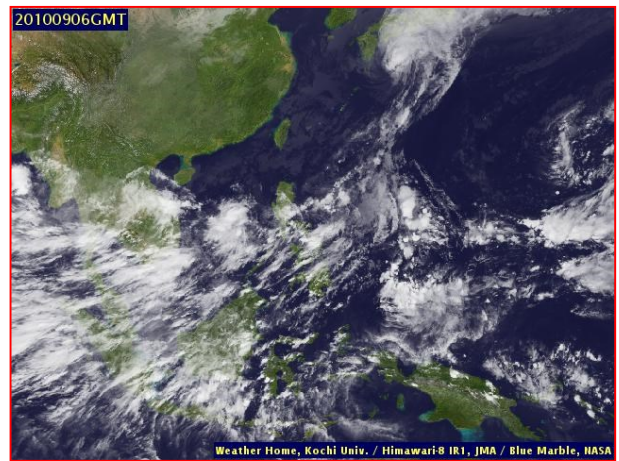
๑. สถานะอากาศ เวลา ๑๒.๐๐ น. (กรมอุตุนิยมวิทยา)

พยากรณ์อากาศ ๒๔ ชั่วโมงข้างหน้า ร่องมรสุมพาดผ่านภาคกลางตอนล่าง ภาคใต้ตอนบน และภาคตะวันออก ในขณะที่มรสุมตะวันตกเฉียงใต้ที่พัดปกคลุมทะเลอันดามัน ภาคใต้ และอ่าวไทยมีกำลังแรง ทำให้ประเทศไทยยังคงมีฝนตกต่อเนื่อง และมีฝนตกหนักบางแห่ง บริเวณภาคตะวันออกเฉียงเหนือ ภาคตะวันออก ภาคกลาง รวมทั้งกรุงเทพมหานครและปริมณฑล และภาคใต้ สำหรับคลื่นลมบริเวณทะเลอันดามันและอ่าวไทยตอนบน (ตั้งแต่จังหวัดนครศรีธรรมราชขึ้นไป) มีกำลังแรง โดยมีคลื่นสูง ๒-๔ เมตร

อนึ่ง พายุระดับ ๑ (หย่อมความกดอากาศต่ำกำลังแรง) ปกคลุมบริเวณภาคใต้ตอนบน คาดว่าจะเคลื่อนตัวผ่านภาคใต้ตอนบน ลงสู่ทะเลอันดามันในวันนี้

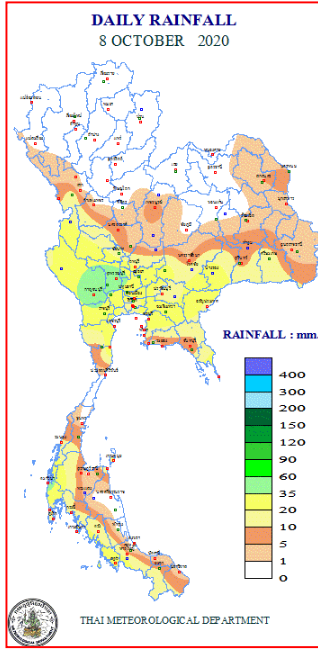


แผนที่อากาศ วันที่ ๙ ต.ค. ๒๕๖๓ เวลา ๐๗.๐๐ น.



ภาพถ่ายดาวเทียม วันที่ ๙ ต.ค. ๒๕๖๓ เวลา ๑๓.๐๐ น.

๒. ปริมาณฝนสะสม ณ เวลา ๐๗.๐๐น.(เมื่อวาน) - ๐๗.๐๐ น.(วันนี้) (กรมอุตุนิยมวิทยา)



จุดตรวจวัด	ปริมาณฝน (มม.)
จ.นครนายก	๖๕.๑
จ.ลพบุรี (อุ้มทอง สกษ.)	๕๐.๑
จ.พังงา (ตะกั่วป่า)	๔๖.๐
จ.กาญจนบุรี	๔๕.๐
จ.สตูล	๓๓.๖
จ.บุรีรัมย์ (นางรอง)	๓๐.๓
จ.ฉะเชิงเทรา	๒๙.๗
จ.สระแก้ว	๒๗.๕

๓. ปริมาณฝนสะสมของพื้นที่ลาดเชิงเขา ๑๒ ชม. ที่ผ่านมา (กรมทรัพยากรน้ำ)

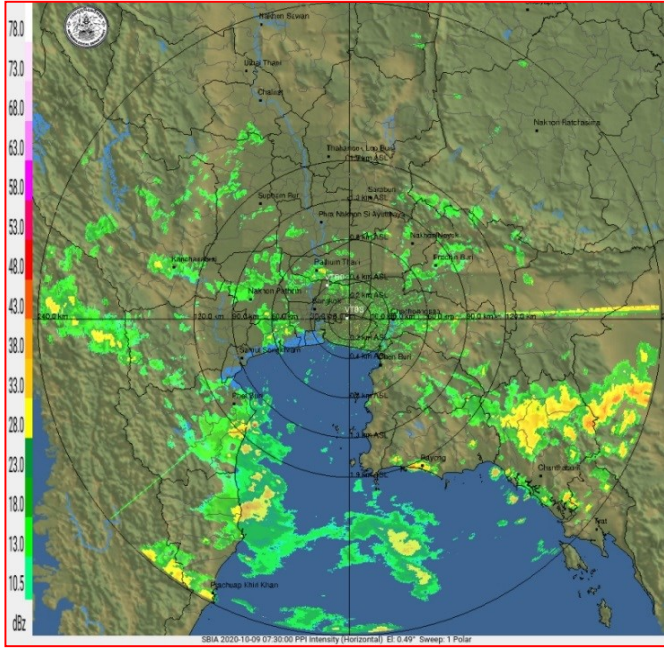
จุดตรวจวัด	ระดับการเตือน	ปริมาณฝน (มม./๑๒ ชม.)
บ้านศรีไกรลาศ ต.นาบ่อคำ อ.เมืองกำแพงเพชร จ.กำแพงเพชร	-	๙๗.๐
บ้านกะไหล ต.กะไหล อ.ตะกั่วทุ่ง จ.พังงา	-	๘๓.๕
บ้านห้วยกุ่ม ต.ทรงธรรม อ.เมืองกำแพงเพชร จ.กำแพงเพชร	-	๗๙.๐
บ้านหนองธง ต.หนองพันจันทร์ อ.บ้านคา จ.ราชบุรี	-	๗๗.๕
บ้านนาคันหัก ต.พระเพลิง อ.เขาฉกรรจ์ จ.สระแก้ว	-	๗๕.๕
บ้านโป่งกระทิงล่าง ต.บ้านบึง อ.บ้านคา จ.ราชบุรี	-	๕๗.๕
บ้านคลองเพล ต.หมูสี อ.ปากช่อง จ.นครราชสีมา	-	๕๑.๐
บ้านเขาเลื่อมใต้ ต.คลองหาด อ.คลองหาด จ.สระแก้ว	-	๕๐.๕
บ้านพุน้ำร้อน ต.บ้านบึง อ.บ้านคา จ.ราชบุรี	-	๕๐.๐
บ้านสวนพริก ต.ตากแดด อ.เมืองพังงา จ.พังงา	-	๔๕.๐
บ้านพญาทองดี ต.ศรีถ้อย อ.แม่สรวย จ.เชียงราย	-	๔๓.๐
บ้านหนองโก ต.หนองพันจันทร์ อ.บ้านคา จ.ราชบุรี	-	๔๒.๐
บ้านห้วยน้ำใส ต.บ้านบึง อ.บ้านคา จ.ราชบุรี	-	๔๑.๐

๔. ค่าความชื้นในดิน (กรมทรัพยากรน้ำ/คณะกรรมการแม่น้ำโขง)

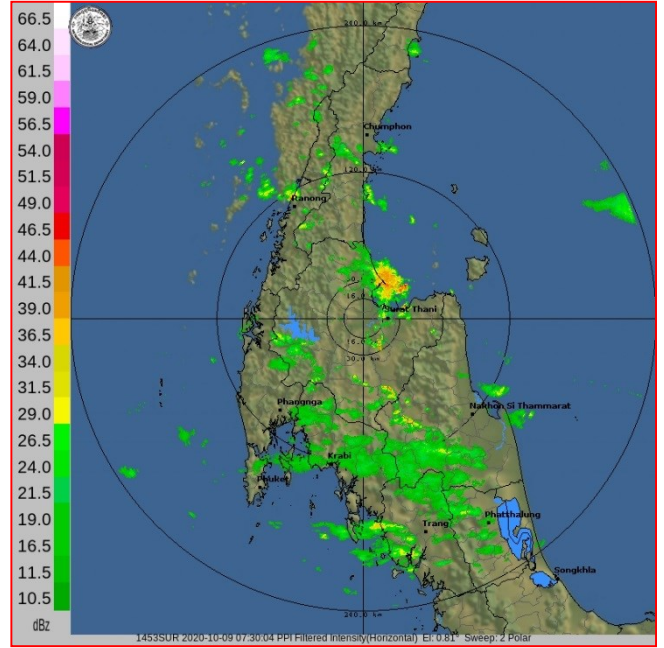
ภูมิภาค	ความชื้นในดิน [-] ๑ ต.ค. ๖๓	ความชื้นในดิน [-] ๖ ต.ค. ๖๓	แนวโน้ม
เหนือ	๔๐-๖๐	๔๐-๖๐	ทรงตัว
กลาง	๖๐-๘๐	๖๐-๘๐	ทรงตัว
ตะวันออกเฉียงเหนือ	๔๐-๖๐	๖๐-๘๐	เพิ่มขึ้น
ตะวันออก	๖๐-๘๐	๖๐-๘๐	ทรงตัว
ตะวันตก	๖๐-๘๐	๖๐-๘๐	ทรงตัว
ใต้	๖๐-๘๐	๖๐-๘๐	ทรงตัว

หมายเหตุ : ความชื้นในดิน ๐ หมายถึง ดินที่แห้งสนิท และ ๑๐๐ หมายถึง ดินที่อิ่มน้ำ

๕. เรดาร์ตรวจอากาศ ณ วันที่ ๙ ตุลาคม ๒๕๖๓ (กรมอุตุนิยมวิทยา)



สถานีสุวรรณภูมิ เวลา ๑๔.๓๐ น.



สถานีสุราษฎร์ธานี เวลา ๑๔.๓๐ น.

จากเรดาร์ตรวจอากาศจะพบว่า มีกลุ่มเมฆฝนบริเวณภาคกลาง ตะวันออก ตะวันออกเฉียงเหนือ และภาคใต้ของประเทศไทย

๖. สถานการณ์น้ำในแหล่งเก็บกักน้ำ ณ วันที่ ๙ ตุลาคม ๒๕๖๓ (กรมชลประทาน กรมทรัพยากรน้ำ และสทช.)

๖.๑ สภาพน้ำในอ่างเก็บน้ำขนาดใหญ่ปริมาตรน้ำในอ่างฯ ๓๙,๑๒๐ ล้าน ลบ.ม. คิดเป็นร้อยละ ๕๕ (ปริมาตรน้ำใช้การได้ ๑๕,๕๗๗ ล้าน ลบ.ม. คิดเป็นร้อยละ ๓๓) ปริมาตรน้ำในอ่างฯ เทียบกับปี ๒๕๖๒ (๔๗,๖๑๓ ล้าน ลบ.ม. คิดเป็นร้อยละ ๖๗) น้อยกว่าปี ๒๕๖๒ จำนวน ๘,๔๙๓ ล้าน ลบ.ม. ปริมาณน้ำไหลลงอ่างฯ จำนวน ๓๐๑.๒๙ ล้าน ลบ.ม. ปริมาณน้ำระบาย จำนวน ๓๘.๖๐ ล้าน ลบ.ม. สามารถรับน้ำได้อีก ๓๑,๘๐๖ ล้าน ลบ.ม.

อ่างเก็บน้ำ	ปริมาตรน้ำในอ่าง		ปริมาตรน้ำใช้การได้		ปริมาตรน้ำไหลลงอ่าง		ปริมาตรน้ำระบาย		ปริมาตรน้ำรับได้อีก (ล้าน ม. ^๓) (ความจุที่ รนส.- ปริมาตรน้ำปัจจุบัน)
	ปริมาตร (ล้าน ม. ^๓)	% น้ำเก็บกัก	ปริมาตร (ล้าน ม. ^๓)	% น้ำใช้การ	วันนี้ (ล้าน ม. ^๓)	เมื่อวาน (ล้าน ม. ^๓)	วันนี้ (ล้าน ม. ^๓)	เมื่อวาน (ล้าน ม. ^๓)	
๑. ภูมิพล	๕,๒๐๘	๓๙	๑,๔๐๘	๑๕	๓๓.๕๕	๑๙.๓๗	๑.๒๖	๓.๐๐	๘,๒๕๔
๒. สิริกิติ์	๕,๗๕๒	๖๐	๒,๙๐๒	๔๔	๑๕.๓๔	๒๐.๘๑	๒.๕๑	๕.๙๗	๔,๗๕๖
๓. จุฬารัตน์	๑๓๘	๘๔	๑๐๑	๗๙	๑.๐๗	๑.๐๗	๑.๐๕	๑.๐๔	๔๓
๔. อุบลรัตน์	๙๔๘	๓๙	๓๖๗	๒๐	๓๕.๔๔	๔๔.๗๓	๐.๔๙	๐.๕๐	๓,๖๙๒
๕. ลำปาง	๘๘๑	๔๕	๗๘๑	๔๒	๑๑.๑๒	๑๖.๖๒	๑.๑๘	๑.๑๘	๑,๕๖๙
๖. สิรินคร	๑,๕๕๗	๗๙	๗๒๖	๖๔	๖.๙๕	๙.๓๕	๖.๑๐	๖.๐๐	๔๐๙
๗. ป่าสักชลสิทธิ์	๔๕๔	๔๗	๔๕๑	๔๗	๑๐.๓๔	๕.๙๐	๐.๐๐	๐.๐๐	๕๐๖
๘. ศรีนครินทร์	๑๒,๓๗๕	๗๐	๒,๑๑๐	๒๘	๔๖.๒๖	๓๓.๓๙	๒.๙๘	๔.๐๒	๖,๓๙๕
๙. วชิรลงกรณ์	๔,๔๖๖	๕๐	๑,๔๕๔	๒๕	๔๒.๒๗	๓๒.๘๕	๓.๐๕	๔.๐๔	๖,๕๓๔
๑๐. ขุนด่านปราการชล	๒๑๔	๙๖	๒๑๐	๙๕	๒.๒๙	๒.๘๔	๐.๓๐	๓.๕๔	๑๑
๑๑. รัชชประภา	๓,๑๔๗	๕๖	๑,๗๖๖	๔๒	๕.๙๘	๘.๓๒	๑.๘๖	๒.๙๓	๒,๙๙๗
๑๒. บางหลวง	๙๑๑	๖๓	๖๓๕	๕๔	๕.๘๑	๕.๕๓	๑๒.๘๓	๑๒.๕๘	๖๗๙

๖.๒ อ่างเก็บน้ำขนาดกลาง ๔๑๒ แห่ง มีปริมาณน้ำ ๓,๒๖๙ ล้าน ลบ.ม. (๖๔%) ปริมาณน้ำใช้การ ๒,๘๘๑ ล้าน ลบ.ม. (๖๑%)

๖.๓ แหล่งน้ำธรรมชาติขนาดใหญ่ ๖ แห่ง มีปริมาณน้ำรวม ๒๗๐.๐๐ ล้าน ลบ.ม. (๔๘%)

๖.๔ แหล่งน้ำในพื้นที่นอกเขตชลประทาน ๑๐๒,๐๙๙ แห่ง มีปริมาณน้ำรวม ๕,๓๕๑ ล้าน ลบ.ม.

๖.๕ อ่างเก็บน้ำขนาดกลางนอกเขตชลประทาน ๖๕ แห่ง ภายใต้การดูแลของกรมทรัพยากรน้ำ ปริมาณน้ำปัจจุบัน ๑๔๑.๙๓ ล้าน ลบ.ม.

๗. สถานการณ์น้ำในประเทศ ณ วันที่ ๖ - ๙ ตุลาคม ๒๕๖๓ (กรมชลประทาน)

สถานี	แม่น้ำ	อำเภอ	จังหวัด	ระดับ ตลิ่ง (ม.รทก.)	ระดับน้ำ (ม.รทก.)				แนวโน้ม	เปรียบ เทียบ ระดับตลิ่ง
					อังคาร	พุธ	พฤหัสบดี	ศุกร์		
					๖ ต.ค.	๗ ต.ค.	๘ ต.ค.	๙ ต.ค.		
P.๑	ปิง	เมือง	เชียงใหม่	๓.๗๐	๑.๕๕	๑.๕๐	๑.๕๐	๑.๓๗	ลดลง	-๒.๓๓
W.๑C	วัง	เมือง	ลำปาง	๕.๒๐	-๐.๔๖	๐.๒๕	๐.๑๒	๐.๒๘	เพิ่มขึ้น	-๔.๙๒
Y.๑๖	ยม	บางระกำ	พิษณุโลก	๗.๓๐	๖.๖๐	๖.๕๓	๖.๔๗	๖.๔๒	ลดลง	-๐.๘๘
N.๗A	น่าน	เมือง	พิจิตร	๙.๘๗	๔.๘๐	๕.๒๖	๕.๐๐	๔.๔๗	ลดลง	-๕.๔๐
C.๒	เจ้าพระยา	เมือง	นครสวรรค์	๒๖.๒๐	๑๙.๗๗	๒๐.๒๔	๒๐.๔๙	๒๐.๔๐	ลดลง	-๕.๘๐
C.๑๓	เจ้าพระยา	สรรพยา	ชัยนาท	๑๖.๓๔	๘.๙๕	๙.๔๘	๙.๘๔	๙.๘๑	ลดลง	-๖.๕๓
M.๖A	มูล	สตึก	บุรีรัมย์	๖.๐๐	๔.๖๔	๔.๘๔	๔.๙๙	๕.๑๖	เพิ่มขึ้น	-๐.๘๔
M.๗	มูล	เมือง	อุบลราชธานี	๗.๐๐	๔.๕๕	๔.๗๑	๔.๗๗	๔.๘๓	เพิ่มขึ้น	-๒.๑๗
M.๑๙๑	ลำตะคอง	เมือง	นครราชสีมา	๓.๐๐	๓.๒๔	๓.๓๐	๓.๒๐	๓.๐๖	ลดลง	๐.๐๖
M.๖๙	ลำเซบก	ตระการพืชผล	อุบลราชธานี	๗.๓๐	๕.๒๓	๔.๖๐	๔.๖๙	๔.๖๙	ทรงตัว	-๒.๖๑
X.๖๔	คลองท่าแซะ	ท่าแซะ	ชุมพร	๑๗.๑๓	๘.๓๓	๘.๖๐	๘.๒๔	๘.๒๔	ทรงตัว	-๘.๘๙
X.๑๔๙	คลองกลาย	นบพิตำ	นครศรีธรรมราช	๓๓.๙๖	๒๘.๓๘	๒๘.๓๖	๒๘.๔๓	๒๘.๓๙	ลดลง	-๕.๕๗
X.๒๗๔	แม่น้ำโก-ลก	แว้ง	นราธิวาส	๒๔.๑๘	๑๙.๑๓	๒๐.๓๖	๑๙.๙๐	๑๙.๑๘	ลดลง	-๕.๐๐
X.๓๗A	แม่น้ำตาปี	พระแสง	สุราษฎร์ธานี	๑๑.๗๐	๙.๑๔	๘.๙๘	๙.๑๓	๙.๑๕	เพิ่มขึ้น	-๒.๕๕

*** ยังไม่ได้รับรายงาน

๘. สถานการณ์น้ำในพื้นที่ลุ่มน้ำโขง ณ วันที่ ๙ ตุลาคม ๒๕๖๓ (คณะกรรมการแม่น้ำโขง)

สถานี	ระดับ อ้างอิง (ม.รทก.)	ระดับ ตลิ่ง (ม.)	ระดับน้ำ (ม.)					เปรียบ เทียบระดับ ตลิ่ง (ม.)	ผลต่างของระดับน้ำ (ม.)		แนว โน้ม
			๕ ต.ค.	๖ ต.ค.	๗ ต.ค.	๘ ต.ค.	๙ ต.ค.		๓ วัน ย้อนหลัง	๕ วัน ย้อนหลัง	
			อ.เชียงแสน จ.เชียงราย	๓๕๗.๑๑๐	๑๒.๘๐	๓.๑๐	๓.๐๗		๓.๒๐	๓.๒๗	
อ.เชียงคาน จ.เลย	๑๙๔.๑๑๘	๑๖.๐๐	๗.๘๖	๗.๖๘	๗.๔๘	๗.๓๕	๗.๓๘	-๘.๖๒	-๐.๑๐	-๐.๔๘	เพิ่มขึ้น
อ.เมือง จ.หนองคาย	๑๕๓.๖๔๘	๑๒.๒๐	๕.๔๒	๕.๓๑	๔.๙๘	๔.๗๘	๔.๕๖	-๗.๖๔	-๐.๔๒	-๐.๘๖	ลดลง
อ.เมือง จ.นครพนม	๑๓๒.๖๘๐	๑๒.๐๐	๕.๔๕	๕.๒๓	๕.๒๒	๕.๐๑	๔.๗๙	-๗.๒๑	-๐.๔๓	-๐.๖๖	ลดลง
อ.เมือง จ.มุกดาหาร	๑๒๔.๒๑๙	๑๒.๕๐	๕.๓๑	๕.๐๘	๔.๙๖	๔.๙๕	๕.๑๐	-๗.๔	๐.๑๔	-๐.๒๑	ลดลง
อ.โขงเจียม จ.อุบลราชธานี	๘๙.๐๓๐	๑๔.๕๐	๖.๖๒	๖.๕๙	๖.๔๑	๖.๒๒	๖.๗๑	-๗.๗๙	๐.๓๐	๐.๐๙	เพิ่มขึ้น

*** ไม่มีสถานการณ์

๙. สถานการณ์เตือนภัย Early Warning ณ วันที่ ๙ ตุลาคม ๒๕๖๓ (กรมทรัพยากรน้ำ)

[เวลา ๐๘.๐๐ น. - ๑๕.๐๐ น. (วันนี้)]

การแจ้งเตือน	สถานี	การแจ้งเตือน
เตือนสีแดง (อพยพ)	-	-
เตือนสีเหลือง (เตือนภัย)	-	-
เตือนสีเขียว (เฝ้าระวัง)	บ้านกล้วย ตำบลป่าหวาย อำเภอสวนผึ้ง จังหวัดราชบุรี	ระดับน้ำ ๒.๐๔ เมตร ระดับวิกฤต ๕.๐ เมตร

*** สำนักงานทรัพยากรน้ำภาคที่เกี่ยวข้องได้ดำเนินการแจ้งอาสาสมัครและเครือข่าย รวมถึงหน่วยงานที่เกี่ยวข้องในพื้นที่เสี่ยงภัยแล้ว

๑๐. พื้นที่ติดตามและเฝ้าระวังสถานการณ์ธรณีพิบัติภัย ณ วันที่ ๙ ตุลาคม ๒๕๖๓ (กรมทรัพยากรธรณี)

เนื่องจากอิทธิพลของพายุระดับ ๑ (หย่อมความกดอากาศต่ำกำลังแรง) ปกคลุมบริเวณภาคใต้ตอนบน ซึ่งทำให้มีฝนตกต่อเนื่อง โดยเฉพาะในพื้นที่เสี่ยงภัยดินถล่ม บริเวณภาคตะวันออกเฉียงเหนือตอนล่าง ภาคตะวันออก ภาคกลาง และภาคใต้ตอนบน ศูนย์ปฏิบัติการธรณีพิบัติภัย จึงได้ทำการเฝ้าระวังและติดตามสถานการณ์พิบัติภัยดินถล่มและน้ำป่าไหลหลากเป็นพิเศษ และจะทำการแจ้งอาสาสมัครเครือข่ายในพื้นที่เสี่ยงภัยต่อไป

๑๑. เหตุการณ์วิกฤตน้ำปัจจุบัน ณ วันที่ ๙ ตุลาคม ๒๕๖๓ [เวลา ๐๘.๐๐ น. - ๑๕.๐๐ น. (วันนี้)]

จ.นครราชสีมา - น้ำป่าเขาใหญ่ทะลักท่วมปากช่อง โคราชท่วมแล้ว ๓ ตำบล จม ๑๒๐ หลังคาและขยายวงกว้างต่อเนื่อง ผู้ว่าฯ สั่งระดมสกัดน้ำเข้าท่วมเขตเศรษฐกิจเมืองปากช่อง ขณะฝนยังตกหนักบนเขาใหญ่น้ำมวลใหญ่จ่อหลากลงมาอีกระลอก ขณะอุทยานฯ เขาใหญ่ยังปิดต่อ ด้าน รพ.มหาราชนครราชสีมาเร่งขนของขึ้นที่สูงหวั่นลำตะคองล้นท่วม (ที่มา : <https://mgronline.com/>)

๑๒. สถานการณ์ภาวะน้ำท่วม และสถานการณ์ฝนแล้ง/ฝนทิ้งช่วง ณ วันที่ ๙ ตุลาคม ๒๕๖๓ (ปก.)

สถานการณ์สาธารณสุข

น้ำไหลหลาก จ.นครราชสีมา วันที่ ๘ ต.ค. ๖๓ เวลา ๑๖.๓๐ น. เกิดฝนตกต่อเนื่องในพื้นที่อุทยานแห่งชาติเขาใหญ่ทำให้น้ำไหลหลากเข้าท่วมในพื้นที่ อ.ปากช่อง ต.หมูสี (ม.๓,๔,๖,๑๗,๑๘) ประชาชนได้รับผลกระทบ ๑๐ ครัวเรือน ไม่มีผู้บาดเจ็บและเสียชีวิต **ปัจจุบันฝนหยุดตก ระดับน้ำลดลง**

๑๓. การคาดหมายลักษณะอากาศ ๗ วันข้างหน้า (ระหว่างวันที่ ๙ - ๑๕ ตุลาคม ๒๕๖๓)

ร่องมรสุมพาดผ่านภาคกลางตอนล่าง ภาคใต้ตอนบน และภาคตะวันออก ตลอดช่วง ส่วนในช่วงวันที่ ๙ - ๑๐ ต.ค. หย่อมความกดอากาศต่ำกำลังแรงที่ปกคลุมบริเวณภาคใต้ตอนบนจะเคลื่อนที่ลงสู่ทะเลอันดามันต่อไป ในขณะที่มรสุมตะวันตกเฉียงใต้กำลังแรงพัดปกคลุมทะเลอันดามัน ประเทศไทย และอ่าวไทย ทำให้บริเวณภาคเหนือตอนล่าง ภาคตะวันออกเฉียงเหนือตอนล่าง ภาคตะวันออก ภาคกลาง รวมทั้งกรุงเทพมหานครและปริมณฑล และภาคใต้ มีฝนตกหนักบางแห่งกับมีลมแรง สำหรับคลื่นลมบริเวณทะเลอันดามันและอ่าวไทยมีกำลังแรง โดยทะเลอันดามันและอ่าวไทยตอนบนมีคลื่นสูง ๒-๔ เมตร อ่าวไทยตอนล่างคลื่นสูงประมาณ ๒ เมตร ส่วนบริเวณที่มีฝนฟ้าคะนองคลื่นสูงมากกว่า ๔ เมตร หลังจากนั้นมรสุมตะวันตกเฉียงใต้จะมีกำลังอ่อนลง ทำให้คลื่นลมมีกำลังอ่อนลง ส่วนในช่วงวันที่ ๑๑ - ๑๕ ต.ค. มรสุมตะวันตกเฉียงใต้กำลังปานกลางพัดปกคลุมทะเลอันดามัน ประเทศไทย และอ่าวไทย ทำให้บริเวณภาคตะวันออกเฉียงเหนือตอนล่าง ภาคกลางตอนล่าง ภาคตะวันออก และภาคใต้ ยังคงมีฝนฟ้าคะนองและมีฝนตกหนักบางแห่ง สำหรับภาคเหนือ ภาคตะวันออกเฉียงเหนือตอนบนมีความกดอากาศสูงจากประเทศจีนได้แผ่ลงมาปกคลุมในระยะนี้

อนึ่ง ในช่วงวันที่ ๑๐ - ๑๔ ต.ค. หย่อมความกดอากาศต่ำบริเวณทะเลจีนใต้ตอนกลางมีแนวโน้มที่จะทวีกำลังแรงขึ้นและเคลื่อนตัวเข้าใกล้ชายฝั่งประเทศเวียดนามสู่อ่าวตังเกี๋ย ประเทศจีนในระยะต่อไป

๑๔. ความช่วยเหลืออุทกภัยสะสมของกรมทรัพยากรน้ำ

ความช่วยเหลือในพื้นที่ประสบปัญหาอุทกภัย ตั้งแต่วันที่ ๑ สิงหาคม - ๗ ตุลาคม ๒๕๖๓

หน่วยงาน	จังหวัด	ปริมาณการสูบน้ำ (ลบ.ม.)	ปริมาณการแจกจ่ายน้ำสะอาด (ลิตร)	น้ำดื่มบรรจุขวด (ขวด)	ประโยชน์ที่ได้รับ		
					อุปโภค-บริโภค		พื้นที่เกษตร (ไร่)
					ครัวเรือน	ประชากร	
ภาค ๑	เชียงใหม่	๔๘๐	-	๑,๒๐๐	-	-	๓๓,๑๕๐
	ลำปาง	๑,๔๔๐	๔๘,๐๐๐	๕,๔๐๐	๑,๗๘๕	๒,๔๙๑	๕,๐๐๐
ภาค ๓	เลย	-	๑๒,๐๐๐	๔,๗๖๘	๙๘๒	๓,๗๙๑	๕๐๐
	อุดรธานี	๑๕๒,๕๐๐	-	๑,๐๐๐	๑,๔๔๕	๓๐,๑๓๒	-
ภาค ๕	บึงกาฬ	๒๔,๐๐๐	-	-	-	-	-
	ศรีสะเกษ	-	-	๓๖๐	-	-	-
ภาค ๗	นครราชสีมา	๑๔๒,๘๐๐	-	-	๓๑๐	๗๑๕	-
	ราชบุรี	๓๗๑,๕๒๐	-	-	๑,๕๙๗	๔,๓๘๐	๒,๘๑๐
ภาค ๘	นครศรีธรรมราช	๒๕๔,๓๔๐	-	-	-	-	-
ภาค ๙	พิษณุโลก	๕,๗๖๐	-	-	-	๗๐๐	-
	น่าน	๒๖,๔๐๐	-	๒,๔๐๐	๖๒๐	๑,๘๖๐	๒,๕๐๐
	สุโขทัย	-	-	๓,๖๐๐	-	-	-
ภาค ๑๐	ชุมพร	๘๐๐	-	-	๓๕	๑๒๐	-
	ภูเก็ต	๘,๐๐๐	-	-	๙๘๐	๔,๒๒๕	-

	สุราษฎร์ธานี	๓,๒๐๐	-	-	๑,๒๐๐	๕,๐๕๐	-
ภาค ๑๑	อุบลราชธานี	-	๙๖,๐๐๐	๓๖๐	-	-	-
	๑๕ จังหวัด	๙๙๑,๒๔๐	๑๕๖,๐๐๐	๑๙,๐๘๘	๘,๙๕๔	๕๓,๔๖๔	๔๓,๙๖๐

๑๕. ความช่วยเหลือสะสมของกรมทรัพยากรน้ำบาดาล ยอดสะสมวันที่ ๔ สิงหาคม - ๘ ตุลาคม ๒๕๖๓

รายงานการให้ความช่วยเหลือสถานการณ์ อุทกภัย

ศูนย์ช่วยเหลือประชาชนในสถานการณ์อุทกภัย

สรุปรายงาน : ณ วันที่ **8 ตุลาคม 2563**

แจกจ่ายน้ำอุปโภคบริโภค ปัจจุบัน **500** ลิตร

สะสม **76,650** ลิตร

น้ำอุปโภค

ปัจจุบัน **0** ลิตร

สะสม **26,300** ลิตร

น้ำบริโภค

ปัจจุบัน **500** ลิตร

สะสม **50,350** ลิตร

ประชาชน ได้รับประโยชน์	ปัจจุบัน	100	คน
	สะสม	7,476	คน

ครัวเรือน ได้รับประโยชน์	ปัจจุบัน	25	ครัวเรือน
	สะสม	3,026	ครัวเรือน

วันที่	สทพ.เขต	สถานที่	การให้ความช่วยเหลือ	ประชาชนได้รับประโยชน์
7 ต.ค. 63	3 (สระบุรี)	วัดบ้านลำเชียงไกร ต.โคกสูง อ.เมือง จ.นครราชสีมา	แจกน้ำดื่ม ขนาด 5 ลิตร 100 แกลลอน คิดเป็นจำนวน 500 ลิตร	จำนวน 450 คน 113 ครัวเรือน



กระทรวงทรัพยากรธรรมชาติและสิ่งแวดล้อม
วันที่ ๘ กันยายน ๒๕๖๓

๑. กรม ทรัพยากรน้ำ สำนักงาน ทรัพยากรน้ำภาค ๓
๒. กิจกรรมที่ดำเนินการ ติดตั้งเครื่องสูบน้ำขนาด ๑๐ นิ้ว จำนวน ๑ เครื่อง สูบน้ำจากลำห้วยเดิมเข้าสระกักเก็บน้ำเพื่อ
ผลิตน้ำประปาหมู่บ้าน บ้านโนนทิง หมู่ที่ ๑๑ ตำบลบุงแก้ว อำเภอโนนสะอาด จังหวัดอุดรธานี
๓. ประโยชน์ที่ได้รับ - ไร่ - ลิตร
 ๑๓๓ ครัวเรือน ๖๑๕ คน



กระทรวงทรัพยากรธรรมชาติและสิ่งแวดล้อม
วันที่ ๗ กันยายน ๒๕๖๓

๔. กรม ทรัพยากรน้ำ สำนักงาน ทรัพยากรน้ำภาค ๗
๕. กิจกรรมที่ดำเนินการ สนับสนุนเครื่องสูบน้ำ เพื่อเร่งระบายน้ำท่วมขังพื้นที่การเกษตร โดยเข้าติดตั้งเครื่องสูบน้ำ หมู่ที่ ๒ บ้านบางกระโด จำนวน ๑ เครื่อง, หมู่ที่ ๓ บ้านหนองอ้อ จำนวน ๑ เครื่อง และหมู่ที่ ๑๒ บ้านทุ่ง จำนวน ๑ เครื่อง
๖. ประโยชน์ที่ได้รับ ๖๑๕ ไร่ ๔๓,๗๔๐ ลบ.ม.
๑๑๖ครัวเรือน - คน



จึงเรียนมาเพื่อโปรดทราบ

นายสมฤทธิ วิไลภรณ์นา
รองอธิบดีกรมทรัพยากรน้ำ
ประธานคณะกรรมการศูนย์ปฏิบัติการ
ทรัพยากรธรรมชาติและสิ่งแวดล้อม
(ด้านทรัพยากรน้ำ)