



รายงานสถานการณ์น้ำรายวัน

เสนอโดย

ศูนย์เมขลา

ศูนย์ป้องกันวิกฤติน้ำ

กรมทรัพยากรน้ำ

ประจำวันที่ ๙ ตุลาคม ๒๕๖๓

## สารบัญ

- ๑) รายงานสถานการณ์พื้นที่เสี่ยงอุทกภัยน้ำหลากในเขตพื้นที่ลาด  
เชิงเขา
- ๒) ปริมาณฝนสะสมปี พ.ศ. ๒๕๖๑ และ ๒๕๖๒ เทียบค่าเฉลี่ย ๓๐ ปี
- ๓) สถานการณ์น้ำในอ่างเก็บน้ำขนาดใหญ่ และขนาดกลาง
- ๔) รายงานสถานการณ์น้ำรายลุ่มน้ำ
- ๕) รายงานระดับน้ำจากกล้อง CCTV



รายงานสถานการณ์พื้นที่  
เสี่ยงอุทกภัยน้ำหลากในเขต  
พื้นที่ลาดเชิงเขา

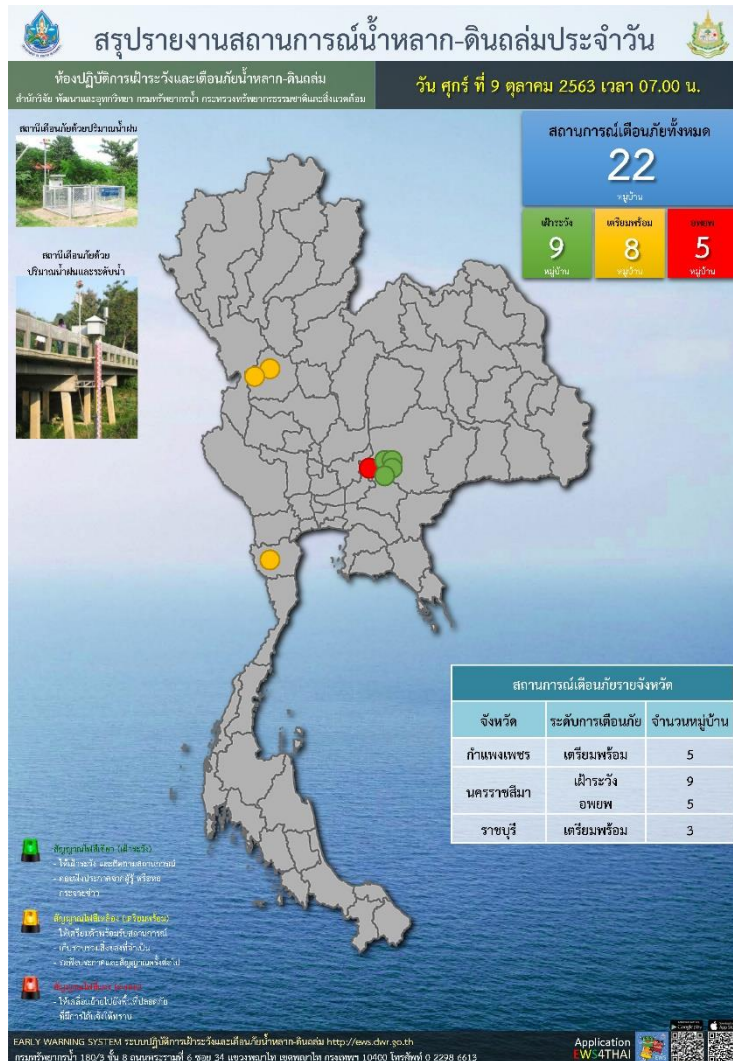


# รายงานสถานการณ์พื้นที่เสี่ยงอุทกภัยน้ำหลากในเขตพื้นที่ลัดเชิงเขา

วันที่ 9 ตุลาคม 2563 เวลา 15:00 น.

## 1) Early Warning System (9 ต.ค. 2563 เวลา 07.00 น)

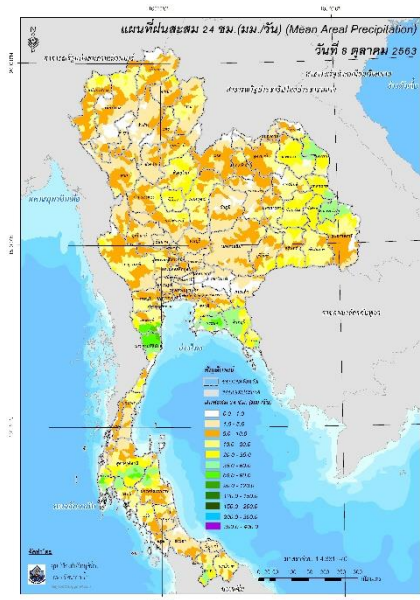
สถานี Early Warning System มีการแจ้งเตือนเฝ้าระวัง 9 หมู่บ้าน เตรียมพร้อม 8 หมู่บ้าน และอพยพ 5 หมู่บ้าน



ที่มา : สำนักวิจัย พัฒนาและอุทกวิทยา

## 2) ปริมาณฝน

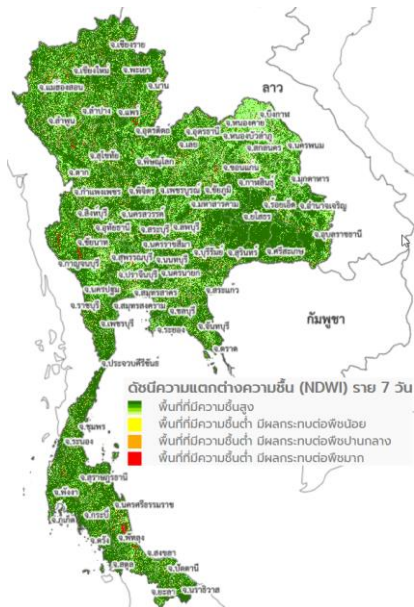
ผลการเปรียบเทียบปริมาณฝนสะสม 24 ชั่วโมง ของวันที่ 8 - 9 ตุลาคม 2563 (เวลา 15:00 น.) จากระบบของ Mekong River Commission Flash Flood Guidance System (MRCFFGS) แสดงให้เห็นว่ามีปริมาณฝนตกบริเวณภาคเหนือ ภาคตะวันออกเฉียงเหนือ ภาคกลาง ภาคตะวันออก และภาคใต้ มีปริมาณฝนสะสมประมาณ 20 - 35 มม./วัน ส่วนบริเวณจังหวัดนครพนม สกลนคร มุกดาหาร อำนาจเจริญ จันทบุรี ตราด ชลบุรี กระบี่ และยะลา มีปริมาณฝนสะสมประมาณ 35 - 60 มม./วัน และบริเวณจังหวัดเพชรบุรี ระยอง ประจวบคีรีขันธ์ พังงา และสุราษฎร์ธานี มีปริมาณฝนสะสมประมาณ 60 - 90 มม./วัน



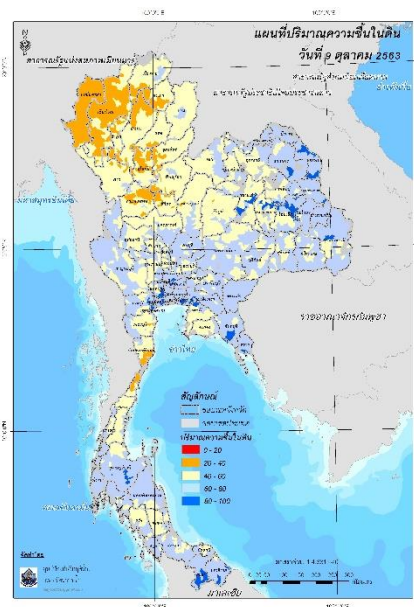
ปริมาณฝนสะสม 24 ชั่วโมง (MRCFFGS)

### 3) ปริมาณความชื้นในดิน

ปริมาณความชื้นในดินจากแผนที่ดาวเทียมของ Gistda (ดัชนีความแตกต่าง (NDWI) ราย 7 วัน) และค่าความชื้นในดินที่ได้จากระบบ MRCFFGS พบว่าพื้นที่บริเวณภาคตะวันออกเฉียงเหนือ ภาคกลาง ภาคตะวันออก และภาคใต้ มีค่าความชื้นอยู่ในเกณฑ์ประมาณร้อยละ 80 - 100 สภาวะดังกล่าวหมายถึงดินในพื้นที่บริเวณดังกล่าว ยังสามารถรองรับปริมาณน้ำฝนได้อีกประมาณ 20% ก่อนที่จะเข้าสู่สภาพอิ่มตัว

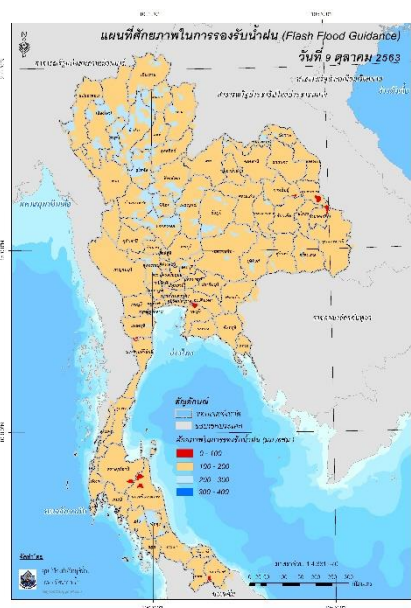


แผนที่ดาวเทียมของ Gistda  
(3 - 9 ต.ค. 63)



ปริมาณความชื้นในดิน (MRCFFG)

#### 4) ศักยภาพในการรองรับน้ำฝน FFG (Flash Flood Guidance)



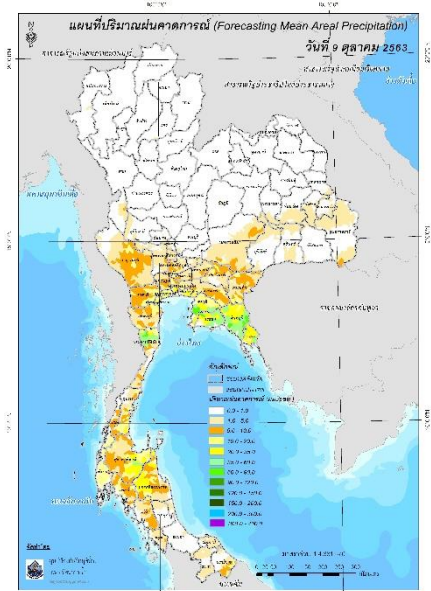
โดยศักยภาพในการรองรับน้ำฝนของพื้นที่จังหวัดกาฬสินธุ์ มุกดาหาร อำนาจเจริญ เพชรบุรี ประจวบคีรีขันธ์ สุราษฎร์ธานี นครศรีธรรมราช และนราธิวาส สามารถรองรับปริมาณฝนได้น้อยกว่า 100 มม./6ชม

FFG หมายถึง ค่าความสามารถในการรองรับปริมาณฝนของพื้นที่นั้นๆ ก่อนที่จะเกิดสภาวะน้ำล้นตลิ่งที่จุดออกของปลายพื้นที่ โดยค่า FFG 06-hr หมายถึง ปริมาณฝนที่จะส่งผลให้เกิดสภาวะน้ำล้นตลิ่งที่ปลายลุ่มน้ำในอีก 6 ชั่วโมงข้างหน้า (มม./6ชม.)

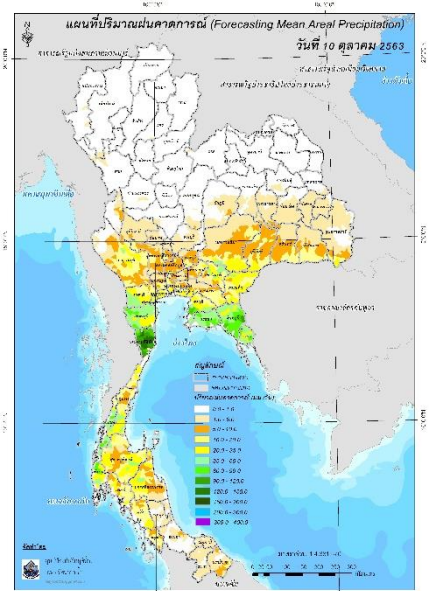
#### 5) ปริมาณฝนคาดการณ์ล่วงหน้า

ปริมาณฝนคาดการณ์ในวันที่ 9 ตุลาคม 2563 เวลา 21.00 น. บริเวณภาคตะวันออกเฉียงเหนือ ตอนล่าง ภาคกลาง ภาคตะวันออก และภาคใต้ จะมีปริมาณฝนสะสม 6 ชั่วโมงข้างหน้า 10 – 20 มม. ส่วนบริเวณจังหวัดสมุทรปราการ กรุงเทพมหานคร สมุทรสาคร สมุทรสงคราม และนครศรีธรรมราช จะมีปริมาณฝนสะสม 6 ชั่วโมงข้างหน้า 20 – 35 มม. และบริเวณจังหวัดชลบุรี ระยอง จันทบุรี ตราด และประจวบคีรีขันธ์ จะมีปริมาณฝนสะสม 6 ชั่วโมงข้างหน้า 60 – 90 มม.

ปริมาณฝนคาดการณ์ในวันที่ 10 ตุลาคม 2563 เวลา 15.00 น. ทัวทั้งประเทศไทยมีปริมาณฝนตกเพิ่มขึ้น บริเวณภาคตะวันออกเฉียงเหนือตอนล่าง ภาคกลาง ภาคตะวันออก และภาคใต้ จะมีปริมาณฝนสะสม 24 ชั่วโมงข้างหน้า 35 – 60 มม. ส่วนบริเวณจังหวัดระยอง ตราด เพชรบุรี ระนอง และพังงา จะมีปริมาณฝนสะสม 24 ชั่วโมงข้างหน้า 60 – 90 มม. และบริเวณจังหวัดจันทบุรี และประจวบคีรีขันธ์ จะมีปริมาณฝนสะสม 24 ชั่วโมงข้างหน้า 120 – 150 มม.



ปริมาณฝนคาดการณ์ในวันที่ 9 ตุลาคม 2563

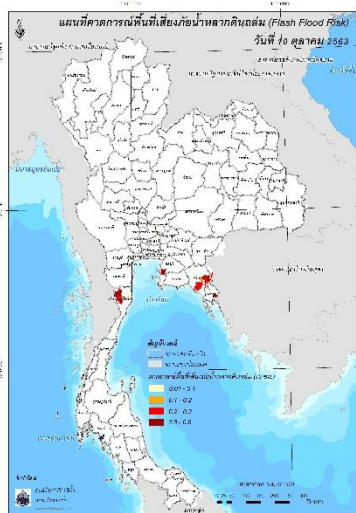


ปริมาณฝนคาดการณ์ในวันที่ 10 ตุลาคม 2563

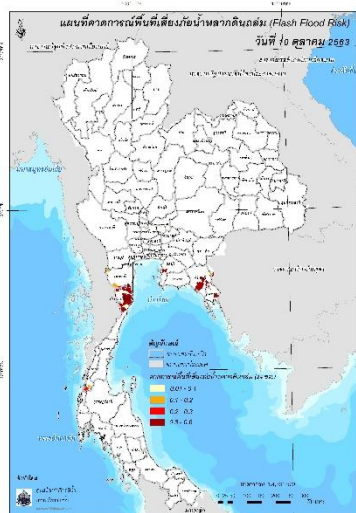
6) ความเสี่ยงจากน้ำท่วม

- การคาดการณ์พื้นที่เสี่ยงภัยน้ำหลากดินถล่มจากข้อมูล MRCFFGS วันที่ 9 ตุลาคม 2563 ในอีก 12 ชม. 24 ชม. และ 36 ชม. พบพื้นที่เสี่ยงบริเวณจังหวัดชลบุรี (อ.บ้านบึง บางละมุง ศรีราชา) จ.จันทบุรี (อ.ขลุง โป่งน้ำร้อน มะขาม และเขาคิชฌกูฏ) จ.ตราด (อ.เมือง เขาสมิง บ่อไร่) จ.ประจวบคีรีขันธ์ (อ.กุยบุรี ปราณบุรี หัวหิน สามร้อยยอด)

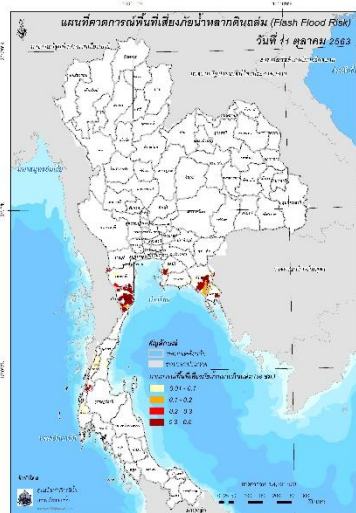
แผนที่แสดงการคาดการณ์พื้นที่เสี่ยงภัยน้ำหลากดินถล่ม วันที่ 9 ตุลาคม 2563



วันที่ 10 ต.ค. 2563 (03:00 น.)



วันที่ 10 ต.ค. 2563 (15:00 น.)



วันที่ 11 ต.ค. 2563 (03:00 น.)

คำแนะนำ: ข้อมูลดังกล่าวเป็นการคาดการณ์พื้นที่เสี่ยงภัยน้ำหลาก โดยอาศัยข้อมูลปริมาณฝนจากดาวเทียม ดังนั้นรายงานฉบับนี้ควรใช้งานควบคู่ไปกับการตรวจวัดปริมาณฝนจริงภาคสนาม และข้อมูลจากเรดาร์ เพื่อประกอบการตัดสินใจ

ปริมาณฝนสะสมปี

พ.ศ. ๒๕๖๑ และ ๒๕๖๒

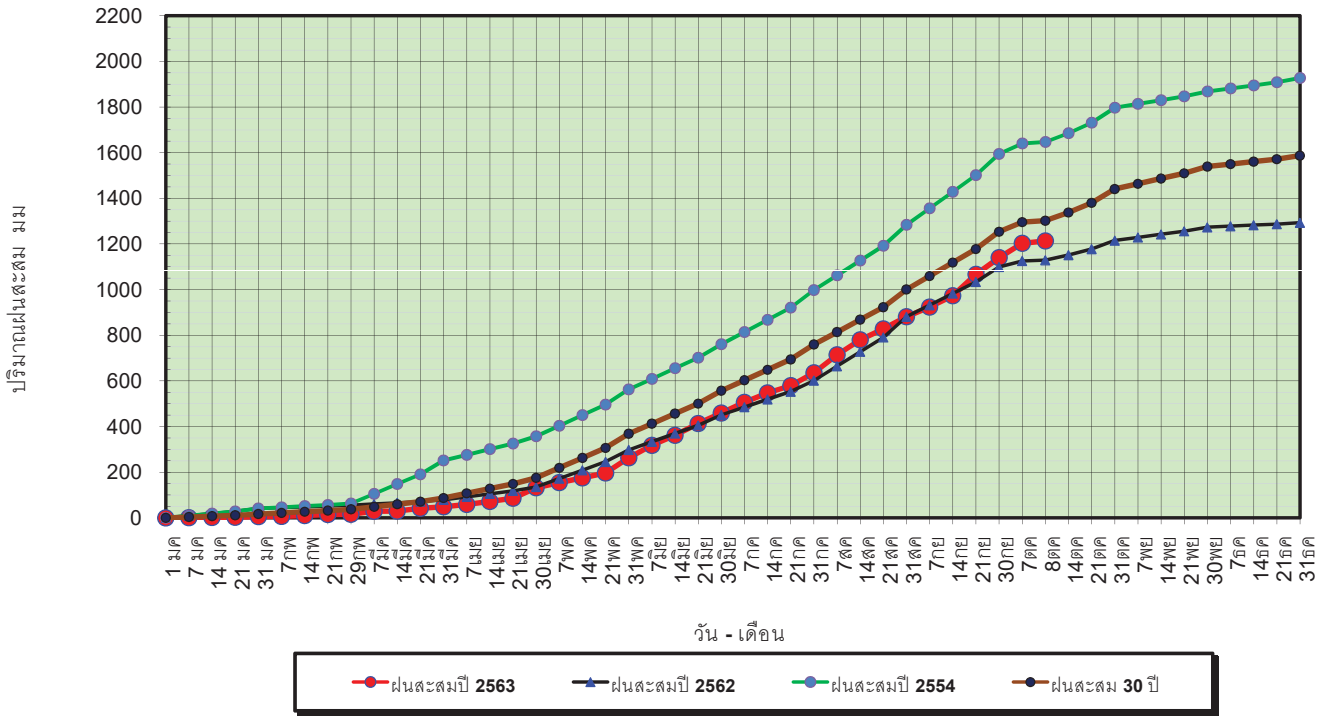
เทียบค่าเฉลี่ย ๓๐ ปี





วันที่ 8 ตุลาคม 2563  
 ฝน30ปี = 1,302.11 มม. (สะสมทั้งปี = 1,587.70 มม.)  
 ปี62 = 1,129.06 มม. (สะสมทั้งปี = 1,292.63 มม.)  
 ปี63 = 1,213.65 มม.  
 เปรียบเทียบกับ ปี 62 **มีค่ามากกว่า** 84.60 มม.  
 เปรียบเทียบกับฝนเฉลี่ย 30 ปี **มีค่าน้อยกว่า** -88.46 มม.

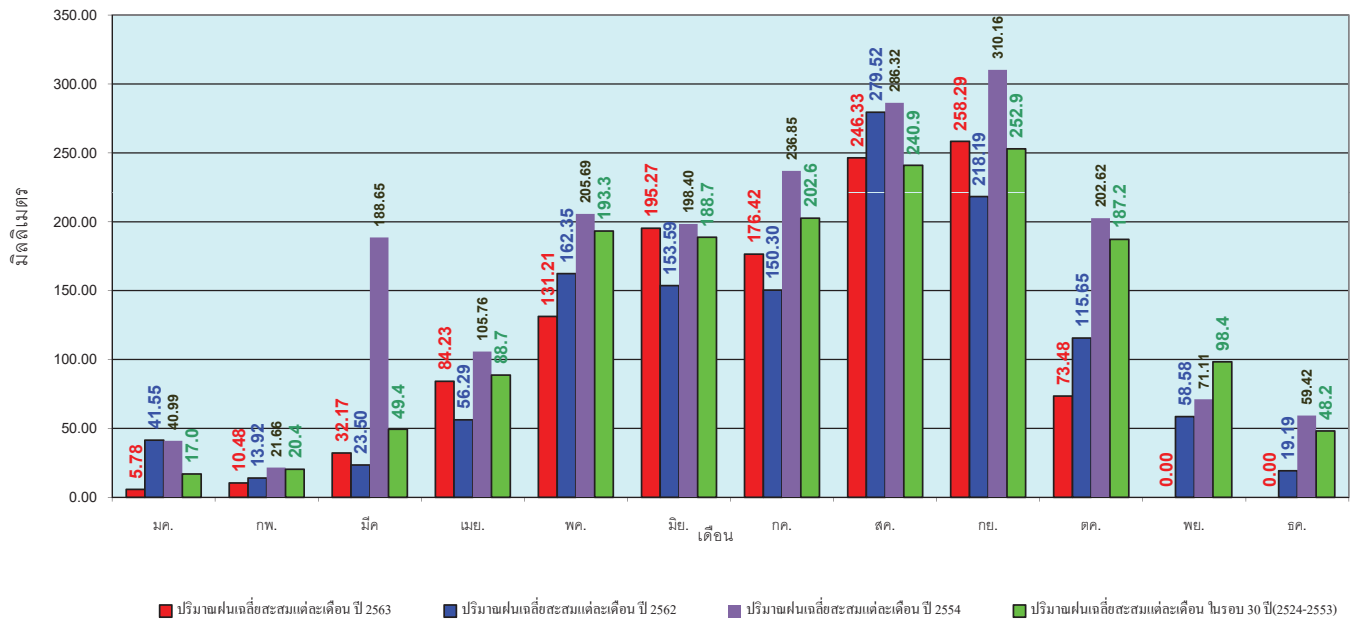
**ปริมาณฝนสะสมปี 2554-2562-2563 เทียบกับค่าเฉลี่ย 30 ปี**



ข้อมูลจากกรมอุตุนิยมวิทยาจำนวน 127  
 สถานีข้อมูลปริมาณฝนสะสมถึง วันที่  
 8 ตุลาคม 2563

วันที่ 8 ตุลาคม 2563  
 ฝน30ปี = 1,302.11 มม. (สะสมทั้งปี = 1,587.50 มม.)  
 ปี62 = 1,129.06 มม. (สะสมทั้งปี = 1,292.63 มม.)  
 ปี63 = 1,213.65 มม.  
 เปรียบเทียบกับ ปี 62 **มีค่ามากกว่า** 84.60 มม.  
 เปรียบเทียบกับฝนเฉลี่ย 30 ปี **มีค่าน้อยกว่า** -88.46 มม.

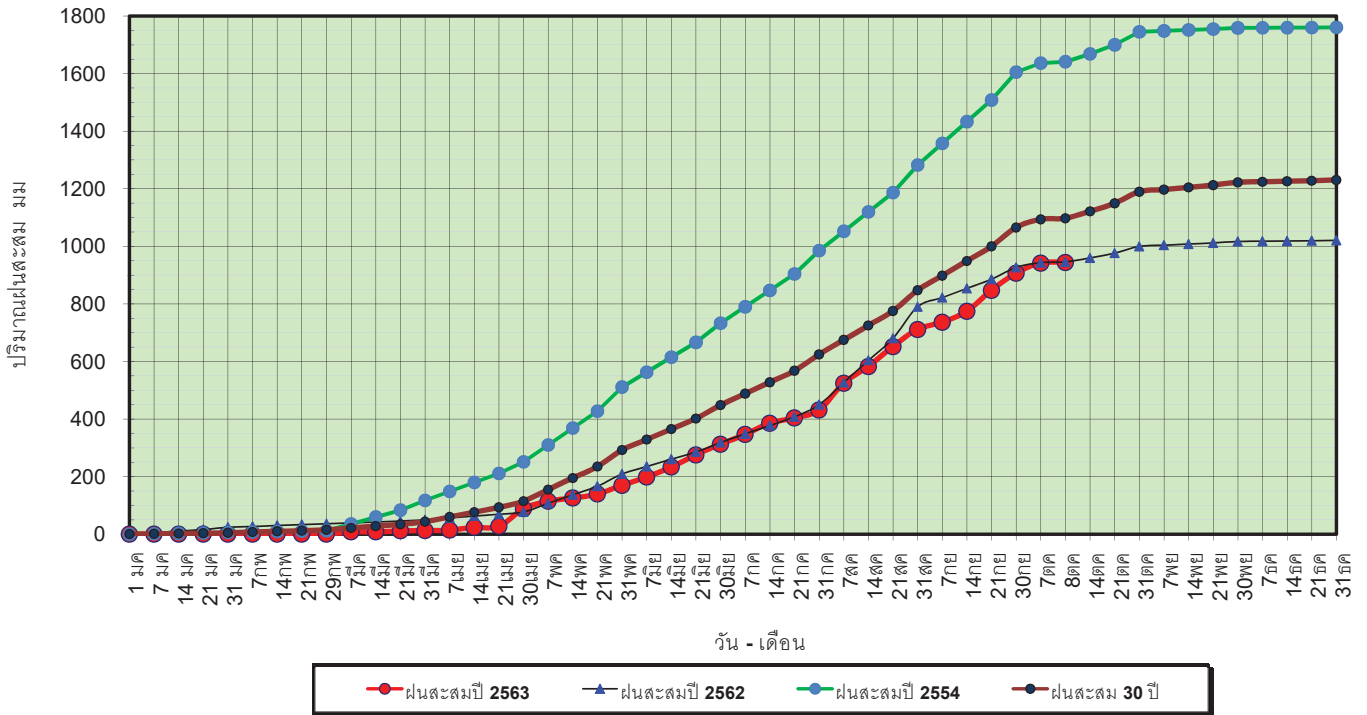
**ปริมาณฝนเฉลี่ยรายเดือนของประเทศ**



ข้อมูลจากกรมอุตุนิยมวิทยาจำนวน 128  
 สถานีข้อมูลปริมาณฝนสะสมถึง วันที่  
 8 ตุลาคม 2563

วันที่ 8 ตุลาคม 2563  
 ฝน30ปี = 1,097.73 มม. (สะสมทั้งปี = 1,230.90 มม.)  
 ปี62 = 945.89 มม. (สะสมทั้งปี = 1,021.00 มม.)  
 ปี63 = 944.02 มม.  
 เปรียบเทียบกับ ปี 62 **มีค่าน้อยกว่า** -1.87 มม.  
 เปรียบเทียบกับฝนเฉลี่ย 30 ปี **มีค่าน้อยกว่า** -153.70 มม.

### ปริมาณฝนสะสมภาคเหนือ



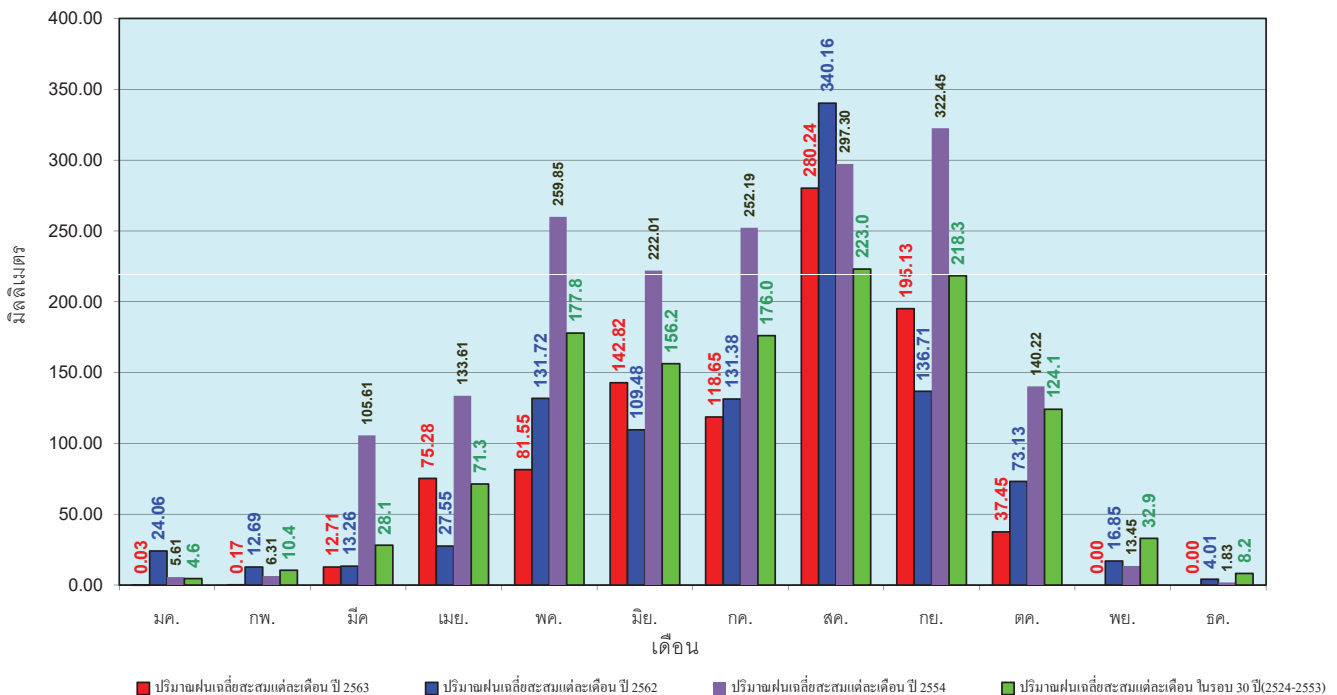
ข้อมูลจากกรมอุตุนิยมวิทยาจำนวน 33  
 สถานีข้อมูลปริมาณฝนสะสมถึง วันที่  
 8 ตุลาคม 2563



ศูนย์เมฆขลา ศูนย์ป้องกันวิกฤตน้ำ กรมทรัพยากรน้ำ

วันที่ 8 ตุลาคม 2563  
 ฝน30ปี = 1,097.73 มม. (สะสมทั้งปี = 1,230.90 มม.)  
 ปี62 = 945.89 มม. (สะสมทั้งปี = 1,021.00 มม.)  
 ปี63 = 944.02 มม.  
 เปรียบเทียบกับ ปี 62 **มีค่าน้อยกว่า** -1.87 มม.  
 เปรียบเทียบกับฝนเฉลี่ย 30 ปี **มีค่าน้อยกว่า** -153.70 มม.

### ปริมาณฝนเฉลี่ยสะสมรายเดือน ภาคเหนือ



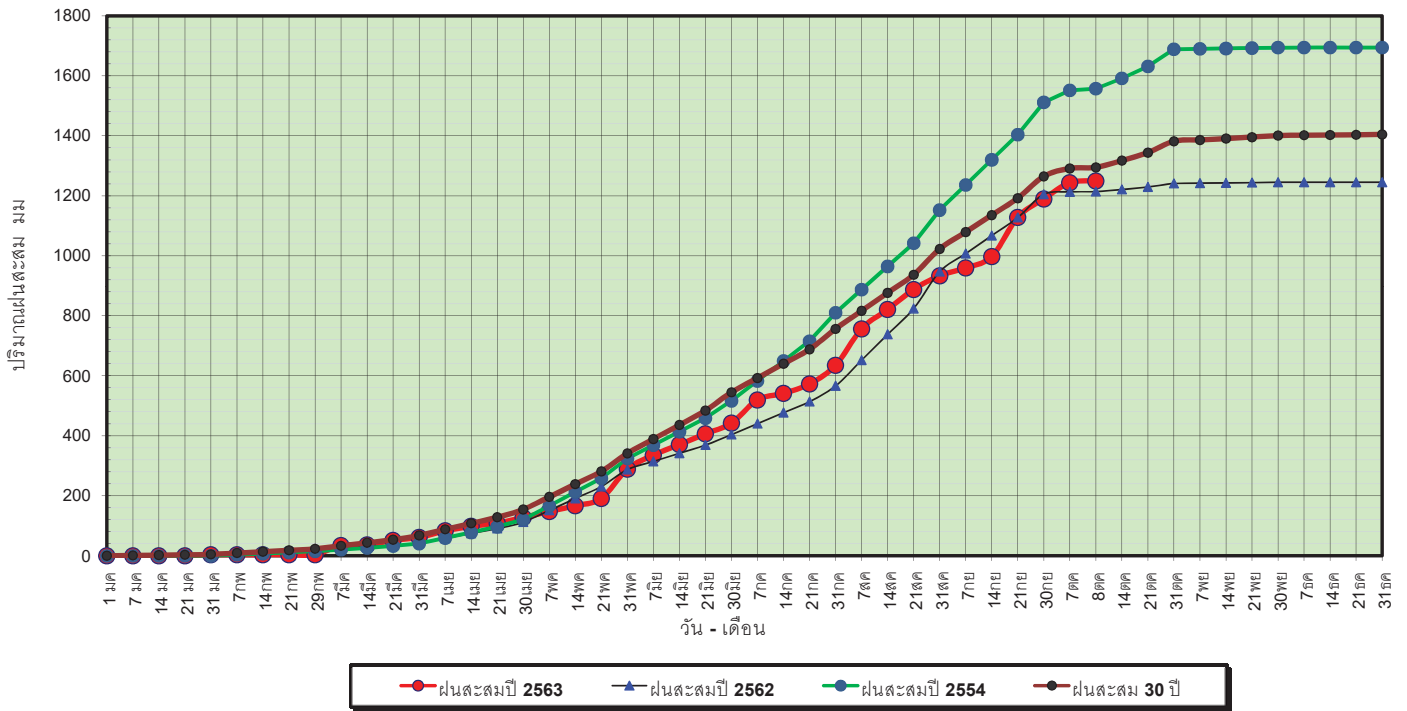
ข้อมูลจากกรมอุตุนิยมวิทยาจำนวน33  
 สถานีข้อมูลปริมาณฝนสะสมถึง วันที่  
 8 ตุลาคม 2563



ศูนย์เมฆขลา ศูนย์ป้องกันวิกฤตน้ำ กรมทรัพยากรน้ำ

วันที่ 8 ตุลาคม 2563  
 ฝน30ปี = 1,294.62 มม. (สะสมทั้งปี = 1,404.50 มม.)  
 ปี62 = 1,214.19 มม. (สะสมทั้งปี = 1,245.09 มม.)  
 ปี63 = 1,249.33 มม.  
 เปรียบเทียบกับ ปี 62 **มีค่ามากกว่า** 35.14 มม.  
 เปรียบเทียบกับฝนเฉลี่ย 30 ปี **มีค่าน้อยกว่า** -45.29 มม.

ปริมาณฝนสะสมภาคตะวันออกเฉียงเหนือ



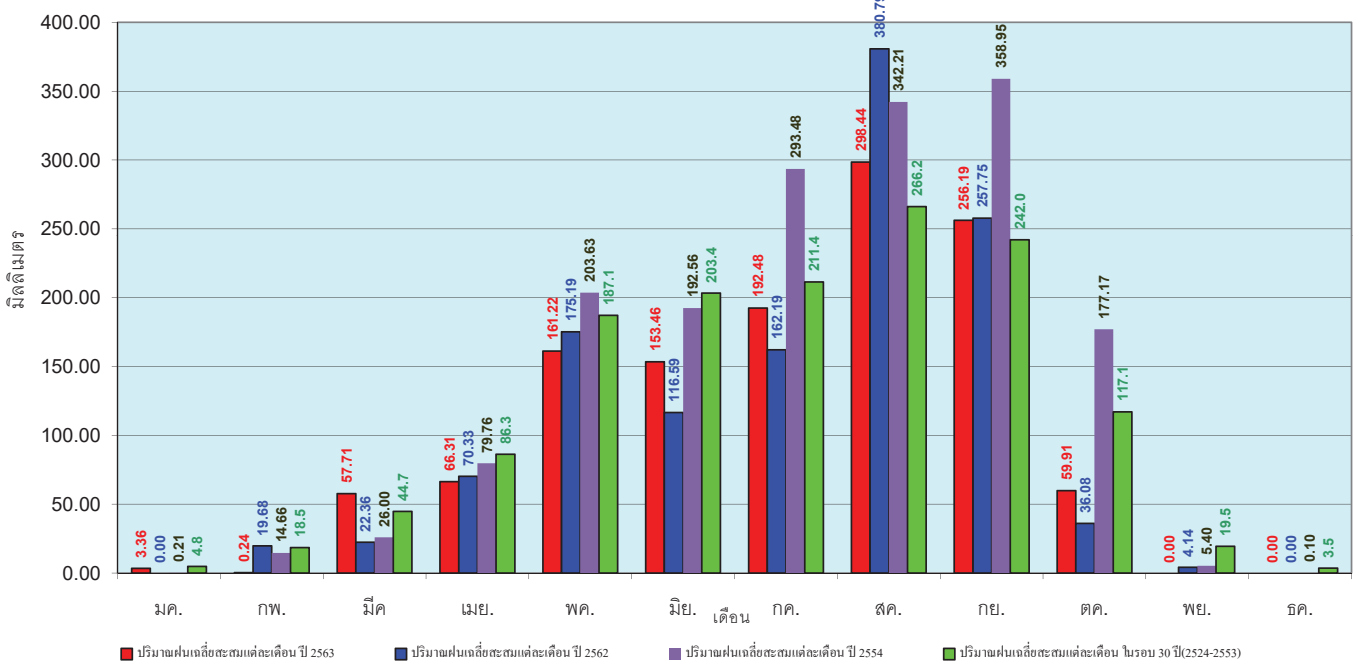
ข้อมูลจากกรมอุตุนิยมวิทยาจำนวน 30  
 สถานีข้อมูลปริมาณฝนสะสมถึง วันที่  
 8 ตุลาคม 2563



ศูนย์เมขลา ศูนย์ป้องกันวิกฤตน้ำ กรมทรัพยากรน้ำ

วันที่ 8 ตุลาคม 2563  
 ฝน30ปี = 1,294.62 มม. (สะสมทั้งปี = 1,404.50 มม.)  
 ปี62 = 1,214.19 มม. (สะสมทั้งปี = 1,245.09 มม.)  
 ปี63 = 1,249.33 มม.  
 เปรียบเทียบกับ ปี 62 **มีค่ามากกว่า** 35.14 มม.  
 เปรียบเทียบกับฝนเฉลี่ย 30 ปี **มีค่าน้อยกว่า** -45.29 มม.

ปริมาณฝนเฉลี่ยสะสมรายเดือน ภาคตะวันออกเฉียงเหนือ



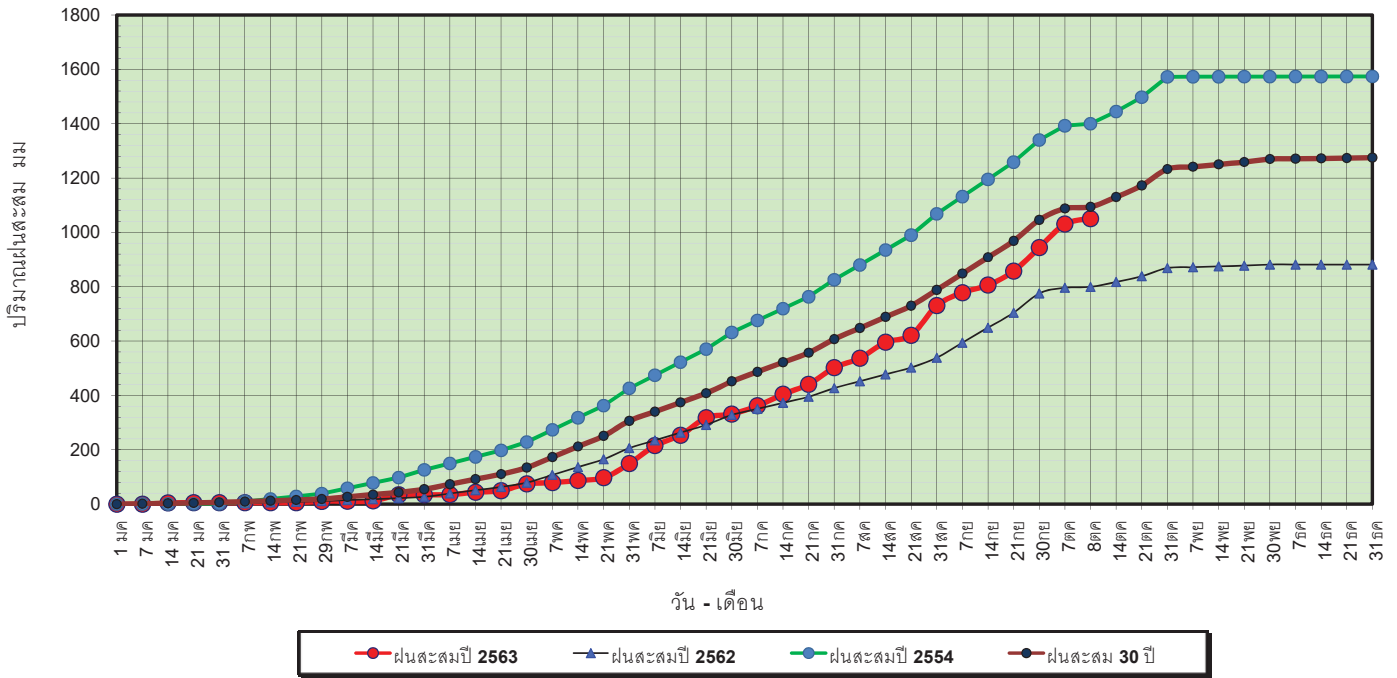
ข้อมูลจากกรมอุตุนิยมวิทยาจำนวน 31  
 สถานีข้อมูลปริมาณฝนสะสมถึง วันที่  
 8 ตุลาคม 2563



ศูนย์เมขลา ศูนย์ป้องกันวิกฤตน้ำ กรมทรัพยากรน้ำ

วันที่ 8 ตุลาคม 2563  
 ฝน30ปี = 1,094.08 มม. (สะสมทั้งปี = 1,275.20 มม.)  
 ปี62 = 799.30 มม. (สะสมทั้งปี = 881.56 มม.)  
 ปี63 = 1,050.74 มม.  
 เปรียบเทียบกับ ปี 62 **มีค่ามากกว่า** 251.44 มม.  
 เปรียบเทียบกับฝนเฉลี่ย 30 ปี **มีค่าน้อยกว่า** -43.35 มม.

### ปริมาณฝนสะสมภาคกลาง

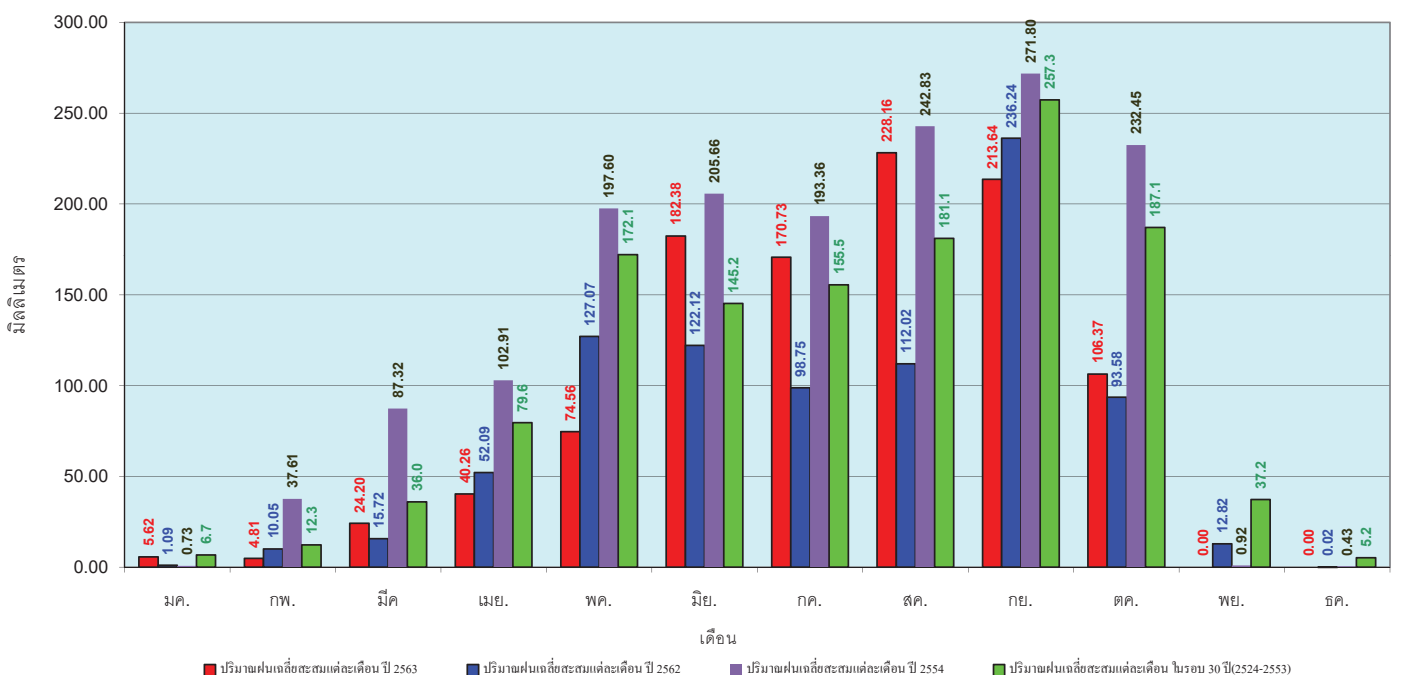


ข้อมูลจากกรมอุตุนิยมวิทยาจำนวน 14  
 สถานีข้อมูลปริมาณฝนสะสมถึง วันที่  
 8 ตุลาคม 2563



วันที่ 8 ตุลาคม 2563  
 ฝน30ปี = 1,094.08 มม. (สะสมทั้งปี = 1,275.20 มม.)  
 ปี62 = 799.30 มม. (สะสมทั้งปี = 881.56 มม.)  
 ปี63 = 1,050.74 มม.  
 เปรียบเทียบกับ ปี 62 **มีค่ามากกว่า** 251.44 มม.  
 เปรียบเทียบกับฝนเฉลี่ย 30 ปี **มีค่าน้อยกว่า** -43.35 มม.

### ปริมาณฝนเฉลี่ยสะสมรายเดือน ภาคกลาง

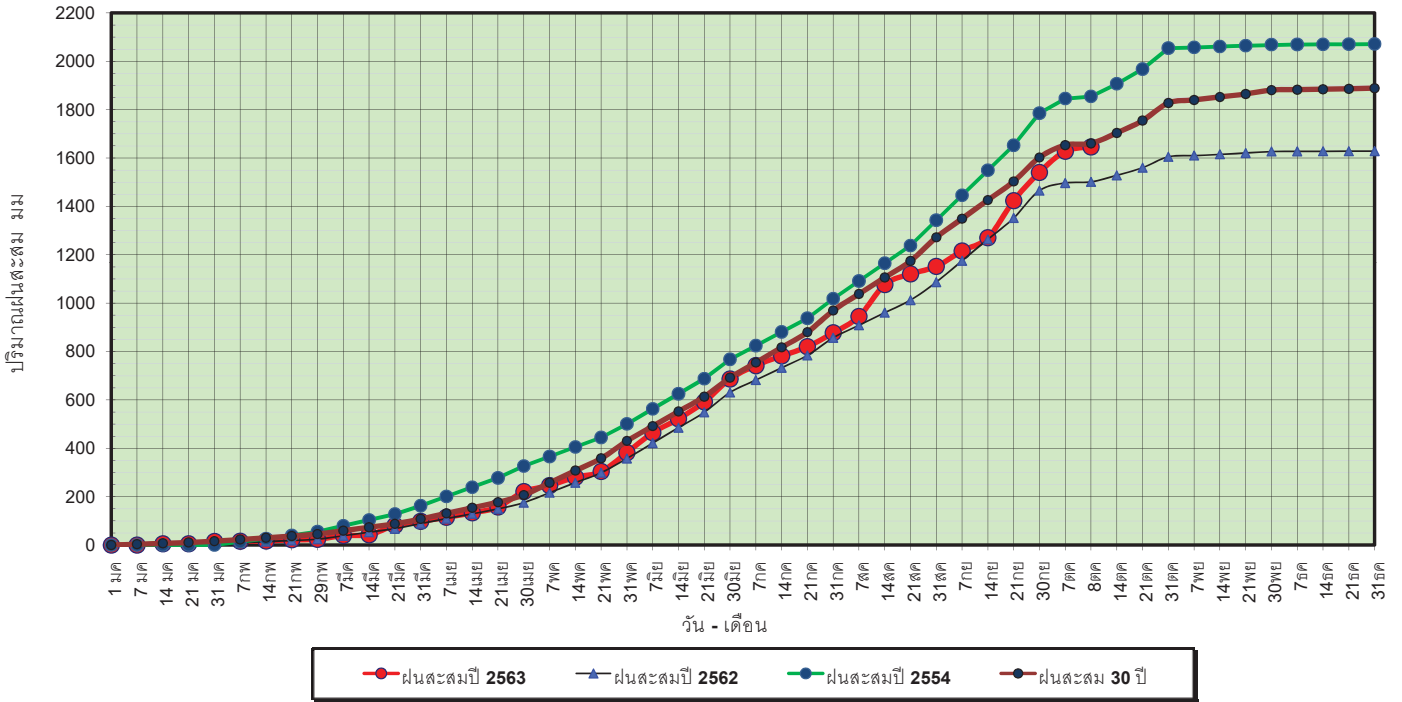


ข้อมูลจากกรมอุตุนิยมวิทยาจำนวน 14  
 สถานีข้อมูลปริมาณฝนสะสมถึง วันที่  
 8 ตุลาคม 2563



วันที่ 8 ตุลาคม 2563  
 ฝน30ปี = 1,660.39 มม. (สะสมทั้งปี = 1,888.80 มม.)  
 ปี62 = 1,501.49 มม. (สะสมทั้งปี = 1,628.72 มม.)  
 ปี63 = 1,645.39 มม.  
 เปรียบเทียบกับ ปี 62 **มีค่ามากกว่า** 143.91 มม.  
 เปรียบเทียบกับฝนเฉลี่ย 30 ปี **มีค่าน้อยกว่า** -15.00 มม.

### ปริมาณฝนสะสมภาคตะวันออกเฉียงเหนือ



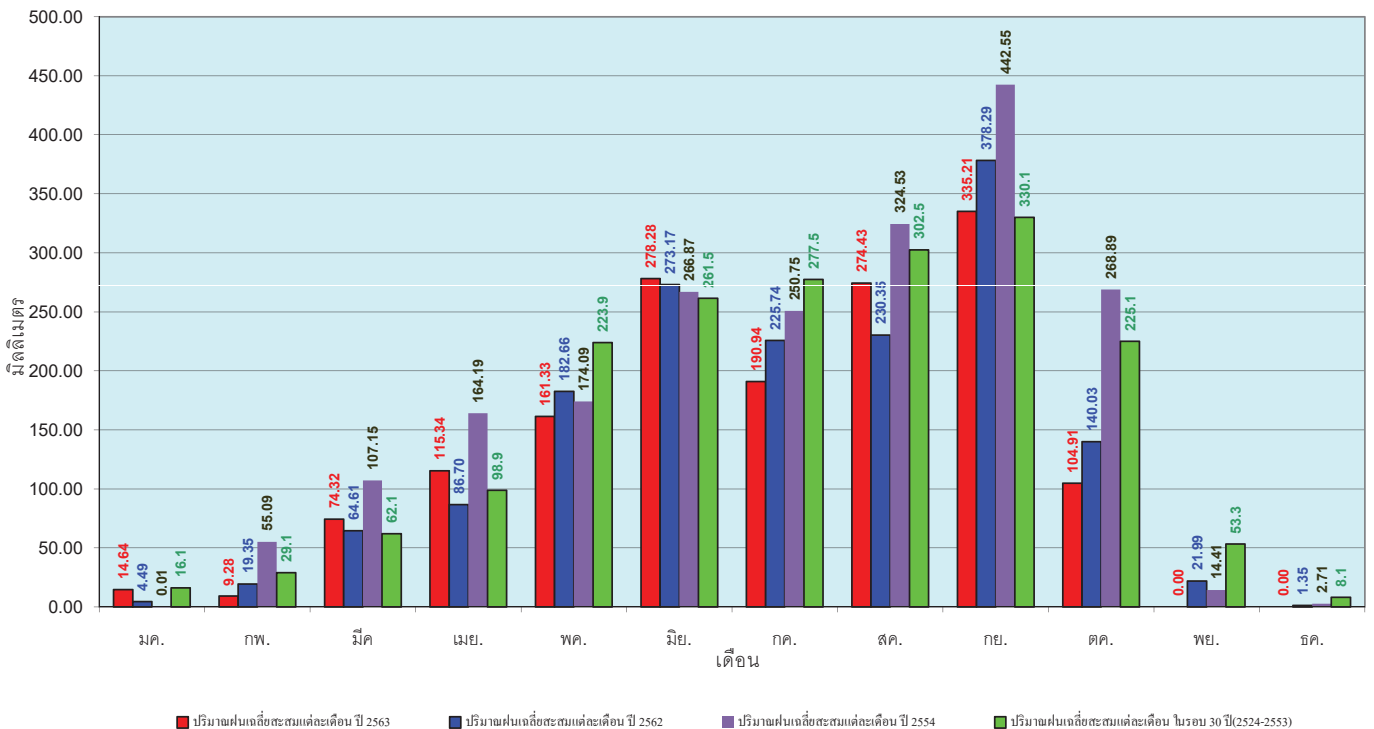
ข้อมูลจากกรมอุตุนิยมวิทยาจำนวน 16  
 สถานีข้อมูลปริมาณฝนสะสมถึง วันที่  
 8 ตุลาคม 2563



ศูนย์เมฆขลา ศูนย์ป้องกันวิกฤตด้าน ๓ กรมทรัพยากรน้ำ

วันที่ 8 ตุลาคม 2563  
 ฝน30ปี = 1,660.39 มม. (สะสมทั้งปี = 1,888.80 มม.)  
 ปี62 = 1,501.49 มม. (สะสมทั้งปี = 1,628.72 มม.)  
 ปี63 = 1,645.39 มม.  
 เปรียบเทียบกับ ปี 62 **มีค่ามากกว่า** 143.91 มม.  
 เปรียบเทียบกับฝนเฉลี่ย 30 ปี **มีค่าน้อยกว่า** -15.00 มม.

### ปริมาณฝนเฉลี่ยสะสมรายเดือน ภาคตะวันออกเฉียงเหนือ



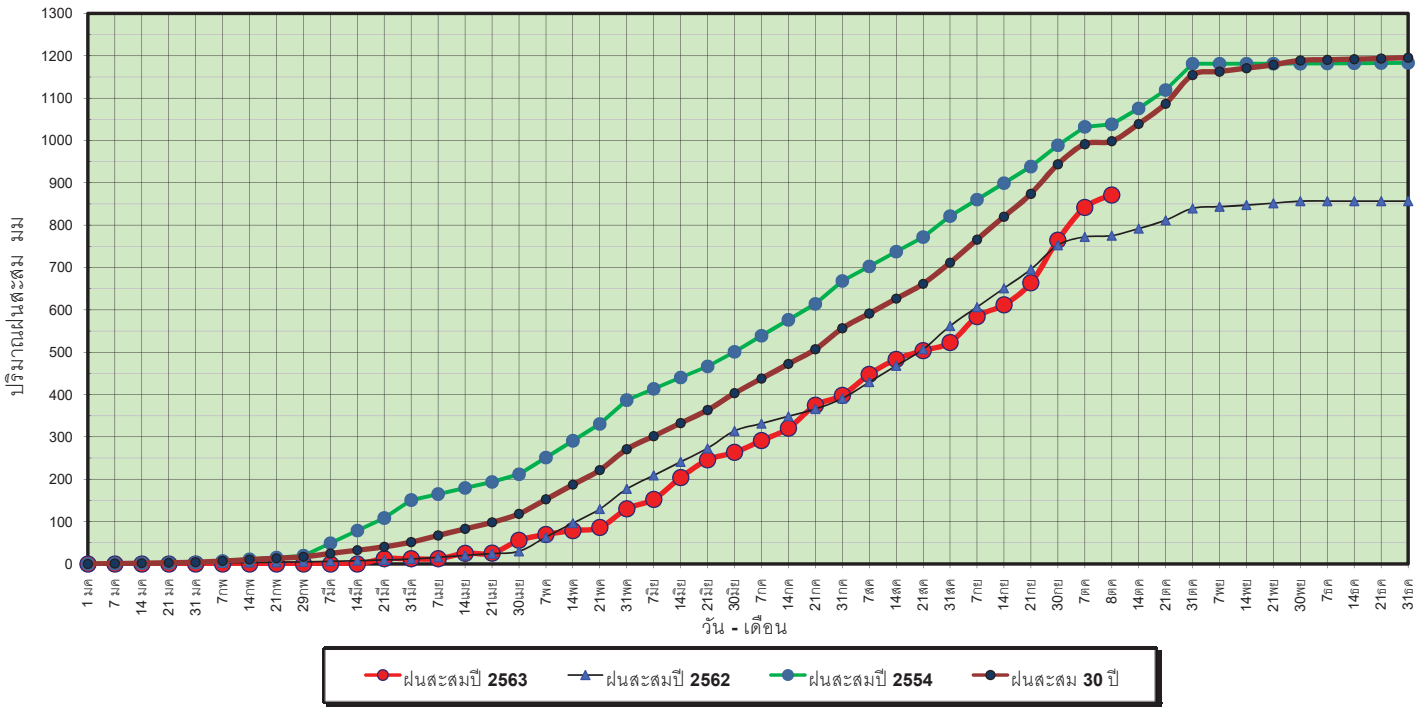
ข้อมูลจากกรมอุตุนิยมวิทยาจำนวน 16  
 สถานีข้อมูลปริมาณฝนสะสมถึง วันที่  
 8 ตุลาคม 2563



ศูนย์เมฆขลา ศูนย์ป้องกันวิกฤตด้าน ๓ กรมทรัพยากรน้ำ

วันที่ 8 ตุลาคม 2563  
 ฝน30ปี = 998.34 มม. (สะสมทั้งปี = 1,195.72 มม.)  
 ปี62 = 775.32 มม. (สะสมทั้งปี = 857.04 มม.)  
 ปี63 = 871.34 มม.  
 เปรียบเทียบกับ ปี 62 มีค่ามากกว่า 96.02 มม.  
 เปรียบเทียบกับฝนเฉลี่ย 30 ปี มีค่าน้อยกว่า -127.00 มม.

### ปริมาณฝนสะสมภาคตะวันตก

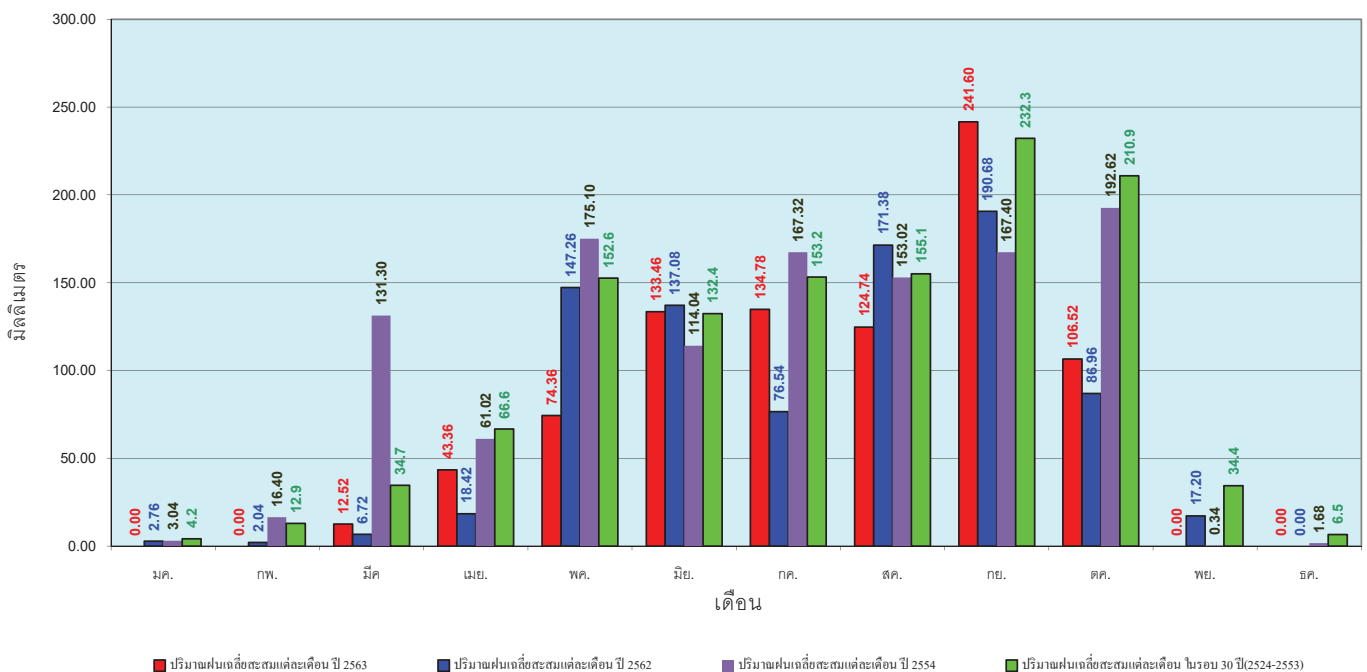


ข้อมูลจากกรมอุตุนิยมวิทยาจำนวน 5  
 สถานีข้อมูลปริมาณฝนสะสมถึง วันที่  
 8 ตุลาคม 2563



วันที่ 8 ตุลาคม 2563  
 ฝน30ปี = 998.34 มม. (สะสมทั้งปี = 1,195.72 มม.)  
 ปี62 = 775.32 มม. (สะสมทั้งปี = 857.04 มม.)  
 ปี63 = 871.34 มม.  
 เปรียบเทียบกับ ปี 62 มีค่ามากกว่า 96.02 มม.  
 เปรียบเทียบกับฝนเฉลี่ย 30 ปี มีค่าน้อยกว่า -127.00 มม.

### ปริมาณฝนเฉลี่ยสะสมรายเดือน ภาคตะวันตก

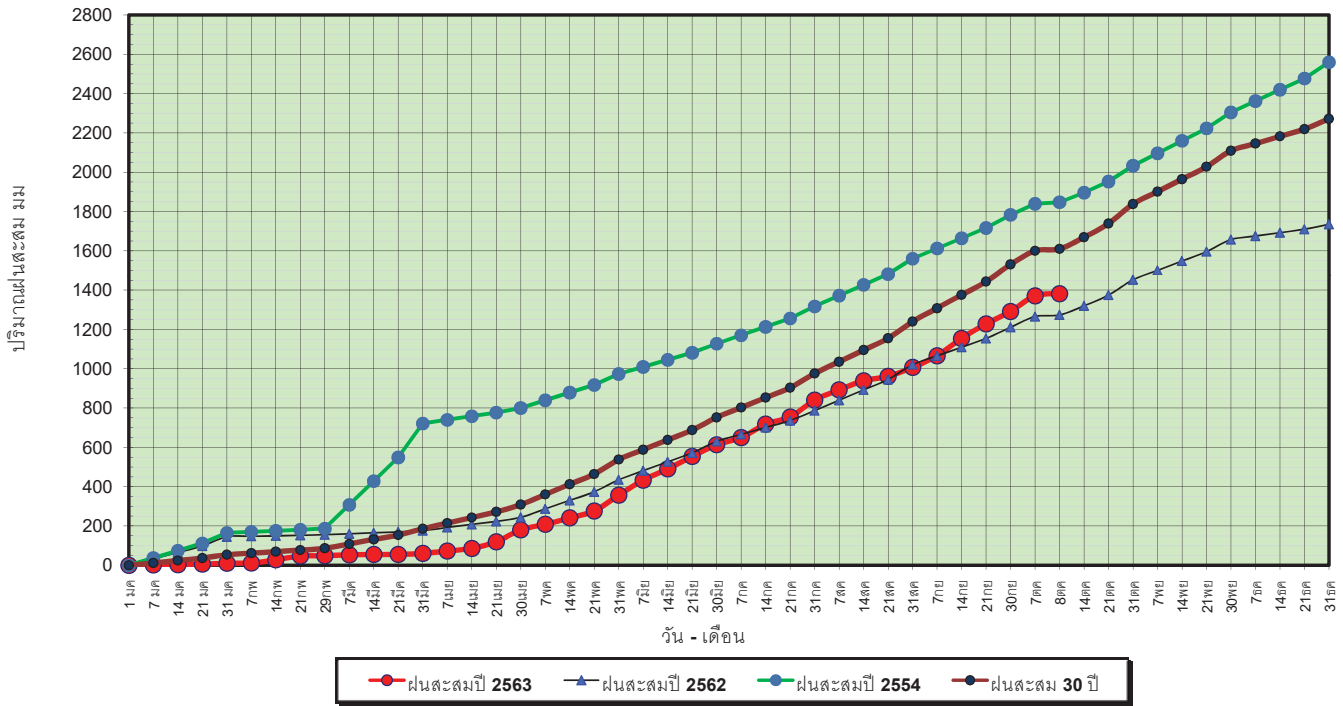


ข้อมูลจากกรมอุตุนิยมวิทยาจำนวน 5  
 สถานีข้อมูลปริมาณฝนสะสมถึง วันที่  
 8 ตุลาคม 2563



วันที่ 8 ตุลาคม 2563  
 ฝน30ปี = 1,610.04 มม. (สะสมทั้งปี = 2,271.55 มม.)  
 ปี62 = 1,273.58 มม. (สะสมทั้งปี = 1,733.06 มม.)  
 ปี63 = 1,381.80 มม.  
 เปรียบเทียบกับ ปี 62 **มีค่ามากกว่า** 108.22 มม.  
 เปรียบเทียบกับฝนเฉลี่ย 30 ปี **มีค่าน้อยกว่า** -228.24 มม.

**ปริมาณฝนสะสมภาคใต้**



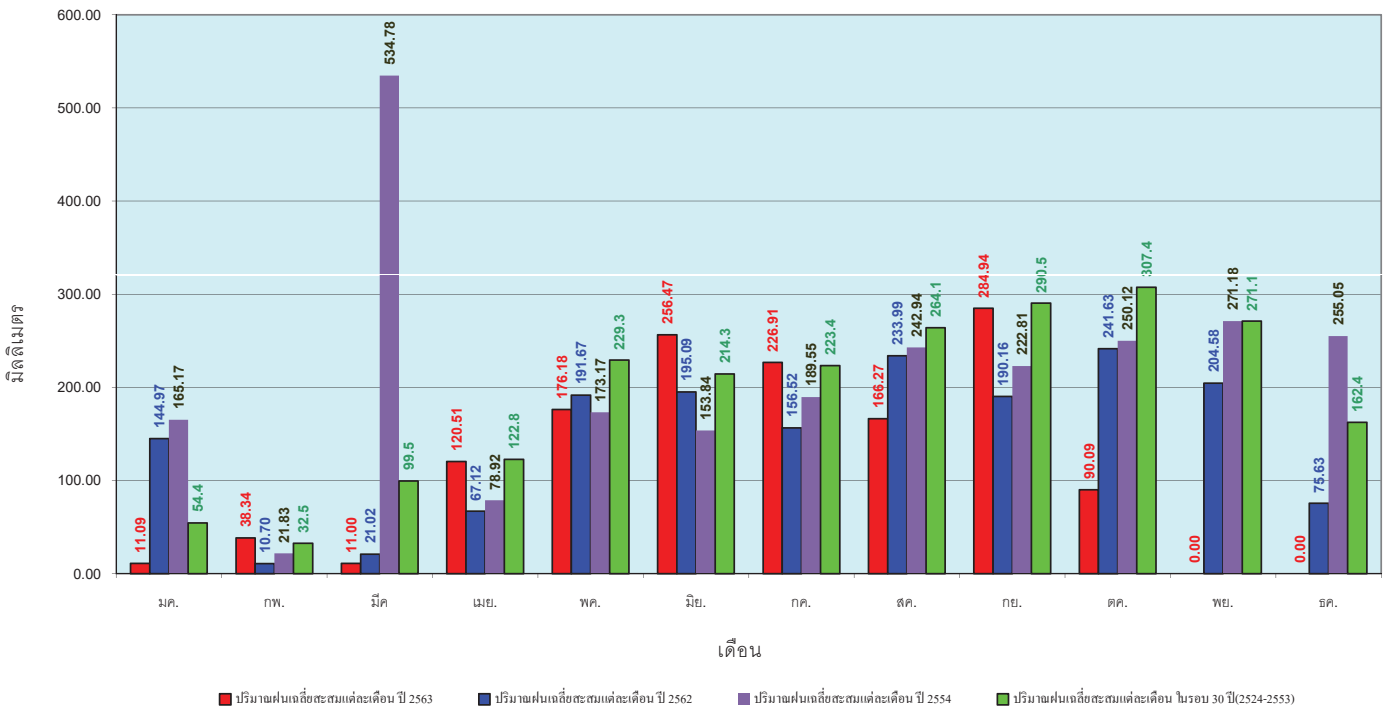
ข้อมูลจากกรมอุตุนิยมวิทยาจำนวน 29  
 สถานีข้อมูลปริมาณฝนสะสมถึง วันที่  
 8 ตุลาคม 2563



ศูนย์เมฆขลา ศูนย์ป้องกันโรคติดต่อ กรมทรัพยากรน้ำ

วันที่ 8 ตุลาคม 2563  
 ฝน30ปี = 1,610.04 มม. (สะสมทั้งปี = 2,271.55 มม.)  
 ปี62 = 1,273.58 มม. (สะสมทั้งปี = 1,733.06 มม.)  
 ปี63 = 1,381.80 มม.  
 เปรียบเทียบกับ ปี 62 **มีค่ามากกว่า** 108.22 มม.  
 เปรียบเทียบกับฝนเฉลี่ย 30 ปี **มีค่าน้อยกว่า** -228.24 มม.

**ปริมาณฝนเฉลี่ยสะสมรายเดือน ภาคใต้**



ข้อมูลจากกรมอุตุนิยมวิทยาจำนวน 29  
 สถานีข้อมูลปริมาณฝนสะสมถึง วันที่  
 8 ตุลาคม 2563



ศูนย์เมฆขลา

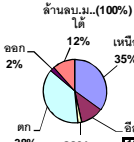


ศูนย์ป้องกันโรคติดต่อ กรมทรัพยากรน้ำ

สถานการณ์น้ำในอ่างเก็บน้ำ  
ขนาดใหญ่ และขนาดกลาง





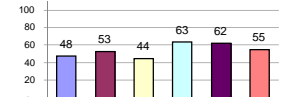


1400

### รายงานสรุปสภาพน้ำในอ่างเก็บน้ำขนาดใหญ่และขนาดกลาง

รายงานสถานการณ์ ณ วันที่ 9 ตุลาคม 2563

% ปริมาณน้ำรวมแต่ละภาคปัจจุบัน



ปริมาณน้ำในอ่างที่ใช้การได้ในสัปดาห์นี้ + มากกว่า / - น้อยกว่า สัปดาห์ก่อน

1,304.24 ล้าน ลบ.ม.

สรุปสถานการณ์ปริมาณน้ำในอ่างเก็บน้ำที่ขึ้นในทุกรัฐบาลทั่วประเทศ น้อยกว่าปริมาณน้ำในอ่างเก็บน้ำเดิมซ้ำๆ เมื่อเทียบกับสัปดาห์ที่ผ่านมา สถานการณ์อยู่ระหว่างเก็บกักน้ำ

เปรียบเทียบปริมาณน้ำรวม  
ประเทศไทยปัจจุบัน  
กับปี 63 และ ปี 62

วันที่ 9 ตุลาคม 2563 เก็บกัก

39,259 ล้าน ลบ.ม. หรือ เท่ากับ

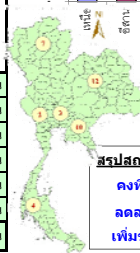
55%

วันที่ 9 ตุลาคม 2562 เก็บกัก

47,677 ล้าน ลบ.ม. หรือ เท่ากับ

67%

ภาค	สถานการณ์ปริมาณน้ำในอ่าง				ปริมาณน้ำเปลี่ยนแปลง (ล้าน ม.³)	สถานะ
	ลดลง (แห่ง)	คงที่ (แห่ง)	เพิ่มขึ้น (แห่ง)	รวม (แห่ง)		
ภาคเหนือ	-	1	6	7	316.00	ปริมาณน้ำในอ่างเก็บน้ำเพิ่มขึ้น
ภาคตะวันออกเฉียงเหนือ	-	-	12	12	410.00	ปริมาณน้ำในอ่างเก็บน้ำเพิ่มขึ้น
ภาคกลาง	-	-	3	3	94.00	ปริมาณน้ำในอ่างเก็บน้ำเพิ่มขึ้น
ภาคตะวันตก	-	-	2	2	416.00	ปริมาณน้ำในอ่างเก็บน้ำเพิ่มขึ้น
ภาคตะวันออก	1	-	9	10	53.24	ปริมาณน้ำในอ่างเก็บน้ำเพิ่มขึ้น
ภาคใต้	1	-	3	4	15.00	ปริมาณน้ำในอ่างเก็บน้ำเพิ่มขึ้น
<b>รวมทั้งประเทศ</b>	<b>2</b>	<b>1</b>	<b>35</b>	<b>38</b>	<b>1304.24</b>	<b>ปริมาณน้ำในอ่างเก็บน้ำเพิ่มขึ้น</b>



สรุปสถานการณ์ปริมาณน้ำในอ่างน้ำ

คงที่	1	อ่าง
ลดลง	2	อ่าง
เพิ่มขึ้น	35	อ่าง

ภาค	อ่างเก็บน้ำ	ความจุที่ (ล้าน ม.³)	ปริมาณน้ำที่ใช้งานได้ (ล้าน ม.³)	ใช้การได้จริง (ล้าน ม.³)	ปริมาณน้ำรวมวันที่ 9 ตุลาคม 2562 (%)	ปัจจุบัน วันที่ 9 ตุลาคม 2563				สัปดาห์ก่อน วันที่ 3 ตุลาคม 2563				ปริมาณน้ำ + เพิ่มขึ้น - ลดลง (ล้าน ม.³)	สถานการณ์ในอ่าง	
						ปริมาณน้ำรวม		ปริมาณน้ำใช้การได้จริง		ปริมาณน้ำรวม		ปริมาณน้ำใช้การได้จริง				
						ปริมาณน้ำ (ล้าน ม.³)	%	ปริมาณน้ำ (ล้าน ม.³)	%	ปริมาณน้ำ (ล้าน ม.³)	%	ปริมาณน้ำ (ล้าน ม.³)	%			
<b>ภาคเหนือ (7)</b>																
1	ภูมิพล (2)	13,462	3,800	9,662	5,849	43%	5,208	39%	1,408	15%	5,070	38%	1,270	13%	138.00	เพิ่มขึ้น
2	สิริกิติ์ (2)	9,510	2,850	6,660	5,414	57%	5,752	60%	2,902	44%	5,663	60%	2,813	42%	89.00	เพิ่มขึ้น
3	แม่งัด	265	12	253	147	55%	139	52%	127	50%	136	51%	124	49%	3.00	เพิ่มขึ้น
4	แม่งาว	263	14	249	76	29%	110	42%	96	39%	109	41%	95	38%	1.00	เพิ่มขึ้น
5	กัวลม	106	3	103	67	63%	58	55%	55	53%	57	54%	54	52%	1.00	เพิ่มขึ้น
6	กัวคอง	170	6	164	119	70%	101	59%	95	58%	101	59%	95	58%	-	คงที่
7	แควน้อย	939	43	896	495	53%	416	44%	373	42%	353	38%	310	35%	63.00	เพิ่มขึ้น
	แม่เม็ก	110	16	94	42	38%	37	34%	21	22%	34	31%	18	19%	3.00	เพิ่มขึ้น
	<b>รวมภาคเหนือ</b>	<b>34,85%</b>	<b>24,825</b>	<b>6,744</b>	<b>18,081</b>	<b>49%</b>	<b>11,821</b>	<b>48%</b>	<b>5,077</b>	<b>28%</b>	<b>11,523</b>	<b>46%</b>	<b>4,761</b>	<b>26%</b>	<b>316.00</b>	<b>เพิ่มขึ้น</b>
<b>ภาคตะวันออกเฉียงเหนือ (12)</b>																
8	ห้วยหลวง	136	7	129	89	65%	57	42%	50	39%	51	38%	44	34%	6.00	เพิ่มขึ้น
9	น้ำจืด	520	45	475	344	66%	233	45%	188	40%	227	44%	182	38%	6.00	เพิ่มขึ้น
10	น้ำพอง (2)	165	8	157	90	55%	79	48%	71	45%	75	45%	67	43%	4.00	เพิ่มขึ้น
11	จันทรมงคล (2)	164	37	127	52	32%	138	84%	101	80%	132	80%	95	75%	6.00	เพิ่มขึ้น
12	อุบลรัตน์ (2)	2,431	581	1,850	630	26%	948	39%	367	20%	728	30%	147	8%	220.00	เพิ่มขึ้น
13	ลำปาว	1,980	100	1,880	1,692	85%	881	44%	781	42%	822	42%	722	38%	59.00	เพิ่มขึ้น
14	ลำตะคอง	314	22	292	175	56%	206	66%	184	63%	189	60%	167	57%	17.00	เพิ่มขึ้น
15	ลำพระเพลิง	155	1	154	47	30%	129	83%	128	83%	103	66%	102	66%	26.00	เพิ่มขึ้น
16	มูลขาม	141	7	134	55	39%	61	43%	54	40%	45	32%	38	28%	16.00	เพิ่มขึ้น
17	ลำตะของ	275	7	268	111	40%	82	30%	75	28%	61	22%	54	20%	21.00	เพิ่มขึ้น
18	ลำน้ำพอง	121	3	118	24	20%	45	37%	42	36%	31	26%	28	24%	14.00	เพิ่มขึ้น
19	สิรินธร (2)	1,966	831	1,135	1,848	94%	1,557	79%	726	64%	1,542	78%	711	63%	15.00	เพิ่มขึ้น
	<b>รวมภาคตะวันออกเฉียงเหนือ</b>	<b>11.80%</b>	<b>8,369</b>	<b>1,649</b>	<b>6,720</b>	<b>62%</b>	<b>4,416</b>	<b>53%</b>	<b>2,767</b>	<b>41%</b>	<b>4,006</b>	<b>48%</b>	<b>2,357</b>	<b>35%</b>	<b>410.00</b>	<b>เพิ่มขึ้น</b>
<b>ภาคกลาง (3)</b>																
20	ป่าสักชลสิทธิ์	960	3	957	375	39%	454	47%	451	47%	394	41%	391	41%	60.00	เพิ่มขึ้น
21	ห้วยเสลา	160	17	143	36	23%	67	42%	50	35%	55	34%	38	27%	12.00	เพิ่มขึ้น
22	กระเสียว	299	99	200	73	24%	106	35%	7	4%	85	28%	-	0%	7.00	เพิ่มขึ้น
	<b>รวมภาคกลาง</b>	<b>1.92%</b>	<b>1,419</b>	<b>119</b>	<b>1,300</b>	<b>34%</b>	<b>627</b>	<b>44%</b>	<b>508</b>	<b>36%</b>	<b>533</b>	<b>38%</b>	<b>414</b>	<b>32%</b>	<b>94.00</b>	<b>เพิ่มขึ้น</b>
<b>ภาคตะวันตก (2)</b>																
23	ศรีนครินทร์ (2)	17,745	10,265	7,480	15,434	87%	12,375	70%	2,110	28%	12,169	69%	1,904	25%	206.00	เพิ่มขึ้น
24	วชิราลงกรณ (2)	8,860	3,012	5,848	7,926	89%	4,466	50%	1,454	25%	4,256	48%	1,244	21%	210.00	เพิ่มขึ้น
	<b>รวมภาคตะวันตก</b>	<b>37.51%</b>	<b>26,605</b>	<b>13,277</b>	<b>13,328</b>	<b>88%</b>	<b>16,841</b>	<b>63%</b>	<b>3,564</b>	<b>27%</b>	<b>16,425</b>	<b>62%</b>	<b>3,148</b>	<b>24%</b>	<b>416.00</b>	<b>เพิ่มขึ้น</b>
<b>ภาคตะวันออก (6+4)</b>																
25	ขุนด่าน	224	5.00	219	195	87%	214	96%	209	95%	217	97%	212	97%	-3.00	ลดลง
26	คลองสิชล	420	30.00	390	143	34%	99	24%	69	18%	91	22%	61	16%	8.00	เพิ่มขึ้น
27	บางพระ (3)	117	12.00	105	58	50%	46	39%	34	32%	40	34%	28	27%	6.00	เพิ่มขึ้น
28	หนองปลาไหล (3)	164	13.75	150	98	60%	166	101%	152	102%	158	96%	144	96%	8.00	เพิ่มขึ้น
29	ประแสร์ (3)	295	20.00	275	145	49%	182	62%	162	59%	173	59%	153	56%	9.00	เพิ่มขึ้น
30	มาบประชัน (3)	17	0.72	16	7	41%	5	32%	5	28%	5	31%	4.38	28%	0.14	เพิ่มขึ้น
31	หนองค้อ (3)	21	1.00	20	6	29%	16	74%	15	73%	14	67%	13.25	65%	1.57	เพิ่มขึ้น
32	ดงกราม (3)	79	3.00	76	28	35%	73	92%	70	92%	68	85%	64.51	84%	5.45	เพิ่มขึ้น
33	คลองใหญ่ (3)	45	3.00	42	23	51%	45	98%	42	98%	41	89%	37.63	89%	4.07	เพิ่มขึ้น
34	นวมินทร์จินดา	295	19.00	276	252	85%	196	66%	177	64%	182	62%	163.00	59%	14.00	เพิ่มขึ้น
	<b>รวมภาคตะวันออก</b>	<b>2.37%</b>	<b>1,678</b>	<b>1,07</b>	<b>1,570</b>	<b>57%</b>	<b>1,042</b>	<b>62%</b>	<b>934</b>	<b>60%</b>	<b>988</b>	<b>59%</b>	<b>881</b>	<b>56%</b>	<b>53.24</b>	<b>เพิ่มขึ้น</b>
<b>ภาคใต้ (4)</b>																
35	แก่งกระจาน	710	65	645	582	82%	298	42%	233	36%	275	39%	210	33%	23.00	เพิ่มขึ้น
36	ปราณบุรี	391	18	373	283	72%	155	40%	137	37%	147	38%	129	35%	8.00	เพิ่มขึ้น
37	รัชชประภา (2)	5,639	1,352	4,287	3,889	69%	3,147	56%	1,795	42%	3,123	55%	1,771	41%	24.00	เพิ่มขึ้น
38	บางลา	1,454	276	1,178	759	52%	911	63%	635	54%	951	65%	675	57%	-40.00	ลดลง
	<b>รวมภาคใต้</b>	<b>11.55%</b>	<b>8,194</b>	<b>1,711</b>	<b>6,483</b>	<b>67%</b>	<b>4,511</b>	<b>55%</b>	<b>2,800</b>	<b>43%</b>	<b>4,496</b>	<b>55%</b>	<b>2,785</b>	<b>43%</b>	<b>15.00</b>	<b>เพิ่มขึ้น</b>
	<b>รวมทั้งประเทศ</b>	<b>100%(38)</b>	<b>71,090</b>	<b>23,607</b>	<b>47,482</b>	<b>67%</b>	<b>39,259</b>	<b>55%</b>	<b>15,650</b>	<b>33%</b>	<b>30,132</b>	<b>42%</b>	<b>14,346</b>	<b>30%</b>	<b>1,304.24</b>	<b>เพิ่มขึ้น</b>

ที่มาข้อมูล : ตารางสรุปสภาพน้ำในอ่างเก็บน้ำขนาดใหญ่ทั่วประเทศ และตารางสรุปสภาพน้ำในอ่างเก็บน้ำภาคตะวันออก กรมชลประทาน

หมายเหตุ :

- อ่างเก็บน้ำขนาดใหญ่ หมายถึง อ่างเก็บน้ำที่มีความจุตั้งแต่ 100 ล้าน ลบ.ม. ขึ้นไป
- เป็นอ่างเก็บน้ำที่อยู่ในความรับผิดชอบของการไฟฟ้าฝ่ายผลิตแห่งประเทศไทย(10) นอกนั้นอยู่ในความรับผิดชอบของกรมชลประทาน (28)
- เป็นอ่างเก็บน้ำขนาดกลางที่มีความสำคัญต่อการอุตสาหกรรมและการประปา ของลุ่มน้ำชายฝั่งทะเลตะวันออก
- ที่มา : กรมชลประทาน และการไฟฟ้าฝ่ายผลิตแห่งประเทศไทย
- จังหวัดที่มีอ่างเก็บน้ำขนาดใหญ่มีจำนวน 26 จังหวัด ไม่มี 50 จังหวัด

รศ. หมายถึง ระดับเก็บกักของอ่าง



ศูนย์เขล



ศูนย์ป้องกันกักตุนน้ำ กรมทรัพยากรน้ำ

ลำดับของเขื่อนตามความจุ

- ศรีนครินทร์ 2.ภูมิพล 3.สิริกิติ์ 4.วชิราลงกรณ 5.รัชชประภา
- อุบลรัตน์ 7.สิรินธร 8.บางลา 9.ลำปาว 10.ป่าสัก

ลำดับของเขื่อนตามปริมาณน้ำใช้การได้

- ภูมิพล 2.ศรีนครินทร์ 3.สิริกิติ์ 4.วชิราลงกรณ 5.รัชชประภา
- ลำปาว 7.อุบลรัตน์ 8.บางลา 9.สิรินธร 10.ป่าสัก

รายงานสถานการณ์น้ำ  
รายลุ่มน้ำ



## รายงานสถานการณ์น้ำลุ่มน้ำยมและน่าน วันที่ 9 ตุลาคม 2563

### 1) สภาพภูมิอากาศ

#### ลักษณะอากาศทั่วไป (ที่มา: กรมอุตุนิยมวิทยา)

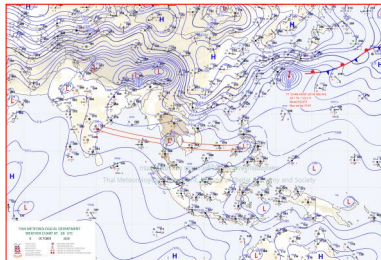
พยากรณ์อากาศ 24 ชั่วโมงข้างหน้า ร่องมรสุมพาดผ่านภาคกลางตอนล่าง ภาคใต้ตอนบน และภาคตะวันออกเฉียงใต้ที่พัดปกคลุมทะเลอันดามัน ภาคใต้ และอ่าวไทยมีกำลังแรง ทำให้ประเทศไทยยังคงมีฝนตกต่อเนื่อง และมีฝนตกหนักบางแห่ง บริเวณภาคตะวันออกเฉียงเหนือ ภาคตะวันออก ภาคกลาง รวมทั้งกรุงเทพมหานครและปริมณฑล และภาคใต้ ขอให้ประชาชนที่อาศัยในพื้นที่เสี่ยงภัยบริเวณภาคตะวันออกเฉียงเหนือ ภาคตะวันออก ภาคกลาง และภาคใต้ ระวังอันตรายจากฝนที่ตกหนักและฝนที่ตกสะสมไว้ด้วย สำหรับคลื่นลมบริเวณทะเลอันดามันและอ่าวไทยตอนบน (ตั้งแต่จังหวัดนครศรีธรรมราชขึ้นไป) มีกำลังแรง โดยมีคลื่นสูง 2-4 เมตร บริเวณที่มีฝนฟ้าคะนองคลื่นสูงมากกว่า 4 เมตร ขอให้ชาวเรือในบริเวณดังกล่าวควรเดินเรือด้วยความระมัดระวัง และควรงดการเดินเรือ ในช่วงวันที่ 9-10 ต.ค. 63

อนึ่ง พายุระดับ 1 (หย่อมความกดอากาศต่ำกำลังแรง) ปกคลุมบริเวณภาคใต้ตอนบน คาดว่าจะเคลื่อนตัวผ่านภาคใต้ตอนบน เข้าสู่ทะเลอันดามันในวันนี้

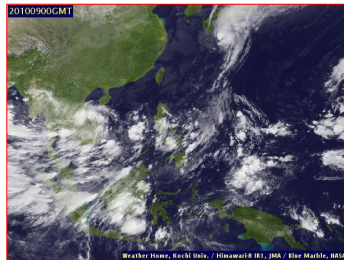
**สภาพอากาศภาคเหนือ** เมฆเป็นส่วนมาก กับมีฝนฟ้าคะนอง ร้อยละ 40 ของพื้นที่ และมีฝนตกหนักบางแห่งบริเวณจังหวัดตาก และกำแพงเพชร อุณหภูมิต่ำสุด 23-25 องศาเซลเซียส อุณหภูมิสูงสุด 32-34 องศาเซลเซียส ลมตะวันออกเฉียงเหนือ ความเร็ว 10-25 กม./ชม.

#### ผลคาดการณ์ปริมาณน้ำฝนล่วงหน้า 1-7 วัน ภาคเหนือ

มีฝนฟ้าคะนองร้อยละ 40-60 ของพื้นที่ ตลอดช่วง และมีฝนตกหนักบางแห่งทางตอนล่างของภาค ลมตะวันออกเฉียงเหนือ ความเร็ว 10-30 กม./ชม. อุณหภูมิต่ำสุด 22-25 องศาเซลเซียส อุณหภูมิสูงสุด 29-34 องศาเซลเซียส



แผนที่อากาศ วันที่ 9 ต.ค. 2563 เวลา 01.00 น.



ภาพถ่ายจากดาวเทียม วันที่ 9 ต.ค. 2563

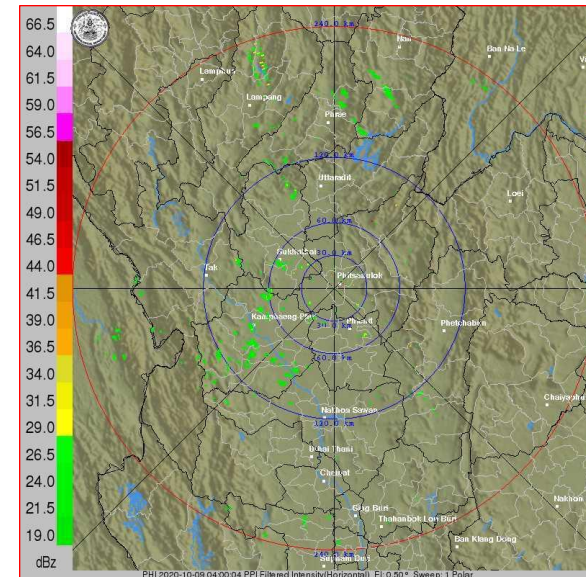
### 2) สถานการณ์ฝน

จากข้อมูลสถานการณ์ฝนในพื้นที่ลุ่มน้ำยมและน่านของวันที่ 8 ตุลาคม 2563 จากกรมทรัพยากรน้ำ กรมอุตุนิยมวิทยา กรมชลประทาน และสถาบันสารสนเทศทรัพยากรน้ำ (องค์การมหาชน) พบว่ามีปริมาณฝนตกในพื้นที่ลุ่มน้ำยมและน่าน บริเวณจังหวัดสุโขทัย พิษณุโลก พิจิตร (สภข.) และอุตรดิตถ์ โดยพบปริมาณฝน 0.2 - 1.1 มม.

ข้อมูลสถานการณ์ฝนในพื้นที่ลุ่มน้ำยมและน่าน ณ วันที่ 8 ตุลาคม 2563 เวลา 07.00 น.

ลุ่มน้ำ	จังหวัด*	ปริมาณฝน 24 ชม.(มม.)
ยม	สุโขทัย แพร่	1.1 -
น่าน	อุตรดิตถ์	0.8
	พิษณุโลก	0.2
	พิจิตร (สภข.)	0.2
	น่าน	ไม่มีฝน

หมายเหตุ \* - " คือ ยังไม่ได้รับรายงาน, \*จังหวัดที่มีพื้นที่ลุ่มน้ำมากกว่าร้อยละ 50 ขึ้นไป

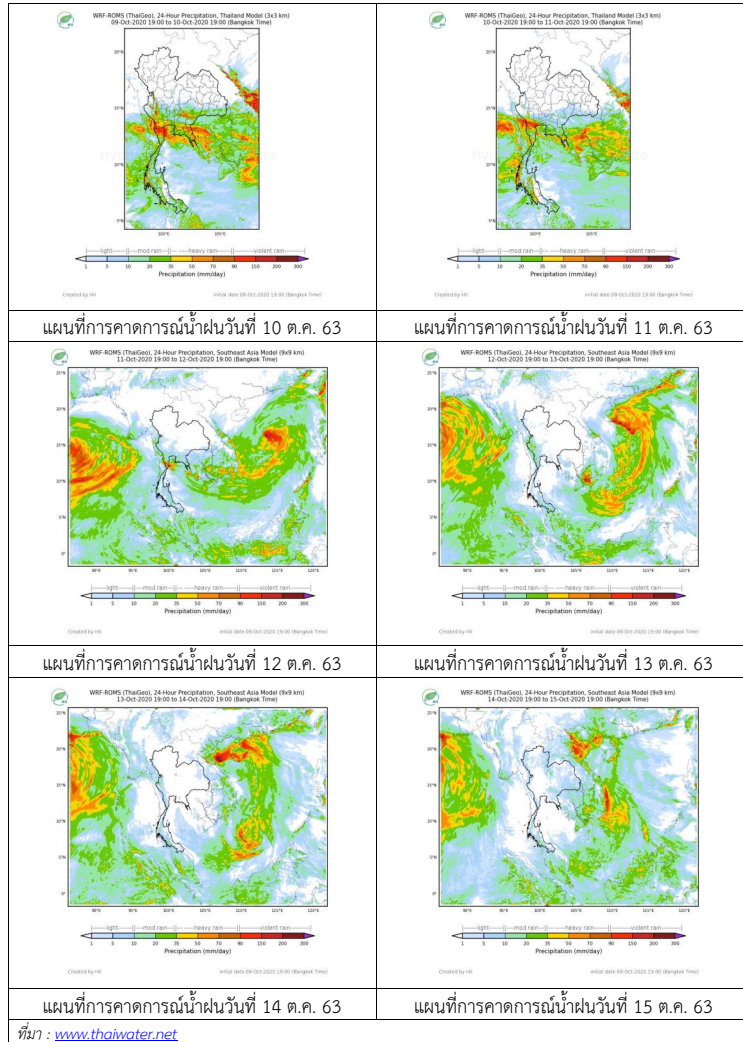


ภาพเรดาร์ตรวจอากาศ “พิษณุโลก”

ณ วันที่ 9 ตุลาคม 2563 เวลา 11.00 น.

(ที่มา : กรมอุตุนิยมวิทยา <https://weather.tmd.go.th/phs.php>)

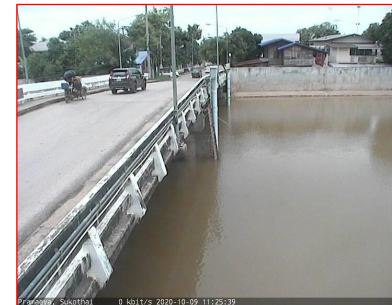
สถานการณ์น้ำฝน (แผนภาพคาดการณ์ฝนล่วงหน้าความละเอียดสูง WRF-ROMS Model)



3) ข้อมูลปริมาณน้ำในลำน้ำ  
สถานการณ์น้ำท่า ( 5-9 ต.ค. 2563 ที่มา: กรมชลประทาน)

สถานี	แม่น้ำ	อำเภอ	จังหวัด	ระดับตลิ่ง	จันทร์	อังคาร	พุธ	พฤหัสบดี	ศุกร์	แนวโน้ม (เพิ่ม/ลด)
				ปริมาณน้ำ (ลบ.ม./วิ.)	5 ต.ค.	6 ต.ค.	7 ต.ค.	8 ต.ค.	9 ต.ค.	
Y.14A	ยม	ศรีสะเกษ	สุโขทัย	11.30	3.41	3.27	3.06	2.87	2.66	ลดลง
				145.00	132.90	116.60	103.50	90.71		
Y.16	ยม	บางระกำ	พิษณุโลก	7.30	6.41	6.60	6.53	6.47	6.42	ลดลง
				207.00	118.20	128.00	124.00	121.10	118.70	
Y.5	ยม	โพทะเล	พิจิตร	8.10	6.01	6.09	6.18	6.20	6.19	ลดลง
				464.00	***	***	***	***	***	
N.60	น่าน	ตรอน	อุดรดิตถ์	8.00	1.02	1.34	1.02	0.84	0.73	ลดลง
				1990.00	157.50	211.90	157.50	119.50	100.90	
N.27A	น่าน	พริมน	พิษณุโลก	8.64	1.82	1.82	1.99	1.19	1.01	ลดลง
				1056.00	162.90	162.90	185.70	99.82	86.66	
N.7A	น่าน	บางมูลนาก	พิจิตร	10.37	4.51	4.80	5.26	5.00	4.47	ลดลง
				1365.00	358.50	388.10	439.60	409.80	354.60	

\*\*\* ยังไม่ได้รับรายงาน



สถานีสะพานพระแม่ย่า อ.เมือง จ.สุโขทัย (ลุ่มน้ำยม)



สถานีสะพานสุพรรณกัลยา อ.เมือง จ.พิษณุโลก (ลุ่มน่าน)

ปริมาณน้ำในลำน้ำในพื้นที่ลุ่มน้ำยมและน่าน  
(หมายเหตุ ที่มา : <http://mekhala.dwr.go.th/vcc/v/> )

4) สรุป

รายงานสถานการณ์น้ำลุ่มน้ำยมและน่านวันที่ 9 ตุลาคม 2563

- สถานการณ์น้ำในลุ่มน้ำยมอยู่ในภาวะปกติ ระดับน้ำในลำน้ำส่วนใหญ่มีแนวโน้มลดลง
- สถานการณ์น้ำในลุ่มน่านอยู่ในเฝ้าระวังภาวะน้ำน้อย ระดับน้ำในลำน้ำส่วนใหญ่มีแนวโน้มลดลง

## รายงานสถานการณ์น้ำลุ่มน้ำเจ้าพระยา วันที่ 9 ตุลาคม 2563

### 1) สภาพภูมิอากาศ

**ลักษณะอากาศทั่วไป** (ที่มา: กรมอุตุนิยมวิทยา)

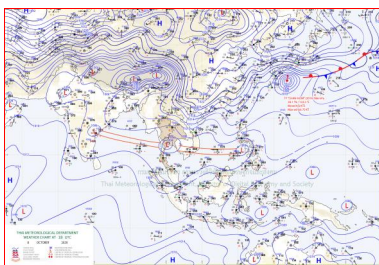
พยากรณ์อากาศ 24 ชั่วโมงข้างหน้า ร่องมรสุมพาดผ่านภาคกลางตอนล่าง ภาคใต้ตอนบน และภาคตะวันออกเฉียงใต้ที่พาดปกคลุมทะเลอันดามัน ภาคใต้ และอ่าวไทยมีกำลังแรง ทำให้ประเทศไทยยังคงมีฝนตกต่อเนื่อง และมีฝนตกหนักบางแห่ง บริเวณภาคตะวันออกเฉียงเหนือ ภาคตะวันออก ภาคกลาง รวมทั้งกรุงเทพมหานครและปริมณฑล และภาคใต้ ขอให้ประชาชนที่อาศัยในพื้นที่เสี่ยงภัยบริเวณภาคตะวันออกเฉียงเหนือ ภาคตะวันออก ภาคกลาง และภาคใต้ ระวังอันตรายจากฝนที่ตกหนักและฝนที่ตกสะสมไว้ด้วย สำหรับคลื่นลมบริเวณทะเลอันดามันและอ่าวไทยตอนบน (ตั้งแต่จังหวัดนครศรีธรรมราชขึ้นไป) มีกำลังแรง โดยมีคลื่นสูง 2-4 เมตร บริเวณที่มีฝนฟ้าคะนองคลื่นสูงมากกว่า 4 เมตร ขอให้ชาวเรือในบริเวณดังกล่าวควรเดินเรือด้วยความระมัดระวัง และควรงดการเดินเรือ ในช่วงวันที่ 9-10 ต.ค. 63

อนึ่ง พายุระดับ 1 (หย่อมความกดอากาศต่ำกำลังแรง) ปกคลุมบริเวณภาคใต้ตอนบน คาดว่าจะเคลื่อนตัวผ่านภาคใต้ตอนบน เข้าสู่ทะเลอันดามันในวันนี้

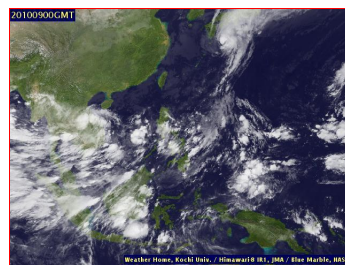
**สภาพอากาศภาคกลาง** เมฆมาก กับมีฝนฟ้าคะนองทั่วไป และมีฝนตกหนักบางแห่งบริเวณจังหวัดกาญจนบุรี ราชบุรี สมุทรสาคร สมุทรสงคราม นครปฐม สุพรรณบุรี สิงห์บุรี อ่างทอง สระบุรี และพระนครศรีอยุธยา อุณหภูมิต่ำสุด 22-24 องศาเซลเซียส อุณหภูมิสูงสุด 31-33 องศาเซลเซียส ลมตะวันตกเฉียงใต้ ความเร็ว 10-25 กม./ชม.

**ผลคาดการณ์ปริมาณน้ำฝนล่วงหน้า 1-7 วัน ภาคกลาง**

มีฝนฟ้าคะนองร้อยละ 60-80 ของพื้นที่ และมีฝนตกหนักบางแห่ง ตลอดช่วง โดยมีฝนตกหนักถึงหนักมากบางแห่ง ในช่วงวันที่ 8 - 9 ต.ค. ในช่วงวันที่ 8 - 9 ต.ค. ลมตะวันตกเฉียงใต้ ความเร็ว 15-30 กม./ชม. ส่วนในช่วงวันที่ 10 - 14 ต.ค. ลมตะวันตกเฉียงใต้ ความเร็ว 10-25 กม./ชม. อุณหภูมิต่ำสุด 23-26 องศาเซลเซียส อุณหภูมิสูงสุด 29-34 องศาเซลเซียส



แผนที่อากาศ วันที่ 9 ต.ค. 2563 เวลา 01.00 น.



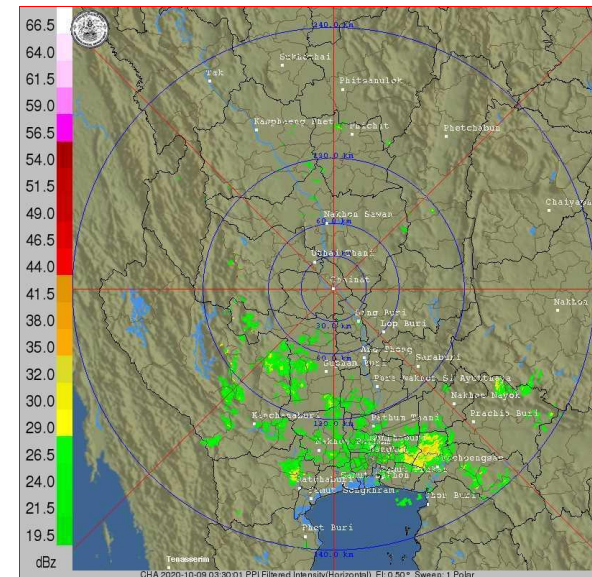
ภาพถ่ายจากดาวเทียม วันที่ 9 ต.ค. 2563

### 2) สถานการณ์ฝน

จากข้อมูลสถานการณ์น้ำฝนในพื้นที่ลุ่มน้ำเจ้าพระยา (ภาคกลาง) ของวันที่ 8 ตุลาคม 2563 จากกรมทรัพยากรน้ำ กรมอุตุนิยมวิทยา กรมชลประทาน และสถาบันสารสนเทศทรัพยากรน้ำและการเกษตร (องค์การมหาชน) พบว่า มีฝนตกในพื้นที่ลุ่มน้ำเจ้าพระยา บริเวณจังหวัดพระนครศรีอยุธยา ปทุมธานี (สภ.) ลพบุรี กรุงเทพมหานคร และนครสวรรค์ โดยพบปริมาณฝน 7.4-29.3 มม.

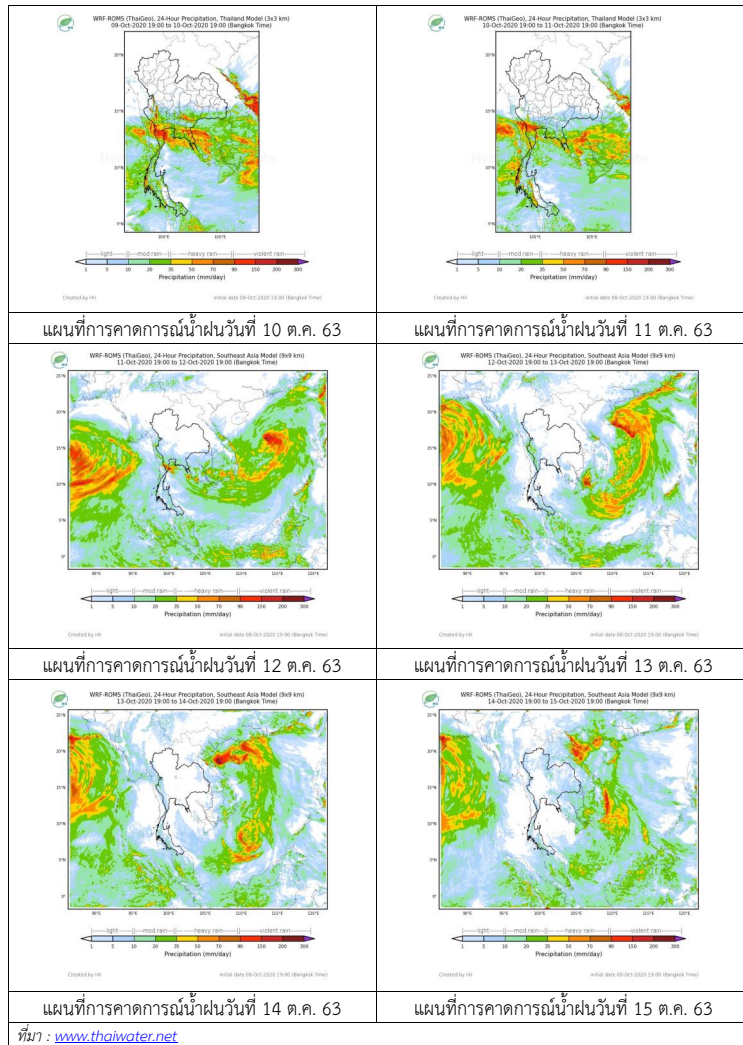
ข้อมูลสถานการณ์ฝนในพื้นที่ลุ่มน้ำเจ้าพระยา ณ วันที่ 8 ตุลาคม 2563 เวลา 07.00 น.

ลุ่มน้ำ	จังหวัด*	ปริมาณฝน 24 ชม.(มม.)
เจ้าพระยา	พระนครศรีอยุธยา	29.3
	ปทุมธานี (สภ.)	25.8
	ลพบุรี	20.0
	กรุงเทพมหานคร นครสวรรค์	13.1 7.4
หมายเหตุ " - " คือ ยังไม่ได้รับรายงาน, *จังหวัดที่มีพื้นที่ลุ่มน้ำมากกว่าร้อยละ 50		



ภาพเรดาร์ตรวจอากาศ “ชัยนาท”  
ณ วันที่ 9 ตุลาคม 2563 เวลา 10.30 น.  
(ที่มา : กรมอุตุนิยมวิทยา <https://weather.tmd.go.th/chn.php>)

สถานการณ์น้ำฝน (แผนภาพคาดการณ์ฝนล่วงหน้าความละเอียดสูง WRF-ROMS Model)



3) ข้อมูลปริมาณน้ำในลำน้ำ  
สถานการณ์น้ำท่วม (5 - 9 ต.ค. 2563 ที่มา: กรมชลประทาน)

สถานี	แม่น้ำ	อำเภอ	จังหวัด	ระดับตลิ่ง	จันทร์	อังคาร	พุธ	พฤหัสบดี	ศุกร์	แนวโน้ม (เพิ่ม/ลด)
				ปริมาณน้ำ (ลบ.ม./วิ.)	5 ต.ค.	6 ต.ค.	7 ต.ค.	8 ต.ค.	9 ต.ค.	
C.2	เจ้าพระยา	เมือง	นครสวรรค์	26.20	19.80	19.77	20.24	20.49	20.40	ลดลง
				3,590	886.00	877.00	1039.00	1135.00	1100.00	
C.13	เขื่อนเจ้าพระยา	สรรพยา	ชัยนาท	16.34	16.50	16.50	16.50	16.50	16.50	ทรงตัว
				2,840	561.00	545.00	648.00	726.00	718.00	
C.3	เจ้าพระยา	เมือง	สิงห์บุรี	13.40	5.33	5.36	5.68	6.06	6.24	เพิ่มขึ้น
				2,900	518.00	523.00	579.00	646.00	677.00	
C.35	เจ้าพระยา	พระนครศรีอยุธยา	พระนครศรีอยุธยา	4.58	1.62	1.62	1.60	1.70	1.73	เพิ่มขึ้น
C.36	คลองบางหลวง	บางบาล	พระนครศรีอยุธยา	1,179	**	**	**	476.00	486.00	เพิ่มขึ้น
				4.00	1.82	1.85	1.89	2.07	2.20	
C.37	คลองบางบาน	บางบาล	พระนครศรีอยุธยา	420	**	**	**	203.00	217.00	เพิ่มขึ้น
				3.80	0.88	0.86	0.83	0.79	0.76	
				148	**	**	**	**	**	ลดลง



สถานีที่บึงฤๅย ต.บึงฤๅย อ.ชุมแสง จ.นครสวรรค์ (ลุ่มน้ำเจ้าพระยา)



สถานีสะพานเตาติวงค์ ต.ปากน้ำโพธิ์ อ.เมือง จ.นครสวรรค์ (ลุ่มน้ำเจ้าพระยา)



สถานีบ้านป้อม ต.บ้านป้อม จ.พระนครศรีอยุธยา (ลุ่มน้ำเจ้าพระยา)



สถานีบ้านท้ายตง ต.บางกระบือ อ.สามโคก จ.ปทุมธานี (ลุ่มน้ำเจ้าพระยา)

ปริมาณน้ำในลำน้ำต่างๆ ในพื้นที่ลุ่มน้ำเจ้าพระยา

(หมายเหตุ ที่มา : <http://mekhala.dwr.go.th/cctv/>)

**4) สรุป**

รายงานสถานการณ์น้ำลุ่มน้ำเจ้าพระยา วันที่ 9 ตุลาคม 2563 สถานการณ์น้ำในลุ่มน้ำเจ้าพระยา อยู่ในฝ้าระวังภาวะน้ำน้อย ระดับน้ำในลำน้ำส่วนใหญ่มีแนวโน้มเพิ่มขึ้น โดยระดับน้ำเขื่อนเจ้าพระยามีปริมาณน้ำไหลผ่าน 718.00 ลบ.ม./วินาที ระดับน้ำเหนือเขื่อน + 16.50 ม.รทก. ระดับน้ำท้ายเขื่อน +9.81 ม.รทก.

## รายงานสถานการณ์น้ำลุ่มน้ำบางปะกง-ปราจีนบุรี วันที่ 9 ตุลาคม 2563

### 1) สภาพภูมิอากาศ (ที่มา : กรมอุตุนิยมวิทยา)

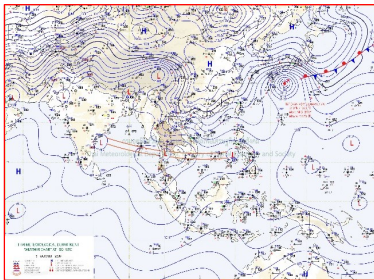
#### ลักษณะอากาศทั่วไป

พยากรณ์อากาศ 24 ชั่วโมงข้างหน้า ร่องมรสุมพาดผ่านภาคกลางตอนล่าง ภาคใต้ตอนบน และภาคตะวันออกเฉียงใต้ที่พัดปกคลุมทะเลอันดามัน ภาคใต้ และอ่าวไทยมีกำลังแรง ทำให้ประเทศไทยยังคงมีฝนตกต่อเนื่อง และมีฝนตกหนักบางแห่ง บริเวณภาคตะวันออกเฉียงเหนือ ภาคตะวันออก ภาคกลาง รวมทั้งกรุงเทพมหานครและปริมณฑล และภาคใต้ สำหรับคลื่นลมบริเวณทะเลอันดามันและอ่าวไทยตอนบน (ตั้งแต่จังหวัดนครศรีธรรมราชขึ้นไป) มีกำลังแรง โดยมีคลื่นสูง 2-4 เมตร

อนึ่ง พายุระดับ 1 (หย่อมความกดอากาศต่ำกำลังแรง) ปกคลุมบริเวณภาคใต้ตอนบน คาดว่าจะเคลื่อนตัวผ่านภาคใต้ตอนบน เข้าสู่ทะเลอันดามันในวันนี้

#### สภาพอากาศภาคตะวันออกเฉียงเหนือ

เมฆมาก กับมีฝนฟ้าคะนองทั่วไป และมีฝนตกหนักบางแห่ง บริเวณจังหวัดนครนายก ปราจีนบุรี สระแก้ว ฉะเชิงเทรา ชลบุรี ระยอง จันทบุรี และตราด อุณหภูมิต่ำสุด 22-25 องศาเซลเซียส อุณหภูมิสูงสุด 29-32 องศาเซลเซียส ลมตะวันออกเฉียงใต้ ความเร็ว 20-45 กม./ชม. ทะเลมีคลื่นสูง 2-4 เมตร บริเวณที่มีฝนฟ้าคะนองคลื่นสูงมากกว่า 4 เมตร



แผนที่อากาศวันที่ 9 ต.ค. 2563 เวลา 07.00 น.



ภาพถ่ายจากดาวเทียมวันที่ 9 ต.ค. 2563 เวลา 07.00 น.

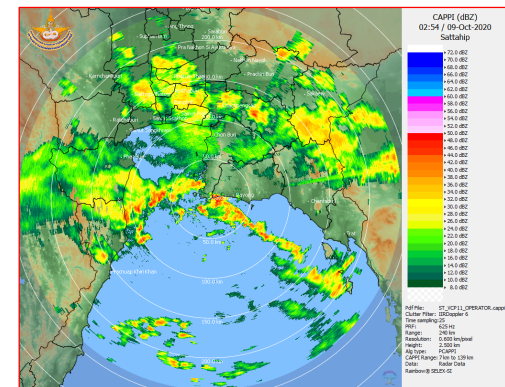
### 2) สถานการณ์ฝน

จากข้อมูลสถานการณ์ฝนในพื้นที่ลุ่มน้ำบางปะกง-ปราจีนบุรี ของวันที่ 9 ตุลาคม 2563 จากกรมอุตุนิยมวิทยา สถาบันสารสนเทศทรัพยากรน้ำ (องค์การมหาชน) กรมชลประทาน และกรมทรัพยากรน้ำพบว่า มีฝนตกปานกลางถึงฝนตกหนัก บริเวณจังหวัดนครนายก ฉะเชิงเทรา ปราจีนบุรี สระแก้ว และชลบุรี โดยมีปริมาณฝน 14.7 – 65.1 มม.

## ข้อมูลสถานการณ์ฝนในพื้นที่ลุ่มน้ำบางปะกง-ปราจีนบุรี ณ วันที่ 9 ตุลาคม 2563 (ข้อมูลจากกรมอุตุนิยมวิทยา เวลา 07.00 น.)

ลำดับ	พื้นที่	ปริมาณฝน (มม.)
1	อ.เมือง จ.นครนายก	65.1
2	อ.สนามชัยเขต จ.ฉะเชิงเทรา	63.4
3	อ.พนมสารคาม จ.ฉะเชิงเทรา	64.3
4	อ.ราชสำนั จ.ฉะเชิงเทรา	60.0
5	อ.บางปะกง จ.ฉะเชิงเทรา	47.9
6	อ.เมือง จ.ปราจีนบุรี	14.7
7	อ.บ้านสร้าง จ.ปราจีนบุรี	20.0
8	อ.ศรีมโหสถ จ.ปราจีนบุรี	17.6
9	อ.กบินทร์บุรี จ.ปราจีนบุรี	33.3
10	อ.วังน้ำเย็น จ.สระแก้ว	32.4
11	อ.คลองหาด จ.สระแก้ว	46.2
12	อ.เขาฉกรรจ์ จ.สระแก้ว	37.4
13	อ.วัฒนานคร จ.สระแก้ว	42.8
14	อ.วังสมบูรณ์ จ.สระแก้ว	56.6
15	อ.เมือง จ.ชลบุรี	35.6

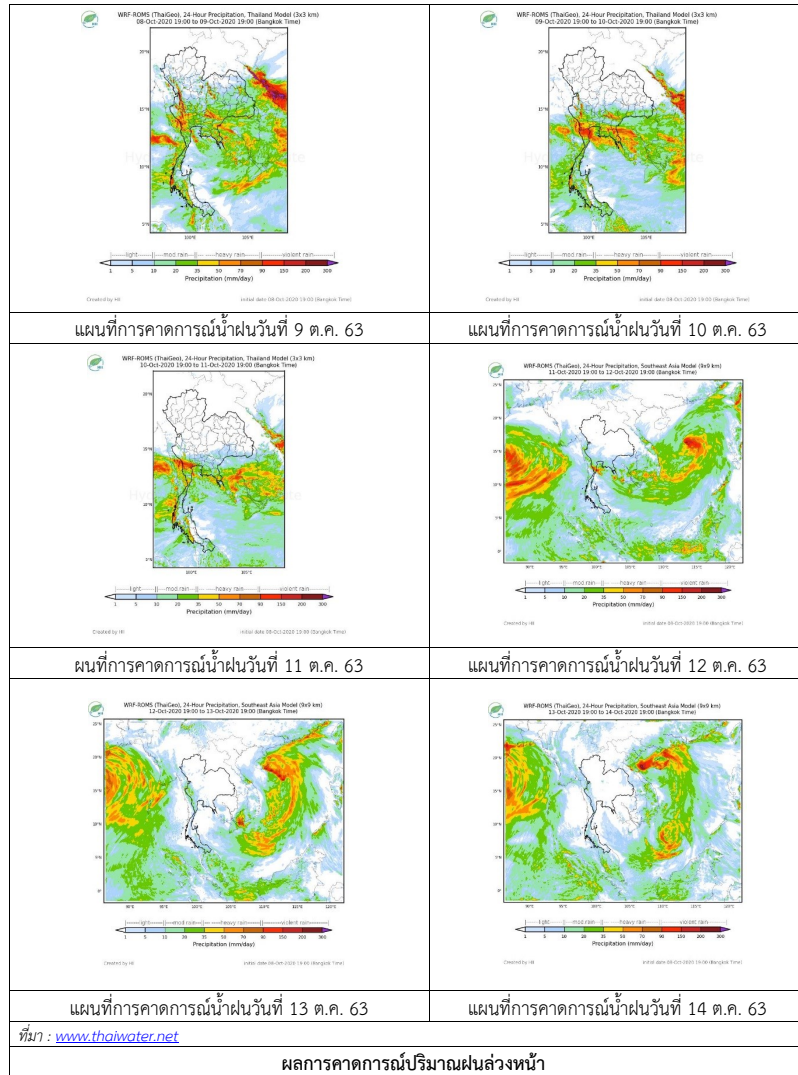
หมายเหตุ “ฟ” คือ ฝนวัดปริมาณไม่ได้ (ต่ำกว่า 0.1 มิลลิเมตร), “\*” คือ ไม่ได้รับข้อมูล



ภาพเรดาร์ตรวจอากาศ “สถานีสี่ทึบ”  
ณ วันที่ 9 ตุลาคม 2563 เวลา 09.54 น.  
(ที่มา : กรมอุตุนิยมวิทยา)



สถานการณ์น้ำฝน



3) ข้อมูลปริมาณน้ำในลำน้ำ

สถานการณ์น้ำท่า (5 – 9 ต.ค. 63 ที่มา : กรมชลประทาน เวลา 06.00 น.)

สถานี	อำเภอ	จังหวัด	ลุ่มน้ำ	ระดับ	จันทร์	อังคาร	พุธ	พฤหัสบดี	ศุกร์	แนวโน้ม (เพิ่ม/ลด)
				ความจุ ลำน้ำ (ลบ.ม./ วิ.)						
Kgt.19A	เกาะจันทร์	ชลบุรี	บางปะกง	4.8	1.76	1.78	2.09	1.89	1.98	เพิ่มขึ้น
				83.95	2.95	3.25	7.90	4.90	6.25	
Kgt.30	เทศบาลเมือง	ฉะเชิงเทรา	บางปะกง	1.70	0.44	0.19	-0.22	-0.62	-0.54	เพิ่มขึ้น
				น้ำหนุน	*	*	*	*	*	
Ny.1B	เมือง	นครนายก	บางปะกง	8.81	4.94	6.56	5.60	4.89	5.23	เพิ่มขึ้น
				246.90	27.20	95.00	50.00	25.70	35.90	
Ny.3	บ้านนา	นครนายก	บางปะกง	6.26	4.11	4.08	4.09	4.05	4.18	เพิ่มขึ้น
				80.10	18.30	17.70	17.90	17.10	19.70	
Ny.4	เมือง	ปราจีนบุรี	บางปะกง	3.34	1.40	1.20	1.10	*	1.30	เพิ่มขึ้น
				185.00	26.00	18.00	15.00	*	22.00	
Ny.7	เมือง	นครนายก	บางปะกง	6.56	4.23	4.89	4.47	3.99	4.26	เพิ่มขึ้น
				*	*	*	*	*	*	
Kgt.1	เมือง	ปราจีนบุรี	ปราจีนบุรี	4.13	2.45	2.49	2.52	2.38	2.20	ลดลง
				774.00	**	**	**	**	**	
Kgt.3	กบินทร์บุรี	ปราจีนบุรี	ปราจีนบุรี	10.20	6.00	6.22	6.02	5.47	5.43	ลดลง
				519.00	266.60	283.60	267.60	226.90	224.10	
Kgt.6	ศรีมหาโพธิ	ปราจีนบุรี	ปราจีนบุรี	7.10	4.14	4.23	4.25	3.95	3.71	ลดลง
				-	*	*	*	*	*	
Kgt.9	เขาฉกรรจ์	สระแก้ว	ปราจีนบุรี	10.00	4.44	4.26	4.37	4.28	4.64	เพิ่มขึ้น
				483.30	53.80	33.00	44.80	35.00	100.40	
Kgt.10	เมือง	สระแก้ว	ปราจีนบุรี	11.00	6.49	6.20	6.13	6.17	6.15	ลดลง
				300.00	71.00	43.00	37.40	40.60	39.00	
Kgt.13A	กบินทร์บุรี	ปราจีนบุรี	ปราจีนบุรี	16.17	10.86	11.36	10.44	9.75	9.60	ลดลง
				448.90	135.40	157.20	118.60	92.75	87.50	
Kgt.14	นาดี	ปราจีนบุรี	ปราจีนบุรี	7.06	1.92	1.86	1.82	1.72	2.92	เพิ่มขึ้น
				370.50	5.40	4.60	4.20	3.20	30.80	

หมายเหตุ\* ไม่ได้รับข้อมูล

ปริมาณน้ำในลำน้ำในพื้นที่ลุ่มน้ำบางปะกง-ปราจีนบุรี วันที่ 9 ตุลาคม 2563



สถานีเชียงสะพานฉะเชิงเทรา ต.หน้าเมือง อ.เมือง จ.ฉะเชิงเทรา  
(ลุ่มน้ำบางปะกง – แม่น้ำบางปะกง)

4) สรุป

- สถานการณ์น้ำในลุ่มน้ำบางปะกง อยู่ในภาวะปกติ และระดับน้ำในลำน้ำส่วนใหญ่มีแนวโน้มเพิ่มขึ้น
- สถานการณ์น้ำในลุ่มน้ำปราจีนบุรี อยู่ในภาวะปกติ และระดับน้ำในลำน้ำส่วนใหญ่มีแนวโน้มลดลง

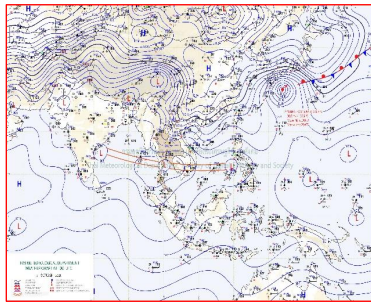
## รายงานสถานการณ์น้ำลุ่มน้ำทะเลสาบสงขลา วันที่ 9 ตุลาคม 2563

### 1) สภาพภูมิอากาศ

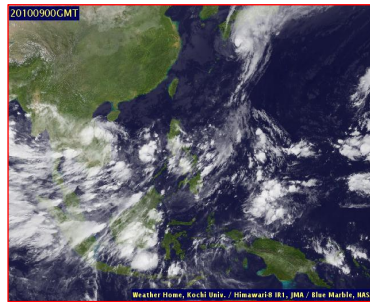
**ลักษณะอากาศทั่วไป** (ที่มา: กรมอุตุนิยมวิทยา)

พยากรณ์อากาศ 24 ชั่วโมงข้างหน้า ร่องมรสุมพาดผ่านภาคกลางตอนล่าง ภาคใต้ตอนบน และภาคตะวันออกเฉียงเหนือตอนบนตอนล่าง ทำให้ประเทศไทยยังคงมีฝนตกต่อเนื่อง และมีฝนตกหนักบางแห่ง บริเวณภาคตะวันออกเฉียงเหนือ ภาคตะวันออก ภาคกลาง รวมทั้งกรุงเทพมหานครและปริมณฑล และภาคใต้ ขอให้ประชาชนที่อาศัยในพื้นที่เสี่ยงภัยบริเวณภาคตะวันออกเฉียงเหนือ ภาคตะวันออก ภาคกลาง และภาคใต้ ระวังอันตรายจากฝนที่ตกหนักและฝนที่ตกสะสมไว้ด้วย สำหรับคลื่นลมบริเวณทะเลอันดามันและอ่าวไทยตอนบน (ตั้งแต่จังหวัดนครศรีธรรมราชขึ้นไป) มีกำลังแรง โดยมีคลื่นสูง 2-4 เมตร บริเวณที่มีฝนฟ้าคะนองคลื่นสูงมากกว่า 4 เมตร ขอให้ชาวเรือในบริเวณดังกล่าวควรเดินเรือด้วยความระมัดระวัง และควรงดการเดินเรือ ในช่วงวันที่ 9-10 ต.ค. 63 อนึ่ง พายุระดับ 1 (หย่อมความกดอากาศต่ำกำลังแรง) ปกคลุมบริเวณภาคใต้ตอนบน คาดว่าจะเคลื่อนตัวผ่านภาคใต้ตอนบน เข้าสู่ทะเลอันดามันในวันนี้

สภาพอากาศภาคใต้ฝั่งตะวันออก เมฆมาก กับมีฝนฟ้าคะนอง ร้อยละ 70 ของพื้นที่ และมีฝนตกหนักบางแห่ง บริเวณจังหวัดเพชรบุรี ประจวบคีรีขันธ์ ชุมพร สุราษฎร์ธานี และนครศรีธรรมราช อุณหภูมิต่ำสุด 22-24 องศาเซลเซียส อุณหภูมิสูงสุด 31-33 องศาเซลเซียส **ผลคาดการณ์ปริมาณน้ำฝนล่วงหน้า 1-7 วัน** มีฝนฟ้าคะนองร้อยละ 60-80 ของพื้นที่ ตลอดช่วง โดยมีฝนตกหนักถึงหนักมากบางแห่งในช่วงวันที่ 8 - 9 ต.ค.



แผนที่อากาศ วันที่ 9 ต.ค. 2563 เวลา 07.00 น.



ภาพถ่ายจากดาวเทียม วันที่ 9 ต.ค. 2563

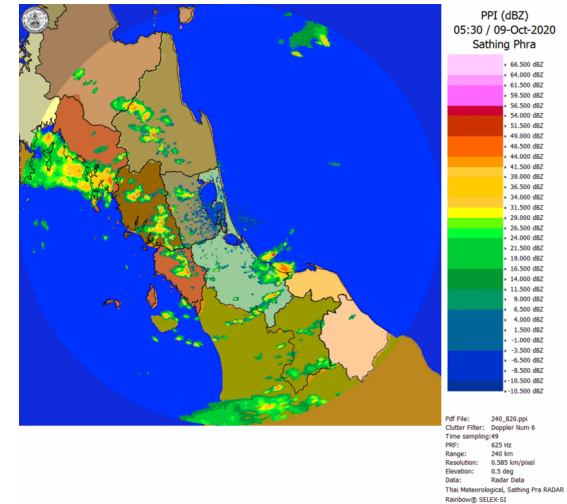
### 2) สถานการณ์ฝน

จากข้อมูลสถานการณ์ฝนในพื้นที่ลุ่มน้ำทะเลสาบสงขลาของวันที่ 9 ตุลาคม 2563 จากกรมทรัพยากรน้ำ กรมอุตุนิยมวิทยา กรมชลประทาน และสถาบันสารสนเทศทรัพยากรน้ำ (องค์การมหาชน) พบว่า มีฝนตกในพื้นที่ บริเวณอำเภอโกนงหรา และอำเภอศรีบรรพต จังหวัดพัทลุง บริเวณอำเภอสะเดา รัตภูมิ นาม่อม ควนเนียง และอำเภอหาดใหญ่ จังหวัดสงขลา ปริมาณฝน “ฝ” – 56.7 มิลลิเมตร

ข้อมูลสถานการณ์ฝนในพื้นที่ลุ่มน้ำทะเลสาบสงขลา ณ วันที่ 9 ตุลาคม 2563 เวลา 07.00 น.

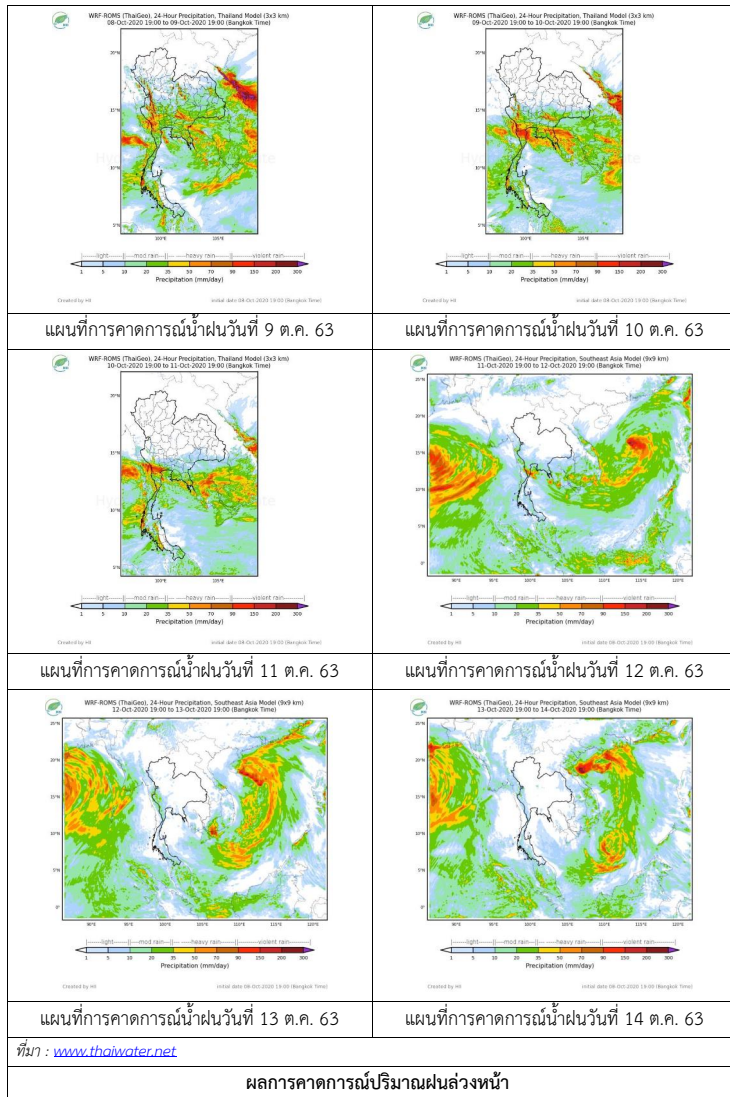
ลำดับ	สถานี	ปริมาณฝน (มม.)
1	อ.โกนงหรา จ.พัทลุง	12.4
2	อ.ศรีบรรพต จ.พัทลุง	4.5
3	สำนักงานเกษตรอ.สะเดา จ.สงขลา	56.7
4	อ.รัตภูมิ จ.สงขลา	“ฝ”
5	อ.นาม่อม จ.สงขลา	“ฝ”
6	อ.ควนเนียง จ.สงขลา	3.0
7	ต.คลองหอยโข่ง อ.หาดใหญ่ จ.สงขลา	9.2
8	คองหงษ์ สภข. ต.คองหงส์ อ.หาดใหญ่ จ.สงขลา	0.6

หมายเหตุ “ฝ” คือ ฝนวัดปริมาณไม่ได้ (ต่ำกว่า 0.1 มิลลิเมตร)



ภาพเรดาร์ที่ตรวจอากาศ “สทิงพระ” ณ วันที่ 9 ตุลาคม 2563 (ที่มา : กรมอุตุนิยมวิทยา)

สถานการณ์น้ำฝน



3) ข้อมูลปริมาณน้ำในลำน้ำ

ลุ่มน้ำทะเลสาบสงขลา ปัจจุบันสถานการณ์น้ำในลำน้ำโดยทั่วไปอยู่ในภาวะปกติ ระดับน้ำในลำน้ำส่วนใหญ่มีแนวโน้มเพิ่มขึ้น

สถานการณ์น้ำท่า (5 - 9 ต.ค. 2563 ที่มา : กรมชลประทาน)

สถานี	ลุ่มน้ำ	อำเภอ	จังหวัด	ระดับน้ำ-ม.	จันทร์	อังคาร	พุธ	พฤหัสบดี	ศุกร์
				ปริมาณน้ำ-ลบ.ม./วิ. (ระดับเดือนกย.)	5 ต.ค.	6 ต.ค.	7 ต.ค.	8 ต.ค.	9 ต.ค.
X.170	ทะเลสาบสงขลา	ศรีนครินทร์	พัทลุง	25.20	20.83	20.81	20.80	20.86	20.86
				580.00	5.75	5.25	5.00	6.50	6.50
X.265	ทะเลสาบสงขลา	เมือง	พัทลุง	8.00	6.36	6.59	6.50	6.38	6.62
				7.00	-	-	-	-	-
X.174	ทะเลสาบสงขลา	หาดใหญ่	สงขลา	8.88	4.55	4.50	4.49	4.47	4.45
				388.00	3.50	3.00	2.90	2.70	2.50
X.173A	ทะเลสาบสงขลา	สะเดา	สงขลา	15.90	10.84	10.60	10.48	10.41	11.24
				258.00	15.60	13.00	11.80	11.10	21.60
X.90	ทะเลสาบสงขลา	คลองหอยโข่ง	สงขลา	8.00	2.36	2.22	2.48	2.36	2.61
				580.00	9.20	6.40	13.20	9.20	18.40
X.44	ทะเลสาบสงขลา	หาดใหญ่	สงขลา	7.40	0.70	0.35	0.50	0.34	0.21
				582.00	25.00	14.75	19.00	14.50	11.25

ข้อมูลระดับน้ำจากระบบตรวจวัดสภาพทางไกลอัตโนมัติลุ่มน้ำทะเลสาบสงขลา กรมทรัพยากรน้ำ ประจำวันที่ 9 ตุลาคม 2563

ข้อมูลระดับน้ำ (7 - 9 ต.ค. 2563 ที่มา : กรมทรัพยากรน้ำ)

สถานี	ตำบล	อำเภอ	จังหวัด	ระดับตลิ่ง (ต่ำสุด)	พุธ	พฤหัสบดี	ศุกร์
					7 ต.ค.	8 ต.ค.	9 ต.ค.
คลองอู่ตะเภาตอนบน	พังงา	สะเดา	สงขลา	19.87	12.17	12.14	13.05
คลองอู่ตะเภาตอนล่าง	หาดใหญ่	หาดใหญ่	สงขลา	8.93	0.52	0.40	0.38
คลองรัตภูมิ	ควนรู	รัตภูมิ	สงขลา	22.62	13.22	13.19	13.26
คลองตะโหมด(ท่าเขียด)	แม่ขรี	ตะโหมด	พัทลุง	27.94	21.94	21.93	21.95
ลำปำ	ลำปำ	เมือง	พัทลุง	1.15	-0.67	-0.70	-0.69

ปริมาณน้ำในลำน้ำของคลองต่างๆ ในพื้นที่ลุ่มน้ำทะเลสาบสงขลา วันที่ 9 ตุลาคม 2563

สถานีคลองตะเกียบตอนล่าง - ต.หาดใหญ่ อ.หาดใหญ่ จ.สงขลา  
(ลุ่มน้ำทะเลสาบสงขลา)



#### 4) สรุป

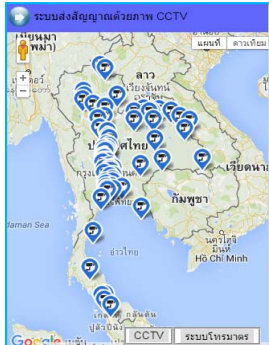
สถานการณ์น้ำในลุ่มน้ำทะเลสาบสงขลาประจำวันที่ 9 ตุลาคม 2563 ปัจจุบันสถานการณ์น้ำในลำน้ำโดยทั่วไปอยู่ในภาวะปกติ ระดับน้ำในลำน้ำส่วนใหญ่มีแนวโน้มเพิ่มขึ้น

รายงานระดับน้ำจากกล้อง  
CCTV





รายงานระดับน้ำจากกล้อง CCTV  
ณ. วันที่ 9 ตุลาคม พ.ศ. 2563



สรุปสถานการณ์น้ำในลำน้ำสายหลัก

สะพานพระแม่ย่า - อ.เมือง จ.สุโขทัย (ลุ่มน้ำยม) สถานการณ์น้ำปกติ  
 สะพานสุพรรณกัลยา อ.เมือง จ.พิษณุโลก (ลุ่มน้ำน่าน) สถานการณ์น้ำปกติ  
 แม่น้ำเลย อ.เมือง จ.เลย (ลุ่มน้ำโขง) สถานการณ์น้ำปกติ  
 บ้านป้อม อ.พระนครศรีอยุธยา จ.พระนครศรีอยุธยา (ลุ่มน้ำเจ้าพระยา) สถานการณ์น้ำปกติ  
 สะพานบุญรัตนประชาชนวัฒน์ อ.สามพราน จ.นครปฐม (ลุ่มน้ำท่าจีน) สถานการณ์น้ำปกติ  
 สถานีอุตะภาคอนล่าง - อ.หาดใหญ่ จ.สงขลา (ลุ่มน้ำทะเลสาบสงขลา) สถานการณ์น้ำปกติ  
 บ้านบางแก้ว - อ.บรรพตพิสัย จ.นครสวรรค์ (ลุ่มน้ำปิง-วัง-สะแกกรัง-ป่าสัก) สถานการณ์น้ำปกติ

สะพานมหาโพธิ์ - อ.เมือง จ.แพร่ (ลุ่มน้ำยม)



ระดับน้ำปัจจุบัน 145.30 ม.รทก.  
 ระดับตลิ่งต่ำสุด 152.33 ม.รทก.  
 ระดับท้องน้ำ 141.18 ม.รทก.

สะพานศรีสังขาลย์ - อ.ศรีสังขาลย์ จ.สุโขทัย (ลุ่มน้ำยม)



ระดับน้ำปัจจุบัน 62.80 ม.รทก.  
 ระดับตลิ่งต่ำสุด 71.78 ม.รทก.  
 ระดับท้องน้ำ 58.48 ม.รทก.

สะพานพระแม่ย่า - อ.เมือง จ.สุโขทัย (ลุ่มน้ำยม)



ระดับน้ำปัจจุบัน 48.10 ม.รทก.  
 ระดับตลิ่งต่ำสุด 48.59 ม.รทก.  
 ระดับท้องน้ำ 41.13 ม.รทก.

สะพานบ้านโพทะเล - อ.โพทะเล จ.พิจิตร (ลุ่มน้ำยม)



ระดับน้ำปัจจุบัน 28.40 ม.รทก.  
 ระดับตลิ่งต่ำสุด 31.63 ม.รทก.  
 ระดับท้องน้ำ 20.59 ม.รทก.

วัดเกยไชยเหนือ - อ.ชุมแสง จ.นครสวรรค์ (ลุ่มน้ำน่าน)



ระดับน้ำปัจจุบันตื้นไม่บังสภาพ  
 ระดับตลิ่งต่ำสุด - ม.รทก.  
 ระดับท้องน้ำ - ม.รทก.

บ้านทับกฤช - อ.ชุมแสง จ.นครสวรรค์ (ทับกฤชใต้) (ลุ่มน้ำน่าน)



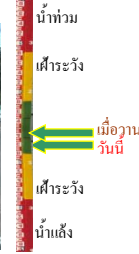
ระดับน้ำปัจจุบันต่ำกว่าสภาพ  
 ระดับตลิ่งต่ำสุด 26.16 ม.รทก.  
 ระดับท้องน้ำ 13.28 ม.รทก.

สะพานท่าเสา - อ.เมือง จ.อุตรดิตถ์ (ลุ่มน้ำน่าน)



ระดับน้ำปัจจุบัน 53.50 ม.รทก.  
 ระดับตลิ่งต่ำสุด 56.91 ม.รทก.  
 ระดับท้องน้ำ 47.80 ม.รทก.

สะพานครน่านพัฒนา อ.เมือง จ.น่าน (ลุ่มน้ำน่าน)



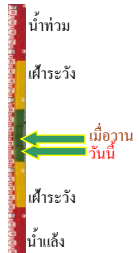
ระดับน้ำปัจจุบัน 192.80 ม.รทก.  
 ระดับตลิ่งต่ำสุด 197.73 ม.รทก.  
 ระดับท้องน้ำ 190.94 ม.รทก.

สะพานเฉลิมพระเกียรติ ร.9 72 พรรษา อ.บางมูลนาก จ.พิจิตร (ลุ่มน้ำน่าน)



ระดับน้ำปัจจุบัน 25.10 ม.รทก.  
 ระดับตลิ่งต่ำสุด 27.23 ม.รทก.  
 ระดับท้องน้ำ 16.56 ม.รทก.

สะพานสุพรรณกัลยา - อ.เมือง จ.พิษณุโลก (ลุ่มน้ำน่าน)



ระดับน้ำปัจจุบัน 35.70 ม.รทก.  
 ระดับตลิ่งต่ำสุด 44.52 ม.รทก.  
 ระดับท้องน้ำ 32.51 ม.รทก.

สถานีแม่น้ำเลย - อ.เมือง จ.เลย  
(ลุ่มน้ำโขง)



ระดับน้ำปัจจุบันต่ำกว่าสถาพ  
ระดับตลิ่งต่ำสุด - ม.รทก.  
ระดับท้องน้ำ - ม.รทก.

สถานีหัวฝาย - อ.แม่สาย จ.เชียงราย  
(แม่สาย/โขง)



ระดับน้ำปัจจุบันต่ำกว่าสถาพ  
ระดับตลิ่งต่ำสุด - ม.รทก.  
ระดับท้องน้ำ 394.87 ม.รทก.

สนง.ส่วนอุทกหนองคาย - อ.เมือง จ.หนองคาย  
(ลุ่มน้ำโขง)



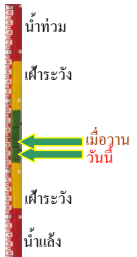
ระดับน้ำปัจจุบันต่ำกว่าสถาพ  
ระดับตลิ่งต่ำสุด 166.65 ม.รทก.  
ระดับท้องน้ำ 149.20 ม.รทก.

บ้านท่าสะอาด - อ.เขภา จ.บึงกาฬ  
(แม่น้ำสงคราม/ลุ่มน้ำโขง)



ระดับน้ำปัจจุบันสูงกว่าสถาพ  
ระดับตลิ่งต่ำสุด 144.92 ม.รทก.  
ระดับท้องน้ำ 134.18 ม.รทก.

บ้านเหล่านกขุม - อ.เมือง จ.ขอนแก่น  
(ลุ่มน้ำชี)



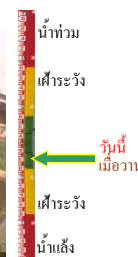
ระดับน้ำปัจจุบัน 145.80 ม.รทก.  
ระดับตลิ่งต่ำสุด 149.71 ม.รทก.  
ระดับท้องน้ำ 141.00 ม.รทก.

ร.ร.เทศบาล 4 - อ.เมือง จ.นครราชสีมา  
(ลำตะคอง/มูล)



ระดับน้ำปัจจุบัน 176.69 ม.รทก.  
ระดับตลิ่งต่ำสุด 178.00 ม.รทก.  
ระดับท้องน้ำ - ม.รทก.

สตีก - อ.สตึก จ.บุรีรัมย์  
(ลุ่มน้ำมูล)



ระดับน้ำปัจจุบันต่ำกว่าสถาพ  
ระดับตลิ่งต่ำสุด 128.76 ม.รทก.  
ระดับท้องน้ำ 121.50 ม.รทก.

เชิงสะพานสิงห์บุรี - อ.เมือง จ.สิงห์บุรี  
(ลุ่มน้ำเจ้าพระยา)



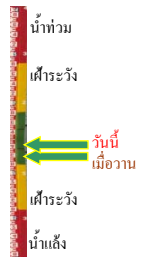
ระดับน้ำปัจจุบันต้นไม่บังสถาพ  
ระดับตลิ่งต่ำสุด 11.50 ม.รทก.  
ระดับท้องน้ำ -2.14 ม.รทก.

บ้านยางมณี - อ.โพธิ์ทอง จ.อ่างทอง  
(ลุ่มน้ำเจ้าพระยา)



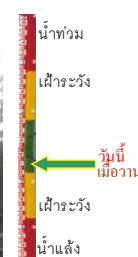
ระดับน้ำปัจจุบันต่ำกว่าสถาพ  
ระดับตลิ่งต่ำสุด - ม.รทก.  
ระดับท้องน้ำ - ม.รทก.

บ้านป้อม - อ.พระนครศรีอยุธยา  
จ.พระนครศรีอยุธยา (ลุ่มน้ำเจ้าพระยา)



ระดับน้ำปัจจุบัน 8.60 ม.รทก.  
ระดับตลิ่งต่ำสุด - ม.รทก.  
ระดับท้องน้ำ - ม.รทก.

เสนา - อ.เสนา จ.พระนครศรีอยุธยา  
(ลุ่มน้ำเจ้าพระยา)



ระดับน้ำปัจจุบันต่ำกว่าสถาพ  
ระดับตลิ่งต่ำสุด - ม.รทก.  
ระดับท้องน้ำ - ม.รทก.

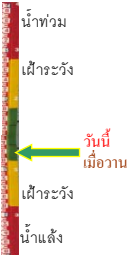
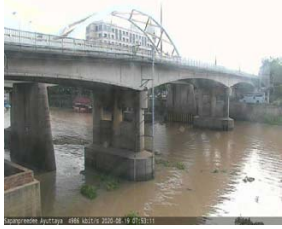
อุทัยใหม่ - อ.เมือง จ.อุทัยธานี  
(ลุ่มน้ำสะแกกรัง)



ระดับน้ำปัจจุบันต้นไม่บังสถาพ  
ระดับตลิ่งต่ำสุด 19.90 ม.รทก.  
ระดับท้องน้ำ - ม.รทก.

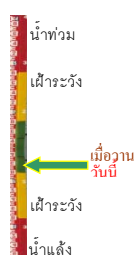


สะพานปรีดี - อ.เมือง จ.พระนครศรีอยุธยา  
(ลุ่มน้ำเจ้าพระยา)



ระดับน้ำปัจจุบันต่ำกว่าสถาฟ  
ระดับตลิ่งต่ำสุด - ม.รทก.  
ระดับท้องน้ำ - ม.รทก.

สะพานข้ามแม่น้ำท่าจีน 3 - อ.เมือง  
จ.สมุทรสาคร (ลุ่มน้ำท่าจีน)



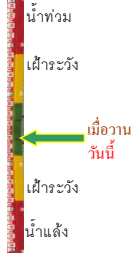
ระดับน้ำปัจจุบันต่ำกว่าสถาฟ  
ระดับตลิ่งต่ำสุด 1.37 ม.รทก.  
ระดับท้องน้ำ -6.73 ม.รทก.

สะพานข้ามแม่น้ำท่าจีน ทางหลวง3365  
อ.สามชุก จ.สุพรรณบุรี (ลุ่มน้ำท่าจีน)



ระดับน้ำปัจจุบันตันไม้บ่งสถาฟ  
ระดับตลิ่งต่ำสุด 5.70 ม.รทก.  
ระดับท้องน้ำ 0.46 ม.รทก.

สะพานสามง่าม-ท่าโบสถ์ อ.หันคา  
จ.ชัยนาท (ลุ่มน้ำท่าจีน)



ระดับน้ำปัจจุบัน 12.32 ม.รทก.  
ระดับตลิ่งต่ำสุด 13.14 ม.รทก.  
ระดับท้องน้ำ 10.08 ม.รทก.

สะพานบุญรัตนประชาขานวัดน์ - อ.สามพราน  
จ.นครปฐม (ลุ่มน้ำท่าจีน)



ระดับน้ำปัจจุบัน 0.78 ม.รทก.  
ระดับตลิ่งต่ำสุด 1.46 ม.รทก.  
ระดับท้องน้ำ -7.22 ม.รทก.

สะพานหลวงพ่อบึง - อ.นครไชยศรี  
จ.นครปฐม (ลุ่มน้ำท่าจีน)



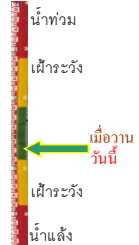
ระดับน้ำปัจจุบัน 1.51 ม.รทก.  
ระดับตลิ่งต่ำสุด 2.97 ม.รทก.  
ระดับท้องน้ำ -4.69 ม.รทก.

เชิงสะพานฉะเชิงเทรา - อ.เมือง จ.ฉะเชิงเทรา  
(ลุ่มน้ำบางปะกง)



ระดับน้ำปัจจุบันต่ำกว่าสถาฟ  
ระดับตลิ่งต่ำสุด 1.90 ม.รทก.  
ระดับท้องน้ำ - ม.รทก.

ตรงข้ามวัดจันทาราม - อ.เมือง จ.จันทบุรี  
(ลุ่มน้ำชายฝั่งตะวันออก)



ระดับน้ำปัจจุบันต่ำกว่าสถาฟ  
ระดับตลิ่งต่ำสุด 0.20 ม.รทก.  
ระดับท้องน้ำ - ม.รทก.

สะพานข้ามแม่น้ำท่าจีน ทางหลวง346  
อ.บางเลน จ.นครปฐม (ลุ่มน้ำท่าจีน)



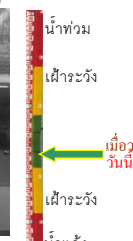
ระดับน้ำปัจจุบัน -0.84 ม.รทก.  
ระดับตลิ่งต่ำสุด 0.89 ม.รทก.  
ระดับท้องน้ำ -5.93 ม.รทก.

สะพานวัดพระรูป อ.เมือง จ.สุพรรณบุรี  
(ลุ่มน้ำท่าจีน)



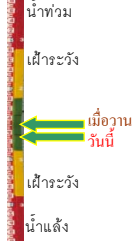
ระดับน้ำปัจจุบัน 3.55 ม.รทก.  
ระดับตลิ่งต่ำสุด 3.32 ม.รทก.  
ระดับท้องน้ำ -0.56 ม.รทก.

ร.ร.อนุบาลบางสะพาน - อ.บางสะพาน จ.ประจวบคีรีขันธ์  
(คลองบางสะพาน/ชายฝั่งทะเลตะวันตก)



ระดับน้ำปัจจุบัน 0.30 ม.รทก.  
ระดับตลิ่งต่ำสุด 4.16 ม.รทก.  
ระดับท้องน้ำ -0.14 ม.รทก.

สถานีอุตะภาคกลาง - อ.หาดใหญ่ จ.สงขลา  
(ลุ่มน้ำทะเลสาบสงขลา)



ระดับน้ำปัจจุบัน 0.45 ม.รทก.  
ระดับตลิ่งต่ำสุด 8.93 ม.รทก.  
ระดับท้องน้ำ -1.93 ม.รทก.

สถานีคลองตะโหมด - อ.ตะโหมด จ.พัทลุง  
(ลุ่มน้ำทะเลสาบสงขลา)



ระดับน้ำปัจจุบันต่ำกว่าสภาพ  
ระดับตลิ่งต่ำสุด 27.94 ม.รทก.  
ระดับท้องน้ำ 20.52 ม.รทก.

สถานีวัดแม่น้ำโขง (MRC) - อ.เชียงแสน จ.เชียงราย  
(ลุ่มน้ำโขง)



ระดับน้ำปัจจุบันต่ำกว่าสภาพ  
ระดับตลิ่งต่ำสุด - ม.รทก.  
ระดับท้องน้ำ - ม.รทก.

สถานีวัดแม่น้ำโขง (MRC) - อ.เชียงคาน จ.เลย  
(ลุ่มน้ำโขง)



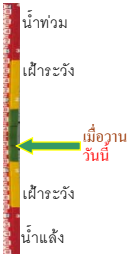
ระดับน้ำปัจจุบัน 7.40 ม.รทก.  
ระดับตลิ่งต่ำสุด - ม.รทก.  
ระดับท้องน้ำ - ม.รทก.

สถานีวัดแม่น้ำโขง (MRC) - อ.โขงเจียม จ.อุบลราชธานี  
(ลุ่มน้ำโขง)



ระดับน้ำปัจจุบันระดับน้ำต่ำกว่าสภาพ  
ระดับตลิ่งต่ำสุด - ม.รทก.  
ระดับท้องน้ำ - ม.รทก.

สถานีบ้านบางแก้ว - อ.บรรพตพิสัย จ.นครสวรรค์  
(ลุ่มน้ำปิง-วัง-สะแกกรัง-ป่าสัก)



ระดับน้ำปัจจุบันต่ำกว่าสภาพ  
ระดับตลิ่งต่ำสุด 44.95 ม.รทก.  
ระดับท้องน้ำ 35.06 ม.รทก.

สถานีบ้านปากร้องห้วยจี่ - อ.บ้านดง จ.ตาก  
(ลุ่มน้ำปิง-วัง-สะแกกรัง-ป่าสัก)



ระดับน้ำปัจจุบันต่ำกว่าสภาพ  
ระดับตลิ่งต่ำสุด 120.45 ม.รทก.  
ระดับท้องน้ำ 114.47 ม.รทก.

สถานีบ้านจางวาง - อ.หลอมลักษ์ จ.เพชรบูรณ์  
(ลุ่มน้ำปิง-วัง-สะแกกรัง-ป่าสัก)



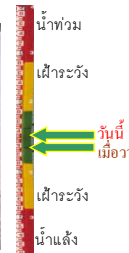
ระดับน้ำปัจจุบัน 132.50 ม.รทก.  
ระดับตลิ่งต่ำสุด 135.46 ม.รทก.  
ระดับท้องน้ำ 127.24 ม.รทก.

สถานีแม่น้ำป่าสัก - อ.เมือง จ.เพชรบูรณ์  
(ลุ่มน้ำปิง-วัง-สะแกกรัง-ป่าสัก)



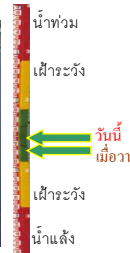
ระดับน้ำปัจจุบันต่ำกว่าสภาพ  
ระดับตลิ่งต่ำสุด 114.98 ม.รทก.  
ระดับท้องน้ำ 104.53 ม.รทก.

สถานีแม่น้ำป่าสัก - อ.เสนาห์ จ.สระบุรี  
(ลุ่มน้ำปิง-วัง-สะแกกรัง-ป่าสัก)



ระดับน้ำปัจจุบัน 7.70 ม.รทก.  
ระดับตลิ่งต่ำสุด 13.46 ม.รทก.  
ระดับท้องน้ำ 0.04 ม.รทก.

สถานีแม่น้ำป่าสัก - อ.แก่งคอย จ.สระบุรี  
(ลุ่มน้ำปิง-วัง-สะแกกรัง-ป่าสัก)



ระดับน้ำปัจจุบัน 7.32 ม.รทก.  
ระดับตลิ่งต่ำสุด 20.10 ม.รทก.  
ระดับท้องน้ำ 4.79 ม.รทก.