



รายงานการเฝ้าระวังติดตามสถานการณ์น้ำ ๒๔ ชั่วโมง

ศูนย์ป้องกันวิกฤติน้ำ กรมทรัพยากรน้ำ กระทรวงทรัพยากรธรรมชาติและสิ่งแวดล้อม
โทรศัพท์ ๐ ๒๒๕๘ ๖๖๓๑ โทรสาร ๐ ๒๒๕๘ ๖๖๒๙ <http://www.dwr.go.th>

รายงานฉบับที่ ๖๘๙/๒๕๕๙

เวลา ๑๕.๐๐ น.

วันที่ ๑๖ ธันวาคม ๒๕๕๙

เรื่อง รายงานการเฝ้าระวังติดตามสถานการณ์น้ำ ๒๔ ชั่วโมง

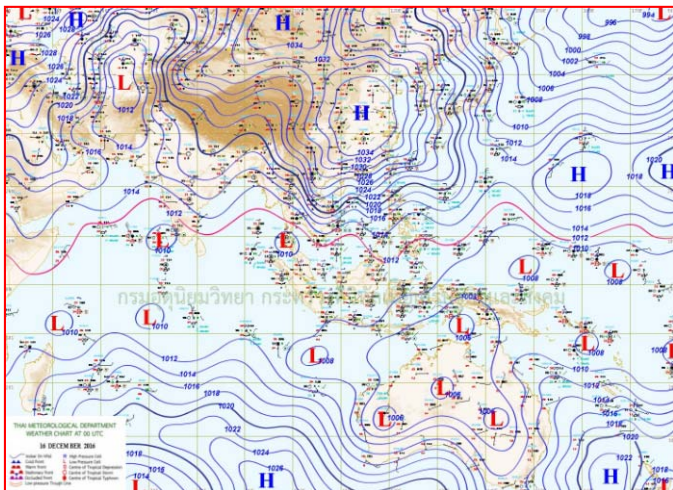
เรียน รมว.ทส. เลขานุการ รมว.ทส. ปกท.ทส. รอง ปกท.ทส. อทท. รอง อทท. และหน่วยงานที่เกี่ยวข้อง

กรมทรัพยากรน้ำขอรายงานการเฝ้าระวังและติดตามสถานการณ์น้ำ ประจำวันที่ ๑๖ ธันวาคม ๒๕๕๙ ดังนี้

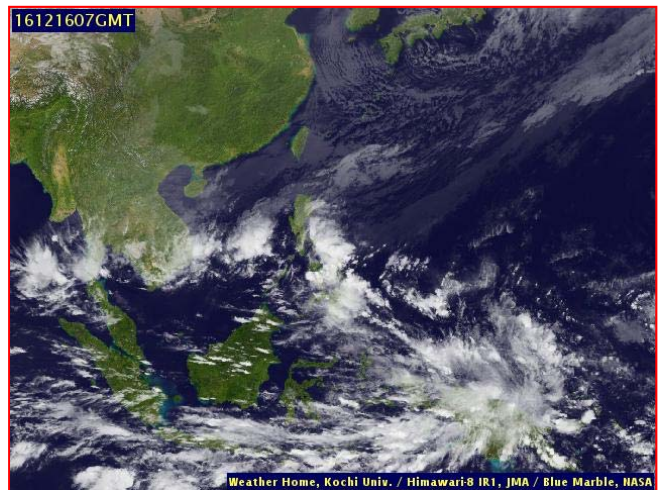
๑. สภาวะอากาศ ณ เวลา ๑๒.๐๐ น. (ที่มา: กรมอุตุนิยมวิทยา)

พยากรณ์อากาศ ๒๔ ชั่วโมงข้างหน้า ประเทศไทยตอนบนมีอากาศหนาวเย็นและอุณหภูมิลดลงได้ ๒-๔ องศาเซลเซียสกับมีลมแรง ส่วนกรุงเทพมหานครและปริมณฑลมีอากาศเย็นกับมีลมแรงโดยมีฝนเล็กน้อยบางแห่ง ขอให้ประชาชนบริเวณประเทศไทยตอนบนรักษาสุขภาพเนื่องจากสภาพอากาศที่เปลี่ยนแปลง

สำหรับภาคใต้มีฝนเพิ่มขึ้นและมีฝนตกหนักบางแห่งส่วนมากบริเวณจังหวัดเพชรบุรี ประจวบคีรีขันธ์ ชุมพร และสุราษฎร์ธานี ส่วนคลื่นลมบริเวณอ่าวไทยจะมีกำลังแรงขึ้น โดยมีคลื่นสูง ๒-๓ เมตร ขอให้ชาวเรือเดินเรือด้วยความระมัดระวังและเรือเล็กควรงดออกจากฝั่งจนถึงวันที่ ๑๘ ธันวาคม ๒๕๕๙

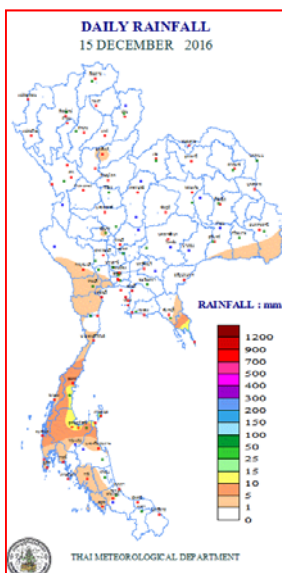


แผนที่อากาศ วันที่ ๑๖ ธ.ค. ๒๕๕๙ เวลา ๑๒.๐๐ น.



ภาพถ่ายจากดาวเทียม วันที่ ๑๖ ธ.ค. ๒๕๕๙ เวลา ๑๔.๐๐ น.

๒. ปริมาณฝนสะสม ณ เวลา ๐๗.๐๐ น. (เมื่อวาน) - ๐๗.๐๐ น. (วันนี้) (ที่มา: กรมอุตุนิยมวิทยา)

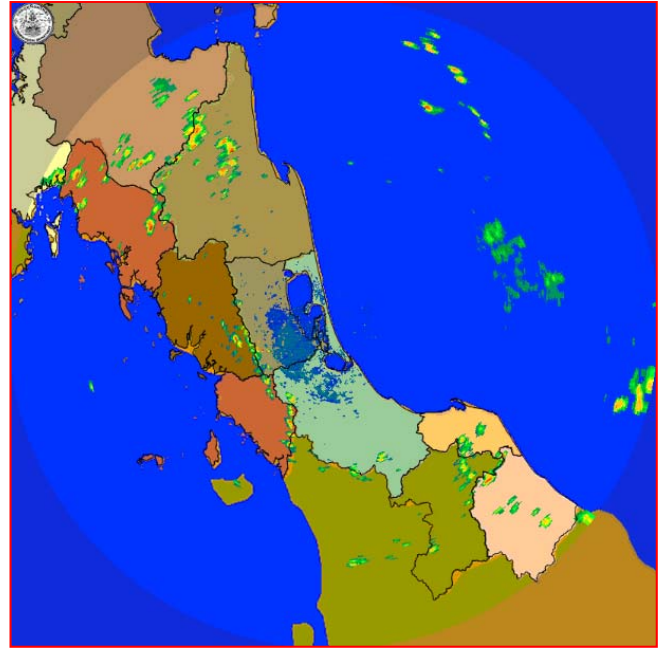


จุดตรวจวัด	ปริมาณฝน (มม.)
จ.สุราษฎร์ธานี (เกาะสมุย)	๒๐.๖
จ.ชุมพร (สวี สกษ.)	๑๒.๒
จ.พังงา (ตะกั่วป่า)	๙.๖
จ.ตรัง	๔.๘
จ.เพชรบุรี	๔.๗
จ.ราชบุรี	๔.๖
จ.สตูล	๓.๔

๓. เรดาร์ตรวจอากาศ ณ วันที่ ๑๖ ธันวาคม ๒๕๕๙ (ที่มา: กรมอุตุนิยมวิทยา)



สถานีสุวรรณภูมิ เวลา ๑๔.๓๐ น.



สถานีสงขลา เวลา ๑๔.๓๐ น.

จากเรดาร์ตรวจอากาศ จะพบว่ามียกุ่มเมฆฝนกระจายบริเวณภาคกลาง ภาคตะวันออก และภาคใต้

๔. สถานการณ์น้ำในอ่างเก็บน้ำขนาดใหญ่ ณ วันที่ ๑๖ ธันวาคม ๒๕๕๙ (ที่มา: กรมชลประทาน)

สภาพน้ำในอ่างเก็บน้ำขนาดใหญ่ ปริมาณน้ำในอ่างฯ ๕๐,๑๒๔ ล้าน ลบ.ม. คิดเป็นร้อยละ ๗๑ (ปริมาณน้ำใช้การได้ ๒๖,๕๙๘ ล้าน ลบ.ม. คิดเป็นร้อยละ ๕๖) ปริมาณน้ำในอ่างฯ เทียบกับปี ๒๕๕๘ (๔๐,๓๖๔ ล้าน ลบ.ม. คิดเป็นร้อยละ ๕๗) มากกว่าปี ๒๕๕๘ จำนวน ๙,๗๖๐ ล้าน ลบ.ม. ปริมาณน้ำไหลลงอ่างฯ จำนวน ๒๖.๑๙ ล้าน ลบ.ม. ปริมาณน้ำระบายจำนวน ๖๘.๙๕ ล้าน ลบ.ม. สามารถรับน้ำได้อีก ๒๐,๖๓๓ ล้าน ลบ.ม.

อ่างเก็บน้ำ	ปริมาณน้ำในอ่าง		ปริมาณน้ำใช้การได้		ปริมาณน้ำไหลลงอ่าง		ปริมาณน้ำระบาย		ปริมาณน้ำรับได้อีก (ล้าน ม. ^๓) (ความจุที่ รนส.- ปริมาณน้ำ ปัจจุบัน)
	ปริมาณ (ล้าน ม. ^๓)	% น้ำเก็บกัก	ปริมาณ (ล้าน ม. ^๓)	% น้ำใช้การ	วันนี้ (ล้าน ม. ^๓)	เมื่อวาน (ล้าน ม. ^๓)	วันนี้ (ล้าน ม. ^๓)	เมื่อวาน (ล้าน ม. ^๓)	
๑.ภูมิพล	๗,๑๖๖	๕๓	๓,๓๖๖	๓๕	๔.๘๓	๑.๐๔	๑๐.๐๐	๑๐.๐๐	๖,๒๙๖
๒.สิริกิติ์	๗,๕๗๖	๘๐	๔,๗๒๖	๗๑	๖.๗๔	๔.๒๒	๒๒.๒๓	๒๒.๐๕	๓,๐๖๔
๓.จุฬาภรณ์	๑๕๘	๙๗	๑๒๑	๙๕	๐.๐๐	๐.๑๐	๐.๕๒	๐.๕๑	๔๙
๔.อุบลรัตน์	๒,๒๖๕	๙๓	๑,๖๘๔	๙๑	๐.๐๐	๔.๑๒	๘.๗๐	๑๐.๐๑	๑๖๖
๕.ลำปาว	๑,๑๒๙	๕๗	๑,๐๒๙	๕๕	๐.๐๐	๑.๐๙	๑.๐๙	๑.๑๓	๑,๓๒๑
๖.สิรินธร	๑,๖๒๙	๘๓	๗๙๗	๗๐	๐.๐๐	๐.๙๕	๐.๐๐	๐.๑๔	๓๓๗
๗.ป่าสักชลสิทธิ์	๙๒๒	๙๖	๙๑๙	๙๖	๐.๐๐	๐.๐๐	๕.๖๓	๕.๖๕	๓๘
๘.ศรีนครินทร์	๑๓,๖๓๘	๗๗	๓,๓๗๓	๔๕	๒.๔๒	๔.๐๘	๔.๙๙	๔.๙๗	๕,๑๑๒
๙.วชิราลงกรณ์	๕,๗๘๖	๖๕	๒,๗๗๔	๔๗	๒.๗๗	๒.๘๓	๕.๐๖	๕.๑๑	๕,๒๑๔
๑๐.ขุนด่านปราการชล	๒๑๘	๙๗	๒๑๓	๙๗	๐.๐๑	๐.๐๑	๐.๒๒	๐.๑๙	๘
๑๑.รัชชประภา	๔,๙๔๓	๘๘	๓,๕๙๒	๘๔	๓.๗๖	๒.๐๗	๐.๐๐	๐.๐๐	๑,๖๗๗
๑๒.บางกลาง	๔๘๘	๓๔	๒๑๒	๑๘	๒.๐๒	๒.๙๐	๐.๕๒	๐.๕๔	๑,๑๘๖

๕. สถานการณ์น้ำในประเทศ ณ วันที่ ๑๒ - ๑๖ ธันวาคม ๒๕๕๙ (ที่มา: กรมชลประทาน)

สถานี	แม่น้ำ	อำเภอ	จังหวัด	ระดับ ตลิ่ง (ม. รทก.)	ระดับน้ำ (ม.รทก.)					แนวโน้ม
					จันทร์	อังคาร	พุธ	พฤหัสบดี	ศุกร์	
					๑๒ ธ.ค.	๑๓ ธ.ค.	๑๔ ธ.ค.	๑๕ ธ.ค.	๑๖ ธ.ค.	
P.๑	ปิง	เมือง	เชียงใหม่	๓.๗๐	๑.๒๐	๑.๒๐	๑.๑๙	๑.๑๖	๑.๑๖	ทรงตัว
W.๑C	วัง	เมือง	ลำปาง	๕.๒๐	-๐.๔๒	-๐.๔๙	-๐.๑๓	-๐.๒๑	-๐.๓๘	ลดลง
Y.๔	ยม	เมือง	สุโขทัย	๗.๔๕	๓.๐๐	๒.๗๐	๒.๕๐	๒.๔๕	๒.๔๓	ลดลง
N.๗A	น่าน	เมือง	พิจิตร	๑๐.๗๘	๒.๑๑	๒.๕๕	๒.๘๐	๒.๙๖	๓.๒๘	เพิ่มขึ้น
C.๑๓	เจ้าพระยา	สรรพยา	ชัยนาท	๑๖.๓๔	๑๔.๗๐	๑๔.๖๓	๑๔.๕๐	๑๔.๕๓	๑๔.๖๗	เพิ่มขึ้น
M.๖A	มูล	สตึก	บุรีรัมย์	๖.๐๐	๒.๔๕	๒.๓๓	๒.๐๖	๑.๘๖	๑.๖๖	ลดลง
M.๗	มูล	เมือง	อุบลราชธานี	๗.๐๐	๒.๔๒	๒.๔๗	๒.๕๗	๒.๕๙	๒.๘๐	เพิ่มขึ้น
M.๑๙๑	ลำตะคอง	เมือง	นครราชสีมา	๓.๐๐	๐.๙๓	๐.๖๕	๐.๖๗	๐.๗๑	๐.๖๙	ลดลง
M.๑๕๙	ลำชี	จอมพระ	สุรินทร์	๑๑.๓๐	๑.๕๕	๑.๔๐	๑.๓๕	๑.๒๕	๒.๒๐	เพิ่มขึ้น
M.๙๕	ลำเสียวใหญ่	สุวรรณภูมิ	ร้อยเอ็ด	๓.๒๐	๒.๔๕	๒.๔๕	๒.๔๕	๒.๔๕	๒.๔๓	ลดลง
X.๖๔	คลองท่าแซะ	ท่าแซะ	ชุมพร	๑๗.๑๓	๘.๗๔	๘.๓๔	๘.๓๕	๘.๓๕	๘.๖๔	เพิ่มขึ้น
X.๑๔๙	คลองกลาย	นบพิตำ	นครศรีธรรมราช	๓๓.๙๖	๒๙.๔๒	๒๙.๓๕	๒๙.๒๙	๒๙.๒๕	๒๙.๒๒	ลดลง
X.๒๗๔	แม่น้ำโก-ลก	แว้ง	นราธิวาส	๒๒.๔๐	๑๙.๓๕	๑๙.๐๒	๑๙.๐๐	๑๙.๐๑	๑๘.๘๗	ลดลง
X.๓๗A	แม่น้ำตาปี	พระแสง	สุราษฎร์ธานี	๑๐.๗๖	๑๐.๗๑	๑๐.๕๒	๑๐.๓๕	๑๐.๑๖	๙.๙๖	ลดลง

*** ยังไม่ได้รับรายงาน

๖. สถานการณ์น้ำในพื้นที่ลุ่มน้ำโขง ณ วันที่ ๑๖ ธันวาคม ๒๕๕๙ (ที่มา:MRC: Mekong River Commission)

สถานี	ระดับตลิ่ง(เมตร)	ระดับน้ำ (เมตร)	ต่ำกว่าระดับตลิ่ง (เมตร)	แนวโน้ม
อ.เชียงแสน จ.เชียงราย	๑๒.๘๐	๒.๘๖	๙.๙๔	เพิ่มขึ้น
อ.เชียงคาน จ.เลย	๑๖.๐๐	๕.๐๐	๑๑.๐๐	เพิ่มขึ้น
อ.เมือง จ.หนองคาย	๑๒.๒๐	๒.๑๑	๑๐.๐๙	ลดลง
อ.เมือง จ.นครพนม	๑๒.๕๐	๒.๐๘	๑๐.๔๒	ลดลง
อ.เมือง จ.มุกดาหาร	๑๒.๐๐	๒.๔๔	๙.๕๖	ลดลง
อ.โขงเจียม จ.อุบลราชธานี	๑๔.๕๐	๓.๐๙	๑๑.๔๑	ลดลง

๖. สถานการณ์เตือนภัย Early Warning ณ วันที่ ๑๖ ธันวาคม ๒๕๕๙ (ที่มา: สำนักวิจัย พัฒนาและอุทกวิทยา กรมทรัพยากรน้ำ)

[เวลา ๐๘.๐๐ น. - ๑๕.๐๐ น. (วันนี้)]

การแจ้งเตือน	สถานี	การแจ้งเตือน
เตือนสีแดง (อพยพ)	-	-
เตือนสีเหลือง (เตือนภัย)	-	-
เตือนสีเขียว (เฝ้าระวัง)	-	-

*ได้รับข้อมูลจากทาง Social Media โดยโปรแกรม Line ศูนย์อุทกภัย ทน.

๗. สถานการณ์ธรณีพิบัติ ณ วันที่ ๑๖ ธันวาคม ๒๕๕๙ (ที่มา : กรมทรัพยากรธรณี)

ไม่มีสถานการณ์ธรณีพิบัติภัย

๘. เหตุการณ์วิกฤตน้ำปัจจุบัน ณ วันที่ ๑๖ ธันวาคม ๒๕๕๙ [เวลา ๐๘.๐๐ น. - ๑๕.๐๐ น. (วันนี้)]

จ.ตรัง - ผลจากน้ำท่วมใหญ่ทำให้อุปกรณ์และข้าวของต่างๆ ภายใน ร.ร.วัดไพโรสถนต์ ต.นาตาล่วง อ.เมืองตรัง เสียหายอย่างหนัก ขณะที่เจ้าหน้าที่เร่งระบายน้ำจุดที่ยังท่วมขัง หลังล่าสุดมีฝนตกมาอีกระลอก

๙. สถานการณ์อุทกภัย ณ วันที่ ๑๖ ธันวาคม ๒๕๕๙ (ที่มา : กรมป้องกันและบรรเทาสาธารณภัย)

สถานการณ์อุทกภัย วาตภัย และน้ำป่าไหลหลาก ในพื้นที่ ๑๔ จังหวัดภาคใต้ และประจวบคีรีขันธ์

จังหวัดที่ได้รับผลกระทบ ๑๒ จังหวัด (ชุมพร สุราษฎร์ธานี นครศรีธรรมราช กระบี่ ตรัง พัทลุง สงขลา ยะลา ปัตตานี นราธิวาส ระนอง ประจวบคีรีขันธ์) ๙๖ อำเภอ ๖๕๔ ตำบล ๔,๘๔๔ หมู่บ้าน ๒๕๖,๗๐๖ ครัวเรือน ๗๖๒,๗๕๓ คน เสียชีวิต ๓๒ ราย (นครศรีธรรมราช ๑๑ ราย ปัตตานี ๕ ราย สุราษฎร์ธานี ๕ ราย สงขลา ๕ ราย พัทลุง ๔ ราย ประจวบคีรีขันธ์ ๑ ราย ตรัง ๑ ราย) สูญหาย ๑ ราย (สุราษฎร์ธานี) บาดเจ็บสาหัส ๑ ราย (สงขลา)

ปัจจุบันยังคงได้รับผลกระทบจำนวน ๕ จังหวัด (สุราษฎร์ธานี นครศรีธรรมราช ตรัง สงขลา พัทลุง) ๒๒ อำเภอ ๑๒๓ ตำบล ๑,๑๑๒ หมู่บ้าน

๑๐. การคาดหมายลักษณะอากาศ ๗ วันข้างหน้า (ระหว่างวันที่ ๑๖ - ๒๒ ธันวาคม ๒๕๕๙)

ในช่วงวันที่ ๑๖-๑๙ ธ.ค. ประเทศไทยตอนบนจะมีอุณหภูมิลดลง ๔-๖ องศาเซลเซียสกับมีลมแรง โดยมีฝนบางแห่ง ในบริเวณภาคตะวันออกเฉียงเหนือตอนล่าง ภาคตะวันออก และภาคกลาง สำหรับภาคใต้จะมีฝนเพิ่มมากขึ้น และมีฝนตกหนักบางแห่ง สำหรับคลื่นลมบริเวณอ่าวไทยจะมีกำลังแรงขึ้น โดยมีคลื่นสูง ๒-๓ เมตร ส่วนในช่วงวันที่ ๒๐-๒๒ ธ.ค. บริเวณประเทศไทยตอนบนจะมีอุณหภูมิสูงขึ้น ๑-๓ องศา แต่ยังคงมีอากาศเย็นกับมีหมอกในตอนเช้า

ลักษณะสำคัญทางอุตุนิยมวิทยา ในช่วงวันที่ ๑๖-๑๙ ธ.ค. บริเวณความกดอากาศสูงกำลังค่อนข้างแรงอีกระลอกหนึ่งจากประเทศจีนจะแผ่ลงมาปกคลุมประเทศไทยตอนบน ทำให้ประเทศไทยตอนบนมีอุณหภูมิลดลง ๔-๖ องศาเซลเซียส ส่วนมรสุมตะวันออกเฉียงเหนือที่พัดปกคลุมประเทศไทยและอ่าวไทยมีกำลังแรงขึ้น ในขณะที่หย่อมความกดอากาศต่ำที่ปกคลุมบริเวณอ่าวไทยและจะเคลื่อนผ่านภาคใต้ตอนล่างออกไปสู่ทะเลอันดามันในวันที่ ๑๗ ธ.ค. ลักษณะเช่นนี้ทำให้บริเวณภาคใต้มีฝนเพิ่มขึ้น และมีฝนตกหนักบางแห่ง ส่วนคลื่นลมบริเวณอ่าวไทยตั้งแต่จังหวัดสุราษฎร์ธานีขึ้นมาจะมีกำลังแรงขึ้น ในช่วงวันที่ ๒๐-๒๒ ธ.ค. บริเวณความกดอากาศสูงที่ปกคลุมประเทศไทยตอนบนเริ่มมีกำลังอ่อนลง ทำให้มีอุณหภูมิสูงขึ้น แต่ยังคงทำให้ประเทศไทยตอนบนมีอากาศเย็น

จึงเรียนมาเพื่อโปรดทราบ

นายวรศาสตร์ อภัยพงษ์
อธิบดีกรมทรัพยากรน้ำ