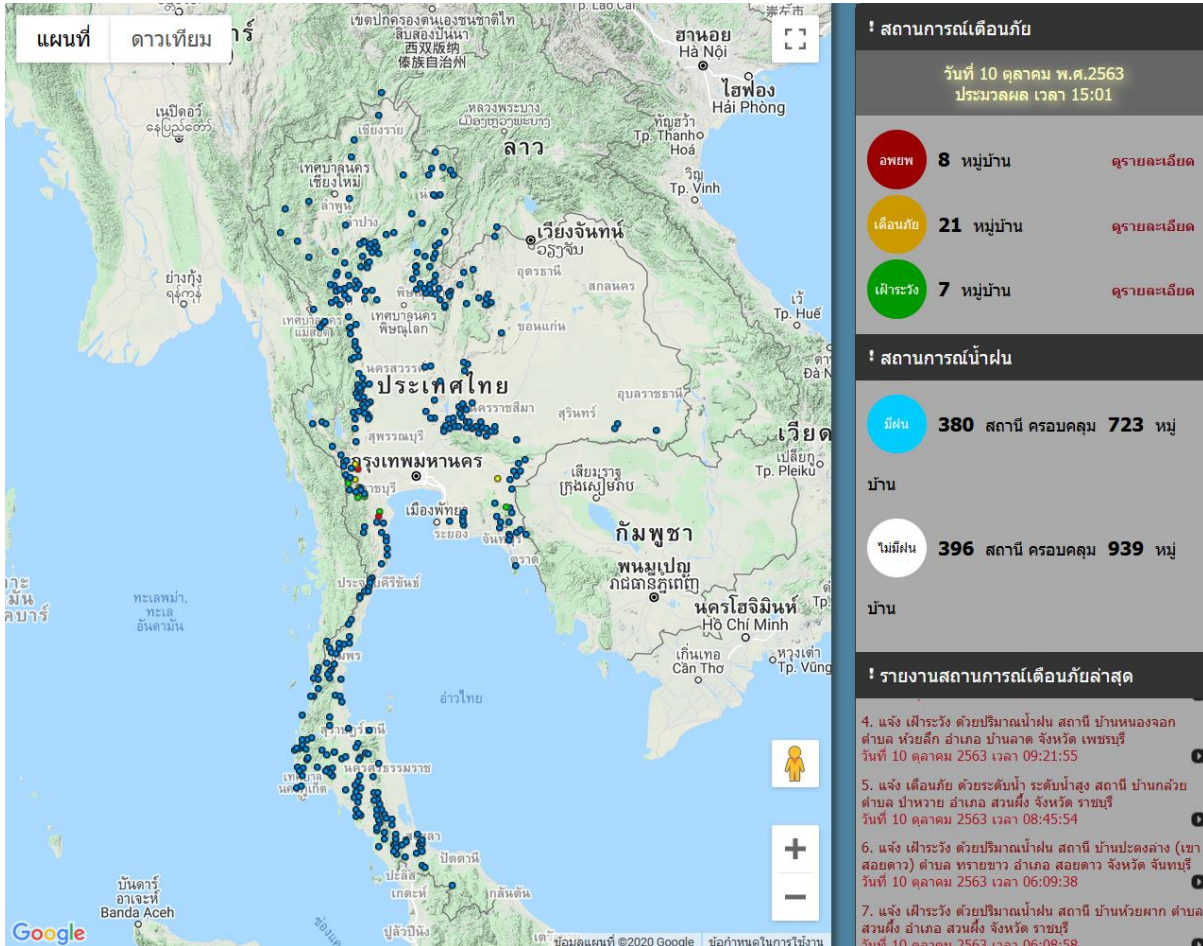


รายงานสถานการณ์พื้นที่เสี่ยงอุทกภัยน้ำหลากในเขตพื้นที่ลัดเชิงเขา

วันที่ 10 ตุลาคม 2563 เวลา 15:00 น.

1) Early Warning System (10 ต.ค. 2563 เวลา 15.00 น)

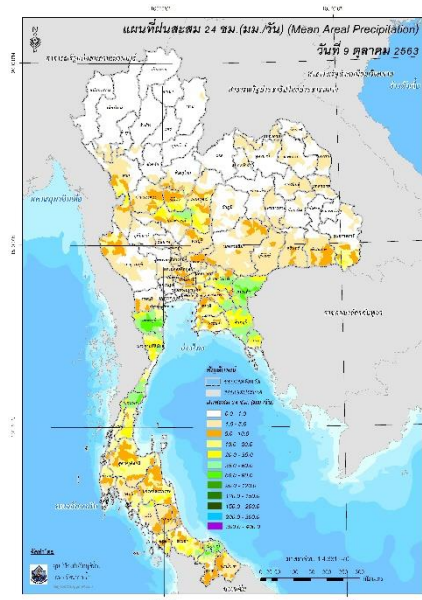
สถานี Early Warning System ที่มีฝนตกทั้งหมด 380 สถานี ครอบคลุม 723 หมู่บ้าน มีการแจ้งเตือนเฝ้าระวัง 7 หมู่บ้าน เตรียมพร้อม 21 หมู่บ้าน และอพยพ 8 หมู่บ้าน



ที่มา : สำนักวิจัย พัฒนาและอุทกวิทยา

2) ปริมาณฝน

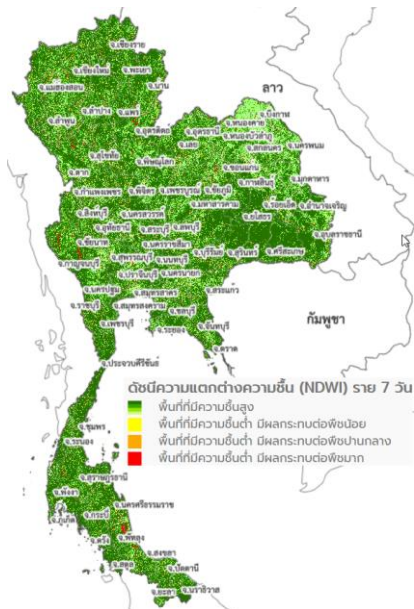
ผลการเปรียบเทียบปริมาณฝนสะสม 24 ชั่วโมง ของวันที่ 9 - 10 ตุลาคม 2563 (เวลา 15:00 น.) จากระบบของ Mekong River Commission Flash Flood Guidance System (MRCFFGS) แสดงให้เห็นว่ามีปริมาณฝนตกบริเวณภาคเหนือตอนล่าง ภาคตะวันออกเฉียงเหนือ ภาคกลาง ภาคตะวันออก และภาคใต้ มีปริมาณฝนสะสมประมาณ 10 - 20 มม./วัน ส่วนบริเวณจังหวัดตาก กำแพงเพชร พิจิตร อุบลราชธานี สุราษฎร์ธานี นครศรีธรรมราช และสตูล มีปริมาณฝนสะสมประมาณ 20 - 35 มม./วัน และบริเวณจังหวัดนครสวรรค์ ปราจีนบุรี สระแก้ว ฉะเชิงเทรา จันทบุรี ตราด ประจวบคีรีขันธ์ ระนอง ตรัง และสงขลา มีปริมาณฝนสะสมประมาณ 35 - 60 มม./วัน และบริเวณจังหวัดสระแก้ว เพชรบุรี ชุมพร ปัตตานี และยะลา มีปริมาณฝนสะสมประมาณ 60 - 90 มม./วัน



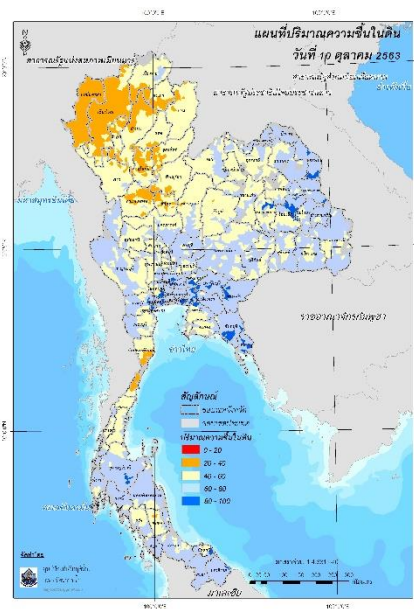
ปริมาณฝนสะสม 24 ชั่วโมง (MRCFFGS)

3) ปริมาณความชื้นในดิน

ปริมาณความชื้นในดินจากแผนที่ดาวเทียมของ Gistda (ดัชนีความแตกต่าง (NDWI) ราย 7 วัน) และค่าความชื้นในดินที่ได้จากระบบ MRCFFGS พบว่าพื้นที่บริเวณภาคตะวันออกเฉียงเหนือ ภาคกลาง ภาคตะวันออก และภาคใต้ มีค่าความชื้นอยู่ในเกณฑ์ประมาณร้อยละ 80 - 100 สภาวะดังกล่าวหมายถึงดินในพื้นที่บริเวณดังกล่าว ยังสามารถรองรับปริมาณน้ำฝนได้อีกประมาณ 20% ก่อนที่จะเข้าสู่สภาพอิ่มตัว

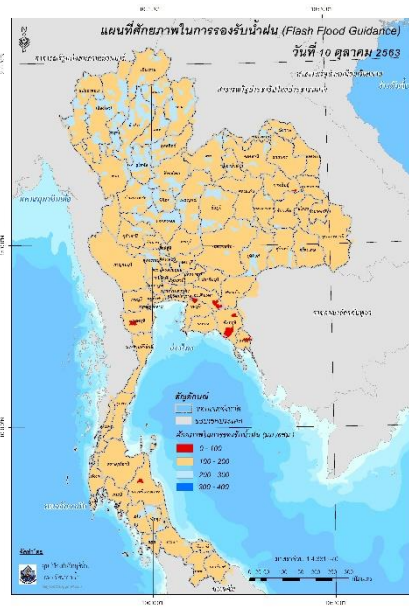


แผนที่ดาวเทียมของ Gistda
(4 - 10 ต.ค. 63)



ปริมาณความชื้นในดิน (MRCFFG)

4) ศักยภาพในการรองรับน้ำฝน FFG (Flash Flood Guidance)



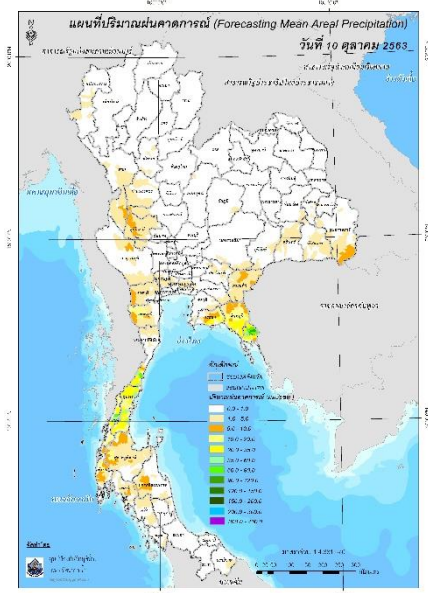
โดยศักยภาพในการรองรับน้ำฝนของพื้นที่จังหวัดกาฬสินธุ์ ฉะเชิงเทรา จันทบุรี ตราด เพชรบุรี และ นครศรีธรรมราช สามารถรองรับปริมาณฝนได้น้อยกว่า 100 มม./6ชม

FFG หมายถึง ค่าความสามารถในการรองรับปริมาณฝนของพื้นที่นั้นๆ ก่อนที่จะเกิดสภาวะน้ำล้นตลิ่ง ที่จุดออกของปลายพื้นที่ โดยค่า FFG 06-hr หมายถึง ปริมาณฝนที่จะส่งผลให้เกิดสภาวะน้ำล้นตลิ่งที่ปลายลุ่มน้ำในอีก 6 ชั่วโมงข้างหน้า (มม./6ชม.)

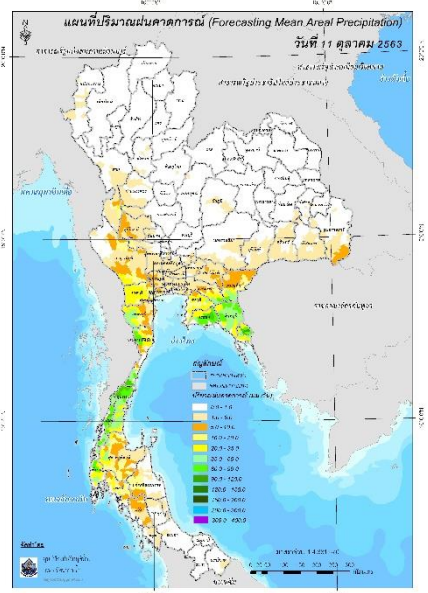
5) ปริมาณฝนคาดการณ์ล่วงหน้า

ปริมาณฝนคาดการณ์ในวันที่ 9 ตุลาคม 2563 เวลา 21.00 น. บริเวณภาคเหนือตอนล่าง ภาคตะวันออกเฉียงเหนือตอนล่าง ภาคกลาง ภาคตะวันออก และภาคใต้ จะมีปริมาณฝนสะสม 6 ชั่วโมงข้างหน้า 5 – 10 มม. ส่วนบริเวณจังหวัดระยอง และจันทบุรี จะมีปริมาณฝนสะสม 6 ชั่วโมงข้างหน้า 20 – 35 มม. และบริเวณจังหวัดตราด ประจวบคีรีขันธ์ ระนอง และชุมพร จะมีปริมาณฝนสะสม 6 ชั่วโมงข้างหน้า 60 – 90 มม.

ปริมาณฝนคาดการณ์ในวันที่ 10 ตุลาคม 2563 เวลา 15.00 น. ทัวทั้งประเทศไทยมีปริมาณฝนตกเพิ่มขึ้น บริเวณภาคเหนือตอนล่าง ภาคตะวันออกเฉียงเหนือตอนล่าง ภาคกลาง ภาคตะวันออก และภาคใต้ จะมีปริมาณฝนสะสม 24 ชั่วโมงข้างหน้า 10 – 20 มม. ส่วนบริเวณจังหวัดสระแก้ว ฉะเชิงเทรา จันทบุรี เพชรบุรี และพังงา จะมีปริมาณฝนสะสม 24 ชั่วโมงข้างหน้า 60 – 90 มม. และบริเวณจังหวัดระยอง ตราด ประจวบคีรีขันธ์ ชุมพร และระนอง จะมีปริมาณฝนสะสม 24 ชั่วโมงข้างหน้า 90 – 120 มม.



ปริมาณฝนคาดการณ์ในวันที่ 10 ตุลาคม 2563

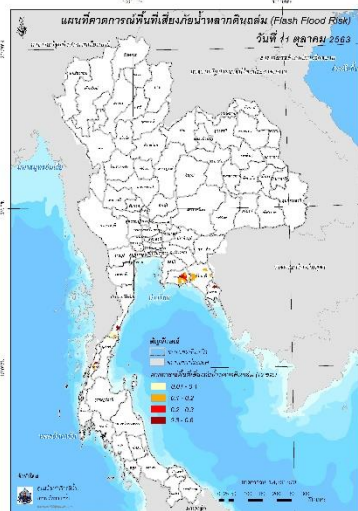


ปริมาณฝนคาดการณ์ในวันที่ 11 ตุลาคม 2563

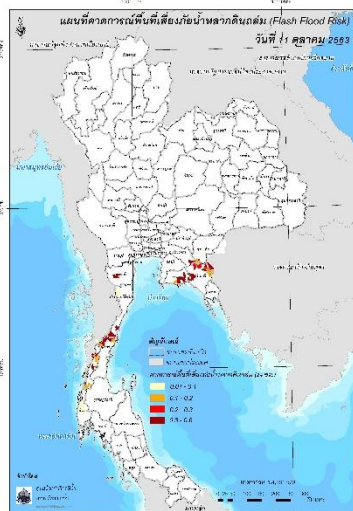
6) ความเสี่ยงจากน้ำท่วม

- การคาดการณ์พื้นที่เสี่ยงภัยน้ำหลากดินถล่มจากข้อมูล MRCFFGS วันที่ 10 ตุลาคม 2563 ในอีก 12 ชม. 24 ชม. และ 36 ชม. พบพื้นที่เสี่ยงบริเวณจังหวัดระยอง (อ.เมือง แกลง วิังจันทร์ บ้านค่าย เขาชะเมา) จ.จันทบุรี (อ.โป่งน้ำร้อน สอยดาว) จ.ตราด (อ.เมือง เขาสมิง บ่อไร่) จ.ประจวบคีรีขันธ์ (อ.บางสะพาน บางสะพานน้อย) จ.ระนอง (อ.เมือง ละอุ่น) และจ.ชุมพร (อ.ท่าแซะ ปะทิว พะโต๊ะ สวี)

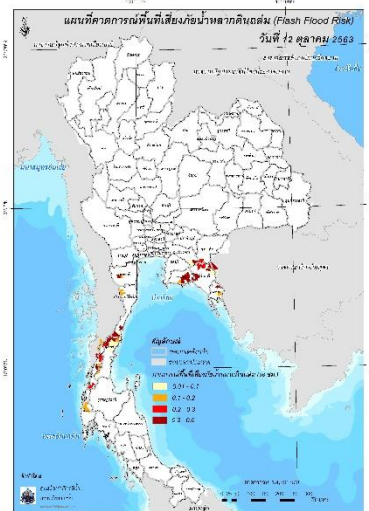
แผนที่แสดงการคาดการณ์พื้นที่เสี่ยงภัยน้ำหลากดินถล่ม วันที่ 10 ตุลาคม 2563



วันที่ 11 ต.ค. 2563 (03:00 น.)



วันที่ 11 ต.ค. 2563 (15:00 น.)



วันที่ 12 ต.ค. 2563 (03:00 น.)

คำแนะนำ: ข้อมูลดังกล่าวเป็นการคาดการณ์พื้นที่เสี่ยงภัยน้ำหลาก โดยอาศัยข้อมูลปริมาณฝนจากดาวเทียม ดังนั้นรายงานฉบับนี้ควรใช้งานควบคู่ไปกับการตรวจวัดปริมาณฝนจริงภาคสนาม และข้อมูลจากเรดาร์ เพื่อประกอบการตัดสินใจ