



**รายงานการเฝ้าระวังติดตามสถานการณ์น้ำและความช่วยเหลือ  
ศูนย์ปฏิบัติการทรัพยากรธรรมชาติและสิ่งแวดล้อม (ด้านทรัพยากรน้ำ)  
กระทรวงทรัพยากรธรรมชาติและสิ่งแวดล้อม**

**ศูนย์ป้องกันวิกฤติน้ำ กรมทรัพยากรน้ำ**

โทรศัพท์ ๐ ๒๒๗๑ ๖๐๐๐ ต่อ ๖๔๔๕ โทรสาร ๐ ๒๒๙๘ ๖๖๒๙ www.dwr.go.th IDLine: mekhalawoc Email: mekhala@dwr.mail.go.th

**ศูนย์เทคโนโลยีสารสนเทศทรัพยากรน้ำบาดาล กรมทรัพยากรน้ำบาดาล**

โทรศัพท์ ๐ ๒๖๖๖ ๗๐๙๐ โทรสาร ๐ ๒๖๖๖ ๗๑๐๐ www.dgr.go.th Email: itcenter@dgr.mail.go.th

**สำนักงานนโยบายและแผนทรัพยากรธรรมชาติและสิ่งแวดล้อม**

โทรศัพท์ ๐ ๒๒๖๕๖๕๐๐ www.onep.go.th Email: webmaster@onep.go.th

รายงานฉบับที่ ๔๒๗/๒๕๖๓

เวลา ๑๕.๐๐ น.

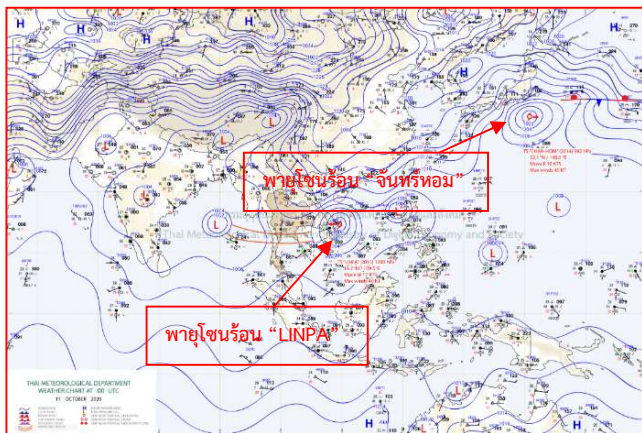
วันที่ ๑๑ ตุลาคม ๒๕๖๓

เรียนรมว.ทส. เลขาธิการ รมว.ทส. ที่ปรึกษา รมว.ทส. ปกท.ทส. รอง ปกท.ทส. อทน. อทบ. และหน่วยงานที่เกี่ยวข้อง

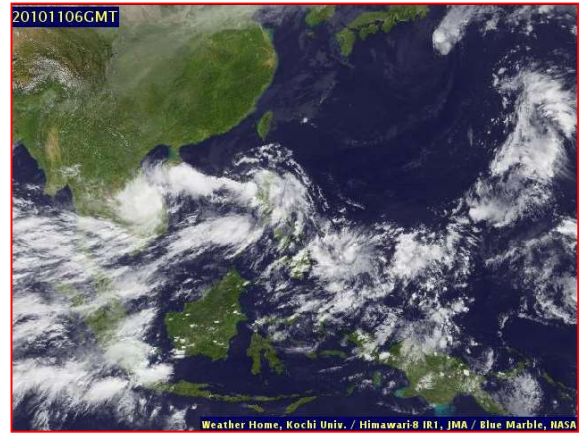
**๑. สภาวะอากาศ เวลา ๑๒.๐๐ น.** (กรมอุตุนิยมวิทยา)

พยากรณ์อากาศ ๒๔ ชั่วโมงข้างหน้า ร่องมรสุมกำลังแรงพาดผ่านภาคกลางตอนล่าง ภาคใต้ตอนบน และภาคตะวันออกเฉียงเหนือ ประกอบกับมรสุมตะวันตกเฉียงใต้ที่พัดปกคลุมทะเลอันดามัน ภาคใต้ และอ่าวไทย ยังคงมีกำลังแรง ทำให้ประเทศไทยยังคงมีฝนตกต่อเนื่อง และมีฝนตกหนักบางแห่ง บริเวณภาคตะวันออกเฉียงเหนือ ภาคกลางตอนล่าง รวมทั้งกรุงเทพมหานครและปริมณฑล และภาคใต้ ขอให้ประชาชนที่อาศัยในพื้นที่เสี่ยงภัยบริเวณดังกล่าว ระวังอันตรายจากฝนที่ตกหนักและฝนที่ตกสะสมไว้ด้วย สำหรับคลื่นลมบริเวณทะเลอันดามันและอ่าวไทยตอนบนมีคลื่นสูง ๒-๓ เมตร บริเวณที่มีฝนฟ้าคะนองคลื่นสูงมากกว่า ๓ เมตร ขอให้ชาวเรือในบริเวณดังกล่าวควรเดินเรือด้วยความระมัดระวัง และควรงดการเดินเรือ ในระยะ ๑-๒ วันนี้

พายุระดับ ๓ (ไซนร้อน) “หลินฟา” ได้เคลื่อนขึ้นฝั่งบริเวณเมืองกวางงาย ประเทศเวียดนามแล้ว พายุนี้มีแนวโน้มอ่อนกำลังลงเป็นพายุระดับ ๒ (ดีเปรสชัน) และพายุระดับ ๑ (หย่อมความกดอากาศต่ำกำลังแรง) อย่างรวดเร็ว ทำให้ด้านตะวันออกและตอนล่างของภาคตะวันออกเฉียงเหนือมีฝนเพิ่มขึ้น

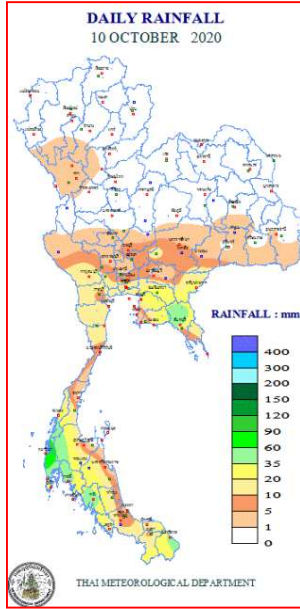


แผนที่อากาศ วันที่ ๑๑ ต.ค. ๒๕๖๓ เวลา ๐๗.๐๐ น.



ภาพถ่ายดาวเทียม วันที่ ๑๑ ต.ค. ๒๕๖๓ เวลา ๑๓.๐๐ น.

## ๒. ปริมาณฝนสะสม ณ เวลา ๐๗.๐๐น.(เมื่อวาน) - ๐๗.๐๐ น.(วันนี้) (กรมอุตุนิยมวิทยา)



จุดตรวจวัด	ปริมาณฝน (มม.)
จ.พังงา (ตะกั่วป่า)	๘๕.๐
จ.จันทบุรี	๕๑.๕
จ.ตรัง	๔๗.๘
จ.ภูเก็ต (ศุนย์ฯ)	๔๕.๐
จ.นราธิวาส	๓๙.๔
จ.กระบี่	๓๗.๘
จ.ฉะเชิงเทรา	๓๕.๔
จ.ระนอง	๓๒.๔

## ๓. ปริมาณฝนสะสมของพื้นที่ลาดเชิงเขา ๑๒ ซม. ที่ผ่านมา (กรมทรัพยากรน้ำ)

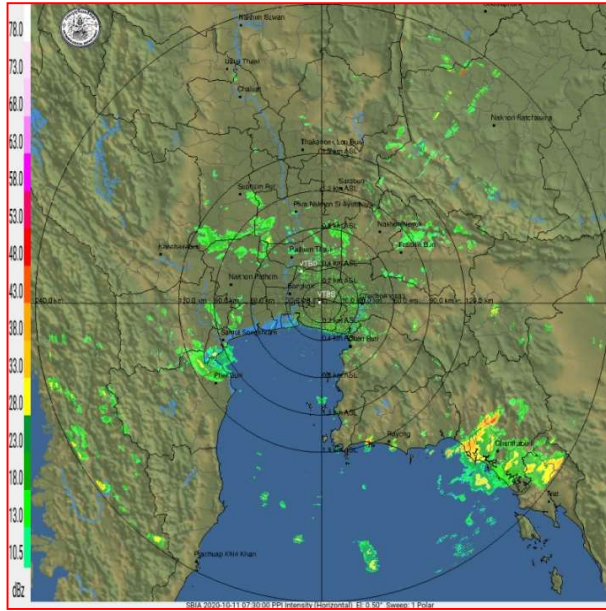
จุดตรวจวัด	ระดับการเตือน	ปริมาณฝน (มม./๑๒ ซม.)
บ้านปะตงล่าง (เขาสอยดาว) ต.ทรายขาว อ.สอยดาว จ.จันทบุรี	-	๘๒.๐
บ้านโป่งกระทิง ต.บ้านบึง อ.บ้านคา จ.ราชบุรี	-	๗๑.๐
บ้านหนองธง ต.หนองพันจันทร์ อ.บ้านคา จ.ราชบุรี	-	๗๐.๕
บ้านบางหลาโอน ต.คึกคัก อ.ตะกั่วป่า จ.พังงา	-	๖๘.๕
บ้านทุ่งขมิ้น ต.คึกคัก อ.ตะกั่วป่า จ.พังงา	-	๕๔.๕
บ้านหินสี ต.ยางหัก อ.ปากท่อ จ.ราชบุรี	-	๕๓.๐
บ้านนางแลใน (บ้านลิไซ) ทต.นางแล อ.เมืองเชียงราย จ.เชียงราย	-	๕๒.๕
บ้านเขาอ่าง ต.มาบไฟ อ.ขลุง จ.จันทบุรี	-	๕๑.๐
บ้านห้วยผาก ต.สวนผึ้ง อ.สวนผึ้ง จ.ราชบุรี	-	๔๗.๐
บ้านพุน้ำร้อน ต.บ้านบึง อ.บ้านคา จ.ราชบุรี	-	๔๗.๐
บ้านโป่งเกตุ ต.ขุนซ่อง อ.แก่งगाแมว จ.จันทบุรี	-	๔๑.๐
บ้านทุ่งเจดีย์ ต.สวนผึ้ง อ.สวนผึ้ง จ.ราชบุรี	-	๔๐.๕
บ้านห้วยม่วง ต.ตะนาวศรี อ.สวนผึ้ง จ.ราชบุรี	-	๔๐.๐

## ๔. ค่าความชื้นในดิน (กรมทรัพยากรน้ำ/คณะกรรมการแม่น้ำโขง)

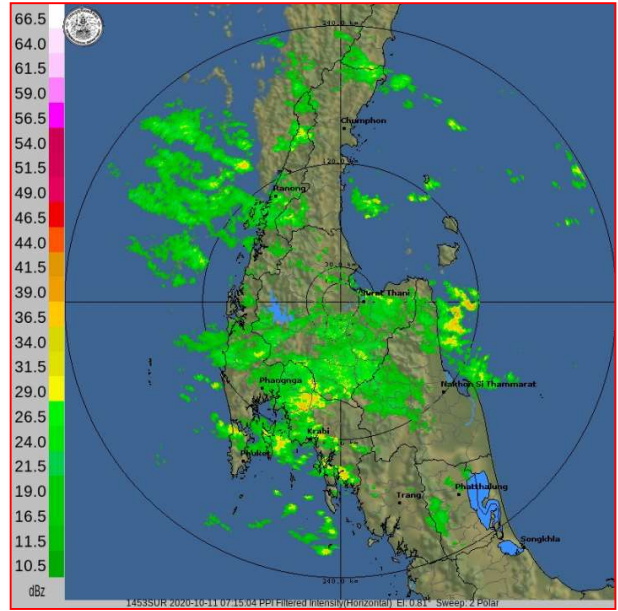
ภูมิภาค	ความชื้นในดิน [-] ๑ ต.ค. ๖๓	ความชื้นในดิน [-] ๑๐ ต.ค. ๖๓	แนวโน้ม
เหนือ	๔๐-๖๐	๔๐-๖๐	ทรงตัว
กลาง	๖๐-๘๐	๖๐-๘๐	ทรงตัว
ตะวันออกเฉียงเหนือ	๔๐-๖๐	๖๐-๘๐	เพิ่มขึ้น
ตะวันออก	๖๐-๘๐	๖๐-๘๐	ทรงตัว
ตะวันตก	๖๐-๘๐	๖๐-๘๐	ทรงตัว
ใต้	๖๐-๘๐	๖๐-๘๐	ทรงตัว

หมายเหตุ : ความชื้นในดิน ๐ หมายถึง ดินที่แห้งสนิท และ ๑๐๐ หมายถึง ดินที่อิ่มน้ำ

๕. เรดาร์ตรวจอากาศ ณ วันที่ ๑๑ ตุลาคม ๒๕๖๓ (กรมอุตุนิยมวิทยา)



สถานีสุวรรณภูมิ เวลา ๑๔.๓๐ น.



สถานีสุราษฎร์ธานี เวลา ๑๔.๑๕ น.

จากเรดาร์ตรวจอากาศจะพบว่า มีกลุ่มเมฆฝนบริเวณภาคกลาง ตะวันออก ตะวันออกเฉียงเหนือ และภาคใต้ของประเทศไทย

๖. สถานการณ์น้ำในแหล่งเก็บกักน้ำ ณ วันที่ ๑๑ ตุลาคม ๒๕๖๓ (กรมชลประทาน กรมทรัพยากรน้ำ และสทช.)

๖.๑ สภาพน้ำในอ่างเก็บน้ำขนาดใหญ่ปริมาณน้ำในอ่างฯ ๓๙,๖๕๙ ล้าน ลบ.ม. คิดเป็นร้อยละ ๕๖ (ปริมาณน้ำใช้การได้ ๑๖,๑๑๖ ล้าน ลบ.ม. คิดเป็นร้อยละ ๓๔) ปริมาณน้ำในอ่างฯ เทียบกับปี ๒๕๖๒ (๔๗,๖๓๙ ล้าน ลบ.ม. คิดเป็นร้อยละ ๖๗) น้อยกว่าปี ๒๕๖๒ จำนวน ๗,๙๘๐ ล้าน ลบ.ม. ปริมาณน้ำไหลลงอ่างฯ จำนวน ๓๑๖.๘๙ ล้าน ลบ.ม. ปริมาณน้ำระบาย จำนวน ๔๐.๘๘ ล้าน ลบ.ม. สามารถรับน้ำได้อีก ๓๑,๒๗๒ ล้าน ลบ.ม.

อ่างเก็บน้ำ	ปริมาณน้ำในอ่าง		ปริมาณน้ำใช้การได้		ปริมาณน้ำไหลลงอ่าง		ปริมาณน้ำระบาย		ปริมาณน้ำรับได้อีก (ล้าน ม. <sup>๓</sup> ) (ความจุที่ รนส.- ปริมาณน้ำ ปัจจุบัน)
	ปริมาณ (ล้าน ม. <sup>๓</sup> )	% น้ำเก็บกัก	ปริมาณ (ล้าน ม. <sup>๓</sup> )	% น้ำใช้การ	วันนี้ (ล้าน ม. <sup>๓</sup> )	เมื่อวาน (ล้าน ม. <sup>๓</sup> )	วันนี้ (ล้าน ม. <sup>๓</sup> )	เมื่อวาน (ล้าน ม. <sup>๓</sup> )	
๑. ภูมิพล	๕,๒๔๕	๓๙	๑,๔๔๕	๑๕	๑๗.๕๓	๒๑.๘๖	๑.๐๐	๑.๐๐	๘,๒๑๗
๒. สิริกิติ์	๕,๗๗๐	๖๑	๒,๙๒๐	๔๔	๑๔.๖๗	๑๒.๗๖	๓.๘๖	๓.๙๙	๔,๗๓๘
๓. จุฬารามณ์	๑๓๗	๘๔	๑๐๐	๗๙	๐.๓๐	๑.๐๗	๑.๐๕	๑.๐๕	๔๔
๔. อุบลรัตน์	๑,๐๐๕	๔๑	๔๒๔	๒๓	๒๕.๙๗	๓๔.๑๓	๐.๕๐	๐.๕๐	๓,๖๓๕
๕. ลำปาว	๘๙๖	๔๕	๗๙๖	๔๒	๕.๕๑	๑๓.๑๐	๑.๒๐	๑.๗๔	๑,๕๕๔
๖. สิรินคร	๑,๕๖๕	๘๐	๗๓๔	๖๕	๑๐.๕๑	๖.๘๗	๒.๑๓	๖.๐๓	๔๐๑
๗. ป่าสักชลสิทธิ์	๔๗๙	๕๐	๔๗๖	๕๐	๑๓.๖๘	๑๒.๕๗	๐.๐๐	๐.๐๐	๔๘๑
๘. ศรีนครินทร์	๑๒,๔๘๙	๗๐	๒,๒๒๔	๓๐	๕๙.๙๙	๕๙.๕๗	๓.๐๑	๓.๐๓	๖,๒๘๑
๙. วชิราลงกรณ์	๔,๕๑๐	๕๑	๑,๔๙๘	๒๖	๒๑.๘๓	๒๙.๕๑	๓.๐๑	๓.๐๑	๖,๔๙๐
๑๐. ชุนด่านปราการชล	๒๑๖	๙๗	๒๑๒	๙๖	๒.๑๗	๒.๐๖	๒.๐๓	๐.๐๕	๙
๑๑. รัชชประภา	๓,๑๖๕	๕๖	๑,๘๑๔	๔๒	๑๔.๑๔	๙.๒๓	๒.๓๕	๒.๕๔	๒,๙๗๙
๑๒. บางบาล	๘๙๖	๖๒	๖๒๐	๕๓	๕.๘๒	๕.๗๙	๑๒.๗๗	๑๓.๖๑	๖๙๔

๖.๒ อ่างเก็บน้ำขนาดกลาง ๔๑๒ แห่ง มีปริมาณน้ำ ๓,๓๑๓ ล้าน ลบ.ม. (๖๔%) ปริมาณน้ำใช้การ ๒,๙๒๔ ล้าน ลบ.ม. (๖๒%)

๖.๓ แหล่งน้ำธรรมชาติขนาดใหญ่ ๖ แห่ง มีปริมาณน้ำรวม ๒๗๕.๐๐ ล้าน ลบ.ม. (๔๙%)

๖.๔ แหล่งน้ำในพื้นที่นอกเขตชลประทาน ๑๐๒,๐๙๙ แห่ง มีปริมาณน้ำรวม ๕,๓๕๑ ล้าน ลบ.ม.

๖.๕ อ่างเก็บน้ำขนาดกลางนอกเขตชลประทาน ๖๕ แห่ง ภายใต้การดูแลของกรมทรัพยากรน้ำ ปริมาณน้ำปัจจุบัน ๑๔๑.๙๓ ล้าน ลบ.ม.

### ๗. สถานการณ์น้ำในประเทศ ณ วันที่ ๘ - ๑๑ ตุลาคม ๒๕๖๓ (กรมชลประทาน)

สถานี	แม่น้ำ	อำเภอ	จังหวัด	ระดับ ตลิ่ง (ม.รทก.)	ระดับน้ำ (ม.รทก.)				แนวโน้ม	เปรียบเทียบ ระดับตลิ่ง
					พฤษภาคม	ตุลาคม	เสาร์	อาทิตย์		
					๘ ต.ค.	๙ ต.ค.	๑๐ ต.ค.	๑๑ ต.ค.		
P.๑	ปิง	เมือง	เชียงใหม่	๓.๗๐	๑.๕๐	๑.๓๗	๑.๓๖	๑.๓๓	ลดลง	-๒.๓๗
W.๑C	วัง	เมือง	ลำปาง	๕.๒๐	๐.๑๒	๐.๒๘	๐.๑๗	-๐.๒๐	ลดลง	-๕.๔๐
Y.๑๖	ยม	บางระกำ	พิษณุโลก	๗.๓๐	๖.๔๗	๖.๔๒	๖.๓๒	๖.๒๐	ลดลง	-๑.๑๐
N.๗A	น่าน	เมือง	พิจิตร	๙.๘๗	๕.๐๐	๔.๔๗	๓.๕๐	๓.๐๘	ลดลง	-๖.๗๙
C.๒	เจ้าพระยา	เมือง	นครสวรรค์	๒๖.๒๐	๒๐.๔๙	๒๐.๔๐	๒๐.๒๕	๒๐.๐๖	ลดลง	-๖.๑๔
C.๑๓	เจ้าพระยา	สรรพยา	ชัยนาท	๑๖.๓๔	๙.๘๔	๙.๘๑	๙.๗๑	๙.๕๗	ลดลง	-๖.๗๗
M.๖A	มูล	สตึก	บุรีรัมย์	๖.๐๐	๔.๙๙	๕.๑๖	๕.๒๕	๕.๒๘	เพิ่มขึ้น	-๐.๗๒
M.๗	มูล	เมือง	อุบลราชธานี	๗.๐๐	๔.๗๗	๔.๘๓	๔.๘๘	๔.๙๒	เพิ่มขึ้น	-๒.๐๘
M.๑๙๑	ลำตะคอง	เมือง	นครราชสีมา	๓.๐๐	๓.๒๐	๓.๐๖	๒.๗๐	๒.๒๔	ลดลง	-๐.๗๖
M.๖๙	ลำเซบก	ตระการพืชผล	อุบลราชธานี	๗.๓๐	๔.๖๙	๔.๖๙	๔.๗๙	๔.๙๐	เพิ่มขึ้น	-๒.๔
X.๖๔	คลองท่าแซะ	ท่าแซะ	ชุมพร	๑๗.๑๓	๘.๒๔	๘.๒๔	๘.๔๓	๘.๔๖	เพิ่มขึ้น	-๘.๖๗
X.๑๔๙	คลองกลาย	นบพิตำ	นครศรีธรรมราช	๓๓.๙๖	๒๘.๔๓	๒๘.๓๙	๒๘.๓๖	๒๘.๓๕	ลดลง	-๕.๖๑
X.๒๗๔	แม่น้ำโก-ลก	ม่วง	นราธิวาส	๒๔.๑๘	๑๙.๙๐	๑๙.๑๘	๑๙.๐๒	๑๘.๙๖	ลดลง	-๕.๒๒
X.๓๗A	แม่น้ำตาปี	พระแสง	สุราษฎร์ธานี	๑๑.๗๐	๙.๑๓	๙.๑๕	๙.๑๒	๙.๐๗	ลดลง	-๒.๖๓

\*\*\* ยังไม่ได้รับรายงาน

### ๘. สถานการณ์น้ำในพื้นที่ลุ่มน้ำโขง ณ วันที่ ๑๑ ตุลาคม ๒๕๖๓ (คณะกรรมการจัดการแม่น้ำโขง)

สถานี	ระดับ อ้างอิง (ม.รทก.)	ระดับ ตลิ่ง (ม.)	ระดับน้ำ (ม.)					เปรียบเทียบ ระดับตลิ่ง (ม.)	ผลต่างของระดับน้ำ (ม.)		แนว โน้ม
			๗ ต.ค.	๘ ต.ค.	๙ ต.ค.	๑๐ ต.ค.	๑๑ ต.ค.		๓ วัน ย้อนหลัง	๕ วัน ย้อนหลัง	
			อ.เชียงแสน จ.เชียงราย	๓๕๗.๑๑๐	๑๒.๘๐	๓.๒๐	๓.๒๗		๓.๒๕	๓.๐๑	
อ.เชียงคาน จ.เลย	๑๙๔.๑๑๘	๑๖.๐๐	๗.๔๘	๗.๓๕	๗.๓๘	๗.๔๓	๗.๔๒	-๘.๕๘	๐.๐๔	-๐.๐๖	ลดลง
อ.เมือง จ.หนองคาย	๑๕๓.๖๔๘	๑๒.๒๐	๔.๙๘	๔.๗๘	๔.๕๖	๔.๕๕	๔.๕๒	-๗.๖๘	-๐.๐๔	-๐.๔๖	ลดลง
อ.เมือง จ.นครพนม	๑๓๒.๖๘๐	๑๒.๐๐	๕.๒๒	๕.๐๑	๔.๗๙	๔.๖๕	๔.๕๐	-๗.๕	-๐.๒๙	-๐.๗๒	ลดลง
อ.เมือง จ.มุกดาหาร	๑๒๔.๒๑๙	๑๒.๕๐	๔.๙๖	๔.๙๕	๕.๑๐	๕.๒๘	๕.๒๕	-๗.๒๕	๐.๑๕	๐.๒๙	ลดลง
อ.โขงเจียม จ.อุบลราชธานี	๘๙.๐๓๐	๑๔.๕๐	๖.๔๑	๖.๒๒	๖.๗๑	๗.๘๕	๘.๐๖	-๖.๔๔	๑.๓๕	๑.๖๕	เพิ่มขึ้น

\*\*\* ไม่มีสถานการณ์

### ๙. สถานการณ์เตือนภัย Early Warning ณ วันที่ ๑๑ ตุลาคม ๒๕๖๓ (กรมทรัพยากรน้ำ)

[เวลา ๐๘.๐๐ น. - ๑๕.๐๐ น. (วันนี้)]

การแจ้งเตือน	สถานี	การแจ้งเตือน
เตือนสีแดง (อพยพ)	-	-
เตือนสีเหลือง (เตือนภัย)	-	-
เตือนสีเขียว (เฝ้าระวัง)	-	-

\*\*\* ไม่มีสถานการณ์

### ๑๐. พื้นที่ติดตามและเฝ้าระวังสถานการณ์ธรณีพิบัติภัย ณ วันที่ ๑๑ ตุลาคม ๒๕๖๓ (กรมทรัพยากรธรณี)

เนื่องจากมีฝนตกหนักอย่างต่อเนื่องในระยะ ๒-๓ วันนี้ ทำให้เกิดเหตุการณ์น้ำป่าไหลหลากในหลายพื้นที่ โดยเฉพาะในพื้นที่เสี่ยงภัยดินถล่มบริเวณภาคตะวันออกเฉียงเหนือ ภาคตะวันออก ภาคกลาง และภาคใต้ และคาดการณ์จากกรมอุตุนิยมวิทยาเรื่องพายุโซนร้อน “หลินฟา” บริเวณทะเลจีนใต้ที่เคลื่อนตัวเข้าใกล้ชายฝั่งประเทศเวียดนาม และจะเคลื่อนตัวไปทางทิศตะวันตกเข้าใกล้ประเทศไทย ในระหว่างวันที่ ๑๒-๑๔ ตุลาคม ๒๕๖๓ ทั้งนี้ ศูนย์ปฏิบัติการธรณีพิบัติภัยจึงได้ทำการเฝ้าระวังและติดตามสถานการณ์พิบัติภัยดินถล่มและน้ำป่าไหลหลากเป็นพิเศษ และจะทำการแจ้งอาสาสมัครเครือข่ายในพื้นที่เสี่ยงภัยต่อไป

### ๑๑. เหตุการณ์วิกฤตน้ำปัจจุบัน ณ วันที่ ๑๑ ตุลาคม ๒๕๖๓ [เวลา ๐๘.๐๐ น. - ๑๕.๐๐ น. (วันนี้)]

จ.เพชรบุรี - ประกาศเตือนประชาชน ขนย้ายสิ่งของภายในบ้านวันนี้ หน้าน้ำท่วมฉับพลันพื้นที่ตัวเมืองเพชรบุรี จากการระบายน้ำลงแม่น้ำเพชรบุรี ซึ่งมีงานก่อสร้างสะพานทางรถไฟ จะทำให้ระดับน้ำในแม่น้ำเพชรบุรีสูงกว่าปกติ

### ๑๒. สถานการณ์ภาวะน้ำท่วม และสถานการณ์ฝนแล้ง/ฝนทิ้งช่วง ณ วันที่ ๑๑ ตุลาคม ๒๕๖๓ (ปก.)

#### สถานการณ์สาธารณภัย

จากอิทธิพลพายุระดับ ๒ (ดีเปรสชัน) กอปรกับมรสุมตะวันตกเฉียงใต้ที่พัดปกคลุมทะเลอันดามัน ภาคใต้ และอ่าวไทย ทำให้ประเทศไทยมีฝนตกหนักถึงหนักมากบางแห่ง ส่งผลทำให้เกิดสถานการณ์น้ำท่วมฉับพลัน น้ำไหลหลาก และวาตภัย ตั้งแต่วันที่ ๗ ตุลาคม ๒๕๖๓ - ปัจจุบัน จำนวน **๑๑ จังหวัด** (นครราชสีมา สระแก้ว ฉะเชิงเทรา จันทบุรี ชลบุรี ระยอง กาญจนบุรี ชัยนาท ราชบุรี เพชรบุรี **ประจวบคีรีขันธ์**) **๓๑ อำเภอ ๖๓ ตำบล ๑๖๒ หมู่บ้าน** ประชาชนได้รับผลกระทบ **๑,๐๗๕** ครัวเรือน ไม่มีผู้บาดเจ็บและเสียชีวิต

### ๑๓. การคาดหมายลักษณะอากาศ ๗ วันข้างหน้า (ระหว่างวันที่ ๑๑ - ๑๗ ตุลาคม ๒๕๖๓)

ร่องมรสุมพาดผ่านภาคกลางตอนล่าง ภาคใต้ตอนบน และภาคตะวันออก ตลอดช่วง ในขณะที่ มรสุมตะวันตกเฉียงใต้กำลังปานกลางพัดปกคลุมทะเลอันดามัน ประเทศไทย และอ่าวไทย ทำให้บริเวณภาคตะวันออกเฉียงเหนือตอนล่าง ภาคกลางตอนล่าง ภาคตะวันออก และภาคใต้ ยังคงมีฝนฟ้าคะนองและมีฝนตกหนักบางแห่ง สำหรับภาคเหนือ ภาคตะวันออกเฉียงเหนือตอนบนมีความกดอากาศสูงจากประเทศจีนได้แผ่ลงมาปกคลุมในระยะนี้

อนึ่ง พายุโซนร้อน “หลินฟา” บริเวณทะเลจีนใต้ตอนกลาง คาดว่าเคลื่อนตัวเข้าใกล้ชายฝั่งประเทศเวียดนามตอนกลาง และเคลื่อนขึ้นฝั่งประเทศเวียดนามในช่วงวันที่ ๑๑-๑๒ ตุลาคม ๒๕๖๓

### ๑๔. ความช่วยเหลืออุทกภัยสะสมของกรมทรัพยากรน้ำ

ความช่วยเหลือในพื้นที่ประสบปัญหาอุทกภัย ตั้งแต่วันที่ ๑ สิงหาคม - ๗ ตุลาคม ๒๕๖๓

หน่วยงาน	จังหวัด	ปริมาณการสูบน้ำ (ลบ.ม.)	ปริมาณการแจกจ่ายน้ำสะอาด (ลิตร)	น้ำดื่มบรรจุขวด (ขวด)	ประโยชน์ที่ได้รับ		
					อุปโภค-บริโภค		พื้นที่เกษตร (ไร่)
					ครัวเรือน	ประชากร	
ภาค ๑	เชียงราย	๔๘๐	-	๑,๒๐๐	-	-	๓๓,๑๕๐
	ลำปาง	๑,๔๔๐	๔๘,๐๐๐	๕,๔๐๐	๑,๗๘๕	๒,๔๙๑	๕,๐๐๐
ภาค ๓	เลย	-	๑๒,๐๐๐	๔,๗๖๘	๙๘๒	๓,๗๙๑	๕๐๐
	อุดรธานี	๑๕๒,๕๐๐	-	๑,๐๐๐	๑,๔๔๕	๓๐,๑๓๒	-
ภาค ๕	บึงกาฬ	๒๔,๐๐๐	-	-	-	-	-
	ศรีสะเกษ	-	-	๓๖๐	-	-	-
ภาค ๕	นครราชสีมา	๑๔๒,๘๐๐	-	-	๓๑๐	๗๑๕	-
	ภาค ๗	ราชบุรี	๓๗๑,๕๒๐	-	-	๑,๕๙๗	๔,๓๘๐
ภาค ๘	นครศรีธรรมราช	๒๕๔,๓๔๐	-	-	-	-	-
ภาค ๙	พิษณุโลก	๕,๗๖๐	-	-	-	๗๐๐	-
	น่าน	๒๖,๔๐๐	-	๒,๔๐๐	๖๒๐	๑,๘๖๐	๒,๕๐๐
	สุโขทัย	-	-	๓,๖๐๐	-	-	-
ภาค ๑๐	ชุมพร	๘๐๐	-	-	๓๕	๑๒๐	-
	ภูเก็ต	๘,๐๐๐	-	-	๙๘๐	๔,๒๒๕	-
	สุราษฎร์ธานี	๓,๒๐๐	-	-	๑,๒๐๐	๕,๐๕๐	-
ภาค ๑๑	อุบลราชธานี	-	๙๖,๐๐๐	๓๖๐	-	-	-
	๑๕ จังหวัด	๙๙๑,๒๔๐	๑๕๖,๐๐๐	๑๙,๐๘๘	๘,๙๕๔	๕๓,๔๖๔	๔๓,๙๖๐

๑๕. ความช่วยเหลือสะสมของกรมทรัพยากรน้ำบาดาล ยอดสะสมวันที่ ๔ สิงหาคม - ๘ ตุลาคม ๒๕๖๓

**รายงานการให้ความช่วยเหลือสถานการณ์ อุทกภัย**  
ศูนย์ช่วยเหลือประชาชนในสถานการณ์อุทกภัย

สรุปรายงาน : ณ วันที่ 8 ตุลาคม 2563

**แจกจ่ายน้ำอุปโภคบริโภค ปัจจุบัน 500 ลิตร**  
**สะสม 76,650 ลิตร**

น้ำอุปโภค	น้ำบริโภค
 ปัจจุบัน 0 ลิตร สะสม 26,300 ลิตร	 ปัจจุบัน 500 ลิตร สะสม 50,350 ลิตร

ประชาชน ได้รับประโยชน์ ปัจจุบัน 100 คน  
สะสม 7,476 คน

ครัวเรือน ได้รับประโยชน์ ปัจจุบัน 25 ครัวเรือน  
สะสม 3,026 ครัวเรือน

สถานที่ให้การช่วยเหลือปัจจุบัน



วันที่	สทบ. เขต	สถานที่	การให้ความช่วยเหลือ	ประชาชน ได้รับประโยชน์
7 ต.ค. 63	3 (สระบุรี)	วัดบ้านลำเชิงไกร ต.โคกสูง อ.เมือง จ.นครราชสีมา	แจกน้ำดื่ม ขนาด 5 ลิตร 100 แกลลอน คิดเป็นจำนวน 500 ลิตร	จำนวน 450 คน 113 ครัวเรือน



จัดทำโดย กลุ่มภูมิสารสนเทศ ศูนย์เทคโนโลยีสารสนเทศทรัพยากรน้ำบาดาล



สรุปรายงานการให้ความช่วยเหลือสถานการณ์อุทกภัย  
กรมทรัพยากรน้ำบาดาล กระทรวงทรัพยากรธรรมชาติและสิ่งแวดล้อม



สรุปรายงาน : ณ วันที่ 8 ตุลาคม 2563

แจกจ่ายน้ำอุปโภคบริโภค รวม **76,650** ลิตร

<p>น้ำอุปโภค <b>26,300</b> ลิตร (รถบรรทุกน้ำ/จุดจ่ายน้ำ)</p> 	<p>น้ำบริโภค <b>50,350</b> ลิตร</p> <p>ภาชนะบรรจุ</p> <p>ขนาด 5 ลิตร 8,270 แกลลอน คิดเป็น 41,350 ลิตร</p> <p>ขนาด 20 ลิตร 450 แกลลอน คิดเป็น 9,000 ลิตร</p> 
<p>ประชาชนได้รับประโยชน์ 7,476 คน คริวเรือนได้รับประโยชน์ 3,026 คริวเรือน</p>	



สถานที่ให้การช่วยเหลือ			
วันที่	สท.บ.เขต	สถานที่	การให้ความช่วยเหลือ
4,6 ส.ค. 63	4 ขอนแก่น	บ้านมีสุข คนน้ำ สวช. สเมือง จ.เลย	แจกจ่ายน้ำดื่ม 23,400 ลิตร น้ำอุปโภค 25,000 ลิตร पालังบ่อน้ำบาดาล 2 บ่อ ทำจุดจ่ายน้ำวังช้างชั่วคราว 1 จุด
5 ส.ค. 63	1 ลำปาง	บ้านแม่ขี้ผึ้ง คงทุ่ง ฝั่ง อ.แจ้ห่ม จ. ลำปาง	แจกจ่ายน้ำดื่ม 3,500 ลิตร สูบน้ำปาลังบ่อน้ำบาดาล 3 บ่อ
23 ส.ค. 63	1 ลำปาง	ทพ. เมืองสา อ.เมืองสา จ.น่าน	แจกจ่ายน้ำดื่ม 500 ลิตร
27-29 ส.ค. 63	7 กำแพงเพชร	วัดหนองไทรง 11 อ.เมืองบางมอ อ.สวรรคโลก จ.อุทัย	แจกจ่ายน้ำดื่ม 14,200 ลิตร
9 ก.ย. 63	1 ลำปาง	บ้านชมสวรรค์ บ้านฮาด อ.แม่ยาว อ.เมือง จ.เชียงใหม่	แจกจ่ายน้ำดื่ม 4,000 ลิตร
23 ก.ย. 63	3 สุโขทัย	อ.บ้านนา จ.นครนายก	แจกจ่ายน้ำดื่ม 2,250 ลิตร
7 ต.ค. 63	5 นครราชสีมา	วัดบ้านเจ้าเชิงโมร ต.โคกสูง อ.เมือง จ.นครราชสีมา	แจกจ่ายน้ำดื่ม 500 ลิตร



จัดทำโดย กลุ่มภูมิสารสนเทศ ศูนย์เทคโนโลยีสารสนเทศทรัพยากรน้ำบาดาล

จึงเรียนมาเพื่อโปรดทราบ

นายสมฤทธิ์ วิไลพรรณนา  
รองอธิบดีกรมทรัพยากรน้ำ  
ประธานคณะกรรมการศูนย์ปฏิบัติการ  
ทรัพยากรธรรมชาติและสิ่งแวดล้อม  
(ด้านทรัพยากรน้ำ)