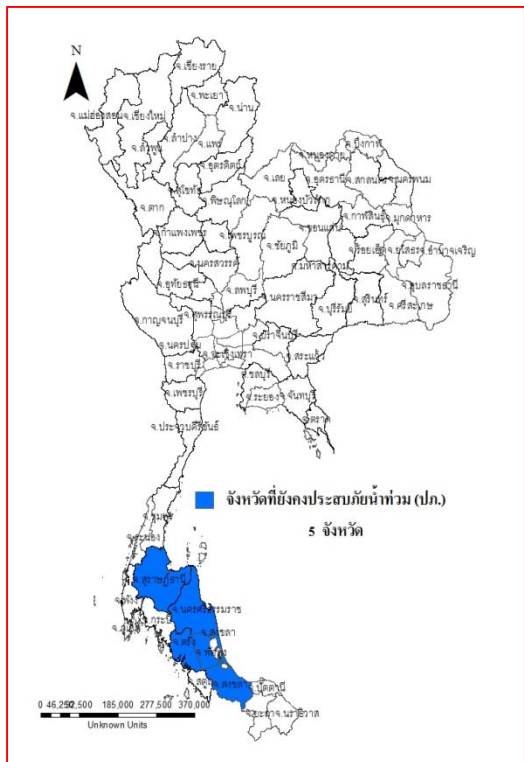




รายงานสถานการณ์น้ำ ศูนย์ป้องกันวิกฤติน้ำ กรมทรัพยากรน้ำ วันเสาร์ที่ ๑๗ ธันวาคม ๒๕๕๙

สภาวะอากาศ ประเทศไทยตอนบนมีอากาศหนาวเย็นและอุณหภูมิลดลงได้ ๓-๕ องศาเซลเซียส กับมีลมแรง ในภาคตะวันออกเฉียงเหนือ ส่วนกรุงเทพมหานครและปริมณฑลยังคงมีอากาศเย็นและมีหมอกบางในตอนเช้าโดยมีฝนเล็กน้อย บางแห่ง ขอให้ประชาชนบริเวณประเทศไทยตอนบนรักษาสุขภาพเนื่องจากสภาพอากาศที่เปลี่ยนแปลง ส่วนภาคใต้มีฝนตก เพิ่มขึ้นและมีฝนตกหนักบางแห่งบริเวณจังหวัดประจวบคีรีขันธ์ ชุมพร สุราษฎร์ธานี และนครศรีธรรมราช ในช่วงวันที่ ๑๕-๑๘ ธันวาคม ๒๕๕๙ คลื่นลมในอ่าวไทยตอนบนตั้งแต่จังหวัดสุราษฎร์ธานีขึ้นมาจะมีกำลังแรงขึ้น โดยมีคลื่นสูง ๒-๓ เมตร ขอให้ชาวเรือเดินเรือด้วยความระมัดระวังและเรือเล็กควรงดออกจากฝั่ง



สถานการณ์น้ำ

กรมอุตุนิยมวิทยา เผยประเทศไทยตอนบนอากาศลด ๕ องศา 'ภาคต่อ.- ภาคกลาง-กทม.-ภาคใต้มีฝนเพิ่ม
จ.พัทลุง น้ำยังท่วมชุมชนริมทะเลสาบสงขลา
จ.ตรัง เจ้าหน้าที่ตรึงแรงระบายน้ำท่วมซึ่งหลังมีฝนตกมาอีกกระลอก

สถานการณ์น้ำต่างประเทศ

การช่วยเหลือ

สถานการณ์น้ำ

ระดับน้ำในแม่น้ำโขง ที่มาข้อมูล : สรุปสถานการณ์น้ำประจำวัน : ศูนย์ประมวล วิเคราะห์สถานการณ์น้ำ กรมชลประทาน ระดับน้ำแม่น้ำโขง ณ วันที่ ๑๖ ธันวาคม ๒๕๕๙ ที่สถานีเชียงแสน เชียงคาน หนองคาย นครพนม มุกดาหาร และโขงเจียม วัดได้ ๒.๘๖, ๕.๐๐ ๒.๑๑ ๒.๐๘ ๒.๔๔ และ ๓.๐๙ เมตร ตามลำดับ เปรียบเทียบกับตลิ่ง มีค่าเท่ากับ -๙.๔๔ -๑๑.๐๐ -๑๐.๐๙ -๑๐.๔๒ -๙.๕๖ และ -๑๑.๔๑ เมตร ตามลำดับ **แนวโน้มระดับน้ำท่า** สถานีเชียงแสน

สถานีเชียงคาน มีแนวโน้มระดับน้ำ**เพิ่มขึ้น** สถานีหนองคาย สถานีนครพนม สถานีมุกดาหารและสถานีอุบลราชธานี มีแนวโน้มระดับน้ำ**ลดลง**

ระดับน้ำและคุณภาพน้ำของกลุ่มน้ำสงขลา สถานการณ์น้ำในลำน้ำโดยทั่วไปยังคงอยู่ในภาวะปกติ(ระดับน้ำต่ำกว่าระดับตลิ่งต่ำสุด) ระดับน้ำในลำน้ำส่วนใหญ่มีแนวโน้มลดลง อย่างไรก็ตามขอให้ประชาชนในพื้นที่เสี่ยงภัยติดตามเฝ้าระวังสถานการณ์น้ำอย่างใกล้ชิด เนื่องจากปริมาณฝนที่ตกหนักและฝนที่ตกสะสมในระยะสถานการณ์น้ำท่า (๑๒ ธ.ค.- ๑๖ ธ.ค.๒๕๕๙) (ที่มา: กรมชลประทาน) สถานีคลองลำ อ.ศรีนครินทร์ จ.พัทลุง สถานีคลองนุ้ย อ.เมือง จ.พัทลุง สถานีคลองหวัะ อ.หาดใหญ่ จ.สงขลา สถานีคลองอู่ตะเภา อ.หาดใหญ่ จ.สงขลา สถานีคลองอู่ตะเภา อ.คลองหอยโข่ง จ.สงขลา สถานีคลองอู่ตะเภา อ.สะเดา จ.สงขลา วัดปริมาณน้ำได้ ๑๐.๕๖ ๑.๒๐ ๒.๙๐ ๑๓.๐๐ ๑๐.๒๕ และ ๑๘.๗๕ ลบม./วินาที

สถานีตรวจวัดระดับน้ำ (CCTV) ณ วันที่ ๑๖ ธันวาคม ๒๕๕๙ การตรวจวัดระดับน้ำจากกล้อง (CCTV) ระดับน้ำส่วนใหญ่อยู่ในเกณฑ์ปกติ

จังหวัด	สถานที่ตั้งกล้อง	แม่น้ำ/ คูน้ำ	วิกฤติ	วิกฤติ	ระดับน้ำ (ม.รทก.)			สถานการณ์	หมายเหตุ
			น้ำแล้ง	น้ำท่วม	พ.ศ.2558				
			ระดับ	ระดับ	14 ธ.ค.	15 ธ.ค.	16 ธ.ค.		
			น้อยกว่า	มากกว่า					
จ.นครสวรรค์	หาดเสลา อ.เก้าเลี้ยว	ปิง	-	32.53	27.97	27.97	27.97	น้ำปกติ	↔
จ.ลำปาง	วัดเกาะวาลูการาม อ.เมือง	วัง	230.09	234.50	229.28	229.08	228.98	น้ำปกติ	↓
จ.สุโขทัย	สะพานพระเมรุมาศ อ.เมือง	ยม	42.48	48.59	45.90	45.85	45.80	น้ำปกติ	↓
จ.อุตรดิตถ์	สะพานท่าเสา อ.เมือง	น่าน	49.22	56.91	54.87	55.05	55.35	น้ำปกติ	↑
จ.น่าน	สะพานนครน่านพัฒนา อ.เมือง		192.17	197.73	192.10	192.10	192.05	น้ำปกติ	↓
จ.พิษณุโลก	สะพานสุพรรณกัลยา อ.เมือง	น่าน	33.98	44.52	36.80	37.20	37.00	น้ำปกติ	↓
จ.นครพนม	เทศบาล ต.นาแก อ.นาแก	ห้วยน้ำก่ำ/โขงอีสาน	139.05	142.42	142.73	142.68	142.68	น้ำปกติ	↔
จ.ขอนแก่น	บ้านเหล่านกขุม อ.เมือง	ชี	142.78	149.71	144.50	144.50	144.50	น้ำปกติ	↔
จ.บุรีรัมย์	สตึก อ.สตึก	มูล	123.13	128.76	126.35	126.35	126.00	น้ำปกติ	↓
จ.สิงห์บุรี	เชิงสะพานสิงห์บุรี อ.เมือง	เจ้าพระยา	3.45	11.50	2.00	2.00	2.00	น้ำปกติ	↔
จ.พระนครศรีอยุธยา	อ.เสนา	น้อย/เจ้าพระยา	2.00	5.00	1.00	0.90	0.60	น้ำปกติ	↓
จ.พระนครศรีอยุธยา	บ้านป้อม อ.พระนครศรีอยุธยา	เจ้าพระยา	-	-	0.30	0.25	0.10	น้ำปกติ	↓
จ.อุทัยธานี	เชิงสะพานบริรักษ์ อ.เมือง	สะแกกรัง	15.16	19.90	4.40	4.50	4.60	น้ำปกติ	↑
จ.สมุทรสาคร	สะพานข้ามแม่น้ำท่าจีน3 อ.เมือง	ท่าจีน	-5.11	0.57	-0.14	-2.84	0.66	น้ำปกติ	↑
จ.สุพรรณบุรี	สะพานวัดพระรูป อ.เมือง	ท่าจีน	-1.26	2.75	0.94	0.89	0.89	น้ำปกติ	↔
จ.สุพรรณบุรี	สะพานข้ามแม่น้ำท่าจีนทพท0365 อ.สนมฤค	ท่าจีน	1.55	5.18	3.26	3.26	3.16	น้ำปกติ	↓
จ.ชัยนาท	สะพานสามง่ามท่าโบสถ์ อ.หันคา	ท่าจีน	10.69	12.83	11.22	11.22	11.22	น้ำปกติ	↔
จ.จันทบุรี	ตรงข้ามวัดจันทราวรม อ.เมือง	จันทบุรี/ ชายฝั่งทะเลตะวันออก	0.20	3.73	1.10	1.00	1.00	น้ำปกติ	↔
จ.เพชรบุรี	เทศบาลเมืองเพชรบุรี อ.เมือง	เพชรบุรี	-	3.18	1.25	1.35	1.30	น้ำปกติ	↓
จ.ประจวบคีรีขันธ์	ร.ร.อนุบาลบางสะพาน อ.บางสะพาน	คลองบางสะพาน/ ชายฝั่งทะเลตะวันตก	-	3.30	1.20	1.20	1.30	น้ำปกติ	↑
จ.สงขลา	สถานีคลองอู่ตะเภาตอนล่าง อ.หาดใหญ่	ทะเลสาบสงขลา	-	-	0.85	0.70	0.70	น้ำปกติ	↔
จ.พัทลุง	สถานีคลองตะโหมด อ.ตะโหมด	ทะเลสาบสงขลา	-	-	22.35	22.35	22.35	น้ำปกติ	↔
จ.พัทลุง	นาท่อม อ.เมือง	ทะเลสาบสงขลา	-	-	20.30	20.30	20.30	น้ำปกติ	↔
จ.พัทลุง	ลำปำ อ.เมือง	ทะเลสาบสงขลา	-	-	-0.70	-0.75	-0.80	น้ำปกติ	↓

**ม.รทก. คือ เมตรเทียบกับระดับน้ำทะเลปานกลาง

** ระดับน้ำทะเลปานกลาง (Mean Sea Level) หรือ ร.ท.ก. เป็นค่าการวัด ระดับน้ำทะเลขึ้นสูงสุด (High Tide : HT) และลงต่ำสุด (Low Tide : LT) ของแต่ละวัน ในช่วงระยะเวลาที่กำหนด แล้วนำค่ามาเฉลี่ยเป็นระดับน้ำทะเลปานกลาง สำหรับระยะเวลาที่ทำการรังวัดโดยทั่วไปจะต้องวัดเป็นเวลา ๑๘.๖ ปี ตามวัฏจักรของน้ำ ระดับน้ำทะเลปานกลางของแต่ละบริเวณทั่วโลกอาจจะมีค่าสูงไม่เท่ากัน

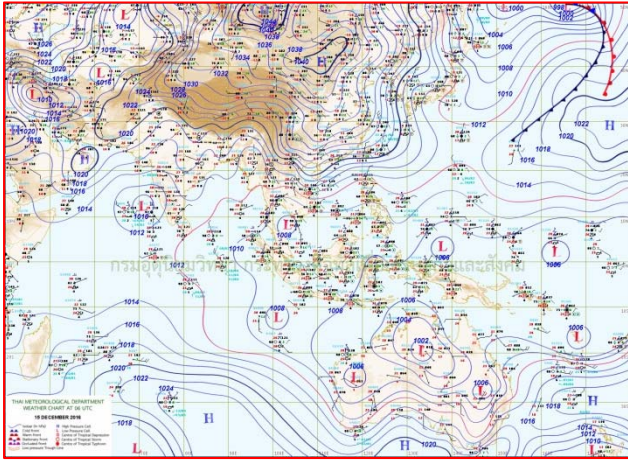
ในประเทศไทยใช้เวลาในการวัด ๕ ปี โดยเลือกที่ตำบลเกาะหลัก จังหวัดประจวบคีรีขันธ์ เป็นที่วัด แล้วนำมาหาค่าเฉลี่ย เพื่อใช้เป็นค่าระดับน้ำทะเลปานกลาง ให้มีค่า ๐.๐๐๐ เมตร ทำการถ่ายโยงมายังหมุด BM-A (ซึ่งถือว่าเป็นหมุดหลักฐานหมุดแรกของประเทศไทย) ซึ่งมีค่าระดับน้ำทะเลปานกลาง ๑.๔๔๗๗ เมตร

*N/A คือ อ่านค่าระดับจากไม้วัดระดับ (Staff) ไม่ได้ / ไม้วัดระดับ (Staff) ชำรุด

ปริมาณน้ำฝนสูงสุด (มม.)

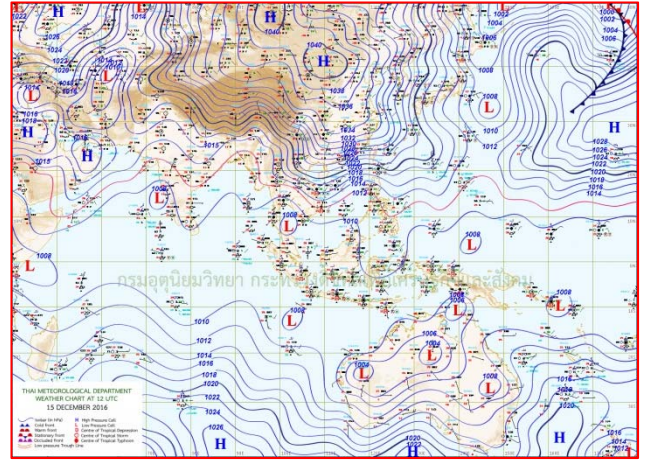
จังหวัด	๑๑ ธ.ค.๕๙	๑๒ ธ.ค.๕๙	๑๒ ธ.ค.๕๙	๑๒ ธ.ค.๕๙	๑๓ ธ.ค.๕๙
จ.นครสวรรค์	-	-	-	-	๐.๒
จ.ชัยนาท	-	-	-	-	๓.๕
จ.พระนครศรีอยุธยา	-	-	-	-	-
จ.สุพรรณบุรี	-	-	-	-	๐.๒
จ.ลพบุรี	-	-	-	-	-
จ.กาญจนบุรี	-	-	-	-	๑.๑
จ.ราชบุรี	-	-	-	-	๔.๖
จ.นครปฐม	-	-	-	-	-
จ.นนทบุรี	-	-	-	-	-
จ.ปทุมธานี	-	-	-	-	-
จ.สมุทรปราการ	-	-	-	-	-
จ.นครนายก	-	-	-	-	-
จ.ปราจีนบุรี	-	-	๐.๔	๐.๔	-
จ.สระแก้ว	-	-	-	๑.๕	๑.๗
จ.ฉะเชิงเทรา	-	-	-	-	-
จ.ชลบุรี	-	-	-	๕๑.๕	๑.๒
จ.ระยอง	-	-	-	๐.๖	๐.๒
จ.จันทบุรี	-	-	๑.๖	๐.๕	-
จ.ตราด	-	-	๖.๘	๑๒.๑	๓๒.๕
จ.เพชรบุรี	-	-	-	๐.๘	๔.๗
จ.ประจวบคีรีขันธ์	-	-	-	๐.๑	๑.๖
จ.ชุมพร	-	-	-	-	๕๗.๐
จ.สุราษฎร์ธานี	๒๙.๕	-	-	๒.๐	๑๗๕.๐
จ.นครศรีธรรมราช	๒๑.๐	-	-	๒๑.๔	๒.๔
จ.พัทลุง	-	-	-	-	๑๐.๐
จ.สงขลา	๑.๖	-	-	๓.๐	๗.๖
จ.ปัตตานี	๖.๕	-	-	-	-
จ.ยะลา	๑.๒	-	๑.๒	-	-
จ.นราธิวาส	-	-	-	-	๓.๘
จ.ระนอง	-	-	-	๕.๙	๑.๖
จ.พังงา	-	-	-	-	๙.๖
จ.กระบี่	-	-	-	-	๑.๒
จ.ภูเก็ต	-	๕.๘	-	-	๒.๘
จ.ตรัง	-	-	-	๐.๒	๔.๘
จ.สตูล	-	-	-	-	๓.๔

แผนที่อากาศ



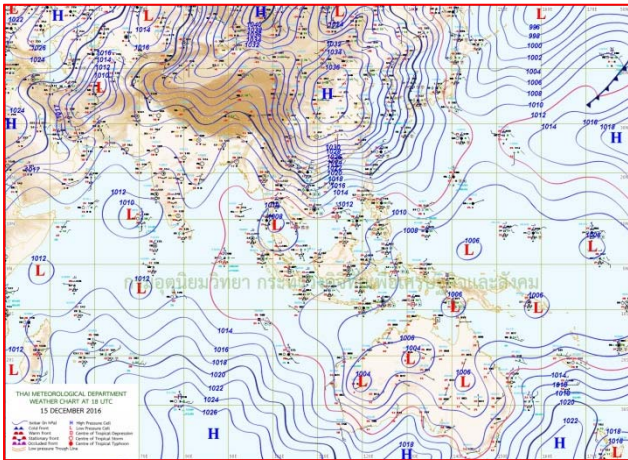
๑๕ ธ.ค.๕๙ เวลา ๐๓:๐๐ น.

๑



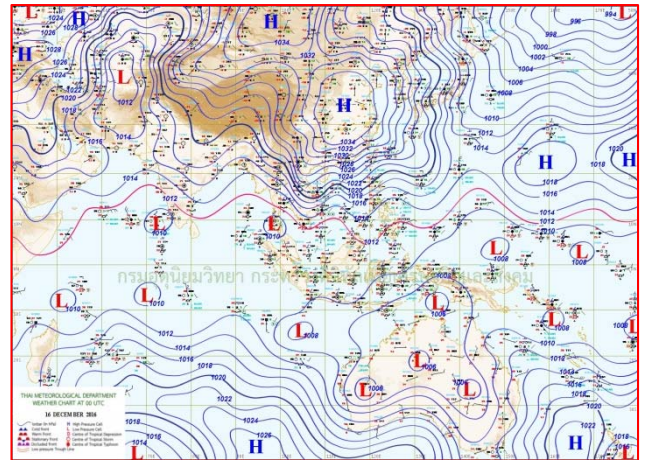
๑๕ ธ.ค.๕๙ เวลา ๐๙:๐๐ น.

๒



๑๖ ธ.ค.๕๙ เวลา ๐๙:๐๐ น.

๓





๑๖.ธ.ค ๕๙ เวลา ๗:๐๐ น.

๔

รายงานปริมาณน้ำฝนจากกรมอุตุนิยมวิทยา

วันที่ 16 ธันวาคม 2559

รายงานฝน เวลา 07.00 น.ของวันที่ 15 ธันวาคม 2559

สถานีอุตุนิยมวิทยา					ปริมาณน้ำฝน24 ชม.(mm)	ปริมาณน้ำฝนสะสม(mm.)								
ภาคเหนือ					สูงสุด ของประเทศ	20.6	5,852.7	ภาคใต้ฝั่งตะวันออก						
สถานีอุตุนิยมวิทยา	ปริมาณน้ำฝน24 ชม.(mm)	ปริมาณน้ำฝนสะสม(mm.)	ปริมาณฝน ร.ค. (mm.)	สถานะฝนสะสม ปัจจุบันเทียบกับค่าเฉลี่ย 30 ปี	สูงสุด ของภาคเหนือ	1.4	1,875.4	สถานีอุตุนิยมวิทยา	ปริมาณน้ำฝน24 ชม.(mm)	ปริมาณน้ำฝนสะสม(mm.)	ปริมาณฝน ร.ค. (mm.)	สถานะฝนสะสม ปัจจุบันเทียบกับค่าเฉลี่ย 30 ปี		
แม่ฮ่องสอน	-	1,119.8	10.4	ต่ำกว่า	สูงสุด ของภาคกลาง	4.6	2,086.8	เพชรบุรี	4.7	1,127.2	11.6	สูงกว่า		
ดอยอ่างขาง	ไม่มีฝน	1,683.9	***	***	สูงสุด ของภาคใต้ฝั่งตะวันออก	20.6	2,483.5	หนองพลับ สกษ.	0.8	1,092.4	5.2	สูงกว่า		
เชียงใหม่	ไม่มีฝน	1,875.4	14.0	สูงกว่า	สูงสุด ของภาคใต้ฝั่งตะวันตก	9.6	5,852.7	ห้วยพัน	ไม่มีฝน	831.0	7.9	ต่ำกว่า		
เชียงใหม่ สกษ.	ไม่มีฝน	1,478.0	11.8	ต่ำกว่า	ภาคตะวันออกเฉียงเหนือ					ประจวบคีรีขันธ์	-	1,147.0	15.0	ต่ำกว่า
ทุ่งช้าง	0.4	1,481.6	13.4	ต่ำกว่า	สถานีอุตุนิยมวิทยา	ปริมาณน้ำฝน24 ชม.(mm)	ปริมาณน้ำฝนสะสม(mm.)	ปริมาณฝน ร.ค. (mm.)	สถานะฝนสะสม ปัจจุบันเทียบกับค่าเฉลี่ย 30 ปี	ชุมพร	-	1,673.7	123.3	ต่ำกว่า
พะเยา	ไม่มีฝน	1,072.5	10.9	ต่ำกว่า	สถานีอุตุนิยมวิทยา	ปริมาณน้ำฝน24 ชม.(mm)	ปริมาณน้ำฝนสะสม(mm.)	ปริมาณฝน ร.ค. (mm.)	สถานะฝนสะสม ปัจจุบันเทียบกับค่าเฉลี่ย 30 ปี	สวี สกษ.	12.2	1,650.0	106.2	ต่ำกว่า
ห้วยฝาง	0.1	1,695.6	11.0	สูงกว่า	เลย สกษ.	ไม่มีฝน	1,239.3	3.1	สูงกว่า	เกาะสมุย	20.6	1,479.2	210.3	ต่ำกว่า
เด่น	ไม่มีฝน	1,158.9	5.3	สูงกว่า	หนองคาย	-	2,028.8	4.3	สูงกว่า	สุราษฎร์ธานี	13.2	1,434.7	129.4	ต่ำกว่า
แม่สะเรียง	ไม่มีฝน	982.3	7.6	ต่ำกว่า	เลย	ไม่มีฝน	1,406.7	8.7	สูงกว่า	นครศรีธรรมราช	2.4	2,141.8	451.6	สูงกว่า
แม่ใจ สกษ.	-	-	15.9	ต่ำกว่า	อุดรธานี	ไม่มีฝน	1,471.1	2.9	สูงกว่า	นครศรีธรรมราช สกษ.	ไม่มีฝน	2,483.5	312.6	สูงกว่า
เชียงใหม่	ไม่มีฝน	1,173.3	15.9	สูงกว่า	สกลนคร สกษ.	ไม่มีฝน	1,391.7	2.9	ต่ำกว่า	สุราษฎร์ธานี สกษ.	6.4	1,681.1	213.1	สูงกว่า
ลำปาง	-	1,101.4	7.0	สูงกว่า	สกลนคร	ไม่มีฝน	1,345.7	5.6	ต่ำกว่า	พระแสง สอท.	ไม่มีฝน	1,880.1	92.6	สูงกว่า
ลำพูน	ฝนเล็กน้อย	1,307.0	7.4	สูงกว่า	นครพนม	ฝนเล็กน้อย	2,381.3	4.8	สูงกว่า	ฉวาง	ไม่มีฝน	2,328.6	120.6	สูงกว่า
แพร่	ไม่มีฝน	1,383.5	7.8	สูงกว่า	นครพนม สกษ.	ฝนเล็กน้อย	1,669.3	0.6	ต่ำกว่า	พิทลุง สกษ.	ไม่มีฝน	1,869.4	393.2	สูงกว่า
น่าน	ไม่มีฝน	1,411.8	8.6	สูงกว่า	หนองบัวลำภู	ฝนเล็กน้อย	1,537.8	***	***	สงขลา	ไม่มีฝน	1,861.7	444.7	สูงกว่า
น่าน สกษ.	ไม่มีฝน	1,386.8	9.7	สูงกว่า	ขอนแก่น	ไม่มีฝน	1,367.4	4.1	สูงกว่า	หาดใหญ่	2.2	1,114.2	267.7	ต่ำกว่า
ลำปาง สกษ.	ไม่มีฝน	1,147.8	1.5	สูงกว่า	มหาสารคาม	ไม่มีฝน	1,729.8	3.1	สูงกว่า	ดอนงษ์ สกษ.	ไม่มีฝน	1,705.3	322.5	สูงกว่า
อุดรดิตถ์	1.4	1,358.0	5.0	ต่ำกว่า	มุกดาหาร	ไม่มีฝน	1,307.1	2.6	ต่ำกว่า	สะเดา	ไม่มีฝน	1,071.1	218.6	ต่ำกว่า
สุโขทัย	ไม่มีฝน	1,272.4	9.5	ต่ำกว่า	กาฬสินธุ์	ไม่มีฝน	1,462.3	2.3	สูงกว่า	ปัตตานี	ไม่มีฝน	1,477.1	378.3	สูงกว่า
ศรีสะเกษ สกษ.	-	1,390.3	6.4	สูงกว่า	ชัยภูมิ	ไม่มีฝน	1,272.5	4.1	สูงกว่า	ยะลา สกษ.	ไม่มีฝน	1,501.1	***	***
นลัมสีก	ไม่มีฝน	1,086.3	4.5	สูงกว่า	ร้อยเอ็ด สกษ.	ไม่มีฝน	1,549.4	1.7	สูงกว่า	นราธิวาส	ไม่มีฝน	2,010.2	562.5	สูงกว่า
แม่สอด	ไม่มีฝน	1,187.3	5.9	ต่ำกว่า	ร้อยเอ็ด	ไม่มีฝน	1,487.4	2.1	สูงกว่า	ภาคใต้ฝั่งตะวันตก				
ตาก	0.8	1,150.5	5.1	สูงกว่า	อุบลราชธานี (ศูนย์ฯ)	ไม่มีฝน	1,905.7	1.0	สูงกว่า	สถานีอุตุนิยมวิทยา	ปริมาณน้ำฝน24 ชม.(mm)	ปริมาณน้ำฝนสะสม(mm.)	ปริมาณฝน ร.ค. (mm.)	สถานะฝนสะสม ปัจจุบันเทียบกับค่าเฉลี่ย 30 ปี
เชียงใหม่	ไม่มีฝน	1,122.3	8.0	สูงกว่า	อุบลราชธานี สกษ.	ฝนเล็กน้อย	1,630.9	2.6	ต่ำกว่า	ระนอง	1.6	4,907.00	37.90	สูงกว่า
พิษณุโลก	ฝนเล็กน้อย	1,380.6	11.1	สูงกว่า	ศรีสะเกษ	ไม่มีฝน	1,346.4	0.8	ต่ำกว่า	ตะกั่วป่า	9.6	5,852.70	48.30	สูงกว่า
เพชรบูรณ์	ไม่มีฝน	1,040.6	7.8	ต่ำกว่า	ท่าตูม	-	1,361.2	1.0	ต่ำกว่า	กระบี่	1.2	2,314.20	67.80	สูงกว่า
กำแพงเพชร	ไม่มีฝน	1,166.5	6.7	ต่ำกว่า	นครราชสีมา	ฝนเล็กน้อย	1,222.6	2.7	สูงกว่า	ภูเก็ต	2.8	2,537.10	72.40	สูงกว่า
อุ้มผาง	ไม่มีฝน	1,385.8	5.1	ต่ำกว่า	สุรินทร์	ไม่มีฝน	1,406.2	1.9	ต่ำกว่า	ภูเก็ต (ศูนย์ฯ)	ฝนเล็กน้อย	3,894.90	67.40	สูงกว่า
พิจิตร สกษ.	ไม่มีฝน	1,168.9	8.7	ต่ำกว่า	สุรินทร์ สกษ.	ไม่มีฝน	1,360.7	0.8	ต่ำกว่า	เกาะลันตา	ไม่มีฝน	2,547.80	55.60	สูงกว่า
ดอนมดแดง สกษ.	-	1,625.7	7.1	สูงกว่า	ไซคชัย	ไม่มีฝน	1,003.6	3.2	ต่ำกว่า	ตรัง	4.8	2,532.90	125.40	สูงกว่า
วิเชียรบุรี	-	1,085.6	4.3	ต่ำกว่า	ปากช่อง สกษ.	ฝนเล็กน้อย	764.5	3.6	ต่ำกว่า	สตูล	3.4	1,837.40	96.90	สูงกว่า
ภาคกลาง					นางรอง	ไม่มีฝน	1,299.0	3.4	สูงกว่า	สรุปปริมาณฝนมาก สถานีอุตุนิยมวิทยา ปริมาณน้ำฝน24 ชม.(mm) ปริมาณน้ำฝนสะสม(mm.)				
สถานีอุตุนิยมวิทยา	ปริมาณน้ำฝน24 ชม.(mm)	ปริมาณน้ำฝนสะสม(mm.)	ปริมาณฝน ร.ค. (mm.)	สถานะฝนสะสม ปัจจุบันเทียบกับค่าเฉลี่ย 30 ปี	บุรีรัมย์	ไม่มีฝน	1,361.7	1.5	ต่ำกว่า					
นครสวรรค์	ไม่มีฝน	1,538.4	4.6	สูงกว่า	ภาคตะวันออก					1	เกาะสมุย	20.6	1,479.2	
ตากฟ้า สกษ.	0.2	1,299.7	3.0	สูงกว่า	สถานีอุตุนิยมวิทยา	ปริมาณน้ำฝน24 ชม.(mm)	ปริมาณน้ำฝนสะสม(mm.)	ปริมาณฝน ร.ค. (mm.)	สถานะฝนสะสม ปัจจุบันเทียบกับค่าเฉลี่ย 30 ปี	2	สุราษฎร์ธานี	13.2	1,434.7	
ชัยนาท สกษ.	1.2	1,245.9	8.2	สูงกว่า	นครนายก	ไม่มีฝน	3,106.8	***	***	3	สวี สกษ.	12.2	1,650.0	
อุทัยธานี	ไม่มีฝน	1,068.1	0.8	ต่ำกว่า	ปราจีนบุรี	ไม่มีฝน	1,726.9	5.0	สูงกว่า	4	ตะกั่วป่า	9.6	5,852.7	
พระนครศรีอยุธยา	ไม่มีฝน	1,029.1	***	***	กบินทร์บุรี	ไม่มีฝน	1,704.3	3.9	สูงกว่า	5	สุราษฎร์ธานี สกษ.	6.4	1,681.1	
บัวชุม	ไม่มีฝน	1,140.1	2.5	สูงกว่า	สระแก้ว	0.5	1,451.4	5.0	สูงกว่า	ปริมาณฝนสูงสุด		เกาะสมุย	20.6	1,479.2
ปทุมธานี สกษ.	ไม่มีฝน	1,027.5	5.7	สูงกว่า	ฉะเชิงเทรา	ไม่มีฝน	1,318.3	-	สูงกว่า	ฝนสะสมสูงสุด		ตะกั่วป่า	9.6	5,852.7
สมุทรปราการ สกษ.	ไม่มีฝน	2,060.9	***	***	ชลบุรี	ไม่มีฝน	1,463.2	5.5	สูงกว่า	 ศูนย์ป้องกันวิกฤตน้ำ กรมทรัพยากรน้ำ  ศูนย์เขมขลา				
ทองผาภูมิ	0.8	1,340.8	4.7	ต่ำกว่า	เกาะสีชัง	ฝนเล็กน้อย	1,038.1	8.5	ต่ำกว่า					
สุพรรณบุรี	0.2	1,090.9	6.7	สูงกว่า	ทัพป่า	ไม่มีฝน	1,374.8	8.3	สูงกว่า					
ลพบุรี	ฝนเล็กน้อย	1,140.2	4.5	สูงกว่า	ลพบุรีประเทศ	0.4	983.1	4.8	ต่ำกว่า					
อุทงษ์ สกษ.	0.2	851.0	8.0	ต่ำกว่า	แหลมฉบัง	1.2	114.1	8.2	ต่ำกว่า					
สนามบินสุวรรณภูมิ	ไม่มีฝน	879.7	0.8	ต่ำกว่า	สัตหีบ	ไม่มีฝน	1,459.3	10.5	สูงกว่า					
สมุทรสงคราม	1.7	591.4	***	***	ระยอง	ฝนเล็กน้อย	1,308.5	5.9	ต่ำกว่า					
กาญจนบุรี	1.1	1,194.8	6.2	สูงกว่า	ห้วยโป่ง สกษ.	ฝนเล็กน้อย	1,639.2	11.6	ต่ำกว่า					
นครปฐม	ไม่มีฝน	790.6	2.9	ต่ำกว่า	จันทบุรี	ไม่มีฝน	3,449.4	6.8	สูงกว่า					
กรุงเทพฯ บางนา สกษ.	ไม่มีฝน	2,086.8	8.5	สูงกว่า	พัลวัน สกษ.	-	3,606.1	12.3	ต่ำกว่า					
กรุงเทพฯ ท่าเรือคลองเตย	ไม่มีฝน	1,997.2	9.5	สูงกว่า	ตราด	-	5,709.0	21.3	สูงกว่า					
กรุงเทพฯ เขมหนานนคร	ไม่มีฝน	1,998.5	6.3	สูงกว่า										
สนามบินดอนเมือง	ไม่มีฝน	-	6.1	ต่ำกว่า										
ปาร์อิง	-	1,317.5	5.7	สูงกว่า										
ราชบุรี	4.6	1,241.3	-	ต่ำกว่า										

สัญลักษณ์ ***ไม่มีข้อมูล - ยังไม่ได้รับรายงาน/ไม่มีข้อมูล/ไม่มีฝน

หมายเหตุ ใ้รับรายงานเพิ่มเติมโดยการบันทึกของเจ้าหน้าที่เป็นรายวัน ณ เวลา 07:00 น.

ปริมาณฝนสูงสุดรายวันเท่ากับ 175.0 มม. ที่ อ.ท่าชนะ จ.สุราษฎร์ธานี

ไทยตอนบนอากาศลดลงองศาฯ 'ตอ.-กลาง-กทม.-ใต้'มีฝนเพิ่ม

กรมอุตุนิยมวิทยา พยากรณ์อากาศ ๒๔ ชั่วโมงข้างหน้าว่า พยากรณ์อากาศ ๒๔ ชั่วโมงข้างหน้า ประเทศไทยตอนบนมีอากาศหนาวเย็นและอุณหภูมิลดลงได้ ๓-๕ องศาเซลเซียส กับมีลมแรง ในภาคตะวันออกเฉียงเหนือ ส่วนกรุงเทพมหานครและปริมณฑลยังคงมีอากาศเย็นและมีหมอกบางในตอนเช้าโดยมีฝนเล็กน้อยบางแห่ง ขอให้ประชาชนบริเวณประเทศไทยตอนบนรักษาสุขภาพเนื่องจากสภาพอากาศที่เปลี่ยนแปลง ส่วนภาคใต้มีฝนตกเพิ่มขึ้นและมีฝนตกหนักบางแห่งบริเวณจังหวัดประจวบคีรีขันธ์ ชุมพร สุราษฎร์ธานี และนครศรีธรรมราช ในช่วงวันที่ ๑๕-๑๘ ธันวาคม ๒๕๕๙ คลื่นลมในอ่าวไทยตอนบนตั้งแต่จังหวัดสุราษฎร์ธานีขึ้นมาจะมีกำลังแรงขึ้น โดยมีคลื่นสูง ๒-๓ เมตร ขอให้ชาวเรือเดินเรือด้วยความระมัดระวังและเรือเล็กควรงดออกจากฝั่ง

พยากรณ์อากาศสำหรับประเทศไทย ตั้งแต่ ๖.๐๐ น.วันนี้ ถึง ๖.๐๐ น.วันพรุ่งนี้

ภาคเหนืออากาศเย็นถึงหนาว กับมีหมอกในตอนเช้า อุณหภูมิต่ำสุด ๑๕-๒๔ องศาเซลเซียส อุณหภูมิสูงสุด ๒๘-๓๑ องศาเซลเซียส บริเวณยอดดอยอากาศหนาวถึงหนาวจัด อุณหภูมิต่ำสุด ๔-๑๒ องศาเซลเซียส ลมตะวันออกเฉียงเหนือ ความเร็ว ๑๐-๒๕ กม./ชม

ภาคตะวันออกเฉียงเหนืออากาศเย็น และอุณหภูมิลดลง ๓-๕ องศา กับมีลมแรง อุณหภูมิต่ำสุด ๑๖-๒๒ องศาเซลเซียส อุณหภูมิสูงสุด ๒๘-๓๐ องศาเซลเซียส บริเวณยอดภูอากาศหนาวถึงหนาวจัด อุณหภูมิต่ำสุด ๖-๑๓ องศาเซลเซียส ลมตะวันออกเฉียงเหนือ ความเร็ว ๑๕-๓๕ กม./ชม.

ภาคกลางอากาศเย็น และอุณหภูมิลดลง ๑-๓ องศา กับมีลมแรง โดยมีฝนน้อยละ ๒๐ ของพื้นที่ ส่วนมากทางตอนล่างของภาค อุณหภูมิต่ำสุด ๒๑-๒๒ องศาเซลเซียส อุณหภูมิสูงสุด ๓๐-๓๒ องศาเซลเซียส ลมตะวันออกเฉียงเหนือ ความเร็ว ๑๕-๓๐ กม./ชม.

ภาคตะวันออกอากาศเย็น อุณหภูมิลดลง ๑-๓ องศา กับมีลมแรง โดยมีฝนน้อยละ ๒๐ ของพื้นที่ อุณหภูมิต่ำสุด ๒๒-๒๕ องศาเซลเซียส อุณหภูมิสูงสุด ๒๙-๓๒ องศาเซลเซียส ลมตะวันออกเฉียงเหนือ ความเร็ว ๒๐-๓๕ กม./ชม. ทะเลมีคลื่นสูง ๑-๒ เมตร ห่างฝั่งคลื่นสูงประมาณ ๒ เมตร

ภาคใต้ (ฝั่งตะวันออก)มีเมฆเป็นส่วนมาก กับมีฝนฟ้าคะนอง ร้อยละ ๖๐ ของพื้นที่ ส่วนมากบริเวณจังหวัดประจวบคีรีขันธ์ ชุมพร สุราษฎร์ธานี และนครศรีธรรมราช อุณหภูมิต่ำสุด ๒๓-๒๔ องศาเซลเซียส อุณหภูมิสูงสุด ๒๙-๓๔ องศาเซลเซียส ตั้งแต่จังหวัดสุราษฎร์ธานีขึ้นมา: ลมตะวันออกเฉียงเหนือ ความเร็ว ๒๐-๔๐ กม/ชม. ทะเลมีคลื่นสูง ๒-๓ เมตร บริเวณที่มีฝนฟ้าคะนองคลื่นสูงมากกว่า ๓ เมตร ตั้งแต่จังหวัดนครศรีธรรมราชลงไป: ลมตะวันออกเฉียงเหนือ ความเร็ว ๑๕-๓๕ กม/ชม. ทะเลมีคลื่นสูง ๑-๒ เมตร บริเวณที่มีฝนฟ้าคะนองคลื่นสูงมากกว่า ๒ เมตร

ภาคใต้ (ฝั่งตะวันตก)มีเมฆบางส่วน กับมีฝนฟ้าคะนอง ร้อยละ ๓๐ ของพื้นที่ บริเวณจังหวัดระนอง พังงา และภูเก็ต อุณหภูมิต่ำสุด ๒๒-๒๕ องศาเซลเซียส อุณหภูมิสูงสุด ๒๘-๓๓ องศาเซลเซียส ลมตะวันออกเฉียงเหนือ ความเร็ว ๑๕-๓๕ กม/ชม. ทะเลมีคลื่นสูงประมาณ ๑ เมตร ห่างฝั่งคลื่นสูง ๑-๒ เมตร

กรุงเทพมหานครและปริมณฑลอากาศเย็น และอุณหภูมิลดลง ๑-๒ องศา กับมีลมแรง โดยมีฝนน้อยเล็กน้อยบางแห่ง อุณหภูมิต่ำสุด ๒๒-๒๔ องศาเซลเซียส อุณหภูมิสูงสุด ๓๑-๓๒ องศาเซลเซียส ลมตะวันออกเฉียงเหนือ ความเร็ว ๑๕-๓๐ กม./ชม.

น้ำยังท่วมชุมชนริมทะเลสาบสงขลาในจ.พัทลุง

น้ำยังท่วมชุมชนริมทะเลสาบสงขลา ใน จ.พัทลุง ต่อเนื่อง ขณะภาพรวมสถานการณ์เริ่มดีขึ้น

นายเชาวลิต นิคมรัตน์ หัวหน้าสำนักงานป้องกันและบรรเทาสาธารณภัย(ปภ.)จังหวัดพัทลุง เปิดเผยกับ สำนักข่าว ไอ.เอ็น.เอ็น.ว่า ขณะนี้สถานการณ์น้ำท่วมในพื้นที่ ๕ อำเภอ ซึ่งตั้งอยู่ติดกับทะเลสาบสงขลา ประกอบด้วย อ.เมืองพัทลุง, ควนขนุน, บางแก้ว ปากพะยูน และ เขาชัยสน เริ่มดีขึ้น ระดับน้ำลดลงอย่างต่อเนื่อง คงเหลือเพียงชุมชนริมทะเลบางส่วนที่ยังประสบปัญหา ซึ่งในวันนี้นั้นจะลงพื้นที่เข้าไปสำรวจว่าภาพรวมจุดใดยังอยู่ในภาวะวิกฤติ เพื่อหาแนวทางการช่วยเหลือ

ด้าน นายชัชชิต บุญศิริ นายอำเภอบางแก้ว เปิดเผยกับ สำนักข่าว ไอ.เอ็น.เอ็น.ว่า ที่ อำเภอบางแก้ว ล่าสุด พบว่าหลายแห่งระดับน้ำลดลงจนแห้งสนิท ยกเว้นชุมชนริมทะเล ๔ หมู่บ้าน ใน ต.นาปะขอ ซึ่งยังมีน้ำท่วมขังอยู่ ทั้งนี้ จากการสำรวจคาดว่าน่าจะมีประชาชนทั่วทั้งอำเภอ ได้รับผลกระทบไม่ต่ำกว่า ๓,๐๐๐ คน โดยปัจจุบันหลายหน่วยงานกำลังอยู่ระหว่างเร่งสำรวจยอดรวมผู้ได้รับผลกระทบ รวมถึงพื้นที่การเกษตรที่ได้รับความเสียหายเพื่อรายงานไปยัง ปภ. สำหรับนำไปพิจารณาให้ความช่วยเหลือ

ต่อไป อย่างไรก็ตาม คาดว่า ภายในเวลา ๑ สัปดาห์ จากนี้หากไม่มีฝนตกลงมาเพิ่มเติม ระดับน้ำในอำเภอบางแก้ว ทุกจุดจะลดลงจนกลับเข้าสู่ภาวะปกติแน่นอน (ไอ เอ็น เอ็น)

เจ้าหน้าที่เร่งระบายน้ำท่วมขังหลังมีฝนตกมาอีกระลอก

ผลจากน้ำท่วมใหญ่ทำให้อุปกรณ์และข้าวของต่างๆ ภายใน ร.ร.วัดไพโรสถณ์ ต.นาตาล่วง อ.เมืองตรัง เสียหายอย่างหนัก ขณะที่เจ้าหน้าที่เร่งระบายน้ำจืดที่ยังท่วมขัง หลังล่าสุดมีฝนตกมาอีกระลอก

ผู้สื่อข่าวได้ลงพื้นที่ติดตามผลกระทบ และความเสียหายจากสถานการณ์น้ำท่วมใหญ่ที่เกิดขึ้นมายาวนานถึง ๒ สัปดาห์แล้ว ในจังหวัดตรัง โดยพบว่า บางพื้นที่ใน อ.เมืองตรัง ยังคงมีน้ำท่วมขัง และบางพื้นที่น้ำได้ลดเข้าสู่สภาวะปกติแล้ว อย่างเช่นที่โรงเรียนวัดไพโรสถณ์ ต.นาตาล่วง ซึ่งเป็นพื้นที่หนึ่งที่น้ำท่วมในระดับสูงมาก เนื่องจากตั้งอยู่ติดกับแม่น้ำตรัง แต่ล่าสุดน้ำได้ลดเข้าสู่สภาวะปกติแล้ว ดังนั้น ครู เจ้าหน้าที่ และนักเรียนจึงช่วยกันล้างอาคาร โต๊ะ เก้าอี้ อุปกรณ์การเรียน หนังสือเรียน พร้อมกับนำออกมาวางผึ่งแดด

น.ส.จิรภา จันดี ครูชั้นอนุบาล ๒ กล่าวว่า จากสถานการณ์น้ำท่วมที่ผ่านมา โรงเรียนวัดไพโรสถณ์ ต้องปิดไปถึง ๒ อาทิตย์ และจะเปิดในวันจันทร์ที่ ๑๙ ธ.ค.นี้ ซึ่งผลกระทบจากน้ำท่วมล่าสุดได้ทำให้อุปกรณ์การเรียน และข้าวของต่างๆ เสียหายมากกว่าทุกครั้งที่ผ่านมา เพราะทำด้วยไม้อัดจนจำเป็นต้องทิ้งทั้งหมด นอกจากนี้ ยังมีผลกระทบต่อการเรียนของเด็กจากที่วิวทิวทัศน์วังไกลกังวลในช่วงที่ต้องหยุดไปหลายวัน รวมทั้งยังมีผู้มาช่วยทำความสะอาดเพียงไม่กี่คน เนื่องจากผู้ปกครอง และนักเรียนบางส่วนปริมาณน้ำที่ท่วมบ้านก็ยังไม่ลด

ขณะที่สำนักงานป้องกันและบรรเทาสาธารณภัย เขต ๑๘ จังหวัดภูเก็ต ยังคงนำรถพร้อมอุปกรณ์มาเร่งทำการสูบน้ำระบายลงสู่น้ำตรังอย่างต่อเนื่อง และเตรียมเคลื่อนย้ายอุปกรณ์ไปยังจุดสำคัญ และจุดเสี่ยงตลอดทั้งสัปดาห์นี้ หลังจากมีฝนตกลงมาอีกครั้งในบางพื้นที่ รวมทั้งยังมีคำเตือนจากกรมอุตุฯ ระบุว่า อาจมีน้ำป่าไหลหลากอีกระลอกในพื้นที่ภาคใต้ระหว่างวันที่ ๑๖-๑๘ ธ.ค.นี้ จึงต้องเฝ้าติดตามสถานการณ์อย่างใกล้ชิด และคาดว่าหลังจากวันที่ ๑๘ ธ.ค. ถ้าหากสภาวะฝนตกและน้ำป่าเข้าสู่ปกติแล้วก็จะสามารถนำรถพร้อมอุปกรณ์เดินทางกลับไปได้

ด้าน นายประดับ เส้นเต็ง อายุ ๕๐ ปี อยู่บ้านเลขที่ ๓๓/๓ หมู่ที่ ๕ ต.ควนปริง อ.เมืองตรัง รวมทั้งอีกหลายครอบครัวที่วันนี้ยังต้องอาศัยเต็นท์เป็นที่หลบนอนชั่วคราว เพราะบ้านยังคงมีน้ำท่วมขังสูงอยู่ โดยระบุว่า น้ำท่วมในครั้งนี้ตนเองและหลายครอบครัวได้รับความเดือดร้อนอย่างมาก โดยเฉพาะเรื่องของห้องน้ำห้องส้วม รวมทั้งเรื่องที่พักผ่อน เนื่องจากเต็นท์ตั้งอยู่ทางโค้งของถนน และยังมีรถวิ่งสวนไปมาด้วยความเร็วสูง จึงเกรงว่าอาจจะเกิดเหตุเสียหลักพุ่งชนตน และชาวบ้านได้ถึงแม้เจ้าหน้าที่จะตั้งเครื่องกีดขวาง และสัญญาณเตือนไว้แล้วก็ตาม (ผู้จัดการ)