



## รายงานการเฝ้าระวังติดตามสถานการณ์น้ำและความช่วยเหลือ ศูนย์ปฏิบัติการทรัพยากรธรรมชาติและสิ่งแวดล้อม (ด้านทรัพยากรน้ำ)

### กระทรวงทรัพยากรธรรมชาติและสิ่งแวดล้อม

#### ศูนย์ป้องกันวิกฤติน้ำ กรมทรัพยากรน้ำ

โทรศัพท์ ๐ ๒๒๗๑ ๖๐๐๐ ต่อ ๖๔๔๕ โทรสาร ๐ ๒๒๗๘ ๖๖๒๙ www.dwr.go.th IDLine: mekhalawoc Email: mekhala@dwr.mail.go.th

#### ศูนย์เทคโนโลยีสารสนเทศทรัพยากรน้ำบาดาล กรมทรัพยากรน้ำบาดาล

โทรศัพท์ ๐ ๒๖๖๖ ๗๐๙๐ โทรสาร ๐ ๒๖๖๖ ๗๑๐๐ www.dgr.go.th Email: itcenter@dgr.mail.go.th

#### สำนักงานนโยบายและแผนทรัพยากรธรรมชาติและสิ่งแวดล้อม

โทรศัพท์ ๐ ๒๒๖๕๖๕๐๐ www.onep.go.th Email: webmaster@onep.go.th

รายงานฉบับที่ ๔๓๐/๒๕๖๓

เวลา ๐๘.๐๐ น.

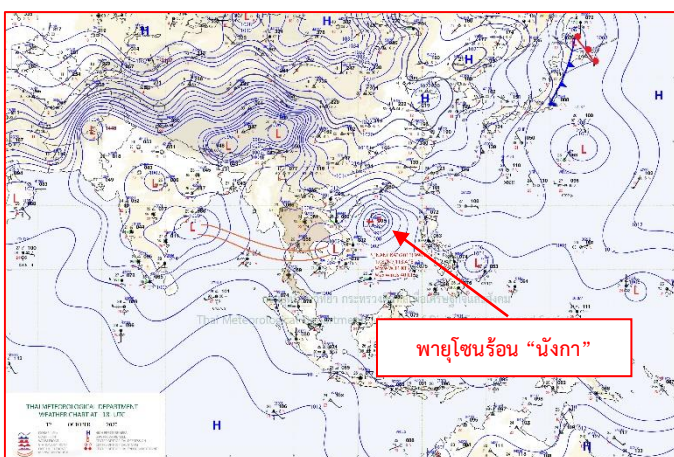
วันที่ ๑๓ ตุลาคม ๒๕๖๓

เรียนรมว.ทส. เลขาธิการ รมว.ทส. ที่ปรึกษา รมว.ทส. ปกท.ทส. รอง ปกท.ทส. อทน. อทบ. และหน่วยงานที่เกี่ยวข้อง

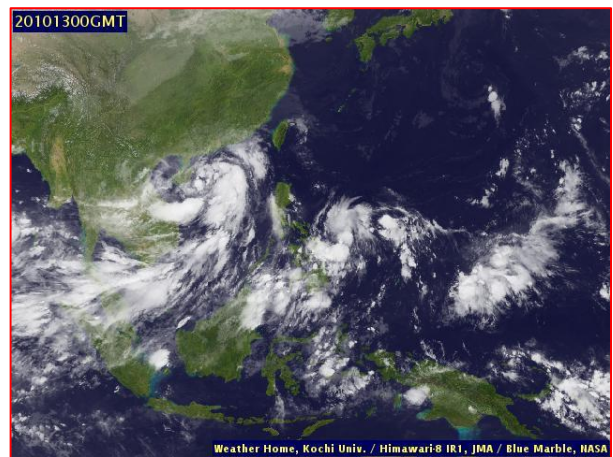
#### ๑. สภาวะอากาศ เวลา ๐๖.๐๐ น. (กรมอุตุนิยมวิทยา)

พยากรณ์อากาศ ๒๔ ชั่วโมงข้างหน้า ร่องมรสุมกำลังแรงพาดผ่านภาคใต้ตอนบน และภาคตะวันออก เข้าสู่หย่อมความกดอากาศต่ำบริเวณประเทศลาวตอนล่าง ประกอบกับมรสุมตะวันตกเฉียงใต้ที่พัดปกคลุมทะเลอันดามัน ภาคใต้ และอ่าวไทย ยังคงมีกำลังแรง ทำให้ประเทศไทยยังคงมีฝนตกต่อเนื่อง และมีฝนตกหนักบางแห่ง บริเวณภาคใต้ สำหรับคลื่นลมบริเวณทะเลอันดามันและอ่าวไทยตอนบนมีคลื่นสูง ๒-๓ เมตร

อนึ่ง พายุระดับ ๓ (พายุโซนร้อน) “นังกา” บริเวณทะเลจีนใต้ตอนบน กำลังเคลื่อนตัวทางทิศตะวันตก คาดว่า จะเคลื่อนผ่านเกาะไหหลำเข้าสู่บริเวณประเทศเวียดนามตอนบน ในช่วงวันที่ ๑๔ - ๑๕ ตุลาคม ๒๕๖๓ โดยจะมีผลกระทบต่อภาคตะวันออกเฉียงเหนือตอนบน ทำให้บริเวณดังกล่าวมีฝนเพิ่มขึ้น

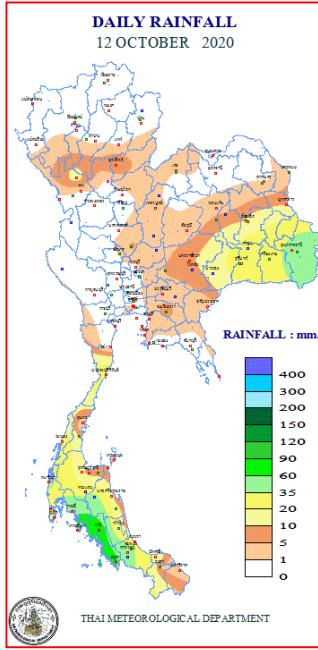


แผนที่อากาศ วันที่ ๑๓ ต.ค. ๒๕๖๓ เวลา ๐๑.๐๐ น.



ภาพถ่ายดาวเทียม วันที่ ๑๓ ต.ค. ๒๕๖๓ เวลา ๐๗.๐๐ น.

## ๒. ปริมาณฝนสะสม ณ เวลา ๐๗.๐๐น.(เมื่อวาน) - ๐๗.๐๐ น.(วันนี้) (กรมอุตุนิยมวิทยา)



จุดตรวจวัด	ปริมาณฝน (มม.)
จ.ตรัง	๘๒.๖
จ.กระบี่ (เกาะลันตา)	๗๒.๖
จ.สตูล	๖๕.๕
จ.สงขลา (หาดใหญ่)	๕๓.๒
จ.อุบลราชธานี (สภษ.)	๔๙.๑
จ.นครศรีธรรมราช (อ.ฉวาง)	๔๓.๓
จ.พังงา (อ.ตะกั่วป่า)	๓๗.๘
จ.ยโสธร	๓๓.๕

## ๓. ปริมาณฝนสะสมของพื้นที่ลาดเชิงเขา ๑๒ ซม. ที่ผ่านมา (กรมทรัพยากรน้ำ)

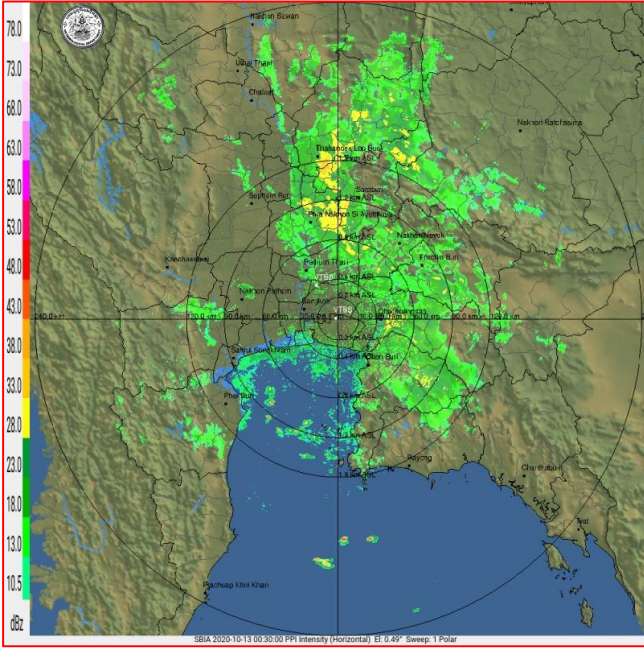
จุดตรวจวัด	ระดับการเตือน	ปริมาณฝน (มม./๑๒ ซม.)
บ้านนาบ่อ ต.บ่อน้ำร้อน อ.กันตัง จ.ตรัง	-	๘๖.๕
บ้านเขาพลู ต.บางสัก อ.กันตัง จ.ตรัง	-	๗๘.๕
บ้านวังหาด ทต.ตลิ่งชัน อ.บ้านด่านลานหอย จ.สุโขทัย	-	๗๑.๐
บ้านห้วยต่อ ต.ไม้ฝาด อ.เสเกา จ.ตรัง	-	๖๘.๐
บ้านสว่างคีรี ต.โคกยาง อ.กันตัง จ.ตรัง	-	๖๕.๕
บ้านทุ่งข่า ต.ปะเหลียน อ.ปะเหลียน จ.ตรัง	-	๖๑.๐
บ้านหญ้าปล้อง ต.คลองศก อ.พนม จ.สุราษฎร์ธานี	-	๕๘.๐
บ้านคลองของ ต.ราชกรูด อ.เมืองระนอง จ.ระนอง	-	๕๑.๐
บ้านวังนาใน ต.น้ำมุด อ.ละงู จ.สตูล	-	๔๘.๕
บ้านปาล์มทองพัฒนา ต.ปาล์มพัฒนา อ.มะนัง จ.สตูล	-	๔๗.๐
บ้านปากแครง ต.ปะเหลียน อ.ปะเหลียน จ.ตรัง	-	๔๖.๐
บ้านลำพิกุล ต.นาชุมเห็ด อ.ย่านตาขาว จ.ตรัง	-	๔๕.๐
บ้านบางหยด ต.อปีน อ.พระแสง จ.สุราษฎร์ธานี	-	๔๕.๐

## ๔. ค่าความชื้นในดิน (กรมทรัพยากรน้ำ/คณะกรรมการแม่น้ำโขง)

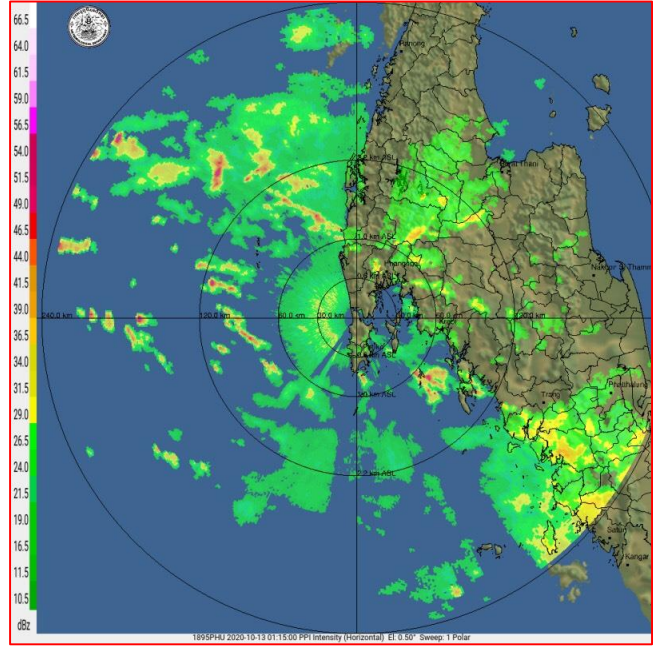
ภูมิภาค	ความชื้นในดิน [-] ๑ ต.ค. ๖๓	ความชื้นในดิน [-] ๑๒ ต.ค. ๖๓	แนวโน้ม
เหนือ	๔๐-๖๐	๒๐-๔๐	ลดลง
กลาง	๖๐-๘๐	๖๐-๘๐	ทรงตัว
ตะวันออกเฉียงเหนือ	๔๐-๖๐	๖๐-๘๐	เพิ่มขึ้น
ตะวันออก	๖๐-๘๐	๖๐-๘๐	ทรงตัว
ตะวันตก	๖๐-๘๐	๖๐-๘๐	ทรงตัว
ใต้	๖๐-๘๐	๖๐-๘๐	ทรงตัว

หมายเหตุ : ความชื้นในดิน ๐ หมายถึง ดินที่แห้งสนิท และ ๑๐๐ หมายถึง ดินที่อิ่มน้ำ

**๕. เรดาร์ตรวจอากาศ ณ วันที่ ๑๓ ตุลาคม ๒๕๖๓ (กรมอุตุนิยมวิทยา)**



สถานีสุวรรณภูมิ เวลา ๐๗.๓๐ น.



สถานีภูเก็ต เวลา ๐๘.๑๕ น.

จากเรดาร์ตรวจอากาศจะพบว่ามียกุ่มเมฆฝนบริเวณภาคกลาง ตะวันออก ตะวันออกเฉียงเหนือ และภาคใต้ของประเทศไทย

**๖. สถานการณ์น้ำในแหล่งเก็บกักน้ำ ณ วันที่ ๑๒ ตุลาคม ๒๕๖๓ (กรมชลประทาน กรมทรัพยากรน้ำ และสทนช.)**

๖.๑ สภาพน้ำในอ่างเก็บน้ำขนาดใหญ่ปริมาตรน้ำในอ่างฯ ๓๙,๘๗๗ ล้าน ลบ.ม.คิดเป็นร้อยละ ๕๖ (ปริมาตรน้ำใช้การได้ ๑๖,๓๓๕ ล้าน ลบ.ม. คิดเป็นร้อยละ ๓๔) ปริมาตรน้ำในอ่างฯ เทียบกับปี ๒๕๖๒ (๔๗,๖๗๒ ล้าน ลบ.ม. คิดเป็นร้อยละ ๖๗) น้อยกว่าปี ๒๕๖๒ จำนวน ๗,๗๙๕ ล้าน ลบ.ม. ปริมาณน้ำไหลลงอ่างฯ จำนวน ๒๖๙.๓๕ ล้าน ลบ.ม. ปริมาณน้ำระบาย จำนวน ๔๕.๕๙ ล้าน ลบ.ม. สามารถรับน้ำได้อีก ๓๑,๐๕๔ ล้าน ลบ.ม.

อ่างเก็บน้ำ	ปริมาตรน้ำในอ่าง		ปริมาตรน้ำใช้การได้		ปริมาตรน้ำไหลลงอ่าง		ปริมาตรน้ำระบาย		ปริมาตรน้ำรับได้อีก (ล้าน ม. <sup>๓</sup> ) (ความจุที่ รนส- ปริมาตรน้ำ ปัจจุบัน)
	ปริมาตร (ล้าน ม. <sup>๓</sup> )	% น้ำเก็บกัก	ปริมาตร (ล้าน ม. <sup>๓</sup> )	% น้ำใช้การ	วันนี้ (ล้าน ม. <sup>๓</sup> )	เมื่อวาน (ล้าน ม. <sup>๓</sup> )	วันนี้ (ล้าน ม. <sup>๓</sup> )	เมื่อวาน (ล้าน ม. <sup>๓</sup> )	
๑.ภูมิพล	๕,๒๕๗	๓๙	๑,๔๕๗	๑๕	๑๓.๑๔	๑๗.๕๓	๑.๐๐	๑.๐๐	๘,๒๐๕
๒.สิริกิติ์	๕,๗๗๒	๖๑	๒,๙๒๒	๔๔	๘.๘๙	๑๔.๖๗	๖.๒๑	๓.๘๖	๔,๗๓๖
๓.จุฬารัตน์	๑๓๗	๘๔	๑๐๐	๗๙	๐.๖๒	๐.๓๐	๐.๗๐	๑.๐๕	๔๔
๔.อุบลรัตน์	๑,๐๒๙	๔๒	๔๔๘	๒๔	๒๖.๓๙	๒๕.๙๗	๐.๕๑	๐.๕๐	๓,๖๑๑
๕.ลำปาว	๙๐๒	๔๖	๘๐๒	๔๒	๗.๕๖	๕.๕๑	๑.๒๐	๑.๒๐	๑,๕๔๘
๖.สิรินธร	๑,๕๗๓	๘๐	๗๔๑	๖๕	๑๓.๘๗	๑๐.๕๑	๕.๔๗	๒.๑๓	๓๙๓
๗.ป่าสักชลสิทธิ์	๔๗๒	๕๑	๔๘๙	๕๑	๑๓.๖๙	๑๓.๖๘	๐.๐๐	๐.๐๐	๔๘๘
๘.ศรีนครินทร์	๑๒,๕๓๙	๗๑	๒,๒๗๔	๓๐	๕๐.๙๖	๕๙.๙๙	๒.๐๑	๓.๐๑	๖,๒๓๑
๙.วชิราลงกรณ์	๔,๕๓๑	๕๑	๑,๕๑๙	๒๖	๒๓.๔๙	๒๑.๘๓	๒.๐๒	๓.๐๑	๖,๔๖๙
๑๐.ขุนด่านปราการชล	๒๑๖	๙๗	๒๑๒	๙๖	๒.๐๗	๒.๑๗	๒.๐๓	๒.๐๓	๙
๑๑.รัชชประภา	๓,๑๘๖	๕๖	๑,๘๓๔	๔๓	๒๒.๑๓	๑๔.๑๔	๑.๓๕	๒.๓๕	๒,๙๕๘
๑๒.บางบาล	๘๘๘	๖๑	๖๑๒	๕๒	๕.๔๔	๕.๘๒	๑๓.๕๘	๑๒.๗๗	๗๐๒

๖.๒ อ่างเก็บน้ำขนาดกลาง ๔๑๒ แห่ง มีปริมาณน้ำ ๓,๕๒๒ ล้าน ลบ.ม. (๖๙%) ปริมาณน้ำใช้การ ๓,๑๓๕ ล้าน ลบ.ม. (๖๖%)

๖.๓ แหล่งน้ำธรรมชาติขนาดใหญ่ ๖ แห่ง มีปริมาณน้ำรวม ๒๗๗.๐๐ ล้าน ลบ.ม. (๕๐%)

๖.๔ แหล่งน้ำในพื้นที่นอกเขตชลประทาน ๑๐๒,๐๙๙ แห่ง มีปริมาณน้ำรวม ๕,๓๕๑ ล้าน ลบ.ม.

๖.๕ อ่างเก็บน้ำขนาดกลางนอกเขตชลประทาน ๖๕ แห่ง ภายใต้การดูแลของกรมทรัพยากรน้ำ ปริมาณน้ำปัจจุบัน ๑๔๑.๙๓ ล้าน ลบ.ม.

**๗. สถานการณ์น้ำในประเทศ ณ วันที่ ๑๐ - ๑๓ ตุลาคม ๒๕๖๓ (กรมชลประทาน)**

สถานี	แม่น้ำ	อำเภอ	จังหวัด	ระดับ ตลิ่ง (ม.รทก.)	ระดับน้ำ (ม.รทก.)				แนวโน้ม	เปรียบเทียบ ระดับตลิ่ง
					เสาร์	อาทิตย์	จันทร์	อังคาร		
					๑๐ ต.ค.	๑๑ ต.ค.	๑๒ ต.ค.	๑๓ ต.ค.		
P.๑	ปิง	เมือง	เชียงใหม่	๓.๗๐	๑.๓๖	๑.๓๓	๑.๓๐	๑.๓๕	เพิ่มขึ้น	-๒.๓๕
W.๑C	วัง	เมือง	ลำปาง	๕.๒๐	๐.๑๗	-๐.๒๐	-๐.๒๘	๐.๓๒	เพิ่มขึ้น	-๔.๘๘
Y.๑๖	ยม	บางระกำ	พิษณุโลก	๗.๓๐	๖.๓๒	๖.๒๐	๖.๐๐	๕.๕๒	ลดลง	-๑.๗๘
N.๗A	น่าน	เมือง	พิจิตร	๙.๘๗	๓.๕๐	๓.๐๘	๒.๙๗	๒.๔๕	ลดลง	-๗.๔๒
C.๒	เจ้าพระยา	เมือง	นครสวรรค์	๒๖.๒๐	๒๐.๒๕	๒๐.๐๖	๑๙.๙๐	๑๙.๕๔	ลดลง	-๖.๖๖
C.๑๓	เจ้าพระยา	สรรพยา	ชัยนาท	๑๖.๓๔	๙.๗๑	๙.๕๗	๙.๕๔	๙.๑๒	ลดลง	-๗.๒๒
M.๖A	มูล	สตึก	บุรีรัมย์	๖.๐๐	๕.๒๕	๕.๒๘	๕.๓๑	๕.๔๓	เพิ่มขึ้น	-๐.๕๗
M.๗	มูล	เมือง	อุบลราชธานี	๗.๐๐	๔.๘๘	๔.๙๒	๕.๐๐	๕.๑๕	เพิ่มขึ้น	-๑.๘๕
M.๑๙๑	ลำตะคอง	เมือง	นครราชสีมา	๓.๐๐	๒.๗๐	๒.๒๔	๒.๐๓	๑.๖๙	ลดลง	-๑.๓๑
M.๖๙	ลำเซบก	โครงการพิเศษ	อุบลราชธานี	๗.๓๐	๔.๗๙	๔.๙๐	๔.๙๓	๕.๓๐	เพิ่มขึ้น	-๒.๐๐
X.๖๔	คลองท่าแซะ	ท่าแซะ	ชุมพร	๑๗.๑๓	๘.๔๓	๘.๔๖	๘.๔๙	๘.๔๓	ลดลง	-๘.๗
X.๑๔๙	คลองกลาย	นบพิตำ	นครศรีธรรมราช	๓๓.๙๖	๒๘.๓๖	๒๘.๓๕	๒๘.๓๘	๒๘.๔๒	เพิ่มขึ้น	-๕.๕๔
X.๒๗๔	แม่น้ำโก-ลก	แว้ง	นราธิวาส	๒๔.๑๘	๑๙.๐๒	๑๘.๙๖	๑๘.๘๙	๑๙.๑๐	เพิ่มขึ้น	-๕.๐๘
X.๓๗A	แม่น้ำตาปี	พระแสง	สุราษฎร์ธานี	๑๑.๗๐	๙.๑๒	๙.๐๗	๙.๓๙	๙.๗๖	เพิ่มขึ้น	-๑.๙๔

\*\*\* ยังไม่ได้รับรายงาน

**๘. สถานการณ์น้ำในพื้นที่ลุ่มน้ำโขง ณ วันที่ ๑๓ ตุลาคม ๒๕๖๓ (คณะกรรมการธิการแม่น้ำโขง)**

สถานี	ระดับ อ้างอิง (ม.รทก.)	ระดับ ตลิ่ง (ม.)	ระดับน้ำ (ม.)					เปรียบเทียบ ระดับ ตลิ่ง (ม.)	ผลต่างของระดับน้ำ (ม.)		แนวโน้ม
			๙ ต.ค.	๑๐ ต.ค.	๑๑ ต.ค.	๑๒ ต.ค.	๑๓ ต.ค.		๓ วัน ย้อนหลัง	๕ วัน ย้อนหลัง	
อ.เชียงแสน จ.เชียงราย	๓๕๗.๑๑๐	๑๒.๘๐	๓.๒๕	๓.๐๑	๒.๙๘	๒.๙๑	๒.๗๓	-๑๐.๐๗	-๐.๒๕	-๐.๕๒	ลดลง
อ.เชียงคาน จ.เลย	๑๙๔.๑๑๘	๑๖.๐๐	๗.๓๘	๗.๔๓	๗.๔๒	๗.๐๖	๖.๖๓	-๙.๓๗	-๐.๗๙	-๐.๗๕	ลดลง
อ.เมือง จ.หนองคาย	๑๕๓.๖๔๘	๑๒.๒๐	๔.๕๖	๔.๕๕	๔.๕๒	๔.๕๐	๔.๒๒	-๗.๙๘	-๐.๓๐	-๐.๓๔	ลดลง
อ.เมือง จ.นครพนม	๑๓๒.๖๘๐	๑๒.๐๐	๔.๗๙	๔.๖๕	๔.๕๐	๔.๔๑	๔.๒๗	-๗.๗๓	-๐.๒๓	-๐.๕๒	ลดลง
อ.เมือง จ.มุกดาหาร	๑๒๔.๒๑๙	๑๒.๕๐	๕.๑๐	๕.๒๘	๕.๒๕	๕.๑๘	๕.๑๑	-๗.๓๙	-๐.๑๔	๐.๐๑	ลดลง
อ.โขงเจียม จ.อุบลราชธานี	๘๙.๐๓๐	๑๔.๕๐	๖.๗๑	๗.๘๕	๘.๐๖	๘.๔๔	๙.๑๒	-๕.๓๘	๑.๐๖	๒.๔๑	เพิ่มขึ้น

\*\*\* ไม่มีสถานการณ์

**๙. สถานการณ์เตือนภัย Early Warning ณ วันที่ ๑๓ ตุลาคม ๒๕๖๓ (กรมทรัพยากรน้ำ)**

[เวลา ๑๕.๐๐ น. (เมื่อวาน) - ๐๘.๐๐ น. (วันนี้)]

การแจ้งเตือน	สถานี	การแจ้งเตือน
<b>เตือนสีแดง (อพยพ)</b>	บ้านนาคันหัก ตำบลพระเพลิง อำเภอเขาคงระจักษ์ จังหวัดสระแก้ว	ระดับน้ำ ๘.๙๔ เมตร ระดับวิกฤต ๘.๐๐ เมตร
<b>เตือนสีเหลือง (เตือนภัย)</b>	บ้านไต้โดน ตำบลบางสวรรค์ อำเภอพระแสง จังหวัดสุราษฎร์ธานี	ระดับน้ำ ๔.๘๔ เมตร ระดับวิกฤต ๕.๕๐ เมตร
<b>เตือนสีเขียว (เฝ้าระวัง)</b>	บ้านโธ๊ะ ตำบลทุ่งตำเสา อำเภอหาดใหญ่ จังหวัดสงขลา	ระดับน้ำ ๒.๐๒ เมตร ระดับวิกฤต ๓.๐๐ เมตร
	บ้านหูแร่ ตำบลทุ่งตำเสา อำเภอหาดใหญ่ จังหวัดสงขลา	ระดับน้ำ ๒.๓๓ เมตร ระดับวิกฤต ๔.๕๐ เมตร

\*\*\*สำนักงานทรัพยากรน้ำภาคที่เกี่ยวข้องได้ดำเนินการแจ้งอาสาสมัครและเครือข่าย รวมถึงหน่วยงานที่เกี่ยวข้องในพื้นที่เสี่ยงภัยแล้ว

### ๑๐. [พื้นที่ติดตามและเฝ้าระวังสถานการณ์ธรณีพิบัติภัย ณ วันที่ ๑๒ ตุลาคม ๒๕๖๓](#) (กรมทรัพยากรธรณี)

เนื่องจากพายุระดับ ๒ (ดีเปรสชัน) “หลินฟา” ได้อ่อนกำลังลงเป็นพายุระดับ ๑ (หย่อมความกดอากาศต่ำกำลังแรง) บริเวณเมืองอัตตะปือประเทศลาว ส่งผลให้ประเทศไทยบริเวณภาคเหนือ ตะวันออกเฉียงเหนือ ภาคตะวันออก ภาคกลาง และภาคใต้ในบางพื้นที่มีฝนตกหนักและตกต่อเนื่อง ศูนย์ปฏิบัติการธรณีพิบัติภัย จึงได้ทำการเฝ้าระวังและติดตามสถานการณ์พิบัติภัยดินถล่มและน้ำป่าไหลหลากเป็นพิเศษ และจะทำการแจ้งอาสาสมัครเครือข่ายในพื้นที่เสี่ยงภัยต่อไป

### ๑๑. [เหตุการณ์วิกฤตน้ำป่าจู่จัน ณ วันที่ ๑๓ ตุลาคม ๒๕๖๓](#) [เวลา ๑๕.๐๐ น. (เมื่อวาน) - ๐๘.๐๐ น. (วันนี้)]

ไม่มีเหตุการณ์วิกฤตน้ำ

### ๑๒. [สถานการณ์ภาวะน้ำท่วม และสถานการณ์ฝนแล้ง/ฝนทิ้งช่วง ณ วันที่ ๑๓ ตุลาคม ๒๕๖๓](#) (ปก.)

#### สถานการณ์สาธารณภัย

จากอิทธิพลพายุระดับ ๒ (ดีเปรสชัน) กอปรกับมรสุมตะวันตกเฉียงใต้ที่พัดปกคลุมทะเลอันดามัน ภาคใต้ และอ่าวไทย ทำให้ประเทศไทยมีฝนตกหนักถึงหนักมากบางแห่ง ส่งผลทำให้เกิดสถานการณ์น้ำท่วมฉับพลัน น้ำไหลหลาก และวาตภัย ตั้งแต่ วันที่ ๗ ตุลาคม ๒๕๖๓ - ปัจจุบัน จำนวน ๑๔ จังหวัด (นครราชสีมา สระแก้ว ฉะเชิงเทรา จันทบุรี ชลบุรี ระยอง กาญจนบุรี ชัยนาท ราชบุรี เพชรบุรี ประจวบคีรีขันธ์ พังงา ภูเก็ต ตรัง) ๔๕ อำเภอ ๑๐๒ ตำบล ๓๐๔ หมู่บ้าน ประชาชนได้รับผลกระทบ ๙,๔๖๕ ครัวเรือน ไม่มีผู้บาดเจ็บและเสียชีวิต

**น้ำไหลหลาก** สถานการณ์น้ำท่วมฉับพลัน และน้ำไหลหลาก มีพื้นที่ได้รับผลกระทบ ๑๒ จังหวัด (นครราชสีมา สระแก้ว ฉะเชิงเทรา จันทบุรี ชลบุรี ระยอง กาญจนบุรี ราชบุรี เพชรบุรี ประจวบคีรีขันธ์ พังงา และตรัง) ๔๐ อำเภอ ๙๕ ตำบล ๒๙๒ หมู่บ้าน ประชาชนได้รับผลกระทบ ๙,๔๔๑ ครัวเรือน ไม่มีผู้บาดเจ็บและเสียชีวิต ปัจจุบันสถานการณ์คลี่คลายแล้ว ๕ จังหวัด (ฉะเชิงเทรา ระยอง จันทบุรี ชลบุรี ประจวบคีรีขันธ์) ยังคงมีน้ำท่วมขัง ๗ จังหวัด

### ๑๓. [การคาดหมายลักษณะอากาศ ๗ วันข้างหน้า](#) (ระหว่างวันที่ ๑๓ - ๑๘ ตุลาคม ๒๕๖๓)

ในช่วงวันที่ ๑๒ - ๑๓ ต.ค. และ ๑๖ - ๑๘ ต.ค. ร่องมรสุมพาดผ่านภาคกลางตอนล่าง ภาคใต้ตอนบน และภาคตะวันออกเฉียงเหนือ ในขณะที่ มรสุมตะวันตกเฉียงใต้กำลังแรงพัดปกคลุมทะเลอันดามัน ประเทศไทย และอ่าวไทย ตลอดช่วง ทำให้ภาคตะวันออกเฉียงเหนือ และภาคใต้ ยังคงมีฝนฟ้าคะนองและมีฝนตกหนักบางแห่ง สำหรับภาคเหนือ ภาคตะวันออกเฉียงเหนือ ตอนบนมีความกดอากาศสูงจากประเทศจีนได้แผ่ลงมาปกคลุมทำให้มีฝนน้อยในระยะนี้

อนึ่ง พายุดีเปรสชัน บริเวณทะเลจีนใต้ตอนบน มีแนวโน้มทวีกำลังแรงขึ้น คาดว่าเคลื่อนตัวเข้าสู่อ่าวตังเกี๋ย และเคลื่อนขึ้นฝั่งประเทศเวียดนามตอนบนในช่วงวันที่ ๑๔-๑๕ ตุลาคม ๒๕๖๓ ในช่วงวันที่ ๑๖ - ๑๘ ต.ค. หย่อมความกดอากาศต่ำ บริเวณทะเลจีนใต้ตอนกลาง คาดว่าเคลื่อนตัวเข้าสู่ชายฝั่งประเทศเวียดนามตอนกลางวันที่ ๑๗ ตุลาคม ๒๕๖๓

## ๑๔. ความช่วยเหลืออุทกภัยสะสมของกรมทรัพยากรน้ำ

ความช่วยเหลือในพื้นที่ประสบปัญหาอุทกภัย ตั้งแต่วันที่ ๑ สิงหาคม - ๑๒ ตุลาคม ๒๕๖๓

หน่วยงาน	จังหวัด	ปริมาณการ สูบน้ำ (ลบ.ม.)	ปริมาณการ แจกจ่ายน้ำ สะอาด (ลิตร)	น้ำดื่มบรรจุ ขวด (ขวด)	ประโยชน์ที่ได้รับ		
					อุปโภค-บริโภค		พื้นที่เกษตร
					ครัวเรือน	ประชากร	(ไร่)
ภาค ๑	เชียงราย	๔๘๐	-	๑,๒๐๐	-	-	๓๓,๑๕๐
	ลำปาง	๑,๔๔๐	๔๘,๐๐๐	๕,๔๐๐	๑,๗๘๕	๒,๔๙๑	๕,๐๐๐
ภาค ๓	เลย	-	๑๒,๐๐๐	๔,๗๖๘	๙๘๒	๓,๗๙๑	๕๐๐
	อุดรธานี	๑๕๒,๕๐๐	-	๑,๐๐๐	๑,๔๔๕	๓๐,๑๓๒	-
	บึงกาฬ	๒๔,๐๐๐	-	-	-	-	-
ภาค ๕	ศรีสะเกษ	-	-	๓๖๐	-	-	-
	นครราชสีมา	๑๔๒,๘๐๐	-	-	๓๑๐	๗๑๕	-
ภาค ๗	ราชบุรี	๕๕๔,๕๘๐	-	-	๑,๕๙๗	๔,๓๘๐	๓,๔๒๖
ภาค ๘	นครศรีธรรมราช	๒๗๐,๕๔๐	-	-	-	-	-
ภาค ๙	พิษณุโลก	๕,๗๖๐	-	-	-	๗๐๐	-
	น่าน	๒๖,๔๐๐	-	๒,๔๐๐	๖๒๐	๑,๘๖๐	๒,๕๐๐
	สุโขทัย	-	-	๓,๖๐๐	-	-	-
ภาค ๑๐	ชุมพร	๘๐๐	-	-	๓๕	๑๒๐	-
	ภูเก็ต	๘,๐๐๐	-	-	๙๘๐	๔,๒๒๕	-
	สุราษฎร์ธานี	๓,๒๐๐	-	-	๑,๒๐๐	๕,๐๕๐	-
ภาค ๑๑	อุบลราชธานี	-	๙๖,๐๐๐	๓๖๐	-	-	-
	๑๕ จังหวัด	๑,๑๙๐,๕๐๐	๑๕๖,๐๐๐	๑๙,๐๘๘	๘,๙๕๔	๕๓,๔๖๔	๔๔,๕๗๖

**รายงานการให้ความช่วยเหลือสถานการณ์ อุทกภัย**  
ศูนย์ช่วยเหลือประชาชนในสถานการณ์อุทกภัย

สรุปรายงาน : ณ วันที่ 8 ตุลาคม 2563

แจกจ่ายน้ำอุปโภคบริโภค ปัจจุบัน **500** ลิตร  
สะสม **76,650** ลิตร



**น้ำอุปโภค**

ปัจจุบัน **0** ลิตร  
สะสม **26,300** ลิตร



**น้ำบริโภค**

ปัจจุบัน **500** ลิตร  
สะสม **50,350** ลิตร

ประชาชน ได้รับประโยชน์ ปัจจุบัน **100** คน  
สะสม **7,476** คน

ครัวเรือน ได้รับประโยชน์ ปัจจุบัน **25** ครัวเรือน  
สะสม **3,026** ครัวเรือน

สถานที่ให้การช่วยเหลือปัจจุบัน



วันที่	สทบ. เขต	สถานที่	การให้ความช่วยเหลือ	ประชาชน ได้รับประโยชน์
7 ต.ค. 63	3 (สระบุรี)	วัดบ้านลำเชิงไกร ต.โคกสูง อ.เมือง จ.นครราชสีมา	แจกน้ำดื่ม ขนาด 5 ลิตร 100 แกลลอน คิดเป็นจำนวน 500 ลิตร	จำนวน 450 คน 113 ครัวเรือน



จัดทำโดย กลุ่มภูมิสารสนเทศ ศูนย์เทคโนโลยีสารสนเทศทรัพยากรน้ำบาดาล



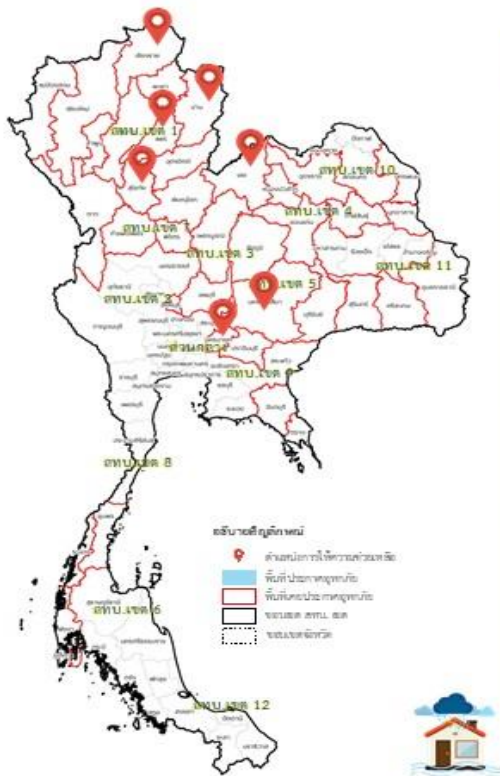
สรุปรายงานการให้ความช่วยเหลือสถานการณ์อุทกภัย  
กรมทรัพยากรน้ำบาดาล กระทรวงทรัพยากรธรรมชาติและสิ่งแวดล้อม



สรุปรายงาน : ณ วันที่ 8 ตุลาคม 2563

แจกจ่ายน้ำอุปโภคบริโภค รวม **76,650** ลิตร

<p>น้ำอุปโภค <b>26,300</b> ลิตร (รถบรรทุกน้ำ/จุดจ่ายน้ำ) </p>	<p>น้ำบริโภค <b>50,350</b> ลิตร ภาชนะบรรจุ ขนาด 5 ลิตร 8,270 แกลลอน คิดเป็น 41,350 ลิตร ขนาด 20 ลิตร 450 แกลลอน คิดเป็น 9,000 ลิตร </p>
<p>ประชาชนได้รับประโยชน์ 7,476 คน คริวเรือได้รับประโยชน์ 3,026 คริวเรือ</p>	



สถานที่ให้การช่วยเหลือ

วันที่	สท.บ.เขต	สถานที่	การให้ความช่วยเหลือ
4,6 ส.ค. 63	4 ขอนแก่น	บ้านน้ำอุบ ดมัว สขย อ.เมือง จ.เลย	แจกจ่ายน้ำดื่ม 23,400 ลิตร น้ำอุปโภค 25,000 ลิตร ป่าล้างบ่อน้ำบาดาล 2 บ่อ ทำจุดจ่ายน้ำวงช้างชั่วคราว 1 จุด
5 ส.ค. 63	1 ลำปาง	บ้านแม่ชัยฟ้า ดงทุ่ง ฝั่ง อ.แจ้ห่ม จ. ลำปาง	แจกจ่ายน้ำดื่ม 3,500 ลิตร สูบน้ำเข้าล้างบ่อน้ำบาดาล 3 บ่อ
23 ส.ค. 63	1 ลำปาง	ทล. เวียงสา อ.เวียงสา จ.น่าน	แจกจ่ายน้ำดื่ม 500 ลิตร
27-29 ส.ค. 63	7 กำแพงเพชร	วัดหนองไฉน ม.1 อ.เมืองบางยม อ.สวรรคโลก จ.สุโขทัย	แจกจ่ายน้ำดื่ม 14,200 ลิตร
9 ก.ย. 63	1 ลำปาง	บ้านพนาสวรรค์ บ้านยาดี อ.แม่ยาว อ.เมือง จ.เชียงราย	แจกจ่ายน้ำดื่ม 4,000 ลิตร
23 ก.ย. 63	3 สระบุรี	อ.บ้านหมาก จ.นครนายก	แจกจ่ายน้ำดื่ม 2,250 ลิตร
7 ต.ค. 63	5 นครราชสีมา	วัดบ้านลำเชียงไกร ต.โคกสูง อ.เมือง จ.นครราชสีมา	แจกจ่ายน้ำดื่ม 500 ลิตร



จัดทำโดย กลุ่มภูมิสารสนเทศ ศูนย์เทคโนโลยีสารสนเทศทรัพยากรน้ำบาดาล

จึงเรียนมาเพื่อโปรดทราบ

นายสมฤทธิ์ วิไลพรรัตน์  
รองอธิบดีกรมทรัพยากรน้ำ  
ประธานคณะทำงานศูนย์ปฏิบัติการ  
ทรัพยากรธรรมชาติและสิ่งแวดล้อม  
(ด้านทรัพยากรน้ำ)