



รายงานการเฝ้าระวังติดตามสถานการณ์น้ำและความช่วยเหลือ ศูนย์ปฏิบัติการทรัพยากรธรรมชาติและสิ่งแวดล้อม (ด้านทรัพยากรน้ำ) กระทรวงทรัพยากรธรรมชาติและสิ่งแวดล้อม

ศูนย์ป้องกันวิกฤติน้ำ กรมทรัพยากรน้ำ

โทรศัพท์ ๐ ๒๒๗๑ ๖๐๐๐ ต่อ ๖๔๔๕ โทรสาร ๐ ๒๒๗๘ ๖๖๒๙ www.dwr.go.th IDLine: mekhalawoc Email: mekhala@dwr.mail.go.th

ศูนย์เทคโนโลยีสารสนเทศทรัพยากรน้ำบาดาล กรมทรัพยากรน้ำบาดาล

โทรศัพท์ ๐ ๒๖๖๖ ๗๐๙๐ โทรสาร ๐ ๒๖๖๖ ๗๑๐๐ www.dgr.go.th Email: itcenter@dgr.mail.go.th

สำนักงานนโยบายและแผนทรัพยากรธรรมชาติและสิ่งแวดล้อม

โทรศัพท์ ๐ ๒๖๖๕๖๕๐๐ www.onep.go.th Email: webmaster@onep.go.th

รายงานฉบับที่ ๔๓๓/๒๕๖๓

เวลา ๑๕.๐๐ น.

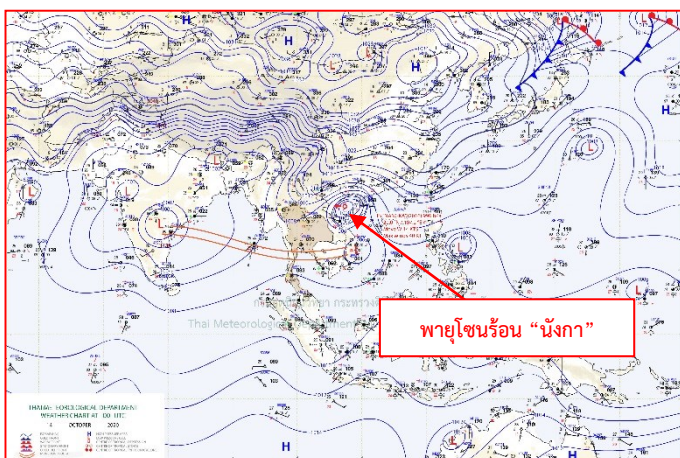
วันที่ ๑๔ ตุลาคม ๒๕๖๓

เรียนรมว.ทส. เลขาธิการ รมว.ทส. ที่ปรึกษา รมว.ทส. ปกท.ทส. รอง ปกท.ทส. อทน. อทบ. และหน่วยงานที่เกี่ยวข้อง

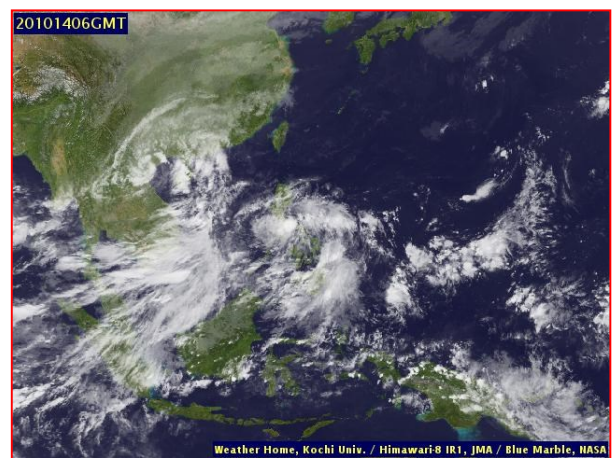
๑. สถานะอากาศ เวลา ๑๒.๐๐ น. (กรมอุตุนิยมวิทยา)

พยากรณ์อากาศ ๒๔ ชั่วโมงข้างหน้า ร่องมรสุมกำลังแรงพาดผ่านภาคใต้ตอนบน และภาคตะวันออก เข้าสู่หย่อมความกดอากาศต่ำบริเวณชายฝั่งประเทศเวียดนามตอนล่าง ประกอบกับมรสุมตะวันตกเฉียงใต้ที่พัดปกคลุมทะเลอันดามัน ภาคใต้ และอ่าวไทย ยังคงมีกำลังแรง ทำให้ประเทศไทยยังคงมีฝนตกต่อเนื่อง และมีฝนตกหนักบางแห่ง บริเวณภาคตะวันออก และภาคใต้ สำหรับคลื่นลมบริเวณทะเลอันดามันและอ่าวไทยตอนบนมีคลื่นสูง ๒-๓ เมตร บริเวณที่มีฝนฟ้าคะนองคลื่นสูงมากกว่า ๓ เมตร

อนึ่ง พายุระดับ ๓ (พายุโซนร้อน) “นังกา” บริเวณอ่าวตังเกี๋ย กำลังเคลื่อนตัวทางทิศตะวันตก คาดว่าจะเคลื่อนขึ้นฝั่งบริเวณจังหวัดฉะเชิงเทรา ทางตอนใต้ของเมืองฮานอย ประเทศเวียดนาม ในเย็นวันนี้ (๑๔ ตุลาคม ๒๕๖๓) จากนั้นจะอ่อนกำลังลงเป็นพายุระดับ ๒ (ดีเปรสชัน) และความกดอากาศต่ำต่อไปในประเทศลาวตอนบน โดยพายุนี้จะทำให้มีฝนเพิ่มขึ้น บริเวณภาคเหนือด้านตะวันออก และภาคตะวันออกเฉียงเหนือตอนบน

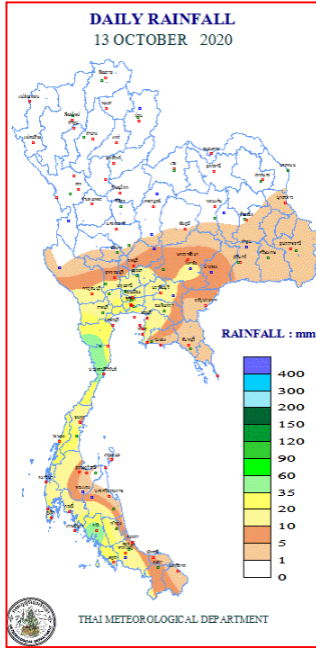


แผนที่อากาศ วันที่ ๑๔ ต.ค. ๒๕๖๓ เวลา ๐๗.๐๐ น.



ภาพถ่ายดาวเทียม วันที่ ๑๔ ต.ค. ๒๕๖๓ เวลา ๑๓.๐๐ น.

๒. ปริมาณฝนสะสม ณ เวลา ๐๗.๐๐น.(เมื่อวาน) - ๐๗.๐๐ น. (วันนี้) (กรมอุตุนิยมวิทยา)



จุดตรวจวัด	ปริมาณฝน (มม.)
จ.ตรัง	๕๑.๑
จ.เพชรบุรี (หนองพลับ สกษ.)	๕๖.๗
จ.ประจวบคีรีขันธ์	๔๑.๐
จ.ชลบุรี (แหลมฉบัง)	๓๙.๓
จ.ระนอง	๓๓.๕
จ.สมุทรปราการ (นาร่อง)	๒๗.๗
จ.สงขลา (หาดใหญ่)	๒๔.๐
จ.ภูเก็ต (ศูนย์ฯ)	๒๔.๐

๓. ปริมาณฝนสะสมของพื้นที่ลาดเชิงเขา ๑๒ ชม. ที่ผ่านมา (กรมทรัพยากรน้ำ)

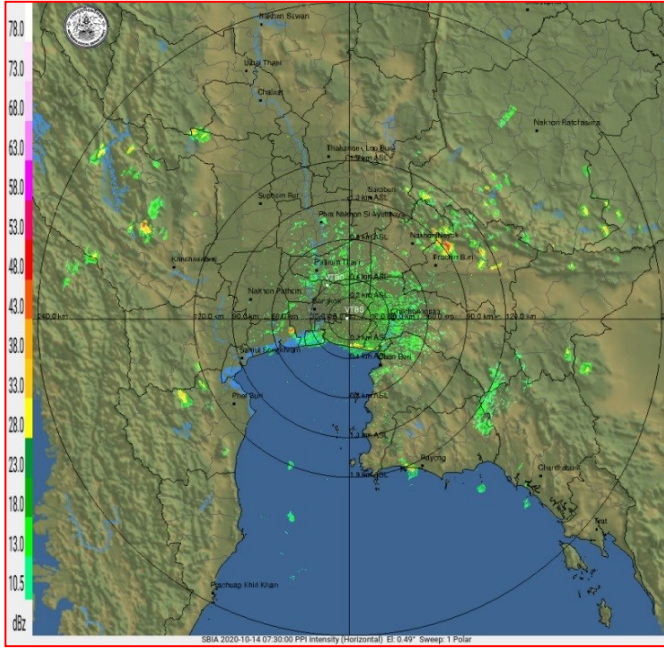
จุดตรวจวัด	ระดับการเตือน	ปริมาณฝน (มม./๑๒ ชม.)
บ้านถ้ำพริก ต.บ้านแยง อ.นครไทย จ.พิษณุโลก	-	๔๖.๐
บ้านท่าข้าม ต.วังนกแอ่น อ.วังทอง จ.พิษณุโลก	-	๓๙.๕
บ้านห้วยกอก ต.ห้วยเขยี่ อ.นครไทย จ.พิษณุโลก	-	๓๘.๕
บ้านพญาองค์ ต.ศรีถ้อย อ.แม่สรวย จ.เชียงราย	-	๓๘.๐
บ้านทับซอน ต.ปากทรง อ.พะโต๊ะ จ.ชุมพร	-	๓๔.๕
บ้านหาดส้มแป้น ต.หาดส้มแป้น อ.เมืองระนอง จ.ระนอง	-	๓๔.๐
บ้านน้ำตก ต.ทรายแดง อ.เมืองระนอง จ.ระนอง	-	๓๑.๐
บ้านเหนือ ต.บ้านใต้ อ.เกาะพะงัน จ.สุราษฎร์ธานี	-	๒๙.๕
บ้านหนองธง ต.หนองพันจันทร์ อ.บ้านคา จ.ราชบุรี	-	๒๘.๕
บ้านแก่งไฮ่ ต.หนองกะท้าว อ.นครไทย จ.พิษณุโลก	-	๒๗.๕
บ้านด่าน ต.ละอุ่นใต้ อ.ละอุ่น จ.ระนอง	-	๒๖.๕
บ้านแก่งลาด ต.ห้วยเขยี่ อ.นครไทย จ.พิษณุโลก	-	๒๕.๕
บ้านห้วยใต้ ต.ทับปริก อ.เมืองกระบี่ จ.กระบี่	-	๒๕.๕

๔. ค่าความชื้นในดิน (กรมทรัพยากรน้ำ/คณะกรรมการแม่น้ำโขง)

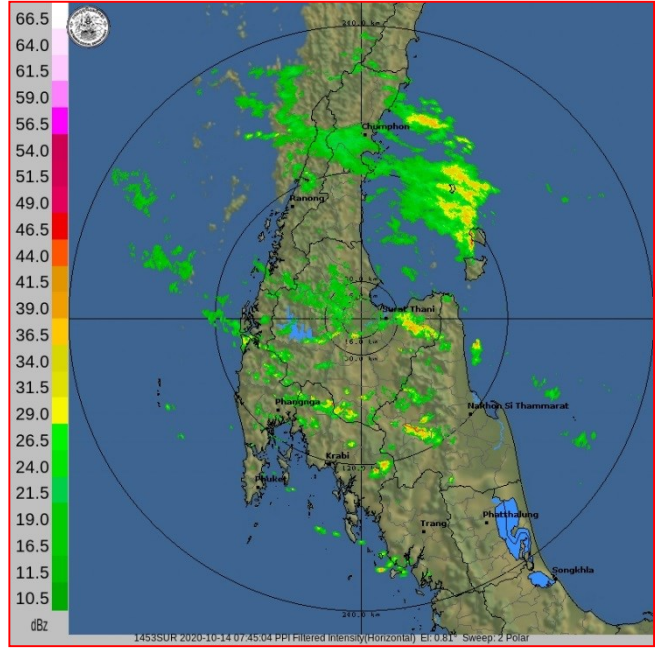
ภูมิภาค	ความชื้นในดิน [-] ๑ ต.ค. ๖๓	ความชื้นในดิน [-] ๑๒ ต.ค. ๖๓	แนวโน้ม
เหนือ	๔๐-๖๐	๒๐-๔๐	ลดลง
กลาง	๖๐-๘๐	๖๐-๘๐	ทรงตัว
ตะวันออกเฉียงเหนือ	๔๐-๖๐	๖๐-๘๐	เพิ่มขึ้น
ตะวันออก	๖๐-๘๐	๖๐-๘๐	ทรงตัว
ตะวันตก	๖๐-๘๐	๖๐-๘๐	ทรงตัว
ใต้	๖๐-๘๐	๖๐-๘๐	ทรงตัว

หมายเหตุ : ความชื้นในดิน ๐ หมายถึง ดินที่แห้งสนิท และ ๑๐๐ หมายถึง ดินที่อิ่มน้ำ

๕. เรดาร์ตรวจอากาศ ณ วันที่ ๑๔ ตุลาคม ๒๕๖๓ (กรมอุตุนิยมวิทยา)



สถานีสุวรรณภูมิ เวลา ๑๔.๓๐ น.



สถานีสุราษฎร์ธานี เวลา ๑๔.๔๕ น.

จากเรดาร์ตรวจอากาศจะพบว่า มีกลุ่มเมฆฝนบริเวณภาคกลาง ตะวันออก ตะวันออกเฉียงเหนือ และภาคใต้ของประเทศไทย

๖. สถานการณ์น้ำในแหล่งเก็บกักน้ำ ณ วันที่ ๑๔ ตุลาคม ๒๕๖๓ (กรมชลประทาน กรมทรัพยากรน้ำ และสททช.)

๖.๑ สภาพน้ำในอ่างเก็บน้ำขนาดใหญ่ปริมาตรน้ำในอ่างฯ ๔๐,๒๖๔ ล้าน ลบ.ม. คิดเป็นร้อยละ ๕๗ (ปริมาตรน้ำใช้การได้ ๑๖,๗๒๒ ล้าน ลบ.ม. คิดเป็นร้อยละ ๓๕) ปริมาตรน้ำในอ่างฯ เทียบกับปี ๒๕๖๒ (๔๗,๗๒๗ ล้าน ลบ.ม. คิดเป็นร้อยละ ๖๗) น้อยกว่าปี ๒๕๖๒ จำนวน ๗,๔๖๓ ล้าน ลบ.ม. ปริมาณน้ำไหลลงอ่างฯ จำนวน ๒๒๔.๔๓ ล้าน ลบ.ม. ปริมาณน้ำระบาย จำนวน ๓๙.๔๓ ล้าน ลบ.ม. สามารถรับน้ำได้อีก ๓๐,๖๖๒ ล้าน ลบ.ม.

อ่างเก็บน้ำ	ปริมาตรน้ำในอ่าง		ปริมาตรน้ำใช้การได้		ปริมาตรน้ำไหลลงอ่าง		ปริมาตรน้ำระบาย		ปริมาตรน้ำรับได้อีก (ล้าน ม. ^๓) (ความจุที่ รนส.- ปริมาตรน้ำปัจจุบัน)
	ปริมาตร (ล้าน ม. ^๓)	% น้ำเก็บกัก	ปริมาตร (ล้าน ม. ^๓)	% น้ำใช้การ	วันนี้ (ล้าน ม. ^๓)	เมื่อวาน (ล้าน ม. ^๓)	วันนี้ (ล้าน ม. ^๓)	เมื่อวาน (ล้าน ม. ^๓)	
๑. ภูมิพล	๕,๒๗๘	๓๙	๑,๔๗๘	๑๕	๑๔.๖๓	๘.๗๒	๑.๐๐	๑.๐๐	๘,๑๘๔
๒. สิริกิติ์	๕,๗๘๖	๖๑	๒,๙๓๖	๔๔	๘.๗๒	๑๘.๗๐	๖.๐๔	๕.๘๓	๔,๗๒๒
๓. จุฬารัตน์	๑๓๗	๘๓	๑๐๐	๗๙	๐.๓๙	๐.๔๕	๐.๔๖	๐.๕๒	๔๔
๔. อุบลรัตน์	๑,๐๖๘	๔๔	๔๘๗	๒๖	๑๕.๕๗	๒๖.๘๐	๐.๔๙	๐.๕๐	๓,๕๗๒
๕. ลำปาง	๙๐๖	๔๖	๘๐๖	๔๓	๑.๘๒	๕.๖๔	๑.๒๐	๑.๒๐	๑,๕๔๔
๖. สิรินคร	๑,๖๐๐	๘๑	๗๖๙	๖๘	๑๖.๖๔	๑๗.๐๐	๐.๕๕	๓.๕๑	๓๖๖
๗. ป่าสักชลสิทธิ์	๕๑๓	๕๓	๕๑๐	๕๓	๑๑.๖๒	๑๐.๖๔	๐.๔๔	๐.๔๔	๔๔๗
๘. ศรีนครินทร์	๑๒,๖๐๐	๗๑	๒,๓๓๕	๓๑	๒๘.๙๔	๓๙.๒๗	๑.๙๗	๒.๐๒	๖,๑๗๐
๙. วชิรลงกรณ์	๔,๕๖๒	๕๑	๑,๕๕๐	๒๗	๑๘.๓๕	๑๘.๓๓	๒.๐๐	๒.๐๒	๖,๔๓๘
๑๐. ขุนด่านปราการชล	๒๑๖	๙๖	๒๑๒	๙๔	๑.๓๕	๑.๓๕	๑.๓๒	๑.๓๒	๙
๑๑. รัชชประภา	๓,๒๗๓	๕๘	๑,๘๒๒	๔๕	๔๖.๑๖	๔๖.๗๘	๓.๐๖	๑.๔๓	๒,๘๗๑
๑๒. บางหลวง	๘๗๓	๖๐	๕๙๖	๕๑	๖.๒๗	๕.๘๗	๑๓.๕๑	๑๓.๕๖	๗๑๗

๖.๒ อ่างเก็บน้ำขนาดกลาง ๔๑๒ แห่ง มีปริมาณน้ำ ๓,๕๕๖ ล้าน ลบ.ม. (๖๙%) ปริมาณน้ำใช้การ ๓,๑๖๘ ล้าน ลบ.ม. (๖๗%)

๖.๓ แหล่งน้ำธรรมชาติขนาดใหญ่ ๖ แห่ง มีปริมาณน้ำรวม ๒๗๙.๐๐ ล้าน ลบ.ม. (๕๐%)

๖.๔ แหล่งน้ำในพื้นที่นอกเขตชลประทาน ๑๐๒,๐๙๙ แห่ง มีปริมาณน้ำรวม ๕,๓๕๑ ล้าน ลบ.ม.

๖.๕ อ่างเก็บน้ำขนาดกลางนอกเขตชลประทาน ๖๕ แห่ง ภายใต้การดูแลของกรมทรัพยากรน้ำ ปริมาณน้ำปัจจุบัน ๑๔๑.๙๓ ล้าน ลบ.ม.

๗. สถานการณ์น้ำในประเทศ ณ วันที่ ๑๑ - ๑๔ ตุลาคม ๒๕๖๓ (กรมชลประทาน)

สถานี	แม่น้ำ	อำเภอ	จังหวัด	ระดับ ตลิ่ง (ม.รทก.)	ระดับน้ำ (ม.รทก.)				แนวโน้ม	เปรียบ เทียบ ระดับตลิ่ง
					อาทิตย์	จันทร์	อังคาร	พุธ		
					๑๑ ต.ค.	๑๒ ต.ค.	๑๓ ต.ค.	๑๔ ต.ค.		
P.๑	ปิง	เมือง	เชียงใหม่	๓.๗๐	๑.๓๓	๑.๓๐	๑.๓๕	๑.๓๒	ลดลง	-๒.๓๘
W.๑C	วัง	เมือง	ลำปาง	๕.๒๐	-๐.๒๐	-๐.๒๘	๐.๓๒	๐.๒๔	ลดลง	-๔.๙๖
Y.๑๖	ยม	บางระกำ	พิษณุโลก	๗.๓๐	๖.๒๐	๖.๐๐	๕.๕๒	๕.๕๗	เพิ่มขึ้น	-๑.๗๓
N.๗A	น่าน	เมือง	พิจิตร	๙.๘๗	๓.๐๘	๒.๙๗	๒.๔๕	๒.๑๕	ลดลง	-๗.๗๒
C.๒	เจ้าพระยา	เมือง	นครสวรรค์	๒๖.๒๐	๒๐.๐๖	๑๙.๙๐	๑๙.๕๔	๑๙.๒๓	ลดลง	-๖.๙๗
C.๑๓	เจ้าพระยา	สรรพยา	ชัยนาท	๑๖.๓๔	๙.๕๗	๙.๕๔	๙.๑๒	๘.๔๑	ลดลง	-๗.๙๓
M.๖A	มูล	สตึก	บุรีรัมย์	๖.๐๐	๕.๒๘	๕.๓๑	๕.๔๓	๕.๕๒	เพิ่มขึ้น	-๐.๔๘
M.๗	มูล	เมือง	อุบลราชธานี	๗.๐๐	๔.๙๒	๕.๐๐	๕.๑๕	๕.๓๖	เพิ่มขึ้น	-๑.๖๔
M.๑๙๑	ลำตะคอง	เมือง	นครราชสีมา	๓.๐๐	๒.๒๔	๒.๐๓	๑.๖๙	๑.๕๔	ลดลง	-๑.๔๖
M.๖๙	ลำเซบก	โครงการพิเศษ	อุบลราชธานี	๗.๓๐	๔.๙๐	๔.๙๓	๕.๓๐	๕.๕๑	เพิ่มขึ้น	-๑.๗๙
X.๖๔	คลองท่าแซะ	ท่าแซะ	ชุมพร	๑๗.๑๓	๘.๔๖	๘.๔๙	๘.๔๓	๘.๔๐	ลดลง	-๘.๗๓
X.๑๔๙	คลองกลาย	นบพิตำ	นครศรีธรรมราช	๓๓.๙๖	๒๘.๓๕	๒๘.๓๘	๒๘.๔๒	๒๘.๔๐	ลดลง	-๕.๕๖
X.๒๗๔	แม่น้ำโก-ลก	แว้ง	นราธิวาส	๒๔.๑๘	๑๘.๙๖	๑๘.๘๙	๑๙.๑๐	๑๘.๙๒	ลดลง	-๕.๒๖
X.๓๗A	แม่น้ำตาปี	พระแสง	สุราษฎร์ธานี	๑๑.๗๐	๙.๐๗	๙.๓๙	๙.๗๖	๙.๙๙	เพิ่มขึ้น	-๑.๗๑

*** ยังไม่ได้รับรายงาน

๘. สถานการณ์น้ำในพื้นที่ลุ่มน้ำโขง ณ วันที่ ๑๔ ตุลาคม ๒๕๖๓ (คณะกรรมการแม่น้ำโขง)

สถานี	ระดับ อ้างอิง (ม.รทก.)	ระดับ ตลิ่ง (ม.)	ระดับน้ำ (ม.)					เปรียบเทียบ ระดับ ตลิ่ง (ม.)	ผลต่างของระดับน้ำ (ม.)		แนว โน้ม
			๑๐ ต.ค.	๑๑ ต.ค.	๑๒ ต.ค.	๑๓ ต.ค.	๑๔ ต.ค.		๓ วัน ย้อนหลัง	๕ วัน ย้อนหลัง	
			อ.เชียงแสน จ.เชียงราย	๓๕๗.๑๑๐	๑๒.๘๐	๓.๐๑	๒.๙๘		๒.๙๑	๒.๗๓	
อ.เชียงคาน จ.เลย	๑๙๔.๑๑๘	๑๖.๐๐	๗.๔๓	๗.๔๒	๗.๐๖	๖.๖๓	๖.๘๐	-๙.๒	-๐.๒๖	-๐.๖๓	เพิ่มขึ้น
อ.เมือง จ.หนองคาย	๑๕๓.๖๔๘	๑๒.๒๐	๔.๕๕	๔.๕๒	๔.๕๐	๔.๒๒	๓.๗๗	-๘.๔๓	-๐.๗๓	-๐.๗๘	ลดลง
อ.เมือง จ.นครพนม	๑๓๒.๖๘๐	๑๒.๐๐	๔.๖๕	๔.๕๐	๔.๔๑	๔.๒๗	๔.๐๕	-๗.๙๕	-๐.๓๖	-๐.๖๐	ลดลง
อ.เมือง จ.มุกดาหาร	๑๒๔.๒๑๙	๑๒.๕๐	๕.๒๘	๕.๒๕	๕.๑๘	๕.๑๑	๔.๙๑	-๗.๕๙	-๐.๒๗	-๐.๓๗	ลดลง
อ.โขงเจียม จ.อุบลราชธานี	๘๙.๐๓๐	๑๔.๕๐	๗.๘๕	๘.๐๖	๘.๔๔	๙.๑๒	๙.๑๑	-๕.๓๙	๐.๖๗	๑.๒๖	ลดลง

*** ไม่มีสถานการณ์

๙. สถานการณ์เตือนภัย Early Warning ณ วันที่ ๑๔ ตุลาคม ๒๕๖๓ (กรมทรัพยากรน้ำ)

[เวลา ๐๘.๐๐ น. - ๑๕.๐๐ น. (วันนี้)]

การแจ้งเตือน	สถานี	การแจ้งเตือน
เตือนสีแดง (อพยพ)	-	-
เตือนสีเหลือง (เตือนภัย)	-	-
เตือนสีเขียว (เฝ้าระวัง)	-	-

*** ไม่มีสถานการณ์

๑๐. พื้นที่ติดตามและเฝ้าระวังสถานการณ์ธรณีพิบัติภัย ณ วันที่ ๑๔ ตุลาคม ๒๕๖๓ (กรมทรัพยากรธรณี)

จากอิทธิพลของพายุระดับ ๓ (พายุโซนร้อน) “นังกา” บริเวณอ่าวตังเกี๋ย กำลังเคลื่อนตัวทางทิศตะวันตก ผ่านอ่าวตังเกี๋ยเข้าสู่บริเวณประเทศเวียดนามตอนบน ในวันที่ ๑๔ ตุลาคม ๒๕๖๓ โดยจะส่งผลกระทบต่อภาคตะวันออกเฉียงเหนือตอนบน ภาคตะวันออก ภาคกลาง และภาคใต้ซึ่งจะทำให้มีฝนตกอย่างต่อเนื่อง ศูนย์ปฏิบัติการธรณีพิบัติภัย จึงได้ทำการเฝ้าระวังและติดตามสถานการณ์พิบัติภัยดินถล่มและน้ำป่าไหลหลากเป็นพิเศษ และจะทำการแจ้งอาสาสมัครเครือข่ายในพื้นที่เสี่ยงภัยต่อไป

๑๑. เหตุการณ์วิกฤตน้ำปัจจุบัน ณ วันที่ ๑๔ ตุลาคม ๒๕๖๓ [เวลา ๐๘.๐๐ น. - ๑๕.๐๐ น. (วันนี้)]

ไม่มีเหตุการณ์วิกฤตน้ำ

๑๒. สถานการณ์ภาวะน้ำท่วม และสถานการณ์ฝนแล้ง/ฝนทิ้งช่วง ณ วันที่ ๑๔ ตุลาคม ๒๕๖๓ (ปก.)

สถานการณ์สาธารณภัย

จากอิทธิพลพายุระดับ ๒ (ดีเปรสชัน) กอปรกับมรสุมตะวันตกเฉียงใต้ที่พัดปกคลุมทะเลอันดามัน ภาคใต้ และอ่าวไทย ทำให้ประเทศไทยมีฝนตกหนักถึงหนักมากบางแห่ง ส่งผลทำให้เกิดสถานการณ์น้ำท่วมฉับพลัน น้ำไหลหลาก และวาตภัย ตั้งแต่ วันที่ ๗ ตุลาคม ๒๕๖๓ – ปัจจุบัน จำนวน ๑๕ จังหวัด (นครราชสีมา สระแก้ว ฉะเชิงเทรา จันทบุรี ชลบุรี ระยอง กาญจนบุรี ชัยนาท ราชบุรี เพชรบุรี ประจวบคีรีขันธ์ พังงา ภูเก็ต ตรัง สตูล) ๕๒ อำเภอ ๑๒๖ ตำบล ๓๙๔ หมู่บ้าน ประชาชนได้รับผลกระทบ ๑๑,๑๔๙ ครัวเรือน ไม่มีผู้บาดเจ็บและเสียชีวิต

น้ำท่วมฉับพลัน และน้ำไหลหลาก มีพื้นที่ได้รับผลกระทบ ๑๓ จังหวัด (นครราชสีมา สระแก้ว ฉะเชิงเทรา จันทบุรี ชลบุรี ระยอง กาญจนบุรี ราชบุรี เพชรบุรี ประจวบคีรีขันธ์ พังงา ตรัง สตูล) ๔๕ อำเภอ ๑๑๖ ตำบล ๓๗๖ หมู่บ้าน ประชาชนได้รับผลกระทบ ๑๑,๓๒๕ ครัวเรือน ไม่มีผู้บาดเจ็บและเสียชีวิต ปัจจุบันสถานการณ์คลี่คลายแล้ว ๘ จังหวัด (ฉะเชิงเทรา ระยอง จันทบุรี ชลบุรี ประจวบคีรีขันธ์ เพชรบุรี สระแก้ว กาญจนบุรี) ยังคงมีน้ำท่วมขัง ๕ จังหวัด (นครราชสีมา ราชบุรี พังงา ตรัง สตูล)

๑๓. การคาดหมายลักษณะอากาศ ๗ วันข้างหน้า (ระหว่างวันที่ ๑๔ - ๒๐ ตุลาคม ๒๕๖๓)

ในช่วงวันที่ ๑๕ - ๒๐ ต.ค. ๖๓ ร่องมรสุมกำลังแรงพาดผ่านภาคกลางตอนล่าง ภาคใต้ตอนบน และภาคตะวันออกเฉียงเหนือตอนล่าง ภาคกลาง ภาคตะวันออก และภาคใต้ ยังคงมีฝนฟ้าคะนองอย่างต่อเนื่องและมีฝนตกหนักถึงหนักมากบางแห่ง และขณะที่ในช่วงวันที่ ๑๗-๒๐ ต.ค. ๖๓ บริเวณความกดอากาศสูงหรือมวลอากาศเย็นจากประเทศจีนจะแผ่ลงมาปกคลุมภาคเหนือตอนบนและภาคตะวันออกเฉียงเหนือตอนบน ลักษณะเช่นนี้ทำให้บริเวณดังกล่าวมีฝนลดลง และอุณหภูมิจะลดลง ๑-๓ องศาเซลเซียส กับมีอากาศเย็นในภาคเหนือ

อนึ่ง ในช่วงวันที่ ๑๖ - ๑๗ ต.ค. ๖๓ พายุระดับ ๒ (ดีเปรสชัน) บริเวณชายฝั่งประเทศฟิลิปปินส์ตอนล่าง คาดว่าจะเคลื่อนผ่านประเทศฟิลิปปินส์ลงทะเลจีนใต้ตอนกลาง และมีแนวโน้มจะทวีกำลังแรงขึ้นเป็นพายุระดับ ๓ (โซนร้อน) ในระยะต่อไป หลังจากนั้นจะเคลื่อนขึ้นฝั่งประเทศเวียดนามตอนกลางในช่วงวันที่ ๑๗-๑๘ ต.ค. ๖๓

๑๔. ความช่วยเหลืออุทกภัยสะสมของกรมทรัพยากรน้ำ

ความช่วยเหลือในพื้นที่ประสบปัญหาอุทกภัย ตั้งแต่วันที่ ๑ สิงหาคม - ๑๒ ตุลาคม ๒๕๖๓

หน่วยงาน	จังหวัด	ปริมาณการ สูบน้ำ (ลบ.ม.)	ปริมาณการ แจกจ่ายน้ำ สะอาด (ลิตร)	น้ำดื่มบรรจุ ขวด (ขวด)	ประโยชน์ที่ได้รับ		
					อุปโภค-บริโภค		พื้นที่เกษตร (ไร่)
					ครัวเรือน	ประชากร	
ภาค ๑	เชียงใหม่	๔๘๐	-	๑,๒๐๐	-	-	๓๓,๑๕๐
	ลำปาง	๑,๔๔๐	๔๘,๐๐๐	๕,๔๐๐	๑,๗๘๕	๒,๔๙๑	๕,๐๐๐
ภาค ๓	เลย	-	๑๒,๐๐๐	๔,๗๖๘	๙๘๒	๓,๗๙๑	๕๐๐
	อุดรธานี	๑๕๒,๕๐๐	-	๑,๐๐๐	๑,๔๔๕	๓๐,๑๓๒	-
	บึงกาฬ	๒๔,๐๐๐	-	-	-	-	-
ภาค ๕	ศรีสะเกษ	-	-	๓๖๐	-	-	-
	นครราชสีมา	๑๔๒,๘๐๐	-	-	๓๑๐	๗๑๕	-
ภาค ๗	ราชบุรี	๕๕๔,๕๘๐	-	-	๑,๕๙๗	๔,๓๘๐	๓,๔๒๖
ภาค ๘	นครศรีธรรมราช	๒๗๐,๕๔๐	-	-	-	-	-
ภาค ๙	พิษณุโลก	๕,๗๖๐	-	-	-	๗๐๐	-
	น่าน	๒๖,๔๐๐	-	๒,๔๐๐	๖๒๐	๑,๘๖๐	๒,๕๐๐
	สุโขทัย	-	-	๓,๖๐๐	-	-	-
ภาค ๑๐	ชุมพร	๘๐๐	-	-	๓๕	๑๒๐	-
	ภูเก็ต	๘,๐๐๐	-	-	๙๘๐	๔,๒๒๕	-
	สุราษฎร์ธานี	๓,๒๐๐	-	-	๑,๒๐๐	๕,๐๕๐	-
ภาค ๑๑	อุบลราชธานี	-	๙๖,๐๐๐	๓๖๐	-	-	-
	๑๕ จังหวัด	๑,๑๙๐,๕๐๐	๑๕๖,๐๐๐	๑๙,๐๘๘	๘,๙๕๔	๕๓,๔๖๔	๔๔,๕๗๖

๑๕. ความช่วยเหลือสะสมของกรมทรัพยากรน้ำบาดาล ยอดสะสมวันที่ ๔ สิงหาคม – ๘ ตุลาคม ๒๕๖๓

รายงานการให้ความช่วยเหลือสถานการณ์ **อุทกภัย**
ศูนย์ช่วยเหลือประชาชนในสถานการณ์อุทกภัย

สรุปรายงาน : ณ วันที่ 8 ตุลาคม 2563

แจกจ่ายน้ำอุปโภคบริโภค ปัจจุบัน **500** ลิตร
สะสม **76,650** ลิตร



น้ำอุปโภค

ปัจจุบัน **0** ลิตร
สะสม **26,300** ลิตร



น้ำบริโภค

ปัจจุบัน **500** ลิตร
สะสม **50,350** ลิตร

ประชาชน ได้รับประโยชน์ ปัจจุบัน **100** คน
สะสม **7,476** คน

ครัวเรือน ได้รับประโยชน์ ปัจจุบัน **25** ครัวเรือน
สะสม **3,026** ครัวเรือน

สถานที่ให้การช่วยเหลือปัจจุบัน



วันที่	สทบ. เขต	สถานที่	การให้ความช่วยเหลือ	ประชาชน ได้รับประโยชน์
7 ต.ค. 63	3 (สระบุรี)	วัดบ้านลำเชิงไกร ต.โคกสูง อ.เมือง จ.นครราชสีมา	แจกน้ำดื่ม ขนาด 5 ลิตร 100 แกลลอน คิดเป็นจำนวน 500 ลิตร	จำนวน 450 คน 113 ครัวเรือน



จัดทำโดย กลุ่มภูมิสารสนเทศ ศูนย์เทคโนโลยีสารสนเทศทรัพยากรน้ำบาดาล



สรุปรายงานการให้ความช่วยเหลือสถานการณ์อุทกภัย กรมทรัพยากรน้ำบาดาล กระทรวงทรัพยากรธรรมชาติและสิ่งแวดล้อม



สรุปรายงาน : ณ วันที่ 8 ตุลาคม 2563

แจกจ่ายน้ำอุปโภคบริโภค รวม **76,650** ลิตร

น้ำอุปโภค **26,300** ลิตร

(รถบรรทุกน้ำ/จุดจ่ายน้ำ)



น้ำบริโภค **50,350** ลิตร



ภาชนะบรรจุ

ขนาด 5 ลิตร 8,270 แกลลอน คิดเป็น 41,350 ลิตร

ขนาด 20 ลิตร 450 แกลลอน คิดเป็น 9,000 ลิตร

ประชาชนได้รับประโยชน์ 7,476 คน คริวเรือนได้รับประโยชน์ 3,026 คริวเรือน



สถานที่ให้การช่วยเหลือ

วันที่	สท.บ.เขต	สถานที่	การให้ความช่วยเหลือ
4,6 ส.ค. 63	4 ขอนแก่น	บ้านน้ำอุบ ดงบัว สขย อ.เมือง จ.สขย	แจกจ่ายน้ำดื่ม 23,400 ลิตร น้ำอุปโภค 25,000 ลิตร ป่าล้างบ่อน้ำบาดาล 2 บ่อ ทำจุดจ่ายน้ำวงช้างชั่วคราว 1 จุด
5 ส.ค. 63	1 ลำปาง	บ้านแม่ขี้ตี่ท่า ดงทุ่ง ดิ่ง อ.แจ้ห่ม จ. ลำปาง	แจกจ่ายน้ำดื่ม 3,500 ลิตร สูบน้ำบาดาลบ่อน้ำบาดาล 3 บ่อ
23 ส.ค. 63	1 ลำปาง	ทล. เวียงสา อ.เวียงสา จ.น่าน	แจกจ่ายน้ำดื่ม 500 ลิตร
27-29 ส.ค. 63	7 กำแพงเพชร	วัดหนองไฉน ม.1 อ.เมืองบางยม อ.สวรรคโลก จ.สุโขทัย	แจกจ่ายน้ำดื่ม 14,200 ลิตร
9 ก.ย. 63	1 ลำปาง	บ้านพนาสวรรค์ บ้านฮั่วดี อ.แม่ยาว อ.เมือง จ.เชียงราย	แจกจ่ายน้ำดื่ม 4,000 ลิตร
23 ก.ย. 63	3 สระบุรี	อ.บ้านนา จ.นครนายก	แจกจ่ายน้ำดื่ม 2,250 ลิตร
7 ต.ค. 63	5 นครราชสีมา	วัดบ้านลำเชียงไกร โคกสูง อ.เมือง จ.นครราชสีมา	แจกจ่ายน้ำดื่ม 500 ลิตร



จัดทำโดย กลุ่มภูมิสารสนเทศ ศูนย์เทคโนโลยีสารสนเทศทรัพยากรน้ำบาดาล

กระทรวงทรัพยากรธรรมชาติและสิ่งแวดล้อม
วันที่ ๑๔ กันยายน ๒๕๖๓

๑. กรม ทรัพยากรน้ำ สำนักงาน ทรัพยากรน้ำภาค ๑๑
๒. กิจกรรมที่ดำเนินการ ติดตั้งเครื่องสูบน้ำ ขนาด ๑๒ นิ้ว จำนวน ๑ เครื่อง พร้อมท่อส่งระยะทาง ๘๒๐ เมตร สูบเพื่อเก็บ
กักเก็บปัญหาการขาดแคลนน้ำอุปโภค บริโภค และเป็นการเตรียมการแก้ไขปัญหาภัยแล้งของประชาชน ในพื้นที่บ้าน
โนนยาง หมู่ ๑,๒ บ้านดงเจริญ หมู่ ๑๖ ตำบลสระสมิง อำเภวารินชำราบ จังหวัดอุบลราชธานี
๓. ประโยชน์ที่ได้รับ _____ - _____ ไร่ _____ ๒๐,๐๐๐ _____ ลบ.ม.
_____ ๔๘๔ _____ คิวรีออน _____ - _____ คน



จึงเรียนมาเพื่อโปรดทราบ

นายสมฤทธิ์ วิไลพรรัตน์
รองอธิบดีกรมทรัพยากรน้ำ
ประธานคณะทำงานศูนย์ปฏิบัติการ
ทรัพยากรธรรมชาติและสิ่งแวดล้อม
(ด้านทรัพยากรน้ำ)