



**รายงานการเฝ้าระวังติดตามสถานการณ์น้ำและความช่วยเหลือ
ศูนย์ปฏิบัติการทรัพยากรธรรมชาติและสิ่งแวดล้อม (ด้านทรัพยากรน้ำ)
กระทรวงทรัพยากรธรรมชาติและสิ่งแวดล้อม**

ศูนย์ป้องกันวิกฤติน้ำ กรมทรัพยากรน้ำ

โทรศัพท์ ๐ ๒๒๗๑ ๖๐๐๐ ต่อ ๖๔๔๕ โทรสาร ๐ ๒๒๙๘ ๖๖๒๙ www.dwr.go.th IDLine: mekhalawoc Email: mekhala@dwr.mail.go.th

ศูนย์เทคโนโลยีสารสนเทศทรัพยากรน้ำบาดาล กรมทรัพยากรน้ำบาดาล

โทรศัพท์ ๐ ๒๖๖๖ ๗๐๙๐ โทรสาร ๐ ๒๖๖๖ ๗๑๐๐ www.dgr.go.th Email: itcenter@dgr.mail.go.th

สำนักงานนโยบายและแผนทรัพยากรธรรมชาติและสิ่งแวดล้อม

โทรศัพท์ ๐ ๒๒๖๕๖๕๐๐ www.onep.go.th Email: webmaster@onep.go.th

รายงานฉบับที่ ๔๓๔/๒๕๖๓

เวลา ๐๘.๐๐ น.

วันที่ ๑๕ ตุลาคม ๒๕๖๓

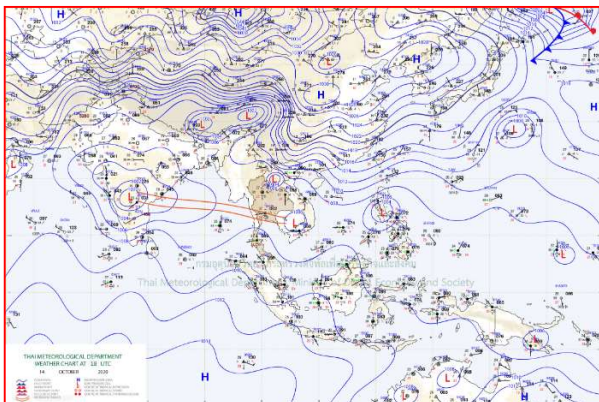
เรียนรมว.ทส. เลขาธิการ รมว.ทส. ที่ปรึกษา รมว.ทส. ปกท.ทส. รอง ปกท.ทส. อทน. อทบ. และหน่วยงานที่เกี่ยวข้อง

๑. สภาวะอากาศ เวลา ๐๖.๐๐ น. (กรมอุตุนิยมวิทยา)

พยากรณ์อากาศ ๒๔ ชั่วโมงข้างหน้า ร่องมรสุมกำลังแรงพาดผ่านภาคกลางตอนล่าง ภาคใต้ตอนบน และภาคตะวันออกเฉียงเหนือ เข้าสู่หย่อมความกดอากาศต่ำบริเวณประเทศเวียดนามตอนล่าง ประกอบกับมรสุมตะวันตกเฉียงใต้ที่พัดปกคลุมทะเลอันดามัน ภาคใต้ และอ่าวไทย ยังคงมีกำลังแรง ทำให้ประเทศไทยยังคงมีฝนตกต่อเนื่อง และมีฝนตกหนักบางแห่ง บริเวณภาคตะวันออกเฉียงเหนือ และภาคใต้ ขอให้ประชาชนที่อาศัยในพื้นที่เสี่ยงภัยบริเวณดังกล่าว ระวังอันตรายจากฝนที่ตกหนัก และฝนที่ตกสะสมไว้ด้วย สำหรับคลื่นลมบริเวณทะเลอันดามันและอ่าวไทยตอนบนมีคลื่นสูง ๒-๓ เมตร บริเวณที่มีฝนฟ้าคะนองคลื่นสูงมากกว่า ๓ เมตร ขอให้ชาวเรือในบริเวณดังกล่าวควรเดินเรือด้วยความระมัดระวัง และเรือเล็กควรงดการเดินทางเรือในระยะนี้

เมื่อเวลา ๐๑.๐๐ น. วันนี้ (๑๕ ตุลาคม ๒๕๖๓) พายุระดับ ๒ (ดีเปรสชัน) ได้อ่อนกำลังลงเป็นพายุระดับ ๑ หย่อมความกดอากาศต่ำกำลังแรงแล้ว บริเวณแขวงหัวพัน ประเทศลาว โดยพายุนี้จะทำให้บริเวณภาคเหนือด้านตะวันออกเฉียงเหนือตอนบน มีฝนเพิ่มขึ้น

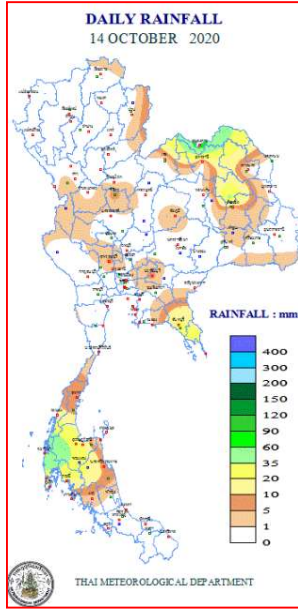
ในช่วงวันที่ ๑๕ - ๑๗ ต.ค. ๖๓ พายุระดับ ๑ หย่อมความกดอากาศต่ำกำลังแรง บริเวณประเทศฟิลิปปินส์ คาดว่าจะเคลื่อนตัวลงสู่ทะเลจีนใต้ตอนกลาง และมีแนวโน้มทวีกำลังแรงขึ้นเป็นพายุระดับ ๒ (ดีเปรสชัน) ในระยะต่อไป



แผนที่อากาศ วันที่ ๑๕ ต.ค. ๒๕๖๓ เวลา ๐๑.๐๐ น.

ภาพถ่ายดาวเทียม วันที่ ๑๕ ต.ค. ๒๕๖๓ เวลา ๐๗.๐๐ น.

๒. ปริมาณฝนสะสม ณ เวลา ๐๗.๐๐น.(เมื่อวาน) - ๐๗.๐๐ น. (วันนี้) (กรมอุตุนิยมวิทยา)



จุดตรวจวัด	ปริมาณฝน (มม.)
จ.หนองคาย	๗๖.๔
จ.พังงา (ตะกั่วป่า)	๖๓.๒
จ.กาฬสินธุ์	๔๐.๒
จ.สุราษฎร์ธานี (พระแสง สอท.)	๒๙.๖
จ.ตราด	๒๔.๑
จ.นครศรีธรรมราช (ฉวาง)	๒๒.๒
จ.ภูเก็ต (ศูนย์ฯ)	๒๒.๑
จ.กระบี่	๑๙.๑

๓. ปริมาณฝนสะสมของพื้นที่ลาดเชิงเขา ๑๒ ซม. ที่ผ่านมา (กรมทรัพยากรน้ำ)

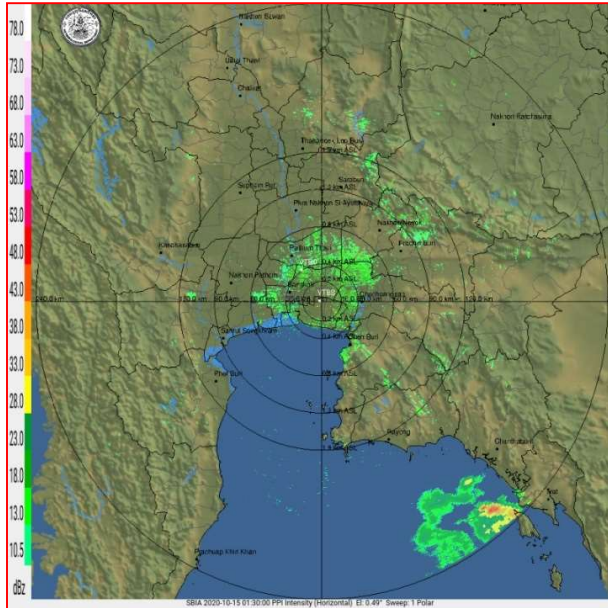
จุดตรวจวัด	ระดับการเตือน	ปริมาณฝน (มม./๑๒ ซม.)
บ้านสลกเพชรเหนือ ต.เกาะช้างใต้ อ.กิ่งเกาะช้าง จ.ตราด	-	๑๓๙.๕
บ้านกะไหล ต.กะไหล อ.ตะกั่วทุ่ง จ.พังงา	-	๙๓.๐
บ้านบางหลาโอน ต.คึกคัก อ.ตะกั่วป่า จ.พังงา	-	๗๗.๐
บ้านม่วง ต.บ้านม่วง อ.สังขม จ.หนองคาย	-	๖๓.๕
บ้านคลองแรด ต.แหลมสัก อ.อ่าวลึก จ.กระบี่	-	๖๒.๐
บ้านนาแฝก ต.นาเตย อ.ท้ายเหมือง จ.พังงา	-	๕๙.๕
บ้านเทพประทับ ต.นาจิว อ.สังขม จ.หนองคาย	-	๕๓.๕
บ้านท่าหัน ต.รมณีย์ อ.กะปง จ.พังงา	-	๔๓.๐
บ้านแหลมหิน ต.หล่อยุง อ.ตะกั่วทุ่ง จ.พังงา	-	๔๒.๕
บ้านศิริรัตน์ ต.เข็กน้อย อ.เขาค้อ จ.เพชรบูรณ์	-	๔๑.๐
บ้านสวนพริก ต.ตากแดด อ.เมืองพังงา จ.พังงา	-	๓๕.๐
บ้านทับซอน ต.ปากทรง อ.พะโต๊ะ จ.ชุมพร	-	๓๒.๐
บ้านทุ่งขมิ้น ต.คึกคัก อ.ตะกั่วป่า จ.พังงา	-	๓๐.๕

๔. ค่าความชื้นในดิน (กรมทรัพยากรน้ำ/คณะกรรมการแม่น้ำโขง)

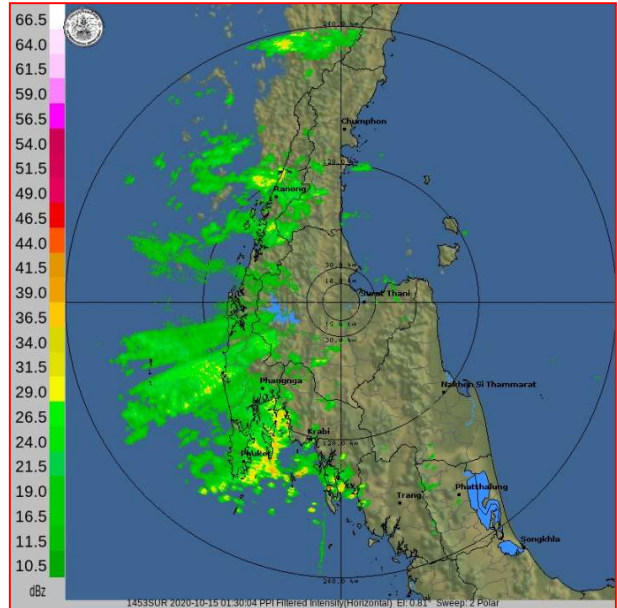
ภูมิภาค	ความชื้นในดิน [-] ๑ ต.ค. ๖๓	ความชื้นในดิน [-] ๑๒ ต.ค. ๖๓	แนวโน้ม
เหนือ	๔๐-๖๐	๒๐-๔๐	ลดลง
กลาง	๖๐-๘๐	๖๐-๘๐	ทรงตัว
ตะวันออกเฉียงเหนือ	๔๐-๖๐	๖๐-๘๐	เพิ่มขึ้น
ตะวันออก	๖๐-๘๐	๖๐-๘๐	ทรงตัว
ตะวันตก	๖๐-๘๐	๖๐-๘๐	ทรงตัว
ใต้	๖๐-๘๐	๖๐-๘๐	ทรงตัว

หมายเหตุ : ความชื้นในดิน ๐ หมายถึง ดินที่แห้งสนิท และ ๑๐๐ หมายถึง ดินที่อิ่มน้ำ

๕. เรดาร์ตรวจอากาศ ณ วันที่ ๑๕ ตุลาคม ๒๕๖๓ (กรมอุตุนิยมวิทยา)



สถานีสุวรรณภูมิ เวลา ๐๘.๓๐ น.



สถานีสุราษฎร์ธานี เวลา ๐๘.๓๐ น.

จากเรดาร์ตรวจอากาศจะพบว่ามีกกลุ่มเมฆฝนบริเวณภาคกลาง ตะวันออก ตะวันออกเฉียงเหนือ และภาคใต้ของประเทศไทย

๖. สถานการณ์น้ำในแหล่งเก็บกักน้ำ ณ วันที่ ๑๕ ตุลาคม ๒๕๖๓ (กรมชลประทาน กรมทรัพยากรน้ำ และสททช.)

๖.๑ สภาพน้ำในอ่างเก็บน้ำขนาดใหญ่ปริมาณน้ำในอ่างฯ ๔๐,๒๖๔ ล้าน ลบ.ม.คิดเป็นร้อยละ ๕๗ (ปริมาณน้ำใช้การได้ ๑๖,๗๒๒ ล้าน ลบ.ม. คิดเป็นร้อยละ ๓๕) ปริมาณน้ำในอ่างฯ เทียบกับปี ๒๕๖๒ (๔๗,๗๒๗ ล้าน ลบ.ม. คิดเป็นร้อยละ ๖๓) น้อยกว่าปี ๒๕๖๒ จำนวน ๗,๔๖๓ ล้าน ลบ.ม. ปริมาณน้ำไหลลงอ่างฯ จำนวน ๒๒๔.๔๓ ล้าน ลบ.ม. ปริมาณน้ำระบาย จำนวน ๓๙.๔๓ ล้าน ลบ.ม. สามารถรับน้ำได้อีก ๓๐,๖๖๒ ล้าน ลบ.ม.

อ่างเก็บน้ำ	ปริมาณน้ำในอ่าง		ปริมาณน้ำใช้การได้		ปริมาณน้ำไหลลงอ่าง		ปริมาณน้ำระบาย		ปริมาณน้ำรับได้อีก (ล้าน ม. ^๓) (ความจุที่ รนส- ปริมาณน้ำ ปัจจุบัน)
	ปริมาณ (ล้าน ม. ^๓)	% น้ำเก็บกัก	ปริมาณ (ล้าน ม. ^๓)	% น้ำใช้การ	วันนี้ (ล้าน ม. ^๓)	เมื่อวาน (ล้าน ม. ^๓)	วันนี้ (ล้าน ม. ^๓)	เมื่อวาน (ล้าน ม. ^๓)	
๑.ภูมิพล	๕,๒๗๘	๓๙	๑,๔๗๘	๑๕	๑๔.๖๓	๘.๗๒	๑.๐๐	๑.๐๐	๘,๑๘๔
๒.สิริกิติ์	๕,๗๘๖	๖๑	๒,๙๓๖	๔๔	๘.๗๒	๑๘.๗๐	๖.๐๔	๕.๘๓	๔,๗๒๒
๓.จุฬารัตน์	๑๓๗	๘๓	๑๐๐	๗๙	๐.๓๙	๐.๔๕	๐.๕๖	๐.๕๒	๔๔
๔.อุบลรัตน์	๑,๐๖๘	๔๔	๔๘๗	๒๖	๑๕.๕๗	๒๖.๘๐	๐.๔๙	๐.๕๐	๓,๕๗๒
๕.ลำปาว	๙๐๖	๔๖	๘๐๖	๔๓	๑.๘๒	๕.๖๔	๑.๒๐	๑.๒๐	๑,๕๔๔
๖.สิรินธร	๑,๖๐๐	๘๑	๗๖๙	๖๘	๑๖.๖๔	๑๗.๐๐	๐.๕๕	๓.๕๑	๓๖๖
๗.ป่าสักชลสิทธิ์	๕๑๓	๕๓	๕๑๐	๕๓	๑๑.๖๒	๑๐.๖๔	๐.๔๔	๐.๔๔	๔๔๗
๘.ศรีนครินทร์	๑๒,๖๐๐	๗๑	๒,๓๓๕	๓๑	๒๘.๙๔	๓๙.๒๗	๑.๙๗	๒.๐๒	๖,๑๗๐
๙.วชิราลงกรณ์	๔,๕๖๒	๕๑	๑,๕๕๐	๒๗	๑๘.๓๕	๑๘.๓๓	๒.๐๐	๒.๐๒	๖,๔๓๘
๑๐.ขุนด่านปราการชล	๒๑๖	๙๖	๒๑๒	๙๔	๑.๓๕	๑.๓๕	๑.๓๒	๑.๓๒	๙
๑๑.รัชชประภา	๓,๒๗๓	๕๘	๑,๘๒๒	๔๕	๔๖.๑๖	๔๖.๗๘	๓.๐๖	๑.๔๓	๒,๘๗๑
๑๒.บางบาล	๘๗๓	๖๐	๕๙๖	๕๑	๖.๒๗	๕.๘๗	๑๓.๕๑	๑๓.๕๖	๗๑๗

๖.๒ อ่างเก็บน้ำขนาดกลาง ๔๑๒ แห่ง มีปริมาณน้ำ ๓,๕๕๖ ล้าน ลบ.ม. (๖๙%) ปริมาณน้ำใช้การ ๓,๑๖๘ ล้าน ลบ.ม. (๖๗%)

๖.๓ แหล่งน้ำธรรมชาติขนาดใหญ่ ๖ แห่ง มีปริมาณน้ำรวม ๒๗๙.๐๐ ล้าน ลบ.ม. (๕๐%)

๖.๔ แหล่งน้ำในพื้นที่นอกเขตชลประทาน ๑๐๒,๐๙๙ แห่ง มีปริมาณน้ำรวม ๕,๓๕๑ ล้าน ลบ.ม.

๖.๕ อ่างเก็บน้ำขนาดกลางนอกเขตชลประทาน ๖๕ แห่ง ภายใต้การดูแลของกรมทรัพยากรน้ำ ปริมาณน้ำปัจจุบัน ๑๔๑.๙๓ ล้าน ลบ.ม.

๗. สถานการณ์น้ำในประเทศ ณ วันที่ ๑๒ - ๑๕ ตุลาคม ๒๕๖๓ (กรมชลประทาน)

สถานี	แม่น้ำ	อำเภอ	จังหวัด	ระดับ ตลิ่ง (ม.รทก.)	ระดับน้ำ (ม.รทก.)				แนวโน้ม	เปรียบเทียบ ระดับตลิ่ง
					จันทร์	อังคาร	พุธ	พฤหัสบดี		
					๑๒ ต.ค.	๑๓ ต.ค.	๑๔ ต.ค.	๑๕ ต.ค.		
P.๑	ปิง	เมือง	เชียงใหม่	๓.๗๐	๑.๓๐	๑.๓๕	๑.๓๒	๑.๒๖	ลดลง	-๒.๔๔
W.๑C	วัง	เมือง	ลำปาง	๕.๒๐	-๐.๒๘	๐.๓๒	๐.๒๔	๐.๓๑	เพิ่มขึ้น	-๔.๘๙
Y.๑๖	ยม	บางระกำ	พิษณุโลก	๗.๓๐	๖.๐๐	๕.๕๒	๕.๕๗	๕.๕๒	ลดลง	-๑.๗๘
N.๗A	น่าน	เมือง	พิจิตร	๙.๘๗	๒.๙๗	๒.๔๕	๒.๑๕	๑.๙๖	ลดลง	-๗.๙๑
C.๒	เจ้าพระยา	เมือง	นครสวรรค์	๒๖.๒๐	๑๙.๙๐	๑๙.๕๔	๑๙.๒๓	๑๘.๘๗	ลดลง	-๗.๓๓
C.๑๓	เจ้าพระยา	สรรพยา	ชัยนาท	๑๖.๓๔	๙.๕๔	๙.๑๒	๘.๔๑	๗.๗๔	ลดลง	-๘.๖
M.๖A	มูล	สตึก	บุรีรัมย์	๖.๐๐	๕.๓๑	๕.๔๓	๕.๕๒	๕.๖๐	เพิ่มขึ้น	-๐.๔
M.๗	มูล	เมือง	อุบลราชธานี	๗.๐๐	๕.๐๐	๕.๑๕	๕.๓๖	๕.๕๑	เพิ่มขึ้น	-๑.๔๙
M.๑๙๑	ลำตะคอง	เมือง	นครราชสีมา	๓.๐๐	๒.๐๓	๑.๖๙	๑.๕๔	๑.๔๗	ลดลง	-๑.๕๓
M.๖๙	ลำเซบก	โครงการพิเศษ	อุบลราชธานี	๗.๓๐	๔.๙๓	๕.๓๐	๕.๕๑	๕.๓๙	ลดลง	-๑.๙๑
X.๖๔	คลองท่าแซะ	ท่าแซะ	ชุมพร	๑๗.๑๓	๘.๔๙	๘.๔๓	๘.๔๐	๘.๓๘	ลดลง	-๘.๗๕
X.๑๔๙	คลองกลาย	นบพิตำ	นครศรีธรรมราช	๓๓.๙๖	๒๘.๓๘	๒๘.๔๒	๒๘.๔๐	๒๘.๕๓	เพิ่มขึ้น	-๕.๕๓
X.๒๗๔	แม่น้ำโก-ลก	แว้ง	นราธิวาส	๒๔.๑๘	๑๘.๘๙	๑๙.๑๐	๑๘.๙๒	๑๘.๘๕	ลดลง	-๕.๓๓
X.๓๗A	แม่น้ำตาปี	พระแสง	สุราษฎร์ธานี	๑๑.๗๐	๙.๓๙	๙.๗๖	๙.๙๙	๑๐.๒๓	เพิ่มขึ้น	-๑.๔๗

*** ยังไม่ได้รับรายงาน

๘. สถานการณ์น้ำในพื้นที่ลุ่มน้ำโขง ณ วันที่ ๑๕ ตุลาคม ๒๕๖๓ (คณะกรรมการจัดการแม่น้ำโขง)

สถานี	ระดับ อ้างอิง (ม.รทก.)	ระดับ ตลิ่ง (ม.)	ระดับน้ำ (ม.)					เปรียบเทียบ ระดับ ตลิ่ง (ม.)	ผลต่างของระดับน้ำ (ม.)		แนว โน้ม
			๑๑ ต.ค.	๑๒ ต.ค.	๑๓ ต.ค.	๑๔ ต.ค.	๑๕ ต.ค.		๓ วัน ย้อนหลัง	๕ วัน ย้อนหลัง	
อ.เชียงแสน จ.เชียงราย	๓๕๗.๑๑๐	๑๒.๘๐	๒.๙๘	๒.๙๑	๒.๗๓	๒.๗๓	๒.๘๐	-๑๐.๐	๐.๐๗	-๐.๑๘	เพิ่มขึ้น
อ.เชียงคาน จ.เลย	๑๙๔.๑๑๘	๑๖.๐๐	๗.๔๒	๗.๐๖	๖.๖๓	๖.๘๐	๖.๕๖	-๙.๔๔	-๐.๐๗	-๐.๘๖	ลดลง
อ.เมือง จ.หนองคาย	๑๕๓.๖๔๘	๑๒.๒๐	๔.๕๒	๔.๕๐	๔.๒๒	๓.๗๗	๓.๘๘	-๘.๓๒	-๐.๓๔	-๐.๖๔	เพิ่มขึ้น
อ.เมือง จ.นครพนม	๑๓๒.๖๘๐	๑๒.๐๐	๔.๕๐	๔.๔๑	๔.๒๗	๔.๐๕	๓.๙๑	-๘.๐๙	-๐.๓๖	-๐.๕๙	ลดลง
อ.เมือง จ.มุกดาหาร	๑๒๔.๒๑๙	๑๒.๕๐	๕.๒๕	๕.๑๘	๕.๑๑	๔.๙๑	๔.๖๗	-๗.๘๓	-๐.๔๔	-๐.๕๘	ลดลง
อ.โขงเจียม จ.อุบลราชธานี	๘๙.๐๓๐	๑๔.๕๐	๘.๐๖	๘.๔๔	๙.๑๒	๙.๑๑	๙.๐๑	-๕.๔๙	-๐.๑๑	๐.๙๕	ลดลง

*** ไม่มีสถานการณ์

๙. สถานการณ์เตือนภัย Early Warning ณ วันที่ ๑๕ ตุลาคม ๒๕๖๓ (กรมทรัพยากรน้ำ)

[เวลา ๑๕.๐๐ น.(เมื่อวาน) - ๐๘.๐๐ น. (วันนี้)]

การแจ้งเตือน	สถานี	การแจ้งเตือน
เตือนสีแดง (อพยพ)	-	-
เตือนสีเหลือง (เตือนภัย)	บ้านวังไคร้ ตำบลวังไคร้ อำเภอท่ายาง จังหวัดเพชรบุรี บ้านกะไหล ตำบลกะไหล อำเภอตะกั่วทุ่ง จังหวัดพังงา	ระดับน้ำ ๒.๖๕ เมตร ระดับวิกฤต ๓.๕ เมตร ปริมาณฝนสะสม ๑๒ ชั่วโมง ๑๒๐.๕ มิลลิเมตร
เตือนสีเขียว (เฝ้าระวัง)	บ้านสลักเพชรเหนือ ตำบลเกาะช้างใต้ อำเภอเกาะช้าง จังหวัดตราด บ้านนาเมืองทอง ตำบลโนนทอง อำเภอนายูง จังหวัดอุดรธานี	ปริมาณฝนสะสม ๑๒ ชั่วโมง ๑๐๕.๕ มิลลิเมตร ปริมาณฝนสะสม ๑๒ ชั่วโมง ๘๕.๐ มิลลิเมตร

***สำนักงานทรัพยากรน้ำภาคที่เกี่ยวข้องได้ดำเนินการแจ้งอาสาสมัครและเครือข่าย รวมถึงหน่วยงานที่เกี่ยวข้องในพื้นที่เสี่ยงภัยแล้ว

๑๐. พื้นที่ติดตามและเฝ้าระวังสถานการณ์ธรณีพิบัติภัย ณ วันที่ ๑๔ ตุลาคม ๒๕๖๓ (กรมทรัพยากรธรณี)

จากอิทธิพลของพายุระดับ ๓ (พายุโซนร้อน) “นังกา” บริเวณอ่าวตังเกี๋ย กำลังเคลื่อนตัวทางทิศตะวันตก ผ่านอ่าวตังเกี๋ยเข้าสู่บริเวณประเทศเวียดนามตอนบน ในวันที่ ๑๔ ตุลาคม ๒๕๖๓ โดยจะส่งผลกระทบต่อภาคตะวันออกเฉียงเหนือตอนบน ภาคตะวันออก ภาคกลาง และภาคใต้ซึ่งจะทำให้มีฝนตกอย่างต่อเนื่อง ศูนย์ปฏิบัติการธรณีพิบัติภัย จึงได้ทำการเฝ้าระวังและติดตามสถานการณ์พิบัติภัยดินถล่มและน้ำป่าไหลหลากเป็นพิเศษ และจะทำการแจ้งอาสาสมัครเครือข่ายในพื้นที่เสี่ยงภัยต่อไป

๑๑. เหตุการณ์วิกฤตน้ำปัจจุบัน ณ วันที่ ๑๕ ตุลาคม ๒๕๖๓ [เวลา ๑๕.๐๐ น.(เมื่อวาน) - ๐๘.๐๐ น. (วันนี้)]

ไม่มีเหตุการณ์วิกฤตน้ำ

๑๒. สถานการณ์ภาวะน้ำท่วม และสถานการณ์ฝนแล้ง/ฝนทิ้งช่วง ณ วันที่ ๑๕ ตุลาคม ๒๕๖๓ (ปก.)

สถานการณ์สาธารณภัย

จากอิทธิพลพายุระดับ ๒ (ดีเปรสชัน) กอปรกับมรสุมตะวันตกเฉียงใต้ที่พัดปกคลุมทะเลอันดามัน ภาคใต้ และอ่าวไทย ทำให้ประเทศไทยมีฝนตกหนักถึงหนักมากบางแห่ง ส่งผลทำให้เกิดสถานการณ์น้ำท่วมฉับพลัน น้ำไหลหลาก และวาตภัย ตั้งแต่วันที่ ๗ ตุลาคม ๒๕๖๓ – ปัจจุบัน จำนวน **๒๐ จังหวัด** (นครราชสีมา ศรีสะเกษ สระแก้ว ฉะเชิงเทรา จันทบุรี ชลบุรี ระยอง กาญจนบุรี ชัยนาท ราชบุรี เพชรบุรี ประจวบคีรีขันธ์ **นครศรีธรรมราช** สุราษฎร์ธานี พังงา กระบี่ ภูเก็ต ตรัง สตูล สงขลา) **๖๕ อำเภอ ๑๖๘ ตำบล ๕๒๘ หมู่บ้าน ประชาชนได้รับผลกระทบ ๑๕,๗๔๐ครัวเรือน มีผู้เสียชีวิต ๑ ราย** (จ.จันทบุรี สาเหตุ น้ำพัดพา) **ไม่มีผู้ได้รับบาดเจ็บ**

น้ำท่วมฉับพลัน และน้ำไหลหลาก มีพื้นที่ได้รับผลกระทบ **๑๘ จังหวัด** (นครราชสีมา ศรีสะเกษ สระแก้ว ฉะเชิงเทรา จันทบุรี ชลบุรี ระยอง กาญจนบุรี ราชบุรี เพชรบุรี ประจวบคีรีขันธ์ สุราษฎร์ธานี **นครศรีธรรมราช** พังงา ตรัง สตูล สงขลา) **๕๗ อำเภอ ๑๕๗ ตำบล ๕๐๙ หมู่บ้าน ประชาชนได้รับผลกระทบ ๑๕,๗๑๖ ครัวเรือน** ไม่มีผู้บาดเจ็บและเสียชีวิต ปัจจุบันสถานการณ์คลี่คลายแล้ว ๑๒ จังหวัด (ศรีสะเกษ ชลบุรี ระยอง จันทบุรี กาญจนบุรี ราชบุรี เพชรบุรี ประจวบคีรีขันธ์ นครศรีธรรมราช พังงา กระบี่ สงขลา) ยังคงมีน้ำท่วมขัง ๖ จังหวัด (นครราชสีมา สระแก้ว ฉะเชิงเทรา สุราษฎร์ธานี สตูล)

๑๓. การคาดหมายลักษณะอากาศ ๗ วันข้างหน้า (ระหว่างวันที่ ๑๔ – ๒๐ ตุลาคม ๒๕๖๓)

ในช่วงวันที่ ๑๕ - ๒๐ ต.ค. ๖๓ ร่องมรสุมกำลังแรงพาดผ่านภาคกลางตอนล่าง ภาคใต้ตอนบน และภาคตะวันออกเฉียงเหนือตอนล่าง ภาคกลาง ภาคตะวันออก และภาคใต้ ยังคงมีฝนฟ้าคะนองอย่างต่อเนื่องและมีฝนตกหนักถึงหนักมากบางแห่ง และขณะที่ในช่วงวันที่ ๑๗-๒๐ ต.ค. ๖๓ บริเวณความกดอากาศสูงหรือมวลอากาศเย็นจากประเทศจีนจะแผ่ลงมาปกคลุมภาคเหนือตอนบนและภาคตะวันออกเฉียงเหนือตอนบน ลักษณะเช่นนี้ทำให้บริเวณดังกล่าวมีฝนลดลง และอุณหภูมิจะลดลง ๑-๓ องศาเซลเซียส กับมีอากาศเย็นในภาคเหนือ

อนึ่ง ในช่วงวันที่ ๑๖ - ๑๗ ต.ค. ๖๓ พายุระดับ ๒ (ดีเปรสชัน) บริเวณชายฝั่งประเทศฟิลิปปินส์ตอนล่าง คาดว่าจะเคลื่อนผ่านประเทศฟิลิปปินส์ลงทะเลจีนใต้ตอนกลาง และมีแนวโน้มจะทวีกำลังแรงขึ้นเป็นพายุระดับ ๓ (โซนร้อน) ในระยะต่อไป หลังจากนั้นจะเคลื่อนขึ้นฝั่งประเทศเวียดนามตอนกลางในช่วงวันที่ ๑๗-๑๘ ต.ค. ๖๓

๑๔. ความช่วยเหลืออุทกภัยสะสมของกรมทรัพยากรน้ำ

ความช่วยเหลือในพื้นที่ประสบปัญหาอุทกภัย ตั้งแต่วันที่ ๑ สิงหาคม - ๑๒ ตุลาคม ๒๕๖๓

หน่วยงาน	จังหวัด	ปริมาณการ สูบน้ำ (ลบ.ม.)	ปริมาณการ แจกจ่ายน้ำ สะอาด (ลิตร)	น้ำดื่มบรรจุ ขวด (ขวด)	ประโยชน์ที่ได้รับ		
					อุปโภค-บริโภค		พื้นที่เกษตร
					ครัวเรือน	ประชากร	(ไร่)
ภาค ๑	เชียงใหม่	๔๘๐	-	๑,๒๐๐	-	-	๓๓,๑๕๐
	ลำปาง	๑,๔๔๐	๔๘,๐๐๐	๕,๔๐๐	๑,๗๘๕	๒,๔๙๑	๕,๐๐๐
ภาค ๓	เลย	-	๑๒,๐๐๐	๔,๗๖๘	๙๘๒	๓,๗๙๑	๕๐๐
	อุดรธานี	๑๕๒,๕๐๐	-	๑,๐๐๐	๑,๔๔๕	๓๐,๑๓๒	-
	บึงกาฬ	๒๔,๐๐๐	-	-	-	-	-
ภาค ๕	ศรีสะเกษ	-	-	๓๖๐	-	-	-
	นครราชสีมา	๑๔๒,๘๐๐	-	-	๓๑๐	๗๑๕	-
ภาค ๗	ราชบุรี	๕๕๔,๕๘๐	-	-	๑,๕๕๗	๔,๓๘๐	๓,๔๒๖
ภาค ๘	นครศรีธรรมราช	๒๗๐,๕๔๐	-	-	-	-	-
ภาค ๙	พิษณุโลก	๕,๗๖๐	-	-	-	๗๐๐	-
	น่าน	๒๖,๔๐๐	-	๒,๔๐๐	๖๒๐	๑,๘๖๐	๒,๕๐๐
	สุโขทัย	-	-	๓,๖๐๐	-	-	-
ภาค ๑๐	ชุมพร	๘๐๐	-	-	๓๕	๑๒๐	-
	ภูเก็ต	๘,๐๐๐	-	-	๙๘๐	๔,๒๒๕	-
	สุราษฎร์ธานี	๓,๒๐๐	-	-	๑,๒๐๐	๕,๐๕๐	-
ภาค ๑๑	อุบลราชธานี	-	๙๖,๐๐๐	๓๖๐	-	-	-
	๑๕ จังหวัด	๑,๑๙๐,๕๐๐	๑๕๖,๐๐๐	๑๙,๐๘๘	๘,๙๕๔	๕๓,๔๖๔	๔๔,๕๗๖

๑๕. ความช่วยเหลือสะสมของกรมทรัพยากรน้ำบาดาล ยอดสะสมวันที่ ๔ สิงหาคม – ๘ ตุลาคม ๒๕๖๓

รายงานการให้ความช่วยเหลือสถานการณ์ **อุทกภัย**
ศูนย์ช่วยเหลือประชาชนในสถานการณ์อุทกภัย

สรุปรายงาน : ณ วันที่ 8 ตุลาคม 2563

แจกจ่ายน้ำอุปโภคบริโภค ปัจจุบัน **500** ลิตร
สะสม **76,650** ลิตร

น้ำอุปโภค		น้ำบริโภค	
ปัจจุบัน	0 ลิตร	ปัจจุบัน	500 ลิตร
สะสม	26,300 ลิตร	สะสม	50,350 ลิตร

ประชาชน ได้รับประโยชน์	ปัจจุบัน	100	คน
	สะสม	7,476	คน

ครัวเรือน ได้รับประโยชน์	ปัจจุบัน	25	ครัวเรือน
	สะสม	3,026	ครัวเรือน

สถานที่ให้การช่วยเหลือปัจจุบัน



วันที่	สทพ. เขต	สถานที่	การให้ความช่วยเหลือ	ประชาชน ได้รับประโยชน์
7 ต.ค. 63	3 (สระบุรี)	วัดบ้านลำเชิงไกร ต.โคกสูง อ.เมือง จ.นครราชสีมา	แจกน้ำดื่ม ขนาด 5 ลิตร 100 แกลลอน คิดเป็นจำนวน 500 ลิตร	จำนวน 450 คน 113 ครัวเรือน



จัดทำโดย กลุ่มภูมิสารสนเทศ ศูนย์เทคโนโลยีสารสนเทศทรัพยากรน้ำบาดาล



สรุปรายงานการให้ความช่วยเหลือสถานการณ์อุทกภัย
กรมทรัพยากรน้ำบาดาล กระทรวงทรัพยากรธรรมชาติและสิ่งแวดล้อม



สรุปรายงาน : ณ วันที่ 8 ตุลาคม 2563

แจกจ่ายน้ำอุปโภคบริโภค รวม **76,650** ลิตร

<p>น้ำอุปโภค 26,300 ลิตร (รถบรรทุกน้ำ/จุดจ่ายน้ำ) </p>	<p>น้ำบริโภค 50,350 ลิตร ภาชนะบรรจุ ขนาด 5 ลิตร 8,270 แกลลอน คิดเป็น 41,350 ลิตร ขนาด 20 ลิตร 450 แกลลอน คิดเป็น 9,000 ลิตร </p>
<p>ประชาชนได้รับประโยชน์ 7,476 คน คริวเรือนได้รับประโยชน์ 3,026 คริวเรือน</p>	



สถานที่ให้การช่วยเหลือ

วันที่	สท.บ.เขต	สถานที่	การให้ความช่วยเหลือ
4,6 ส.ค. 63	4 ขอนแก่น	บ้านมีสุข คนน้ำ สวช. สเมือง จ.เลย	แจกจ่ายน้ำดื่ม 23,400 ลิตร น้ำอุปโภค 25,000 ลิตร पालังบ่อน้ำบาดาล 2 บ่อ ทำจุดจ่ายน้ำวังช้างชั่วคราว 1 จุด
5 ส.ค. 63	1 ลำปาง	บ้านแม่ขี้ผึ้ง คงทุ่ง ฝั่ง อ.แจ้ห่ม จ. ลำปาง	แจกจ่ายน้ำดื่ม 3,500 ลิตร สูบน้ำปาลังบ่อน้ำบาดาล 3 บ่อ
23 ส.ค. 63	1 ลำปาง	ทพ. เมืองสา อ.เมืองสา จ.น่าน	แจกจ่ายน้ำดื่ม 500 ลิตร
27-29 ส.ค. 63	7 กำแพงเพชร	วัดหนองไทรง 11 อ.เมืองบางมอ อ.สวรรคโลก จ.อุทัย	แจกจ่ายน้ำดื่ม 14,200 ลิตร
9 ก.ย. 63	1 ลำปาง	บ้านชมสวรรค์ บ้านฮั่วดี อ.แม่ยาว อ.เมือง จ.เชียงใหม่	แจกจ่ายน้ำดื่ม 4,000 ลิตร
23 ก.ย. 63	3 สุโขทัย	อ.บ้านนา จ.นครนายก	แจกจ่ายน้ำดื่ม 2,250 ลิตร
7 ต.ค. 63	5 นครราชสีมา	วัดบ้านเจ้าอินทร์ ต.โคกสูง อ.เมือง จ.นครราชสีมา	แจกจ่ายน้ำดื่ม 500 ลิตร



จัดทำโดย กลุ่มภูมิสารสนเทศ ศูนย์เทคโนโลยีสารสนเทศทรัพยากรน้ำบาดาล

กระทรวงทรัพยากรธรรมชาติและสิ่งแวดล้อม วันที่ ๑๔ กันยายน ๒๕๖๓

๑. กรม ทรัพยากรน้ำ สำนักงาน ทรัพยากรน้ำภาค ๑๑
๒. กิจกรรมที่ดำเนินการ ติดตั้งเครื่องสูบน้ำ ขนาด ๑๒ นิ้ว จำนวน ๑ เครื่อง พร้อมท่อส่งระยะทาง ๘๒๐ เมตร สูบเพื่อเก็บ
กักเก็บปัญหาการขาดแคลนน้ำอุปโภค บริโภค และเป็นการเตรียมการแก้ไขปัญหาภัยแล้งของประชาชนฯ ในพื้นที่บ้าน
โนนยาง หมู่ ๑,๒ บ้านดงเจริญ หมู่ ๑๖ ตำบลสระสมิง อำเภอลำทะเมนชัย จังหวัดนครราชสีมา
๓. ประโยชน์ที่ได้รับ - ไร่ ๒๐,๐๐๐ ลบ.ม.
๔๘๔ คน - คน



จึงเรียนมาเพื่อโปรดทราบ

นายสมฤทธิ์ วิไลพรรณนา
รองอธิบดีกรมทรัพยากรน้ำ
ประธานคณะทำงานศูนย์ปฏิบัติการ
ทรัพยากรธรรมชาติและสิ่งแวดล้อม
(ด้านทรัพยากรน้ำ)