

# รายงานสถานการณ์น้ำลุ่มน้ำทะเลสาบสงขลา

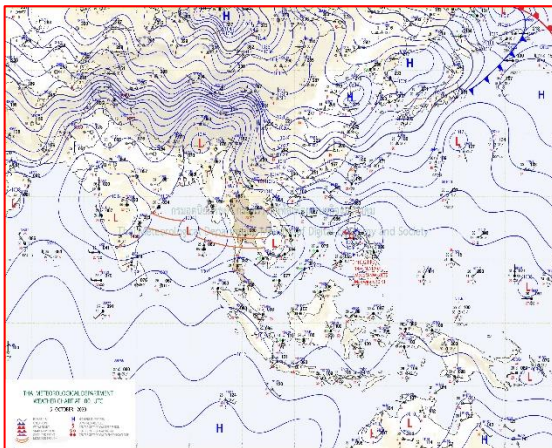
## วันที่ 15 ตุลาคม 2563

### 1) สภาพภูมิอากาศ

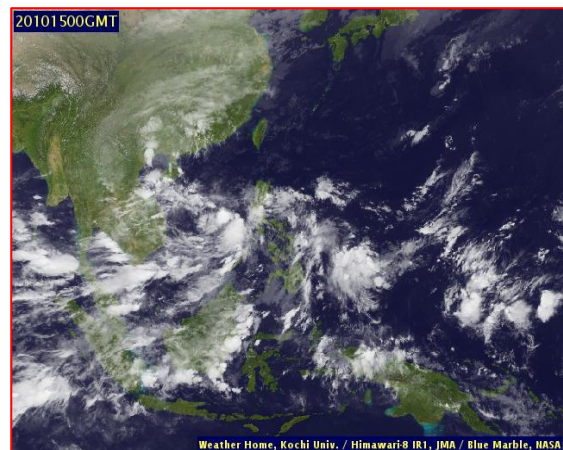
#### ลักษณะอากาศทั่วไป (ที่มา: กรมอุตุนิยมวิทยา)

พยากรณ์อากาศ 24 ชั่วโมงข้างหน้า ร่องมรสุมกำลังแรงพาดผ่านภาคกลางตอนล่าง ภาคใต้ตอนบน และภาคตะวันออก เข้าสู่หย่อมความกดอากาศต่ำบริเวณประเทศเวียดนามตอนล่าง ประกอบกับมรสุมตะวันตกเฉียงใต้ที่พัดปกคลุมทะเลอันดามัน ภาคใต้ และอ่าวไทย ยังคงมีกำลังแรง ทำให้ประเทศไทยยังคงมีฝนตกต่อเนื่อง และมีฝนตกหนักบางแห่ง บริเวณภาคตะวันออก และภาคใต้ ขอให้ประชาชนที่อาศัยในพื้นที่เสี่ยงภัยบริเวณดังกล่าว ระวังอันตรายจากฝนที่ตกหนักและฝนที่ตกสะสมไว้ด้วย สำหรับคลื่นลมบริเวณทะเลอันดามันและอ่าวไทยตอนบนมีคลื่นสูง 2-3 เมตร บริเวณที่มีฝนฟ้าคะนองคลื่นสูงมากกว่า 3 เมตร ขอให้ชาวเรือในบริเวณดังกล่าวควรเดินเรือด้วยความระมัดระวัง และเรือเล็กควรงดการเดินทางในระยะนี้ อนึ่ง เมื่อเวลา 01.00 น. วันนี้ (15 ตุลาคม 2563) พายุระดับ 2 (ดีเปรสชัน) ได้อ่อนกำลังลงเป็นพายุระดับ 1 หย่อมความกดอากาศต่ำกำลังแรงแล้ว บริเวณแขวงหัวพัน ประเทศลาว โดยพายุนี้จะทำให้บริเวณภาคเหนือด้านตะวันออก และภาคตะวันออกเฉียงเหนือตอนบน มีฝนเพิ่มขึ้น ในช่วงวันที่ 15 - 17 ต.ค. 63 พายุระดับ 1 หย่อมความกดอากาศต่ำกำลังแรง บริเวณประเทศฟิลิปปินส์ คาดว่าจะเคลื่อนตัวลงสู่ทะเลจีนใต้ตอนกลาง และมีแนวโน้มทวีกำลังแรงขึ้นเป็นพายุระดับ 2 (ดีเปรสชัน) ในระยะต่อไป

สภาพอากาศภาคใต้ฝั่งตะวันออก เมฆมาก กับมีฝนฟ้าคะนอง ร้อยละ 70 ของพื้นที่ และมีฝนตกหนักบางแห่ง บริเวณจังหวัดเพชรบุรี ประจวบคีรีขันธ์ ชุมพร สุราษฎร์ธานี และนครศรีธรรมราช อุณหภูมิต่ำสุด 23-25 องศาเซลเซียส อุณหภูมิสูงสุด 30-34 องศาเซลเซียส ผลคาดการณ์ปริมาณน้ำฝนล่วงหน้า 1-7 วัน มีฝนฟ้าคะนองร้อยละ 60-70 ของพื้นที่ตลอดช่วง และมีฝนตกหนักบางแห่ง ตลอดช่วง อุณหภูมิต่ำสุด 23-25 องศาเซลเซียส อุณหภูมิสูงสุด 29-33 องศาเซลเซียส



แผนที่อากาศ วันที่ 15 ต.ค. 2563 เวลา 07.00 น.



ภาพถ่ายจากดาวเทียม วันที่ 15 ต.ค. 2563

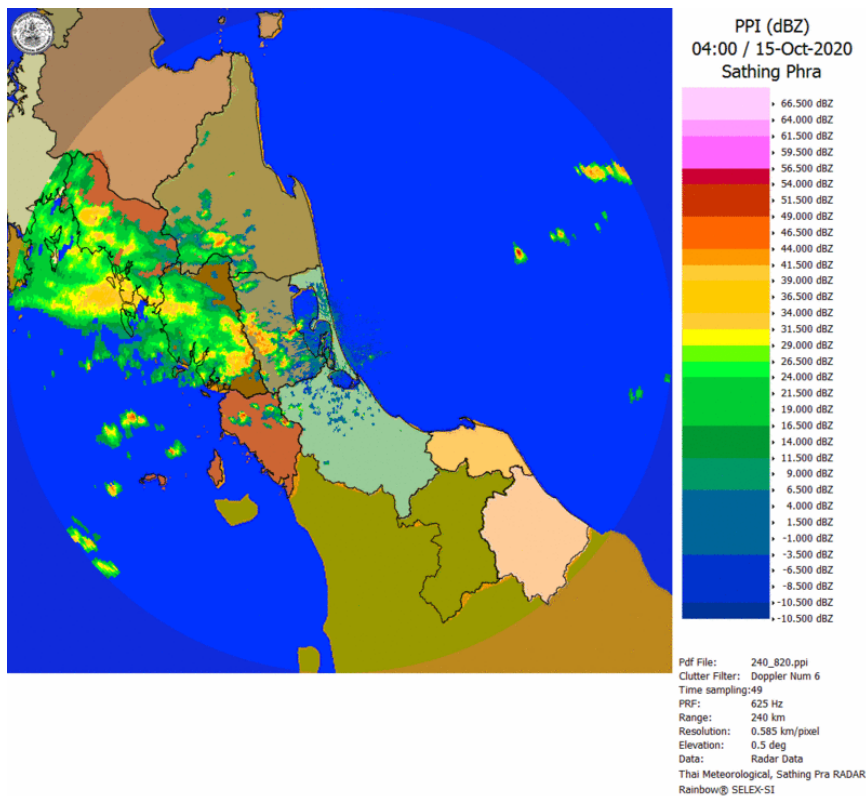
2) สถานการณ์ฝน

จากข้อมูลสถานการณ์ฝนในพื้นที่ลุ่มน้ำทะเลสาบสงขลาของวันที่ 15 ตุลาคม 2563 จากกรมทรัพยากรน้ำ กรมอุตุนิยมวิทยา กรมชลประทาน และสถาบันสารสนเทศทรัพยากรน้ำ (องค์การมหาชน) พบว่า มีฝนตกในพื้นที่ บริเวณอำเภอกงหรา ศรีบรรพต ป่าพะยอม และอำเภอเมือง จังหวัดพัทลุง บริเวณอำเภอสะเดา รัตภูมิ และอำเภอหาดใหญ่ จังหวัดสงขลา ปริมาณฝน “ฝ” – 12.2 มิลลิเมตร

ข้อมูลสถานการณ์ฝนในพื้นที่ลุ่มน้ำทะเลสาบสงขลา ณ วันที่ 15 ตุลาคม 2563 เวลา 07.00 น.

ลำดับ	สถานี	ปริมาณฝน (มม.)
1	อ.กงหรา จ.พัทลุง	12.2
2	อ.ศรีบรรพต จ.พัทลุง	2.0
3	อ.ป่าพะยอม จ.พัทลุง	10.0
4	พัทลุง สกช. ต.ลำป่า อ.เมือง จ.พัทลุง	0.3
5	สำนักงานเกษตรอ.สะเดา จ.สงขลา	“ฝ”
6	อ.รัตภูมิ จ.สงขลา	3.1
7	ต.คลองหอยโข่ง อ.หาดใหญ่ จ.สงขลา	“ฝ”

หมายเหตุ “ฝ” คือ ฝนวัดปริมาณไม่ได้ (ต่ำกว่า 0.1 มิลลิเมตร)



ภาพเรดาร์ตรวจอากาศ “สทิงพระ” ณ วันที่ 15 ตุลาคม 2563 (ที่มา : กรมอุตุนิยมวิทยา)

สถานการณ์น้ำฝน

<p>WRF-ROMS (ThaiGeo), 24-Hour Precipitation, Thailand Model (3x3 km) 14-Oct-2020 07:00 to 15-Oct-2020 07:00 (Bangkok Time)</p> <p>Created by HI   initial date 14-Oct-2020 07:00 (Bangkok Time)</p>	<p>WRF-ROMS (ThaiGeo), 24-Hour Precipitation, Thailand Model (3x3 km) 15-Oct-2020 07:00 to 16-Oct-2020 07:00 (Bangkok Time)</p> <p>Created by HI   initial date 14-Oct-2020 07:00 (Bangkok Time)</p>
<p>แผนที่การคาดการณ์น้ำฝนวันที่ 15 ต.ค. 63</p>	<p>แผนที่การคาดการณ์น้ำฝนวันที่ 16 ต.ค. 63</p>
<p>WRF-ROMS (ThaiGeo), 24-Hour Precipitation, Thailand Model (3x3 km) 16-Oct-2020 07:00 to 17-Oct-2020 07:00 (Bangkok Time)</p> <p>Created by HI   initial date 14-Oct-2020 07:00 (Bangkok Time)</p>	<p>WRF-ROMS (ThaiGeo), 24-Hour Precipitation, Southeast Asia Model (9x9 km) 17-Oct-2020 07:00 to 18-Oct-2020 07:00 (Bangkok Time)</p> <p>Created by HI   initial date 14-Oct-2020 07:00 (Bangkok Time)</p>
<p>แผนที่การคาดการณ์น้ำฝนวันที่ 17 ต.ค. 63</p>	<p>แผนที่การคาดการณ์น้ำฝนวันที่ 18 ต.ค. 63</p>
<p>WRF-ROMS (ThaiGeo), 24-Hour Precipitation, Southeast Asia Model (9x9 km) 18-Oct-2020 07:00 to 19-Oct-2020 07:00 (Bangkok Time)</p> <p>Created by HI   initial date 14-Oct-2020 07:00 (Bangkok Time)</p>	<p>WRF-ROMS (ThaiGeo), 24-Hour Precipitation, Southeast Asia Model (9x9 km) 19-Oct-2020 07:00 to 20-Oct-2020 07:00 (Bangkok Time)</p> <p>Created by HI   initial date 14-Oct-2020 07:00 (Bangkok Time)</p>
<p>แผนที่การคาดการณ์น้ำฝนวันที่ 19 ต.ค. 63</p>	<p>แผนที่การคาดการณ์น้ำฝนวันที่ 20 ต.ค. 63</p>
<p>ที่มา : <a href="http://www.thaiwater.net">www.thaiwater.net</a></p>	
<p>ผลการคาดการณ์ปริมาณฝนล่วงหน้า</p>	

3) ข้อมูลปริมาณน้ำในลำน้ำ

ลุ่มน้ำทะเลสาบสงขลา ปัจจุบันสถานการณ์น้ำในลำน้ำโดยทั่วไปอยู่ในภาวะปกติ ระดับน้ำในลำน้ำมีแนวโน้มลดลง และเพิ่มขึ้นในบางพื้นที่

**สถานการณ์น้ำท่า** (11 – 15 ต.ค. 2563 ที่มา : กรมชลประทาน)

สถานี	ลุ่มน้ำ	อำเภอ	จังหวัด	ระดับน้ำ- ม.	อาทิตย	จันทร์	อังคาร	พุธ	พฤหัสบดี
				ปริมาณน้ำ- ลบ.ม./วิ. (ระดับเตือน ภัย)	11 ต.ค.	12 ต.ค.	13 ต.ค.	14 ต.ค.	15 ต.ค.
X.170	ทะเลสาบ สงขลา	ศรีนครินทร์	พัทลุง	25.20	21.24	21.38	21.50	20.96	20.93
				580.00	19.80	26.10	31.50	9.00	8.25
X.265	ทะเลสาบ สงขลา	เมือง	พัทลุง	8.00	6.80	6.83	6.90	6.86	6.84
				7.00	-	-	-	-	-
X.174	ทะเลสาบ สงขลา	หาดใหญ่	สงขลา	8.88	4.46	4.47	4.59	4.75	4.64
				388.00	2.60	2.70	3.90	6.25	4.60
X.173A	ทะเลสาบ สงขลา	สะเดา	สงขลา	15.90	12.36	12.91	13.41	14.50	14.83
				258.00	44.80	61.85	81.40	135.00	154.95
X.90	ทะเลสาบ สงขลา	คลองหอย โข่ง	สงขลา	8.00	2.86	2.92	3.24	4.28	5.00
				580.00	29.00	32.00	48.00	114.40	182.00
X.44	ทะเลสาบ สงขลา	หาดใหญ่	สงขลา	7.40	1.30	1.42	1.90	2.74	3.29
				582.00	48.00	54.00	78.00	122.70	155.85

ข้อมูลระดับน้ำจากระบบตรวจวัดสภาพทางไกลอัตโนมัติลุ่มน้ำทะเลสาบสงขลา กรมทรัพยากรน้ำ  
ประจำวันที 15 ตุลาคม 2563

**ข้อมูลระดับน้ำ** (13 – 15 ต.ค. 2563 ที่มา : กรมทรัพยากรน้ำ)

สถานี	ตำบล	อำเภอ	จังหวัด	ระดับ ตลิ่ง (ต่ำสุด)	อังคาร	พุธ	พฤหัสบดี
					13 ต.ค.	14 ต.ค.	15 ต.ค.
คลองอู่ตะเภาตอนบน	พังงา	สะเดา	สงขลา	19.87	14.48	15.93	16.05
คลองอู่ตะเภาตอนล่าง	หาดใหญ่	หาดใหญ่	สงขลา	8.93	1.98	2.88	3.38
คลองรัตภูมิ	ควนรู	รัตภูมิ	สงขลา	22.62	14.47	15.26	14.85
คลองตะโหมด(ท่าเขียด)	แม่ขรี	ตะโหมด	พัทลุง	27.94	22.48	23.02	22.63
ลำปำ	ลำปำ	เมือง	พัทลุง	1.15	-0.65	-0.63	-0.62



ปริมาณน้ำในลำน้ำของคลองต่างๆ ในพื้นที่ลุ่มน้ำทะเลสาบสงขลา วันที่ 15 ตุลาคม 2563

สถานีคลองอู่ตะเภาตอนล่าง - ต.หาดใหญ่ อ.หาดใหญ่ จ.สงขลา  
(ลุ่มน้ำทะเลสาบสงขลา)



#### 4) สรุป

สถานการณ์น้ำในลุ่มน้ำทะเลสาบสงขลาประจำวันวันที่ 15 ตุลาคม 2563 ปัจจุบันสถานการณ์น้ำในลำน้ำโดยทั่วไปอยู่ในภาวะปกติ ระดับน้ำในลำน้ำมีแนวโน้มลดลง และเพิ่มขึ้นในบางพื้นที่