



**รายงานการเฝ้าระวังติดตามสถานการณ์น้ำและความช่วยเหลือ
ศูนย์ปฏิบัติการทรัพยากรธรรมชาติและสิ่งแวดล้อม (ด้านทรัพยากรน้ำ)
กระทรวงทรัพยากรธรรมชาติและสิ่งแวดล้อม**

ศูนย์ป้องกันวิกฤติน้ำ กรมทรัพยากรน้ำ

โทรศัพท์ ๐ ๒๒๗๑ ๖๐๐๐ ต่อ ๖๔๔๕ โทรสาร ๐ ๒๒๙๘ ๖๖๒๙ www.dwr.go.th IDLine: mekhalawoc Email: mekhala@dwr.mail.go.th

ศูนย์เทคโนโลยีสารสนเทศทรัพยากรน้ำบาดาล กรมทรัพยากรน้ำบาดาล

โทรศัพท์ ๐ ๒๖๖๖ ๗๐๙๐ โทรสาร ๐ ๒๖๖๖ ๗๑๐๐ www.dgr.go.th Email: itcenter@dgr.mail.go.th

สำนักงานนโยบายและแผนทรัพยากรธรรมชาติและสิ่งแวดล้อม

โทรศัพท์ ๐ ๒๒๖๕๖๕๐๐ www.onep.go.th Email: webmaster@onep.go.th

รายงานฉบับที่ ๔๓๖/๒๕๖๓

เวลา ๐๘.๐๐ น.

วันที่ ๑๖ ตุลาคม ๒๕๖๓

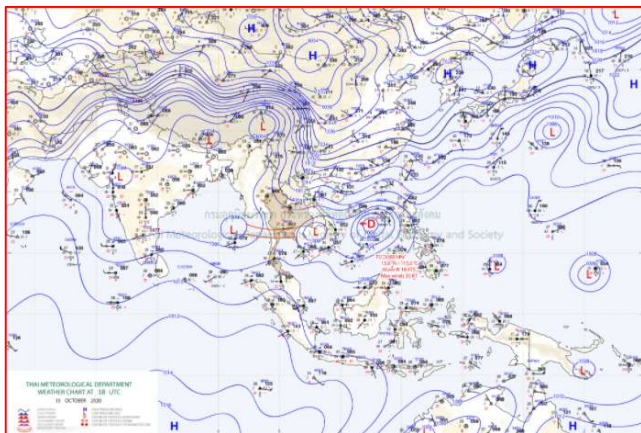
เรียนรมว.ทส. เลขานุการ รมว.ทส. ที่ปรึกษา รมว.ทส. ปกท.ทส. รอง ปกท.ทส. อทน. อทบ. และหน่วยงานที่เกี่ยวข้อง

๑. สภาวะอากาศ เวลา ๐๖.๐๐ น. (กรมอุตุนิยมวิทยา)

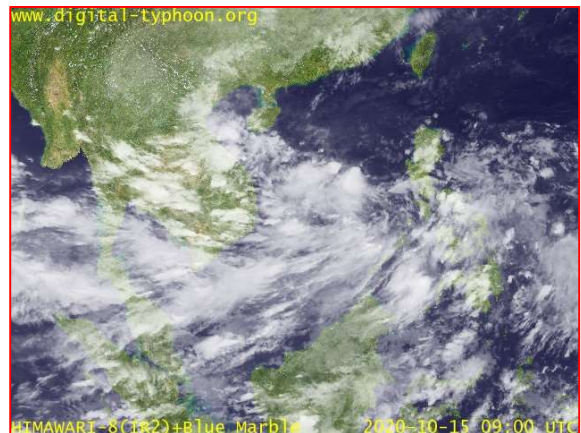
พยากรณ์อากาศ ๒๔ ชั่วโมงข้างหน้า ร่องมรสุมกำลังแรงพาดผ่านภาคกลาง ภาคใต้ตอนบน และภาคตะวันออก เข้าสู่หย่อมความกดอากาศต่ำบริเวณประเทศกัมพูชา ประกอบกับมรสุมตะวันตกเฉียงใต้ที่พัดปกคลุมทะเลอันดามัน ภาคใต้ และอ่าวไทย ยังคงมีกำลังแรง ทำให้ประเทศไทยยังคงมีฝนตกต่อเนื่อง และมีฝนตกหนักถึงหนักมากบางแห่งบริเวณภาคเหนือตอนล่าง ภาคตะวันออกเฉียงเหนือ ภาคตะวันออก และภาคใต้ ขอให้ประชาชนบริเวณดังกล่าวระวังอันตรายจากฝนตกหนักถึงหนักมาก ซึ่งอาจทำให้เกิดน้ำท่วมฉับพลันและน้ำป่าไหลหลากได้

สำหรับคลื่นลมบริเวณทะเลอันดามันและอ่าวไทยตอนบนมีกำลังแรง โดยทะเลอันดามันคลื่นสูง ๒-๓ เมตร ส่วนบริเวณที่มีฝนฟ้าคะนองคลื่นสูงมากกว่า ๓ เมตร ขอให้ชาวเรือในบริเวณดังกล่าวควรเดินเรือด้วยความระมัดระวัง และเรือเล็กควรงดการเดินทางเรือในระยะนี้

พายุดีเปรสชัน (ระดับ ๒) บริเวณทะเลจีนใต้ตอนกลาง คาดว่าจะเคลื่อนขึ้นฝั่งประเทศเวียดนามตอนกลางในช่วงวันที่ ๑๗-๑๘ ต.ค. ๖๓ โดยจะทำให้บริเวณ ภาคเหนือตอนล่าง ภาคตะวันออกเฉียงเหนือ ภาคกลาง และภาคตะวันออกมีฝนตกหนักถึงหนักมากบางแห่ง กับมีลมแรง

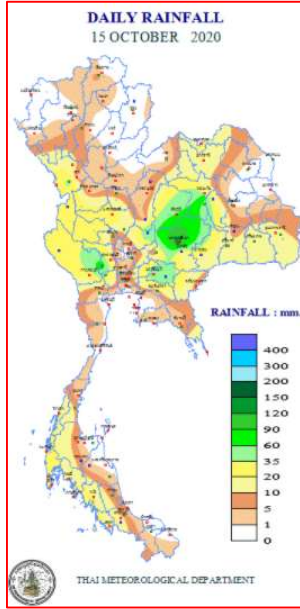


แผนที่อากาศ วันที่ ๑๖ ต.ค. ๒๕๖๓ เวลา ๐๑.๐๐ น.



ภาพถ่ายดาวเทียม วันที่ ๑๖ ต.ค. ๒๕๖๓ เวลา ๑๖.๐๐ น.

๒. ปริมาณฝนสะสม ณ เวลา ๐๗.๐๐น.(เมื่อวาน) - ๐๗.๐๐ น. (วันนี้) (กรมอุตุนิยมวิทยา)



จุดตรวจวัด	ปริมาณฝน (มม.)
จ.นครราชสีมา	๑๔๑.๕
จ.อุทัยธานี	๑๒๐.๒
จ.สุพรรณบุรี (อุ้มทอง สกษ.)	๗๘.๖
จ.ขอนแก่น (ท่าพระ สกษ.)	๗๐.๐
จ.ชัยภูมิ	๕๙.๖
จ.ปราจีนบุรี (กบินทร์บุรี)	๕๙.๐
จ.ลพบุรี (บัวชุม)	๕๕.๙
จ.ตาก (ดอยมูเซอ สกษ.)	๔๐.๓

๓. ปริมาณฝนสะสมของพื้นที่ลาดเชิงเขา ๑๒ ซม. ที่ผ่านมา (กรมทรัพยากรน้ำ)

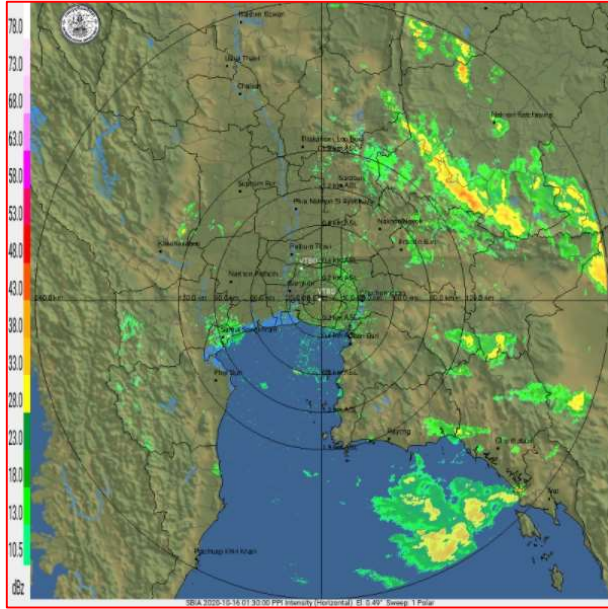
จุดตรวจวัด	ระดับการเตือน	ปริมาณฝน (มม./๑๒ ซม.)
บ้านปางสัก ต.แม่เปิน อ.แม่เปิน จ.นครสวรรค์	-	๑๓๙.๕
บ้านสลักเพชรเหนือ ต.เกาะช้างใต้ อ.กิ่งเกาะช้าง จ.ตราด	-	๙๗.๐
บ้านระเริง ต.ระเริง อ.วังน้ำเขียว จ.นครราชสีมา	-	๙๓.๐
บ้านอิพุงใหญ่ ต.เจ้าวัด อ.บ้านไร่ จ.อุทัยธานี	-	๗๑.๐
บ้านลีซอ ต.แม่ท้อ อ.เมืองตาก จ.ตาก	-	๕๓.๕
บ้านสนามบิน ต.เขากวางทอง อ.หนองฉาง จ.อุทัยธานี	-	๕๓.๐
บ้านเจ็ดร้อยไร่ ต.แม่เลี้ยง อ.แม่वंก จ.นครสวรรค์	-	๕๐.๕
บ้านโป่งมะค่า ต.ระบำ อ.ลานสัก จ.อุทัยธานี	-	๔๙.๐
บ้านหนองใหญ่ ต.หนองปลิง อ.เลาขวัญ จ.กาญจนบุรี	-	๔๕.๕
บ้านหินซอ ต.จ.ป.ร. อ.กระบุรี จ.ระนอง	-	๔๔.๕
บ้านนกแก้ว ต.สุขฤทัย อ.ห้วยคต จ.อุทัยธานี	-	๔๓.๕
บ้านลานสาง ต.แม่ท้อ อ.เมืองตาก จ.ตาก	-	๔๑.๕
บ้านไร่พัฒนา ต.บ้านไร่ อ.เทพสถิต จ.ชัยภูมิ	-	๔๑.๐

๔. ค่าความชื้นในดิน (กรมทรัพยากรน้ำ/คณะกรรมการแม่น้ำโขง)

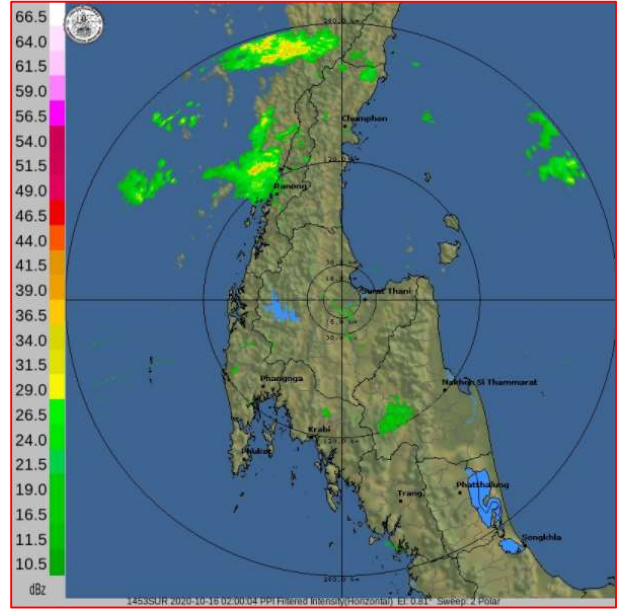
ภูมิภาค	ความชื้นในดิน [-] ๑ ต.ค. ๖๓	ความชื้นในดิน [-] ๑๒ ต.ค. ๖๓	แนวโน้ม
เหนือ	๔๐-๖๐	๒๐-๔๐	ลดลง
กลาง	๖๐-๘๐	๖๐-๘๐	ทรงตัว
ตะวันออกเฉียงเหนือ	๔๐-๖๐	๖๐-๘๐	เพิ่มขึ้น
ตะวันออก	๖๐-๘๐	๖๐-๘๐	ทรงตัว
ตะวันตก	๖๐-๘๐	๖๐-๘๐	ทรงตัว
ใต้	๖๐-๘๐	๖๐-๘๐	ทรงตัว

หมายเหตุ : ความชื้นในดิน ๐ หมายถึง ดินที่แห้งสนิท และ ๑๐๐ หมายถึง ดินที่อิ่มน้ำ

๕. เรดาร์ตรวจอากาศ ณ วันที่ ๑๖ ตุลาคม ๒๕๖๓ (กรมอุตุนิยมวิทยา)



สถานีสุวรรณภูมิ เวลา ๐๘.๓๐ น.



สถานีสุราษฎร์ธานี เวลา ๐๙.๐๐ น.

จากเรดาร์ตรวจอากาศจะพบว่ามีกุ่มเมฆฝนบริเวณภาคกลาง ตะวันออก ตะวันออกเฉียงเหนือ และภาคใต้ของประเทศไทย

๖. สถานการณ์น้ำในแหล่งเก็บกักน้ำ ณ วันที่ ๑๕ ตุลาคม ๒๕๖๓ (กรมชลประทาน กรมทรัพยากรน้ำ และสทนช.)

๖.๑ สภาพน้ำในอ่างเก็บน้ำขนาดใหญ่ปริมาตรน้ำในอ่างฯ ๔๐,๔๓๙ ล้าน ลบ.ม. คิดเป็นร้อยละ ๕๗ (ปริมาตรน้ำใช้การได้ ๑๖,๘๙๖ ล้าน ลบ.ม. คิดเป็นร้อยละ ๓๖) ปริมาตรน้ำในอ่างฯ เทียบกับปี ๒๕๖๒ (๔๗,๗๒๒ ล้าน ลบ.ม. คิดเป็นร้อยละ ๖๗) น้อยกว่าปี ๒๕๖๒ จำนวน ๗,๒๘๓ ล้าน ลบ.ม. ปริมาณน้ำไหลลงอ่างฯ จำนวน ๒๑๗.๓๔ ล้าน ลบ.ม. ปริมาณน้ำระบาย จำนวน ๓๙.๔๔ ล้าน ลบ.ม. สามารถรับน้ำได้อีก ๓๐,๕๙๔ ล้าน ลบ.ม.

อ่างเก็บน้ำ	ปริมาตรน้ำในอ่าง		ปริมาตรน้ำใช้การได้		ปริมาตรน้ำไหลลงอ่าง		ปริมาตรน้ำระบาย		ปริมาตรน้ำรับได้อีก (ล้าน ม. ^๓) (ความจุที่ รนส.- ปริมาตรน้ำ ปัจจุบัน)
	ปริมาตร (ล้าน ม. ^๓)	% น้ำเก็บ กัก	ปริมาตร (ล้าน ม. ^๓)	% น้ำใช้ การ	วันนี้ (ล้าน ม. ^๓)	เมื่อวาน (ล้าน ม. ^๓)	วันนี้ (ล้าน ม. ^๓)	เมื่อวาน (ล้าน ม. ^๓)	
๑.ภูมิพล	๕,๒๒๘	๓๙	๑,๔๘๘	๑๕	๑๑.๗๓	๑๔.๖๓	๑.๐๐	๑.๐๐	๘,๒๓๔
๒.สิริกิติ์	๕,๗๘๘	๖๑	๒,๙๓๘	๔๔	๘.๖๘	๘.๗๒	๕.๙๙	๖.๐๔	๔,๗๒๐
๓.จุฬาราชมนตรี	๑๓๗	๘๓	๑๐๐	๗๙	๐.๔๓	๐.๓๙	๐.๕๐	๐.๔๖	๔๔
๔.อุบลรัตน์	๑,๐๔๘	๔๕	๕๐๓	๒๗	๑๕.๗๓	๑๕.๕๗	๐.๕๐	๐.๔๙	๓,๕๕๒
๕.ลำปาว	๙๑๐	๔๖	๘๑๐	๔๓	๕.๖๙	๑.๘๒	๑.๒๐	๑.๒๐	๑,๕๔๐
๖.สิรินธร	๑,๖๑๑	๘๒	๗๗๙	๖๙	๑๑.๐๗	๑๖.๖๔	๐.๐๐	๐.๕๕	๓๕๕
๗.ป่าสักชลสิทธิ์	๕๒๓	๕๔	๕๒๐	๕๕	๑๐.๔๘	๑๑.๖๒	๐.๔๔	๐.๔๔	๔๓๗
๘.ศรีนครินทร์	๑๒,๖๓๐	๗๑	๒,๓๖๕	๓๒	๓๑.๔๑	๒๘.๙๔	๒.๐๓	๑.๙๗	๖,๑๔๐
๙.วชิราลงกรณ์	๔,๕๗๕	๕๒	๑,๕๖๓	๒๗	๑๕.๘๔	๑๘.๓๕	๒.๐๗	๒.๐๐	๖,๔๒๕
๑๐.ขุนด่านปราการชล	๒๑๗	๙๗	๒๑๓	๙๗	๑.๒๘	๑.๓๕	๐.๓๕	๑.๓๒	๘
๑๑.รัชชประภา	๓,๓๐๓	๕๙	๑,๙๕๒	๔๖	๓๒.๙๔	๔๖.๑๖	๒.๖๒	๓.๐๖	๒,๘๔๑
๑๒.บางกลาง	๘๖๓	๕๙	๕๘๗	๕๐	๔.๒๗	๖.๒๗	๑๓.๕๐	๑๓.๕๑	๗๒๗

๖.๒ อ่างเก็บน้ำขนาดกลาง ๔๑๒ แห่ง มีปริมาณน้ำ ๓,๕๕๖ ล้าน ลบ.ม. (๖๙%) ปริมาณน้ำใช้การ ๓,๑๖๘ ล้าน ลบ.ม. (๖๗%)

๖.๓ แหล่งน้ำธรรมชาติขนาดใหญ่ ๖ แห่ง มีปริมาณน้ำรวม ๒๗๙.๐๐ ล้าน ลบ.ม. (๕๐%)

๖.๔ แหล่งน้ำในพื้นที่นอกเขตชลประทาน ๑๐๒,๐๙๙ แห่ง มีปริมาณน้ำรวม ๕,๓๕๑ ล้าน ลบ.ม.

๖.๕ อ่างเก็บน้ำขนาดกลางนอกเขตชลประทาน ๖๕ แห่ง ภายใต้การดูแลของกรมทรัพยากรน้ำ ปริมาณน้ำปัจจุบัน ๑๔๑.๙๓ ล้าน ลบ.ม.

๗. สถานการณ์น้ำในประเทศ ณ วันที่ ๑๓ - ๑๖ ตุลาคม ๒๕๖๓ (กรมชลประทาน)

สถานี	แม่น้ำ	อำเภอ	จังหวัด	ระดับ ตลิ่ง (ม.รทก.)	ระดับน้ำ (ม.รทก.)				แนวโน้ม	เปรียบเทียบ ระดับตลิ่ง
					อังคาร	พุธ	พฤหัสบดี	ศุกร์		
					๑๓ ต.ค.	๑๔ ต.ค.	๑๕ ต.ค.	๑๖ ต.ค.		
P.๑	ปิง	เมือง	เชียงใหม่	๓.๗๐	๑.๓๕	๑.๓๒	๑.๒๖	๑.๓๒	เพิ่มขึ้น	-๒.๓๘
W.๑C	วัง	เมือง	ลำปาง	๕.๒๐	๐.๓๒	๐.๒๔	๐.๓๑	๐.๑๘	ลดลง	-๕.๐๒
Y.๑๖	ยม	บางระกำ	พิษณุโลก	๗.๓๐	๕.๕๒	๕.๕๗	๕.๕๒	๕.๔๔	ลดลง	-๑.๘๖
N.๗A	น่าน	เมือง	พิจิตร	๙.๘๗	๒.๔๕	๒.๑๕	๑.๙๖	๒.๐๔	เพิ่มขึ้น	-๗.๘๓
C.๒	เจ้าพระยา	เมือง	นครสวรรค์	๒๖.๒๐	๑๙.๕๔	๑๙.๒๓	๑๘.๘๗	๑๘.๖๖	ลดลง	-๗.๕๔
C.๑๓	เจ้าพระยา	สรรพยา	ชัยนาท	๑๖.๓๔	๙.๑๒	๘.๔๑	๗.๗๔	๗.๔๙	ลดลง	-๘.๘๕
M.๖A	มูล	สตึก	บุรีรัมย์	๖.๐๐	๕.๔๓	๕.๕๒	๕.๖๐	๕.๖๙	เพิ่มขึ้น	-๐.๓๑
M.๗	มูล	เมือง	อุบลราชธานี	๗.๐๐	๕.๑๕	๕.๓๖	๕.๕๑	๕.๖๐	เพิ่มขึ้น	-๑.๔
M.๑๙๑	ลำตะคอง	เมือง	นครราชสีมา	๓.๐๐	๑.๖๙	๑.๕๔	๑.๔๗	๑.๕๓	เพิ่มขึ้น	-๑.๔๗
M.๖๙	ลำเซบก	ตระการพืชผล	อุบลราชธานี	๗.๓๐	๕.๓๐	๕.๕๑	๕.๓๙	๕.๒๕	ลดลง	-๒.๐๕
X.๖๔	คลองท่าแซะ	ท่าแซะ	ชุมพร	๑๗.๑๓	๘.๔๓	๘.๔๐	๘.๓๘	๘.๓๖	ลดลง	-๘.๗๗
X.๑๔๙	คลองกลาย	นบพิตำ	นครศรีธรรมราช	๓๓.๙๖	๒๘.๔๒	๒๘.๔๐	๒๘.๕๓	๒๘.๔๓	ลดลง	-๕.๕๓
X.๒๗๔	แม่น้ำโก-ลก	แว้ง	นราธิวาส	๒๔.๑๘	๑๙.๑๐	๑๘.๙๒	๑๘.๘๕	๑๘.๘๒	ลดลง	-๕.๓๖
X.๓๗A	แม่น้ำตาปี	พระแสง	สุราษฎร์ธานี	๑๑.๗๐	๙.๗๖	๙.๙๙	๑๐.๒๓	๑๐.๔๑	เพิ่มขึ้น	-๑.๒๙

*** ยังไม่ได้รับรายงาน

๘. สถานการณ์น้ำในพื้นที่ลุ่มน้ำโขง ณ วันที่ ๑๖ ตุลาคม ๒๕๖๓ (คณะกรรมการจัดการแม่น้ำโขง)

สถานี	ระดับ อ้างอิง (ม.รทก.)	ระดับ ตลิ่ง (ม.)	ระดับน้ำ (ม.)					เปรียบเทียบ ระดับ ตลิ่ง (ม.)	ผลต่างของระดับน้ำ (ม.)		แนว โน้ม
			๑๒ ต.ค.	๑๓ ต.ค.	๑๔ ต.ค.	๑๕ ต.ค.	๑๖ ต.ค.		๓ วัน ย้อนหลัง	๕ วัน ย้อนหลัง	
อ.เชียงแสน จ.เชียงราย	๓๕๗.๑๑๐	๑๒.๘๐	๒.๙๑	๒.๗๓	๒.๗๓	๒.๘๐	๒.๖๗	-๑๐.๑๓	-๐.๐๖	-๐.๒๔	ลดลง
อ.เชียงคาน จ.เลย	๑๙๔.๑๑๘	๑๖.๐๐	๗.๐๖	๖.๖๓	๖.๘๐	๖.๕๖	๖.๓๖	-๙.๖๔	-๐.๔๔	-๐.๗๐	ลดลง
อ.เมือง จ.หนองคาย	๑๕๓.๖๔๘	๑๒.๒๐	๔.๕๐	๔.๒๒	๓.๗๗	๓.๘๘	๓.๗๘	-๘.๔๒	๐.๐๑	-๐.๗๒	ลดลง
อ.เมือง จ.นครพนม	๑๓๒.๖๘๐	๑๒.๐๐	๔.๔๑	๔.๒๗	๔.๐๕	๓.๙๑	๓.๖๗	-๘.๓๓	-๐.๓๘	-๐.๗๔	ลดลง
อ.เมือง จ.มุกดาหาร	๑๒๔.๒๑๙	๑๒.๕๐	๕.๑๘	๕.๑๑	๔.๙๑	๔.๖๗	๔.๓๗	-๘.๑๓	-๐.๕๔	-๐.๘๑	ลดลง
อ.โขงเจียม จ.อุบลราชธานี	๘๙.๐๓๐	๑๔.๕๐	๘.๔๔	๙.๑๒	๙.๑๑	๙.๐๑	๘.๗๐	-๕.๘	-๐.๔๑	๐.๒๖	ลดลง

*** ไม่มีสถานการณ์

๙. สถานการณ์เตือนภัย Early Warning ณ วันที่ ๑๖ ตุลาคม ๒๕๖๓ (กรมทรัพยากรน้ำ)

[เวลา ๑๕.๐๐ น.(เมื่อวาน) - ๐๘.๐๐ น. (วันนี้)]

การแจ้งเตือน	สถานี	การแจ้งเตือน
เตือนสีแดง (อพยพ)	บ้านโนนเขวา ตำบลโนนทอง อำเภอเกษตรสมบูรณ์ จังหวัดชัยภูมิ	ปริมาณฝนสะสม ๑๒ ชั่วโมง ๑๒๗.๕ มิลลิเมตร
เตือนสีเหลือง (เตือนภัย)	บ้านหนองจอก(ภูเหม็นกลาง) ตำบลห้วยคต อำเภอห้วยคต จังหวัดอุทัยธานี	ปริมาณฝนสะสม ๑๒ ชั่วโมง ๙๘.๐ มิลลิเมตร
เตือนสีเขียว (เฝ้าระวัง)	บ้านปางสัก ตำบลแม่เปิน อำเภอแม่เปิน จังหวัดนครสวรรค์ บ้านท่าหินโงม ตำบลท่าหินโงม อำเภอเมืองชัยภูมิ จังหวัดชัยภูมิ บ้านลิซอ ตำบลแม่ท้อ อำเภอเมืองตาก จังหวัดตาก	ปริมาณฝนสะสม ๑๒ ชั่วโมง ๘๓.๐ มิลลิเมตร ปริมาณฝนสะสม ๑๒ ชั่วโมง ๘๓.๐ มิลลิเมตร ปริมาณฝนสะสม ๑๒ ชั่วโมง ๘๓.๐ มิลลิเมตร

***สำนักงานทรัพยากรน้ำภาคที่เกี่ยวข้องได้ดำเนินการแจ้งอาสาสมัครและเครือข่าย รวมถึงหน่วยงานที่เกี่ยวข้องในพื้นที่เสี่ยงภัยแล้ว

๑๐. พื้นที่ติดตามและเฝ้าระวังสถานการณ์ธรณีพิบัติภัย ณ วันที่ ๑๖ ตุลาคม ๒๕๖๓ (กรมทรัพยากรธรณี)

จากอิทธิพลของร่องมรสุมกำลังแรงพาดผ่านประเทศไทย ประกอบกับหย่อมความกดอากาศต่ำบริเวณประเทศกัมพูชา และลมมรสุมตะวันตกเฉียงใต้ที่พัดปกคลุมภาคใต้จะทำให้มีฝนตกต่อเนื่อง โดยเฉพาะในพื้นที่เสี่ยงภัยดินถล่มบริเวณภาคตะวันออกเฉียงเหนือ ภาคตะวันออก ภาคกลาง และภาคใต้ ศูนย์ปฏิบัติการธรณีพิบัติภัย จึงได้ทำการเฝ้าระวังและติดตามสถานการณ์พิบัติภัยดินถล่มและน้ำป่าไหลหลากเป็นพิเศษ และจะทำการแจ้งอาสาสมัครเครือข่ายในพื้นที่เสี่ยงภัยต่อไป

๑๑. เหตุการณ์วิกฤตน้ำป่าจวบจน ณ วันที่ ๑๖ ตุลาคม ๒๕๖๓ [เวลา ๑๕.๐๐ น.(เมื่อวาน) - ๐๘.๐๐ น. (วันนี้)]

ศูนย์ข่าวนครราชสีมา - เกิดฝนตกหนักต่อเนื่องนานหลายชั่วโมงในพื้นที่ตัวเมืองนครราชสีมา ส่งผลให้เกิดปัญหาน้ำท่วมขังสูงหลายจุดทั่วเมืองโคราช โดยเฉพาะตลาดเซฟวันตลาดค้าส่งค้าปลีกแห่งใหญ่ที่สุดในจังหวัดนครราชสีมา ได้รับความเสียหายหนักที่สุดมีน้ำท่วมขังสูงกว่า ๑ เมตร รถจักรยานยนต์หลายสิบคันถูกน้ำท่วมจมได้รับความเสียหาย ร้านค้าต่างๆ ของหนีน้ำไม่ทัน ทำให้ทรัพย์สินได้รับความเสียหาย ระดับน้ำยังทะลักเข้าไปท่วมถนนมิตรภาพ บริเวณหน้าตลาดเซฟวันฝั่งขาออกตัวเมืองนครราชสีมา ทำให้รถติดยาว เจ้าหน้าที่ตำรวจลุยน้ำเข้าช่วยเหลือนรถยนต์ของประชาชนที่จมน้ำและอำนวยความสะดวกการจราจร **ล่าสุดจนถึงขณะนี้ (๒๒.๓๐ น.)** ยังคงมีฝนตกลงมาอย่างต่อเนื่องขณะที่ระดับน้ำในลำน้ำลำตะคอง และคลองน้ำต่างๆ มีปริมาณน้ำมาก และไหลเชี่ยวเจ้าหน้าที่เร่งเปิดการระบายน้ำเต็มที่เพื่อเปิดเส้นทางให้น้ำไหลออกจากตัวเมืองโคราชอย่างรวดเร็ว (ผู้จัดการออนไลน์)

สระแก้ว - ผู้สื่อข่าวรายงานสถานการณ์น้ำเอ่อล้นตลิ่งจากลำคลองพระสะทึง เข้าท่วมเขต อ.เมืองสระแก้ว ซึ่งเป็นพื้นที่สุดท้ายที่จะรับน้ำจาก อ.วังสมบูรณ์ อ.วังน้ำเย็น และ อ.เขาฉกรรจ์ ก่อนไหลไปยัง อ.กบินทร์บุรี จ.ปราจีนบุรี ว่าขณะนี้ระดับที่ท่วมขังเริ่มทรงตัวอยู่ที่ประมาณ ๕๐ เซนติเมตร ถึง ๑ เมตร และยังคงส่งผลกระทบต่อชาวบ้านในหลายชุมชนใน ต.สระแก้ว ศาลาลำตวน และ ต.บ้านแก้งบางส่วน รวมถึงพื้นที่ขึ้นในเขตเทศบาลเมืองสระแก้ว

ทำให้แขวงการทางสระแก้ว ต้องแจ้งเตือนผู้ใช้รถใช้ถนนบนทางหลวงหมายเลข ๓๓ หรือถนนสุวรรณศร ให้ใช้ความระมัดระวัง เนื่องจากยังคงมีน้ำท่วมขังสูงประมาณ ๑๐ เซนติเมตร โดยจุดแรกที่บริเวณด้านหน้าบริษัทแลคตาซอย ที่ยังมีน้ำท่วมขังทั้งขาเข้าและขาออก รวมระยะทางประมาณ ๖๐๐ เมตร ส่งผลให้การจราจรค่อนข้างติดขัด แต่รถทุกประเภทยังผ่านไปมาได้

๑๒. สถานการณ์ภาวะน้ำท่วม และสถานการณ์ฝนแล้ง/ฝนทิ้งช่วง ณ วันที่ ๑๖ ตุลาคม ๒๕๖๓ (ปก.)

สถานการณ์สาธารณภัย

จากอิทธิพลพายุระดับ ๒ (ดีเปรสชัน) กอปรกับมรสุมตะวันตกเฉียงใต้ที่พัดปกคลุมทะเลอันดามัน ภาคใต้ และอ่าวไทย ทำให้ประเทศไทยมีฝนตกหนักถึงหนักมากบางแห่ง ส่งผลทำให้เกิดสถานการณ์น้ำท่วมฉับพลัน น้ำไหลหลาก และวาตภัย ตั้งแต่วันที่ ๗ ตุลาคม ๒๕๖๓ – ปัจจุบัน จำนวน ๒๐ จังหวัด (นครราชสีมา ศรีสะเกษ สระแก้ว ฉะเชิงเทรา จันทบุรี ชลบุรี ระยอง กาญจนบุรี ชัยนาท ราชบุรี เพชรบุรี ประจวบคีรีขันธ์ นครศรีธรรมราช สุราษฎร์ธานี พังงา กระบี่ ภูเก็ต ตรัง สตูล สงขลา) **๖๙ อำเภอ ๑๘๙ ตำบล ๖๕๙ หมู่บ้าน ประชาชนได้รับผลกระทบ ๑๖,๙๒๖ครัวเรือน มีผู้เสียชีวิต ๑ ราย (จ.จันทบุรี สาเหตุ น้ำพัดพา) ไม่มีผู้ได้รับบาดเจ็บ**

น้ำท่วมฉับพลัน และน้ำไหลหลาก มีพื้นที่ได้รับผลกระทบ ๑๘ จังหวัด (นครราชสีมา ศรีสะเกษ สระแก้ว ฉะเชิงเทรา จันทบุรี ชลบุรี ระยอง กาญจนบุรี ราชบุรี เพชรบุรี ประจวบคีรีขันธ์ สุราษฎร์ธานี นครศรีธรรมราช พังงา ตรัง สตูล สงขลา) **๖๓ อำเภอ ๑๓๗ ตำบล ๖๓๙ หมู่บ้าน ประชาชนได้รับผลกระทบ ๑๖,๙๐๒ ครัวเรือน มีผู้เสียชีวิต ๑ ราย (จ.จันทบุรี สาเหตุ น้ำพัดพา) ไม่มีผู้บาดเจ็บ** ปัจจุบันสถานการณ์คลี่คลายแล้ว ๑๑ จังหวัด (ศรีสะเกษ ชลบุรี ระยอง จันทบุรี กาญจนบุรี ราชบุรี เพชรบุรี ประจวบคีรีขันธ์ พังงา กระบี่ สงขลา) ยังคงมีน้ำท่วมขัง ๗ จังหวัด (นครราชสีมา สระแก้ว ฉะเชิงเทรา สุราษฎร์ธานี ตรัง สตูล นครศรีธรรมราช)

๑๓. การคาดหมายลักษณะอากาศ ๗ วันข้างหน้า (ระหว่างวันที่ ๑๕ - ๒๑ ตุลาคม ๒๕๖๓)

ในช่วงวันที่ ๑๕ - ๒๑ ต.ค. ๖๓ ร่องมรสุมกำลังแรงพัดผ่านภาคกลางตอนล่าง ภาคใต้ตอนบน และภาคตะวันออก ประกอบกับมรสุมตะวันตกเฉียงใต้ที่พัดปกคลุมทะเลอันดามัน ภาคใต้ และอ่าวไทยยังคงกำลังแรง ลักษณะเช่นนี้ทำให้ภาคตะวันออกเฉียงเหนือตอนล่าง ภาคกลาง ภาคตะวันออก และภาคใต้ ยังคงมีฝนฟ้าคะนองอย่างต่อเนื่องและมีฝนตกหนักถึงหนักมากบางแห่ง และขณะที่ในช่วงวันที่ ๑๗-๒๑ ต.ค. ๖๓ บริเวณความกดอากาศสูงหรือมวลอากาศเย็นจากประเทศจีนจะแผ่ลงมาปกคลุมภาคเหนือตอนบนและภาคตะวันออกเฉียงเหนือตอนบน ลักษณะเช่นนี้ทำให้บริเวณดังกล่าวมีฝนลดลง และอุณหภูมิจะลดลง ๑-๓ องศาเซลเซียส กับมีอากาศเย็นในภาคเหนือ

อนึ่ง พายุดีเปรสชัน บริเวณชายฝั่งประเทศฟิลิปปินส์ตอนล่าง คาดว่าจะเคลื่อนผ่านประเทศฟิลิปปินส์ลงทะเลจีนใต้ตอนกลาง และมีแนวโน้มจะทวีกำลังแรงขึ้นเป็นพายุโซนร้อน ในระยะต่อไป หลังจากนั้นจะเคลื่อนขึ้นฝั่งประเทศเวียดนามตอนกลางในช่วงวันที่ ๑๗-๑๘ ต.ค. ๖๓

๑๔. ความช่วยเหลืออุทกภัยสะสมของกรมทรัพยากรน้ำ

ความช่วยเหลือในพื้นที่ประสบปัญหาอุทกภัย ตั้งแต่วันที่ ๑ สิงหาคม - ๑๒ ตุลาคม ๒๕๖๓

หน่วยงาน	จังหวัด	ปริมาณการสูบน้ำ (ลบ.ม.)	ปริมาณการแจกจ่ายน้ำสะอาด (ลิตร)	น้ำดื่มบรรจุขวด (ขวด)	ประโยชน์ที่ได้รับ		
					อุปโภค-บริโภค		พื้นที่เกษตร (ไร่)
					ครัวเรือน	ประชากร	
ภาค ๑	เชียงใหม่	๔๘๐	-	๑,๒๐๐	-	-	๓๓,๑๕๐
	ลำปาง	๑,๔๔๐	๔๘,๐๐๐	๕,๔๐๐	๑,๗๘๕	๒,๔๙๑	๕,๐๐๐
ภาค ๓	เลย	-	๑๒,๐๐๐	๔,๗๖๘	๙๘๒	๓,๗๙๑	๕๐๐
	อุดรธานี	๑๕๒,๕๐๐	-	๑,๐๐๐	๑,๔๔๕	๓๐,๑๓๒	-
ภาค ๕	บึงกาฬ	๒๔,๐๐๐	-	-	-	-	-
	ศรีสะเกษ	-	-	๓๖๐	-	-	-
ภาค ๗	นครราชสีมา	๑๔๒,๘๐๐	-	-	๓๑๐	๗๑๕	-
	ราชบุรี	๕๕๔,๕๘๐	-	-	๑,๕๙๗	๔,๓๘๐	๓,๔๒๖
ภาค ๘	นครศรีธรรมราช	๒๗๐,๕๔๐	-	-	-	-	-
ภาค ๙	พิษณุโลก	๕,๗๖๐	-	-	-	๗๐๐	-
	น่าน	๒๖,๔๐๐	-	๒,๔๐๐	๖๒๐	๑,๘๖๐	๒,๕๐๐
	สุโขทัย	-	-	๓,๖๐๐	-	-	-
ภาค ๑๐	ชุมพร	๘๐๐	-	-	๓๕	๑๒๐	-
	ภูเก็ต	๘,๐๐๐	-	-	๙๘๐	๔,๒๒๕	-
	สุราษฎร์ธานี	๓,๒๐๐	-	-	๑,๒๐๐	๕,๐๕๐	-
ภาค ๑๑	อุบลราชธานี	-	๙๖,๐๐๐	๓๖๐	-	-	-
	๑๕ จังหวัด	๑,๑๙๐,๕๐๐	๑๕๖,๐๐๐	๑๙,๐๘๘	๘,๙๕๔	๕๓,๔๖๔	๔๔,๕๗๖

๑๕. ความช่วยเหลือสะสมของกรมทรัพยากรน้ำบาดาล ยอดสะสมวันที่ ๔ สิงหาคม – ๘ ตุลาคม ๒๕๖๓


รายงานการให้ความช่วยเหลือสถานการณ์ อุทกภัย


ศูนย์ช่วยเหลือประชาชนในสถานการณ์อุทกภัย


สรุปรายงาน : ณ วันที่ 8 ตุลาคม 2563

แจกจ่ายน้ำอุปโภคบริโภค ปัจจุบัน 500 ลิตร
สะสม 76,650 ลิตร

	น้ำอุปโภค	น้ำบริโภค	
	ปัจจุบัน 0 ลิตร	ปัจจุบัน 500 ลิตร	
	สะสม 26,300 ลิตร	สะสม 50,350 ลิตร	

ประชาชน ได้รับประโยชน์ ปัจจุบัน 100 คน
สะสม 7,476 คน

ครัวเรือน ได้รับประโยชน์ ปัจจุบัน 25 ครัวเรือน
สะสม 3,026 ครัวเรือน

สถานที่ให้การช่วยเหลือปัจจุบัน 

วันที่	สทบ. เขต	สถานที่	การให้ความช่วยเหลือ	ประชาชน ได้รับประโยชน์
7 ต.ค. 63	3 (สระบุรี)	วัดบ้านลำเชิงไกร ต.โคกสูง อ.เมือง จ.นครราชสีมา	แจกน้ำดื่ม ขนาด 5 ลิตร 100 แกลลอน คิดเป็นจำนวน 500 ลิตร	จำนวน 450 คน 113 ครัวเรือน



จัดทำโดย กลุ่มภูมิสารสนเทศ ศูนย์เทคโนโลยีสารสนเทศทรัพยากรน้ำบาดาล



สรุปรายงานการให้ความช่วยเหลือสถานการณ์อุทกภัย
กรมทรัพยากรน้ำบาดาล กระทรวงทรัพยากรธรรมชาติและสิ่งแวดล้อม



สรุปรายงาน : ณ วันที่ 8 ตุลาคม 2563

แจกจ่ายน้ำอุปโภคบริโภค รวม **76,650** ลิตร

<p>น้ำอุปโภค 26,300 ลิตร (รถบรรทุกน้ำ/จุดจ่ายน้ำ) </p>	<p>น้ำบริโภค 50,350 ลิตร ภาชนะบรรจุ ขนาด 5 ลิตร 8,270 แกลลอน คิดเป็น 41,350 ลิตร ขนาด 20 ลิตร 450 แกลลอน คิดเป็น 9,000 ลิตร </p>
<p>ประชาชนได้รับประโยชน์ 7,476 คน คริวเรือนได้รับประโยชน์ 3,026 คริวเรือน</p>	



สถานที่ให้การช่วยเหลือ			
วันที่	สท.บ.เขต	สถานที่	การให้ความช่วยเหลือ
4,6 ส.ค. 63	4 ขอนแก่น	บ้านมีสุข คนน้ำ สวช. สเมือง จ.เลย	แจกจ่ายน้ำดื่ม 23,400 ลิตร น้ำอุปโภค 25,000 ลิตร पालังบ่อน้ำบาดาล 2 บ่อ ทำจุดจ่ายน้ำวังช้างชั่วคราว 1 จุด
5 ส.ค. 63	1 ลำปาง	บ้านแม่ขี้ผึ้ง คงทุ่ง ฝั่ง อ.แจ้ห่ม จ. ลำปาง	แจกจ่ายน้ำดื่ม 3,500 ลิตร สูบลำปางบ่อน้ำบาดาล 3 บ่อ
23 ส.ค. 63	1 ลำปาง	ทพ. เมืองสา อ.เมืองสา จ.น่าน	แจกจ่ายน้ำดื่ม 500 ลิตร
27-29 ส.ค. 63	7 กำแพงเพชร	วัดหนองไทรง 111 อ.เมืองบางมอ อ.สวรรคโลก จ.อุทัย	แจกจ่ายน้ำดื่ม 14,200 ลิตร
9 ก.ย. 63	1 ลำปาง	บ้านชมสวรรค์ บ้านฮั่วดี คนเมยว อ.เมือง จ.เชียงใหม่	แจกจ่ายน้ำดื่ม 4,000 ลิตร
23 ก.ย. 63	3 สุโขทัย	อ.บ้านนา จ.นครนายก	แจกจ่ายน้ำดื่ม 2,250 ลิตร
7 ต.ค. 63	5 นครราชสีมา	วัดบ้านเจ้าเชิงโมร ต.โคกสูง อ.เมือง จ.นครราชสีมา	แจกจ่ายน้ำดื่ม 500 ลิตร



จัดทำโดย กลุ่มภูมิสารสนเทศ ศูนย์เทคโนโลยีสารสนเทศทรัพยากรน้ำบาดาล

จึงเรียนมาเพื่อโปรดทราบ

นายสมฤทธิ์ วิไลพรรัตน์
รองอธิบดีกรมทรัพยากรน้ำ
ประธานคณะกรรมการศูนย์ปฏิบัติการ
ทรัพยากรธรรมชาติและสิ่งแวดล้อม
(ด้านทรัพยากรน้ำ)