



รายงานการเฝ้าระวังติดตามสถานการณ์น้ำและความช่วยเหลือ ศูนย์ปฏิบัติการทรัพยากรธรรมชาติและสิ่งแวดล้อม (ด้านทรัพยากรน้ำ) กระทรวงทรัพยากรธรรมชาติและสิ่งแวดล้อม

ศูนย์ป้องกันวิกฤติน้ำ กรมทรัพยากรน้ำ

โทรศัพท์ ๐ ๒๒๗๑ ๖๐๐๐ ต่อ ๖๔๔๕ โทรสาร ๐ ๒๒๗๘ ๖๖๒๙ www.dwr.go.th IDLine: mekhalawoc Email: mekhala@dwr.mail.go.th

ศูนย์เทคโนโลยีสารสนเทศทรัพยากรน้ำบาดาล กรมทรัพยากรน้ำบาดาล

โทรศัพท์ ๐ ๒๖๖๖ ๗๐๙๐ โทรสาร ๐ ๒๖๖๖ ๗๑๐๐ www.dgr.go.th Email: itcenter@dgr.mail.go.th

สำนักงานนโยบายและแผนทรัพยากรธรรมชาติและสิ่งแวดล้อม

โทรศัพท์ ๐ ๒๒๖๕๖๕๐๐ www.onep.go.th Email: webmaster@onep.go.th

รายงานฉบับที่ ๔๓๘/๒๕๖๓

เวลา ๐๘.๐๐ น.

วันที่ ๑๗ ตุลาคม ๒๕๖๓

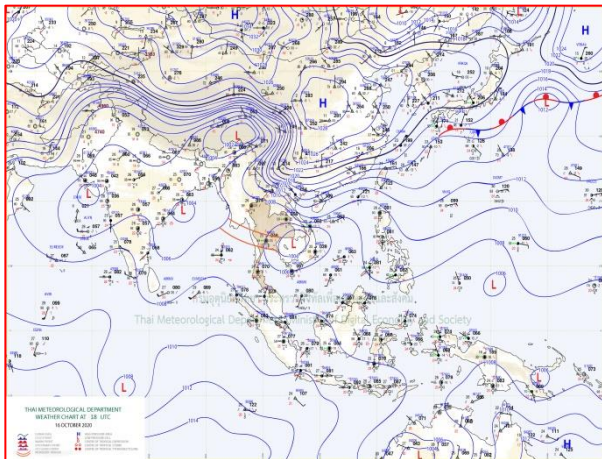
เรียนรมว.ทส. เลขาธิการ รมว.ทส. ที่ปรึกษา รมว.ทส. ปกท.ทส. รอง ปกท.ทส. อทน. อทบ. และหน่วยงานที่เกี่ยวข้อง

๑. สภาพอากาศ เวลา ๐๖.๐๐ น. (กรมอุตุนิยมวิทยา)

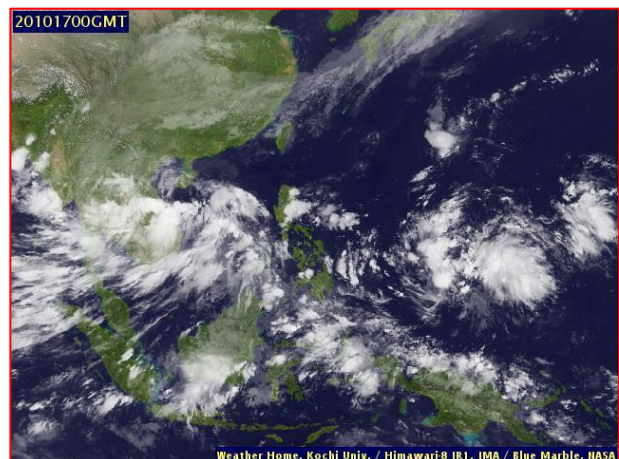
พยากรณ์อากาศ ๒๔ ชั่วโมงข้างหน้า ร่องมรสุมกำลังแรงพาดผ่านภาคกลาง ภาคใต้ตอนบน และภาคตะวันออก เข้าสู่หย่อมความกดอากาศต่ำบริเวณประเทศกัมพูชา ประกอบกับมรสุมตะวันตกเฉียงใต้ที่พัดปกคลุมทะเลอันดามัน ภาคใต้ และอ่าวไทย ยังคงมีกำลังแรง ทำให้ประเทศไทยยังคงมีฝนตกต่อเนื่อง และมีฝนตกหนักถึงหนักมากบางแห่งบริเวณภาคเหนือตอนล่าง ภาคตะวันออกเฉียงเหนือ ภาคตะวันออก และภาคใต้ ขอให้ประชาชนบริเวณดังกล่าวระวังอันตรายจากฝนตกหนักถึงหนักมาก ซึ่งอาจทำให้เกิดน้ำท่วมฉับพลันและน้ำป่าไหลหลากได้

สำหรับคลื่นลมบริเวณทะเลอันดามันและอ่าวไทยตอนบนมีกำลังแรง โดยทะเลอันดามันคลื่นสูง ๒-๓ เมตร ส่วนบริเวณที่มีฝนฟ้าคะนองคลื่นสูงมากกว่า ๓ เมตร ขอให้ชาวเรือในบริเวณดังกล่าวควรเดินเรือด้วยความระมัดระวัง และเรือเล็กควรงดการเดินทางเรือในระยะนี้

อนึ่ง พายุดีเปรสชัน (พายุระดับ ๒) บริเวณประเทศเวียดนามตอนกลาง ได้เคลื่อนขึ้นฝั่งและอ่อนกำลังลงเป็นหย่อมความกดอากาศต่ำกำลังแรง (พายุระดับ ๑) บริเวณประเทศกัมพูชาแล้ว โดยจะทำให้บริเวณภาคเหนือตอนล่าง ภาคตะวันออกเฉียงเหนือ ภาคกลาง และภาคตะวันออกมีฝนตกหนักถึงหนักมากบางแห่ง กับมีลมแรง

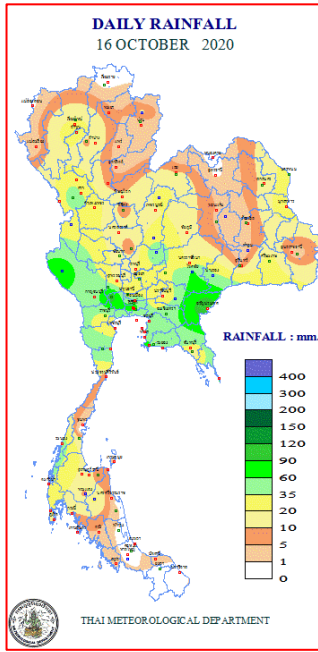


แผนที่อากาศ วันที่ ๑๗ ต.ค. ๒๕๖๓ เวลา ๐๑.๐๐ น.



ภาพถ่ายดาวเทียม วันที่ ๑๗ ต.ค. ๒๕๖๓ เวลา ๐๗.๐๐ น.

๒. ปริมาณฝนสะสม ณ เวลา ๐๗.๐๐น.(เมื่อวาน) - ๐๗.๐๐ น. (วันนี้) (กรมอุตุนิยมวิทยา)



จุดตรวจวัด	ปริมาณฝน (มม.)
จ.นครปฐม	๑๑๔.๔
จ.ชลบุรี (สัตหีบ)	๙๒.๒
จ.สระแก้ว	๗๘.๔
จ.กาญจนบุรี (ทองผาภูมิ)	๗๖.๔
จ.กรุงเทพฯ (ท่าเรือคลองเตย)	๖๙.๓
จ.สมุทรสงคราม	๕๘.๗
จ.ตาก (ดอยมูเซอ สกษ.)	๕๖.๔
จ.ประจวบคีรีขันธ์ (หนองพลับ สกษ.)	๕๕.๒

๓. ปริมาณฝนสะสมของพื้นที่ลาดเชิงเขา ๑๒ ซม. ที่ผ่านมา (กรมทรัพยากรน้ำ)

จุดตรวจวัด	ระดับการเตือน	ปริมาณฝน (มม./๑๒ ซม.)
บ้านปางลึก ต.แม่เปิน อ.แม่เปิน จ.นครสวรรค์	-	๑๓๙.๕
บ้านสลักเพชรเหนือ ต.เกาะช้างใต้ อ.กิ่งเกาะช้าง จ.ตราด	-	๙๗.๐
บ้านระเริง ต.ระเริง อ.วังน้ำเขียว จ.นครราชสีมา	-	๙๓.๐
บ้านอิพ่งใหญ่ ต.เจ้าวัด อ.บ้านไร่ จ.อุทัยธานี	-	๗๑.๐
บ้านลีซอ ต.แม่ท้อ อ.เมืองตาก จ.ตาก	-	๕๓.๕
บ้านสนามบิน ต.เขากวางทอง อ.หนองฉาง จ.อุทัยธานี	-	๕๓.๐
บ้านเจ็ดร้อยไร่ ต.แม่เลย์ อ.แม่वंก จ.นครสวรรค์	-	๕๐.๕
บ้านโป่งมะค่า ต.ระบำ อ.ลานสัก จ.อุทัยธานี	-	๔๙.๐
บ้านหนองใหญ่ ต.หนองปลิง อ.เลาขวัญ จ.กาญจนบุรี	-	๔๕.๕
บ้านหินซอ ต.จ.ป.ร. อ.กระบุรี จ.ระนอง	-	๔๔.๕
บ้านนกแก้ว ต.สุขฤทัย อ.ห้วยคต จ.อุทัยธานี	-	๔๓.๕
บ้านลานสาง ต.แม่ท้อ อ.เมืองตาก จ.ตาก	-	๔๑.๕
บ้านไร่พัฒนา ต.บ้านไร่ อ.เทพสถิต จ.ชัยภูมิ	-	๔๑.๐

๔. ค่าความชื้นในดิน (กรมทรัพยากรน้ำ/คณะกรรมการแม่น้ำโขง)

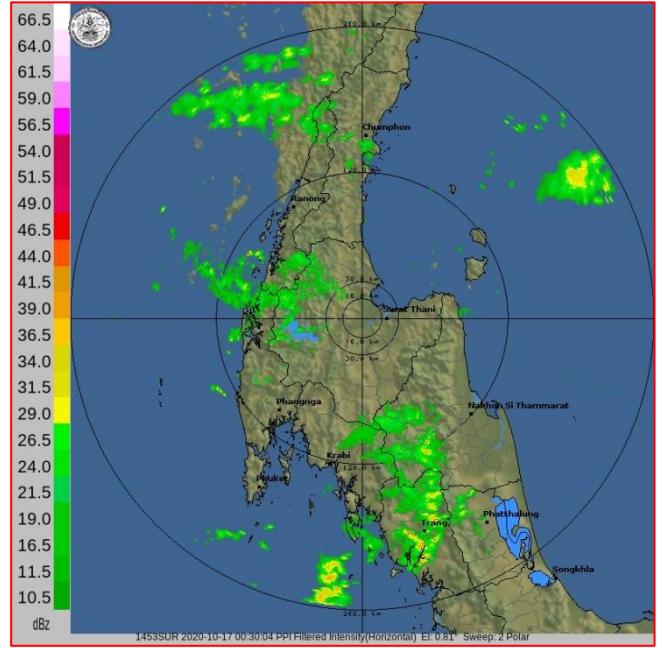
ภูมิภาค	ความชื้นในดิน [-] ๑ ต.ค. ๖๓	ความชื้นในดิน [-] ๑๒ ต.ค. ๖๓	แนวโน้ม
เหนือ	๔๐-๖๐	๒๐-๔๐	ลดลง
กลาง	๖๐-๘๐	๖๐-๘๐	ทรงตัว
ตะวันออกเฉียงเหนือ	๔๐-๖๐	๖๐-๘๐	เพิ่มขึ้น
ตะวันออก	๖๐-๘๐	๖๐-๘๐	ทรงตัว
ตะวันตก	๖๐-๘๐	๖๐-๘๐	ทรงตัว
ใต้	๖๐-๘๐	๖๐-๘๐	ทรงตัว

หมายเหตุ : ความชื้นในดิน ๐ หมายถึง ดินที่แห้งสนิท และ ๑๐๐ หมายถึง ดินที่อิ่มน้ำ

๕. เรดาร์ตรวจอากาศ ณ วันที่ ๑๗ ตุลาคม ๒๕๖๓ (กรมอุตุนิยมวิทยา)



สถานีสุวรรณภูมิ เวลา ๐๗.๓๐ น.



สถานีสุราษฎร์ธานี เวลา ๐๗.๓๐ น.

จากเรดาร์ตรวจอากาศจะพบว่ามีกลุ่มเมฆฝนทั่วทุกภาคของประเทศไทย

๖. สถานการณ์น้ำในแหล่งเก็บกักน้ำ ณ วันที่ ๑๖ ตุลาคม ๒๕๖๓ (กรมชลประทาน กรมทรัพยากรน้ำ และสทช.)

๖.๑ สภาพน้ำในอ่างเก็บน้ำขนาดใหญ่ปริมาตรน้ำในอ่างฯ ๔๐,๖๑๖ ล้าน ลบ.ม. คิดเป็นร้อยละ ๕๗ (ปริมาตรน้ำใช้การได้ ๑๗,๐๗๔ ล้าน ลบ.ม. คิดเป็นร้อยละ ๓๖) ปริมาตรน้ำในอ่างฯ เทียบกับปี ๒๕๖๒ (๔๗,๗๒๑ ล้าน ลบ.ม. คิดเป็นร้อยละ ๖๓) น้อยกว่าปี ๒๕๖๒ จำนวน ๗,๑๐๕ ล้าน ลบ.ม. ปริมาณน้ำไหลลงอ่างฯ จำนวน ๒๒๑.๗๘ ล้าน ลบ.ม. ปริมาณน้ำระบาย จำนวน ๓๖.๖๓ ล้าน ลบ.ม. สามารถรับน้ำได้อีก ๓๐,๓๑๐ ล้าน ลบ.ม.

อ่างเก็บน้ำ	ปริมาตรน้ำในอ่าง		ปริมาตรน้ำใช้การได้		ปริมาตรน้ำไหลลงอ่าง		ปริมาตรน้ำระบาย		ปริมาตรน้ำรับได้อีก (ล้าน ม. ^๓) (ความจุที่ รส.- ปริมาตรน้ำ ปัจจุบัน)
	ปริมาตร (ล้าน ม. ^๓)	% น้ำเก็บกัก	ปริมาตร (ล้าน ม. ^๓)	% น้ำใช้การ	วันนี้ (ล้าน ม. ^๓)	เมื่อวาน (ล้าน ม. ^๓)	วันนี้ (ล้าน ม. ^๓)	เมื่อวาน (ล้าน ม. ^๓)	
๑. ภูมิพล	๕,๒๙๒	๓๙	๑,๔๙๒	๑๕	๕.๗๘	๑๑.๗๓	๑.๐๐	๑.๐๐	๘,๑๗๐
๒. สิริกิติ์	๕,๗๙๔	๖๑	๒,๙๔๔	๔๔	๑๒.๒๙	๘.๖๘	๕.๕๒	๕.๙๙	๔,๗๑๔
๓. จุฬารัตน์	๑๓๙	๘๕	๑๐๒	๘๐	๑.๙๗	๐.๔๓	๐.๐๐	๐.๕๐	๔๒
๔. อุดลรัตน์	๑,๑๐๑	๔๕	๕๒๐	๒๘	๑๘.๒๓	๑๕.๗๓	๐.๕๐	๐.๕๐	๓,๕๓๙
๕. ลำปาว	๙๑๕	๔๖	๘๑๕	๔๓	๗.๕๙	๕.๖๙	๑.๒๐	๑.๒๐	๑,๕๓๕
๖. สิรินคร	๑,๖๑๓	๘๒	๗๘๒	๖๙	๓.๔๒	๑๑.๐๗	๐.๐๐	๐.๐๐	๓๕๓
๗. ป่าสักชลสิทธิ์	๕๓๕	๕๖	๕๓๒	๕๖	๑๒.๘๐	๑๐.๔๘	๐.๐๐	๐.๔๔	๔๒๕
๘. ศรีนครินทร์	๑๒,๖๕๗	๗๑	๒,๓๙๒	๓๒	๓๑.๑๐	๓๑.๔๑	๑.๙๒	๒.๐๓	๖,๑๑๓
๙. วชิราลงกรณ์	๔,๕๙๔	๕๒	๑,๕๘๒	๒๗	๒๑.๐๔	๑๕.๘๔	๒.๐๐	๒.๐๗	๖,๔๐๖
๑๐. ชุนด่านปราการชล	๒๑๙	๙๘	๒๑๕	๙๘	๒.๘๒	๑.๒๘	๐.๓๕	๐.๓๕	๖
๑๑. รัชชประภา	๓,๓๓๔	๕๙	๑,๙๘๒	๔๖	๓๓.๒๕	๓๒.๙๔	๒.๗๗	๒.๖๒	๒,๘๑๐
๑๒. บางหลวง	๘๕๔	๕๙	๕๗๗	๔๙	๓.๘๒	๔.๒๗	๑๓.๓๙	๑๓.๕๐	๗๓๖

๖.๒ อ่างเก็บน้ำขนาดกลาง ๔๑๒ แห่ง มีปริมาณน้ำ ๓,๕๗๓ ล้าน ลบ.ม. (๖๙%) ปริมาณน้ำใช้การ ๓,๑๘๗ ล้าน ลบ.ม. (๖๗%)

๖.๓ แหล่งน้ำธรรมชาติขนาดใหญ่ ๖ แห่ง มีปริมาณน้ำรวม ๒๘๑.๐๐ ล้าน ลบ.ม. (๕๐%)

๖.๔ แหล่งน้ำในพื้นที่นอกเขตชลประทาน ๑๐๒,๐๙๙ แห่ง มีปริมาณน้ำรวม ๕,๓๕๑ ล้าน ลบ.ม.

๖.๕ อ่างเก็บน้ำขนาดกลางนอกเขตชลประทาน ๖๕ แห่ง ภายใต้การดูแลของกรมทรัพยากรน้ำ ปริมาณน้ำปัจจุบัน ๑๔๑.๙๓ ล้าน ลบ.ม.

๗. สถานการณ์น้ำในประเทศ ณ วันที่ ๑๔ - ๑๗ ตุลาคม ๒๕๖๓ (กรมชลประทาน)

สถานี	แม่น้ำ	อำเภอ	จังหวัด	ระดับ ตลิ่ง (ม.รทก.)	ระดับน้ำ (ม.รทก.)				แนวโน้ม	เปรียบ เทียบ ระดับตลิ่ง
					พุธ	พฤหัสบดี	ศุกร์	เสาร์		
					๑๔ ต.ค.	๑๕ ต.ค.	๑๖ ต.ค.	๑๗ ต.ค.		
P.๑	ปิง	เมือง	เชียงใหม่	๓.๗๐	๑.๓๒	๑.๒๖	๑.๓๒	๑.๔๐	เพิ่มขึ้น	-๒.๓๐
W.๑C	วัง	เมือง	ลำปาง	๕.๒๐	๐.๒๔	๐.๓๑	๐.๑๘	๐.๓๖	เพิ่มขึ้น	-๔.๘๔
Y.๑๖	ยม	บางระกำ	พิษณุโลก	๗.๓๐	๕.๕๗	๕.๕๒	๕.๔๔	๕.๕๖	เพิ่มขึ้น	-๑.๗๔
N.๗A	น่าน	เมือง	พิจิตร	๙.๘๗	๒.๑๕	๑.๙๖	๒.๐๔	๒.๒๙	เพิ่มขึ้น	-๗.๕๘
C.๒	เจ้าพระยา	เมือง	นครสวรรค์	๒๖.๒๐	๑๙.๒๓	๑๘.๘๗	๑๘.๖๖	๑๘.๕๘	ลดลง	-๗.๖๒
C.๑๓	เจ้าพระยา	สรรพยา	ชัยนาท	๑๖.๓๔	๘.๔๑	๗.๗๔	๗.๔๙	๗.๔๐	ลดลง	-๘.๙๔
M.๖A	มูล	สตึก	บุรีรัมย์	๖.๐๐	๕.๕๒	๕.๖๐	๕.๖๙	๕.๗๔	เพิ่มขึ้น	-๐.๒๖
M.๗	มูล	เมือง	อุบลราชธานี	๗.๐๐	๕.๓๖	๕.๕๑	๕.๖๐	๕.๖๔	เพิ่มขึ้น	-๑.๓๖
M.๑๙๑	ลำตะคอง	เมือง	นครราชสีมา	๓.๐๐	๑.๕๔	๑.๔๗	๑.๕๓	๑.๘๓	เพิ่มขึ้น	-๑.๑๗
M.๖๙	ลำเซบก	โครงการพิเศษ	อุบลราชธานี	๗.๓๐	๕.๕๑	๕.๓๙	๕.๒๕	๕.๒๐	ลดลง	-๒.๑๐
X.๖๔	คลองท่าแซะ	ท่าแซะ	ชุมพร	๑๗.๑๓	๘.๔๐	๘.๓๘	๘.๓๖	๘.๑๓	ลดลง	-๙.๐๐
X.๑๔๙	คลองกลาย	นบพิตำ	นครศรีธรรมราช	๓๓.๙๖	๒๘.๔๐	๒๘.๕๓	๒๘.๔๓	๒๘.๓๙	ลดลง	-๕.๕๗
X.๒๗๔	แม่น้ำโก-ลก	แว้ง	นราธิวาส	๒๔.๑๘	๑๘.๙๒	๑๘.๘๕	๑๘.๘๒	๑๘.๘๐	ลดลง	-๕.๓๘
X.๓๗A	แม่น้ำตาปี	พระแสง	สุราษฎร์ธานี	๑๑.๗๐	๙.๙๙	๑๐.๒๓	๑๐.๔๑	๑๐.๕๘	เพิ่มขึ้น	-๑.๑๒

*** ยังไม่ได้รับรายงาน

๘. สถานการณ์น้ำในพื้นที่ลุ่มน้ำโขง ณ วันที่ ๑๗ ตุลาคม ๒๕๖๓ (คณะกรรมการแม่น้ำโขง)

สถานี	ระดับ อ้างอิง (ม.รทก.)	ระดับ ตลิ่ง (ม.)	ระดับน้ำ (ม.)					เปรียบเทียบ ระดับ ตลิ่ง (ม.)	ผลต่างของระดับน้ำ (ม.)		แนว โน้ม
			๑๓ ต.ค.	๑๔ ต.ค.	๑๕ ต.ค.	๑๖ ต.ค.	๑๗ ต.ค.		๓ วัน ย้อนหลัง	๕ วัน ย้อนหลัง	
			อ.เชียงแสน จ.เชียงราย	๓๕๗.๑๑๐	๑๒.๘๐	๒.๗๓	๒.๗๓		๒.๘๐	๒.๖๗	
อ.เชียงคาน จ.เลย	๑๙๔.๑๑๘	๑๖.๐๐	๖.๖๓	๖.๘๐	๖.๕๖	๖.๓๖	๖.๔๑	-๙.๕๙	-๐.๑๕	-๐.๒๒	เพิ่มขึ้น
อ.เมือง จ.หนองคาย	๑๕๓.๖๔๘	๑๒.๒๐	๔.๒๒	๓.๗๗	๓.๘๘	๓.๗๘	๓.๕๕	-๘.๖๕	-๐.๓๓	-๐.๖๗	ลดลง
อ.เมือง จ.นครพนม	๑๓๒.๖๘๐	๑๒.๐๐	๔.๒๗	๔.๐๕	๓.๙๑	๓.๖๗	๓.๕๐	-๘.๕	-๐.๔๑	-๐.๗๗	ลดลง
อ.เมือง จ.มุกดาหาร	๑๒๔.๒๑๙	๑๒.๕๐	๕.๑๑	๔.๙๑	๔.๖๗	๔.๓๗	๔.๐๘	-๘.๔๒	-๐.๕๙	-๑.๐๓	ลดลง
อ.โขงเจียม จ.อุบลราชธานี	๘๙.๐๓๐	๑๔.๕๐	๙.๑๒	๙.๑๑	๙.๐๑	๘.๗๐	๘.๔๒	-๖.๐๘	-๐.๕๙	-๐.๗๐	ลดลง

*** ไม่มีสถานการณ์

๙. สถานการณ์เตือนภัย Early Warning ณ วันที่ ๑๗ ตุลาคม ๒๕๖๓ (กรมทรัพยากรน้ำ)

[เวลา ๑๕.๐๐ น.(เมื่อวาน) – ๐๘.๐๐ น. (วันนี้)]

การแจ้งเตือน	สถานี	การแจ้งเตือน
เตือนสีแดง (อพยพ)	-	-
เตือนสีเหลือง (เตือนภัย)	บ้านหนองธง ตำบลหนองพันจันทร์ อำเภอบ้านคา จังหวัดราชบุรี บ้านกล้วย ตำบลป่าหวาย อำเภอสวนผึ้ง จังหวัดราชบุรี บ้านท่าพลับ ตำบลด่านมะขามเตี้ย อำเภอด่านมะขามเตี้ย จังหวัดกาญจนบุรี บ้านตะเคียนงาม ตำบลบ้านเก่า อำเภอเมืองกาญจนบุรี จังหวัดกาญจนบุรี บ้านหินแดน ตำบลหนองไผ่ อำเภอด่านมะขามเตี้ย จังหวัดกาญจนบุรี	ปริมาณฝนสะสม ๑๒ ชั่วโมง ๙๕.๐ มิลลิเมตร ปริมาณฝนสะสม ๑๒ ชั่วโมง ๙๘.๕ มิลลิเมตร ปริมาณฝนสะสม ๑๒ ชั่วโมง ๙๘.๕ มิลลิเมตร ปริมาณฝนสะสม ๑๒ ชั่วโมง ๙๘.๐ มิลลิเมตร ระดับน้ำ ๒.๕๖ เมตร ระดับวิกฤต ๓.๕๐ เมตร
เตือนสีเขียว (เฝ้าระวัง)	บ้านกล้วย ตำบลป่าหวาย อำเภอสวนผึ้ง จังหวัดราชบุรี บ้านหินแดน ตำบลหนองไผ่ อำเภอด่านมะขามเตี้ย จังหวัดกาญจนบุรี บ้านวังไคร้ ตำบลวังไคร้ อำเภอท่ายาง จังหวัดเพชรบุรี บ้านท่าพลับ ตำบลด่านมะขามเตี้ย อำเภอด่านมะขามเตี้ย จังหวัดกาญจนบุรี บ้านห้วยผาก ตำบลสวนผึ้ง อำเภอสวนผึ้ง จังหวัดราชบุรี บ้านหนองธง ตำบลหนองพันจันทร์ อำเภอบ้านคา จังหวัดราชบุรี บ้านทุ่งเจดีย์ ตำบลสวนผึ้ง อำเภอสวนผึ้ง จังหวัดราชบุรี บ้านนาคันหัก ตำบลพระเพลิง อำเภอเขาคอกระเจ็ด จังหวัดสระแก้ว บ้านตะเคียนงาม ตำบลบ้านเก่า อำเภอเมืองกาญจนบุรี จังหวัดกาญจนบุรี บ้านโป่งนก ตำบลด่านมะขามเตี้ย อำเภอด่านมะขามเตี้ย จังหวัดกาญจนบุรี	ระดับน้ำ ๒.๑๙ เมตร ระดับวิกฤต ๕.๐ เมตร ระดับน้ำ ๒.๐๑ เมตร ระดับวิกฤต ๓.๕๐ เมตร ระดับน้ำ ๓.๐๓ เมตร ระดับวิกฤต ๕.๐๐ เมตร ระดับน้ำ ๓.๐๑ เมตร ระดับวิกฤต ๕.๐๐ เมตร ปริมาณฝนสะสม ๑๒ ชั่วโมง ๘๘.๐ มิลลิเมตร ปริมาณฝนสะสม ๑๒ ชั่วโมง ๘๗.๕ มิลลิเมตร ปริมาณฝนสะสม ๑๒ ชั่วโมง ๘๒.๕ มิลลิเมตร ปริมาณฝนสะสม ๑๒ ชั่วโมง ๘๒.๕ มิลลิเมตร ปริมาณฝนสะสม ๑๒ ชั่วโมง ๘๙.๐ มิลลิเมตร ปริมาณฝนสะสม ๑๒ ชั่วโมง ๘๔.๕ มิลลิเมตร

***สำนักงานทรัพยากรน้ำภาคที่เกี่ยวข้องได้ดำเนินการแจ้งอาสาสมัครและเครือข่าย รวมถึงหน่วยงานที่เกี่ยวข้องในพื้นที่เสี่ยงภัยแล้ว

๑๐. พื้นที่ติดตามและเฝ้าระวังสถานการณ์ธรณีพิบัติภัย ณ วันที่ ๑๖ ตุลาคม ๒๕๖๓ (กรมทรัพยากรธรณี)

จากอิทธิพลของร่องมรสุมกำลังแรงพาดผ่านประเทศไทย ประกอบกับหย่อมความกดอากาศต่ำบริเวณประเทศกัมพูชา และลมมรสุมตะวันตกเฉียงใต้ที่พัดปกคลุมภาคใต้จะทำให้มีฝนตกต่อเนื่อง โดยเฉพาะในพื้นที่เสี่ยงภัยดินถล่มบริเวณภาคตะวันออกเฉียงเหนือ ภาคตะวันออก ภาคกลาง และภาคใต้ศูนย์ปฏิบัติการธรณีพิบัติภัย จึงได้ทำการเฝ้าระวังและติดตามสถานการณ์พิบัติภัยดินถล่มและน้ำป่าไหลหลากเป็นพิเศษ และจะทำการแจ้งอาสาสมัครเครือข่ายในพื้นที่เสี่ยงภัยต่อไป

๑๑. เหตุการณ์วิกฤตน้ำปัจจุบัน ณ วันที่ ๑๗ ตุลาคม ๒๕๖๓ [เวลา ๑๕.๐๐ น.(เมื่อวาน) – ๐๘.๐๐ น. (วันนี้)]

ไม่มีสถานการณ์

๑๒. สถานการณ์ภาวะน้ำท่วม และสถานการณ์ฝนแล้ง/ฝนทิ้งช่วง ณ วันที่ ๑๗ ตุลาคม ๒๕๖๓ (ปก.)

สถานการณ์สาธารณภัย

จากอิทธิพลพายุระดับ ๒ (ดีเปรสชัน) กอปรกับมรสุมตะวันตกเฉียงใต้ที่พัดปกคลุมทะเลอันดามัน ภาคใต้และอ่าวไทย ทำให้ประเทศไทยมีฝนตกหนักถึงหนักมากบางแห่ง ส่งผลทำให้เกิดสถานการณ์น้ำท่วมฉับพลันน้ำไหลหลาก ดินสไลด์และวาตภัย ตั้งแต่วันที่ ๗ ตุลาคม ๒๕๖๓ - ปัจจุบัน จำนวน ๒๒ จ. (อุบลราชธานี นครราชสีมา ศรีสะเกษ สระแก้ว ฉะเชิงเทรา จันทบุรี ชลบุรี ระยอง กาญจนบุรี ชัยนาท สิงห์บุรี ราชบุรี เพชรบุรี ประจวบคีรีขันธ์ นครศรีธรรมราช สุราษฎร์ธานี พังงา กระบี่ ภูเก็ต ตรัง สตูล สงขลา) ๗๒ อำเภอ ๒๐๒ ตำบล. ๖๙๐ หมู่บ้าน. ประชาชนได้รับผลกระทบ ๒๓,๗๙๔ ครัวเรือน มีผู้เสียชีวิต ๑ ราย (จ.จันทบุรีสาเหตุน้ำพัดพา) ไม่มีผู้ได้รับบาดเจ็บ ดังนี้

๑.๑ น้ำท่วมฉับพลัน และน้ำไหลหลาก มีพื้นที่ได้รับผลกระทบ ๒๑ จ. (อุบลราชธานี นครราชสีมา ศรีสะเกษ สระแก้ว ชัยนาท สิงห์บุรี ฉะเชิงเทรา จันทบุรี ชลบุรี ระยอง กาญจนบุรี ราชบุรี เพชรบุรี ประจวบคีรีขันธ์ สุราษฎร์ธานี นครศรีธรรมราช พังงา กระบี่ ตรัง สตูล สงขลา) ๖๖ อำเภอ ๑๙๐ ตำบล ๖๘๐ หมู่บ้าน. ประชาชนได้รับผลกระทบ ๒๓,๗๗๙ครัวเรือน มีผู้เสียชีวิต ๑ ราย (จ.จันทบุรีสาเหตุน้ำพัดพา) ไม่มีผู้ได้รับบาดเจ็บ ปัจจุบันสถานการณ์ คลี่คลายแล้ว ๑๔ จ. (ศรีสะเกษ ชลบุรี ระยอง จันทบุรี กาญจนบุรี ราชบุรี ชัยนาท สิงห์บุรี ฉะเชิงเทรา เพชรบุรี ประจวบคีรีขันธ์ พังงา กระบี่ สงขลา) ยังคงมี น้ำท่วมขัง ๗ จ. อุบลราชธานี นครราชสีมา สระแก้ว สุราษฎร์ธานี ตรัง สตูล และนครศรีธรรมราช

๑๓. การคาดหมายลักษณะอากาศ ๗ วันข้างหน้า (ระหว่างวันที่ ๑๖ - ๒๒ ตุลาคม ๒๕๖๓)

ในช่วงวันที่ ๑๗ - ๑๙ ต.ค. ๖๓ ร่องมรสุมกำลังแรงพาดผ่านภาคกลางตอนล่าง ภาคใต้ตอนบน และภาคตะวันออก ประกอบกับมรสุมตะวันตกเฉียงใต้ที่พัดปกคลุมทะเลอันดามัน ภาคใต้ และอ่าวไทยยังคงกำลังแรง ลักษณะเช่นนี้ทำให้ภาค ตะวันออกเฉียงเหนือตอนล่าง ภาคกลาง ภาคตะวันออก และภาคใต้ มีฝนตกต่อเนื่องและมีฝนตกหนักบางแห่ง สำหรับคลื่น ลมบริเวณทะเลอันดามันและอ่าวไทยตอนบนมีกำลังแรง โดยทะเลอันดามันมีคลื่นสูง ๒-๓ เมตร บริเวณที่มีฝนฟ้าคะนองคลื่น สูงมากกว่า ๓ เมตร

ส่วนในช่วงวันที่ ๒๐ - ๒๒ ต.ค. ๖๓ ร่องมรสุมจะเลื่อนลงมาพาดผ่านภาคใต้ตอนบน และภาคตะวันออก ประกอบกับ มรสุมตะวันตกเฉียงใต้ที่พัดปกคลุมทะเลอันดามัน ภาคใต้ และอ่าวไทยมีกำลังอ่อนลง ในขณะที่บริเวณความกดอากาศสูง หรือมวลอากาศเย็นจากประเทศจีนจะแผ่ลงมาปกคลุมภาคเหนือตอนบน และภาคตะวันออกเฉียงเหนือตอนบน (ช่วงวันที่ ๑๗ - ๒๒ ต.ค. ๖๓) ลักษณะเช่นนี้ทำให้บริเวณภาคเหนือ ภาคตะวันออกเฉียงเหนือ ภาคกลาง และภาคตะวันออก มีฝน ลดลง โดยอุณหภูมิลดลง ๑-๓ องศาเซลเซียส กับมีอากาศเย็นในภาคเหนือและภาคตะวันออกเฉียงเหนือ

อนึ่ง พายุดีเปรสชัน บริเวณทะเลจีนใต้ตอนกลาง มีแนวโน้มจะเคลื่อนขึ้นฝั่งประเทศเวียดนามตอนกลางในวันนี้ (๑๖ ต.ค. ๖๓)

๑๔. ความช่วยเหลืออุทกภัยสะสมของกรมทรัพยากรน้ำ

ความช่วยเหลือในพื้นที่ประสบปัญหาอุทกภัย ตั้งแต่วันที่ ๑ สิงหาคม - ๑๕ ตุลาคม ๒๕๖๓

หน่วยงาน	จังหวัด	ปริมาณการ สูบน้ำ (ลบ.ม.)	ปริมาณการ แจกจ่ายน้ำ สะอาด (ลิตร)	น้ำดื่มบรรจุ ขวด (ขวด)	ประโยชน์ที่ได้รับ		
					อุปโภค-บริโภค		พื้นที่เกษตร (ไร่)
					ครัวเรือน	ประชากร	
ภาค ๑	เชียงราย	๔๘๐	-	๑,๒๐๐	-	-	๓๓,๑๕๐
	ลำปาง	๑,๔๔๐	๔๘,๐๐๐	๕,๔๐๐	๑,๗๘๕	๒,๔๙๑	๕,๐๐๐
ภาค ๓	เลย	-	๑๒,๐๐๐	๔,๗๖๘	๙๘๒	๓,๗๙๑	๕๐๐
	อุดรธานี	๑๕๒,๕๐๐	-	๑,๐๐๐	๑,๔๔๕	๓๐,๑๓๒	-
ภาค ๕	บึงกาฬ	๒๔,๐๐๐	-	-	-	-	-
	ศรีสะเกษ	-	-	๓๖๐	-	-	-
ภาค ๗	นครราชสีมา	๑๔๒,๘๐๐	-	-	๓๑๐	๗๑๕	-
	ราชบุรี	๗๕๗,๐๘๐	-	-	๑,๕๙๗	๔,๓๘๐	๓,๔๒๖
ภาค ๘	เพชรบุรี	๕๐,๒๒๐	-	-	-	-	๑,๓๐๐
	นครศรีธรรมราช	๒๗๐,๕๔๐	-	-	-	-	-
ภาค ๙	พิษณุโลก	๕,๗๖๐	-	-	-	๗๐๐	-
	น่าน	๒๖,๔๐๐	-	๒,๔๐๐	๖๒๐	๑,๘๖๐	๒,๕๐๐
	สุโขทัย	-	-	๓,๖๐๐	-	-	-
ภาค ๑๐	ชุมพร	๘๐๐	-	-	๓๕	๑๒๐	-
	ภูเก็ต	๘,๐๐๐	-	-	๙๘๐	๔,๒๒๕	-
	สุราษฎร์ธานี	๓,๒๐๐	-	-	๑,๒๐๐	๕,๐๕๐	-
ภาค ๑๑	อุบลราชธานี	-	๙๖,๐๐๐	๓๖๐	-	-	-
๑๗ จังหวัด		๑,๔๔๓,๒๒๐	๑๕๖,๐๐๐	๑๙,๐๘๘	๘,๙๕๔	๕๓,๔๖๔	๔๕,๘๗๖



รายงานการให้ความช่วยเหลือสถานการณ์อุทกภัย ศูนย์ช่วยเหลือประชาชนในสถานการณ์อุทกภัย ปี 2563



สรุปรายงาน : ณ วันที่ 15 ตุลาคม 2563

แจกจ่ายน้ำอุปโภคบริโภค ปัจจุบัน **7,590** ลิตร
สะสม **99,740** ลิตร



น้ำอุปโภค

ปัจจุบัน 0 ลิตร
สะสม 26,300 ลิตร



น้ำบริโภค

ปัจจุบัน 7,590 ลิตร
สะสม 73,440 ลิตร

ประชาชนได้รับประโยชน์ ปัจจุบัน 480 คน
สะสม 12,282 คน

ครัวเรือนได้รับประโยชน์ ปัจจุบัน 120 ครัวเรือน
สะสม 4,360 ครัวเรือน

สถานที่ให้การช่วยเหลือปัจจุบัน



วันที่	สทบ.เขต	สถานที่	การให้ความช่วยเหลือ	ประชาชนได้รับประโยชน์
14 ต.ค.63	6 (ตรัง)	โรงเรียนจุฬาภรณราชวิทยาลัย ต.บางรัก อ.เมือง จ.ตรัง	แจกน้ำดื่ม ขนาด 500 มล. 2,100 ขวด ขนาด 5 ลิตร 500 แกลลอน ขนาด 20 ลิตร 202 แกลลอน คิดเป็นจำนวน 7,590 ลิตร	จำนวน 480 คน 120 ครัวเรือน



จัดทำโดย กลุ่มภูมิสารสนเทศ ศูนย์เทคโนโลยีสารสนเทศทรัพยากรน้ำบาดาล



สรุปรายงานการให้ความช่วยเหลือสถานการณ์อุทกภัย
กรมทรัพยากรน้ำบาดาล กระทรวงทรัพยากรธรรมชาติและสิ่งแวดล้อม



สรุปรายงาน : ณ วันที่ 14 ตุลาคม 2563

แจกจ่ายน้ำอุปโภคบริโภค รวม **92,150** ลิตร

น้ำอุปโภค **26,300** ลิตร

(รถบรรทุกน้ำ/จุดจ่ายน้ำ)



น้ำบริโภค **65,850** ลิตร

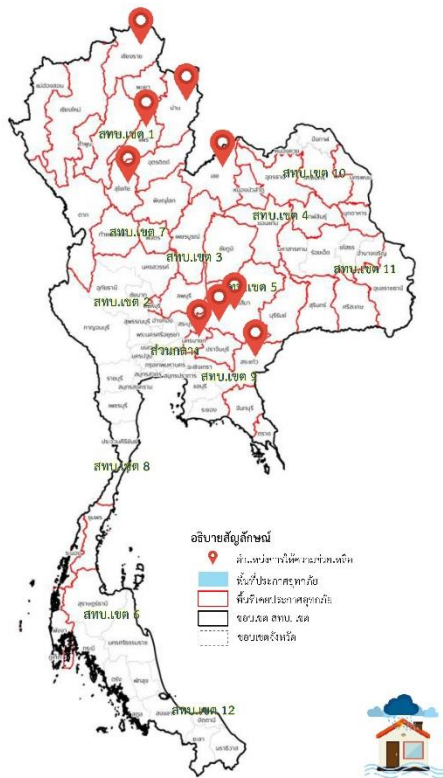
ภาชนะบรรจุ



ขนาด 5 ลิตร 9,370 แกลลอน คิดเป็น 46,850 ลิตร

ขนาด 20 ลิตร 950 แกลลอน คิดเป็น 19,000 ลิตร

ประชาชนได้รับประโยชน์ 11,802 คน ครั้วเรือนได้รับประโยชน์ 4,240 ครั้วเรือน



สถานที่ให้การช่วยเหลือ

วันที่	สท.บ.เขต	สถานที่	การให้ความช่วยเหลือ
4,6 ส.ค. 63	4 ขอนแก่น	บ้านน้ำคูบ ต.น้ำสวย อ. เมือง จ.ขอนแก่น	แจกจ่ายน้ำดื่ม 23,400 ลิตร น้ำอุปโภค 25,000 ลิตร ป่าล้างบ่อน้ำบาดาล 2 บ่อ ทำจุดจ่ายน้ำวางถังชั่วคราว 1 จุด
5 ส.ค. 63	1 ลำปาง	บ้านแม่ข่อยฟ้า ต.ทุ่งหึ่ง อ.แจ้ห่ม จ.ลำปาง	แจกจ่ายน้ำดื่ม 3,500 ลิตร สูบน้ำไปล้างบ่อน้ำบาดาล 3 บ่อ
23 ส.ค. 63	1 ลำปาง	ทต. เวียงสา อ.เวียงสา จ.น่าน	แจกจ่ายน้ำดื่ม 500 ลิตร
27-29 ส.ค. 63	7 กำแพงเพชร	วัดทองโง้ง ม.1 ต.เมืองบางยม อ.สวรรคโลก จ.สุโขทัย	แจกจ่ายน้ำดื่ม 14,200 ลิตร
9 ก.ย. 63	1 ลำปาง	บ้านพัฒนาสวรรค์ บ้าน ฮาดี้ ต.แม่ยาว อ.เมือง จ.เชียงราย	แจกจ่ายน้ำดื่ม 4,000 ลิตร
23 ก.ย. 63	3 สระบุรี	อ.บ้านนา จ.นครนายก	แจกจ่ายน้ำดื่ม 2,250 ลิตร
12 ต.ค. 63	5 นครราชสีมา	ชุมชนท่าจันทวน อ.ปากช่อง จ.นครราชสีมา	แจกน้ำดื่ม ขนาด 5 ลิตร 500 แกลลอน แจกน้ำดื่ม ขนาด 20 ลิตร 500 แกลลอน คิดเป็นจำนวน 12,500 ลิตร
14 ต.ค. 63	9 ระยอง	ต.ตาคลีใน อ.วังน้ำเย็น จ.สระแก้ว	แจกน้ำดื่ม ขนาด 5 ลิตร 600 แกลลอน คิดเป็นจำนวน 3,000 ลิตร



จัดทำโดย กลุ่มภูมิสารสนเทศ ศูนย์เทคโนโลยีสารสนเทศทรัพยากรน้ำบาดาล

กระทรวงทรัพยากรธรรมชาติและสิ่งแวดล้อม
วันที่ ๑๖ กันยายน ๒๕๖๓

๑. กรม ทรัพยากรน้ำ สำนักงาน ทรัพยากรน้ำภาค ๑๑
๒. กิจกรรมที่ดำเนินการ ติดตั้งเครื่องสูบน้ำ ขนาด ๑๒ นิ้ว จำนวน ๑ เครื่อง พร้อมท่อส่งระยะทาง ๘๒๐ เมตร สูบเพื่อเก็บ
กักเก็บปัญหาการขาดแคลนน้ำอุปโภค บริโภค และเป็นการเตรียมการแก้ไขปัญหาภัยแล้งของประชาชน ในพื้นที่บ้าน
โนนยาง หมู่ ๑,๒ บ้านดงเจริญ หมู่ ๑๖ ตำบลสระสมิง อำเภวารินชำราบ จังหวัดอุบลราชธานี
๓. ประโยชน์ที่ได้รับ _____ ไร่ _____ ๓๔,๐๐๐ ลบ.ม.
_____ ๔๘๔ ครัวเรือน _____ ๑,๔๘๓ คน



จึงเรียนมาเพื่อโปรดทราบ

นายสมฤทธิ์ วิไลพรรตนา
รองอธิบดีกรมทรัพยากรน้ำ
ประธานคณะกรรมการศูนย์ปฏิบัติการ
ทรัพยากรธรรมชาติและสิ่งแวดล้อม
(ด้านทรัพยากรน้ำ)