

สรุปสถานการณ์น้ำของประเทศ วันที่ ๑๖ ธันวาคม ๒๕๕๙

๑. ฝน การคาดการณ์ปริมาณฝน (มิลลิเมตร) เดือน ธันวาคม ๒๕๕๙ มกราคม และกุมภาพันธ์ ๒๕๖๐ เปรียบเทียบกับค่าปกติ [ค่าปกติ = ค่าเฉลี่ยฝนในคาบ ๓๐ ปี (๒๕๒๔ - ๒๕๕๓)] มีรายละเอียดตามตาราง/

ภาค/เดือน (ปริมาณฝนคาดการณ์)	ธันวาคม ๒๕๕๙		มกราคม ๒๕๖๐		กุมภาพันธ์ ๒๕๖๐	
	ค่าประมาณ (มม.)	ความหมาย	ค่าประมาณ (มม.)	ความหมาย	ค่าประมาณ (มม.)	ความหมาย
เหนือ	๕ - ๑๕ มม.	ใกล้เคียงค่าปกติ	๐ - ๑๐ มม.	ใกล้เคียงค่าปกติ	๑๐ - ๒๐ มม.	ใกล้เคียงค่าปกติ
ตะวันออกเฉียงเหนือ	๐ - ๑๐ มม.	ใกล้เคียงค่าปกติ	๐ - ๑๐ มม.	ใกล้เคียงค่าปกติ	๑๐ - ๒๐ มม.	ใกล้เคียงค่าปกติ
กลาง	๐ - ๑๐ มม.	ใกล้เคียงค่าปกติ	๑๐ - ๒๐ มม.	สูงกว่าค่าปกติเล็กน้อย	๑๕ - ๓๐ มม.	สูงกว่าค่าปกติเล็กน้อย
ตะวันออกเฉียงชายฝั่ง	๐ - ๑๐ มม.	ใกล้เคียงค่าปกติ	๑๕ - ๓๐ มม.	สูงกว่าค่าปกติเล็กน้อย	๓๐ - ๕๐ มม.	สูงกว่าค่าปกติเล็กน้อย
ภาคใต้ฝั่งตะวันออก	๒๓๐ - ๒๘๐ มม.	สูงกว่าค่าปกติเล็กน้อย	๖๐ - ๙๐ มม.	สูงกว่าค่าปกติเล็กน้อย	๔๐ - ๖๐ มม.	สูงกว่าค่าปกติเล็กน้อย
ภาคใต้ฝั่งตะวันตก	๗๐ - ๑๐๐ มม.	สูงกว่าค่าปกติเล็กน้อย	๒๐ - ๔๐ มม.	สูงกว่าค่าปกติเล็กน้อย	๓๐ - ๕๐ มม.	สูงกว่าค่าปกติเล็กน้อย
กรุงเทพฯ และปริมณฑล	๐ - ๑๐ มม.	ใกล้เคียงค่าปกติ	๑๐ - ๒๐ มม.	สูงกว่าค่าปกติเล็กน้อย	๒๐ - ๔๐ มม.	สูงกว่าค่าปกติเล็กน้อย

ที่มาข้อมูล : กรมอุตุนิยมวิทยา พยากรณ์อากาศ ๓ เดือน (http://www.tmd.go.th/month_forecast.php)

ปริมาณฝน ณ วันที่ ๑๕ ธันวาคม ๒๕๕๙	หน่วย	เหนือ	กลาง	ตะวันออกเฉียงเหนือ	ตะวันออก	ใต้	ทั้งประเทศ
ฝนสูงสุด ๒๔ ชม.	มม.			๑๐.๔	๕๑.๕	๕.๙	๕๑.๕
สถานีอุตุนิยมวิทยา		ไม่มีฝน	ไม่มีฝน	อุบลราชธานี สกข.	แหลมฉบัง ชลบุรี	ระนอง	แหลมฉบัง ชลบุรี
ฝนสะสมปี ๕๘	มม.	๑๐๔๐.๗ +๒๖๒.๘	๑๒๓๖.๘ + ๒.๒	๑๒๐๖.๖ + ๒๔๔.๕	๑๘๐๑.๑ + ๒๒๓.๔	๑๓๗๗.๒ + ๒๘๘.๐	๑๓๖๕.๗ + ๒๖๘.๘
ฝนสะสมปี ๕๙	มม.	๑๓๐๓.๕ +๒๐%	๑๒๓๙.๐ + ๐%	๑๔๕๑.๑ + ๑๖.๙%	๒๐๒๕.๕ + ๑๑%	๒๐๖๕.๒ + ๑๔%	๑๖๓๔.๔ + ๑๖%
ฝนสะสม ๓๐ ปี	มม.	๑๒๒๖.๔	๑๒๗๒.๓	๑๔๒๒.๖	๑๘๘๔.๔	๒๑๘๒.๕	๑๕๖๑.๑

ที่มาข้อมูล : กรมอุตุนิยมวิทยา สรุปลักษณะอากาศรายวัน (<http://www.tmd.go.th/climate/climate.php>)

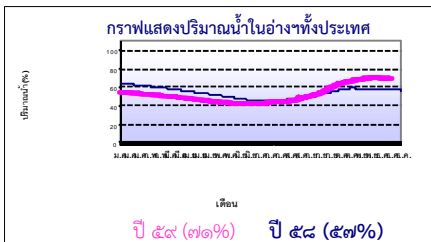
ปริมาณฝนสูงสุด ๒๔ ชม.เพิ่มเติม กรมอุตุนิยมวิทยาได้รายงานเพิ่มเติมโดยการบันทึกของเจ้าหน้าที่เป็นรายวัน ณ เวลา ๐๗.๐๐ น.ของวันนี้ - ไม่มี -

๒. น้ำในอ่างเก็บน้ำขนาดใหญ่



ปริมาณน้ำในอ่าง	หน่วย	เหนือ	กลาง	ต.เฉียงเหนือ	ตะวันออก	ตะวันตก	ใต้	ทั้งประเทศ
น้ำในอ่างปี ๕๘	ล้าน(ลบ.ม) %	๑๐,๓๖๙ ๔๒%	๖๗๙ ๕๐%	๓,๘๘๙ ๔๗%	๘๙๔ ๗๓%	๑๘,๒๒๓ ๖๘%	๖,๓๓๗ ๗๗%	๔๐,๕๒๘ ๕๗%
น้ำในอ่างปี ๕๙ ๑๕ ธ.ค. ๕๙	ล้าน(ลบ.ม) %	๑๖,๒๒๘ +๒๔% ๖๖%	๑,๓๓๒ + ๔๘% ๙๘%	๖,๐๙๖ + ๒๖% ๗๓%	๙๐๓ + ๑% ๗๔%	๑๙,๔๒๗ + ๕% ๗๓%	๕,๙๕๑ - ๔% ๗๓%	๕๐,๒๙๙ + ๑๔% ๗๑%
น้ำในอ่างปี ๕๙ ๑๘ ธ.ค. ๕๙	ล้าน(ลบ.ม) %	๒๒,๕๗๘ - ๓๐% ๙๖%	๑,๒๑๗ + ๘% ๙๐%	๖,๕๗๑ - ๑๓% ๘๖%	๙๕๖ - ๘% ๘๒%	๒๔,๔๖๙ - ๑๙% ๙๒%	๖,๕๘๕ - ๗% ๘๐%	๖๒,๓๗๖ - ๒๐% ๙๑%

ที่มาข้อมูล : กรมชลประทาน ตารางสรุปปริมาณน้ำในอ่างเก็บน้ำทั่วประเทศ (http://water.rid.go.th/flood/flood/res_table.htm)



หมายเหตุ ๑. อ่างที่มีปริมาณน้ำต่ำกว่า ๕๐% ของความจุมี ๗ อ่าง คือ ๑.บางกลาง (๓๓%) ๒.น้ำพุง (๓๘%) ๓.ลำตะคอง (๓๙%) ๔.ปราณบุรี (๔๐%) ๕.แม่กวาง (๔๓%) ๖.ลำพระเพลิง (๕๖%) และ ๗.ลำแชะ (๕๗%)
๒. อ่างที่มีปริมาณน้ำเก็บกักตั้งแต่ ๘๐% ของความจุมี ๑๔ อ่าง ได้แก่ ๑.สิริกิติ์ (๘๐%) ๒.นฤปดินทรจินดา (๘๑%) ๓.สิรินธร (๘๓%) ๔.บางพระ (๘๔%) ๕.รัชชประภา (๘๘%) ๖.กวิกรม (๙๒%) ๗.อุบลรัตน์ (๙๔%) ๘.แควน้อย (๙๕%) ๙.ป่าสัก (๙๗%) ๑๐.จุฬารัตน์ (๙๗%) ๑๑.ขุนด่านฯ (๙๗%) ๑๒.ทับเสลา (๑๐๑%) ๑๓.กระเสียว (๑๐๑%) และ ๑๔.กวีคอกหมา (๑๐๖%)

๓. สรุปสถานการณ์น้ำในแม่น้ำและลุ่มน้ำสำคัญ

กรมชลประทาน : (<http://www.rid.go.th/๒๐๐๙/>)

- สรุปสถานการณ์น้ำท่าทั่วประเทศ (ศูนย์ประมวลวิเคราะห์สถานการณ์น้ำ: สรุปสถานการณ์น้ำประจำวัน) (๑๕ ธ.ค.) : สถานีนน้ำท่าที่อยู่ในเกณฑ์น้ำน้อย ได้แก่ สถานี P.๑ จ.เชียงใหม่ สถานี P.๗A จ.กำแพงเพชร, สถานี P.๑๗ จ.นครสวรรค์, สถานี W.๔A จ.ตาก, สถานี Y.๑ C จ.แพร่, สถานี N.๑ จ.น่าน, สถานี N.๖๗ จ.นครสวรรค์, สถานี Kgt.๑๐ จ.สระแก้ว, สถานี M.๙ จ.ศรีสะเกษ, สถานี M.๖A จ.บุรีรัมย์, สถานี M.๗ จ.อุบลราชธานี, สถานี Kgt.๓ จ.ปราจีนบุรี และสถานี X.๑๕๘ จ.ชุมพร สถานีนน้ำท่าที่อยู่ในเกณฑ์ปกติ ได้แก่ สถานี Y.๑๖ จ.พิษณุโลก, สถานี N.๕A จ.พิษณุโลก และสถานี X.๑๑๙A จ.นราธิวาส สถานีนที่อยู่ในเกณฑ์น้ำมาก ได้แก่ สถานี X.๓๗A จ.สุราษฎร์ธานี แนวโน้มระดับน้ำ แม่น้ำปิง แม่น้ำวัง แม่น้ำยม แม่น้ำพระสัก แม่น้ำบางปะกง แม่น้ำตาปี และแม่น้ำโก-ลก มีแนวโน้มระดับน้ำลดลง แม่น้ำน่าน และแม่น้ำท่าตะเภา มีแนวโน้มระดับน้ำเพิ่มขึ้น แม่น้ำมูล มีแนวโน้มระดับน้ำทรงตัว

- สถานการณ์น้ำในแม่น้ำโขง (ศูนย์ประมวลวิเคราะห์สถานการณ์น้ำ: สรุปสถานการณ์น้ำประจำวัน : อ้างอิง MRC: Mekong River Commission ; <http://division.dwr.go.th/brdh/>) ณ วันที่ ๑๕ ธันวาคม ๒๕๕๙ ที่สถานีเชียงแสน เชียงคาน หองคาย นครพนม มุกดาหาร และโขงเจียม วัดระดับน้ำได้ ๒.๗๘, ๔.๗๙, ๒.๒๕, ๒.๒๕, ๒.๖๒ และ ๓.๒๖ เมตร ตามลำดับ เปรียบเทียบกับตลิ่ง มีค่าเท่ากับ -๐.๐๒, -๐.๒๑, -๙.๙๕, -๑๐.๒๕, -๙.๓๘ และ -๑๑.๒๔ เมตร ตามลำดับ แนวโน้มระดับน้ำท่า สถานีเชียงแสน มีแนวโน้มระดับน้ำเพิ่มขึ้น สถานีเชียงคาน หองคาย นครพนม มุกดาหาร และสถานีโขงเจียม มีแนวโน้มระดับน้ำลดลง

กรมทรัพยากรน้ำ : (<http://www.dwr.go.th/home>)

- ระบบปฏิบัติการเฝ้าระวัง และเตือนภัยล่วงหน้าน้ำหลาก - ดินถล่ม (Early Warning) (สำนักวิจัย พัฒนา และอุทกวิทยา : <http://ews.dwr.go.th>) (๑๕ ธ.ค.) ไม่มีการเตือนภัย -
- ระบบติดตามและเฝ้าระวังสถานการณ์น้ำ (ศูนย์ป้องกันวิกฤติน้ำ : <http://mekhala.dwr.go.th/main/> และ line-รายงานสถานการณ์น้ำ)
- โครงการสำรวจจัดตั้งระบบตรวจวัดสถานการณ์น้ำทางไกลอัตโนมัติ (ในลุ่มน้ำ) ได้แก่
- สถานการณ์น้ำของสถานีโทรมาตรลุ่มน้ำเจ้าพระยา (ณ วันที่ ๑๕ ธ.ค.๕๙) ลุ่มน้ำเจ้าพระยา ปัจจุบันสถานการณ์น้ำในลุ่มน้ำโดยทั่วไปยังคงอยู่ในภาวะปกติ (ระดับน้ำต่ำกว่าระดับตลิ่งต่ำสุด) มีระดับน้ำสูงขึ้นจากเมื่อวานเล็กน้อย

- สถานการณ์น้ำของสถานีโทรมาตรลุ่มน้ำยม-น่าน (ณ วันที่ ๑๕ ธ.ค.๕๙) ลุ่มน้ำยม-น่าน ปัจจุบันสถานการณ์น้ำในลำน้ำโดยทั่วไปยังคงอยู่ในภาวะปกติ (ระดับน้ำต่ำกว่าระดับตลิ่งต่ำสุด) ระดับน้ำในลำน้ำยมส่วนใหญ่มีแนวโน้มลดลง ส่วนระดับน้ำในลำน้ำน่านส่วนใหญ่มีแนวโน้มเพิ่มขึ้น
- สถานการณ์น้ำของสถานีโทรมาตรลุ่มน้ำบางปะกง-ปราจีนบุรี (ณ วันที่ ๑๕ ธ.ค.๕๙) ลุ่มน้ำบางปะกง ปัจจุบันสถานการณ์น้ำในลำน้ำโดยทั่วไปยังคงอยู่ในภาวะปกติ (ระดับน้ำต่ำกว่าระดับตลิ่งต่ำสุด) ระดับน้ำในลำน้ำส่วนใหญ่มีแนวโน้มลดลง
- สถานการณ์น้ำของสถานีโทรมาตรลุ่มน้ำโขง ซี มูล (ณ วันที่ ๑๕ ธ.ค.๕๙) ลุ่มน้ำโขง ซี มูล ปัจจุบันสถานการณ์น้ำในลำน้ำโดยทั่วไปยังคงอยู่ในภาวะปกติ (ระดับน้ำต่ำกว่าระดับตลิ่งต่ำสุด) ระดับน้ำในลำน้ำส่วนใหญ่มีแนวโน้มลดลง
- สถานการณ์น้ำของสถานีโทรมาตรลุ่มน้ำทะเลสาบสงขลา (ณ วันที่ ๑๕ ธ.ค.๕๙) ลุ่มน้ำทะเลสาบสงขลา ปัจจุบันสถานการณ์น้ำในลำน้ำโดยทั่วไปยังคงอยู่ในภาวะปกติ (ระดับน้ำต่ำกว่าระดับตลิ่งต่ำสุด) ระดับน้ำในลำน้ำส่วนใหญ่มีแนวโน้มลดลง แต่มีพื้นที่ประสบอุทกภัย ได้แก่ จ.พัทลุง และสงขลา
- โครงการจัดตั้งศูนย์ปฏิบัติการและข้อมูลเพื่อการบริหารจัดการทรัพยากรน้ำ ได้แก่
 - สถานการณ์น้ำจากการเชื่อมโยงสัญญาณภาพจากกล้อง CCTV ณ วันที่ ๑๕ ธ.ค.๕๙ : สถานการณ์น้ำทั่วไปอยู่ในเกณฑ์ปกติ

๔. พายุหมุน (อุตุนิยมวิทยา) - ไม่มี -

๕. สถานการณ์น้ำ กรมป้องกันและบรรเทาสาธารณภัย (๑๕ ธ.ค.) รายงานน้ำท่วม ปัจจุบันยังคงมีจังหวัดที่ได้รับผลกระทบจำนวน ๕ จังหวัด (จ.สุราษฎร์ธานี นครศรีธรรมราช ตรัง สงขลา พัทลุง) ๒๒ อำเภอ ๑๓๓ ตำบล ๑,๑๑๒ หมู่บ้าน กรมชลประทาน (๑๕ ธ.ค.) รายงานน้ำท่วม (เพิ่มเติม) ได้แก่ รายงานน้ำท่วม (เพิ่มเติม) ได้แก่ จ.สุราษฎร์ธานี มีน้ำท่วมขังบริเวณที่ลุ่มต่ำและพื้นที่การเกษตรเป็นบางแห่งริมแม่น้ำตาปี ที่ อ.เคียนซา อ.บ้านนาเดิม อ.บ้านนาสาร และอ.บ้านนาสาร ระดับน้ำในแม่น้ำตาปีมีแนวโน้มลดลง ส่วนอ.พุนพินระดับน้ำยังคงท่วมขังที่ลุ่มต่ำบริเวณแม่น้ำตาปี รอกการระบายลงสู่ทะเล โดยระดับน้ำสัมพันธ์กับการขึ้น-ลงตามอิทธิพลของน้ำทะเลบริเวณนี้ด้วย **นครศรีธรรมราช** ระดับน้ำในตัวเมือง นครศรีธรรมราชและพื้นที่โดยรอบขุดคลองเข้าสู่ภาวะปกติ แต่ยังมีน้ำท่วมขังในพื้นที่ลุ่มต่ำและพื้นที่การเกษตรในอ.เชียรใหญ่และอ.หัวไทร ระดับน้ำสูงประมาณ ๐.๓๐ - ๐.๖๐ เมตร ส่วนคลองระบายน้ำสายต่างๆมีระดับน้ำลดลงอย่างต่อเนื่อง **จ.ตรัง** ระดับน้ำในแม่น้ำตรังเข้าสู่ภาวะปกติแล้ว แต่ยังคงเหลือน้ำท่วมขังบริเวณพื้นที่ราบลุ่มริมแม่น้ำบางแห่ง โครงการชลประทานได้ติดตั้งเครื่องสูบน้ำ เพื่อเร่งระบายน้ำอย่างต่อเนื่อง และคาดว่าจะเข้าสู่ภาวะปกติใน ๑ - ๒ วันนี้ **จ.สงขลา** ยังมีน้ำท่วมขังพื้นที่คาบสมุทรสทิงพระ ๔ อำเภอ คือ อ.ระโนด กระแสสินธุ์ สทิงพระ สิงหนคร เป็นน้ำท่วมขังในพื้นที่ลุ่มต่ำในชุมชน แนวโน้มยังทรงตัว แต่ถนนสายหลักและพื้นที่เศรษฐกิจไม่ได้รับผลกระทบ พื้นที่ส่วนใหญ่เข้าสู่ภาวะปกติแล้ว **สถานการณ์วิกฤติน้ำ (ข่าว) จ.สุราษฎร์ธานี** เมื่อคืน (วันที่ ๑๕ ธ.ค.)ที่ผ่านมา คลื่นขนาดใหญ่พัดเสาไฟฟ้าขนาด ๑๔ เมตร ที่เชื่อมระหว่างบ้านน้ำเค็ม-เกาะคอเขา ทึกโคนลงในทะเล และอุปกรณ์หัวเสาชำรุด ๓ ต้น ทำให้ชาวบ้านกว่า ๗๒๘ หลังคาเรือน โรงแรม รีสอร์ทกว่า ๑๐ แห่ง บนเกาะคอเขา ไม่มีไฟฟ้าใช้ เจ้าหน้าที่การไฟฟ้าส่วนภูมิภาคสาขาคะทู้ป่า ได้ลงพื้นที่ตรวจสอบ พร้อมนำรถเจาะเสาไฟฟ้า อุปกรณ์เสาไฟฟ้าเปลี่ยนเสาไฟฟ้าต้นใหม่ ซึ่งทางเจ้าหน้าที่ต้องทำงานด้วยความยากลำบากเนื่องจากคลื่นแรงที่พัดเข้าหาฝั่ง ขณะที่สถานการณ์น้ำท่วมใน ๒ อำเภอ ยังคงวิกฤต ล่าสุด ผอ.ปภ.เขต ๑๑ สุราษฎร์ธานี ได้นำเจ้าหน้าที่ออกสำรวจพื้นที่พร้อมนำเครื่องอุปโภคบริโภคออกช่วยเหลือผู้ประสบภัยในชุมชนไทยทรงดำ หมู่ที่ ๒ ต.กรูด อ.พุนพิน หลังได้รับอิทธิพลปริมาณน้ำจำนวนมากที่ไหลมาจากนครศรีธรรมราช และจ.ระนองแม่น้ำตาปี ส่งผลให้มีมวลน้ำจำนวนมากไหลหลากเอ่อล้นตลิ่งเข้าท่วมพื้นที่ ระดับน้ำสูงกว่า ๓ เมตร ทั้งนี้ น้ำท่วมใน ๑๗ อำเภอ ของจังหวัด โดยรวมกลับเข้าสู่ภาวะปกติ ยกเว้นพื้นที่ลุ่มตลิ่งตื้นแอ่งน้ำตาปี ยังมีน้ำท่วมขังบ้านเรือนราษฎรพื้นที่การเกษตร จำนวน ๒ อำเภอ ๖ ตำบล ที่ประกอบด้วย ต.พริ้งทิว อ.บ้านนาเดิม, ต.ตะพาน ต.กรูด ต.ท่าสะท้อน ต.ท่าข้าม และต.ศรีวิชัย ของอ.พุนพิน ระดับน้ำยังคงอยู่ที่ประมาณ ๓ เมตรเศษ และคาดว่าจะเป็นอย่างนี้ไปประมาณ ๑ สัปดาห์แล้วจะค่อยๆ ลดระดับลงเนื่องจากขณะนี้มีน้ำทะเลหนุน ส่งผลมีประชาชนได้รับความเดือดร้อนกว่า ๒,๐๐๐ ครัวเรือน ซึ่งทาง ปภ.เขต ๑๑ ได้นำสิ่งของเข้าแจกจ่ายช่วยเหลือผู้ประสบภัยเพื่อบรรเทาความเดือดร้อนในเบื้องต้นแล้ว **จ.สงขลา** หัวหน้าปภ.พัทลุงเปิดเผยว่า ขณะนี้สถานการณ์น้ำท่วมในพื้นที่ ๕ อำเภอ ซึ่งตั้งอยู่ติดกับทะเลสาบสงขลา ประกอบด้วย อ.เมืองพัทลุง, ควนขนุน, บางแก้ว, ปากพะยูน และ เขาชัยสน เริ่มดีขึ้น ระดับน้ำลดลงอย่างต่อเนื่อง คงเหลือเพียงชุมชนริมทะเลสาบส่วนที่ยังประสบปัญหา ขณะที่นายอำเภอบางแก้ว เปิดเผยว่า ที่ อ.บางแก้ว ล่าสุด พบว่าหลายแห่งระดับน้ำลดลงจนแห้งสนิท ยกเว้นชุมชนริมทะเล ๔ หมู่บ้าน ใน ต.นาปะขอ ซึ่งยังมีน้ำท่วมขังอยู่ ทั้งนี้ จากการสำรวจคาดว่าน่าจะมีประชาชนทั่วทั้งอำเภอ ได้รับผลกระทบไม่ต่ำกว่า ๓,๐๐๐ คน จากนั้นหากไม่มีฝนตกลงมาเพิ่มเติม ระดับน้ำในอำเภอบางแก้ว ทุกจุดจะลดลงจนกลับเข้าสู่ภาวะปกติแน่นอน **จ.ตรัง** หัวหน้าปภ.ตรัง เปิดเผยว่า สถานการณ์น้ำท่วม ขณะนี้หลายจุดกลับเข้าสู่ภาวะปกติแล้ว คงเหลือบริเวณที่ลุ่มต่ำริมแม่น้ำตาปีบางแห่งซึ่งยังมีน้ำท่วมขังอยู่โดยเฉพาะพื้นที่การเกษตรของ อ.เมือง เขต ต.หนองจูด และ นาท่ามเหนือ แต่มีระดับไม่สูงมากนัก คาดว่าภายในเวลา ๓ วัน ปริมาณน้ำทั้งหมดจะลดลงจนแห้งสนิท **จ.นครศรีธรรมราช** น้ำในคลองสายหลักเมืองคอน ซึ่งเป็นลำคลองระบายน้ำสายหลักลงไปยังแม่น้ำปากพนัง ท้องที่รอยต่อระหว่าง ต.คลองน้อย ต.เกาะทวด และ ต.หูล่อง อ.ปากพนัง พบว่าลำคลองเต็มไปด้วยวัชพืช ไม้ล้มขวางลำคลอง รวมทั้งสิ่งปลูกสร้างที่ขวางทางน้ำ จนเต็มลำคลองหลายจุด โดยลำคลองสายนี้เป็นลำคลองสายสำคัญที่สามารถช่วยระบายน้ำคั่งฟุ้งจากพื้นที่ ๓ ตำบล ลงไปในแม่น้ำปากพนัง แต่ปัจจุบันการระบายน้ำ ในช่วงที่มีน้ำท่วมขัง หรือน้ำคั่งฟุ้งในที่กักเลี้ยงสร้างความเสียหายให้กับพื้นที่ทางการเกษตรแทบทำไม่ได้เลยจากปัญหาวัชพืชหนาแน่นเต็มลำคลอง ซึ่งกลายเป็นสิ่งกีดขวางที่ไม่สามารถระบายน้ำได้ ส่งผลน้ำยังท่วมขังอยู่ ทั้งนี้ ได้มีการสั่งการจากนายกรัฐมนตรีนให้เร่งเปิดทางน้ำตั้งแต่ก่อนหน้าน้ำหลาก ซึ่งเมื่อถึงช่วงนี้จึงไม่สามารถระบายน้ำลงคลองสุขุมได้ ขณะที่ จังหวัดได้พยายามแก้ไขปัญหาด้วยการตั้งเครื่องสูบน้ำบริเวณพื้นที่การเกษตร โดยเฉพาะสวนส้มโอทับทิมสยามที่เจ้าของมีการลงทุนสูง

๖. คาดการณ์สภาพอากาศ ๗ วัน (กรมอุตุนิยมวิทยา) ในช่วงวันที่ ๑๕-๑๘ ธ.ค. ประเทศไทยตอนบนจะมีอุณหภูมิลดลง ๔-๖ องศาเซลเซียสกับมีลมแรง โดยมีฝนบางแห่ง ในบริเวณภาคตะวันออกเฉียงเหนือตอนล่าง ภาคตะวันออก และภาคกลาง สำหรับภาคใต้จะมีฝนเพิ่มมากขึ้น และมีฝนตกหนักบางแห่ง สำหรับคลื่นลมบริเวณอ่าวไทยจะมีกำลังแรงขึ้น โดยมีคลื่นสูง ๒-๓ เมตร ส่วนในช่วงวันที่ ๑๙-๒๑ ธ.ค. บริเวณไทยตอนบนจะมีอุณหภูมิสูงขึ้น ๑-๒ องศา แต่ยังคงมีอากาศเย็นกับมีหมอกในตอนเช้า

๗. พื้นที่ที่ควรเฝ้าระวังเดือนกัญญิกฤติน้ำ(น้ำท่วม ภัยแล้ง) -ไม่มีพื้นที่เฝ้าระวัง -

