

# รายงานสถานการณ์น้ำลุ่มน้ำทะเลสาบสงขลา

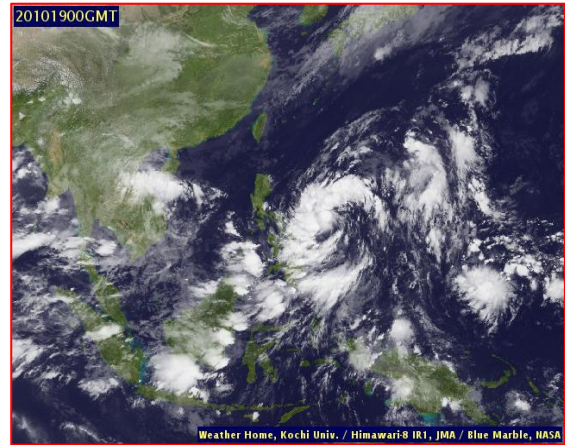
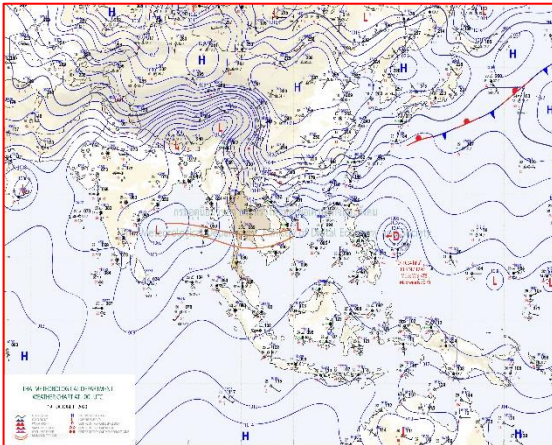
## วันที่ 19 ตุลาคม 2563

### 1) สภาพภูมิอากาศ

ลักษณะอากาศทั่วไป (ที่มา: กรมอุตุนิยมวิทยา)

พยากรณ์อากาศ 24 ชั่วโมงข้างหน้า ร่องมรสุมกำลังอ่อนพาดผ่านภาคกลางตอนล่าง ภาคใต้ตอนบน และภาคตะวันออก เข้าสู่หย่อมความกดอากาศต่ำบริเวณประเทศกัมพูชา ประกอบกับมรสุมตะวันตกเฉียงใต้ที่พัดปกคลุมทะเลอันดามัน ภาคใต้ และอ่าวไทย เริ่มมีกำลังอ่อนลง ทำให้ประเทศไทยมีฝนน้อย แต่ยังคงมีฝนตกหนักบางแห่งบริเวณภาคตะวันออกเฉียงเหนือ ภาคตะวันออก และภาคใต้ ขอให้ประชาชนบริเวณดังกล่าวระวังอันตรายจากฝนตกหนักและฝนที่ตกสะสมไว้ด้วย สำหรับคลื่นลมบริเวณทะเลอันดามันและอ่าวไทยตอนบนมีกำลังปานกลาง โดยทะเลอันดามันคลื่นสูงประมาณ 2 เมตร ส่วนบริเวณที่มีฝนฟ้าคะนองคลื่นสูงมากกว่า 2 เมตร ขอให้ชาวเรือในบริเวณดังกล่าวควรเดินเรือด้วยความระมัดระวังในช่วงที่มีฝนฟ้าคะนอง

สภาพอากาศภาคใต้ฝั่งตะวันออก เมฆมาก กับมีฝนฟ้าคะนอง ร้อยละ 60 ของพื้นที่ และมีฝนตกหนักบางแห่ง บริเวณจังหวัดเพชรบุรี ประจวบคีรีขันธ์ ชุมพร สุราษฎร์ธานี และนครศรีธรรมราช อุณหภูมิต่ำสุด 22-25 องศาเซลเซียส อุณหภูมิสูงสุด 27-33 องศาเซลเซียส ผลคาดการณ์ปริมาณน้ำฝนล่วงหน้า 1-7 วัน มีฝนฟ้าคะนองร้อยละ 60-70 ของพื้นที่ และมีฝนตกหนักบางแห่ง ตลอดช่วง



แผนที่อากาศ วันที่ 19 ต.ค. 2563 เวลา 07.00 น.

ภาพถ่ายจากดาวเทียม วันที่ 19 ต.ค. 2563

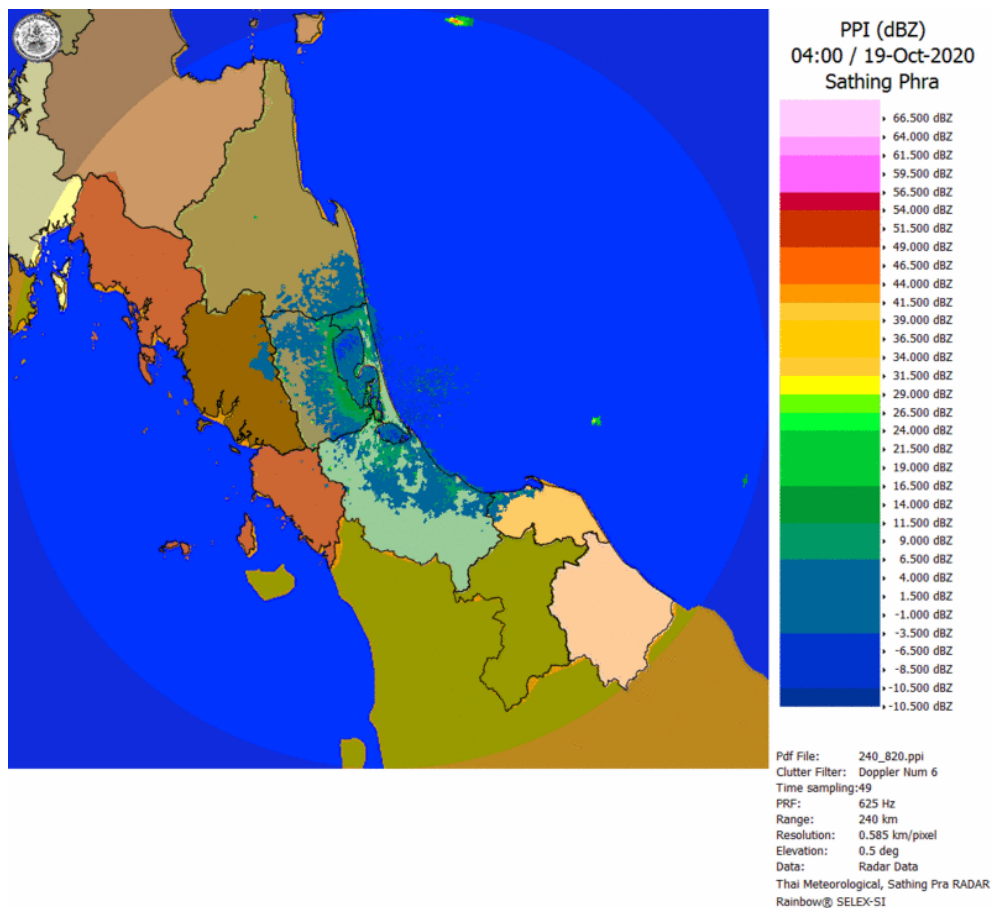
### 2) สถานการณ์ฝน

จากข้อมูลสถานการณ์ฝนในพื้นที่ลุ่มน้ำทะเลสาบสงขลาของวันที่ 19 ตุลาคม 2563 จากกรมทรัพยากรน้ำ กรมอุตุนิยมวิทยา กรมชลประทาน และสถาบันสารสนเทศทรัพยากรน้ำ (องค์การมหาชน) พบว่า มีฝนตกในพื้นที่ บริเวณอำเภอควนขนุน กงหรา ศรีบรรพต ป่าพะยอม และอำเภอเมือง จังหวัดพัทลุง บริเวณอำเภอหาดใหญ่ และอำเภอเมือง จังหวัดสงขลา ปริมาณฝน “ฝน” – 14.0 มิลลิเมตร

ข้อมูลสถานการณ์ฝนในพื้นที่ลุ่มน้ำทะเลสาบสงขลา ณ วันที่ 19 ตุลาคม 2563 เวลา 07.00 น.

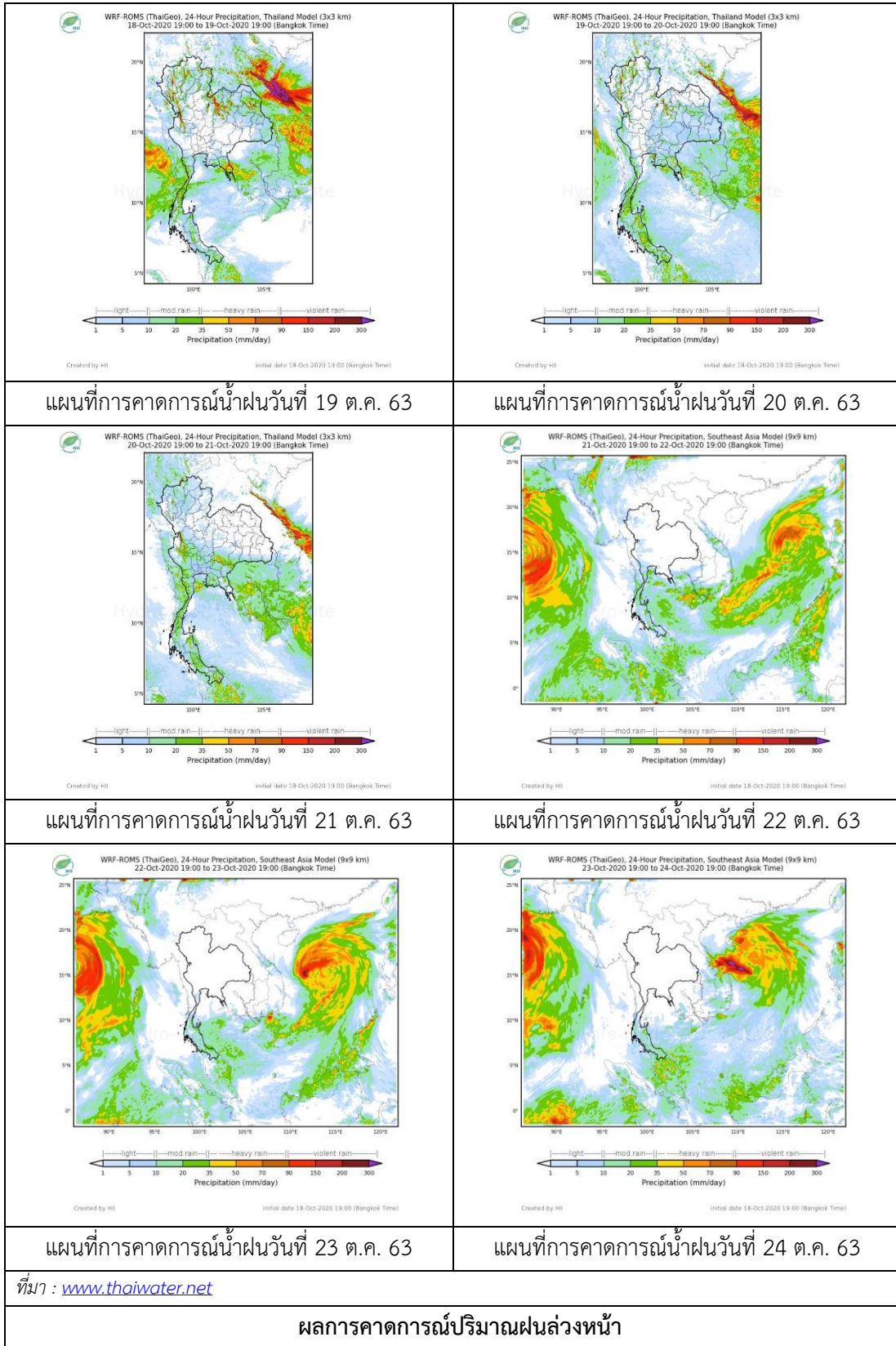
ลำดับ	สถานี	ปริมาณฝน (มม.)
1	อ.ควนขนุน จ.พัทลุง	14.0
2	อ.งหรา จ.พัทลุง	12.3
3	อ.ศรีบรรพต จ.พัทลุง	14.0
4	อ.ป่าพะยอม จ.พัทลุง	10.0
5	พัทลุง สกษ. ต.ลำป่า อ.เมือง จ.พัทลุง	2.9
6	ต.คลองหอยโข่ง อ.หาดใหญ่ จ.สงขลา	0.4
7	ต.บ่อยาง อ.เมือง จ.สงขลา	“ฝ”

หมายเหตุ “ฝ” คือ ฝนวัดปริมาณไม่ได้ (ต่ำกว่า 0.1 มิลลิเมตร)



ภาพเรดาร์ตรวจอากาศ “สathingพระ” ณ วันที่ 19 ตุลาคม 2563 (ที่มา : กรมอุตุนิยมวิทยา)

สถานการณ์น้ำฝน



3) ข้อมูลปริมาณน้ำในลำน้ำ

ลุ่มน้ำทะเลสาบสงขลา ปัจจุบันสถานการณ์น้ำในลำน้ำโดยทั่วไปอยู่ในภาวะปกติ ระดับน้ำในลำน้ำส่วนใหญ่มีแนวโน้มลดลง/ทรงตัว

**สถานการณ์น้ำท่า (15 – 19 ต.ค. 2563 ที่มา : กรมชลประทาน)**

สถานี	ลุ่มน้ำ	อำเภอ	จังหวัด	ระดับน้ำ- ม.	พฤษภาคม	ศุกร์	เสาร์	อาทิตย์	จันทร์
				ปริมาณน้ำ- ลบ.ม./วิ. (ระดับเตือน ภัย)	15 ต.ค.	16 ต.ค.	17 ต.ค.	18 ต.ค.	19 ต.ค.
X.170	ทะเลสาบ สงขลา	ศรีนครินทร์	พัทลุง	25.20	20.93	20.94	20.92	20.92	20.92
				580.00	8.25	8.50	8.00	8.00	8.00
X.265	ทะเลสาบ สงขลา	เมือง	พัทลุง	8.00	6.84	6.84	6.82	6.81	6.81
				7.00	-	-	-	-	-
X.174	ทะเลสาบ สงขลา	หาดใหญ่	สงขลา	8.88	4.64	4.61	4.57	4.55	4.53
				388.00	4.60	4.15	3.70	3.50	3.30
X.173A	ทะเลสาบ สงขลา	สะเดา	สงขลา	15.90	14.83	14.48	14.13	13.48	12.75
				258.00	154.95	133.80	114.50	84.20	56.50
X.90	ทะเลสาบ สงขลา	คลองหอย โข่ง	สงขลา	8.00	5.00	5.06	4.41	3.77	3.20
				580.00	182.00	188.60	124.90	77.90	46.00
X.44	ทะเลสาบ สงขลา	หาดใหญ่	สงขลา	7.40	3.29	3.43	2.95	2.44	1.96
				582.00	155.85	164.95	135.00	106.20	81.00

ข้อมูลระดับน้ำจากระบบตรวจวัดสภาพทางไกลอัตโนมัติลุ่มน้ำทะเลสาบสงขลา กรมทรัพยากรน้ำ  
ประจำวันวันที่ 19 ตุลาคม 2563

**ข้อมูลระดับน้ำ (17 – 19 ต.ค. 2563 ที่มา : กรมทรัพยากรน้ำ)**

สถานี	ตำบล	อำเภอ	จังหวัด	ระดับ ตลิ่ง (ต่ำสุด)	เสาร์	อาทิตย์	จันทร์
					17 ต.ค.	18 ต.ค.	19 ต.ค.
คลองอู่ตะเภาตอนบน	พังงา	สะเดา	สงขลา	19.87	14.81	14.23	13.68
คลองอู่ตะเภาตอนล่าง	หาดใหญ่	หาดใหญ่	สงขลา	8.93	-	2.42	2.00
คลองรัตภูมิ	ควนรู	รัตภูมิ	สงขลา	22.62	14.03	13.97	14.24
คลองตะโหมด(ท่าเขียด)	แม่ขรี	ตะโหมด	พัทลุง	27.94	22.42	22.38	22.37
ลำปำ	ลำปำ	เมือง	พัทลุง	1.15	-0.58	-0.57	-0.55

ปริมาณน้ำในลำน้ำของคลองต่างๆ ในพื้นที่ลุ่มน้ำทะเลสาบสงขลา วันที่ 19 ตุลาคม 2563

สถานีคลองอุตะภาคอนล่าง - ต.หาดใหญ่ อ.หาดใหญ่ จ.สงขลา  
(ลุ่มน้ำทะเลสาบสงขลา)



#### 4) สรุป

สถานการณ์น้ำในลุ่มน้ำทะเลสาบสงขลาประจำวันวันที่ 19 ตุลาคม 2563 ปัจจุบันสถานการณ์น้ำในลำน้ำโดยทั่วไปอยู่ในภาวะปกติ ระดับน้ำในลำน้ำส่วนใหญ่มีแนวโน้มลดลง/ทรงตัว