



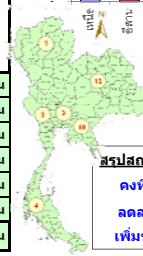
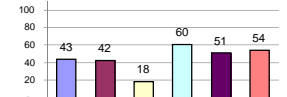
## รายงานสรุปสภาพน้ำในอ่างเก็บน้ำขนาดใหญ่และขนาดกลาง

รายงานสถานการณ์ ณ วันที่ 22 กันยายน 2563

ปริมาณน้ำในอ่างที่ใช้การได้ในสัปดาห์นี้ + มากกว่า / - น้อยกว่า สัปดาห์ก่อน 1,284.70 ล้าน ลบ.ม.

สรุปสถานการณ์ปริมาณน้ำในอ่างเก็บน้ำที่ขึ้นในทุกรัฐบาลทั่วประเทศ น้อยกว่าปริมาณน้ำที่ไหลเข้าอ่าง เมื่อเทียบกับสัปดาห์ที่ผ่านมา สถานการณ์อยู่ระหว่างเก็บกักน้ำ

% ปริมาณน้ำรวมแต่ละภาคปัจจุบัน



สรุปสถานการณ์ปริมาณน้ำในอ่างน้ำ

คงที่	2	อ่าง
ลดลง	2	อ่าง
เพิ่มขึ้น	34	อ่าง

เปรียบเทียบปริมาณน้ำรวม  
ประเทศไทยปัจจุบัน  
กับปี 62 และ ปี 63

วันที่ 22 กันยายน 2563 เก็บกัก  
35,881 ล้าน ลบ.ม. หรือ เท่ากับ

50%

วันที่ 22 กันยายน 2562 เก็บกัก  
47,113 ล้าน ลบ.ม. หรือ เท่ากับ

66%

ภาค	สถานการณ์ปริมาณน้ำในอ่าง				ปริมาณน้ำเปลี่ยนแปลง (ล้าน ม.³)	สถานะ
	ลดลง (แห่ง)	คงที่ (แห่ง)	เพิ่มขึ้น (แห่ง)	รวม (แห่ง)		
ภาคเหนือ	1	-	6	7	292.00	ปริมาณน้ำในอ่างเก็บน้ำเพิ่มขึ้น
ภาคตะวันออกเฉียงเหนือ	-	1	11	12	369.00	ปริมาณน้ำในอ่างเก็บน้ำเพิ่มขึ้น
ภาคกลาง	-	1	2	3	126.00	ปริมาณน้ำในอ่างเก็บน้ำเพิ่มขึ้น
ภาคตะวันตก	-	-	2	2	165.00	ปริมาณน้ำในอ่างเก็บน้ำเพิ่มขึ้น
ภาคตะวันออก	-	-	10	10	104.70	ปริมาณน้ำในอ่างเก็บน้ำเพิ่มขึ้น
ภาคใต้	1	-	3	4	228.00	ปริมาณน้ำในอ่างเก็บน้ำเพิ่มขึ้น
<b>รวมทั้งประเทศ</b>	<b>2</b>	<b>2</b>	<b>34</b>	<b>38</b>	<b>1284.70</b>	<b>ปริมาณน้ำในอ่างเก็บน้ำเพิ่มขึ้น</b>

ภาค	อ่างเก็บน้ำ	ความจุ (ล้าน ม.³)	ปริมาณน้ำที่ใช้งานได้ (ล้าน ม.³)	ใช้การได้จริง (ล้าน ม.³)	ปริมาณน้ำรวม วันที่ 22 กันยายน 2562		ปัจจุบัน วันที่ 22 กันยายน 2563				สัปดาห์ก่อน วันที่ 16 กันยายน 2563				ปริมาณน้ำ + เพิ่มขึ้น - ลดลง (ล้าน ม.³)	สถานการณ์ในอ่าง	
					%	%	ปริมาณน้ำรวม		ปริมาณน้ำใช้การได้จริง		ปริมาณน้ำรวม		ปริมาณน้ำใช้การได้จริง				
							ปริมาณน้ำ (ล้าน ม.³)	%	ปริมาณน้ำ (ล้าน ม.³)	%	ปริมาณน้ำ (ล้าน ม.³)	%	ปริมาณน้ำ (ล้าน ม.³)	%			
<b>ภาคเหนือ (7)</b>																	
1	ภูมิพล (2)	13,462	3,800	9,662	5,663	42%	4,695	35%	895	9%	4,580	34%	780	8%	115.00	เพิ่มขึ้น	
2	สิริกิติ์ (2)	9,510	2,850	6,660	5,451	57%	5,357	56%	2,507	38%	5,213	55%	2,363	35%	144.00	เพิ่มขึ้น	
3	แม่งัด	265	12	253	145	55%	124	47%	112	44%	123	46%	111	44%	1.00	เพิ่มขึ้น	
4	แม่งวด	263	14	249	77	29%	103	39%	89	36%	102	39%	88	35%	1.00	เพิ่มขึ้น	
5	กัวลม	106	3	103	67	63%	56	53%	53	51%	58	55%	55	53%	-2.00	ลดลง	
6	กัวคอง	170	6	164	119	70%	100	59%	94	57%	98	58%	92	56%	2.00	เพิ่มขึ้น	
7	แควน้อย	939	43	896	506	54%	312	33%	269	30%	291	31%	248	28%	21.00	เพิ่มขึ้น	
	<b>แม่มอก</b>	110	16	94	37	34%	27	25%	11	12%	25	23%	9	10%	2.00	เพิ่มขึ้น	
	<b>รวมภาคเหนือ</b>	<b>34,85%</b>	<b>24,825</b>	<b>6,744</b>	<b>18,081</b>	<b>49%</b>	<b>10,773</b>	<b>43%</b>	<b>4,029</b>	<b>22%</b>	<b>10,491</b>	<b>42%</b>	<b>3,737</b>	<b>21%</b>	<b>292.00</b>	<b>เพิ่มขึ้น</b>	
<b>ภาคตะวันออกเฉียงเหนือ (12)</b>																	
8	ห้วยหลวง	136	7	129	94	69%	45	33%	38	29%	44	32%	37	29%	1.00	เพิ่มขึ้น	
9	น้ำจืด	520	45	475	369	71%	230	44%	185	39%	228	44%	183	39%	2.00	เพิ่มขึ้น	
10	น้ำพอง (2)	165	8	157	88	53%	70	42%	62	39%	61	37%	53	34%	9.00	เพิ่มขึ้น	
11	จุฬารัตน์ (2)	164	37	127	51	31%	89	54%	52	41%	62	38%	25	20%	27.00	เพิ่มขึ้น	
12	ลุมพินี (2)	2,431	581	1,850	648	27%	496	20%	-	0%	473	19%	-	0%	-	คงที่	
13	ลำปาว	1,980	100	1,880	1,742	88%	782	39%	682	36%	768	39%	668	36%	14.00	เพิ่มขึ้น	
14	ลำตะคอง	314	22	292	165	53%	134	43%	112	38%	103	33%	81	28%	31.00	เพิ่มขึ้น	
15	ลำพระเพลิง	155	1	154	30	19%	89	57%	88	57%	43	28%	42	27%	46.00	เพิ่มขึ้น	
16	มูลน	141	7	134	43	30%	37	26%	30	22%	28	20%	21	16%	9.00	เพิ่มขึ้น	
17	ลำพระเพลิง	275	7	268	85	31%	49	18%	42	16%	42	15%	35	13%	7.00	เพิ่มขึ้น	
18	ลำน้ำจืด	121	3	118	17	14%	27	22%	24	20%	20	17%	17	14%	7.00	เพิ่มขึ้น	
19	สิรินธร (2)	1,966	831	1,135	1,887	96%	1,479	75%	648	57%	1,263	64%	432	38%	216.00	เพิ่มขึ้น	
	<b>รวมภาคตะวันออกเฉียงเหนือ</b>	<b>11,80%</b>	<b>8,369</b>	<b>1,649</b>	<b>6,720</b>	<b>62%</b>	<b>3,526</b>	<b>42%</b>	<b>1,963</b>	<b>29%</b>	<b>3,135</b>	<b>37%</b>	<b>1,594</b>	<b>24%</b>	<b>369.00</b>	<b>เพิ่มขึ้น</b>	
<b>ภาคกลาง (3)</b>																	
20	ป่าสักชลสิทธิ์	960	3	957	420	44%	156	16%	153	16%	67	7%	64	7%	89.00	เพิ่มขึ้น	
21	ห้วยเสลา	160	17	143	36	23%	38	24%	21	15%	35	22%	18	13%	3.00	เพิ่มขึ้น	
22	กระเสียว	299	99	200	66	22%	67	22%	-	0%	65	22%	-	0%	-	คงที่	
	<b>รวมภาคกลาง</b>	<b>1.92%</b>	<b>1,419</b>	<b>119</b>	<b>1,300</b>	<b>37%</b>	<b>261</b>	<b>18%</b>	<b>174</b>	<b>12%</b>	<b>167</b>	<b>12%</b>	<b>48</b>	<b>4%</b>	<b>126.00</b>	<b>เพิ่มขึ้น</b>	
<b>ภาคตะวันตก (2)</b>																	
23	ศรีนครินทร์ (2)	17,745	10,265	7,480	15,091	85%	11,973	67%	1,708	23%	11,904	67%	1,639	22%	69.00	เพิ่มขึ้น	
24	วชิราลงกรณ (2)	8,860	3,012	5,848	7,966	90%	4,071	46%	1,059	18%	3,975	45%	963	16%	96.00	เพิ่มขึ้น	
	<b>รวมภาคตะวันตก</b>	<b>37.51%</b>	<b>26,605</b>	<b>13,277</b>	<b>13,328</b>	<b>87%</b>	<b>16,044</b>	<b>60%</b>	<b>2,767</b>	<b>21%</b>	<b>15,879</b>	<b>60%</b>	<b>2,602</b>	<b>20%</b>	<b>165.00</b>	<b>เพิ่มขึ้น</b>	
<b>ภาคตะวันออก (6+4)</b>																	
25	ขุนด่าน	224	5.00	219	170	76%	177	79%	172	79%	133	59%	128	58%	44.00	เพิ่มขึ้น	
26	คลองสิชล	420	30.00	390	78	19%	79	19%	49	13%	74	18%	44	11%	5.00	เพิ่มขึ้น	
27	บางพระ (3)	117	12.00	105	49	42%	34	29%	22	21%	31	26%	19	18%	3.00	เพิ่มขึ้น	
28	หนองปลาไหล (3)	164	13.75	150	92	56%	149	91%	135	90%	142	87%	128	86%	7.00	เพิ่มขึ้น	
29	ประแสร์ (3)	295	20.00	275	132	45%	143	48%	123	45%	131	44%	111	40%	12.00	เพิ่มขึ้น	
30	มาบประชัน (3)	17	0.72	16	7	40%	5	30%	4	27%	5	30%	4.19	26%	0.10	เพิ่มขึ้น	
31	หนองค้อ (3)	21	1.00	20	6	28%	13	63%	12	61%	13	60%	11.78	58%	0.65	เพิ่มขึ้น	
32	ดอกกราย (3)	79	3.00	76	23	29%	60	75%	57	74%	57	72%	54.30	71%	2.63	เพิ่มขึ้น	
33	คลองใหญ่ (3)	45	3.00	42	22	49%	42	92%	39	91%	41	91%	38.37	90%	0.32	เพิ่มขึ้น	
34	นวมินทร์จินดา	295	19.00	276	202	68%	151	51%	132	48%	121	41%	102.00	37%	30.00	เพิ่มขึ้น	
	<b>รวมภาคตะวันออก</b>	<b>2.37%</b>	<b>1,678</b>	<b>1,07</b>	<b>1,570</b>	<b>47%</b>	<b>853</b>	<b>51%</b>	<b>746</b>	<b>47%</b>	<b>748</b>	<b>45%</b>	<b>641</b>	<b>41%</b>	<b>104.70</b>	<b>เพิ่มขึ้น</b>	
<b>ภาคใต้ (4)</b>																	
35	แก่งกระจาน	710	65	645	581	82%	259	36%	194	30%	223	31%	158	24%	36.00	เพิ่มขึ้น	
36	ปราณบุรี	391	18	373	279	71%	134	34%	116	31%	124	32%	106	28%	10.00	เพิ่มขึ้น	
37	รัชชประภา (2)	5,639	1,352	4,287	3,861	68%	3,027	54%	1,675	39%	2,842	50%	1,490	35%	185.00	เพิ่มขึ้น	
38	บางลา (2)	1,454	276	1,178	752	52%	1,003	69%	727	62%	1,006	69%	730	62%	-3.00	ลดลง	
	<b>รวมภาคใต้</b>	<b>11.55%</b>	<b>8,194</b>	<b>1,711</b>	<b>6,483</b>	<b>67%</b>	<b>4,423</b>	<b>54%</b>	<b>2,712</b>	<b>42%</b>	<b>4,195</b>	<b>51%</b>	<b>2,484</b>	<b>38%</b>	<b>228.00</b>	<b>เพิ่มขึ้น</b>	
	<b>รวมทั้งประเทศ</b>	<b>100%(38)</b>	<b>71,090</b>	<b>23,607</b>	<b>47,482</b>	<b>47,113</b>	<b>66%</b>	<b>35,881</b>	<b>50%</b>	<b>12,391</b>	<b>26%</b>	<b>30,132</b>	<b>42%</b>	<b>11,106</b>	<b>23%</b>	<b>1,284.70</b>	<b>เพิ่มขึ้น</b>

ที่มาข้อมูล : ตารางสรุปสภาพน้ำในอ่างเก็บน้ำขนาดใหญ่ทั่วประเทศ และตารางสรุปสภาพน้ำในอ่างเก็บน้ำภาคตะวันออกเฉียงเหนือ กรมชลประทาน

หมายเหตุ :

- อ่างเก็บน้ำขนาดใหญ่ หมายถึง อ่างเก็บน้ำที่มีความจุตั้งแต่ 100 ล้าน ลบ.ม. ขึ้นไป
- เป็นอ่างเก็บน้ำที่อยู่ในความรับผิดชอบของการไฟฟ้าฝ่ายผลิตแห่งประเทศไทย(10) นอกนั้นอยู่ในความรับผิดชอบของกรมชลประทาน (28)
- เป็นอ่างเก็บน้ำขนาดกลางที่มีความสำคัญต่อการอุตสาหกรรมและการประปา ของลุ่มน้ำชายฝั่งทะเลตะวันออก
- ที่มา : กรมชลประทาน และการไฟฟ้าฝ่ายผลิตแห่งประเทศไทย
- จังหวัดที่ยังเก็บน้ำขนาดใหญ่มีจำนวน 26 จังหวัด ไม่มี 50 จังหวัด

รศ. หมายถึง ระดับเก็บกักของอ่าง



ศูนย์เขล



ศูนย์ป้องกันกักตุนน้ำ กรมทรัพยากรน้ำ

**ลำดับของเขื่อนตามความจุ**

- ศรีนครินทร์ 2.ภูมิพล 3.สิริกิติ์ 4.วชิราลงกรณ 5.รัชชประภา
- ลุมพินี 7.สิรินธร 8.บางลา 9.ลำปาว 10.ป่าสัก

**ลำดับของเขื่อนตามปริมาณน้ำใช้การได้**

- ภูมิพล 2.ศรีนครินทร์ 3.สิริกิติ์ 4.วชิราลงกรณ 5.รัชชประภา
- ลำปาว 7.ลุมพินี 8.บางลา 9.สิรินธร 10.ป่าสัก