

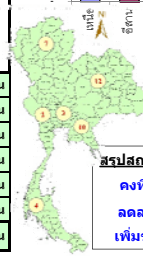
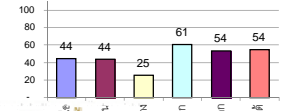
## รายงานสรุปสภาพน้ำในอ่างเก็บน้ำขนาดใหญ่และขนาดกลาง

รายงานสถานการณ์ ณ วันที่ 25 กันยายน 2563

ปริมาณน้ำในอ่างที่ใช้การได้ในสัปดาห์นี้ + มากกว่า / - น้อยกว่า สัปดาห์ก่อน 1,596.31 ล้าน ลบ.ม.

สรุปสถานการณ์ปริมาณน้ำในอ่างเก็บน้ำที่ขึ้นทุกกิจกรรมทั่วประเทศ น้อยกว่าปริมาณน้ำที่ไหลเข้าอ่าง เมื่อเทียบกับสัปดาห์ที่ผ่านมา สถานการณ์อยู่ระหว่างเก็บกักน้ำ

% ปริมาณน้ำรวมแต่ละภาคปัจจุบัน



สรุปสถานการณ์ปริมาณน้ำในอ่างน้ำ

คงที่	3	อ่าง
ลดลง	-	อ่าง
เพิ่มขึ้น	35	อ่าง

เปรียบเทียบปริมาณน้ำรวม  
ประเทศไทยปัจจุบัน  
กับปี 62 และ ปี 63

วันที่ 25 กันยายน 2563 เก็บกัก  
36,609 ล้าน ลบ.ม. หรือ เท่ากับ

51%

วันที่ 25 กันยายน 2562 เก็บกัก  
47,556 ล้าน ลบ.ม. หรือ เท่ากับ

67%

ภาค	สถานการณ์ปริมาณน้ำในอ่าง				ปริมาณน้ำเปลี่ยนแปลง (ล้าน ม.³)	สถานะ
	ลดลง (แห่ง)	คงที่ (แห่ง)	เพิ่มขึ้น (แห่ง)	รวม (แห่ง)		
ภาคเหนือ	-	1	6	7	481.00	ปริมาณน้ำในอ่างเก็บน้ำเพิ่มขึ้น
ภาคตะวันออกเฉียงเหนือ	-	1	11	12	321.00	ปริมาณน้ำในอ่างเก็บน้ำเพิ่มขึ้น
ภาคกลาง	-	1	2	3	217.00	ปริมาณน้ำในอ่างเก็บน้ำเพิ่มขึ้น
ภาคตะวันออก	-	-	2	2	279.00	ปริมาณน้ำในอ่างเก็บน้ำเพิ่มขึ้น
ภาคตะวันออกเฉียงเหนือ	-	-	10	10	119.31	ปริมาณน้ำในอ่างเก็บน้ำเพิ่มขึ้น
ภาคใต้	-	-	4	4	179.00	ปริมาณน้ำในอ่างเก็บน้ำเพิ่มขึ้น
<b>รวมทั้งประเทศ</b>	-	<b>3</b>	<b>35</b>	<b>38</b>	<b>1596.31</b>	<b>ปริมาณน้ำในอ่างเก็บน้ำเพิ่มขึ้น</b>

ภาค อ่างเก็บน้ำ เชื่อม	ความจุ ที่ รอก. (ล้าน ม.³)	ปริมาณน้ำ ที่ใช้งานได้ (ล้าน ม.³)	ใช้การ ได้จริง (ล้าน ม.³)	ปริมาณน้ำรวม		ปัจจุบัน วันที่ 25 กันยายน 2563				สัปดาห์ก่อน วันที่ 19 กันยายน 2563				ปริมาณน้ำ + เพิ่มขึ้น - ลดลง (ล้าน ม.³)	สถานการณ์ ในอ่าง	
				วันที่ 25 กันยายน 2562	%	ปริมาณน้ำรวม		ปริมาณน้ำใช้การได้จริง		ปริมาณน้ำรวม		ปริมาณน้ำใช้การได้จริง				
						(ล้าน ม.³)	%	ปริมาณน้ำ (ล้าน ม.³)	%	ปริมาณน้ำ (ล้าน ม.³)	%	ปริมาณน้ำ (ล้าน ม.³)	%			
<b>ภาคเหนือ (7)</b>																
1	ภูมิพล (2) ดาก	13,462	3,800	9,662	5,746	43%	4,823	36%	1,023	11%	4,609	34%	809	8%	214.00	เพิ่มขึ้น
2	สิริกิติ์ (2) อุดรดิตต์	9,510	2,850	6,660	5,457	57%	5,481	58%	2,631	40%	5,257	55%	2,407	36%	224.00	เพิ่มขึ้น
3	แม่جد เชียงใหม่	265	12	253	146	55%	129	49%	117	46%	123	46%	111	44%	6.00	เพิ่มขึ้น
4	แมกวง เชียงใหม่	263	14	249	79	30%	106	40%	92	37%	101	38%	87	35%	5.00	เพิ่มขึ้น
5	กัลม ลำปาง	106	3	103	68	64%	57	54%	54	52%	57	54%	54	52%	-	คงที่
6	กวดอหมา ลำปาง	170	6	164	121	71%	100	59%	94	57%	99	58%	93	57%	1.00	เพิ่มขึ้น
7	แควน้อย พิษณุโลก	939	43	896	509	54%	322	34%	279	31%	304	32%	261	29%	18.00	เพิ่มขึ้น
	<b>แม่จอก</b>	110	16	94	38	35%	29	26%	13	14%	25	23%	9	10%	4.00	เพิ่มขึ้น
	<b>รวมภาคเหนือ 34.85%</b>	<b>24,825</b>	<b>6,744</b>	<b>18,081</b>	<b>12,164</b>	<b>49%</b>	<b>11,047</b>	<b>44%</b>	<b>4,303</b>	<b>24%</b>	<b>10,574</b>	<b>43%</b>	<b>3,822</b>	<b>21%</b>	<b>481.00</b>	<b>เพิ่มขึ้น</b>
<b>ภาคตะวันออกเฉียงเหนือ (12)</b>																
8	ห้วยหลวง อุดรธานี	136	7	129	94	69%	46	34%	39	30%	44	32%	37	29%	2.00	เพิ่มขึ้น
9	น้ำจูน สกลนคร	520	45	475	367	71%	231	44%	186	39%	227	44%	182	38%	4.00	เพิ่มขึ้น
10	น้ำพุง (2) สกลนคร	165	8	157	88	53%	72	44%	64	41%	64	39%	56	36%	8.00	เพิ่มขึ้น
11	จุฬารัตน์ (2) ชัยภูมิ	164	37	127	51	31%	103	63%	66	52%	68	41%	31	24%	35.00	เพิ่มขึ้น
12	<b>ลุมพินี (2) ขอนแก่น</b>	2,431	581	1,850	646	27%	552	23%	-	0%	478	20%	-	0%	-	คงที่
13	ลำปาว กาฬสินธุ์	1,980	100	1,880	1,739	88%	789	40%	689	37%	768	39%	668	36%	21.00	เพิ่มขึ้น
14	ลำตะคอง นครราชสีมา	314	22	292	170	54%	148	47%	126	43%	108	34%	86	29%	40.00	เพิ่มขึ้น
15	ลำพระเพลิง นครราชสีมา	155	1	154	41	26%	89	57%	88	57%	52	34%	51	33%	37.00	เพิ่มขึ้น
16	<b>มูลมน นครราชสีมา</b>	141	7	134	51	36%	40	28%	33	25%	30	21%	23	17%	10.00	เพิ่มขึ้น
17	<b>ลำพระนครราชสีมา</b>	275	7	268	99	36%	53	19%	46	17%	41	15%	34	13%	12.00	เพิ่มขึ้น
18	<b>ลำน้ำจระลอง บุรีรัมย์</b>	121	3	118	21	17%	28	23%	25	21%	22	18%	19	16%	6.00	เพิ่มขึ้น
19	สิรินธร (2) อุดรธานี	1,966	831	1,135	1,918	98%	1,518	77%	687	61%	1,372	70%	541	48%	146.00	เพิ่มขึ้น
	<b>รวมภาค ดอน. 11.80%</b>	<b>8,369</b>	<b>1,649</b>	<b>6,720</b>	<b>5,286</b>	<b>63%</b>	<b>3,668</b>	<b>44%</b>	<b>2,049</b>	<b>30%</b>	<b>3,276</b>	<b>39%</b>	<b>1,728</b>	<b>26%</b>	<b>321.00</b>	<b>เพิ่มขึ้น</b>
<b>ภาคกลาง (3)</b>																
20	<b>ป่าสักชลสิทธิ์ ลพบุรี</b>	960	3	957	431	45%	248	26%	245	26%	69	7%	66	7%	179.00	เพิ่มขึ้น
21	<b>น้ำเสลา อุทัยธานี</b>	160	17	143	36	23%	40	25%	23	16%	36	23%	19	13%	4.00	เพิ่มขึ้น
22	<b>กระเสียว สุพรรณบุรี</b>	299	99	200	69	23%	69	23%	-	0%	65	22%	-	0%	-	คงที่
	<b>รวมภาคกลาง 1.92%</b>	<b>1,419</b>	<b>119</b>	<b>1,300</b>	<b>537</b>	<b>38%</b>	<b>357</b>	<b>25%</b>	<b>268</b>	<b>19%</b>	<b>170</b>	<b>12%</b>	<b>51</b>	<b>4%</b>	<b>217.00</b>	<b>เพิ่มขึ้น</b>
<b>ภาคตะวันออก (2)</b>																
23	ศรีนครินทร์ (2) กาญจนบุรี	17,745	10,265	7,480	15,182	86%	12,035	68%	1,770	24%	11,911	67%	1,646	22%	124.00	เพิ่มขึ้น
24	วิเชียรลงกร (2) กาญจนบุรี	8,860	3,012	5,848	7,988	90%	4,142	47%	1,130	19%	3,987	45%	975	17%	155.00	เพิ่มขึ้น
	<b>รวมภาคตะวันออก 37.51%</b>	<b>26,605</b>	<b>13,277</b>	<b>13,328</b>	<b>23,170</b>	<b>87%</b>	<b>16,177</b>	<b>61%</b>	<b>2,900</b>	<b>22%</b>	<b>15,898</b>	<b>60%</b>	<b>2,621</b>	<b>20%</b>	<b>279.00</b>	<b>เพิ่มขึ้น</b>
<b>ภาคตะวันออก (6+4)</b>																
25	<b>ขุนด่าน นครนายก</b>	224	5.00	219	177	79%	193	86%	188	86%	144	64%	139	63%	49.00	เพิ่มขึ้น
26	<b>คลองสีปัด ฉะเชิงเทรา</b>	420	30.00	390	126	30%	82	20%	52	13%	75	18%	45	12%	7.00	เพิ่มขึ้น
27	<b>บางพระ (3) ชลบุรี</b>	117	12.00	105	52	44%	35	30%	23	22%	32	27%	20	19%	3.00	เพิ่มขึ้น
28	<b>หนองปลาไหล (3) ระยอง</b>	164	13.75	150	94	57%	152	93%	138	92%	146	89%	132	88%	6.00	เพิ่มขึ้น
29	<b>ประแสร์ (3) ระยอง</b>	295	20.00	275	139	47%	155	53%	135	49%	136	46%	116	42%	19.00	เพิ่มขึ้น
30	<b>มาบประชัน (3) ระยอง</b>	17	0.72	16	7	40%	5	30%	4	27%	5	30%	4.19	26%	0.10	เพิ่มขึ้น
31	<b>หนองค้อ (3) ระยอง</b>	21	1.00	20	6	28%	14	64%	13	62%	13	61%	12.15	60%	0.52	เพิ่มขึ้น
32	<b>ดอกกราย (3) ระยอง</b>	79	3.00	76	24	30%	62	78%	59	78%	58	73%	55.26	72%	4.06	เพิ่มขึ้น
33	<b>คลองใหญ่ (3) ระยอง</b>	45	3.00	42	25	54%	42	92%	39	91%	41	90%	38.05	90%	0.64	เพิ่มขึ้น
34	<b>นคมสันทรังฉลา ปราจีนบุรี</b>	295	19.00	276	232	79%	159	54%	140	51%	129	44%	110.00	40%	30.00	เพิ่มขึ้น
	<b>รวมภาคตะวันออก 2.37%</b>	<b>1,678</b>	<b>107</b>	<b>1,570</b>	<b>881</b>	<b>53%</b>	<b>899</b>	<b>54%</b>	<b>791</b>	<b>50%</b>	<b>779</b>	<b>46%</b>	<b>672</b>	<b>43%</b>	<b>119.31</b>	<b>เพิ่มขึ้น</b>
<b>ภาคใต้ (4)</b>																
35	<b>แก่งกระจาน เพชรบุรี</b>	710	65	645	609	86%	262	37%	197	31%	223	31%	158	24%	39.00	เพิ่มขึ้น
36	<b>ปราณบุรี ประจวบคีรีขันธ์</b>	391	18	373	288	74%	141	36%	123	33%	125	32%	107	29%	16.00	เพิ่มขึ้น
37	<b>รัชชประภา (2) สุราษฎร์ธานี</b>	5,639	1,352	4,287	3,872	69%	3,050	54%	1,698	40%	2,927	52%	1,575	37%	123.00	เพิ่มขึ้น
38	<b>บางกลาง (2) ยะลา</b>	1,454	276	1,178	749	52%	1,006	69%	730	62%	1,005	69%	729	62%	1.00	เพิ่มขึ้น
	<b>รวมภาคใต้ 11.55%</b>	<b>8,194</b>	<b>1,711</b>	<b>6,483</b>	<b>5,518</b>	<b>67%</b>	<b>4,460</b>	<b>54%</b>	<b>2,748</b>	<b>42%</b>	<b>4,280</b>	<b>52%</b>	<b>2,569</b>	<b>40%</b>	<b>179.00</b>	<b>เพิ่มขึ้น</b>
	<b>รวมทั้งประเทศ 100%(38)</b>	<b>71,090</b>	<b>23,607</b>	<b>47,482</b>	<b>47,556</b>	<b>67%</b>	<b>36,609</b>	<b>51%</b>	<b>13,059</b>	<b>28%</b>	<b>30,132</b>	<b>42%</b>	<b>11,463</b>	<b>24%</b>	<b>1,596.31</b>	<b>เพิ่มขึ้น</b>

ที่มาข้อมูล : ตารางสรุปสภาพน้ำในอ่างเก็บน้ำขนาดใหญ่ทั่วประเทศ และตารางสรุปสภาพน้ำในอ่างเก็บน้ำภาคตะวันออก กรมชลประทาน

หมายเหตุ :

- อ่างเก็บน้ำขนาดใหญ่ หมายถึง อ่างเก็บน้ำที่มีความจุตั้งแต่ 100 ล้าน ลบ.ม. ขึ้นไป
- เป็นอ่างเก็บน้ำอยู่ในความรับผิดชอบของการไฟฟ้าฝ่ายผลิตแห่งประเทศไทย(10) นอกนั้นอยู่ในความรับผิดชอบของกรมชลประทาน (28)
- เป็นอ่างเก็บน้ำขนาดกลางที่มีความสำคัญต่อการอุตสาหกรรมและการประมง ของลุ่มน้ำชายฝั่งทะเลตะวันออก
- ที่มา : กรมชลประทาน และการไฟฟ้าฝ่ายผลิตแห่งประเทศไทย
- จังหวัดที่ยังมีอ่างเก็บน้ำขนาดใหญ่มีจำนวน 26 จังหวัด ไม่มี 50 จังหวัด

รศ. หมายถึง ระดับเก็บกักของอ่าง

ศูนย์เขื่อนฯ

ศูนย์ป้องกันกักตุนน้ำ กรมทรัพยากรน้ำ

**ลำดับของเขื่อนตามความจุ**

- ศรีนครินทร์ 2.ภูมิพล 3.สิริกิติ์ 4.วิเชียรลงกร 5.รัชชประภา
- 6.ลุมพินี 7.สิรินธร 8.บางกลาง 9.ลำปาว 10.ป่าสัก

**ลำดับของเขื่อนตามปริมาณน้ำใช้การได้**

- ภูมิพล 2.ศรีนครินทร์ 3.สิริกิติ์ 4.วิเชียรลงกร 5.รัชชประภา
- 6.ลำปาว 7.ลุมพินี 8.บางกลาง 9.สิรินธร 10.ป่าสัก