



1400

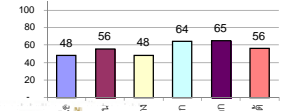
### รายงานสรุปสภาพน้ำในอ่างเก็บน้ำขนาดใหญ่และขนาดกลาง

รายงานสถานการณ์ ณ วันที่ 12 ตุลาคม 2563

ปริมาณน้ำในอ่างที่ใช้การได้ในสัปดาห์นี้ + มากกว่า / - น้อยกว่า สัปดาห์ก่อน 1,470.89 ล้าน ลบ.ม.

สรุปสถานการณ์ปริมาณน้ำในอ่างเก็บน้ำที่ใช้ในทุกกิจกรรมทั่วประเทศ น้อยกว่าปริมาณน้ำที่ไหลเข้าอ่าง เมื่อเทียบกับสัปดาห์ที่ผ่านมา สถานการณ์อยู่ระหว่างเก็บกักน้ำ

% ปริมาณน้ำรวมแต่ละภาคปัจจุบัน

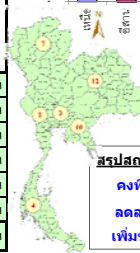


เปรียบเทียบปริมาณน้ำรวมประเทศปัจจุบันกับปี 62 และ ปี 63

วันที่ 12 ตุลาคม 2563 เก็บกัก 40,022 ล้าน ลบ.ม. หรือ เท่ากับ 56%

วันที่ 12 ตุลาคม 2562 เก็บกัก 47,739 ล้าน ลบ.ม. หรือ เท่ากับ 67%

ภาค	สถานการณ์ปริมาณน้ำในอ่าง				ปริมาณน้ำเปลี่ยนแปลง (ล้าน ม.³)	สถานะ
	ล้นอ่าง (แห่ง)	คงที่ (แห่ง)	เพิ่มขึ้น (แห่ง)	รวม (แห่ง)		
ภาคเหนือ	2	1	4	7	245.00	ปริมาณน้ำในอ่างเก็บน้ำเพิ่มขึ้น
ภาคตะวันออกเฉียงเหนือ	-	1	11	12	489.00	ปริมาณน้ำในอ่างเก็บน้ำเพิ่มขึ้น
ภาคกลาง	-	-	3	3	100.00	ปริมาณน้ำในอ่างเก็บน้ำเพิ่มขึ้น
ภาคตะวันออก	-	-	2	2	456.00	ปริมาณน้ำในอ่างเก็บน้ำเพิ่มขึ้น
ภาคใต้	-	-	10	10	87.89	ปริมาณน้ำในอ่างเก็บน้ำเพิ่มขึ้น
ภาคใต้	1	-	3	4	93.00	ปริมาณน้ำในอ่างเก็บน้ำเพิ่มขึ้น
<b>รวมทั้งประเทศ</b>	<b>3</b>	<b>2</b>	<b>33</b>	<b>38</b>	<b>1470.89</b>	<b>ปริมาณน้ำในอ่างเก็บน้ำเพิ่มขึ้น</b>



สรุปสถานการณ์ปริมาณน้ำในอ่าง

คงที่	2	อ่าง
ลดลง	3	อ่าง
เพิ่มขึ้น	33	อ่าง

ภาค	อ่างเก็บน้ำ	ความจุ (ล้าน ม.³)	ปริมาณน้ำที่ใช้งานได้ (ล้าน ม.³)	ใช้การได้จริง (ล้าน ม.³)	ปริมาณน้ำรวม วันที่ 12 ตุลาคม 2562		ปัจจุบัน วันที่ 12 ตุลาคม 2563				สัปดาห์ก่อน วันที่ 6 ตุลาคม 2563				ปริมาณน้ำ + เพิ่มขึ้น - ลดลง (ล้าน ม.³)	สถานการณ์ในอ่าง	
					%	%	ปริมาณน้ำรวม		ปริมาณน้ำใช้การได้จริง		ปริมาณน้ำรวม		ปริมาณน้ำใช้การได้จริง				
							ล้าน ม.³	%	ล้าน ม.³	%	ล้าน ม.³	%	ล้าน ม.³	%			
<b>ภาคเหนือ (7)</b>																	
1	ภูมิพล (2)	13,462	3,800	9,662	5,866	44%	5,257	39%	1,457	15%	5,137	38%	1,337	14%	120.00	เพิ่มขึ้น	
2	สิริกิติ์ (2)	9,510	2,850	6,660	5,392	57%	5,772	61%	2,922	44%	5,709	60%	2,859	43%	63.00	เพิ่มขึ้น	
3	แม่งัด	265	12	253	148	56%	139	52%	127	50%	138	52%	126	50%	1.00	เพิ่มขึ้น	
4	แม่งาว	263	14	249	74	28%	109	41%	95	38%	110	42%	96	39%	-1.00	ลดลง	
5	กัวลม	106	3	103	65	61%	55	52%	52	50%	57	54%	54	52%	-2.00	ลดลง	
6	กัวคอง	170	6	164	118	69%	101	59%	95	58%	101	59%	95	58%	-	คงที่	
7	แควน้อย	939	43	896	498	53%	431	46%	388	43%	389	41%	346	39%	42.00	เพิ่มขึ้น	
	แม่เม็ก	110	16	94	42	38%	38	35%	22	23%	35	32%	19	20%	3.00	เพิ่มขึ้น	
	<b>รวมภาคเหนือ</b>	<b>34,85%</b>	<b>24,825</b>	<b>6,744</b>	<b>18,081</b>	<b>49%</b>	<b>11,902</b>	<b>48%</b>	<b>5,158</b>	<b>29%</b>	<b>11,677</b>	<b>47%</b>	<b>4,913</b>	<b>27%</b>	<b>245.00</b>	<b>เพิ่มขึ้น</b>	
<b>ภาคตะวันออกเฉียงเหนือ (12)</b>																	
8	ห้วยหลวง	136	7	129	86	63%	59	43%	52	40%	54	40%	47	36%	5.00	เพิ่มขึ้น	
9	น้ำจืด	520	45	475	339	65%	235	45%	190	40%	230	44%	185	39%	5.00	เพิ่มขึ้น	
10	น้ำพอง (2)	165	8	157	90	55%	80	48%	72	46%	77	47%	69	44%	3.00	เพิ่มขึ้น	
11	จันทบุรี (2)	164	37	127	52	32%	137	84%	100	79%	137	84%	100	79%	-	คงที่	
12	อุบลรัตน์ (2)	2,431	581	1,850	625	26%	1,029	42%	448	24%	825	34%	244	13%	204.00	เพิ่มขึ้น	
13	ลำปาว	1,980	100	1,880	1,678	85%	902	46%	802	43%	847	43%	747	40%	55.00	เพิ่มขึ้น	
14	ลำตะคอง	314	22	292	176	56%	251	80%	229	78%	197	63%	175	60%	54.00	เพิ่มขึ้น	
15	ลำพระเพลิง	155	1	154	45	29%	147	95%	146	95%	109	70%	108	70%	38.00	เพิ่มขึ้น	
16	มูลขาม	141	7	134	56	40%	81	57%	74	55%	50	35%	43	32%	31.00	เพิ่มขึ้น	
17	ลำแจะ	275	7	268	114	41%	118	43%	111	41%	64	23%	57	21%	54.00	เพิ่มขึ้น	
18	ลำนางรอง	121	3	118	25	21%	56	46%	53	45%	39	32%	36	31%	17.00	เพิ่มขึ้น	
19	สิรินธร (2)	1,966	831	1,135	1,856	94%	1,573	80%	742	65%	1,550	79%	719	63%	23.00	เพิ่มขึ้น	
	<b>รวมภาคตะวันออกเฉียงเหนือ</b>	<b>11,80%</b>	<b>8,369</b>	<b>1,649</b>	<b>6,720</b>	<b>61%</b>	<b>4,666</b>	<b>56%</b>	<b>3,019</b>	<b>45%</b>	<b>4,180</b>	<b>50%</b>	<b>2,530</b>	<b>38%</b>	<b>489.00</b>	<b>เพิ่มขึ้น</b>	
<b>ภาคกลาง (3)</b>																	
20	ป่าสักชลสิทธิ์	960	3	957	376	39%	492	51%	489	51%	428	45%	425	44%	64.00	เพิ่มขึ้น	
21	ห้วยเสลา	160	17	143	36	23%	75	47%	58	41%	61	38%	44	31%	14.00	เพิ่มขึ้น	
22	กระเสียว	299	99	200	75	25%	120	40%	21	11%	97	32%	-	0%	21.00	เพิ่มขึ้น	
	<b>รวมภาคกลาง</b>	<b>1.92%</b>	<b>1,419</b>	<b>119</b>	<b>1,300</b>	<b>34%</b>	<b>688</b>	<b>48%</b>	<b>568</b>	<b>40%</b>	<b>587</b>	<b>41%</b>	<b>468</b>	<b>36%</b>	<b>100.00</b>	<b>เพิ่มขึ้น</b>	
<b>ภาคตะวันออก (2)</b>																	
23	ศรีนครินทร์ (2)	17,745	10,265	7,480	15,484	87%	12,539	71%	2,274	30%	12,265	69%	2,000	27%	274.00	เพิ่มขึ้น	
24	วชิราลงกรณ (2)	8,860	3,012	5,848	7,918	89%	4,531	51%	1,519	26%	4,349	49%	1,337	23%	182.00	เพิ่มขึ้น	
	<b>รวมภาคตะวันออก</b>	<b>37.51%</b>	<b>26,605</b>	<b>13,277</b>	<b>13,328</b>	<b>88%</b>	<b>17,070</b>	<b>64%</b>	<b>3,793</b>	<b>28%</b>	<b>16,614</b>	<b>62%</b>	<b>3,337</b>	<b>25%</b>	<b>456.00</b>	<b>เพิ่มขึ้น</b>	
<b>ภาคใต้ (6+4)</b>																	
25	ขุนด่าน	224	5.00	219	200	89%	216	96%	211	96%	215	96%	210	96%	1.00	เพิ่มขึ้น	
26	คลองสิียด	420	30.00	390	144	34%	123	29%	93	24%	93	22%	63	16%	30.00	เพิ่มขึ้น	
27	บางพระ (3)	117	12.00	105	60	51%	48	41%	36	34%	43	37%	31	30%	5.00	เพิ่มขึ้น	
28	หนองปลาไหล (3)	164	13.75	150	100	61%	169	103%	155	104%	160	98%	146	98%	9.00	เพิ่มขึ้น	
29	ประแสร์ (3)	295	20.00	275	146	49%	190	64%	170	62%	177	60%	157	57%	13.00	เพิ่มขึ้น	
30	มาบประชัน (3)	17	0.72	16	7	40%	5	32%	5	29%	5	31%	4.46	28%	0.12	เพิ่มขึ้น	
31	หนองค้อ (3)	21	1.00	20	6	30%	16	76%	15	75%	14	67%	13.42	66%	1.80	เพิ่มขึ้น	
32	ดงกราม (3)	79	3.00	76	30	37%	75	94%	72	94%	70	88%	66.54	87%	5.21	เพิ่มขึ้น	
33	คลองใหญ่ (3)	45	3.00	42	24	52%	47	104%	44	104%	42	91%	38.58	91%	5.76	เพิ่มขึ้น	
34	เขื่อนลั่นทม	295	19.00	276	260	88%	206	70%	187	68%	189	64%	170.00	62%	17.00	เพิ่มขึ้น	
	<b>รวมภาคใต้</b>	<b>11.55%</b>	<b>8,194</b>	<b>1,711</b>	<b>6,483</b>	<b>67%</b>	<b>4,599</b>	<b>56%</b>	<b>2,888</b>	<b>45%</b>	<b>4,505</b>	<b>55%</b>	<b>2,795</b>	<b>43%</b>	<b>93.00</b>	<b>เพิ่มขึ้น</b>	
	<b>รวมทั้งประเทศ</b>	<b>100%(38)</b>	<b>71,090</b>	<b>23,607</b>	<b>47,482</b>	<b>47,739</b>	<b>67%</b>	<b>40,022</b>	<b>56%</b>	<b>16,414</b>	<b>35%</b>	<b>30,132</b>	<b>42%</b>	<b>14,943</b>	<b>31%</b>	<b>1,470.89</b>	<b>เพิ่มขึ้น</b>

ที่มาข้อมูล : ตารางสรุปสภาพน้ำในอ่างเก็บน้ำขนาดใหญ่ทั่วประเทศ และตารางสรุปสภาพน้ำในอ่างเก็บน้ำภาคตะวันออกเฉียงเหนือ กรมชลประทาน

หมายเหตุ :

- อ่างเก็บน้ำขนาดใหญ่ หมายถึง อ่างเก็บน้ำที่มีความจุตั้งแต่ 100 ล้าน ลบ.ม. ขึ้นไป
- เป็นอ่างเก็บน้ำอยู่ในความรับผิดชอบของการไฟฟ้าฝ่ายผลิตแห่งประเทศไทย(10) นอกนั้นอยู่ในความรับผิดชอบของกรมชลประทาน (28)
- เป็นอ่างเก็บน้ำขนาดกลางที่มีความสำคัญต่อการอุตสาหกรรมและการประมง ของลุ่มน้ำชายฝั่งทะเลตะวันออก
- ที่มา : กรมชลประทาน และการไฟฟ้าฝ่ายผลิตแห่งประเทศไทย
- จังหวัดที่ยังเก็บน้ำขนาดใหญ่มีจำนวน 26 จังหวัด ไม่มี 50 จังหวัด

รศ. หมายถึง ระดับเก็บกักของอ่าง



ศูนย์เขลาล



ศูนย์ป้องกันกักตุนน้ำ กรมทรัพยากรน้ำ

ลำดับของเขื่อนตามความจุ

- ศรีนครินทร์ 2.ภูมิพล 3.สิริกิติ์ 4.วชิราลงกรณ 5.รัชชประภา
- อุบลรัตน์ 7.สิรินธร 8.บางนาง 9.ลำปาว 10.ป่าสัก

ลำดับของเขื่อนตามปริมาณน้ำใช้การได้

- ภูมิพล 2.ศรีนครินทร์ 3.สิริกิติ์ 4.วชิราลงกรณ 5.รัชชประภา
- ลำปาว 7.อุบลรัตน์ 8.บางนาง 9.สิรินธร 10.ป่าสัก