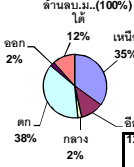


ปริมาณน้ำรวมทั่วประเทศ 70,921 ล้าน ลบ.ม. (100%)



1400

## รายงานสรุปสภาพน้ำในอ่างเก็บน้ำขนาดใหญ่และขนาดกลาง

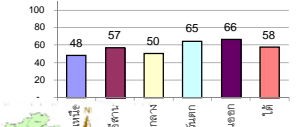
รายงานสถานการณ์ ณ วันที่ 14 ตุลาคม 2563

ปริมาณน้ำในอ่างที่ใช้การได้ในสัปดาห์นี้ + มากกว่า / - น้อยกว่า สัปดาห์ก่อน

1,436.65 ล้าน ลบ.ม.

สรุปสถานการณ์ปริมาณน้ำในอ่างเก็บน้ำที่ขึ้นในทุกรัฐบาลทั่วประเทศ น้อยกว่าปริมาณน้ำที่ไหลเข้ามา เมื่อเทียบกับสัปดาห์ที่ผ่านมา สถานการณ์อยู่ระหว่างเก็บกักน้ำ

% ปริมาณน้ำรวมแต่ละภาคปัจจุบัน



เปรียบเทียบปริมาณน้ำรวม  
ประเทศไทยปัจจุบัน  
กับปี 63 และ ปี 62

วันที่ 14 ตุลาคม 2563 เก็บกัก

40,407 ล้าน ลบ.ม. หรือ เท่ากับ

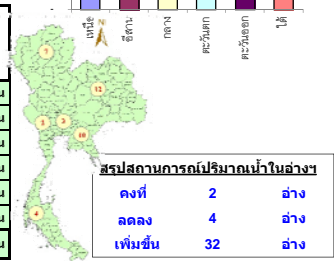
57%

วันที่ 14 ตุลาคม 2562 เก็บกัก

47,797 ล้าน ลบ.ม. หรือ เท่ากับ

67%

ภาค	สถานการณ์ปริมาณน้ำในอ่าง				ปริมาณน้ำเปลี่ยนแปลง (ล้าน ม.³)	สถานะ
	ล้น (แห่ง)	คงที่ (แห่ง)	เพิ่มขึ้น (แห่ง)	รวม (แห่ง)		
ภาคเหนือ	2	2	3	7	191.00	ปริมาณน้ำในอ่างเก็บน้ำเพิ่มขึ้น
ภาคตะวันออกเฉียงเหนือ	1	-	11	12	442.00	ปริมาณน้ำในอ่างเก็บน้ำเพิ่มขึ้น
ภาคกลาง	-	-	3	3	105.00	ปริมาณน้ำในอ่างเก็บน้ำเพิ่มขึ้น
ภาคตะวันตก	-	-	2	2	406.00	ปริมาณน้ำในอ่างเก็บน้ำเพิ่มขึ้น
ภาคตะวันออก	1	-	10	10	85.65	ปริมาณน้ำในอ่างเก็บน้ำเพิ่มขึ้น
ภาคใต้	1	-	3	4	207.00	ปริมาณน้ำในอ่างเก็บน้ำเพิ่มขึ้น
<b>รวมทั้งประเทศ</b>	<b>4</b>	<b>2</b>	<b>32</b>	<b>38</b>	<b>1436.65</b>	<b>ปริมาณน้ำในอ่างเก็บน้ำเพิ่มขึ้น</b>



สรุปสถานการณ์ปริมาณน้ำในอ่างน้ำ

คงที่	2	อ่าง
ล้น	4	อ่าง
เพิ่มขึ้น	32	อ่าง

ภาค	อ่างเก็บน้ำ	ความจุที่ (ล้าน ม.³)	ปริมาณน้ำที่ใช้งานได้ (ล้าน ม.³)	ใช้การได้จริง (ล้าน ม.³)	ปริมาณน้ำรวม วันที่ 14 ตุลาคม 2562	ปัจจุบัน วันที่ 14 ตุลาคม 2563				สัปดาห์ก่อน วันที่ 8 ตุลาคม 2563				ปริมาณน้ำ + เพิ่มขึ้น (ล้าน ม.³)	สถานการณ์ในอ่าง	
						ปริมาณน้ำรวม	%	ปริมาณน้ำใช้การได้จริง	%	ปริมาณน้ำรวม	%	ปริมาณน้ำใช้การได้จริง	%			
<b>ภาคเหนือ (7)</b>																
1	ภูมิพล (2)	13,462	3,800	9,662	5,884	44%	5,278	39%	1,478	15%	5,176	38%	1,376	14%	102.00	เพิ่มขึ้น
2	สิริกิติ์ (2)	9,510	2,850	6,660	5,365	56%	5,786	61%	2,936	44%	5,739	60%	2,889	43%	47.00	เพิ่มขึ้น
3	แม่งัด	265	12	253	149	56%	139	52%	127	50%	139	52%	127	50%	-	คงที่
4	แม่งาว	263	14	249	73	28%	108	41%	94	38%	110	42%	96	39%	-2.00	ลดลง
5	กัวลม	106	3	103	64	60%	54	51%	51	50%	58	55%	55	53%	-4.00	ลดลง
6	กัวคอง	170	6	164	118	69%	101	59%	95	58%	101	59%	95	58%	-	คงที่
7	แควน้อย	939	43	896	500	53%	436	46%	393	44%	409	44%	366	41%	27.00	เพิ่มขึ้น
	แม่เม็ก	110	16	94	43	39%	38	35%	22	23%	37	34%	21	22%	1.00	เพิ่มขึ้น
	<b>รวมภาคเหนือ</b>	<b>34,85%</b>	<b>24,825</b>	<b>6,744</b>	<b>18,081</b>	<b>49%</b>	<b>11,939</b>	<b>48%</b>	<b>5,195</b>	<b>29%</b>	<b>11,769</b>	<b>47%</b>	<b>5,004</b>	<b>28%</b>	<b>191.00</b>	<b>เพิ่มขึ้น</b>
<b>ภาคตะวันออกเฉียงเหนือ (12)</b>																
8	ห้วยหลวง	136	7	129	84	62%	59	43%	52	40%	56	41%	49	38%	3.00	เพิ่มขึ้น
9	น้ำจืด	520	45	475	335	64%	235	45%	190	40%	232	45%	187	39%	3.00	เพิ่มขึ้น
10	น้ำพอง (2)	165	8	157	91	55%	80	48%	72	46%	78	47%	70	45%	2.00	เพิ่มขึ้น
11	จันทรมงคล (2)	164	37	127	52	32%	137	84%	100	79%	138	84%	101	80%	-1.00	ลดลง
12	อุบลรัตน์ (2)	2,431	581	1,850	621	26%	1,068	44%	487	26%	914	38%	333	18%	154.00	เพิ่มขึ้น
13	ลำปาว	1,980	100	1,880	1,668	84%	906	46%	806	43%	872	44%	772	41%	34.00	เพิ่มขึ้น
14	ลำตะคอง	314	22	292	180	57%	261	83%	239	82%	202	64%	180	62%	59.00	เพิ่มขึ้น
15	ลำพระเพลิง	155	1	154	44	28%	148	95%	147	95%	111	72%	110	71%	37.00	เพิ่มขึ้น
16	มูลขาม	141	7	134	56	40%	86	61%	79	59%	51	36%	44	33%	35.00	เพิ่มขึ้น
17	ลำแซะ	275	7	268	115	42%	127	46%	120	45%	71	26%	64	24%	56.00	เพิ่มขึ้น
18	ลำนางรอง	121	3	118	25	21%	59	49%	56	47%	42	35%	39	33%	17.00	เพิ่มขึ้น
19	สิรินธร (2)	1,966	831	1,135	1,862	95%	1,600	81%	769	68%	1,557	79%	726	64%	43.00	เพิ่มขึ้น
	<b>รวมภาค ดอน</b>	<b>11.80%</b>	<b>8,369</b>	<b>1,649</b>	<b>6,720</b>	<b>61%</b>	<b>4,766</b>	<b>57%</b>	<b>3,117</b>	<b>46%</b>	<b>4,324</b>	<b>52%</b>	<b>2,675</b>	<b>40%</b>	<b>442.00</b>	<b>เพิ่มขึ้น</b>
<b>ภาคกลาง (3)</b>																
20	ป่าสักชลสิทธิ์	960	3	957	378	39%	513	53%	510	53%	444	46%	441	46%	69.00	เพิ่มขึ้น
21	ห้วยเสลา	160	17	143	36	23%	77	48%	60	42%	64	40%	47	33%	13.00	เพิ่มขึ้น
22	กระเสียว	299	99	200	78	26%	126	42%	27	14%	103	34%	4	2%	23.00	เพิ่มขึ้น
	<b>รวมภาคกลาง</b>	<b>1.92%</b>	<b>1,419</b>	<b>119</b>	<b>1,300</b>	<b>35%</b>	<b>716</b>	<b>50%</b>	<b>597</b>	<b>42%</b>	<b>611</b>	<b>43%</b>	<b>492</b>	<b>38%</b>	<b>105.00</b>	<b>เพิ่มขึ้น</b>
<b>ภาคตะวันตก (2)</b>																
23	ศรีนครินทร์ (2)	17,745	10,265	7,480	15,527	88%	12,600	71%	2,335	31%	12,328	69%	2,063	28%	272.00	เพิ่มขึ้น
24	วชิราลงกรณ (2)	8,860	3,012	5,848	7,911	89%	4,562	51%	1,550	27%	4,428	50%	1,416	24%	134.00	เพิ่มขึ้น
	<b>รวมภาคตะวันตก</b>	<b>37.51%</b>	<b>26,605</b>	<b>13,277</b>	<b>13,328</b>	<b>88%</b>	<b>17,162</b>	<b>65%</b>	<b>3,885</b>	<b>29%</b>	<b>16,756</b>	<b>63%</b>	<b>3,479</b>	<b>26%</b>	<b>406.00</b>	<b>เพิ่มขึ้น</b>
<b>ภาคตะวันออก (6+4)</b>																
25	ขุนด่าน	224	5.00	219	204	91%	216	96%	211	96%	212	95%	207	95%	4.00	เพิ่มขึ้น
26	คลองสียัด	420	30.00	390	146	35%	129	31%	99	25%	95	23%	65	17%	34.00	เพิ่มขึ้น
27	บางพระ (3)	117	12.00	105	61	52%	49	42%	37	35%	45	38%	33	31%	4.00	เพิ่มขึ้น
28	หนองปลาไหล (3)	164	13.75	150	102	62%	169	103%	155	104%	164	100%	150	100%	5.00	เพิ่มขึ้น
29	ประแสร์ (3)	295	20.00	275	148	50%	194	66%	174	63%	180	61%	160	58%	14.00	เพิ่มขึ้น
30	มาบประชัน (3)	17	0.72	16	7	40%	5	32%	5	29%	5	31%	4.49	28%	0.13	เพิ่มขึ้น
31	หนองค้อ (3)	21	1.00	20	6	30%	16	77%	15	75%	15	72%	14.42	71%	0.96	เพิ่มขึ้น
32	ดงกราม (3)	79	3.00	76	31	40%	76	95%	73	95%	72	91%	68.95	90%	3.72	เพิ่มขึ้น
33	คลองใหญ่ (3)	45	3.00	42	24	54%	47	103%	44	103%	44	96%	40.83	96%	2.84	เพิ่มขึ้น
34	นครินทร์จินดา	295	19.00	276	265	90%	209	71%	190	69%	192	65%	173.00	63%	17.00	เพิ่มขึ้น
	<b>รวมภาคตะวันออก</b>	<b>2.37%</b>	<b>1,678</b>	<b>1,07</b>	<b>1,570</b>	<b>59%</b>	<b>1,110</b>	<b>66%</b>	<b>1,003</b>	<b>64%</b>	<b>1,024</b>	<b>61%</b>	<b>917</b>	<b>58%</b>	<b>85.65</b>	<b>เพิ่มขึ้น</b>
<b>ภาคใต้ (4)</b>																
35	แก่งกระจาน	710	65	645	574	81%	372	52%	307	48%	294	41%	229	36%	78.00	เพิ่มขึ้น
36	ปราณบุรี	391	18	373	284	73%	195	50%	177	47%	151	39%	133	36%	44.00	เพิ่มขึ้น
37	รัชชประภา (2)	5,639	1,352	4,287	3,887	69%	3,273	58%	1,921	45%	3,143	56%	1,791	42%	130.00	เพิ่มขึ้น
38	บางลา (2)	1,454	276	1,178	803	55%	873	60%	597	51%	918	63%	642	54%	-45.00	ลดลง
	<b>รวมภาคใต้</b>	<b>11.55%</b>	<b>8,194</b>	<b>1,711</b>	<b>6,483</b>	<b>68%</b>	<b>4,713</b>	<b>58%</b>	<b>3,002</b>	<b>46%</b>	<b>4,507</b>	<b>55%</b>	<b>2,795</b>	<b>43%</b>	<b>207.00</b>	<b>เพิ่มขึ้น</b>
	<b>รวมทั้งประเทศ</b>	<b>100%(38)</b>	<b>71,090</b>	<b>23,607</b>	<b>47,482</b>	<b>67%</b>	<b>40,407</b>	<b>57%</b>	<b>16,799</b>	<b>35%</b>	<b>30,132</b>	<b>42%</b>	<b>15,362</b>	<b>32%</b>	<b>1,436.65</b>	<b>เพิ่มขึ้น</b>

ที่มาข้อมูล : ตารางสรุปสภาพน้ำในอ่างเก็บน้ำขนาดใหญ่ทั่วประเทศ และ ตารางสรุปสภาพน้ำในอ่างเก็บน้ำภาคตะวันออก กรมชลประทาน

หมายเหตุ :

- อ่างเก็บน้ำขนาดใหญ่ หมายถึง อ่างเก็บน้ำที่มีความจุตั้งแต่ 100 ล้าน ลบ.ม. ขึ้นไป
- เป็นอ่างเก็บน้ำที่อยู่ในความรับผิดชอบของการไฟฟ้าฝ่ายผลิตแห่งประเทศไทย (10) นอกนั้นอยู่ในความรับผิดชอบของกรมชลประทาน (28)
- เป็นอ่างเก็บน้ำขนาดกลางที่มีความสำคัญต่อการอุตสาหกรรมและการประปา ของลุ่มน้ำชายฝั่งทะเลตะวันออก
- ที่มา : กรมชลประทาน และการไฟฟ้าฝ่ายผลิตแห่งประเทศไทย
- จังหวัดที่มีอ่างเก็บน้ำขนาดใหญ่มีจำนวน 26 จังหวัด ไม่มี 50 จังหวัด

รศ. หมายถึง ระดับเก็บกักของอ่าง



ศูนย์เขลาค



ศูนย์ป้องกันกักตุนน้ำ กรมทรัพยากรน้ำ

ลำดับของเขื่อนตามความจุ

1.ศรีนครินทร์ 2.ภูมิพล 3.สิริกิติ์ 4.วชิราลงกรณ 5.รัชชประภา  
6.อุบลรัตน์ 7.สิรินธร 8.บางลา 9.ลำปาว 10.ป่าสัก

ลำดับของเขื่อนตามปริมาณน้ำใช้การได้

1.ภูมิพล 2.ศรีนครินทร์ 3.สิริกิติ์ 4.วชิราลงกรณ 5.รัชชประภา  
6.ลำปาว 7.อุบลรัตน์ 8.บางลา 9.สิรินธร 10.ป่าสัก