

1400

### รายงานสรุปสภาพน้ำในอ่างเก็บน้ำขนาดใหญ่และขนาดกลาง

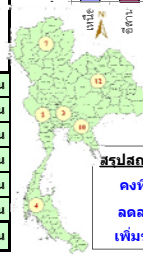
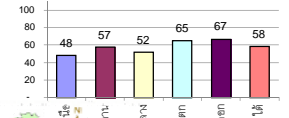
รายงานสถานการณ์ ณ วันที่ 15 ตุลาคม 2563

ปริมาณน้ำในอ่างที่ใช้การได้ในสัปดาห์นี้ + มากกว่า / - น้อยกว่า สัปดาห์ก่อน

1,345.74 ล้าน ลบ.ม.

สรุปสถานการณ์ปริมาณน้ำในอ่างเก็บน้ำที่ขึ้นในทุกรัฐบาลทั่วประเทศ น้อยกว่าปริมาณน้ำในอ่างเก็บน้ำเมื่อเทียบกับสัปดาห์ก่อน สถานการณ์อยู่ระหว่างเก็บกักน้ำ

% ปริมาณน้ำรวมแต่ละภาคปัจจุบัน



สรุปสถานการณ์ปริมาณน้ำในอ่าง

คงที่	2	อ่าง
ลดลง	4	อ่าง
เพิ่มขึ้น	32	อ่าง

เปรียบเทียบปริมาณน้ำรวมของประเทศปัจจุบัน ในปี 63 และ ปี 62

วันที่ 15 ตุลาคม 2563 เก็บกัก

40,584 ล้าน ลบ.ม. หรือ เท่ากับ

57%

วันที่ 15 ตุลาคม 2562 เก็บกัก

47,792 ล้าน ลบ.ม. หรือ เท่ากับ

67%

ภาค	สถานการณ์ปริมาณน้ำในอ่าง				ปริมาณน้ำเปลี่ยนแปลง (ล้าน ม.³)	สถานะ
	ลดลง (แห่ง)	คงที่ (แห่ง)	เพิ่มขึ้น (แห่ง)	รวม (แห่ง)		
ภาคเหนือ	2	2	3	7	152.00	ปริมาณน้ำในอ่างเก็บน้ำเพิ่มขึ้น
ภาคตะวันออกเฉียงเหนือ	1	-	11	12	394.00	ปริมาณน้ำในอ่างเก็บน้ำเพิ่มขึ้น
ภาคกลาง	-	-	3	3	104.00	ปริมาณน้ำในอ่างเก็บน้ำเพิ่มขึ้น
ภาคตะวันตก	-	-	2	2	364.00	ปริมาณน้ำในอ่างเก็บน้ำเพิ่มขึ้น
ภาคตะวันออก	-	-	10	10	77.74	ปริมาณน้ำในอ่างเก็บน้ำเพิ่มขึ้น
ภาคใต้	1	-	3	4	254.00	ปริมาณน้ำในอ่างเก็บน้ำเพิ่มขึ้น
<b>รวมทั้งประเทศ</b>	<b>4</b>	<b>2</b>	<b>32</b>	<b>38</b>	<b>1345.74</b>	<b>ปริมาณน้ำในอ่างเก็บน้ำเพิ่มขึ้น</b>

ภาค	อ่างเก็บน้ำ	ความจุที่ (ล้าน ม.³)	ปริมาณน้ำที่ใช้งานได้ (ล้าน ม.³)	ใช้การได้จริง (ล้าน ม.³)	ปริมาณน้ำรวม วันที่ 15 ตุลาคม 2562		ปัจจุบัน วันที่ 15 ตุลาคม 2563				สัปดาห์ก่อน วันที่ 9 ตุลาคม 2563				ปริมาณน้ำ + เพิ่มขึ้น (ล้าน ม.³)	สถานการณ์ในอ่าง
					%	%	ปริมาณน้ำรวม		ปริมาณน้ำใช้การได้จริง		ปริมาณน้ำรวม		ปริมาณน้ำใช้การได้จริง			
							ปริมาณน้ำ (ล้าน ม.³)	%	ปริมาณน้ำ (ล้าน ม.³)	%	ปริมาณน้ำ (ล้าน ม.³)	%	ปริมาณน้ำ (ล้าน ม.³)	%		
<b>ภาคเหนือ (7)</b>																
1	ภูมิพล (2)	13,462	3,800	9,662	5,873	44%	5,288	39%	1,488	15%	5,208	39%	1,408	15%	80.00	เพิ่มขึ้น
2	สิริกิติ์ (2)	9,510	2,850	6,660	5,345	56%	5,788	61%	2,938	44%	5,752	60%	2,902	44%	36.00	เพิ่มขึ้น
3	แม่งัด	265	12	253	150	57%	139	52%	127	50%	139	52%	127	50%	-	คงที่
4	แม่งาว	263	14	249	73	28%	108	41%	94	38%	110	42%	96	39%	-2.00	ลดลง
5	กัวลม	106	3	103	63	59%	53	50%	50	49%	58	55%	55	53%	-5.00	ลดลง
6	กัวคอง	170	6	164	117	69%	101	59%	95	58%	101	59%	95	58%	-	คงที่
7	แควน้อย	939	43	896	501	53%	437	47%	394	44%	416	44%	373	42%	21.00	เพิ่มขึ้น
	แม่มอก	110	16	94	43	39%	38	35%	22	23%	37	34%	21	22%	1.00	เพิ่มขึ้น
<b>รวมภาคเหนือ</b>		<b>34.85%</b>	<b>24,825</b>	<b>6,744</b>	<b>18,081</b>	<b>49%</b>	<b>11,952</b>	<b>48%</b>	<b>5,208</b>	<b>29%</b>	<b>11,821</b>	<b>48%</b>	<b>5,056</b>	<b>28%</b>	<b>152.00</b>	<b>เพิ่มขึ้น</b>
<b>ภาคตะวันออกเฉียงเหนือ (12)</b>																
8	ห้วยหลวง	136	7	129	83	61%	60	44%	53	41%	57	42%	50	39%	3.00	เพิ่มขึ้น
9	น้ำจืด	520	45	475	334	64%	235	45%	190	40%	233	45%	188	40%	2.00	เพิ่มขึ้น
10	น้ำพอง (2)	165	8	157	91	55%	80	48%	72	46%	79	48%	71	45%	1.00	เพิ่มขึ้น
11	จันทบุรี (2)	164	37	127	51	31%	137	84%	100	79%	138	84%	101	80%	-1.00	ลดลง
12	อุบลรัตน์ (2)	2,431	581	1,850	619	25%	1,084	45%	503	27%	948	39%	367	20%	136.00	เพิ่มขึ้น
13	กาฬสินธุ์	1,980	100	1,880	1,665	84%	910	46%	810	43%	881	44%	781	42%	29.00	เพิ่มขึ้น
14	ลำตะคอง	314	22	292	180	57%	266	85%	244	84%	206	66%	184	63%	60.00	เพิ่มขึ้น
15	ลำพระเพลิง	155	1	154	43	28%	148	95%	147	95%	129	83%	128	83%	19.00	เพิ่มขึ้น
16	มูลขาม	141	7	134	56	40%	89	63%	82	61%	61	43%	54	40%	28.00	เพิ่มขึ้น
17	ลำแซะ	275	7	268	115	42%	130	47%	123	46%	82	30%	75	28%	48.00	เพิ่มขึ้น
18	ลำนางรอง	121	3	118	25	21%	60	50%	57	48%	45	37%	42	36%	15.00	เพิ่มขึ้น
19	สิรินธร (2)	1,966	831	1,135	1,867	95%	1,611	82%	780	69%	1,557	79%	726	64%	54.00	เพิ่มขึ้น
<b>รวมภาคตะวันออกเฉียงเหนือ</b>		<b>11.80%</b>	<b>8,369</b>	<b>1,649</b>	<b>6,720</b>	<b>61%</b>	<b>4,810</b>	<b>57%</b>	<b>3,161</b>	<b>47%</b>	<b>4,416</b>	<b>53%</b>	<b>2,767</b>	<b>41%</b>	<b>394.00</b>	<b>เพิ่มขึ้น</b>
<b>ภาคกลาง (3)</b>																
20	ป่าสักชลสิทธิ์	960	3	957	378	39%	523	54%	520	54%	454	47%	451	47%	69.00	เพิ่มขึ้น
21	ห้วยเสลา	160	17	143	36	23%	78	49%	61	43%	67	42%	50	35%	11.00	เพิ่มขึ้น
22	กระเสียว	299	99	200	79	26%	130	43%	31	16%	106	35%	7	4%	24.00	เพิ่มขึ้น
<b>รวมภาคกลาง</b>		<b>1.92%</b>	<b>1,419</b>	<b>119</b>	<b>1,300</b>	<b>35%</b>	<b>732</b>	<b>52%</b>	<b>612</b>	<b>43%</b>	<b>627</b>	<b>44%</b>	<b>508</b>	<b>39%</b>	<b>104.00</b>	<b>เพิ่มขึ้น</b>
<b>ภาคตะวันตก (2)</b>																
23	ศรีนครินทร์ (2)	17,745	10,265	7,480	15,542	88%	12,630	71%	2,365	32%	12,375	70%	2,110	28%	255.00	เพิ่มขึ้น
24	วชิราลงกรณ (2)	8,860	3,012	5,848	7,907	89%	4,575	52%	1,563	27%	4,466	50%	1,454	25%	109.00	เพิ่มขึ้น
<b>รวมภาคตะวันตก</b>		<b>37.51%</b>	<b>26,605</b>	<b>13,277</b>	<b>13,328</b>	<b>88%</b>	<b>17,205</b>	<b>65%</b>	<b>3,928</b>	<b>29%</b>	<b>16,841</b>	<b>63%</b>	<b>3,564</b>	<b>27%</b>	<b>364.00</b>	<b>เพิ่มขึ้น</b>
<b>ภาคตะวันออก (6+4)</b>																
25	ขุนด่าน	224	5.00	219	205	92%	217	97%	212	97%	214	96%	209	95%	3.00	เพิ่มขึ้น
26	คลองสิียด	420	30.00	390	146	35%	132	31%	102	26%	99	24%	69	18%	33.00	เพิ่มขึ้น
27	บางพระ (3)	117	12.00	105	61	52%	50	43%	38	36%	46	39%	34	32%	4.00	เพิ่มขึ้น
28	หนองปลาไหล (3)	164	13.75	150	102	62%	170	104%	156	104%	166	101%	152	102%	4.00	เพิ่มขึ้น
29	ประแสร์ (3)	295	20.00	275	150	51%	196	66%	176	64%	182	62%	162	59%	14.00	เพิ่มขึ้น
30	มาบประชัน (3)	17	0.72	16	7	40%	5	32%	5	29%	5	32%	4.52	28%	0.12	เพิ่มขึ้น
31	หนองค้อ (3)	21	1.00	20	7	32%	17	77%	16	76%	16	74%	14.82	73%	0.68	เพิ่มขึ้น
32	ดงกราม (3)	79	3.00	76	32	40%	76	96%	73	96%	73	92%	69.95	92%	3.41	เพิ่มขึ้น
33	คลองใหญ่ (3)	45	3.00	42	24	54%	46	102%	43	102%	45	98%	41.70	98%	1.53	เพิ่มขึ้น
34	เขษดินทรจันลา	295	19.00	276	266	90%	210	71%	191	69%	196	66%	177.00	64%	14.00	เพิ่มขึ้น
<b>รวมภาคตะวันออก</b>		<b>2.37%</b>	<b>1,678</b>	<b>1,07</b>	<b>1,570</b>	<b>60%</b>	<b>1,119</b>	<b>67%</b>	<b>1,012</b>	<b>64%</b>	<b>1,042</b>	<b>62%</b>	<b>934</b>	<b>60%</b>	<b>77.74</b>	<b>เพิ่มขึ้น</b>
<b>ภาคใต้ (4)</b>																
35	แก่งกระจาน	710	65	645	573	81%	388	55%	323	50%	298	42%	233	36%	90.00	เพิ่มขึ้น
36	ปราณบุรี	391	18	373	284	73%	211	54%	193	52%	155	40%	137	37%	56.00	เพิ่มขึ้น
37	รัชชประภา (2)	5,639	1,352	4,287	3,885	69%	3,303	59%	1,951	46%	3,147	56%	1,795	42%	156.00	เพิ่มขึ้น
38	บางลา (2)	1,454	276	1,178	812	56%	863	59%	587	50%	911	63%	635	54%	-48.00	ลดลง
<b>รวมภาคใต้</b>		<b>11.55%</b>	<b>8,194</b>	<b>1,711</b>	<b>6,483</b>	<b>68%</b>	<b>4,765</b>	<b>58%</b>	<b>3,054</b>	<b>47%</b>	<b>4,511</b>	<b>55%</b>	<b>2,800</b>	<b>43%</b>	<b>254.00</b>	<b>เพิ่มขึ้น</b>
<b>รวมทั้งประเทศ</b>		<b>100%(38)</b>	<b>71,090</b>	<b>23,607</b>	<b>47,482</b>	<b>67%</b>	<b>40,584</b>	<b>57%</b>	<b>16,975</b>	<b>36%</b>	<b>30,132</b>	<b>42%</b>	<b>15,629</b>	<b>33%</b>	<b>1,345.74</b>	<b>เพิ่มขึ้น</b>

ที่มาข้อมูล : ตารางสรุปสภาพน้ำในอ่างเก็บน้ำขนาดใหญ่ทั่วประเทศ และตารางสรุปสภาพน้ำในอ่างเก็บน้ำภาคตะวันออก กรมชลประทาน

หมายเหตุ :

- อ่างเก็บน้ำขนาดใหญ่ หมายถึง อ่างเก็บน้ำที่มีความจุตั้งแต่ 100 ล้าน ลบ.ม. ขึ้นไป
- เป็นอ่างเก็บน้ำอยู่ในความรับผิดชอบของการไฟฟ้าฝ่ายผลิตแห่งประเทศไทย(10) นอกนั้นอยู่ในความรับผิดชอบของกรมชลประทาน (28)
- เป็นอ่างเก็บน้ำขนาดกลางที่มีความสำคัญต่อการอุตสาหกรรมและการประปา ของลุ่มน้ำชายฝั่งทะเลตะวันออก
- ที่มา : กรมชลประทาน และการไฟฟ้าฝ่ายผลิตแห่งประเทศไทย
- จังหวัดที่ยังเก็บน้ำขนาดใหญ่มีจำนวน 26 จังหวัด ไม่มี 50 จังหวัด

รศ. หมายถึง ระดับเก็บกักของอ่าง



ศูนย์เขล



ศูนย์ป้องกันกักตุนน้ำ กรมทรัพยากรน้ำ

**ลำดับของเขื่อนตามความจุ**

- ศรีนครินทร์ 2.ภูมิพล 3.สิริกิติ์ 4.วชิราลงกรณ 5.รัชชประภา
- อุบลรัตน์ 7.สิรินธร 8.บางลา 9.ลำปาว 10.ป่าสัก

**ลำดับของเขื่อนตามปริมาณน้ำใช้การได้**

- ภูมิพล 2.ศรีนครินทร์ 3.สิริกิติ์ 4.วชิราลงกรณ 5.รัชชประภา
- ลำปาว 7.อุบลรัตน์ 8.บางลา 9.สิรินธร 10.ป่าสัก