



1400

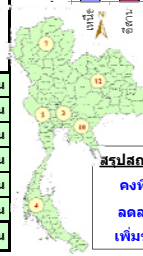
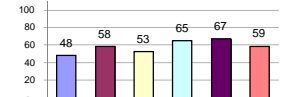
### รายงานสรุปสภาพน้ำในอ่างเก็บน้ำขนาดใหญ่และขนาดกลาง

รายงานสถานการณ์ ณ วันที่ 16 ตุลาคม 2563

ปริมาณน้ำในอ่างที่ใช้การได้ในสัปดาห์นี้ + มากกว่า / - น้อยกว่า สัปดาห์ก่อน 1,255.87 ล้าน ลบ.ม.

สรุปสถานการณ์ปริมาณน้ำในอ่างเก็บน้ำที่ใช้ในทุกกิจกรรมทั่วประเทศ น้อยกว่าปริมาณน้ำไหลเข้าอ่าง เมื่อเทียบกับสัปดาห์ที่ผ่านมา สถานการณ์อยู่ระหว่างเก็บกักน้ำ

% ปริมาณน้ำรวมแต่ละภาคปัจจุบัน



สรุปสถานการณ์ปริมาณน้ำในอ่างน้ำ

คงที่	1	อ่าง
ลดลง	3	อ่าง
เพิ่มขึ้น	34	อ่าง

เปรียบเทียบปริมาณน้ำรวมของประเทศปัจจุบันกับปี 63 และ ปี 62

วันที่ 16 ตุลาคม 2563 เก็บกัก

40,762 ล้าน ลบ.ม. หรือ เท่ากับ

57%

วันที่ 16 ตุลาคม 2562 เก็บกัก

47,789 ล้าน ลบ.ม. หรือ เท่ากับ

67%

ภาค	สถานการณ์ปริมาณน้ำในอ่าง				ปริมาณน้ำเปลี่ยนแปลง (ล้าน ม.³)	สถานะ
	ลดลง (แห่ง)	คงที่ (แห่ง)	เพิ่มขึ้น (แห่ง)	รวม (แห่ง)		
ภาคเหนือ	2	1	4	7	130.00	ปริมาณน้ำในอ่างเก็บน้ำเพิ่มขึ้น
ภาคตะวันออกเฉียงเหนือ	-	-	12	12	343.00	ปริมาณน้ำในอ่างเก็บน้ำเพิ่มขึ้น
ภาคกลาง	-	-	3	3	101.00	ปริมาณน้ำในอ่างเก็บน้ำเพิ่มขึ้น
ภาคตะวันตก	-	-	2	2	327.00	ปริมาณน้ำในอ่างเก็บน้ำเพิ่มขึ้น
ภาคตะวันออก	-	-	10	10	68.87	ปริมาณน้ำในอ่างเก็บน้ำเพิ่มขึ้น
ภาคใต้	1	-	3	4	286.00	ปริมาณน้ำในอ่างเก็บน้ำเพิ่มขึ้น
<b>รวมทั้งประเทศ</b>	<b>3</b>	<b>1</b>	<b>34</b>	<b>38</b>	<b>1255.87</b>	<b>ปริมาณน้ำในอ่างเก็บน้ำเพิ่มขึ้น</b>

ภาค	อ่างเก็บน้ำ	ความจุที่ (ล้าน ม.³)	ปริมาณน้ำที่ใช้งานได้ (ล้าน ม.³)	ใช้การได้จริง (ล้าน ม.³)	ปริมาณน้ำรวม วันที่ 16 ตุลาคม 2562		ปัจจุบัน วันที่ 16 ตุลาคม 2563				สัปดาห์ก่อน วันที่ 10 ตุลาคม 2563				ปริมาณน้ำ + เพิ่มขึ้น (ล้าน ม.³)	สถานการณ์ในอ่าง
					%	%	ปริมาณน้ำรวม		ปริมาณน้ำใช้การได้จริง		ปริมาณน้ำรวม		ปริมาณน้ำใช้การได้จริง			
							ปริมาณน้ำ (ล้าน ม.³)	%	ปริมาณน้ำ (ล้าน ม.³)	%	ปริมาณน้ำ (ล้าน ม.³)	%	ปริมาณน้ำ (ล้าน ม.³)	%		
<b>ภาคเหนือ (7)</b>																
1	ภูมิพล (2)	13,462	3,800	9,662	5,868	44%	5,292	39%	1,492	15%	5,229	39%	1,429	15%	63.00	เพิ่มขึ้น
2	สิริกิติ์ (2)	9,510	2,850	6,660	5,335	56%	5,794	61%	2,944	44%	5,760	61%	2,910	44%	34.00	เพิ่มขึ้น
3	แม่งัด	265	12	253	151	57%	140	53%	128	51%	139	52%	127	50%	1.00	เพิ่มขึ้น
4	แม่งาว	263	14	249	74	28%	108	41%	94	38%	110	42%	96	39%	-2.00	ลดลง
5	กัวลม	106	3	103	63	59%	52	49%	49	48%	57	54%	54	52%	-5.00	ลดลง
6	กัวคอง	170	6	164	117	69%	101	59%	95	58%	101	59%	95	58%	-	คงที่
7	แควน้อย	939	43	896	501	53%	440	47%	397	44%	422	45%	379	42%	18.00	เพิ่มขึ้น
	แม่เม็ก	110	16	94	43	39%	38	35%	22	23%	38	35%	22	23%	-	คงที่
	<b>รวมภาคเหนือ</b>	<b>34,85%</b>	<b>24,825</b>	<b>6,744</b>	<b>18,081</b>	<b>49%</b>	<b>11,964</b>	<b>48%</b>	<b>5,220</b>	<b>29%</b>	<b>11,855</b>	<b>48%</b>	<b>5,090</b>	<b>28%</b>	<b>130.00</b>	<b>เพิ่มขึ้น</b>
<b>ภาคตะวันออกเฉียงเหนือ (12)</b>																
8	ห้วยหลวง	136	7	129	82	60%	61	45%	54	42%	58	43%	51	40%	3.00	เพิ่มขึ้น
9	น้ำจืด	520	45	475	332	64%	235	45%	190	40%	234	45%	189	40%	1.00	เพิ่มขึ้น
10	น้ำพอง (2)	165	8	157	91	55%	81	49%	73	46%	79	48%	71	45%	2.00	เพิ่มขึ้น
11	จันทบุรี (2)	164	37	127	50	30%	139	85%	102	80%	138	84%	101	80%	1.00	เพิ่มขึ้น
12	อุบลรัตน์ (2)	2,431	581	1,850	617	25%	1,101	45%	520	28%	980	40%	399	22%	121.00	เพิ่มขึ้น
13	ลำปาว	1,980	100	1,880	1,662	84%	915	46%	815	43%	893	45%	793	42%	22.00	เพิ่มขึ้น
14	ลำตะคอง	314	22	292	180	57%	272	87%	250	86%	219	70%	197	67%	53.00	เพิ่มขึ้น
15	ลำพระเพลิง	155	1	154	42	27%	155	100%	154	100%	145	94%	144	94%	10.00	เพิ่มขึ้น
16	มูลขาม	141	7	134	56	40%	91	65%	84	63%	71	50%	64	48%	20.00	เพิ่มขึ้น
17	ลำแซะ	275	7	268	116	42%	133	48%	126	47%	92	33%	85	32%	41.00	เพิ่มขึ้น
18	ลำนางรอง	121	3	118	25	21%	62	51%	59	50%	49	40%	46	39%	13.00	เพิ่มขึ้น
19	สิรินธร (2)	1,966	831	1,135	1,873	95%	1,613	82%	782	69%	1,557	79%	726	64%	56.00	เพิ่มขึ้น
	<b>รวมภาคตะวันออกเฉียงเหนือ</b>	<b>11,80%</b>	<b>8,369</b>	<b>1,649</b>	<b>6,720</b>	<b>61%</b>	<b>4,858</b>	<b>58%</b>	<b>3,209</b>	<b>48%</b>	<b>4,514</b>	<b>54%</b>	<b>2,866</b>	<b>43%</b>	<b>343.00</b>	<b>เพิ่มขึ้น</b>
<b>ภาคกลาง (3)</b>																
20	ป่าสักชลสิทธิ์	960	3	957	378	39%	535	56%	532	56%	466	49%	463	48%	69.00	เพิ่มขึ้น
21	ห้วยเสลา	160	17	143	36	23%	81	51%	64	45%	71	44%	54	38%	10.00	เพิ่มขึ้น
22	กระเสียว	299	99	200	80	27%	134	45%	35	18%	112	37%	13	7%	22.00	เพิ่มขึ้น
	<b>รวมภาคกลาง</b>	<b>1.92%</b>	<b>1,419</b>	<b>119</b>	<b>1,300</b>	<b>35%</b>	<b>750</b>	<b>53%</b>	<b>631</b>	<b>44%</b>	<b>649</b>	<b>46%</b>	<b>530</b>	<b>41%</b>	<b>101.00</b>	<b>เพิ่มขึ้น</b>
<b>ภาคตะวันตก (2)</b>																
23	ศรีนครินทร์ (2)	17,745	10,265	7,480	15,554	88%	12,657	71%	2,392	32%	12,432	70%	2,167	29%	225.00	เพิ่มขึ้น
24	วังจันทน์ (2)	8,860	3,012	5,848	7,900	89%	4,594	52%	1,582	27%	4,492	51%	1,480	25%	102.00	เพิ่มขึ้น
	<b>รวมภาคตะวันตก</b>	<b>37.51%</b>	<b>26,605</b>	<b>13,277</b>	<b>13,328</b>	<b>88%</b>	<b>17,251</b>	<b>65%</b>	<b>3,974</b>	<b>30%</b>	<b>16,924</b>	<b>64%</b>	<b>3,647</b>	<b>27%</b>	<b>327.00</b>	<b>เพิ่มขึ้น</b>
<b>ภาคตะวันออก (6+4)</b>																
25	ขุนด่าน	224	5.00	219	207	92%	219	98%	214	98%	216	96%	211	96%	3.00	เพิ่มขึ้น
26	คลองสิียด	420	30.00	390	146	35%	133	32%	103	26%	105	25%	75	19%	28.00	เพิ่มขึ้น
27	บางพระ (3)	117	12.00	105	61	52%	50	43%	38	36%	47	40%	35	33%	3.00	เพิ่มขึ้น
28	หนองปลาไหล (3)	164	13.75	150	102	62%	170	104%	156	104%	167	102%	153	102%	3.00	เพิ่มขึ้น
29	ประแสร์ (3)	295	20.00	275	150	51%	199	67%	179	65%	184	62%	164	60%	15.00	เพิ่มขึ้น
30	มาบประชัน (3)	17	0.72	16	7	40%	5	32%	5	29%	5	32%	4.54	29%	0.12	เพิ่มขึ้น
31	หนองค้อ (3)	21	1.00	20	7	32%	17	77%	16	76%	16	74%	14.90	73%	0.68	เพิ่มขึ้น
32	ดงกราม (3)	79	3.00	76	32	40%	77	97%	74	96%	73	92%	69.95	92%	3.76	เพิ่มขึ้น
33	คลองใหญ่ (3)	45	3.00	42	24	54%	46	101%	43	101%	45	98%	41.70	98%	1.31	เพิ่มขึ้น
34	เขื่อนลั่นทม	295	19.00	276	268	91%	212	72%	193	70%	201	68%	182.00	66%	11.00	เพิ่มขึ้น
	<b>รวมภาคตะวันออก</b>	<b>2.37%</b>	<b>1,678</b>	<b>1,07</b>	<b>1,570</b>	<b>60%</b>	<b>1,128</b>	<b>67%</b>	<b>1,020</b>	<b>65%</b>	<b>1,059</b>	<b>63%</b>	<b>951</b>	<b>61%</b>	<b>68.87</b>	<b>เพิ่มขึ้น</b>
<b>ภาคใต้ (4)</b>																
35	แก่งกระจาน	710	65	645	572	81%	405	57%	340	53%	310	44%	245	38%	95.00	เพิ่มขึ้น
36	ปราณบุรี	391	18	373	284	73%	219	56%	201	54%	159	41%	141	38%	60.00	เพิ่มขึ้น
37	รัชชประภา (2)	5,639	1,352	4,287	3,884	69%	3,334	59%	1,982	46%	3,154	56%	1,802	42%	180.00	เพิ่มขึ้น
38	บางลา (2)	1,454	276	1,178	821	56%	854	59%	578	49%	903	62%	627	53%	-49.00	ลดลง
	<b>รวมภาคใต้</b>	<b>11.55%</b>	<b>8,194</b>	<b>1,711</b>	<b>6,483</b>	<b>68%</b>	<b>4,810</b>	<b>59%</b>	<b>3,101</b>	<b>48%</b>	<b>4,525</b>	<b>55%</b>	<b>2,815</b>	<b>43%</b>	<b>286.00</b>	<b>เพิ่มขึ้น</b>
	<b>รวมทั้งประเทศ</b>	<b>100%(38)</b>	<b>71,090</b>	<b>23,607</b>	<b>47,482</b>	<b>67%</b>	<b>40,762</b>	<b>57%</b>	<b>17,155</b>	<b>36%</b>	<b>30,132</b>	<b>42%</b>	<b>15,899</b>	<b>33%</b>	<b>1,255.87</b>	<b>เพิ่มขึ้น</b>

ที่มาข้อมูล : ตารางสรุปสภาพน้ำในอ่างเก็บน้ำขนาดใหญ่ทั่วประเทศ และตารางสรุปสภาพน้ำในอ่างเก็บน้ำภาคตะวันออกเฉียงเหนือ กรมชลประทาน

หมายเหตุ :

- อ่างเก็บน้ำขนาดใหญ่ หมายถึง อ่างเก็บน้ำที่มีความจุตั้งแต่ 100 ล้าน ลบ.ม. ขึ้นไป
- เป็นอ่างเก็บน้ำอยู่ในความรับผิดชอบของการไฟฟ้าฝ่ายผลิตแห่งประเทศไทย(10) นอกนั้นอยู่ในความรับผิดชอบของกรมชลประทาน (28)
- เป็นอ่างเก็บน้ำขนาดกลางที่มีความสำคัญต่อการอุตสาหกรรมและการประปา ของลุ่มน้ำชายฝั่งทะเลตะวันออก
- ที่มา : กรมชลประทาน และการไฟฟ้าฝ่ายผลิตแห่งประเทศไทย
- จังหวัดที่ยังเก็บน้ำขนาดใหญ่มีจำนวน 26 จังหวัด ไม่มี 50 จังหวัด

รศ. หมายถึง ระดับเก็บกักของอ่าง



ศูนย์เขื่อน



ศูนย์ป้องกันอุทกภัย กรมทรัพยากรน้ำ

ลำดับของเขื่อนตามความจุ

- ศรีนครินทร์ 2.ภูมิพล 3.สิริกิติ์ 4.วังจันทน์ 5.รัชชประภา
- อุบลรัตน์ 7.สิรินธร 8.บางลา 9.ลำปาว 10.ป่าสัก

ลำดับของเขื่อนตามปริมาณน้ำใช้การได้

- ภูมิพล 2.ศรีนครินทร์ 3.สิริกิติ์ 4.วังจันทน์ 5.รัชชประภา
- ลำปาว 7.อุบลรัตน์ 8.บางลา 9.สิรินธร 10.ป่าสัก