



**รายงานการเฝ้าระวังติดตามสถานการณ์น้ำและความช่วยเหลือ
ศูนย์ปฏิบัติการทรัพยากรธรรมชาติและสิ่งแวดล้อม (ด้านทรัพยากรน้ำ)
กระทรวงทรัพยากรธรรมชาติและสิ่งแวดล้อม**

ศูนย์ป้องกันวิกฤติน้ำ กรมทรัพยากรน้ำ

โทรศัพท์ ๐ ๒๒๗๑ ๖๐๐๐ ต่อ ๖๔๔๕ โทรสาร ๐ ๒๒๗๘ ๖๖๒๙ www.dwr.go.th IDLine: mekhalawoc Email: mekhala@dwr.mail.go.th

ศูนย์เทคโนโลยีสารสนเทศทรัพยากรน้ำบาดาล กรมทรัพยากรน้ำบาดาล

โทรศัพท์ ๐ ๒๖๖๖ ๗๐๙๐ โทรสาร ๐ ๒๖๖๖ ๗๑๐๐ www.dgr.go.th Email: itcenter@dgr.mail.go.th

สำนักงานนโยบายและแผนทรัพยากรธรรมชาติและสิ่งแวดล้อม

โทรศัพท์ ๐ ๒๒๖๕๖๕๐๐ www.onep.go.th Email: webmaster@onep.go.th

รายงานฉบับที่ ๔๔๓/๒๕๖๓

เวลา ๑๕.๐๐ น.

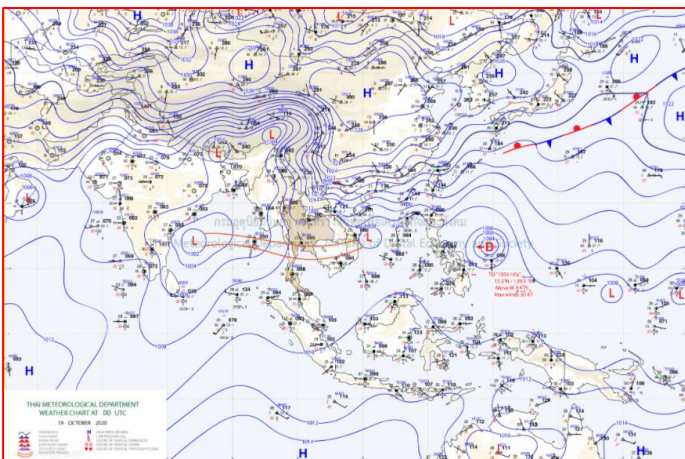
วันที่ ๑๙ ตุลาคม ๒๕๖๓

เรียนรมว.ทส. เลขาธิการ รมว.ทส. ที่ปรึกษา รมว.ทส. ปกท.ทส. รอง ปกท.ทส. อทท. อทบ. และหน่วยงานที่เกี่ยวข้อง

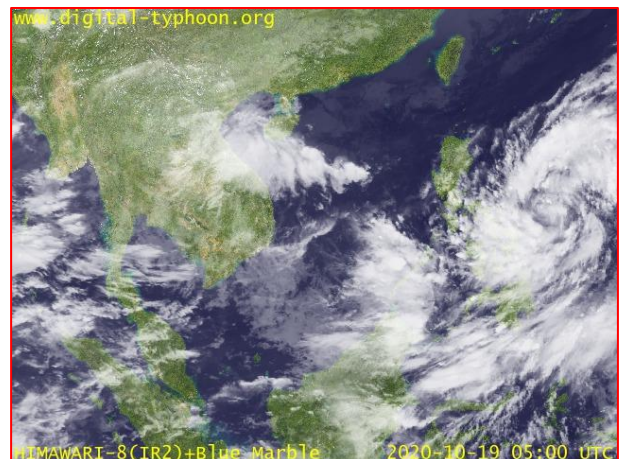
๑. สถานะอากาศ เวลา ๑๒.๐๐ น. (กรมอุตุนิยมวิทยา)

พยากรณ์อากาศ ๒๔ ชั่วโมงข้างหน้า ร่องมรสุมพาดผ่านภาคใต้ตอนบน และภาคตะวันออก เข้าสู่หย่อมความกดอากาศต่ำบริเวณทะเลจีนใต้ตอนกลาง ประกอบกับมรสุมตะวันตกเฉียงใต้ที่พัดปกคลุมทะเลอันดามัน ภาคใต้ และอ่าวไทย เริ่มมีกำลังอ่อนลง ในขณะที่บริเวณความกดอากาศสูงจากประเทศจีน ได้แผ่ลงมาปกคลุมภาคตะวันออกเฉียงเหนือและภาคเหนือตอนบน ลักษณะเช่นนี้ทำให้ประเทศไทยตอนบนมีฝนเล็กน้อย แต่ยังคงมีฝนตกหนักบางแห่งบริเวณภาคใต้ ขอให้ประชาชนบริเวณภาคใต้ระวังอันตรายจากฝนตกหนักและฝนที่ตกสะสมไว้ด้วย

สำหรับคลื่นลมบริเวณทะเลอันดามันและอ่าวไทยตอนบนมีกำลังปานกลาง โดยทะเลอันดามันคลื่นสูงประมาณ ๒ เมตร ส่วนบริเวณที่มีฝนฟ้าคะนอง คลื่นสูงมากกว่า ๒ เมตร ขอให้ชาวเรือในบริเวณดังกล่าวควรเดินเรือด้วยความระมัดระวังในช่วงที่มีฝนฟ้าคะนอง

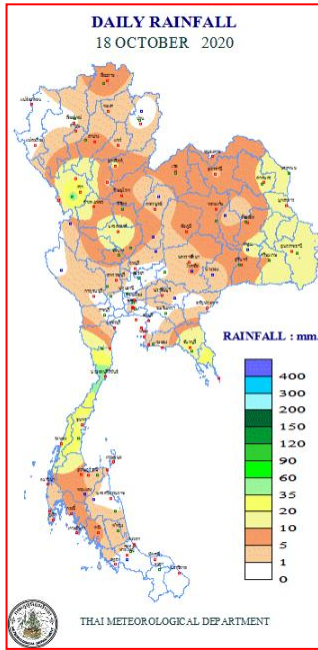


แผนที่อากาศ วันที่ ๑๙ ต.ค. ๒๕๖๓ เวลา ๐๗.๐๐ น.



ภาพถ่ายดาวเทียม วันที่ ๑๙ ต.ค. ๒๕๖๓ เวลา ๑๒.๐๐ น.

๒. ปริมาณฝนสะสม ณ เวลา ๐๗.๐๐น.(เมื่อวาน) - ๐๗.๐๐ น. (วันนี้) (กรมอุตุนิยมวิทยา)



จุดตรวจวัด	ปริมาณฝน (มม.)
จ.ตาก (ดอยมูเซอ สกษ.)	๔๕.๑
จ.ระนอง	๓๑.๓
จ.ชุมพร (สวี สกษ.)	๒๔.๐
จ.อุทัยธานี	๑๘.๗
จ.ประจวบคีรีขันธ์ (หนองพลับ สกษ.)	๑๗.๙
จ.อุบลราชธานี (ศูนย์ฯ)	๑๗.๓
จ.นครสวรรค์	๑๖.๘
จ.อำนาจเจริญ	๑๖.๔

๓. ปริมาณฝนสะสมของพื้นที่ลาดเชิงเขา ๑๒ ซม. ที่ผ่านมา (กรมทรัพยากรน้ำ)

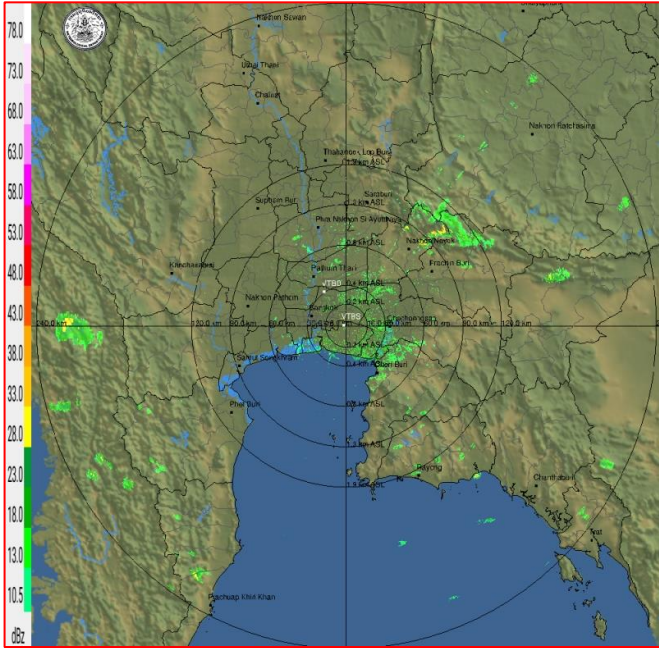
จุดตรวจวัด	ระดับการเตือน	ปริมาณฝน (มม./๑๒ ซม.)
บ้านถ้ำจอมคีรี ต.บ้านถ้ำ อ.ดอกคำใต้ จ.พะเยา	-	๒๑๐.๐
บ้านบางพรวด ต.ลำเลียง อ.กระบุรี จ.ระนอง	-	๔๒.๐
บ้านหุบผิง ต.ห้วยทราย อ.เมืองประจวบคีรีขันธ์ จ.ประจวบคีรีขันธ์	-	๓๕.๕
บ้านร่องกล้า ต.เนินเพิ่ม อ.นครไทย จ.พิษณุโลก	-	๓๓.๕
บ้านพญาทองดี ต.ศรีถ้อย อ.แม่สรวย จ.เชียงราย	-	๓๓.๐
บ้านทับซอน ต.ปากทรง อ.พะโต๊ะ จ.ชุมพร	-	๓๑.๕
บ้านหลวง ต.แม่งอน อ.ฝาง จ.เชียงใหม่	-	๒๙.๕
บ้านลีซอ ต.แม่ท้อ อ.เมืองตาก จ.ตาก	-	๒๙.๐
บ้านลำเลียง ต.ลำเลียง อ.กระบุรี จ.ระนอง	-	๒๕.๕
บ้านกงซีไร่ (หมู่ ๖) ต.ซึ้ง อ.ขลุง จ.จันทบุรี	-	๒๕.๕
บ้านหินขาว ต.กะเปอร์ อ.กะเปอร์ จ.ระนอง	-	๒๔.๕
บ้านน้ำตก ต.ทรายแดง อ.เมืองระนอง จ.ระนอง	-	๒๔.๕
บ้านอ้อมเปี้ยม ต.คีรีราษฎร์ อ.พบพระ จ.ตาก	-	๒๔.๐

๔. ค่าความชื้นในดิน (กรมทรัพยากรน้ำ/คณะกรรมการแม่น้ำโขง)

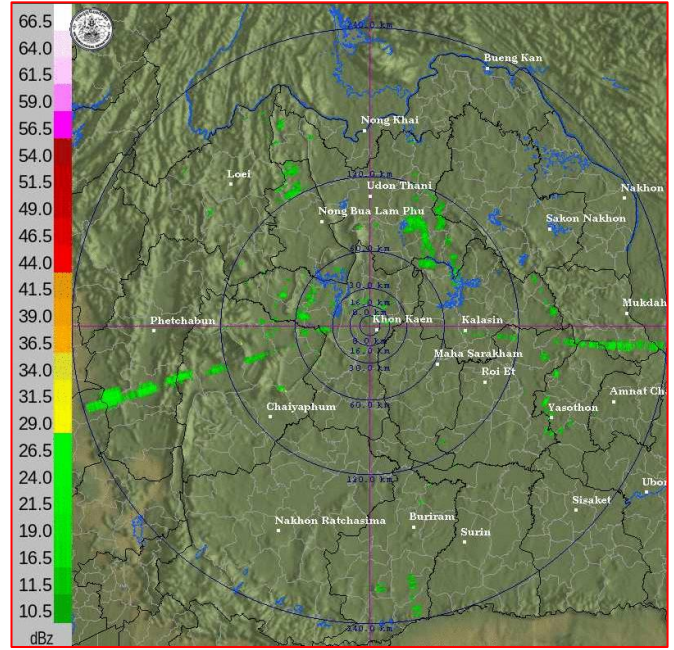
ภูมิภาค	ความชื้นในดิน [-] ๑ ต.ค. ๖๓	ความชื้นในดิน [-] ๑๙ ต.ค. ๖๓	แนวโน้ม
เหนือ	๔๐-๖๐	๒๐-๔๐	ลดลง
กลาง	๖๐-๘๐	๖๐-๘๐	ทรงตัว
ตะวันออกเฉียงเหนือ	๔๐-๖๐	๖๐-๘๐	เพิ่มขึ้น
ตะวันออก	๖๐-๘๐	๖๐-๘๐	ทรงตัว
ตะวันตก	๖๐-๘๐	๖๐-๘๐	ทรงตัว
ใต้	๖๐-๘๐	๖๐-๘๐	ทรงตัว

หมายเหตุ : ความชื้นในดิน ๐ หมายถึง ดินที่แห้งสนิท และ ๑๐๐ หมายถึง ดินที่อิ่มน้ำ

๕. เรดาร์ตรวจอากาศ ณ วันที่ ๑๙ ตุลาคม ๒๕๖๓ (กรมอุตุนิยมวิทยา)



สถานีสุวรรณภูมิ เวลา ๑๔.๓๐ น.



สถานีขอนแก่น เวลา ๑๔.๓๐ น.

จากเรดาร์ตรวจอากาศจะพบว่ามีกลุ่มเมฆฝนทั่วทุกภาคของประเทศไทย

๖. สถานการณ์น้ำในแหล่งเก็บกักน้ำ ณ วันที่ ๑๙ ตุลาคม ๒๕๖๓ (กรมชลประทาน กรมทรัพยากรน้ำ และสทช.)

๖.๑ สภาพน้ำในอ่างเก็บน้ำขนาดใหญ่ปริมาตรน้ำในอ่างฯ ๔๑,๕๗๗ ล้านลบ.ม.คิดเป็นร้อยละ ๕๙ (ปริมาตรน้ำใช้การได้ ๑๘,๐๓๕ ล้าน ลบ.ม. คิดเป็นร้อยละ ๓๘) ปริมาตรน้ำในอ่างฯ เทียบกับปี ๒๕๖๒ (๔๗,๗๓๙ ล้าน ลบ.ม. คิดเป็นร้อยละ ๖๗) น้อยกว่าปี ๒๕๖๒ จำนวน ๖,๑๖๒ ล้าน ลบ.ม. ปริมาณน้ำไหลลงอ่างฯ จำนวน ๔๐๑.๘๒ ล้าน ลบ.ม. ปริมาณน้ำระบาย จำนวน ๔๒.๐๕ ล้าน ลบ.ม. สามารถรับน้ำได้อีก ๒๙,๓๘๐ ล้าน ลบ.ม.

อ่างเก็บน้ำ	ปริมาตรน้ำในอ่าง		ปริมาตรน้ำใช้การได้		ปริมาตรน้ำไหลลงอ่าง		ปริมาตรน้ำระบาย		ปริมาตรน้ำรับได้อีก (ล้าน ม. ^๓) (ความจุที่ รนส.- ปริมาตรน้ำ ปัจจุบัน)
	ปริมาตร (ล้าน ม. ^๓)	% น้ำเก็บกัก	ปริมาตร (ล้าน ม. ^๓)	% น้ำใช้การ	วันนี้ (ล้าน ม. ^๓)	เมื่อวาน (ล้าน ม. ^๓)	วันนี้ (ล้าน ม. ^๓)	เมื่อวาน (ล้าน ม. ^๓)	
๑.ภูมิพล	๕,๓๑๙	๔๐	๑,๕๑๙	๑๖	๑๓.๑๙	๘.๗๖	๑.๐๐	๑.๐๐	๘,๑๔๓
๒.สิริกิติ์	๕,๗๙๘	๖๑	๒,๙๔๘	๔๔	๑๑.๒๘	๙.๖๖	๘.๕๙	๙.๐๑	๔,๗๑๐
๓.จุฬารามณ์	๑๔๖	๘๙	๑๐๙	๘๖	๓.๓๐	๒.๔๘	๐.๓๐	๑.๐๔	๓๕
๔.อุบลรัตน์	๑,๑๖๑	๔๘	๕๘๐	๓๑	๒๕.๙๓	๒๐.๘๐	๐.๓๐	๐.๓๐	๓,๔๗๙
๕.ลำปาว	๙๒๕	๔๗	๘๒๕	๔๔	๗.๕๑	๕.๕๗	๑.๒๐	๑.๒๐	๑,๕๒๕
๖.สิรินธร	๑,๖๕๗	๘๔	๘๒๖	๗๓	๒๑.๘๙	๑๖.๕๗	๐.๒๘	๐.๒๖	๓๐๙
๗.ป่าสักชลสิทธิ์	๕๙๕	๖๒	๕๙๒	๖๒	๑๘.๓๔	๒๒.๔๗	๐.๐๐	๐.๐๐	๓๖๕
๘.ศรีนครินทร์	๑๒,๘๕๔	๗๒	๒,๕๘๙	๓๕	๗๔.๕๖	๖๗.๒๙	๑.๙๙	๑.๙๙	๕,๙๑๖
๙.วชิราลงกรณ์	๔,๖๗๘	๕๓	๑,๖๖๖	๒๘	๒๑.๑๖	๔๒.๑๙	๑.๙๖	๒.๐๑	๖,๓๒๒
๑๐.ขุนด่านปราการชล	๒๒๐	๙๘	๒๑๕	๙๘	๑.๓๒	๑.๗๐	๑.๔๓	๑.๖๑	๕
๑๑.รัชชประภา	๓,๔๕๖	๖๑	๒,๑๐๔	๔๙	๔๙.๕๐	๔๗.๔๑	๑.๐๗	๒.๐๑	๒,๖๘๘
๑๒.บางหลวง	๘๔๕	๕๘	๕๖๙	๔๘	๖.๖๑	๔.๘๙	๘.๑๐	๗.๙๙	๗๔๕

๖.๒ อ่างเก็บน้ำขนาดกลาง ๔๑๒ แห่ง มีปริมาณน้ำ ๓,๘๒๘ ล้าน ลบ.ม. (๗๔%) ปริมาณน้ำใช้การ ๓,๔๔๐ ล้าน ลบ.ม. (๗๒%)

๖.๓ แหล่งน้ำธรรมชาติขนาดใหญ่ ๖ แห่ง มีปริมาณน้ำรวม ๒๘๘.๐๐ ล้าน ลบ.ม. (๕๒%)

๖.๔ แหล่งน้ำในพื้นที่นอกเขตชลประทาน ๑๐๒,๐๙๙ แห่ง มีปริมาณน้ำรวม ๕,๓๕๑ ล้าน ลบ.ม.

๖.๕ อ่างเก็บน้ำขนาดกลางนอกเขตชลประทาน ๖๕ แห่ง ภายใต้การดูแลของกรมทรัพยากรน้ำ ปริมาณน้ำปัจจุบัน ๑๔๑.๙๓ ล้าน ลบ.ม.

๗. สถานการณ์น้ำในประเทศ ณ วันที่ ๑๖ - ๑๙ ตุลาคม ๒๕๖๓ (กรมชลประทาน)

สถานี	แม่น้ำ	อำเภอ	จังหวัด	ระดับ ตลิ่ง (ม.รทก.)	ระดับน้ำ (ม.รทก.)				แนวโน้ม	เปรียบเทียบ ระดับตลิ่ง
					ศุกร์	เสาร์	อาทิตย์	จันทร์		
					๑๖ ต.ค.	๑๗ ต.ค.	๑๘ ต.ค.	๑๙ ต.ค.		
P.๑	ปิง	เมือง	เชียงใหม่	๓.๗๐	๑.๓๒	๑.๔๐	๑.๓๔	๑.๓๗	เพิ่มขึ้น	-๒.๓๓
W.๑C	วัง	เมือง	ลำปาง	๕.๒๐	๐.๑๘	๐.๓๖	๐.๒๑	๐.๐๒	ลดลง	-๕.๑๘
Y.๑๖	ยม	บางระกำ	พิษณุโลก	๗.๓๐	๕.๔๔	๕.๕๖	๕.๕๐	๕.๓๑	ลดลง	-๑.๙๙
N.๗A	น่าน	เมือง	พิจิตร	๙.๘๗	๒.๐๔	๒.๒๙	๒.๓๘	๒.๓๘	ทรงตัว	-๗.๔๙
C.๒	เจ้าพระยา	เมือง	นครสวรรค์	๒๖.๒๐	๑๘.๖๖	๑๘.๕๘	๑๘.๖๓	๑๘.๙๙	เพิ่มขึ้น	-๗.๒๑
C.๑๓	เจ้าพระยา	สรรพยา	ชัยนาท	๑๖.๓๔	๗.๔๙	๗.๔๐	๘.๓๐	๙.๔๒	เพิ่มขึ้น	-๖.๙๒
M.๖A	มูล	สตึก	บุรีรัมย์	๖.๐๐	๕.๖๙	๕.๗๔	๕.๗๗	๕.๘๑	เพิ่มขึ้น	-๐.๑๙
M.๗	มูล	เมือง	อุบลราชธานี	๗.๐๐	๕.๖๐	๕.๖๔	๕.๖๖	๕.๗๕	เพิ่มขึ้น	-๑.๒๕
.๑๙๑	ลำตะคอง	เมือง	นครราชสีมา	๓.๐๐	๑.๕๓	๑.๘๓	๒.๗๗	๓.๒๙	เพิ่มขึ้น	๐.๒๙
M.๖๙	ลำเซบก	โครงการพิเศษ	อุบลราชธานี	๗.๓๐	๕.๒๕	๕.๒๐	๕.๒๒	๕.๕๙	เพิ่มขึ้น	-๑.๗๑
X.๖๔	คลองท่าแซะ	ท่าแซะ	ชุมพร	๑๗.๑๓	๘.๓๖	๘.๑๓	๘.๑๑	๘.๔๗	เพิ่มขึ้น	-๘.๖๖
X.๑๔๙	คลองกลาย	นบพิตำ	นครศรีธรรมราช	๓๓.๙๖	๒๘.๔๓	๒๘.๓๙	๒๘.๕๖	๒๘.๔๕	ลดลง	-๕.๕๑
X.๒๗๔	แม่น้ำโก-ลก	แว้ง	นราธิวาส	๒๔.๑๘	๑๘.๘๒	๑๘.๘๐	๑๘.๙๒	๑๙.๑๐	เพิ่มขึ้น	-๕.๐๘
X.๓๗A	แม่น้ำตาปี	พระแสง	สุราษฎร์ธานี	๑๑.๗๐	๑๐.๔๑	๑๐.๕๘	๑๐.๖๖	๑๐.๖๗	เพิ่มขึ้น	-๑.๐๓

*** ยังไม่ได้รับรายงาน

๘. สถานการณ์น้ำในพื้นที่ลุ่มน้ำโขง ณ วันที่ ๑๙ ตุลาคม ๒๕๖๓ (คณะกรรมการแม่โขง)

สถานี	ระดับ อ้างอิง (ม.รทก.)	ระดับ ตลิ่ง (ม.)	ระดับน้ำ (ม.)					เปรียบเทียบ ระดับตลิ่ง (ม.)	ผลต่างของระดับน้ำ (ม.)		แนวโน้ม
			๑๕ ต.ค.	๑๖ ต.ค.	๑๗ ต.ค.	๑๘ ต.ค.	๑๙ ต.ค.		๓ วัน ย้อนหลัง	๕ วัน ย้อนหลัง	
			อ.เชียงแสน จ.เชียงราย	๓๕๗.๑๑๐	๑๒.๘๐	๒.๘๐	๒.๖๗		๒.๖๐	๒.๕๖	
อ.เชียงคาน จ.เลย	๑๙๔.๑๑๘	๑๖.๐๐	๖.๕๖	๖.๓๖	๖.๔๑	๖.๔๒	๖.๑๖	-๙.๘๔	-๐.๒๕	-๐.๔๐	ลดลง
อ.เมือง จ.หนองคาย	๑๕๓.๖๔๘	๑๒.๒๐	๓.๘๘	๓.๗๘	๓.๕๕	๓.๕๒	๓.๕๒	-๘.๖๘	-๐.๐๓	-๐.๓๖	ทรงตัว
อ.เมือง จ.นครพนม	๑๓๒.๖๘๐	๑๒.๐๐	๓.๙๑	๓.๖๗	๓.๕๐	๓.๔๕	๓.๕๑	-๘.๔๙	๐.๐๑	-๐.๔๐	ลดลง
อ.เมือง จ.มุกดาหาร	๑๒๔.๒๑๙	๑๒.๕๐	๔.๖๗	๔.๓๗	๔.๐๘	๔.๐๘	๔.๓๙	-๘.๑๑	๐.๓๑	-๐.๒๘	เพิ่มขึ้น
อ.โขงเจียม จ.อุบลราชธานี	๘๙.๐๓๐	๑๔.๕๐	๙.๐๑	๘.๗๐	๘.๔๒	๘.๔๙	๙.๔๕	-๕.๐๕	๑.๐๓	๐.๔๔	เพิ่มขึ้น

*** ไม่มีสถานการณ์

๙. สถานการณ์เตือนภัย Early Warning ณ วันที่ ๑๙ ตุลาคม ๒๕๖๓ (กรมทรัพยากรน้ำ)

[เวลา ๐๘.๐๐ น. - ๑๕.๐๐ น. (วันนี้)]

การแจ้งเตือน	สถานี	การแจ้งเตือน
เตือนสีแดง (อพยพ)	-	-
เตือนสีเหลือง (เตือนภัย)	-	-
เตือนสีเขียว (เฝ้าระวัง)	-	-

***สำนักงานทรัพยากรน้ำภาคที่เกี่ยวข้องได้ดำเนินการแจ้งอาสาสมัครและเครือข่าย รวมถึงหน่วยงานที่เกี่ยวข้องในพื้นที่เสี่ยงภัยแล้ว

๑๐. พื้นที่ติดตามและเฝ้าระวังสถานการณ์ธรณีพิบัติภัย ณ วันที่ ๑๙ ตุลาคม ๒๕๖๓ (กรมทรัพยากรธรณี)

จากอิทธิพลของร่องมรสุมกำลังแรงพาดผ่านประเทศไทย ประกอบกับหย่อมความกดอากาศต่ำบริเวณประเทศกัมพูชา และมรสุมตะวันตกเฉียงใต้ที่พัดปกคลุมทะเลอันดามัน ภาคใต้และอ่าวไทย ทำให้ประเทศไทยยังคงมีฝนตกต่อเนื่อง บริเวณภาคตะวันออกเฉียงเหนือตอนล่าง ภาคตะวันออก ภาคกลาง และภาคใต้ศูนย์ปฏิบัติการธรณีพิบัติภัย จึงได้ทำการเฝ้าระวังและติดตามสถานการณ์พิบัติภัยดินถล่มและน้ำป่าไหลหลากเป็นพิเศษ และจะทำการแจ้งอาสาสมัครเครือข่ายในพื้นที่เสี่ยงภัยต่อไป

๑๑. เหตุการณ์วิกฤตน้ำปัจจุบัน ณ วันที่ ๑๙ ตุลาคม ๒๕๖๓ [เวลา ๐๘.๐๐ น. - ๑๕.๐๐ น. (วันนี้)]

ไม่มีสถานการณ์

๑๒. สถานการณ์ภาวะน้ำท่วม และสถานการณ์ฝนแล้ง/ฝนทิ้งช่วง ณ วันที่ ๑๙ ตุลาคม ๒๕๖๓ (ปก.)

สถานการณ์สาธารณภัย

จากอิทธิพลพายุระดับ ๒ (ดีเปรสชัน) กอปรกับมรสุมตะวันตกเฉียงใต้ที่พัดปกคลุมทะเลอันดามัน ภาคใต้และอ่าวไทย ทำให้ประเทศไทยมีฝนตกหนักถึงหนักมากบางแห่ง ส่งผลทำให้เกิดสถานการณ์น้ำท่วมฉับพลันน้ำไหลหลาก ดินสไลด์และวาตภัย ตั้งแต่วันที่ ๗ ตุลาคม ๒๕๖๓ - ปัจจุบัน จำนวน **๒๘ จังหวัด** (อุบลราชธานี นครราชสีมา ชัยภูมิ ศรีสะเกษ สระแก้ว ฉะเชิงเทรา จันทบุรี ชลบุรี ระยอง อุทัยธานี สมุทรสาคร กาญจนบุรี ชัยนาท สิงห์บุรี ราชบุรี นครปฐม เพชรบุรี ประจวบคีรีขันธ์ ชุมพร นครศรีธรรมราช สุราษฎร์ธานี พังงา กระบี่ ภูเก็ต ตรัง สตูล สงขลา) **๙๒ อำเภอ ๒๖๙ ตำบล ๙๗๒ หมู่บ้าน ประชาชนได้รับผลกระทบ ๒๕,๕๔๖ครัวเรือน** มีผู้เสียชีวิต ๑ ราย (จ.จันทบุรีสาเหตุน้ำพัดพา) บาดเจ็บ ๓ ราย (จ.สิงห์บุรี สาเหตุเสาไฟฟ้าล้มทับ)

น้ำท่วมฉับพลัน และน้ำไหลหลาก มีพื้นที่ได้รับผลกระทบ **๒๖ จังหวัด** (อุบลราชธานี นครราชสีมา ชัยภูมิ ศรีสะเกษ ปราจีนบุรี สระแก้ว ชัยนาท สิงห์บุรี ฉะเชิงเทรา จันทบุรี ชลบุรี ระยอง อุทัยธานี สมุทรสาคร กาญจนบุรี ราชบุรี นครปฐม เพชรบุรี ประจวบคีรีขันธ์ สุราษฎร์ธานี นครศรีธรรมราช พังงา กระบี่ ตรัง สตูล สงขลา) **๘๖ อำเภอ ๒๖๐ ตำบล ๙๕๔ หมู่บ้าน ประชาชนได้รับผลกระทบ ๒๕,๔๘๗ ครัวเรือน** มีผู้เสียชีวิต ๑ ราย (จ.จันทบุรีสาเหตุน้ำพัดพา) ไม่มีผู้ได้รับบาดเจ็บ ปัจจุบันสถานการณ์ คลี่คลายแล้ว ๑๔ จังหวัด (ศรีสะเกษ ชลบุรี ระยอง จันทบุรี กาญจนบุรี ราชบุรี ชัยนาท สิงห์บุรี ฉะเชิงเทรา เพชรบุรี ประจวบคีรีขันธ์ พังงา กระบี่ สงขลา) ยังคงมีน้ำท่วมขัง ๑๑ จังหวัด (อุบลราชธานี นครราชสีมา สระแก้ว สุราษฎร์ธานี ตรัง สตูล นครศรีธรรมราช สมุทรสาคร นครปฐม กาญจนบุรี อุทัยธานี)

๑๓. การคาดหมายลักษณะอากาศ ๗ วันข้างหน้า (ระหว่างวันที่ ๑๙ - ๒๕ ตุลาคม ๒๕๖๓)

ในช่วงวันที่ ๒๐ - ๒๑ ต.ค. ๖๓ บริเวณความกดอากาศสูงหรือมวลอากาศเย็นจากประเทศจีนจะแผ่ลงมาปกคลุมภาคเหนือตอนบนและภาคตะวันออกเฉียงเหนือตอนบน ในขณะที่ร่องมรสุมพาดผ่านภาคใต้ตอนบน และภาคตะวันออก ประกอบกับมรสุมตะวันตกเฉียงใต้ที่พัดปกคลุมทะเลอันดามัน ภาคใต้ และอ่าวไทยมีกำลังอ่อน ลักษณะเช่นนี้ทำให้บริเวณประเทศไทยตอนบนมีฝนลดลง แต่ยังคงมีฝนตกหนักบางแห่งในภาคใต้ ในช่วงวันที่ ๒๒ - ๒๕ ต.ค. ๖๓ บริเวณความกดอากาศสูงหรือมวลอากาศเย็นกำลังค่อนข้างแรงอีกระลอกจากประเทศจีนจะแผ่เสริมลงมาปกคลุมภาคเหนือ ภาคตะวันออกเฉียงเหนือ และภาคกลาง ลักษณะเช่นนี้ทำให้บริเวณดังกล่าวอุณหภูมิจะลดลง ๒-๔ องศาเซลเซียส กับมีอากาศเย็นและมีลมแรง ในขณะที่ร่องมรสุมจะเลื่อนลงมาพาดผ่านภาคใต้ ประกอบกับมรสุมตะวันตกเฉียงใต้ที่พัดปกคลุมทะเลอันดามัน ภาคใต้ และอ่าวไทยจะมีกำลังแรงขึ้น ลักษณะเช่นนี้ทำให้ภาคใต้มีฝนเพิ่มขึ้น และมีฝนตกหนักบางแห่ง

อนึ่ง พายุดีเปรสชัน (พายุระดับ ๒) บริเวณมหาสมุทรแปซิฟิก คาดว่าจะทวีกำลังแรงขึ้นเป็นพายุโซนร้อน (พายุระดับ ๓) และจะเคลื่อนผ่านประเทศฟิลิปปินส์ลงทะเลจีนใต้ในช่วงวันที่ ๒๐-๒๑ ต.ค. ๖๓ หลังจากนั้นจะเคลื่อนเข้าใกล้ชายฝั่งเวียดนามในช่วงวันที่ ๒๓-๒๔ ต.ค. ๖๓ และจะอ่อนกำลังลงตามลำดับ

๑๔. ความช่วยเหลืออุทกภัยสะสมของกรมทรัพยากรน้ำ

ความช่วยเหลือในพื้นที่ประสบปัญหาอุทกภัย ตั้งแต่วันที่ ๑ สิงหาคม - ๑๙ ตุลาคม ๒๕๖๓

หน่วยงาน	จังหวัด	ปริมาณการ สูบน้ำ (ลบ.ม.)	ปริมาณการ แจกจ่ายน้ำ สะอาด (ลิตร)	น้ำดื่มบรรจุ ขวด (ขวด)	ประโยชน์ที่ได้รับ		
					อุปโภค-บริโภค		พื้นที่เกษตร (ไร่)
					ครัวเรือน	ประชากร	
ภาค ๑	เชียงราย	๔๘๐	-	๑,๒๐๐	-	-	๓๓,๑๕๐
	ลำปาง	๑,๔๔๐	๔๘,๐๐๐	๕,๔๐๐	๑,๗๘๕	๒,๔๙๑	๕,๐๐๐
ภาค ๓	เลย	-	๑๒,๐๐๐	๔,๗๖๘	๙๘๒	๓,๗๙๑	๕๐๐
	อุดรธานี	๑๕๘,๔๐๐	-	๑,๐๐๐	๓,๑๓๕	๓๐,๑๓๒	-
	บึงกาฬ	๓๔,๐๐๐	-	-	-	-	-
ภาค ๕	ศรีสะเกษ	-	-	๓๖๐	-	-	-
	นครราชสีมา	๑๔๒,๘๐๐	-	-	๓๑๐	๗๑๕	-
ภาค ๗	ราชบุรี	๘๔๒,๙๔๐	-	-	๑,๕๙๗	๔,๓๘๐	๔,๐๖๖
	เพชรบุรี	๑๐๓,๖๘๐	-	-	-	-	๑,๓๐๐
ภาค ๘	นครศรีธรรมราช	๓๐๖,๑๘๐	-	-	-	-	-
	พิษณุโลก	๕,๗๖๐	-	-	-	๗๐๐	-
ภาค ๙	น่าน	๒๖,๔๐๐	-	๒,๔๐๐	๖๒๐	๑,๘๖๐	๒,๕๐๐
	สุโขทัย	-	-	๓,๖๐๐	-	-	-
	ชุมพร	๘๐๐	-	-	๓๕	๑๒๐	-
ภาค ๑๐	ภูเก็ต	๘,๐๐๐	-	-	๙๘๐	๔,๒๒๕	-
	สุราษฎร์ธานี	๓,๒๐๐	-	-	๑,๒๐๐	๕,๐๕๐	-
	อุบลราชธานี	-	๙๖,๐๐๐	๓๖๐	-	-	-
๑๗ จังหวัด	๑,๖๓๔,๐๘๐	๑๕๖,๐๐๐	๑๙,๐๘๘	๑๐,๖๔๔	๕๓,๔๖๔	๔๖,๕๑๖	



รายงานการให้ความช่วยเหลือสถานการณ์อุทกภัย ศูนย์ช่วยเหลือประชาชนในสถานการณ์อุทกภัย ปี 2563



สรุปรายงาน : ณ วันที่ **15 ตุลาคม 2563**

แจกจ่ายน้ำอุปโภคบริโภค ปัจจุบัน **7,590** ลิตร
สะสม **99,740** ลิตร



น้ำอุปโภค

ปัจจุบัน **0** ลิตร
สะสม **26,300** ลิตร



น้ำบริโภค

ปัจจุบัน **7,590** ลิตร
สะสม **73,440** ลิตร

ประชาชนได้รับประโยชน์ ปัจจุบัน **480** คน
สะสม **12,282** คน

ครัวเรือนได้รับประโยชน์ ปัจจุบัน **120** ครัวเรือน
สะสม **4,360** ครัวเรือน

สถานที่ให้การช่วยเหลือปัจจุบัน



วันที่	สทบ.เขต	สถานที่	การให้ความช่วยเหลือ	ประชาชนได้รับประโยชน์
14 ต.ค.63	6 (ตรัง)	โรงเรียนจุฬาภรณราชวิทยาลัย ต.บางรัก อ.เมือง จ.ตรัง	แจกน้ำดื่ม ขนาด 500 มล. 2,100 ขวด ขนาด 5 ลิตร 500 แกลลอน ขนาด 20 ลิตร 202 แกลลอน คิดเป็นจำนวน 7,590 ลิตร	จำนวน 480 คน 120 ครัวเรือน



จัดทำโดย กลุ่มภูมิสารสนเทศ ศูนย์เทคโนโลยีสารสนเทศทรัพยากรน้ำบาดาล



สรุปรายงานการให้ความช่วยเหลือสถานการณ์อุทกภัย กรมทรัพยากรน้ำบาดาล กระทรวงทรัพยากรธรรมชาติและสิ่งแวดล้อม



สรุปรายงาน : ณ วันที่ 14 ตุลาคม 2563

แจกจ่ายน้ำอุปโภคบริโภค รวม **92,150** ลิตร

น้ำอุปโภค **26,300** ลิตร
(รถบรรทุกน้ำ/จุดจ่ายน้ำ)



น้ำบริโภค **65,850** ลิตร

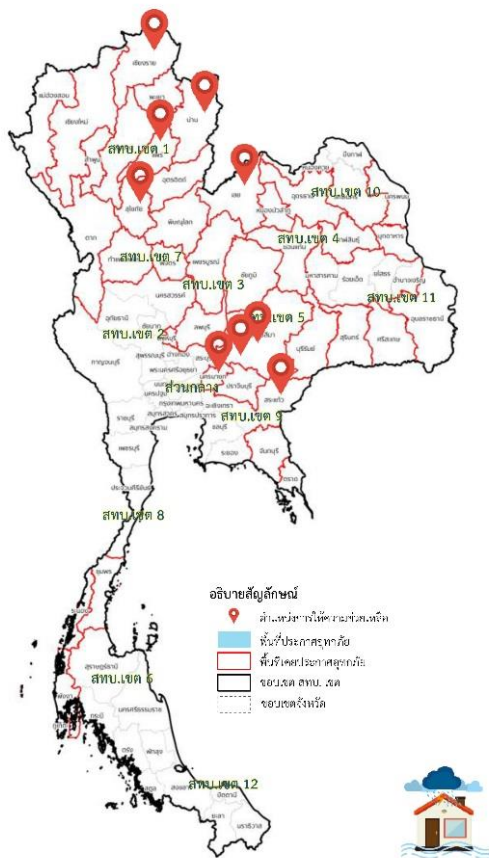


ภาชนะบรรจุ

ขนาด 5 ลิตร 9,370 แกลลอน คิดเป็น 46,850 ลิตร

ขนาด 20 ลิตร 950 แกลลอน คิดเป็น 19,000 ลิตร

ประชาชนได้รับประโยชน์ 11,802 คน คริวเรือนได้รับประโยชน์ 4,240 คริวเรือน



สถานที่ให้การช่วยเหลือ

วันที่	สทบ.เขต	สถานที่	การให้ความช่วยเหลือ
4,6 ส.ค. 63	4 ขอนแก่น	บ้านน้ำลุ่ม ต.น้ำลุ่ม อ. เมือง จ.ขอนแก่น	แจกจ่ายน้ำดื่ม 23,400 ลิตร น้ำอุปโภค 25,000 ลิตร ป่าล้างบ่อน้ำบาดาล 2 บ่อ ทำจุดจ่ายน้ำวางข้างชั่วคราว 1 จุด
5 ส.ค. 63	1 ลำปาง	บ้านแม่ซ้อฟ้า ต.ทุ่งผึ้ง อ.แจ้ห่ม จ.ลำปาง	แจกจ่ายน้ำดื่ม 3,500 ลิตร สูบล้างบ่อน้ำบาดาล 3 บ่อ
23 ส.ค. 63	1 ลำปาง	ทต. เวียงสา อ.เวียงสา จ.น่าน	แจกจ่ายน้ำดื่ม 500 ลิตร
27-29 ส.ค. 63	7 กำแพงเพชร	วัดทองโง้ง ม.1 ต.เมืองบางยม อ.สวรรคโลก จ.สุโขทัย	แจกจ่ายน้ำดื่ม 14,200 ลิตร
9 ก.ย. 63	1 ลำปาง	บ้านพันสวรรค์ บ้าน อาดี ต.แม่ยาว อ.เมือง จ.เชียงราย	แจกจ่ายน้ำดื่ม 4,000 ลิตร
23 ก.ย. 63	3 สระบุรี	อ.บ้านนา จ.นครนายก	แจกจ่ายน้ำดื่ม 2,250 ลิตร
12 ต.ค. 63	5 นครราชสีมา	ชุมชนท่ามะนาว อ.ปากช่อง จ.นครราชสีมา	แจกจ่ายน้ำดื่ม ขนาด 5 ลิตร 500 แกลลอน แจกจ่ายน้ำดื่ม ขนาด 20 ลิตร 500 แกลลอน คิดเป็นจำนวน 12,500 ลิตร
14 ต.ค. 63	9 ระยอง	ต.ตาหลังโน อ.วังน้ำเย็น จ.สระแก้ว	แจกจ่ายน้ำดื่ม ขนาด 5 ลิตร 600 แกลลอน คิดเป็นจำนวน 3,000 ลิตร



จัดทำโดย กลุ่มภูมิสารสนเทศ ศูนย์เทคโนโลยีสารสนเทศทรัพยากรน้ำบาดาล

กระทรวงทรัพยากรธรรมชาติและสิ่งแวดล้อม
วันที่ ๑๙ กันยายน ๒๕๖๓

๑. กรม ทรัพยากรน้ำ สำนักงาน ทรัพยากรน้ำภาค ๕
๒. กิจกรรมที่ดำเนินการ ติดตั้งเครื่องสูบน้ำขนาด ๑๒ นิ้ว จำนวน ๑ เครื่อง เร่งสูบน้ำระบายน้ำช่วยเหลือประชาชนที่ประสบภัยน้ำท่วมจากพายุตีเปรสชั่น ในเขตพื้นที่ชุมชนหน้าโรงเรียนโคราชพิทยาคม ตำบลในเมือง อำเภอเมืองนครราชสีมา จังหวัดนครราชสีมา
๓. ประโยชน์ที่ได้รับ _____ - _____ ไว้ _____ ๕,๐๐๐ _____ ลบ.ม.
_____ - _____ คริวเรือน _____ - _____ คน



จึงเรียนมาเพื่อโปรดทราบ

นายสมฤทธิ์ วิไลพรรัตน
รองอธิบดีกรมทรัพยากรน้ำ
ประธานคณะทำงานศูนย์ปฏิบัติการ
ทรัพยากรธรรมชาติและสิ่งแวดล้อม
(ด้านทรัพยากรน้ำ)